



ALUMINIJ

Glasilno delovnega kolektiva tovarne glinice in aluminija »Boris Kidrič« Kidričevo

IZDAJA DELAVSKI SVET
TOVARNE GLINICE IN
ALUMINIJA
»BORIS KIDRIČ«
KIDRIČEVO

UREDNIŠKI ODBOR

Franc Meško — predsednik,
Stane Tonejč, dipl. inž. — odgovorni urednik, Filip Dolinar, Stojan Kerbler, dipl. inž., Rozika Klančnik, Franc Klemenčič, Anton Kokol, Anton Kozoderc, Franc Lah, Ivo Tušek, Franc Vrlič.

Tisk ČP Mariborski tisk Maribor
Rokopisov in slik ne vračamo

ŠT. 7

AVGUST 1968

LETNIK VI.

FRANJO GRÜNFELD, dipl. inž., ponovno imenovan za direktorja našega podjetja



Direktor Franjo Grünfeld, dipl. inž.

DELAJSKI SVET JE PONOVO IMENOVAL ZA DIREKTORJA NAŠEGA PODJETJA TOV. FRANJA GRÜNFELDA, DIPLOMIRANEGA INŽENIRJA KEMIJE.

Po veljavnih zakonitih predpisih je bilo treba v letošnjem letu v našem podjetju razpisati delovno mesto direktorja in izvesti postopek za imenovanje direktorja najpozneje do konca meseca avgusta. Natečajna komisija, v katero je imenoval delavski svet našega podjetja Stanka Verbančiča, Adolfa Kosija in Janeza Sukiča, skupščina občine Ptuj Danila Mastena, sekretarja podjetja Strojne delavnice Ptuj, izvršni svet SRS pa Ivana Pariša, dipl. inženirja (iz gospodarske zbornice), in Ivana Severja, samostojnega svetnika v kreditni banki in hranilnici v Ljubljani, je na svoji prvi seji 28. maja 1968 razpisala delovno mesto direktorja. Na razpis se je prijavil le dosedanji direktor Franjo Grünfeld.

Natečajna komisija je soglasno predlagala delavskemu svetu, da naj imenuje za direktorja tovarne glinice in aluminija Boris Kidrič Kidričevo Franja Grünfelda. Delavski svet je predlog komisije sprejel brez kakršnihkoli pripomb, svojo odločitev pa je podkrepil z aplavzom.

Tovariša direktorja poznamo. Poznamo tudi njegovo razgledanost in strokovno znanje ter odločnost. Uspehi njegovega dela so razvidni iz razvoja in poslovanja podjetja. Vemo tudi, da predstavlja vodilnega strokovnjaka za aluminijско industrijo v jugoslovanskem merilu in je kot tak znan tudi zunaj meja naše domovine. V njegovi osebnosti je posrečeno združeno odlično tehnično znanje z ekonomiko poslovanja.

Njegov časten delež pri graditvi in razširitvi naše tovarne je odraz njegove zavestne in strokovne prizadevnosti v dobrobit celotne jugoslovanske socialistične skupnosti.

Čestitamo mu!

KOMUNISTI NAŠE TOVARNE SO DALI VSO PODPORO TOVARIŠU TITU IN SMERNICAM

20. junija so se sestali komunisti našega podjetja na šestem rednem sestanku. Pregledali so dosedanje delo članov ZK in dokaj kritično ugotovili, da še zdaleč niso komunisti storili vsega, kar bi morali in kar bi lahko. Jasno je bilo poudarjeno, da smernice, sprejete na zasedanju IK CK ZKJ, niso pomembne le za članstvo, ampak so naslovljene na vse delovne ljudi naše dežele. Komunisti se morajo za uveljavitev le-teh bolj dosledno boriti.

Komunisti morajo budno paziti na probleme, ki se pojavljajo v našem kolektivu. Sproti je treba odpravljati pomanjkljivosti in prek samoupravnih organov podjetja uresničevati nakazane smernice.

Kritično je bilo ocenjeno družbenopolitično delo naše osnovne organizacije Zveze komunistov, ki nikakor ni na primerni ravni. Dejstvo, da je od 141 članov bilo kar 58 neopravičeno odsotnih, je jasna slika prizadevnosti članov.

Obveščanje kolektiva je na tem sestanku doživelo

precej graje, kajti le malo ali skoraj nič ni kolektiv obveščen o položaju, v kakršnem je trenutno podjetje (proizvodni, prodajni in finančni problemi).

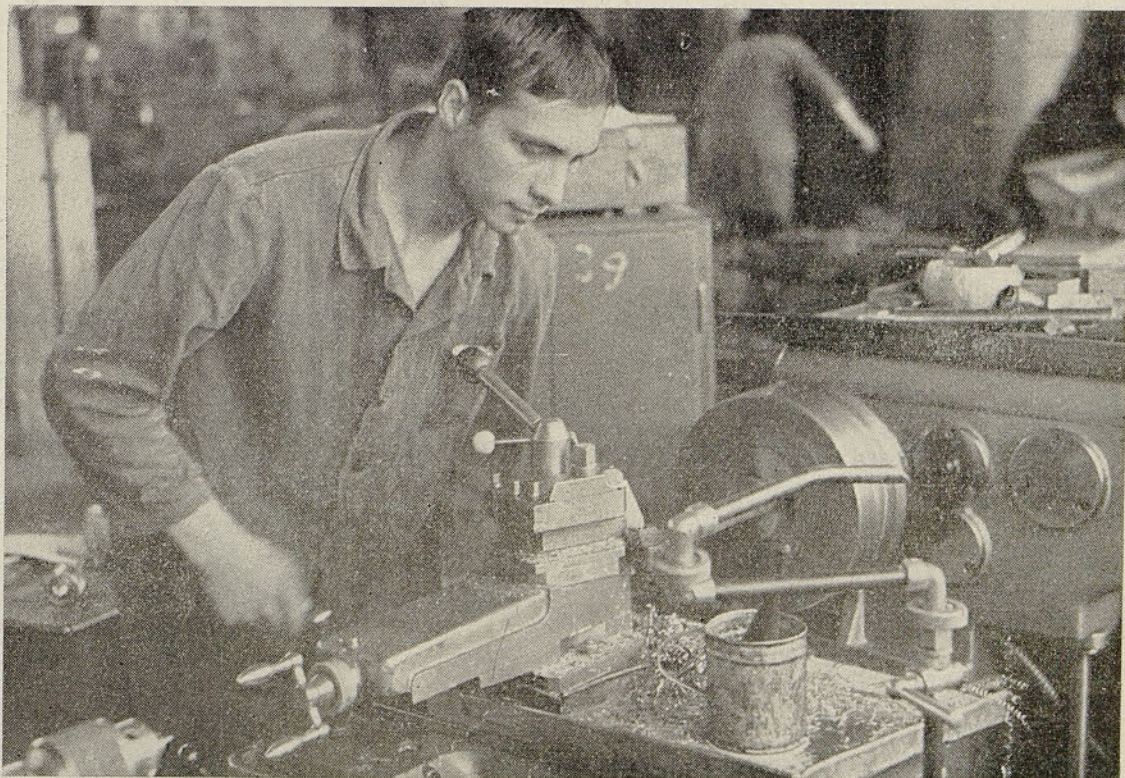
Vodstva OO ZK, samoupravnih organov in sindikata so že pričela s pripravami za učinkovitejše seznanjanje kolektiva. UO podjetja pripravlja izčrpno poročilo o položaju in ga je predsednik DS na sestanku tudi podal. S poročilom bodo seznanjeni DS, vsi sveti DE in posredno vsi člani kolektiva.

S kadrovsko politiko v podjetju nismo zadovoljni, ker le-to usmerja preozek krog kvalificiranih ljudi oziroma premalo kvalificiranih. Podjetje, kot je naše, ima le enega diplomiranega ekonomista, ki pa opravlja bolj tehnične posle. Nima pa ekonomista za raziskavo tržišča. Prav tako se glede pripravništva še ni nič premaknilo na bolje. Kar smo ugotovili pred več kot enim letom, še danes drži. Premalo je pojasnilo, da »se dela« na tem. Nujno bo treba pri kadrovanju za-

menjati pogoj poznanstva s pogojem strokovne usposobljenosti.

V zadnjem času sta se za neko strokovno delovno mesto potegovala dva člana kolektiva, dodeljena pa je bilo tistemu, ki nima primerne strokovne izobrazbe, in ne drugemu, ki ima za dve stopnji višjo strokovno usposobljenost. Iz takih primerov je jasno razvidno, da so smernice premalo, če ni ljudi, ki bi bili voljni uresničevati smernice, s katerimi se vsi strinjamo in smo jih z velikim odobravanjem sprejeli.

Delitev osebnega dohodka je bila tudi tema razprave na sestanku. Ne sme nas uspavati, da pri nas ni prišlo do revolta ali kakega izkrivljanja. Res je, da pri nas ni povoda ali vsaj osnovnega razloga za to, kot je to primer v nekaterih kolektivih (zelo nizki ali zelo visoki osebni dohodki, neredno izplačevanje, itd.). Proizvajalcem bo nujno treba pojasniti, zakaj so kljub večji produktivnosti manjši osebni dohodki, in kakšni so (Nadaljevanje na 2. strani)



Strugar Anton Kokol ima natančno delo

Zasedanja delavskega sveta

Tretje redno zasedanje delavskega sveta je bilo 28. junija 1968. To zasedanje je imelo obširen program zato, ker je bilo potrebno razpravljati o proizvodni problematiki in finančnem položaju podjetja, o osnutkih splošnih aktov in ponovno imenovati direktorja.

Delavski svet je vsa neuporabna osnovna sredstva odpisal. Sedanja vrednost teh osnovnih sredstev je okrog 2000 dinarjev.

Imenovanje direktorja podjetja

Ob izvajanju reeleksijskega načela je delavski svet našega podjetja ponovno imenoval za direktorja tov. Franja Grünfelda, diplomiranega inženirja kemije.

Proizvodna problematika in finančni položaj podjetja

Upravni odbor je pripravil za delavski svet poročilo o proizvodni problematiki in finančnem položaju podjetja. Tov. direktor je delavskemu svetu razložil program nadaljnjega razvoja našega podjetja. Delavski svet je vzel na znanje poročilo o proizvodni problematiki in finančnem položaju podjetja po obračunu za mesec maj, program razvoja podjetja je pa potrdil. — Delavski svet je ugotovil, da predstavlja neredno plačevanje faktur veliko breme podjetju, zato je pooblastil vodstvo podjetja, da ukrepa za takojšnjo izterjavo dolgov, če je potrebno tudi z izvršbo.

Ugotovljeno je tudi bilo, da osebni dohodki stagnirajo in da se kaže realna potreba po ureditvi osebnih dohodkov. Delavski svet je menil, da bi morali osebni dohodki rasti sorazmerno z uspešnostjo poslovanja, zato je sklenil, da je potrebno dinamično obračuna osebnih dohodkov urediti ob polletnem obračunu.

Pravilnik o kreditiranju izgradnje, nakupa in adaptacij stanovanjskih hiš

Pravilnik o kreditiranju izgradnje, nakupa in adaptacij stanovanjskih hiš je bil v obravnavi v kolektivu. O njem so razpravljali vsi sveti proizvajalcev delovnih enot in sprejeli posamezne pripombe. Te pripombe je upravni odbor preučil in predlagal delavskemu svetu, kako jih naj sprejme.

Delavski svet se ni zedinil za gradbeni okoliš in o dajanju posojila za adaptacije in je naročil upravnemu odboru, naj ponov-

no preuči gradbeni okoliš, v katerem bodo po tem pravilniku odobraval posojila, in naj označi meje na zemljevidu, pri čemer naj upošteva mnenje delavskega sveta, da bi naj območje za odobranje kreditov zajemalo območje sedanjih krajevnih skupnosti: Kidričevo, Ptuj, Cirkovec, Lovrenc, Hajdina, Majšperk, levi breg Dravinje, Videm pri Ptuj, levi breg Dravinje, Ptuj, Ptuj, levi breg Dravinje, Dolenja, levi breg Dravinje, Rogoznica, naselja: Rogoznica Kicar, Nova vas pri Ptuj in Zabajak ter še eventualno druga območja, ki niso tako oddaljena od podjetja, da bi imeli delavci težave s prihodom na delo.

Upravni odbor naj tudi preuči možnosti za dopolnitev pravilnika v toliko, da bi dajali posojila za adaptacije članom delovne skupnosti tudi zunaj določenega območja, vendar pod strožjimi pogoji.

Delavski svet bo dokončno sklepal o sprejemu pravilnika, ko bo sprejel predloge upravnega odbora.

— Upravni odbor je o teh zahtevah že razpravljal. Predlog gradbenega okoliša je dal v obravnavo vsem svetom proizvajalcev delovnih enot. Ugotovil je tudi, da po pozitivnih zakonitih predpisih ni mogoče koristiti sredstev 4% prispevka v sklad skupne porabe za stanovanjsko izgradnjo za dajanje posojil za adaptacije, ampak da lahko podjetje daje takšna posojila tudi iz sklada skupne porabe, vendar iz sredstev, ki so razporejena v ta sklad iz dohodka po zaključnem računu. Zaradi tega je bilo potrebno pravilnik dopolniti. — O vsem bo delavski svet razpravljal na prihodnji seji.

Pravilnik o zaposlovanju in razporejanju invalidnih oseb na delovna mesta v TGA »Boris Kidrič« Kidričevo

Pravilnik o zaposlovanju in razporejanju invalidnih oseb na delovna mesta v TGA »Boris Kidrič« Kidričevo je po obširnih razpravah na upravnem odboru le prišel na delavski svet. Osnu-

tek tega pravilnika je delavski svet sprejel in dal v razpravo članom delovne skupnosti. O njem bodo razpravljali vsi sveti proizvajalcev delovnih enot, narkar ga bo po predpisanem postopku sprejel delavski svet.



Razkladanje kalcinirane sode

Nabava in odpis osnovnih sredstev

Zaradi pomanjkanja vode je bilo potrebno odobriti sredstva za izgradnjo novega vodnjaka s črpalnico, kar bo stalo 310.070 dinarjev.

Za vzdrževanje dela v restavraciji je delavski svet odobril okrog 30.000 dinarjev v breme sklada skupne porabe.

Za potrebe laboratorijev je delavski svet odobril nabavo novega demineralizatorja IONEX ML4, ki stane 13.000 dinarjev. Komisija za odpis osnovnih sredstev in finančno-računska služba sta predlagali delavskemu svetu odpis in odprodajo neuporabnih osnovnih sredstev.

Razdelitev sklada skupne porabe in odobritev dotacij

Delavski svet je ugotovil, da so se predpisi o dajatvah iz sredstev sklada skupne porabe spremenili. Dajatve iz sredstev sklada skupne porabe so se zmanjšale, zato ostane večji znesek za razdelitev za dotacije. Delavski svet je zaradi tega naročil upravnemu odboru, da naj ponovno pripravi celotni postopek za razdelitev sredstev sklada skupne porabe.

Izvolitev nadzornega odbora in imenovanja

V nadzorni odbor je delavski svet izvolil: Janka Babnika, Marjana Trbovska, Ivana Mazero, Janeza Kostanjevca in Janka Laha.

V svet Temeljne izobraževalne skupnosti Ptuj je delavski svet imenoval tov. Franca Kolarica, vodjo OE anodna masa. V izvršni svet odbor grupacije aluminijske industrije je delavski svet imenoval Franja Grünfelda, dipl. inž. kem., direktorja podjetja.

V štab za varstvo pred naravnimi in drugimi hudimi nesrečami je delavski svet imenoval naslednje člane delovne skupnosti:

Janez Kostanjevec, vodja štaba, njegov namestnik je Ladislav Michel, dipl. inž. Člani štaba so: Andrej Toplek, vodja požarne ekipe, njegov namestnik Frido Krneža, Anton Kurilič, sanitetna ekipa, njegov namestnik Filip Dolinar, Franc Krajnc, vodja teh. reševalne ekipe, njegov namestnik Anton Kokol, Franc Godec, vodja službe varnosti, njegov namestnik Milan Milosavljevič, Franjo Gnilšek, dipl. inž., vodja RBK službe, njegov namestnik Lovro Beranič, Maks Jabložnik, vodja službe obvešč. in zvez, njegov namestnik Marjan Zargi.

Poročilo o službenem potovanju v tujino

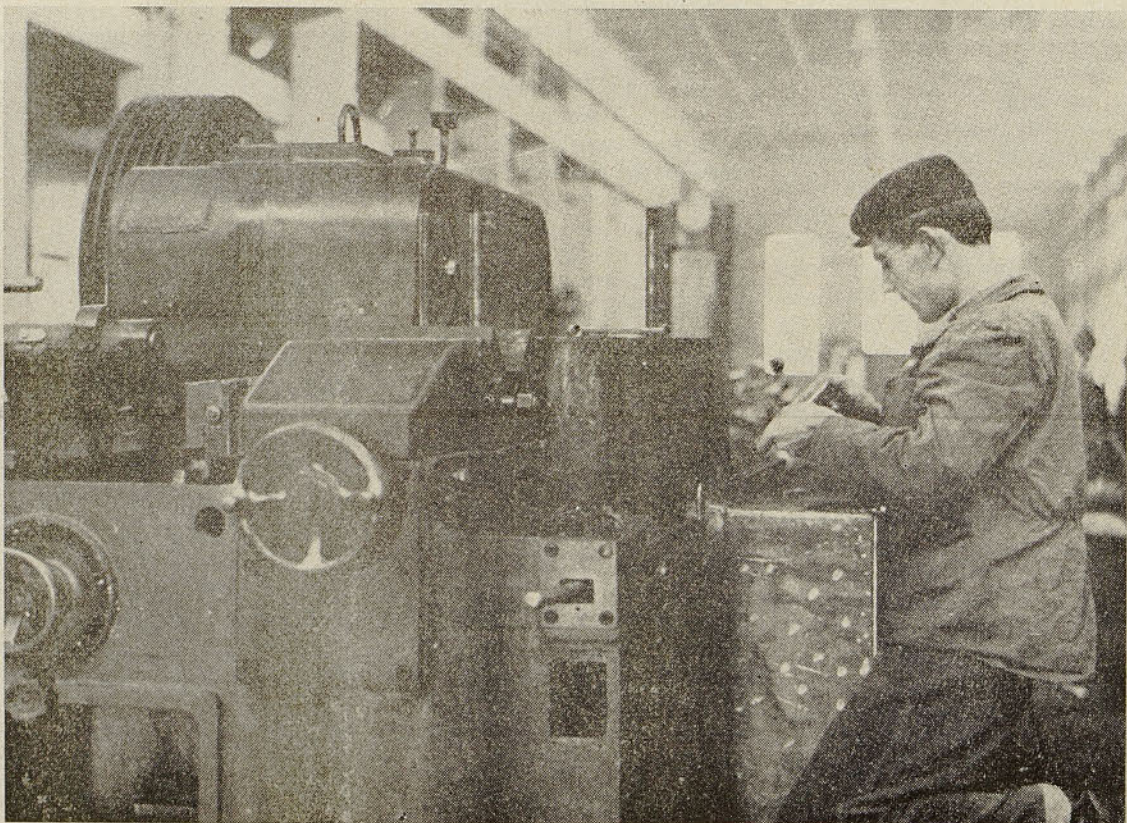
Tov. direktor je podal poročilo o opravljenem službenem

naka, Antona Žagarja in Franja Gnilška.

Predlog so člani potrdili. Odslej bo plačevanje članarine tekoče.

Zaradi večjih zaostankov v plačevanju članarine so na predlog vodstva OO ZK člani sklenili, da le-to pobiramo enako kot sindikalno, to je na obračunski listi. S tem bodo odpadle vse nepotrebne zamude in preveliki zaostanki, katerih večkrat člani ne morejo plačati.

Člani so sklenili, da bodo delegatom na bližnjem kongresu ZKS naročili, naj se zavzamejo na kongresu, da bi člani dobivali redno časopis Komunist in vso ostalo politično literaturo (kongresni material in podobno), kar bi naj financirali iz pobrane članarine. Komunisti so se razšli trdno odločeni, da se bodo z vsemi silami borili za uresničitev sprejetih smernic in besed tovariša Tita.



Ključavničar Vili Zajc pri popravilu žage za žaganje aluminija

(Nadaljevanje s 1. strani) izgledi, da se to uredi. Sedanja pravilnik o delitvi osebnih dohodkov je bil na »rešetku«, vendar je prevladalo mnenje, da ima nekaj napak, ni pa ga kar za ovreči, temveč bi ga bilo treba sproti dopolnjevati, kot je bilo dogovorjeno ob sprejetju.

Tudi organizacijska shema ni zadovoljiva, saj so večkrat izdali odločbe za delovno mesto po shemi, delavec — strokovnjak pa dela povsem nekaj drugega. Da bodo komunisti lahko skrbeli za pravilno uveljavljanje smernic, morajo nujno dobro poznati probleme podjetja, da bodo lahko z argumenti utemeljevali svoje zahteve.

Na osnovi široke razprave so udeleženci sklenili, da je treba v najkrajšem času pripraviti sklepe o delu OO ZK, katere bi na prihodnjem sestanku skrbno pregledali in po potrebi dopolnili. Ob koncu razprave o smernicah so člani sklenili poslati tovarišu Titu brzojavko naslednje vsebine:

Dragi tovariš Tito!

Člani organizacije ZK TGA »Boris Kidrič« Kidričevo, zbrani na sestanku dne 20. junija 1968, odločno podpiramo tvoja prizadevanja za ureditev družbenopolitičnih razmer, ki si jih povedal v izjavi po zasedanju predsedstva IK CK ZKJ.

Prepričani smo, da bomo z doslednim delom po sprejetih smernicah predsedstva in IK CK ZKJ pomagali okrepiti socialistično demokracijo in naše samoupravljanje. Hočemo, da vodilni organi našega sistema hitro in dosledno sledijo smernicam, ki ste jih sprejeli, in ne dovolimo nobenega izkrivljanja sprejetih stališč. Želimo in te podpiramo, da s svojo pošteno zavzetostjo za reševanje naših družbenih problemov uspeš. Stojimo ob tebi v boju za boljšo sedanost in prihodnost.

Pozdravljajo te komunisti tovarne glinice in aluminija »Boris Kidrič« Kidričevo.

Osnovna organizacija ZK DE promet je predlagala za sprejem v članstvo tovariša Čedomirja Teodoroviča in organizacija iz DE vzdrževanje tovariša Viktorja Markoviča. Predlog so navzoči člani pozdravili in ju soglasno sprejeli med svoje vrste.

Vodstvo OO ZK je podalo predlog delegatov za kongres ZKS za območje ptujске občine. Občinski komite ZK je predlagal za delegate naslednje tovarišice in tovariše:

Stanka Lepeja, Ljubico Šuligojevo, Adolfa Praprotnika, Branka Gorjupa, Milana Krajniha, Cvetka Dopliharja, Franja Reber-

potovanju na Madžarsko, kjer se je pogovarjal z direktorjem podjetja madžarske aluminijske industrije. Delavski svet je poročilo vzel na znanje in potrdil potni obračun.

Spremembe pravilnikov o delitvi osebnih dohodkov

Delavski svet je podal soglasje k spremembam pravilnikov o delitvi osebnih dohodkov DE energetike in DE vzdrževalni obrati, in sicer k določilom 55. člena, ki ureja višino dnevnice. Ti dve enoti sta sprejeli nove višine dnevnice.



Ivan Kota je strojnik parnih turbin

Ob koncu je delavski svet odobril še plačilo računov za prazna stanovanja, obravnaval vlogo višje ekonomsko-komercialne šole za ureditev stanovanjskega razmerja za Ivana Meška, — tej prošnji ni ugodil — in razpravljaj o prošnji Marije Šibila za denarno pomoč. Delavski svet prošnji ni ugodil, temveč jo je odstopil tovarniškemu odboru sindikata s predlogom, da naj preuči umestnost uporabe sredstev namenske dotacije za pomoč zdravstveno in socialno ogroženih članov za dajanje denarne pomoči svojem pokojnih članov delovne skupnosti. V primeru pozitivne ugotovitve naj tovarniški odbor sindikata zaprosi delavski svet za soglasje k dopolnitvi namena porabe navedenih sredstev. K.-n.

Poročilo o proizvodni problematiki in finančnem položaju podjetja

Vsa pooblastila vodstvu podjetja za izterjavo dolgov

Pokazala se je potreba po temeljiti razpravi samoupravnih organov o proizvodnji, proizvodni problematiki, problematiki prodaje aluminija, o finančnem položaju podjetja in o razmerju osebnih dohodkov spričo sedanjih razmer v podjetju.

Najprej je upravni odbor podjetja temeljito preučil vsa ta

aluminija prodajamo sedaj v čistem aluminiju, le manjši del pa v legurah.

● FINANČNI OBRAČUN

Finančni obračun ni ugoden. V mesecih, ko dobivamo električno energijo po nizkih cenah, bi morali ustvariti toliko dohodka, da bi lahko pokrili primanjkljaj v času, ko bomo morali plačevati električno energijo po visoki ceni. — Stanje dolžnikov je zaskrbljujoče. Kljub zagotovitvam nam domači kupci ne plačujejo redno oziroma v dogovorjenih rokih. Materiala hočejo vedno več. V Ražinah trdijo, da ne morejo redno plačevati zaradi tega, ker jim samo en njihov odjemalec dolguje več kot štiri milijarde starih dinarjev. Zraven tega pa še kupujejo uvožen aluminij iz Rusije na kredit.

Probleme imamo tudi pri bankah, ki ne prenašajo nakazil takoj na naš račun. Tudi telefonska nakazila raznih podjetij prenesejo šele po enem mesecu.

Pri prodaji na konvertibilno področje dobivamo 5% prim. Naše podjetje je že predlagalo uvedbo dodatnih stopenj za prim, ki bi ga dobivali pri izvozu, vendar domači kupci temu nasprotujejo. Pri uvozu s konvertibilnega področja pa moramo plačevati 4% dajatve. Tudi s tega področja je uvoz precejšen.

● OSEBNI DOHODKI

Poprečni mesečni osebni dohodki so v našem podjetju v letošnjem letu nižji za skoraj osem starih tisočakov v primerjavi s preteklim letom. — Stanje osebnih dohodkov bo ob polletnem obračunu treba temeljito preučiti.

● NADALJNJE POSLOVANJE IN RAZVOJ PODJETJA

Osnovna naloga pri proizvodnji aluminija je, da poskrbimo za to, da bo proizvodnja vsaj na ravni, kot je bila v prvih mesecih letošnjega leta.

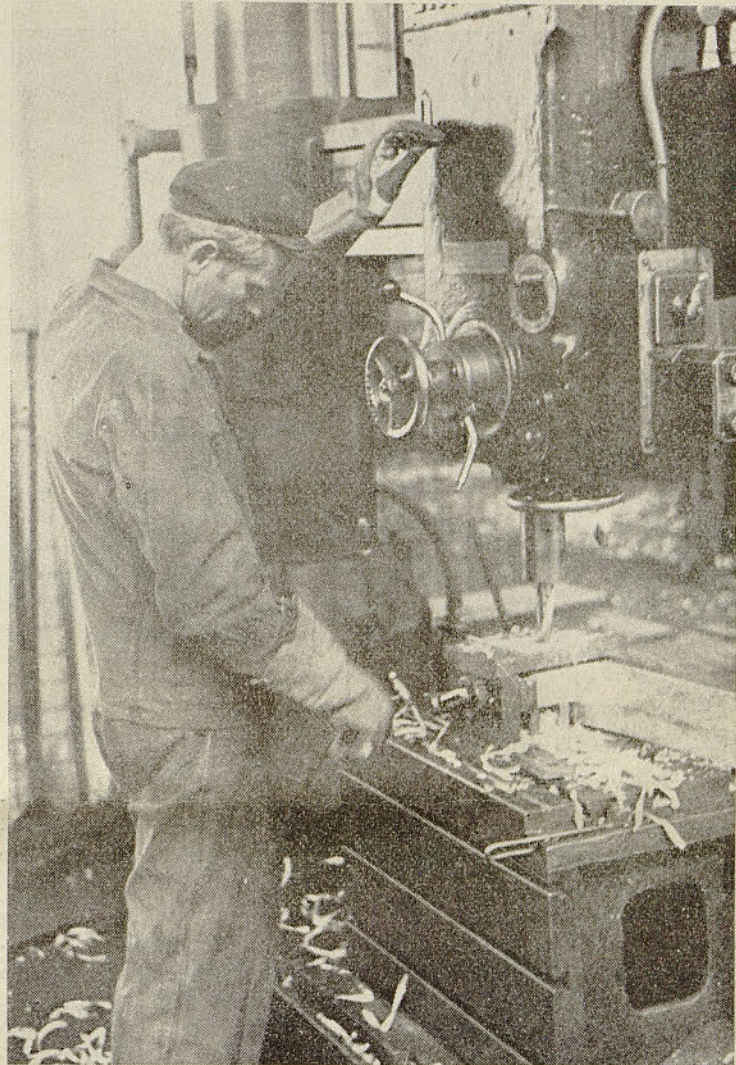
Velike terjatve predstavljajo čedalje večje breme za podjetje.

Delavski svet je zaradi tega pooblastil vodstvo podjetja, da ukrepa zaradi takojšnje izterjave dolgov, če je potrebno, tudi z izvršbo.

Ker se razmere na tržišču izboljšujejo, je treba tržišče temeljito preučiti, tako da bomo lahko ostanek proizvodnje prodali po čim ugodnejših cenah.

Še naprej bo potrebno delati na liberalizaciji cen za domače tržišče in doseči možne bonitete pri izvozu.

In razvoj? — Naše podjetje se bo razvijalo s postopno modernizacijo v obratih glinice, aluminija in anodne mase. Tak program razvoja je delavski svet sprejel na zadnji seji.



Albin Bombek pri delu

● PROIZVODNJA

Proizvodnja glinice v prvih mesecih ni bila na zaželeni ravni, vendar je pozneje stekla, in to takrat, ko je bila urejena prodaja glinice. Proizvodna cena glinice je v primerjavi s proizvodno ceno v preteklem letu nekoliko nižja. — Osnovni plan proizvodnje glinice za letošnje leto bi morali nekoliko preseči.

V sedanjem obdobju je proizvodnja aluminija slabša, kot je bila v prvih mesecih tega leta. S padcem proizvodnje se tudi slabšajo elektrolitske peči. Prodaja aluminija ne kaže več takšnega zastoja, kot je bil primer ob koncu preteklega leta in še v začetku tega leta. Večino

MERILNI INSTRUMENTI ZA NADZOR PACIENTOV

Zdravniškemu osebju so v zadnjem času v pomoč elektronski instrumenti, ki nadzorujejo srce, temperaturo in krvni pritisk, posebno še, če je bolnik v kritičnem stanju. Merjenje pulza se vrši s fotoelektričnim pulznim prejemnikom, ki deluje na podlagi presevanja tkiva. Za določevanje frekvence dihanja uporabljajo dihalne prejemnike, ki so polprevodniki oziroma termoelementi, občutljivi na temperaturno razliko vdiha in izdiha. Krvni pritisk merijo tako, da merijo zunanji pritisk na žilo, ko se zaustavi pretok krvi. Naloga teh elektronskih instrumentov ni le v tem, da merijo in beležijo merjene vrednosti, temveč da signalizirajo osebju kritično stanje.

ELEKTRONSKI PREVAJALEC

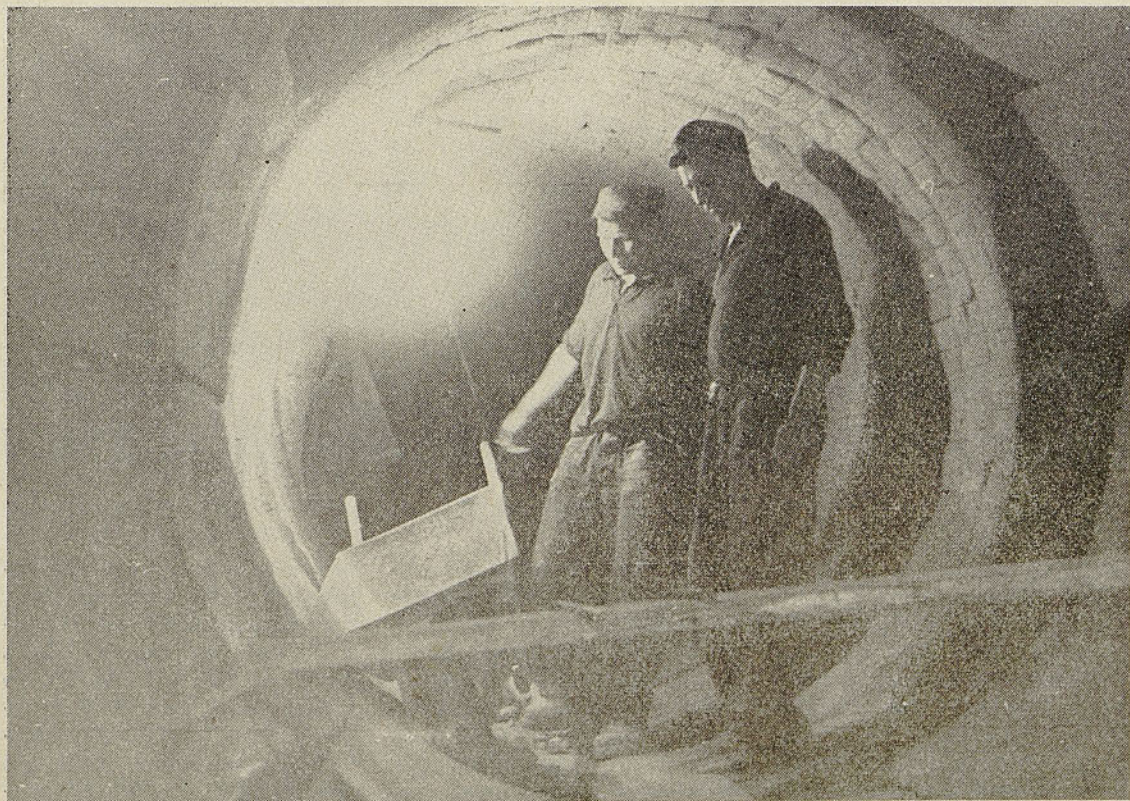
Znanstveniki univerze v japonskem mestu Kioto so izdelali elektronski stroj, ki prevaja angleške stavke v japonščino in obratno ter takoj po zvočniku pove prevod. Profesor Tošijuku Sakai, ki vodi strokovno skupino, je izjavil, da govoreči elektronski prevajalec vztrajno molči, če ima vloženo agleško besedilo slovnične napake.

KIPARSTVO PRI 3000 km/h

Dvainštiridesetletni londonski kipar si je omislil originalno opremo za svoje kiparsko delo. Dela v zaščitni obleki in z masko, kamen pa oblikuje s curkom trdih granitnih delcev, ki jih poganja stisnjen zrak tako, da udarjajo ob velike kamnite bloke s hitrostjo 3000 km/uro. Tako so si za varilnimi aparati utrlji pot v umetniško oblikovanje še kompresorji na stisnjen zrak...

SLIKOVNI TELEFON KMALU NA TRZIŠČU

Strokovnjaki družbe Bell so naredili prototip videotelefona, to je telefona s televizijskim zaslonom. Med pogovorom se govornika torej lahko gledata. Najvažnejši del telefona je snemalna kamera z avtomatično zaslonko, ki upošteva jakost svetlobe v prostoru, ter nova močno občutljiva silicijeva tarča. Tarča spreminja sliko v mrežo električnih nabojev, ki jih snop elektronov zazna in izbriše. Tarča je 3 kv. centimetre velika ploščica iz silicija, debela le 0,05 mm. Na ploščici je več kot pol milijona silicijevih fotodiod. Tehnika izdelave ploščic je podobna tehniki izdelovanja integriranih vezij.



Šamoterja v kalcinacijski peči

Mladi moramo resno poseči v neposredno upravljanje in množično sodelovati pri družbenih dogovorih

S tem nenapisanim geslom in v napetem delovnem vzdušju je potekal VIII. kongres Zveze mladine Slovenije, ki je bil 21. in 22. junija v Velenju. Razen na skupnih sejah so delegati zasedali še v treh komisijah, ki so razpravljale:

Sprejetje neposrednega akcijskega programa je mladini narekovala vrsta zelo zaostrenih protislovij in nerešenih problemov ter odprtih vprašanj pri uresničevanju družbene in gospodarske reforme. Vse to zahteva povečano aktivnost

bej vodilna, morajo biti izpostavljena konkurenci sposobnosti in znanja. Nujno potrebno je izdelati programe dolgoročne kadrovske politike in ustvariti pogoje za zaposlovanje vseh sposobnih. Delovni človek mora postati neposredni nosi-

pisano v tekstu akcijskega načrta. Obdržati sicer moramo blagovno-tržne zakonitosti na še višji ravni, vendar jih je treba racionalizirati in obvladati njihovo stihijno delovanje. Predvsem je stihija škodljiva pri ekonomskih zakonitostih v socialnih ustanovah in kulturi, kjer je praksa pokazala, da se to obrne najprej zoper človeka samega.

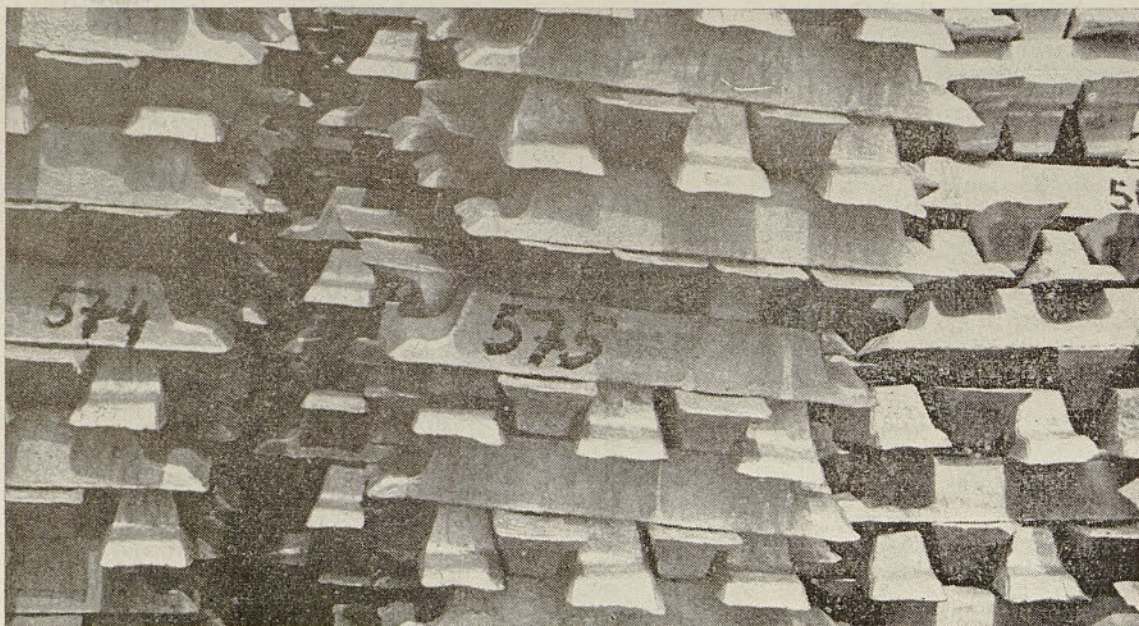
Družbenopolitični in ekonomski sistem moramo izpopolniti tako, da bo širša družbena skupnost lahko učinkovito posegla proti tistim odločitvam delovnih organizacij in ustanov, ki niso v skladu z našim družbenim interesom.

S tem pa niso nakazani vsi najhujši problemi, ki zavirajo med drugim predvsem razvoj mladega človeka. V neposrednem akcijskem načrtu so mladi napovedali tudi boj nezaposlenosti, nesocialističnim pojavom, samoupravljanju brez njih, sprejemanju zakonov po hitrem postopku, dosednji investicijski in davčni politiki, neizdelani kadrovske politiki, premali osebni in družbeni odgovornosti in vsem drugim nepravilnostim, ki preusmerjajo naš samoupravni socialistični družbeni razvoj. V kratkem — vse težnje mladih so v

Resolucija posveča poleg splošnemu delu pozornost še poglavju o intenzifikaciji in modernizaciji gospodarstva, uveljavljanju samoupravnih odnosov in delitve po delu ter kadrovske politiki in problemom zaposlovanja.

Razprave so bile usmerjene na odnos mladih do samoupravljanja, do zaposlovanja, položaj mladih na vasi, financiranje izobraževanja strokovnjakov, kadrovske planiranje, osebno odgovornost od vodstvenih kadrov pa do mladih komunistov, pozornost do mladih talentov, odhajanje mladih strokovnjakov in delavcev v tujino, učinkovito in pravilno davčno politiko, družbene neenakosti, pravičnejšo delitev med družbo in delovnimi organizacijami, nezadostno izdelano investicijsko politiko in še na vrsto problemov neposrednih proizvajalcev.

Konkretno so na primer študentje zahtevali, da se pojmuje štipendija kot gospodarska investicija in ne kot socialna podpora. Tudi ugotovljeno dejstvo, da je enakost možna le med revnimi, ne opravičuje velikega razpona med dohodki, ne glede na njihov izvor, ki ni vedno v skladu z našo družbeno ureditvijo. Mladi se



Hlebčki

— o vlogi in nalogah mladine pri uresničevanju gospodarske in družbene reforme,

— o socialistični vzgoji mladine in

— o osnutku statuta ter o vlogi in nadaljnjem razvoju ZMS.

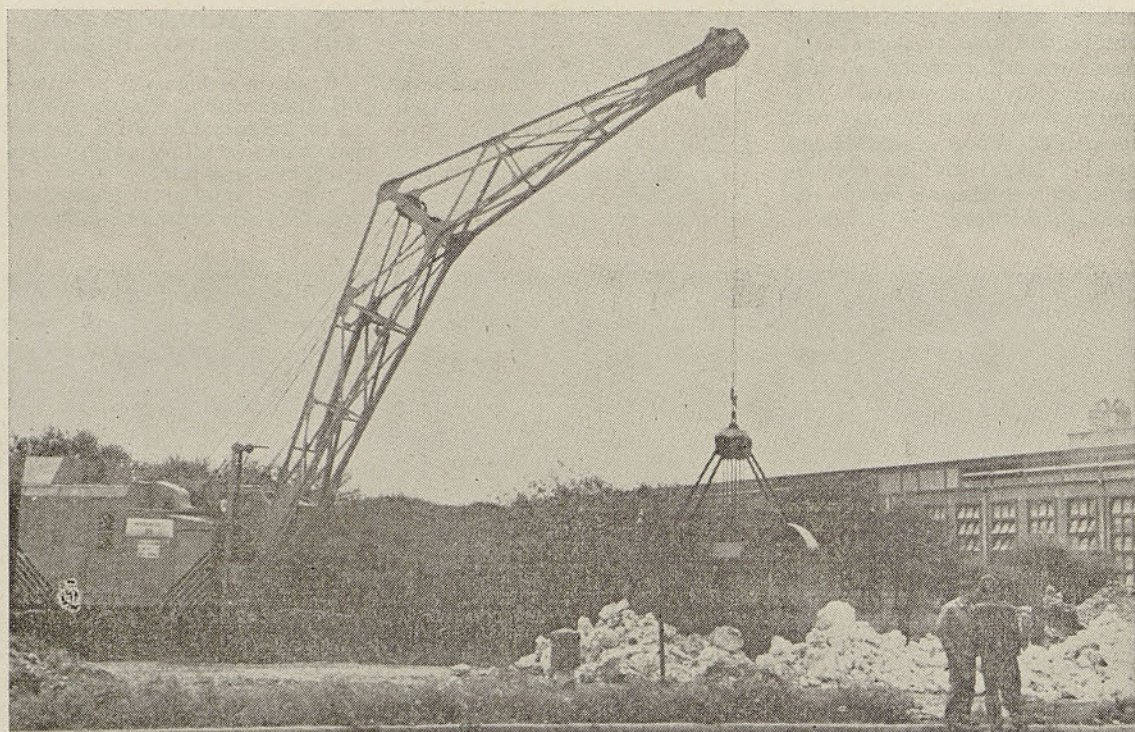
Komisije so imele nalogo oceniti predložene kongresne dokumente — resolucije, jih dopolniti in v prečiščenem besedilu predložiti sklepni plenarni seji. Morale so določiti najaktualnejše naloge ZMS v bližnji prihodnosti. Med drugim so udeleženci kongresa izmenjali izkušnje o dosedanjem delu mladinskih organizacij. Poleg treh resolucij je VIII. kongres ZMS sprejel še statut ZMS in načrt za neposredno akcijo Zveze mladine Slovenije.

mladih in učinkovitost organizacije ZMS, ki mora delovati znotraj vseh družbenih dogajanj in povezovati vse pozitivne akcije mladih.

Odločno se bomo borili za spoštovanje temeljnih določil ustave SFRJ in ustave SRS. Prepričanje mladih, da njihove odgovornosti za ustvarjanje družbenopolitičnih prizadevanj v samoupravnem sistemu ne nosi samo ZMS, ampak vse politične organizacije — ZK, SZDL, ZS in druge — in vedno bolj tudi samoupravni organi, jih spodbuja k angažiranju za pospeševanje reorganizacije političnega dela in dosledne demokratizacije notranjih odnosov političnih organizacij in samoupravne družbene strukture. Brezkompromisno, seveda v okviru možnosti in potreb, bomo zahtevali razrešitev perečih družbenih problemov, ki jih pa na kratko ne moremo vseh naštetih. Med nje spadajo tudi nerešeni problemi in nove naloge v delovnih organizacijah, da bi lahko njihove rešitve pospešile razvoj družbene in gospodarske reforme.

Treba je zasnovati delitev dohodka po učinkovitosti dela, ki mora biti edini kriterij za družbeni in materialni položaj delovnega človeka. Sistem nagrajevanja mora skrbeti prevelike razpone med dohodki in spodbujati k večji storilnosti. Delovna mesta, še pose-

lec razširjene reprodukcije. Onemogočati moramo izmaličenje individualnega standarda, dvigniti pa družbenega. Zaradi padanja števila štipendij se je bistveno poslabšala socialna in teri-



Pred natovarjanjem žindre

torialna struktura študirajočih v nacionalnem okviru. Zato je treba določiti v republiki enotne kriterije dodeljevanja štipendij in podpreti zahteve študentov po reformi univerzitetnega študija. Našemu socialističnemu sistemu postajajo zelo nevarne vulgarne ekonomske teorije in pritiski, je za-

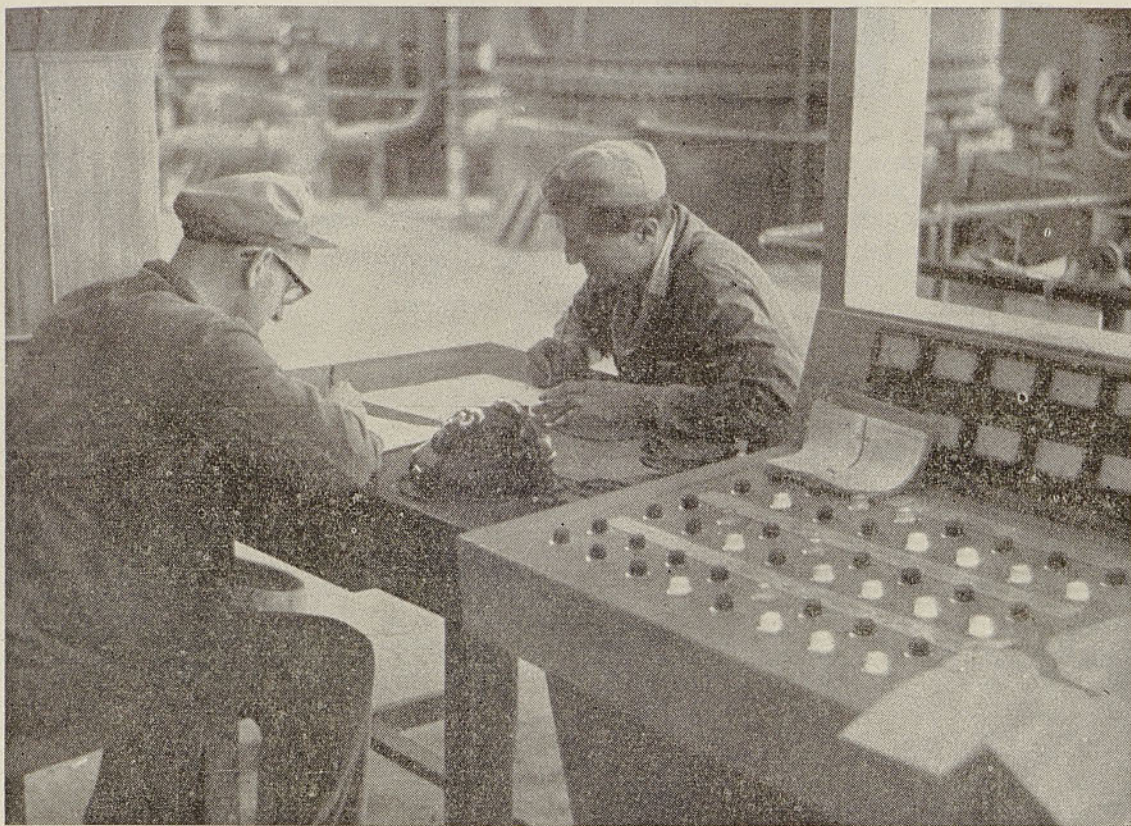
duhu uresničevanja gospodarske in družbene reforme in smernic ZKJ, sprejetih na zadnji seji predsedstva in IK CK.

Komisija, ki je razpravljala o vlogi in nalogah mladine pri uresničevanju družbene gospodarske reforme, je bila po pričakovanju tudi najbolj številčna.

zavzemajo za obvezno vsakoletno počitniško prakso, da bodo po končanem šolanju odšli v proizvodnjo z vsaj osnovnimi pojmi o praktičnem delu. Od družbe pričakujemo preudarnejšo investicijsko politiko, banke pa bi morale kot poroštvo za svoje naložbe zahtevati tudi ustrezno ka-



Ključavničar Martin Žerak pri delu



Komandna miza v vparilnici

ZAKAJ BOMO GRADILI ŠE EN ALUMINIJSKI KOMBINAT V JUGOSLAVIJI?

drovsko strukturo. Zakon o obveznem zaposlovanju pripravnikov je bil pozitivno ocenjen, vendar je treba veliko opreza, da se ne bi reševal birokratsko ali politično, ampak na podlagi dejanskih potreb in možnosti.

Tudi mladi so mnenja, da neizobraženi ne more najbolje odločati v samoupravnih organih, vsaj ne v začetku svojega mandata. Zato že razmišljajo o podaljšanju mandatov članov samoupravnih organov. V tej zvezi je nujno potrebno družbenoekonomsko izobraževanje vseh zaposlenih. V delovnih kolektivih moramo najti razliko med osebno in kolektivno odgovornostjo ter poostriiti pojem osebne odgovornosti vse do zadnjega proizvajalca.

Nenormalno bi bilo, če na kongresu ne bi govorili o živem vključevanju mladih Evrope in ostalega sveta v politične procese in druga družbena dogajanja. Zadnje leto je ocenjeno kot leto prodora mlade generacije, ki zahteva polnopravno mesto v družbi. Težnje po radikalnih spremembah obstoječega moramo pri nas preusmeriti v samoupravljanje, ki naj bi omogočalo delovnemu človeku, da postane sam svoj gospodar in odloča o svojem delu, o njegovih pogojih in rezultatih. Tudi naša ustava nam daje nove mere uresničevanja zgodovinskega interesa delavskega razreda v njegovem boju za osvoboditev dela in človeka, katerega družbeni in materialni položaj morajo določati njegovo delo in rezultati tega dela.

bring

Večkrat slišimo v našem kolektivu vprašanje, zakaj bomo gradili v Jugoslaviji še en aluminijски kombinat, ko pa vidimo, da še tega aluminija ne moremo prodati, ki ga proizvaja naše podjetje, kolikor pa nam prodaja uspe, ga prodamo po zelo nizkih cenah. Razni tuji strokovni časopisi in tudi naši strokovnjaki izjavljajo, da je aluminija na svetovnem tržišču dovolj in da kot kovina nima perspektive razvoja, da si vsaka država skuša zgraditi lastno aluminijsko industrijo, kot smo to že objavljali v našem časopisu.

Zaradi tega sem tudi na predzadnji seji republiške skupščine postavil poslansko vprašanje, kakšni motivi so vodili zvezne poslance, da so glasovali za izgradnjo novega aluminijškega kombinata, ki bo stal okrog štiri milijarde dinarjev, kakšna je bila strokovna obrazložitev materialov, ki so jih dobili zvezni poslanci. Pri pregledu teh materialov, ki sem jih dobil po glasovanju v zvezni skupščini o soglasju za poročilo kreditov za izgradnjo kombinata na vprašanje, sem prebral, da je taka izgradnja smotna, da ima aluminij nadaljnjo perspektivo razvoja, da so velike možnosti za izvoz aluminija na razna svetovna tržišča — na kratko povedano, da je zadnji čas, da začnemo z izgradnjo tega kombinata, ki bo obrestoval naložbe in obenem izboljšal življenje delovnih ljudi na teh zaostalih področjih, kjer so ogromne rezerve boksita in električne energije.

Imamo torej dvoje mnenj, ki sta si v nasprotju. Kje sedaj dobiti pravičen odgovor, ki bo strokovno utemeljen? Pri tem ne gre za strah našega kolektiva zaradi konkurence. Menim, da gre pri tem za čisto nekaj drugega. Predvsem se bojimo, da bi ta kombinat postal tisto, kar je za Slovenijo EKK (energo-kemični kombinat Velenje), ali pa naša nova železarna Nikšič.

Kolikor pa so možnosti za razvoj aluminijске industrije v svetovnih merilih in je perspektiva za izvoz na svetovna tržišča, kolikor smo sposobni nastopati tudi z ekonomskimi cenami, potem naš kolektiv takšno izgradnjo pozdravlja. Ko smo zahtevali na ta vprašanja strokovne odgovore, je republiški se-

kretar za gospodarstvo tovariš Riko Simoneti izjavil naslednje: da je to zahteval od strokovnih služb v naši republiki in hotel posredovati zveznim poslancem, vendar je dobil od strokovnih služb naslednji odgovor: da mu tak odgovor lahko pripravijo šele konec leta 1969.

Na pobudo kluba poslancev je bil organiziran razgovor z zveznimi poslanci na SZDL v Ljubljani, katerega se je udeležil tudi naš direktor. Tam je razložil svoje poglede in dal razne strokovne nasvete, ki jih je podprl s strokovnimi analizami in dokumenti. Zraven tega so obravnavali problematiko našega kolektiva. Mnenje, predvsem zveznih predstavnikov, je bilo, da namerno zadržujemo aluminij na zalogi, kar se je končno pokazalo kot neresnično in da zvezni predstavniki niso bili seznanjeni z dejanskim stanjem. Ugotovili smo tudi, da ima naš kolektiv najtežje pogoje za izvoz na svetovno tržišče nasproti ostali metalurgiji. Kritizirani smo tudi bili, da nimamo programa razvoja, nakar jim je bil naš program razvoja obrazložen, saj je o programu razvoja razpravljal delavski svet na zadnji seji. Poudarjeno je bilo, da ima tudi naš kolektiv pravico, da mu družba omogoči, da našo tovarno čimprej moderniziramo, saj proizvodni uspehi kažejo, da se vsak dinar, ki ga vložimo v modernizacijo, bogato obrestuje, da se nam ni treba bati konkurence, kolikor bomo šli po tej poti modernizacije naprej.

Kljub temu moram poudariti, da se je posvetovanja na SZDL v Ljubljani udeležilo le malo zveznih poslancev, in še med temi sem iz njihove razprave dobil vtis, kako se kdo vtika v njihovo delo. Druga stran pa je to posvetovanje pozdravila. Ob zaključku bi poudaril eno misel, ki je bila izrečena na posvetovanju. Citiram: bojim se, da z graditvijo novega aluminijškega kombinata nismo pomagali zaostalim področjem, mogoče smo jim celo škodovali. Morda bi bilo bolje, da bi ta sredstva dali za razvoj turizma, ker so na tem področju idealni pogoji. Ali je to v skladu z družbeno reformo, da gremo prej v izgradnjo, kot so nam znani strokovni odgovori?

Čudim se, da ne upoštevajo mnenja naših strokovnjakov, ki imajo na tem področju največ izkušenj in prakse in bi lahko tukaj največ pripomogli.

K. F.

Neenakopravni položaj mladih

Pod tem geslom naj bi odslej mladi objavljali vse svoje utemeljene ugotovitve zadnjega časa, kot jih nakazuje naslov. V mislih nimamo samo nepravilnosti, ampak tudi pravice in dolžnosti, ki smo si jih mladi že izborili oziroma si jih še bomo. Tradicija pravi, da bo prvih, to je nepravilnosti, več, mi pa se moramo boriti proti njim, za svojo obstoj, za lastni poseg v samoupravne dejavnike in družbeno življenje. Čisto logično je, da so predmeti raznih »nepravilnosti«, to je izigravanj, zapostavljanj in podobno, mladi neizkušeni ljudje in pa starejši delavci — v glavnem neposredni proizvajalci.

To je le načelni uvod, ki se da prikrojiti tudi na razmere v našem kolektivu. Zato pozivamo vse mlade in vse tiste, ki nas želijo podpreti, da s pismenimi prispevki uredništvu našega glasila ali sekretariatu mladinskega aktiva pomagajo »obelodaniti« vse »črne« stvari, to je nepravilnosti, kot smo jih z najprimernejšim izrazom imenovali.

Kdor bo prvi hip trdil, da vse to ni potrebno, ker je nekoristno ali kaj podobnega, naj začne misliti s svojo glavo in si vzame v pomoč dokumente zadnje skupne seje predsedstva in izvršnega komiteja CK ZKJ, osmega kongresa ZMS in

šestega kongresa ZSJ. Če pa je poslušal še zadnje govore tovariša Tita in bo kljub vsemu negiral naše težnje, potem ga moramo v najkrajšem času izločiti iz kolektiva, da nas ne bo več oviral pri delu in škodoval kolektivu. Takoj bo seveda zavpil: »Zgodila se mi je krivica!« in po nekem času ugotovil: »Zaslужil sem si jo. Ta krivica je le pravičnost, ki je zmogala!«

Na nekem širšem razgovoru o razmerah »Mladi in samoupravljanje«, kjer so sodelovali mladi predstavniki raznih delovnih kolektivov iz nekaterih občin severne Slovenije, je bilo ugotovljenih več dejstev, ki veljajo tudi za razmere pri nas. Čeprav smo mnogokrat samo veliko govorili, je bila izrečena marsikatera žalostna resnica, ki pa je vedno našla vzroke in pomočnike za hitro pozabo.

Tako je bilo v glavnem tudi z vsemi očitki in upravičenimi zahtevami mladih.

Na omenjenih razgovorih so mladi delavci, člani Zveze mladine Slovenije, ugotovili vrsto neenakih pogojev za sodelovanje v neposrednem samoupravljanju in prav zapostavljajoč odnos samoupravnih organov do organizacije mladih. Omejimo se na delovanje delavskega sveta in upravne odbora in si oglejmo (Nadaljevanje na 8. strani)



Elektrovarilec Matevž Skok pri delu

Napetost, tok, upor

(Nadaljevanje)

2. poizkus:

Vpnimo med spojke železno žico premera 0,25 mm in dolžine 10 cm in merimo jakost toka. Nato vpnimo enako žico, samo dolžine 1 m. Opazimo, da pokaže merilec toka manjšo vrednost. S tem je dokazano: upor tokovnega tokokroga je odvisen od dolžine vodnika.

3. poizkus:

Vpnimo v spojke (sl. 6) zaporedoma žico konstantne dolžine 1 m in debeline 0,5 mm oziroma 0,25 mm. Merilec toka pokaže manjšo

nih premislekov. Vzamemo zopet za primerjavo tokokrog vode:

Zakoni gibanja vode v cevovodih so nekaj drugačni, vendar lahko služijo za lažjo predočitev pojavov. Količina vode, ki teče iz odprtine v cevovodu, je odvisna od pritiska na tem mestu. Koristni pritisk pa je manjši kakor ta, ki ustreza skupnemu padcu (pritisku). Trenje v ceveh, razne zožitve, krivine, so porabile del pritiska. Trenje in ostalo predstavlja upor, ki je po celotni dolžini cevovoda. Upor je tem večji, čim bolj groba

njenem uporu menja jakost toka v isti meri, kakor narašča ali pada napetost.

Tem postopkom lahko na enostaven način sledimo računskim potem:

jakost toka raste z rastočo napetostjo in padajočim uporom. Z drugimi besedami: skupna napetost (U), podeljena s skupnim uporom (R), je enaka jakosti toka (I) ali

$$\frac{\text{skupna napetost}}{\text{skupni upor}} = \text{jakost toka, torej}$$

$$\frac{U}{R} = I$$

2. primer:

Enako dobimo, če pustimo upor 44 Ω nespremenjen, povečamo pa napetost od 220 V na 440 V. Jakost toka je v tem primeru

$$\frac{440 \text{ V}}{44 \Omega} = 10 \text{ A. Jakost toka}$$

se je enako povečala za dvojno vrednost, kakor napetost.

PADEC NAPETOSTI

Kakor je bilo že omenjeno, se električni tokokrog sestoji iz vodnika in priključenih porabnikov, na primer svetilke. Vemo, da predstavlja bakrena žica upor, kakor tudi porabnik, v katerem se električna energija pretvarja v za nas koristno energijo. Vpliv teh uporov se lahko prikaže s poizkusom (sl. 8):

Vpnimo med dve stojali dve bakreni žici 0,25 mm premera in 1 m dolžine ter spojimo ta vodnika s poli baterije. Če postavimo žarnico v točki A, bo žarnica svetila zelo svetlo. Če pa premikamo žarnico v smeri puščice, potem bo žarnica svetila vedno temneje, dokler v točki B še komaj žari.

Vidimo torej, da taka žica, ki ima velik upor, porabi del električne gonilne sile, to je napetost. Govorimo o padcu napetosti. V nasprotju s padcem napetosti v uporih porabnikov, kjer se električna energija koristno pretvarja v zaželeno obliko energije, je padec napetosti v vodnikih popolna izguba.

Tako pridemo do spoznanja, da se skupni upor tokokroga sestoji iz delnih uporov. Za vsak delni upor velja Ohmov zakon. V tem obstaja možnost izračunavanja padca napetosti.

1. primer:

Skupni upor 44 Ω se deli na 4 Ω upora v vodnikih (Rn) in 40 Ω koristnega

upora (Rk) v uporabniku. Računamo po enačbi:

$$\begin{aligned} \text{Padec napetosti} \\ U_n &= I \times R_n = \\ &= 5 \text{ A} \times 4 \Omega = 20 \text{ V} \\ U_k &= I \times R_k = \\ &= 5 \text{ A} \times 40 \Omega = 200 \text{ V} \end{aligned}$$

(Se nadaljuje)

PRVA KAMERA S PRAVOKOTNO OPTIKO

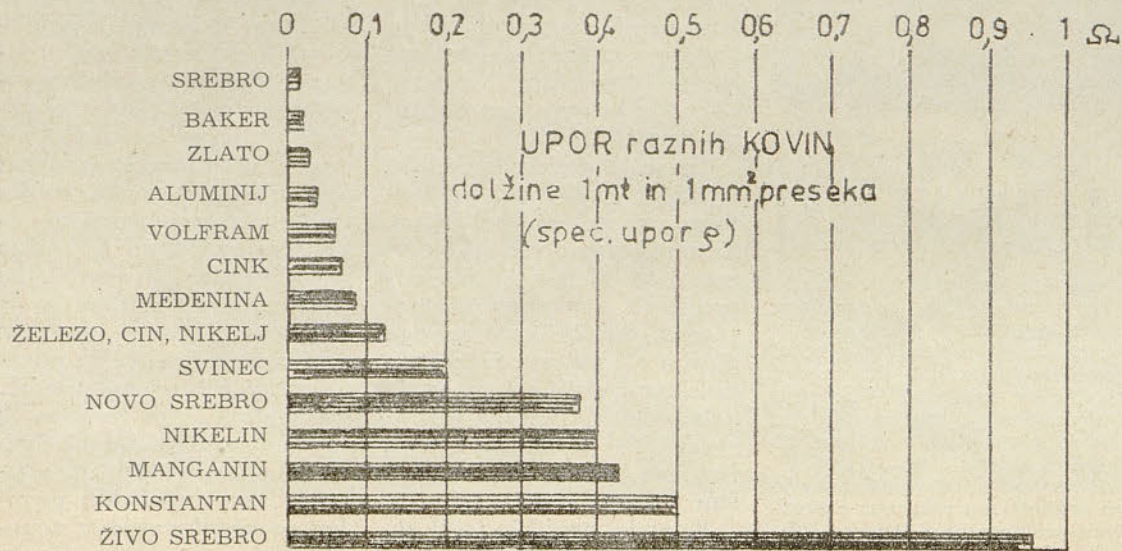
Tako smo se navadili na okroglo optiko fotoaparata, da se sploh ne zavedamo več skritega nasprotja: posnetek je namreč praviloma pravokoten, torej bi tudi objektiv moral imeti pravokotno in ne okroglo obliko. Temu preudarku je sledila zahodnonemška tovarna Zeiss in izdelala optiko Professor 4/115 milimetrov za kamero Contaflex. Optika je manjša in lažja od okrogle. Trdijo pa, da je proizvodnja preveč zahtevna. Zato bo najbrž le nekaj časa ostalo le pri prototipih.

SIRENA V ŽEPU

Gasilci v Mödlingu v bližini Dunaja niso več odvisni od telefona. Kot prvo prostovoljno gasilsko društvo v Avstriji so uvedli nov telekomunikacijski in alarmni sistem na osnovi radia, s katerim lahko pokličejo svoje tovariše hitreje k njihovi dolžnosti. Nekateri člani prostovoljnega gasilskega društva v Mödlingu nosijo vedno pri sebi majhen aparat. To je radijski sprejemnik, ki alarmira gasilce z optičnimi in zvočnimi signali. Ko pošlje dežurni v mödlinški gasilski in reševalni centrali določen znak s svojim oddajnikom, prično piskati vsi majhni sprejemniki, naravnani na določen val, obenem pa prično oddajati tudi svetlobne znake. Gasilec je tako najhitreje obveščen, da mora v centralo.

PROSIM, PRELAKIRAJTE MI ZOBE!

V Zahodni Nemčiji preizkuša prav sedaj skupina strokovnjakov docela nov postopek, pri katerem naj bi zobovje zaščitili z lakiranjem. Laki, ki jih preizkušajo, vsebujejo nekaj fluora, ki počasi prodira v zobno sklenino in jo dolgo časa varuje pred razkrojem. Podobni preizkusi tečejo tudi na Japonskem. Tam so strokovnjaki prevlekli zobovje več kot sto otrok s tanko plastjo zaščitnega laka iz umetnih smol. Po devetih mesecih so vsi otroci skrbno pregledali in ugotovili, da je število primerov zobne gnilobe presenetljivo upadlo.



Sl. 7

vrednost toka pri tanjši žici. S tem je dokazano, da je upor tokovnega tokokroga odvisen od preseka vodnika.

Upor (R) nekega vodnika je torej odvisen od snovi, dolžine, preseka in temperature. Merimo ga v ohmih in ga označujemo z grško črko »Ω« (omega).

Če merimo upor raznih snovi preseka 1 mm² in dolžine 1 m pri temperaturi 20° C, dobimo primerjalne vrednosti, katere označujemo s »specifični upor« in ga označujemo z grško črko ρ (ro). S tem je dana možnost izračunavanja upora po enačbi:

$$\text{skupni upor } R = \rho \frac{L}{S}$$

L = skupna dolžina vodnika v m

S = presek žice v mm²

ρ = specifični upor

Sl. 7 prikazuje specifične upore nekaterih kovin. Pri tem vidimo medsebojno različnost, in da imajo srebro, baker, zlato in aluminij najnižjo uporno vrednost.

Imamo pa tudi snovi, ki praktično ne prevajajo električnega toka. Te snovi imenujemo izolatorje (porcelan, steklo, marmor, papir, olja, kemijsko čista voda).

OHMOV ZAKON

Njegov smoter bomo pojasnili na podlagi enostav-

je notranjost cevi — površine, čim ožja in daljša je cev in čim večja je hitrost vode.

Raziskavam znanstvenika Ohma se imamo zahvaliti za važno spoznanje osnovnega načela v elektriki, da so tri veličine: napetost, jakost toka in upor, na točno določen način med seboj povezane. Jakost toka, ki teče skozi električni vodnik, je odvisna od napetosti (ki ustreza pritisku vode v cevovodu), nadalje od upora, ki ga postavlja vodnik električnemu toku. Dejstvo je, da dokler ostane napetost nespremenjena, se jakost toka v isti meri zmanjšuje, kolikor naraste upor. Če na drugi strani postaja upor pri nespremenjeni napetosti vedno manjši, za toliko narašča jakost toka. Če je upor skoraj ničla, potem mora torej postati jakost toka zelo velika. Imamo kratki stik. V tem primeru se vodniki med seboj dotaknejo in ni skoraj nobenega upora več, tokokrog je kratko spojen. Če pa pustimo upor nespremenjen (tj. uporabimo pri vodi vedno isti cevovod), bo pri velikem padcu — pritisku — iztekala velika količina vode na sekundo. Z zmanjševanjem padca — pritiska — se zmanjšuje tudi količina vode, ki izteka, vendar ne v razmerju s pritiskom. Pri električnem toku pa se pri nespreme-

Ta enačba nam omogoča izračunati eno teh veličin, če sta nam znani ostali dve.

1. primer:

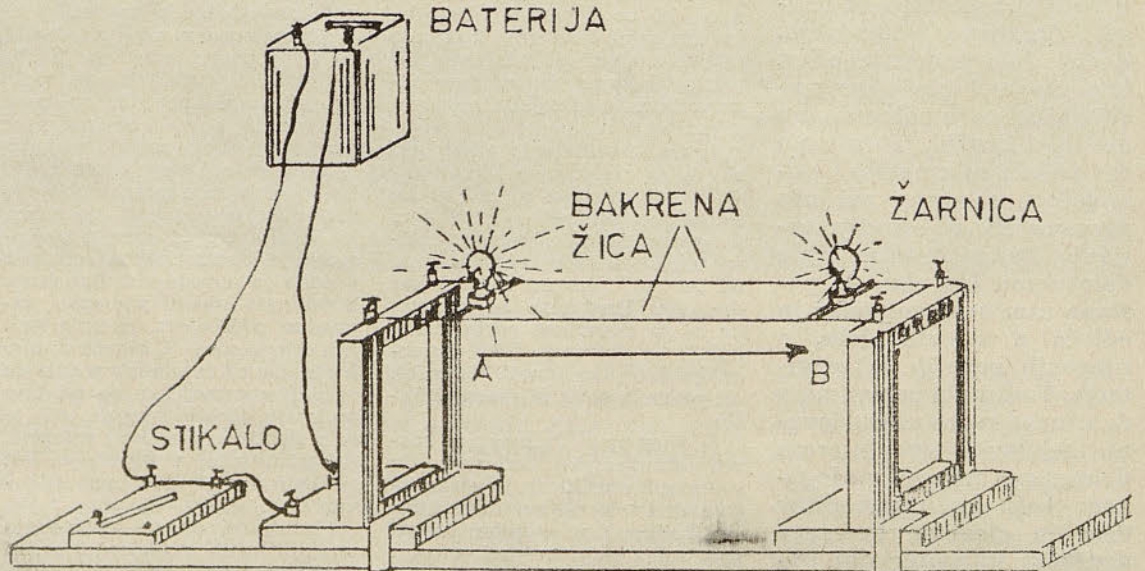
Če je napetost 220 V in upor 44 Ω, teče v tokovod-

$$\text{niku jakost toka } \frac{220 \text{ V}}{44 \Omega} =$$

= 5 A. Če pri nespremenjeni napetosti povečamo upor dvakrat, torej na 88 Ω, potem je jakost toka I =

$$= \frac{220 \text{ V}}{88 \Omega} = 2,5 \text{ A, je torej}$$

jakost toka padla na polovico.



Sl. 8

Za naše zdravje

MESNE KLOBASE IN SLANINA

Od mesnih klobas srečujemo v naših bifejih največ **obarjene klobase**, kot so: hrenovke, pariška klobasa in posebna klobasa; **trajne klobase** (salame, sremske klobase itd.) in **poltrajne klobase** (šunkarice, tirolsko salamo, kranjsko klobaso, letno salamo, lovsko salamo, ipd.). Da bi lažje spoznali napake mesnih izdelkov oziroma kakšen je izgled, vonj in okus zdravega in nepokvarjenega izdelka, bomo v kratkih obrisih opisali nekaj glavnih značilnosti za prej omenjene izdelke.

OBARJENE KLOBASE

Te klobase morajo biti jedre in sočne in pod lahkim pritiskom ne smejo izpuščati tekočine. Po površini morajo biti rjavkasto rdeče barve, nepoškodovane, brez večjih gub in deformacij. Nadev mora biti enakomerno rožnato rdeče barve brez vidnih delcev veznega tkiva, večjih votlin ali številnejših votlinic. Sam ovoj se mora tesno prilegati nadevu tako, da se od njega ne loči, če klobaso prelomimo. Shranjevat jo je treba vedno v brezhibnem hladilniku. Vonj pa mora biti specifičen za vrsto klobas, ne sme imeti vonja po kislem in ne po grenkobi. Na površini tudi ne sme imeti svetlih peg.

POLTRAJNE KLOBASE

Na njihovem prerezu ne sme biti ne razsoljenega mesa, večjih votlin in ne mest, ki bi bila napolnjena s stopljeno mastjo ali tekočino. Sestavine nadeva morajo biti kar najbolj enakomerno razporejene. Sam nadev se mora dobro prilegati ovoju, trdno mastno tkivo in mastno tkivo morata biti izenačene oblike in bele barve ter pri rezanju ne smeta padati iz nadeva. Označba (deklaracija) za vse vrste poltrajnih klobas mora navajati ime izdelka ter ime in sedež proizvajalca, ki pa mora biti na ovoju ali etiketi pritrjena na koncu izdelka. Poltrajne klobase moramo vedno shranjevati v zračnih in suhih prostorih. Ti izdelki morajo biti obešeni in se ne smejo dotikati sten, drugega mesa in podobno, kakor tudi morajo biti zavarovani pred glodalci in mrčesom. Prav posebej pa morajo biti zavarovani pred svetlobo. Sam prostor za shranjevanje pa ne sme presežati temperature nad deset stopinj C.

TRAJNE KLOBASE

Mesnati deli morajo biti na prerezu klobase enako veliki in enakomerno rdeče barve. Na prerezu ne smejo imeti votlin in razpok, zunanji deli pa smejo biti neznatno temnejše rdeče barve. Koščki trdega mastnega tkiva morajo biti izenačene velikosti, morajo biti beli in enakomerno razporejeni v osnovni zmesi in se pri rezanju ne smejo razmazati, kakor tudi ne smejo padati iz narezka, zrezani deli mesa in mastnega tkiva morajo biti med seboj dobro sprijeti. Ovoj se mora dobro prilegati nadevu, sam nadev pa mora biti takšen, da se da rezati v tanke rezine. Ostanke plesni in prahu za posipavanje morajo biti čim bolj enakomerno razporejeni po površini salame. Označba (deklaracija) za trajne klobase mora navajati ime izdelka ter ime in sedež proizvajalca, ki mora biti na etiketi pritrjeno na koncu izdelka. Trajne klobase moramo shranjevati v zračnih in suhih prostorih. Ti izdelki morajo biti obešeni in se ne smejo dotikati sten, drugega mesa ipd. ter morajo biti zavarovani pred glodalci in mrčesom. Prav tako morajo biti zavarovani pred svetlobo.

MESNE KONZERVE

Iz dneva v dan je v prodaji vedno več konzerviranih izdelkov v hermetičnih posodah (pločevinkah, steklenkah ipd.). Nekaj od teh pa tudi srečujemo v naših bifejih. Preden bi pričeli z opisi posameznih konzerv glede na videz, okus in vonj pri odpiranju samih pločevink, bi navedli še glavne pogoje, ki jih morajo mesne konzerve izpolnjevati oziroma s katerimi je dovoljeno dati te izdelke v prodajo. Ti pogoji so naslednji:

— zunanja površina mora biti čista in brez znamenj korozije; biti morajo dobro napolnjene; dno in pokrov sta lahko neznatno vbočena, pod pritiskom pa se ne sme čutiti, da sta prožna, ob straneh pokrova pa ne sme biti opazna tesnilna guma. Siv ne sme biti poškodovan in na njem ne sme biti sledov vsebine konzerve. Lak na notranji površini pločevinke ne sme biti poškodovan, rjavi in črni madeži ne smejo znatneje prehajati na vsebino; na embalaži teh izdelkov mora biti v enem od jugoslovanskih jezikov označeno tole: ime izdelka, ime in sedež proizvajalca, bruto in neto teža izdelka, številka konzerve, teža posamezne konzerve, datum proizvodnje in rok uporabnosti.

KONZERVIRANO MESO V KOSIH

Od teh izdelkov srečujemo največkrat gnjat (šunko) ali kračo (pleče). Ta vrsta konzerviranega mesa mora izpolnjevati naslednje pogoje:

— imeti mora barvo, vonj in okus, ki so značilni za kuhano razsoljeno meso; biti mora očiščeno grobega veznega tkiva, plast mastnega tkiva po površini pa ne sme presežati 15 mm; meso v gotovem izdelku mora biti trdne čvrstosti (konsistence), posamezni deli pa med seboj sprijeti; prav tako ne sme vsebovati večjih količin izločene tekočine, dodana želatina pa mora biti kar najboljše raztopljena.

KONZERVIRANO (ZREZANO) MESO

Od teh izdelkov bi opisali samo pogoje za **mesni zajtrk**, ki so:

— na prerezu mora vsebovati večje koščke mesa, ki so homogeno pomešani z drobnim mletim mesom in mastnim tkivom; vsebina mora imeti kompaktno čvrstost, tako da se pri rezanju ne drobi, kakor tudi ne sme imeti številnejših luknjic; na prerezu pa mora imeti enakomerno barvo in značilen vonj in okus.

KAKŠEN JE VIDEZ ZDRAVE SUHE SLANINE?

V naših tovarniških bifejih največkrat zasledimo suho slanino, pri kateri je bilo že marsikdaj slišati za razne »napake«, vendar pa se je kasneje izkazalo, da je bila slanina v redu. Zaradi tega smo mnenja, da bi na kratko opisali glavne pogoje, katere mora izpolniti zdrava in neoporečna suha slanina:

— suha slanina mora biti pravilno oblikovana, brez zarez in visečih delov, kar preprečuje zadrževanje nesnage; na površini mora biti čista in suha, brez plesni rumeno rjave od rjave barve, razen če je papricirana npr. z rdečo papriko; mastno tkivo je praviloma na prerezu bele barve, ki pa sme biti na površini tudi svetlo rumeno, sami mesnati deli pa morajo biti enakomerno rdeče barve, trdno, elastično (prožno), vendar pa ne tako žilavo, da se ne bi dalo rezati v tanke rezine; okus in vonj morata biti značilna za posamezno vrsto slanine; deklaracija (označba) za slanino mora navajati ime izdelka ter ime in sedež proizvajalca, ta se mora nahajati na izdelku ali etiketi, ki

se pritrudi na izdelek; slanino je treba obvezno shraniti v temen, hladen in suh prostor kakor tudi v prostor, ki je zavarovan pred glodalci in mrčesom, ter da je obešena tako, da se ne dotika sten, drugega izdelka ipd.

KATERA ŽIVILA SO »ZDRAVJU ŠKODLJIVA« IN KATERA SO »POKVARJENA«?

Ker so člani kolektiva že večkrat postavili vprašanje o živilih oziroma za katera živila se šteje, da so zdravju škodljiva in katera so pokvarjena, bi v ta namen podali kratko razlago za ta dva pojma.

Zdravju škodljiva živila so tista, ki lahko zaradi svoje sestave ali lastnosti škodljivo vplivajo na zdravje ljudi, zlasti pa:

— če so okužena z bolezenskimi klicami ali zajedavci; če vsebujejo tolikšne količine strupenih sestavin, da lahko škodljivo vplivajo na zdravje ljudi; če so bila v dotiku z osebami, zbolelimi za nalezljivo boleznijo, ki se z živili lahko prenaša; če izvirajo od poginulih živali; če izvirajo od živali, zbolelih za katero od boleznij, ki se prenaša na ljudi; dalje, če so mehanično toliko onesnažena, da se primesi, s katerimi so onesnažena, nikakor ne dajo odstraniti itd.

Za pokvarjena pa veljajo živila, če je njihova sestava ali če so njihove organoleptične (videz, vonj in okus) lastnosti zaradi kemičnih procesov ali procesov drobnosti (mikroorganizmov) toliko spremenjene, da živila niso več uporabna za prehrano. Ob enakih pogojih veljajo za pokvarjene tudi surovine, ki so namenjene za proizvodnjo živil. Pokvarjena so tudi živila, ki jim je iztekel rok uporabnosti, ki je naveden v njihovi deklaraciji.

RIBJE KONZERVE

V naših tovarniških bifejih srečujemo razne ribje konzerve, torej ribje izdelke v olju, omaki, npr. v zelenjavi ipd. Ribje konzerve dobimo v pločevinkah iz bele pločevine ali verniranega aluminija. Zunanja površina pločevink mora biti čista, nepoškodovana in brez deformacij, npr. vdolbin, rje ipd. Dno in pokrov pod lahkim pritiskom ne smeta popustiti. Notranja površina pločevink ne sme imeti sledov korozije, vendar pa sme biti marmorirana. Pločevinke ne smejo biti premalo polne, tako da se v njih vsebina premika, prav tako pa tudi ne preveč polne. Vse vrste vsebine ribjih konzerv morajo imeti barvo, okus, vonj in druge lastnosti, ki so svojevrstne za ribo oziroma surovine, iz katerih je ribja konzerva narejena. Barva ribje kožice in mesa v konzervah z dodatki omak je odvisna tudi od barve omak. Deklaracija (označba na etiketi pločevink) za ribje konzerve mora vsebovati še te podatke:

— vrsto in količino uporabnega olja ter drugih dodatkov snovi in surovin, označbo kakovosti v primeru, da se daje izdelek v promet v več kakovostih, npr. I., II. vrste; na dnu spajkanih pločevink in na pokrovu pločevinke morajo biti vtisnjene tudi šifre, ki označujejo izdelovalca in datum proizvodnje; neto teža in skupna teža konzerve, prav tako pa morajo biti navedene tudi glavne sestavine.

Rok uporabnosti ribjih konzerv je zelo različen in je odvisen od vrste rib oziroma izdelka, rok uporabnosti pa je tudi več let.

Ko s posebnim ključem ali rezilom odpremo pločevinko, vidimo vsebino z ribami. Ker so znaki za spoznavanje zdravih ribjih izdelkov glede na vrsto konzerviranih rib različni, podajam po vrsti izdelkov glavne

značilnosti z ozirom na organoleptične lastnosti (videz, vonj in okus):

Sardine (v olju ali omaki)

Svetla stran sardel (konzervirane sardele se imenujejo sardine) mora biti obrnjena proti odprtini pločevinke zato, da se v primeru okvare hitreje vidijo napake, npr. kožica je rjave barve! Praviloma mora biti kožica sardel srebrne do rahlo rumenkaste barve, meso pa bele do svetlo rjave barve, ob kosteh pa rožnato, vendar največ do širine kosti, merjeno na sredini ribe. Samo olje mora biti bistro oziroma ne sme imeti znatnejših mesnih ali kožnih mrvic in ne usedline strjene beljakovine. Drobovje sardel mora biti odstranjeno, vendar sme 30 do 60 odstotkov sardel imeti ostanke črev (izjema je pri »ekstra kvaliteti«, kjer more biti drobovje popolnoma odstranjeno). Sardele pa, ki se dobijo kot sardine v omaki, npr. z zelenjavo, imajo kožice in meso rahlo obarvano od omake.

Papaline (v olju ili omaki)

Srebrna stran papalin mora biti obrnjena proti odprtini pločevinke. Glava mora biti pravilno odrezana. Pri večini rib mora biti drobovje odstranjeno, trebušni del pa ne sme biti znatneje poškodovan in da ni več kot 50 odstotkov površin papalin oguljenih. Meso je bele do rumenkaste barve, ob kosteh pa sme biti neznatno rdeče, na trebušni strani pa tudi rožnato. Na površini papalin v olju ne sme biti mesnatih ali kožnih mrvic. Samo meso mora biti mehke konsistence (čvrstosti). Tovrstne konzerve smejo vsebovati samo rafinirano oljno ali semensko olje.

Inčuni (v olju ali omaki)

Kožica teh rib razen pri tistih, ki se prodajajo v omaki, mora biti svetlo srebrne barve, ki pa sme imeti ponekod ru-

menkast odtenek. Meso inčunov, razen tistih v omaki, mora biti bele barve, ob kosteh pa do širine 2 mm nekoliko rožnato. Meso mora biti trdno in sočno. Ti izdelki morajo vsebovati samo rafinirano oljno ali semensko olje, ki pa mora biti bistro.

NAPIHNJENE KONZERVE

V živilski tehnologiji govorijo tudi o bombaži (napihnjenosti) konzerv, za katere smatrajo, da se ne smejo prodajati, ker so smrtno nevarne. Praviloma obstajata dve vrsti bombaže, in sicer prava in lažna.

Prava bombaža je tista, pri kateri je konzerva napihnjena nad pokrovom in dnom pločevinke in se izbokline s pritiskom prsta ne vdajo. Vzrok za te bombaže so posebne bakterije, ki izločajo strupe in posredno nastajajoči plin, ki pločevinke napihne. Pri drugi vrsti prave bombaže pa tudi nastaja plin, vendar ne s pomočjo bakterij, marveč zaradi kemične reakcije.

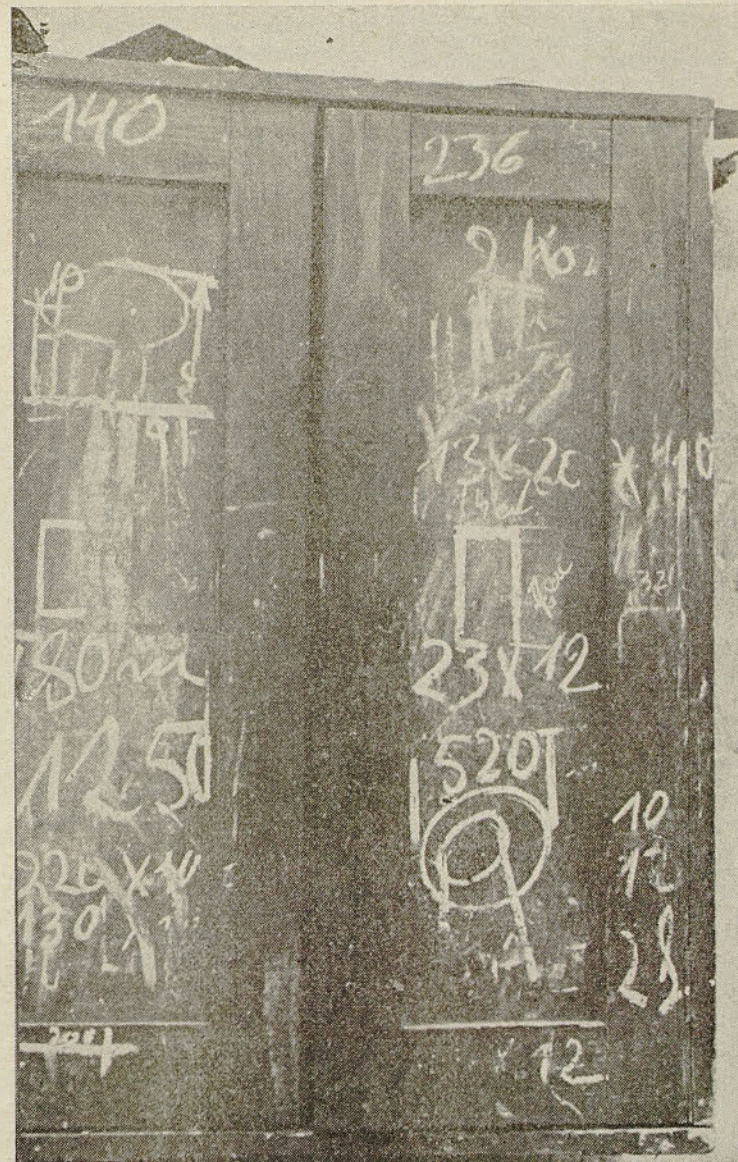
Lažna bombaža je tista, ki je prav tako napihnjena kot velja za zgoraj omenjeno bombažo, vendar s to razliko, da pri njej niso prisotni razni plini in strupi. Vzrok lažne bombaže je, da je bila konzerva preveč napolnjena (nabasana) ali pa, da se je med prevozom, prekladanjem ipd. obtokla. Bistvena razlika od prave bombaže je v tem, da se te »bombirane« pločevinke s pritiskom prstov na izbočene površine nekoliko vdajo.

Poglejmo, kaj se pri pravi bombaži dogaja!

Ena od pravih bombaž je kemičnega izvora, ki nastaja zaradi reakcije med vsebino doze in embalaže (pločevinke), zaradi česar se ustvarja npr. plin vodik, ki pločevinko napihne.

Na drugi strani pa imamo mikrobiološko bombažo, kjer zasledimo bakteriološko zastrupitev s hrano, katere eden glavnih povzročiteljev so posebne palčaste bakterije, ki se imenujejo CL. BOTULINUS. Po tem po-

(Nadaljevanje na 8. strani)



Iz strojne delavnice — omarica kot beležka

Ocena vsebnosti alkohola v krvi

Prehod alkohola iz prebavnega trakta v kri prične takoj po zaužitju in je eno do dve uri po tem končan. V drugi fazi se alkohol porazdeli v glavnem po vsej telesni vodi. Ker pa je vsebnost vode v različnih organih različna, so tudi različne koncentracije alkohola v njih. Koncentracije v možganih, ki so odločilne za delovanje alkohola, soglašajo s koncentracijo v krvi.

Ker je vsebnost vode v organizmu odvisna od spola, slede pri enakem zaužitju različne koncentracije v krvi pri moških in ženskah. Za oceno približne vsebine alkohola v krvi v promilih lahko posluži naslednji obrazec (po Widmarku):

$$\frac{A}{p \cdot r} = 0,68$$

A = zaužita količina alkohola v gramih - (1 ml = 0,8 g)
p = telesna teža v kg

r = redukcijski faktor (0,68 za moške in 0,55 za ženske)

Zaužitje 0,5 litra piva z vsebnostjo 5 volumskih procentov alkohola (40 g etanola na liter) da pri 74 kg težkem moškem približno koncentracijo alkohola 0,4 ‰ v krvi; zaužitje 0,5 decilitra močnega žganja (50 vol %/o) pri ženski teži 73 kg da 0,5 ‰.

Vino vsebuje približno 8-13 vol % etanola (64 do 104 g/l). Buteljka dobrega vina (¾ litra) povzroči pri moškem, ki je težak 85 kg, vsebnost alkohola 1,3 ‰ v krvi.

Za časa izločevanja alkohola, ko se 90 ‰ oksidira v ogljikov dvokis in vodo, opada njegova vsebnost v krvi in sicer poprečno za 100 miligramov v eni uri na kilogram telesne teže; to se pravi, da na uro opade vsebnost v krvi za približno 0,15 ‰.

Seveda so to vse le poprečne vrednosti, ker so odvisne od lastnosti posameznika, od njegovega duševnega stanja in pa zelo od tega, ali je poleg alkohola zaužil še kaka zdravila, praške in podobno.

(»Umschau« 1968/10)

ZLEBASTE CESTE SO VARNEJŠE

Raziskave ameriških prometnih strokovnjakov so pokazale, da je mogoče močno povečati varnost vožnje na asfaltnih cestah, če tečejo vzdolž asfaltna obloge drobni žlebovi. Zato je cestna uprava v Kaliforniji naročila poseben stroj, ki ga vleče za seboj majhen traktor. Krožne brusilne plošče kar med vožnjo gladajo v površino ceste plitve zareze.



Okence priročnega skladišča strojne delavnice

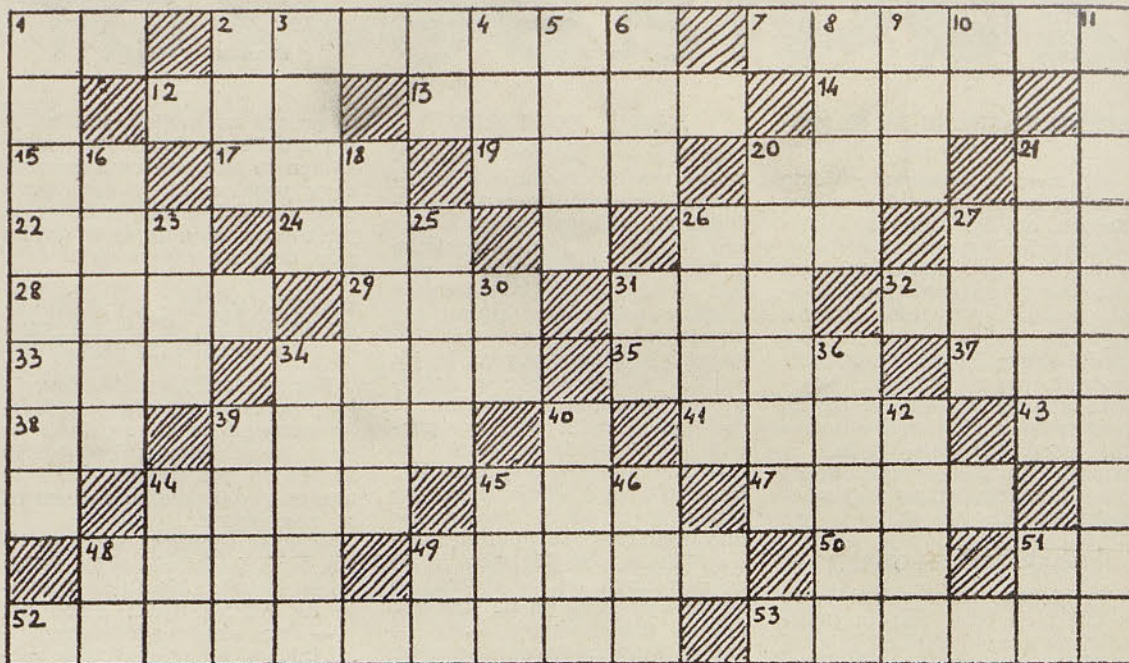
Zahvala

Podpisani Rudi Kurboš iz Kidričevega 26, zaposlen v glinici III, se iskreno zahvaljujem članom komisije pri tovarniškem odboru sindikata, ki so mi po zdravniških izvidih omogočili zdravljenje v zdravilišču Slatina Radenci, saj mi je enomesečno zdravljenje na stroške podjetja koristilo. Največjo željo pa imam, da bi spet prišel med svoje delovne tovariše in spet pripomogel k še boljšim uspehom našega delovnega kolektiva.

Še enkrat iskrena hvala za omogočitev zdravljenja v Slatini Radencih.

Rudi Kurboš

KRIŽANKA



VODORAVNO: 1. visoko kvalificirani, 2. element, simbol Sn, 7. vesoljstvo, 12. kaznivo dejanje, 13. morska riba iz vrst glavonošcev, 14. glas, 15. pritrilnica, 17. del imena mesta in republike (— Domingo), 19. pregovor, 20. suženj, 21. kratica za spodnji, 22. moško ime, 24. industrijska rastlina, 26. angleška pisava za mersko enoto »tona«, 27. vrsta glagola, 28. loterija, 29. del imena ljubljanskega predmestja (Sent —), 31. otok na Jadranu, 32. rimski bog ljubezni, 33. ilovica, 34. izmeček vulkana, 35. rezek vzklik, 37. žensko ime, 38. mednarodni znak za motorna vozila Cipra (fonetično), 39. moško ime, 41. moško ime, 43. začetnici imena in priimka pisatelja, avtor dela »Marco Polo«, 44. stanovanjski prostor,

45. števniki, 47. organska spojina, 48. več nitk skupaj, 49. domače govedo, 50. tuj dvoglasnik, 51. vzklik, 52. država z glavnim mestom Džakarta, 53. indonezijska tiskovna agencija.

NAVPIČNO: 1. cvetlice, katerih cvetovi se že marca in aprila odpirajo, 2. ptica pevka, 3. izpreminjast dragulj, 4. trenje, 5. hlapljiva tekočina, 6. potočna žival, 8. naziv kraja, vzhodno od Beograda, 9. zrnje za zobanje, 10. kratica za množino, 11. ločitev, odbiranje, 16. koralni otoki, 18. običaj, 20. vrsta grma, 21. priimek znanega zapisovalca ljudskih pesmi, 23. isto kot 22. vodoravno, 25. raven, 26. teža embalaže, 27. naziv, 30. pritrilnica, 31. rdeči križ, 34. del imena dalmatinskega kraja pri Splitu (—

Dalmatinski), 36. odprto ognjišče, 38. isto kot 28. vodoravno, 40. del imena naselja pri Zagrebu (— Donji), 42. angleški naziv za organ vranico, 44. moško ime, 45. števniki, 46. žensko ime, 48. oznaka za neznanca, 49. kmetijska zadruga, 51. po angleško »ali«.

(Nadaljevanje s 7. strani)

vzročitelju se imenuje zelo nevarna, vendar na srečo razmerna redka zastrupitev ljudi s hrano — BOTULIZEM. Botulizem v ljudeh in tudi v živalih nastaja od strupov, ki jih izločajo te paličaste bakterije (bacili), ki so zelo razširjeni v naravi, največ pa jih je v zemlji. Med drugimi ima ta bacil tudi sposobnost, da se v primeru, ko zanj ni ugodnih pogojev za življenje, spremeni v posebno obliko — sporo — in je v tej obliki zelo odporen. Tako ga npr., če ga izpostavimo več ur na temperaturi 100 stopinj C, ne uničimo. Ko pa se zaradi ugodnejših pogojev ponovno spremeni v prvotno obliko, se dalje razvija v okolju brez prisotnosti kisika, npr. v hermetičnih pločevinkah (konzervah) zelenjave, mesa, v nekaterih klobasah ipd. V teh sredinah prične izločati bacil enega najmočnejših strupov, ki že v zelo malih količinah lahko povzroči zastrupitev ljudi pa tudi smrt.

Kako se varujemo pred to vrsto zastrupitve?

1. Ne kupujemo bombiranih konzerv (pločevink) kakor tudi ne klobas, ki dajejo že na prvi pogled nenormalen videz napihnjenosti!

2. Konzerve mesa in zelenjave moramo hraniti na hladnem mestu, s čimer preprečujemo bacilom, da bi izločali nevarni strup.

3. Hrana, ki je bila nekaj časa izpostavljena toplemu okolju, je potrebno pred uporabo ponovno prekuhati ali pa jo prepeči.

Kateri so bolezenski znaki zastrupitve?

Zastrupljenec ima splošne prebavne motnje (ki pa lahko izostanejo!), močne bolečine v želodcu, otežkočeno požiranje, suha usta, širjenje zenice, vrtočlavo, splošno mlahavost in oslabelost mišičevja. Najtežji primeri in smrt pa nastopijo zaradi posledice paralize, npr. mišic žrela in dihal. BOTULINI (strupi teh bacilov) sodijo v skupino najmočnejših strupov. Njihova smrtna doza se giblje pri okrog 0,035 mg!

Prva pomoč je ista kot pri ostalih zastrupitvah s hrano. Vendar pa je prvi pogoj, da takoj pokličemo zdravnika. Ostanke sumljive in izbruhane hrane ne smemo zavreči, marveč jih shraniti. Le s takim postopkom bomo lahko pomagali zastrupljenju in zdravniku ter prispevali k uspešnemu zdravljenju in izidu boleznih.

-k



Anton Šauperl, VKV varilec

(Nadaljevanje s 5. strani) vabilo na neko njihovo sejo. Naslovnik ni bistven, nas čudijo le navedbe pod »vabljeni«. Tu so po nekem zaporedju navedeni vodilni organi podjetja, predstavniki družbenopolitičnih organizacij (nekaterih) — in še kdo. Da ne bo zastavljen?

Nujno potrebno je, da vodstvo podjetja sejam samoupravnih organov, predvsem delavskemu svetu, obvezno prisostvuje, kar je treba navesti tudi v vabilu. Poostri moramo osebno odgovornost vseh delavcev. Vodilni organi so namreč neposredno odgovorni za svoje delo celotnemu kolektivu in s tem svojim volivcem — tako kakor voljeni člani DS. Morajo torej osebno odgovarjati za svoje delo najvišjemu samoupravnemu organu, saj so tudi njegov izvršilni organ.

Če je to dejstvo dovolj točno in precizno izraženo, sledi, da morajo vodilni de-

lavci in strokovnjaki v podjetju obvezno prisostvovati delu, to je sejam samoupravnih organov, kot zahteva tudi naš statut. Pri tem smo izpustili povezavo s strokovnostjo dela samoupravnih organov, ker leta ni uzakonjena, kot je npr. število članov na neko teritorialno ali organizacijsko enoto ipd., je pa vedno bolj potrebna in moramo v bližnji prihodnosti s predpisom zagotoviti ustrezno strokovno zasedbo pri delu samoupravnih organov. Obrazložitev za to ni potrebna.

Nepravilnost opažamo še pri dajanju oziroma odvzemanju možnosti sodelovanja pri kolektivnem samoupravnem dogovoru nekaterim družbenopolitičnim organizacijam, ki vsekakor ne obstajajo zaradi samoobstoja, čeprav niso neobhodno potrebne. Če niso potrebne, ne obstajajo in ne morejo nikjer sodelovati! Če pa obstajajo, pomeni, da so potrebne in morajo delovati

oziroma sodelovati, in to enakopravno, če ne že enakovredno. Za primerjavo ne bomo izbrali sindikata, ker smo vsi njegovi člani. Zanimivejša je vzporedba drugih treh družbenopolitičnih organizacij: aktivna ZZB, OO ZK in aktivna ZMS.

Pod »vabljeni« je od teh navedena samo OO ZK. Predstavniki drugih dveh na seji niso potrebni! Zakaj je potreben potem predstavnik OO ZK, ko pa je med voljenimi člani samoupravnih organov vendar nekaj komunistov oziroma članov ZK? Vemo, da ZK danes nima več oblastnega karakterja in zato ni nujna njena navzočnost kot organa pri družbenih dogovorih. Ima možnost in nalogo delovanja po svojih članih na vseh področjih. Enako je z mladimi in njihovo organizacijo kakor tudi z organizacijo ZZB NOV. Zanimivo je tudi, da je OO ZK v TGA številčno šibkejša od aktivna Zveze mladine.

Ko pa že dajemo možnosti sodelovanja pri kolektivnem dogovoru enemu, moramo prav to omogočiti vsem, saj jim ustava zagotavlja enake veljave.

Zakaj so potrebne samo govornice oziroma parole, ki opevajo našo mlado generacijo, če jim pa dejansko ne omogočamo potrebnega razvoja, niti jim ne dajemo vloge, ki jim gre? Že na začetku smo ugotovili neenake možnosti mladih, ki jim jih zagotavljajo naši dokumenti od ustave navzdol. Kako naj mladi uveljavijo svoje ideje in se nasploh uveljavljajo, ko pa jih onemogočajo starejši izkušeni tovariši sodelavci?

To je le prvi primer opažanj pod uvodnim geslom, ki pa seveda ni izmišljen. V takšnih in podobnih primerih bo v prihodnje tekel dialog o »nekaterih nepravilnostih« v našem samoupravnem sistemu, katerih žrtve so predvsem mladi proizvajalci.