

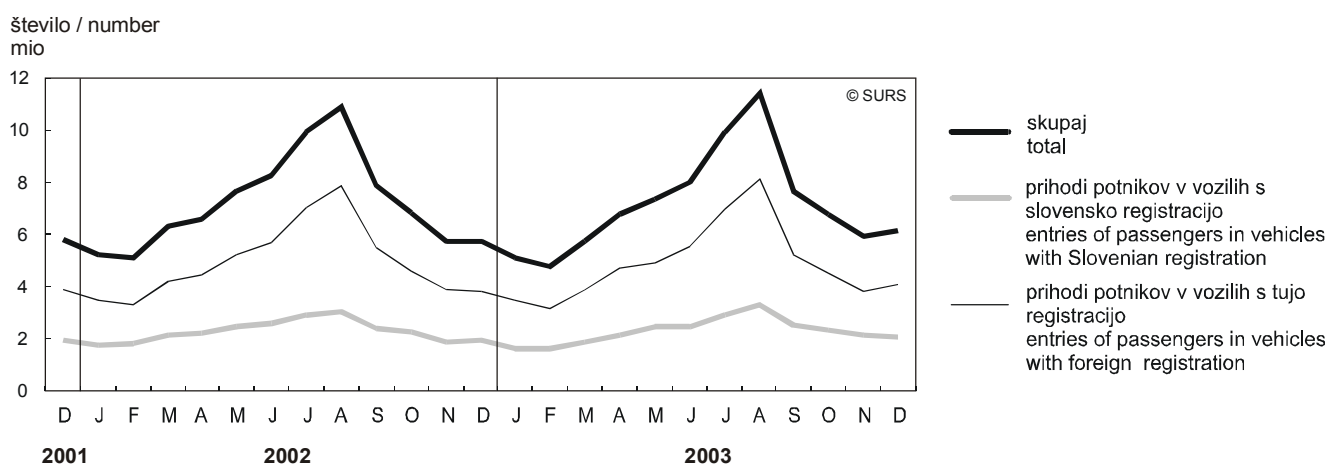


MEJNI PREHODI, SLOVENIJA, DECEMBER 2003  
CROSS-BORDER TRAFFIC SLOVENIA, DECEMBER 2003

- Decembra 2003 je čez mejne prehode v vseh transportnih panogah skupaj prišlo za 3,1 % več potnikov kot v novembru istega leta in hkrati za 6,4 % več kot v decembru 2002.
- Čez cestne mejne prehode je v decembru 2003 prišlo za 3,2 %, odšlo pa za 2,9 % več potnikov kot v novembru istega leta in hkrati prišlo za 6,6 %, odšlo pa za 4,3 % več potnikov kot v decembru 2002. Največ potnikov je prišlo prek italijansko-slovenske meje (38,9 %); potnikov, ki so prišli prek hrvaško-slovenske meje (33,8 %), je bilo manj kot v novembru.
- Blagovni promet čez cestne mejne prehode je bil v decembru 2003 v obeh smereh manjši kot v novembru istega leta – v izvozu za 13,4 %, v uvozu pa za 19,5 %. V primerjavi z decembrom 2002 pa je bil v obeh smereh večji – v izvozu za 19,4 %, v uvozu pa za 7,3 %. Transit je bil decembra 2003 za 17,2 % manjši kot v novembru istega leta, hkrati pa za 14,4 % večji kot v decembru 2002.
- In December 2003, total cross-border traffic of passengers in all modes of transport increased by 3.1% compared to November 2003 and by 6.4% compared to December 2002.
- In comparison with November 2003, in December 2003 passenger entries at the road border crossings increased by 3.2% and departures by 2.9%. Compared to December 2002, the number of entries increased by 6.6% and departures by 4.3%. Most entries (38.9%) were registered at the Italian-Slovenian border. The share of entries at the Croatian-Slovenian border (33.8%) fell compared to November.
- In December 2003, cross-border traffic of goods decreased compared to November 2003; by 13.4% in export and by 19.5% in import. Compared to December 2002, cross-border traffic of goods increased; in export by 19.4% and in import by 7.3%. In December 2003, transit decreased by 17.2% compared to November 2003 and increased by 14.4% compared to December 2002.

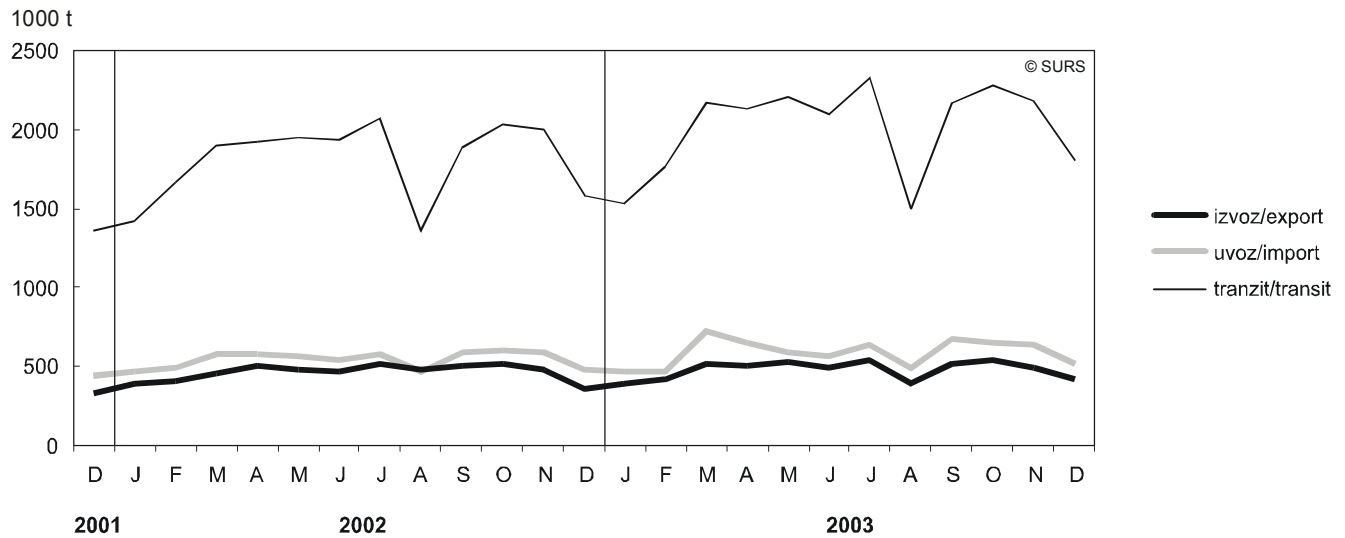
Slika 1: Prihodi potnikov čez cestne mejne prehode v vozilih s slovensko in tujo registracijo, Slovenija, december 2001 - december 2003

Chart 1: Road cross-border entries of passengers in vehicles with Slovenian and foreign registration, Slovenia, December 2001 - December 2003



**Slika 2: Blagovni promet čez cestne mejne prehode, Slovenija, december 2001 - december 2003**

Chart 2: Road cross - border traffic of goods, Slovenia, December 2001 - December 2003

**1. Prihodi potnikov čez mejo v vseh prometnih panogah, Slovenija, december 2003**

Cross-border traffic of passengers in all modes of transport, Slovenia, December 2003

	XII 03	I-XII 03	Indeksi / Indices			Struktura Structure XII 03 %	
			XII 03 XI 03	XII 03 XII 02	I-XII 03 I-XII 02		
			<b>SKUPAJ</b>	<b>6231155</b>	<b>87204820</b>		
v mednarodnem prometu	4835481	70636232	104,3	105,9	99,0	77,6	in international border traffic
v meddržavnem prometu	404256	4832343	100,9	104,7	90,8	6,5	in interstate border traffic
v obmejnem prometu	991418	11736245	98,6	109,6	105,3	15,9	in local border traffic

**2. Cestni mejni prehodi vozil, potnikov in blaga, Slovenija, december 2003**

Road cross-border traffic of vehicles, passengers and goods, Slovenia, December 2003

	XII 03	I-XII 03	Indeksi / Indices			Struktura Structure XII 03 %	
			XII 03 XI 03	XII 03 XII 02	I-XII 03 I-XII 02		
			<b>Vozila<sup>1)</sup></b>				
<b>prihodi</b>	<b>2140203</b>	<b>28922688</b>	<b>103,2</b>	<b>107,3</b>	<b>99,9</b>	<b>100,0</b>	<b>entries</b>
potniška vozila	1999881	27094575	104,6	107,0	99,6	93,4	passengers vehicles
tovorna vozila	140322	1828113	87,0	111,3	106,0	6,6	goods vehicles
<b>odhodi</b>	<b>2117391</b>	<b>29027050</b>	<b>102,3</b>	<b>105,6</b>	<b>100,0</b>	<b>100,0</b>	<b>departures</b>
potniška vozila	1981029	27205614	103,7	105,3	99,6	93,6	passengers vehicles
tovorna vozila	136362	1821436	84,7	109,4	106,5	6,4	of which: goods vehicles
<b>Potniki</b>							<b>Passengers</b>
<b>prihodi</b>	<b>6128908</b>	<b>85628328</b>	<b>103,2</b>	<b>106,6</b>	<b>99,3</b>	<b>100,0</b>	<b>entries</b>
v mednarodnem prometu	4733672	69065796	104,5	106,2	99,0	77,2	in international border traffic
v meddržavnem prometu	404256	4832343	100,9	104,7	90,8	6,6	in interstate border traffic
v obmejnem prometu	990980	11730189	98,6	109,6	105,3	16,2	in local border traffic
v vozilih z domačo registracijo	2095191	27326474	99,0	108,0	99,9	34,2	in vehicles with Slovenian registration
v vozilih s tujo registracijo	4033717	58301854	105,6	105,9	99,1	65,8	in vehicles with foreign registration

1) Upoštevan je tudi tranzit. / Transit is included.



**2. Cestni mejni prehodi vozil, potnikov in blaga, Slovenija, december 2003 (nadaljevanje)**  
Road cross-border traffic of vehicles, passengers and goods, Slovenia, December 2003 (continued)

	XII 03	I-XII 03	Indeksi / Indices			Struktura Structure XII 03 %	
			XII 03 XI 03	XII 03 XII 02	I-XII 03 I-XII 02		
<b>odhodi</b>	<b>6012679</b>	<b>84702144</b>	<b>102,9</b>	<b>104,3</b>	<b>99,1</b>	<b>100,0</b>	<b>departures</b>
v mednarodnem prometu	4610496	68105830	103,5	103,7	98,8	76,7	in international border traffic
v meddržavnem prometu	413696	4788423	105,5	103,0	89,7	6,9	in interstate border traffic
v obmejnem prometu	988487	11807891	99,0	107,9	105,6	16,4	in local border traffic
v vozilih z domačo registracijo	2098248	26832645	104,1	105,9	99,3	34,9	in vehicles with Slovenian registration
v vozilih s tujo registracijo	3914431	57869499	102,3	103,5	99,0	65,1	in vehicles with foreign registration
<b>Blago (tone)</b>							<b>Goods (tonnes)</b>
<b>izvoz</b>	<b>421515</b>	<b>5761539</b>	<b>86,6</b>	<b>119,4</b>	<b>104,2</b>	<b>100,0</b>	<b>export</b>
v mednarodnem prometu	413206	5648221	86,6	120,2	104,7	98,0	in international border traffic
v meddržavnem prometu	643	8638	91,6	48,1	24,9	0,2	in interstate border traffic
v obmejnem prometu	7666	104680	83,6	95,7	106,1	1,8	in local border traffic
<b>uvoz</b>	<b>509838</b>	<b>7043380</b>	<b>80,5</b>	<b>107,3</b>	<b>108,2</b>	<b>100,0</b>	<b>import</b>
v mednarodnem prometu	500650	6920238	80,4	107,2	108,3	98,2	in international border traffic
v meddržavnem prometu	149	1846	80,5	115,5	99,6	0,0	in interstate border traffic
v obmejnem prometu	9039	121296	84,8	115,5	105,4	1,8	in local border traffic
<b>transit</b>	<b>1802567</b>	<b>24143039</b>	<b>82,8</b>	<b>114,4</b>	<b>111,1</b>	<b>100,0</b>	<b>transit</b>

**3. Prihodi potnikov čez cestne mejne prehode po državi registracije vozila, Slovenija, december 2003**  
Road cross-border entries of passengers by the country of vehicle registration, Slovenia, december 2003

	XII03	I-XII 03	Indeksi / Indices			Struktura Structure XII 03 %	
			XII 03 XI 03	XII 03 XII 02	I-XII 03 I-XII 02		
<b>SKUPAJ</b>	<b>6128908</b>	<b>85628328</b>	<b>103,2</b>	<b>106,6</b>	<b>99,3</b>	<b>100,0</b>	<b>TOTAL</b>
<b>Slovenija</b>	<b>2095191</b>	<b>27326474</b>	<b>99,0</b>	<b>108,0</b>	<b>99,9</b>	<b>34,2</b>	<b>Slovenia</b>
<b>Tuji - skupaj</b>	<b>4033717</b>	<b>58301854</b>	<b>105,6</b>	<b>105,9</b>	<b>99,1</b>	<b>65,8</b>	<b>Foreign - total</b>
Avstrija	591875	8986177	104,4	105,0	97,8	9,7	Austria
Italija	1168399	15384184	103,9	105,0	103,0	19,1	Italy
Madžarska	59657	755030	116,5	138,7	119,4	1,0	Hungary
Hrvaška	1431052	19538598	99,4	101,1	92,4	23,3	Croatia
Albanija	0	3	-	-	-	-	Albania
Belgija	3448	103102	94,1	74,0	110,3	0,1	Belgium
Belorusija	1697	2343	5851,7	12121,4	283,0	1,7	Belarus
Bolgarija	5036	69372	158,2	205,5	207,0	0,1	Bulgaria
Bosna in Hercegovina	94673	1569424	127,0	136,3	123,1	1,5	Bosnia and Herzegovina
Češka republika	33612	1092021	85,6	77,5	96,2	0,5	Czech Republic
Danska	1538	36691	96,2	136,6	104,6	0,0	Denmark
Finska	400	5351	133,8	200,0	91,7	0,0	Finland
Francija	13868	295632	120,5	67,2	94,6	0,2	France
Grčija	100	1908	142,9	94,3	187,2	-	Greece
Srbija in Črna gora	5603	41809	158,0	350,4	131,3	0,1	Serbia and Montenegro
Makedonija	15004	60346	1989,9	2488,2	95,3	0,2	Macedonia
Nemčija	414087	6693512	128,9	114,6	110,4	6,8	Germany
Nizozemska	27260	550265	112,1	148,1	98,8	0,4	Netherlands
Norveška	314	17032	87,7	28,8	119,6	0,0	Norway
Poljska	11981	361373	90,1	135,1	79,5	0,2	Poland
Romunija	7295	52201	136,5	341,0	170,8	0,1	Romania
Ruska federacija	624	7226	99,7	166,4	130,0	0,0	Russian federation
Slovaška	10824	462356	84,6	104,0	98,3	0,2	Slovakia
Španija	1001	8898	152,6	172,6	62,2	0,0	Spain
Švedska	2722	40924	230,9	150,3	59,0	0,0	Sweden
Švica	62614	1015976	113,4	90,1	93,9	1,0	Switzerland
Turčija	9345	69740	78,2	429,3	32,8	0,2	Turkey
Ukrajina	135	1907	97,8	76,7	90,7	0,0	Ukraine
Velika Britanija	2582	32837	148,8	191,7	105,6	0,0	United Kingdom
Druge države, nastale na ozemlju nek. SZ	1009	11976	115,7	145,2	102,3	0,0	Other countries on the territory of former USSR
Druge države	55962	885084	113,2	111,1	94,8	0,9	Other countries



#### 4. Prihodi potnikov čez cestne mejne prehode po smereh prihoda, Slovenija, december 2003

Road cross-border entries of passengers by direction of entry, Slovenia, December 2003

	XII 03	I-XII 03	Indeksi / Indices			Struktura Structure XII 03 %	
			XII 03 XI 03	XII 03 XII 02	I-XII 03 I-XII 02		
			<b>SKUPAJ</b>	<b>6128908</b>	<b>85628328</b>		
Italijansko-slovenska meja	2384205	29189059	107,4	104,4	101,6	38,9	Italian-Slovenian border
Avstrijsko-slovenska meja	1576039	21557094	111,5	106,4	92,5	25,7	Austrian-Slovenian border
Madžarsko-slovenska meja	98394	1251819	96,4	114,2	114,8	1,6	Hungarian-Slovenian border
Hrvaško-slovenska meja	2070270	33630356	94,0	109,2	101,6	33,8	Croatian-Slovenian border

#### STATISTIČNA ZNAMENJA

- ni pojava
- ... ni podatka
- ∅ povprečje
- \* popravljen podatek
- 0 podatek je manjši od 0,5 dane merske enote
- 0,0 podatek je manjši od 0,05 dane merske enote
- + in več (let, članov,...)
- 1) označba za opombo pod tabelo
- ( ) nezadostno preverjen ali ocenjen podatek
- z podatek zaradi zaupnosti ni objavljen

#### STATISTICAL SIGNS

- no occurrence of event
- ... data not available
- ∅ average
- \* corrected data
- 0 value not zero but less than 0,5 of the unit employed
- 0,0 value not zero but less than 0,05 of the unit employed
- + and more (years, members,...)
- 1) footnote
- ( ) provisional, incomplete or estimated data
- z data not published because of confidentiality

#### METODOLOŠKA POJASNILA

##### Namen statističnega raziskovanja

je mesečno spremljanje prehodov vozil, potnikov in blaga čez cestne mejne prehode ter mejnih prehodov potnikov čez državno mejo v zračnem, pomorskem in železniškem prometu.

##### Enote opazovanja

so potniki in vozila, ki prehajajo slovensko državno mejo.

##### Viri

Podatke o prehodih vozil in potnikov čez državno mejo sporoča Statističnemu uradu Republike Slovenije redna carinska služba z mejnih prehodov v sodelovanju z mejno policijo.

##### Zajetje

Na meji z Italijo statistično spremljamo promet na 12 mednarodnih in 20 obmejnih prehodih, na meji z Avstrijo na 13 mednarodnih, 4 meddržavnih in 8 obmejnih prehodih, na meji z Madžarsko pa na 3 mednarodnih in 4 meddržavnih prehodih. Od januarja 1991 spremljamo tudi promet na meji s Hrvaško. Za tekoči mesec je poročalo 16 mednarodnih, 10 meddržavnih in 12 obmejnih prehodov. Poleg teh spremljamo mejni promet še na 11 železniških, 3 letaliških in 2 pomorskih mejnih prehodih, vendar tu upoštevamo le potniški promet.

Prehodi potnikov v obmejnem prometu preko mejnih prehodov za obmejni promet Muta, Remšnik, Kapla in Pernice so všteti v podatke o mejnem prehodu za mednarodni promet Radelj.

Prehodi potnikov v obmejnem prometu preko mejnih prehodov za obmejni promet Plač, Svečina, Špičnik in Gradišče ter na mejnem prehodu za meddržavni promet Duh na Ostrem Vrhu so vključeni v podatke o mejnem prehodu za meddržavni promet Jurij.

#### METHODOLOGICAL EXPLANATIONS

##### The purpose of the survey

is monthly monitoring of cross-border traffic of vehicles, passengers and goods by road as well as cross-border passenger traffic by air, sea and railway.

##### Observation units

are passengers and vehicles crossing state borders of the Republic of Slovenia.

##### Sources

Data on cross-border traffic of vehicles and passengers are supplied by regular customs services on border crossings in co-operation with border police.

##### Coverage

We monitor traffic at 12 international and 20 local border crossings with Italy, at 13 international, 4 interstate and 8 local crossings on the border with Austria, at 3 international and 4 interstate crossings at the border with Hungary. Since January 1991 we have also been monitoring traffic on the border with Croatia; i.e. at 16 international, 10 interstate and 12 local border. In addition, we also monitor traffic at 11 railway, 3 air and 2 maritime crossings, but only include passenger border crossings.

Local border traffic of passengers at border crossings for local traffic Muta, Remšnik, Kapla and Pernice are included in data on the border crossing for international traffic Radelj.

Local border traffic of passengers at border crossings for local traffic Plač, Svečina, Špičnik, Gradišče and over border crossing for interstate traffic Duh na Ostrem Vrhu are included in data on the border crossing for interstate traffic Jurij.



Planinskih mejnih prehodov in drugih prehodov po posebnem sporazumu ne zajemamo v statističnih podatkih o mejnem prometu.

### Način zbiranja podatkov

Podatke o mejnem prometu zbiramo z naslednjimi mesečnimi vprašalniki:

- TR-MEJ-CM/M (Mesečno poročilo o cestnih mejnih prehodih, mednarodni in meddržavni promet)
- TR-MEJ-CO/M (Mesečno poročilo o cestnih mejnih prehodih, obmejni promet)
- TR-MEJ-P/M (Mesečno poročilo o pomorskem mejnem potniškem prometu)
- TR-MEJ-Ž/M (Mesečno poročilo o železniškem mejnem potniškem prometu)
- TR-MEJ-Z/M (Mesečno poročilo o zračnem mejnem potniškem prometu).

### Definicije

**Mejni prehod** je kraj, ki je določen za prehod državne meje.

**Mejni prehodi** so prehodi za mednarodni, meddržavni ali obmejni promet; glede na to, za katero vrsto prometa so namenjeni, pa so lahko cestni, železniški, letališki, morski ali rečni.

**Mejni prehod za mednarodni promet** je kraj, določen za prehod državljanov Republike Slovenije in državljanov drugih držav.

**Mejni prehod za meddržavni promet** je kraj, določen za prehod državljanov Republike Slovenije in državljanov sosednje države.

**Mejni prehod za obmejni promet** je kraj, določen za prehod državljanov z določenega območja Republike Slovenije in določenega območja sosednje države v skladu z mednarodno pogodbo.

### Druga pojasnila

Za prehod državne meje na mejnih prehodih za mednarodni ali meddržavni promet je potreben potni list. Potniki iz Slovenije in sosednjih držav lahko prestopijo mejo tudi z osebnim dokumentom. Na mejnih prehodih za obmejni promet je prehod možen le z obmejno dovolilnico.

Potnike na cestnih mejnih prehodih evidentiramo po državi, kjer je bilo vozilo, v katerem potujejo, registrirano, in ne po njihovem državljanstvu. Pešceve, kolesarjeve in potnikov, prispelih s tovornjaki, ne upoštevamo. Vlačilce štejemo k tovornim avtomobilom.

### Objavljanje podatkov

Mesečno:  
Statistične informacije. Transport in komunikacije. Mejni prehodi.  
Nekateri pomembnejši podatki Republike Slovenije  
Mesečni statistični pregled

Letno:  
Statistični letopis  
Rezultati raziskovanj. Letni pregled transporta in komunikacij

### Sestavila / Prepared by: Jožica Rovšek

Izdaja, založba in tisk Statistični urad Republike Slovenije, Ljubljana, Vožarski pot 12 - **Uporaba in objava podatkov dovoljena le z navedbo vira** - Odgovarja generalna direktorica mag. Irena Križman - Urednica zbirke Statistične informacije Avguštna Kuhar de Domizio - Slovensko besedilo jezikovno uredila Ivanka Zobec - Angleško besedilo jezikovno uredil Boris Panič - Tehnični urednik Anton Rojc - Naklada 110 izvodov - ISSN zbirke Statistične informacije 1408-192X - ISSN podzbirke Transport in komunikacije 1580-8416 - Informacije daje Informacijsko središče, tel.: (01) 241 51 04 - El. pošta: info.stat@gov.si - http://www.stat.si.

Mountain crossings and other crossings according to special agreements are not covered by these statistics.

### Method of data collection

We collect data on border traffic with monthly questionnaires:

- TR-MEJ-CM/M (Monthly report on road border crossings, international and interstate border traffic)
- TR-MEJ-CO/M (Monthly report on road border crossings, local border traffic)
- TR-MEJ-P/M (Monthly report on passenger traffic at maritime border crossing)
- TR-MEJ-Ž/M (Monthly report on passenger traffic at railway border crossing)
- TR-MEJ-Z/M (Monthly report on passenger traffic at air border crossing).

### Definitions

**Border crossing** is a place intended for crossing the state border.

**Border crossings** are international, interstate or local border crossings. They can be road, railway, air, maritime or river crossings.

**Border crossings for international traffic** are intended for cross-border traffic of citizens of the Republic of Slovenia and citizens of other countries.

**Border crossings for interstate traffic** are intended for cross-border traffic of citizens of the Republic of Slovenia and citizens of the neighbouring country.

**Border crossings for local traffic** are intended for cross-border traffic of citizens from a certain area of the Republic of Slovenia and a certain area of the neighbouring country according to international agreements.

### Other explanations

For crossing the state border at border crossings for international or interstate traffic passports are needed. For passengers from Slovenia and neighbouring countries crossing is possible with identification cards also. At border crossings for local traffic, passengers from both neighbouring countries have the possibility to cross the border only with border passes.

At road border crossings we register passengers by the state in which the vehicle was registered. We do not take into account the nationality of passengers. We do not count pedestrians, cyclists and passengers arriving by trucks. Road tractors are counted as goods vehicles.

### Publishing

Monthly:  
Rapid Reports  
Some Important Data of the Republic of Slovenia  
Monthly Statistical Review

Annually:  
Statistical Yearbook  
Results of Surveys. Annual Review of Transport and Communications

Edited, published and printed by the Statistical Office of the Republic of Slovenia, Ljubljana, Vožarski pot 12 - **These data can be used provided the source is acknowledged** - Director-General Irena Križman - Rapid Reports editor Avguštna Kuhar de Domizio - Slovene language editor Ivanka Zobec - English language editor Boris Panič - Technical editor Anton Rojc - Total print run 110 copies - ISSN of Rapid Reports 1408-192X - ISSN of subcollection Transport and communications 1580-8416 - Information is given by the Information Centre of the Statistical Office of the Republic of Slovenia, tel.: +386 1 241 51 04 - E-mail: info.stat@gov.si - http://www.stat.si.