

# JAVNA TRIBUNA

glasilo SZDL občine Ljubljana-Šiška

## USMERJANJE PRORAČUNSKIH SREDSTEV V LETU 1968

Ko govorimo o proračunski politiki naše občine za naslednje leto, si moramo najprej ogledati rezultate, ki jih dosegamo oziroma jih bomo dosegli letos. V letu 1967 bomo po oceni realizirali za okoli 4 % višje dohodke, kot smo jih predvideli. Ta porast gre v glavnem na račun večjega porasta osebnih dohodkov, iz katerih se v največji meri ustvarjajo sredstva za pokrivanje izdatkov proračuna. Pri tem moramo opozoriti na to, da smo ostalim vrstam dohodkov, kot so prispevek iz osebnega dohodka od obrtne dejavnosti in od intelektualnih storitev, posvečali prav toliko pozornosti kot ostalim dohodkom proračuna, kar se odraža v doseženih rezultatih. Rezultati bi bili ugodnejši, če bi bila davčna zakonodaja za področje zasebnega sektorja obrtništva prožnejša, tako, da bi finančni organ lahko operativno ugotovil dosežen obseg prometa, stroškov in čistega dohodka, kar bi imelo za posledico zagotavljanje večjih proračunskih sredstev iz tega področja.

Ne glede na to, da smo morali ob sprejemanju proračuna za leto 1967 znižati zahteve posameznih uporabnikov proračuna in jih vskladiti s predvidenimi dohodki in čeprav je med letom prišlo do novih zahtevkov, ki jih ob začetku leta nismo mogli predvideti in tudi ne pokriti iz razmeroma nizkih sredstev proračunske rezerve, pa vendar ne smemo uporabiti vseh presežkov dohodkov za te namene, če si hočemo zagotoviti nemoteno izvajanje proračuna v prvi četrtini prihodnjega leta, ko tekoči dohodki ne pritekajo v taki višini, da bi z njimi pokrivali tekoče izdatke. Zato bo nujno potrebno en del letošnjega presežka dohodkov usmeriti v rezervni sklad, da bi si s tem zagotovili potrebna obratna sredstva, ker proračuni v ta namen ne morejo več najemati bančnih kreditov.

Ceprav danes še ne moremo govoriti o višini sredstev za proračun in za potrebe vzgoje in izobraževanja za leto 1968, bi hotel opozoriti na nekatera vprašanja, do katerih bi bilo treba izoblikovati stališča pri razpravah ob sestavljanju predloga proračuna za prihodnje leto.

Za financiranje redne dejavnosti vzgoje in izobraževanja bi morali z instrumenti zagotoviti tolikšne izvirne dohodke, da bo njihov porast nekoliko višji od porasta drugih proračunskih dohodkov v primerjavi z letom 1967. Takšno usmeritev terja po eni strani povečanje zmogljivosti šol, po drugi strani pa izboljšanje učnih pogojev v obstoječih šolah ter izboljšanje materialnega položaja vzgojno izobraževalnih ustanov. Izboljšanje pogojev delovanja teh ustanov bo delno odvisno tudi od racionalizacije dela in ustreznosti mreže vzgojno izobraževalnih ustanov, predvsem strokovnega šolstva. Zato bo morala izobraževalna skupnost tem problemom posvetiti posebno pozornost. Izredno težko stanje v financiranju srednjega strokovnega šolstva bo treba odpraviti tako, da bomo šolstvo vključili v proračunski sistem, sredstva za financiranje pa zagotovili s povečanjem sedanje stopnje prispevka iz osebnega dohodka.

Investicije na področju vzgoje in izobraževanja, ki jih bomo financirali iz proračuna, je treba usmeriti predvsem za dograditev v letošnjem letu začete telovadnice pri gimnaziji v Šentvidu, s čimer bomo pridobili tudi prostore za nove učilnice za osnovno šolo in pokrili potrebe po šolskem prostoru v prihodnjem letu. Povečanje zmogljivosti vzgojno varstvenih ustanov bomo lahko zagotovili le ob povezovanju sredstev proračuna, sklada otroškega dodatka, delovnih organizacij in drugih neposrednih interesentov.

Nadaljevanje na 4. strani

## DELEŽ DRUŽBE SE POVEČUJE

V razpravah o periodičnih obračunih gospodarskih organizacij na splošno ugotavljamo, da modernizacija in rekonstrukcija zastarele industrije zaostajata, čeprav naj bi prav reformski ukrepi gospodarstvu omogočili hitrejši razvoj zaradi ugodnejše delitve narodnega dohodka, pa tudi delitve dohodka med družbo in delovnimi organizacijami v korist slednjih.

Od skupnega dohodka, ki ga ustvari gospodarstvo, naj bi delovnim organizacijam ostalo 75 %, družbi, proračunom in drugi negospodarski nadgradnji pa naj bi zadostovalo 25 %.

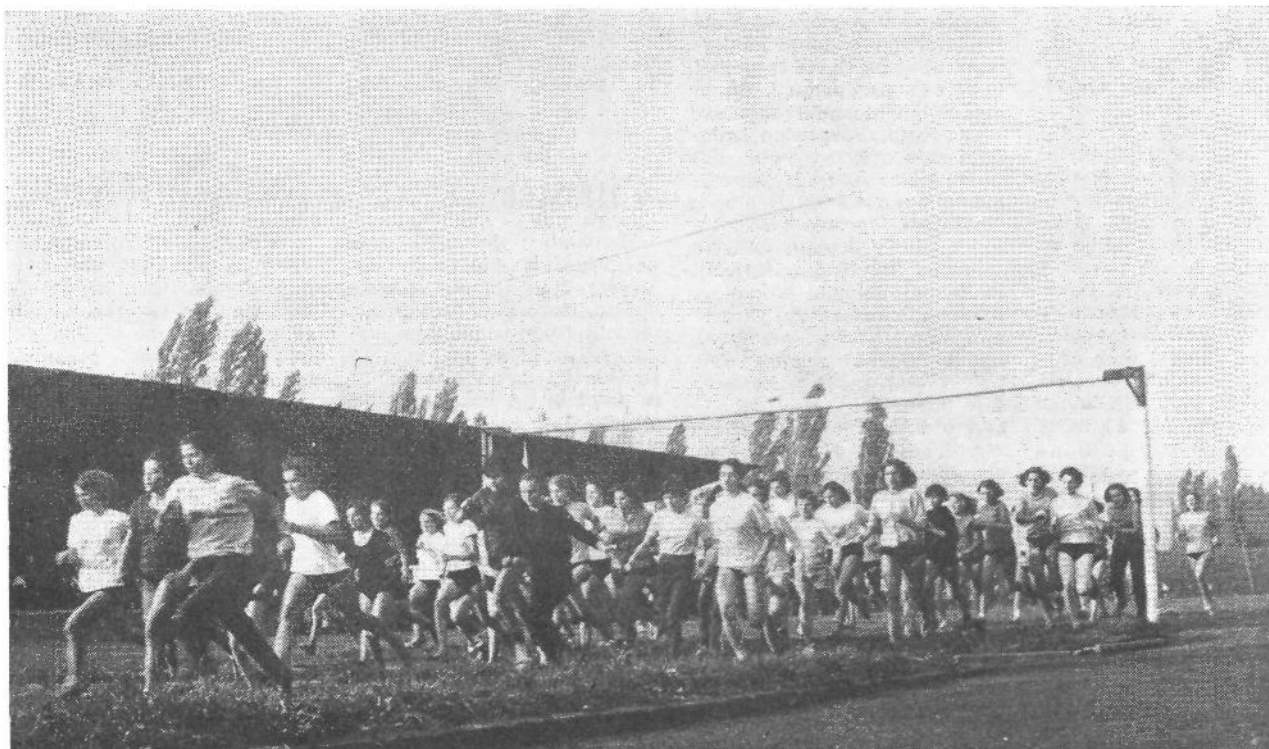
V drugem letu reforme ugotavljamo, da osebni dohodki naraščajo, medtem ko akumulativnost gospodarstva upada, torej, da se vsa sredstva, ki jih je gospodarstvo dobilo od reformirane delitve, prelivajo v osebne dohodke in osebno potrošnjo.

Ali je ta trditev res povsem točna?

V pogojih reforme smo dosegli to, da so cene postale bolj stabilne, s predpisi o valorizaciji osnovnih sredstev smo uredili interno delitev v delovnih organizacijah in amortizacijo, drugo pa smo dosegli s kreditnimi restrikcijami.

Rezultati so torej: Celotni dohodek se je povečal za 16,5 %, narodni dohodek za 8,8 %, dohodek delovnih organizacij pa komaj za 4,5 %. Ta razmerja niso karakteristična le za našo občino, ampak tudi za vso federacijo. Absurdno je to, da pri večjem celotnem dohodku dohodek za delovne organizacije skoraj ne narašča. Ni dvoma, da porast osebnih dohodkov za 21,6 % ni vsklajen s produktivnostjo, da so skladi prenizki, vendar sredstva očitno odtekajo tudi drugam in ne samo v osebne dohodke. Res je prišlo do interne preporazdelitve dohodka (porast osebnih dohodkov in zmanjšanje skladov), toda akumulacija delovnih organizacij odteka tudi drugam. Tako so se močno povečale obresti poslovnega sklada; stopnja je sicer nižja, toda osnova se je zaradi revalorizacije bistveno povečala, tako da so obresti za 34 % višje. Tudi prispevki od poslovnih skladov so oblika akumulacije. V celoti je rezultat ta, da delitev narodnega dohodka med družbo in delovno organizacijo, to je razmerje, ki je lani znašalo 30:70, narašča v korist družbe, tako da letos znaša 33:67. Torej družba v nasprotju z nameni reforme povečuje svoj delež v narodnem dohodku.

J. B.



Posnetek z letošnjega jesenskega mladinskega kroša

Foto: M. Ciglič

OB ROBU  
DOGODKOV

# ŠIRJENJE PODJETIJ NA RAČUN ŽIVLJENSKEGA PROSTORA OBČANOV

Pred kratkim je svet krajevne skupnosti Milan Majcen sklical zbor občanov, da bi se pogovorili o nekaterih problemih svojega terena, predvsem o predlogu ureditve prometa na območju krajevne skupnosti. Ta predlog je svet krajevne skupnosti pripravil na zahtevo občanov, ki zaradi sedanjega položaja v prometu nimajo miru niti v nočnih urah.

Zamotan prometni položaj, o katerem je tekla beseda, je nastal ca. pred dvema letoma, ko je pivovarna Union za nekajkrat povečala svojo proizvodnjo in s tem seveda tudi promet s težkimi kamioni, ki dovažajo in odvažajo blago. Temu so sledila še podjetja Plutal, ki je svoje dvorišče zagrabilo s poslovnimi objekti, na ulici pa postavilo nakladalno rampo in cesto zaradi pomanjkanja prostora tudi sicer uporabljala kot svoje dvorišče, podjetje Slovenija Vino, ki je letos poleti postavilo nove prostore s kapaciteto do 200 vagonov steklenic, in podjetje Alko, ki je v istem času zgradilo novo polnilnico, v gradnji pa ima še večji novi objekt. Širjenje navedenih podjetij je povzročilo povečanje tovornega prometa, ki zlasti v nočnih urah kali mir okoliških prebivalcev.

Krajevna skupnost Milan Majcen je po svoji legi utesnjena med zelo prometno

Celovško cesto in mednarodno železniško progo. Širjenje omenjenih podjetij je zato šlo v največji meri na račun življenjskega prostora prebivalcev. Zapletena prometna situacija ogroža ustavne pravice prebivalcev: trušč in ropot motita mir delovnega človeka. Razen tega bi bilo nujno zaščititi občane pred nevarnimi izpušnimi plini.

Zbor občanov je zaradi vsega tega „obsodil neuvidevnost“ navedenih podjetij, ki gledajo le na svoje koristi in pri tem zanemarjajo potrebe in želje okoliških prebivalcev. Razprava je bila sicer zelo enostranska, saj razen predstavnika podjetja Plutal ni bilo predstavnikov prizadetih podjetij, vendar so občani kljub temu sprejeli več predlogov, ki bodo v bodoče bistveno izboljšali sedanje stanje:

1.) Jesenkovo ulico naj bi proglasili za lokalno ulico in prepovedali promet po njej.

2.) Prepovedali naj bi nočni dovoz blaga s tovornimi avtomobili v podjetje Plutal.

3.) Prepovedano naj bi bilo parkiranje tovornih vozil na cestišču.

4.) Vse ulice naj bi bile opremljene z ustreznimi prometnimi znaki, ki naj omejujejo parkiranje tovornih vozil in prepovedujejo vožnjo po Jesenkovi ulici.

5.) Občinski organi naj za-

htevajo od investitorjev, ki grade na območju krajevne skupnosti, da plačajo za večjo uporabo cest in jih večkrat čistijo.

6.) Delovne organizacije naj s pločnikov v Malgajevi in Frankopanski ulici takoj odstranijo ves gradbeni material in embalažo.

Zbora občanov se je udeležil tudi predsednik naše občinske skupščine Danilo Sbrizaj, ki se je zavzel za predloge KS in med drugim dejal:

„Obsojam to, da na zboru občanov ni predstavnikov delovnih organizacij, čeprav so bili povabljeni. Ker je svet KS že veliko storil za izboljšanje sedanjega stanja, bi morali predstavniki podjetij pri tej točki vsekakor sodelovati. Živimo v mestu, ki se zelo dinamično razvija. Žal pa nas je tempo razvoja prehitel. Zaradi tega moramo biti nekoliko bolj tolerantni in poskušati vskladiti naše želje, čeprav je to težko. Veliko mesto in dinamika razvoja rojevata take probleme skoraj povsod. Lokacijska zmeda je nastala zaradi tega, ker Ljubljana do lani ni imela enotne dokumentacije o gradnjah. Ne glede na to je treba vse nezakonitosti, ki nastajajo v KS Milan Majcen, po zakonu preganjati, po drugi strani pa bi se morali pogovoriti in poiskati skupen jezik z zastopniki podjetij.“

Lado ZUPANČIČ

## Ob Dnevu republike

čestilamo

vsem občanom

UREDNIŠTVO

## Usmerjanje proračunskih sredstev v letu 1968

Nadaljevanje s 1 strani

Za financiranje socialnega varstva, ki predstavlja še vedno dokaj visoko postavko proračuna, bo treba nameniti tolikšno udeležbo sredstev celotnega proračuna, kot jih je to področje imelo v letošnjem letu.

Potrošnja za delo državne uprave bo treba tudi v naslednjem letu zniževati. To bo izvedljivo s povečanjem strokovnosti kadra ter z uvajanjem modernizacije v delu uprave, kar bo imelo za posledico ekspanzivnejše in strokovnejše poslovanje delavcev v upravi.

V financiranju krajevnih skupnosti ne bo mogoče bistveno povečati sredstev proračuna za njihovo funkcioniranje. Še nadalje pa bo treba zagotavljati proračunska sredstva za udeležbo pri sredstvih

krajevnih skupnosti, ki jih bodo namensko zbrale na osnovi samoprispevkov državljanov, s čimer bomo reševali hitreje predvsem probleme na področju komunale.

Za delo družbenih organizacij in društev smo doslej dajali razmeroma veliko sredstev iz proračuna, čeprav smo pri obravnavi njihovih zahtevkov poudarjali, da morajo v večji meri zbirati lastne dohodke. Tako usmeritev naj bi podpirali tudi pri proračunu za leto 1968. Osnova za dodeljevanje sredstev pa naj bi bili izčrpnimi programi dela posameznih organizacij in društev.

V naslednjem letu bo treba planirati tudi večja nerazporejena sredstva za pokrivanje izrednih in nepredvidenih izdatkov, ki bi se med letom utegnili pojaviti. **RIBNIKAR**

## UMETNOST INDOEZIJE V GORIČANSKEM GRADU

Ko je pred letom in pol etnografski muzej iz Ljubljane odprl v gradu Goričane pri Medvodah muzej izvencvropske kulture, se je marsikdo spraševal, ali je lokacija muzeja dobro izbrana, saj je zaradi oddaljenosti in v začetku tudi zaradi slabe reklame dvomil o dobrem obisku.

V letošnjih desetih mesecih je bilo v muzeju že nad deset tisoč obiskovalcev, ki so si prišli razen muzeja ogledat tudi grajske večere, ki jih je vodila tov. Uršičeva. Muzej obišče tudi veliko šolskih ekskurzij in tujcev, predvsem iz sosednje Italije in Avstrije.

V prihodnjem letu bodo v eni izmed številnih soban v gradu odprli tudi zanimivo razstavo z naslovom „Umetnost Indonezije“, ki jo je pripravil dr. Aleš Bebler.

Izvedeli smo tudi, da namerava „Transturist“ iz Škofje Loke zgraditi na grajskem vrtu restavracijo v

stilu čajnice. Te vesti še niso potrjene, saj bi tak objekt zahteval velike investicije.

## BENCINSKA ČRPALKA?

Podjetje „Petrol“ iz Ljubljane je v mesecu juliju pričelo v Medvodah graditi novo bencinsko črpalko, ki bo stala ob tovarni „Sora“ v spodnjem delu Medvod. Črpalka bo obojestranska ter bo veljala okoli 120 milijonov starih dinarjev. Dela zelo hitro napredujejo in pri „Petrolu“ upajo, da bo podjetje „Meograd“, ki je izvajalec, končalo z gradnjo že do novega leta. Črpalka je nujno potrebna, saj med Ljubljano in Kranjem do sedaj ni bilo nobenega tovrstnega objekta. Promet na tej cesti je zelo gost, tako da rentabilnost črpalke sploh ni dvomljiva. Zanimivo je tudi to, da namerava „Istrabenz“ iz Kopra graditi enako črpalko na nasprotnem koncu Medvod. Vprašanje je, ali sta dve črpalki v razdalji dveh kilometrov res potrebni.



Novogradnje ob Celovski cesti

Foto: M. Ciglič