

Državni zakonik

za

kraljevine in dežele, zastopane v državnem zboru.

Kos CIII. — Izdan in razposlan dne 20. decembra 1899.

Vsebina: Št. 247. Ukaz, s katerim se izdajajo izvršilna določila k cesarskemu ukazu z dne 21. septembra 1899. l. o statistiki prometa blaga med kraljevinami in deželami, zastopanimi v državnem zboru, in ostalimi deli avstrijsko-ogrškega carinskega ozemlja.

247.

Ukaz trgovinskega ministrstva v porazumu z ministrstvi za železnice, finance in notranje stvari z dne 20. decembra 1899. l.,

s katerim se izdajajo izvršilna določila k cesarskemu ukazu z dne 21. septembra 1899. l. (drž. zak. št. 176), I. del, 2. poglavje, o statistiki prometa blaga med kraljevinami in deželami, zastopanimi v državnem zboru, in ostalimi deli avstrijsko-ogrškega carinskega ozemlja.

Na podstavi cesarskega ukaza z dne 21. septembra 1899. l. (drž. zak. št. 176), I. del, 2. poglavje, o statistiki prometa blaga med kraljevinami in deželami, zastopanimi v državnem zboru, in ostalimi deli avstrijsko-ogrškega carinskega ozemlja, se z ozirom na dogovore, sklenjene s kraljevo ogrsko vlado, o statistiki prometa blaga, ki naj se doseže z vzajemnim sodelovanjem, ukazuje tako:

I. oddelek.

Obseg vmesne prometne statistike.

§. 1.

Predmet statistike prometa blaga med kraljevinami in deželami, zastopanimi v državnem zboru, in med deželami ogrske krone je izkazovanje vseh pošiljatev blaga, ki se pošiljajo

- a) po železnicah,
- b) po parnoplovstvenih podjetjih na notranjem vodovju,
- c) po morju,
- d) po pošti

iz kraljevin in dežel, zastopanih v državnem zboru, v dežele ogrske krone, oziroma iz teh dežel v kraljevine in dežele, zastopane v državnem zboru.

Potemtakem je pridati vsem na oznamenjeni način razposlanim pošiljatkam blaga, ki se pošiljajo iz kraljevin in dežel, zastopanih v državnem zboru, v dežele ogrske krone, statistične napovednice, ako se v nastopnem izrečno ne ustanavljajo oprostitve, da jih ni privzeti v statistično ovedbo.

Pošiljatve, ki prihajajo iz dežel ogrske krone, se ovedajo statistično navadno na podstavi duplikatov napovednic blaga, ki spremljajo te pošiljatve in prihajajo ž njimi.

§. 2.

Oproščene, da jim ni treba pridati statističnih napovednic blaga, oziroma, da jih ne spremljajo duplikati napovednic blaga, so:

I.) 1. Vse tiste pošiljatve, ki v neposrednem prometu izstopajo iz kraljevin in dežel, zastopanih v državnem zboru, čez ozemlje dežel ogrske krone, oziroma iz tega ozemlja čez kraljevine in dežele, zastopane v državnem zboru, v carinsko inozemstvo ali v Bosno in Hercegovino, v kolikor je to določilo na kraju, kjer se oddajo, razvidno iz spremnih papirjev;

2. vse tiste pošiljatve, ki se uvažajo iz carinskega inozemstva ali iz Bosne in Hercegovine v neposrednem prometu čez kraljevine in dežele, zastopane v državnem zboru, v dežele ogrske krone, oziroma čez dežele ogrske krone v tuzemsko ozemlje, v kolikor je ta okolnost na namerišču razvidna iz spremnih papirjev;

3. vse tiste pošiljatve, ki se ob svojem prestopu iz kraljevin in dežel, zastopanih v državnem zboru, v dežele ogrske krone, oziroma ob svojem prestopu iz dežel ogrske krone v tuzemsko državno ozemlje, carinskouradno pokažejo kakor prevoz, v kolikor je to določilo razvidno iz spremnih papirjev;

4. vse tiste pošiljatve, ki se pošiljajo v neposrednem prometu iz tuzemskega državnega ozemlja čez dežele ogrske krone — bodisi tudi dotakniviši se carinskega inozemstva ali Bosne in Hercegovine — v tuzemsko državno ozemlje, oziroma vse tiste pošiljatve, ki se pošiljajo iz dežel ogrske krone čez tuzemsko državno ozemlje — bodisi tudi dotakniviši se carinskega inozemstva ali Bosne in Hercegovine — v dežele ogrske krone, ako je to določilo na kraju, kjer se oddajo, razvidno iz spremnih papirjev;

II.) 1. Predmeti, ki so namenjeni za neposredno rabo Njegovega c. in kr. Apostolskega Veličanstva ali ki se pošiljajo po Najvišem naročilu;

2. predmeti, ki so namenjeni za neposredno rabo diplomatskih oseb, poverjenih na c. in kr. dvoru ali pa se po teh osebah pošiljajo iz kraljevin in dežel, zastopanih v državnem zboru, v dežele ogrske krone ali iz teh dežel v tuzemsko državno ozemlje;

3. potna prtljaga, ki jo imajo potniki seboj ali jo oddajajo proti listu o prtljagi;

4. Vse tiste pošiljatve, ki so že lastnina vojaške uprave, in katere pošilja kako vojaško oblastvo drugemu, izvzemši:

- a) tiste novo narejene predmete, ki se pošiljajo iz zasebnih narejalšč na podstavi vojaške tarife, nadalje
- b) pošiljatve konjev, ki se ne pošiljajo o priliki premikanja krdel;

5. vse pošiljatve orožja, sestavin orožja, municije, streliv in gradiva za utrditve, ki jih je nabavila vojaška uprava;

6. mrličji;

7. predmeti sodnih obravnav;

8. res za prevažanje služeča vozila vsake vrste s pristojstvom vred, in pa od istinite rabe se vračajoča vozila ali tudi od takih vozil izvirajoči in po istiniti rabi če tudi posamez se vračajoči nadomestni kosi in sestavine ali drugačne njih pritikline;

9. živež ladij, ki prihajajo in odhajajo, in pa zaloge, ki služijo za restavracijski obrat v železniških vagonih-jedilnicah;

10. upravne pošiljatve tistih prevoznih zavodov, kojih obrat se razteza na obe državni ozemlji, gledé tistih obratnih snovi in pa inventarskih predmetov, ki jih taki prevozni zavodi pošiljajo iz enega državnega ozemlja v drugo državno ozemlje za namene obratnega kosa, ki je v tem ozemlju (postaja za menjavo obrata); dalje vse tiste upravne pošiljatve ostalih prevoznih zavodov, ki niso predmet kake nove nabave;

11. poštno službene pošiljatve;

12. vračajoče se prazne shranke pošiljatev mleka, perutnine in sadja.

II. oddelek.

Promet blaga po železnicah in parnoplovnih podjetjih na notranjem vodovju.

1. Poglavlje.

Oddaja pošiljatev blaga.

§. 3.

Statistična napovednica ob oddaji napovedi zavezanih pošiljatev blaga se daje pismeno, izdajaje statistične napovednice blaga v dvojnatem izdatku in oddajaje jih prevoznemu zavodu, v kolikor v 3. poglavju tega oddelka (služba nabiranja tovorov) niso ukrenjene druge odredbe.

Izdajati statistične napovednice blaga je navadno (§. 20, predzadnji odstavek) dolžnost pošiljalca blaga, to je tistega, ki z izdajo vozne listine sklene vozno pogodbo.

Ako posreduje ob pošiljanju kak posredovalec, čigar poklic ali obrt je oskrbovanje voznih opravil za tuj račun (spediterji itd.) lahko izda napovednico blaga ta posredovalec (pošiljalec) ali tudi pravi pošiljalec, t. j. tisti, po čigar naročilu in za čigar račun se sklene vozna pogodba.

Tisti, ki je izdal napovednico blaga, je v vseh primerih odgovoren za pravilnost in popolnost dane napovednice blaga.

§. 4.

Napovednica blaga sme obsegati samo vsebino ene vozne listine.

Spisati jo je v dvojnem izdatku v jeziku voznih listin; pri tem naj gledé prometa blaga po železnicah zmislu primerno veljajo določila skupne tarife za blago, I. del, za avstrijske, ogrske in bosensko-hercegovinske železnice z dne 1. januarja 1898. I. (dodatno določilo XXIII k §. 51 obratnega pravilnika).

§. 5.

Za izdajanje statističnih napovednic blaga je uporabljati predpisane, v rumeni barvi izdane obrazce, in to:

- a) za promet po železnicah obrazce s podobo lokomotive (priloga 1),
- b) za promet po notranjem vodovju obrazce s podobo parnika in z zelenim trakom, ki gre počez čez obrazec (priloga 2).

§. 6.

Statistične napovednice blaga sestojé iz dveh s prevrtanim robom ločenih listov, katerih eden se imenuje unikat, drugi pa duplikat.

Oba izvoda obsegata:

1. Oznamenilo: „Statistična napovednica za promet blaga v dežele ogrske krone“ s pristavkom „po železnicah“, oziroma „po parnoplovstvenih podjetjih na notranjem vodovju“;

2. Predtiske:

- a) ime oddajne (pošiljajoče) postaje,
- b) ime izročilne (namenilne) postaje,
- c) „določeno za nadaljnje pošiljanje v carinsko inozemstvo?“

3. Razpredelke:

- a) oznamenilo in številka tovornega kosa,
- b) število in vrsta (vrsta omota) tovornih kosov; ako se nakladajo goli, to okolnost, in ako se nakladajo goli v celih vagonskih, oziroma ladijskih nakladih, napoved: „vagonski, oziroma ladijski naklad“,
- c) ime in bližnje oznamenilo blaga,
- d) množino s postranskimi razpredelki: „kosmata teža“ (v kilogramih, gramih), „število kosov“,
- e) deželo, od koder prihaja;

4. predtisek: vsa množina;

5. predtisek: stanovališče (sedež pravičnega zavoda), dan in podpis izdajnika;

6. predtiske:

- a) prostor, kamor se prileplja statistična pristojbina znamka,
- b) dnevni pečat oddajne (pošiljajoče) postaje,
- c) številka voznega lista.

Duplikat ima razen tega predtiske:

- a) dnevni pečat izročilne (namenilne) postaje,
- b) številka oddaje,
- c) stanovališče (sedež pravičnega zavoda) dan in podpis adresata (prejemnika).

Na ozadnji strani obeh izvodov so natančnejša določila, kako je pravilno izpolnjevati napovednice blaga.

§. 7.

Izdatniki napovednic blaga morajo uporabljati na obrazcih oznamenjene razpredelke, oziroma predtiske na unikatu in duplikatu povedati:

1. ime oddajne (pošiljajoče) postaje (po §. 8);

2. ime izročilne (namenilne) postaje (po §. 8).

3. namenjeno deželo ali oznamenilo „carinsko inozemstvo“ (po §. 18), ako je blago določeno, da se pošlje dalje v carinsko inozemstvo;

4. oznamenilo in številko tovarnega kosa (§. 9);

5. število in vrsto (način omota), tovornih kosov, ako se nakladajo goli, to okolnost, in ako se nakladajo goli v celih vagonskih, oziroma ladijskih nakladih, oznamenilo „vagonski naklad“, oziroma „ladijski naklad“ (§. 9);

6. ime in natančneje oznamenilo blaga (po §§. 10 do vštévši 13);

7. množino (po §. 14);

8. deželo, od koder prihaja (po §. 15).

Nadalje je

9. plačati statistično pristojbino s tem, da se prilepijo potrebne pristojbinske znamke na mestu unikata, ki je zaznamovano za to (§§. 69 in 70) in

10. naj izdatnik svojeročno podpiše napovednico blaga, pristavivši dan in napoved svojega stanovišča (sedeža opravnega zavoda) (po §. 20).

Prevozni zavodi naj na obeh obrazcih natisnejo dnevni pečat oddajne (pošiljajoče) postaje in vpostavijo številko voznega lista.

Na duplikatu razen tega narejeni predtiski za dnevni pečat izročilne (namenilne) postaje in številko oddaje so določeni za vpise s strani izročilne postaje.

§. 8.

Z oddajno (pošiljajočo) postajo je razumeti tisto železniško ali ladijsko postajo, ki je pošiljatev prevzela v pošiljanje.

Izročilna (namenilna) postaja je tista železniška ali ladijska postaja, ki je v vozni listini imenovana za to.

§. 9.

Oznamenilo in številko, in pa število in vrsto (vrsto omota) tovornih kosov je navesti na napovednicah blaga povsem soglasno z zadevnimi napovedmi dotične vozne listine.

Ako sestoji kaka pošiljatev iz več tovornih kosov z različnimi vrstami blaga, vpisati jo je v dotičnih razpredelkih tako, da je natančno razvidno, v katerem tovornem kosu je vsako blago, oziroma vsaka vrsta blaga.

Ako se naklada blago golo, je vpostaviti besedo „golo“, in ako se naklada golo v celih vagon-skih, oziroma ladijskih nakladah, pa besedi „vagon-ski naklad“, oziroma „ladijski naklad“.

§. 10.

Blago je kolikor moči natančno imenovati tako, kakor je navadno v trgovini ali z oznamenilom, ki ustreza navadnemu govoru.

Ako se zdi v razlikovanje kakega blaga od blaga slične vrste potrebno natančnejše oznamenilo, povedati je tudi kakovost, namen porabe in tvarino, iz katere je narejeno.

V obče je sploh vsako blago tako podrobno imenovati, kakor je navadno ga imenovati, kadar se kupuje. Rabiti skupna imena ali taka imena blaga, ki o blagu ne dajejo popolnega pojasnila, se ne dopušča.

Potemtakem je na primer izbrati naslednja oznamenila blaga:

mesto kava: sirova ali žgana kava;

mesto fige: sveže ali posušene fige;

mesto cukrer: sirov ali rafinovan cukrer;

mesto riž: olupljen ali neolupljen riž;

mesto moka: moka iz žita, iz koruze, iz sočivja, iz riža itd.;

mesto sadje: hruške, jabolka, marelice, breskve, melone itd. in to sveže, posušene ali prirejene;

mesto voli: klanli ali uprežni voli;

mesto biki ali krave: plemenski ali klanli biki, oziroma krave;

mesto konji: konji za tek, težko vožnjo, ježo ali voz, plemenski žrebci, plemenske kobile, žrebeta, klanli konji;

mesto svinje: pitane, na pol pitane ali suhe svinje, prasički;

mesto perutnina: živa ali mrtva perutnina;

mesto sirove goveje kože: neobdelane goveje kože, soljene ali posušene;

mesto žima: neobdelana ali prirejena žima;

mesto posteljno perje: oskubljeno ali neoskubljeno posteljno perje;

mesto maslo: sveže, spuščeno ali umetno maslo;

mesto laško olje: laško olje za uživanje ali v industrijske namene in to v katere industrijske namene služeče laško olje;

mesto olje za mazanje strojev: rastlinsko ali rudninsko olje za mazanje strojev;

mesto laneno olje: sirovo ali kuhano laneno olje;

mesto sir: emmenthalski, groyski, imperial sir itd.;

mesto kakao: sirov ali zmlet kakao;

mesto trdile za razne izdelke ali deske: hrastov, bukov itd. les za razne izdelke ali hrastove, bukovne itd. deske;

mesto palice: neobdelane gozdne palice, deloma ali docela izdelane palice;

mesto skriljeve ploščice: strešni skriljevec ali skriljeve ploščice za šolske namene;

mesto kotran: rastlinski ali rudninski kotran, skriljevčev kotran itd.;

mesto petrolej: sirov petrolej, in to lehak ali težek, očiščen petrolej;

mesto bombaževa, volnena (ovčja), lanena itd. preja: sirova ali posukana preja, obeljena, barvana tkaninska preja, presuklec za pletenje, vezenje, znamkanje itd., sukanec za šivanje iz bombaža, iz platna, iz svile itd.;

mesto konoplje: sirove ali mikane konoplje;

mesto vreče: nove ali rabljene vreče (v tem primeru, ali so trgovinska pošiljatev ali ne);

mesto ovčja volna: strojarska volna, neprana volna, hrbtno perilo ali fabriško prana volna ali umetna volna;

mesto baržun: bombažev, volnen, polusvilen ali svilen baržun;

mesto obleke: obleke za možke, ženske ali otroke, po kakovosti sukna, iz katerega so narejene; nadalje ali nove ali rabljene;

mesto klobuki: klobuki za gospode ali dame, iz klobučevine, iz slame, iz svile itd. in to okrašeni (prirejeni) ali neokrašeni;

mesto papir: papir za pisanje, tiskanje, ovijanje itd. v tem primeru slab ali fin (svilen) papir za ovijanje;

mesto nadplat: telečji, srnski, lakov, juhten itd. nadplat;

mesto kožuhovine: jančje, ovčje, astrahanske, kunine itd. kožuhovine;

mesto pohištvo: navadno ali fino leseno pohištvo, upognjeno leseno pohištvo, blazinasto pohištvo, železno pohištvo itd.;

mesto opeka: neizgorljiva chamotna, navadna stavbna opeka, strešna opeka;

mesto lončena posoda: navadna ali fina lončarska posoda, kameninska, porcelanasta, majolika, fayence itd. posoda;

mesto železna posoda: pocinjene, posteklene posode iz železne pločevine, posteklene posode iz litega železa;

mesto pločevina: črna, pocinjena, pocinkovana itd. železna pločevina, svinčena, cinasta, cinkasta, bakrena, medena itd. pločevina;

mesto kolesa iz litega železa: kolesa iz litega železa za vagona ali lokomotive, za stroje, vozove;

mesto železne osi: osi za vozove, vagona ali stroje itd.;

mesto kmetijski stroji: mlatilnice na roko, vitliške mlatilnice, parne mlatilnice, stroji za žetev, setev itd., navadni plug, parni plug, mlinci za snazhenje žita, trierji itd.;

mesto delovni stroji: strugalni, opiralni, privijalni, rezalni stroji itd.;

mesto ure: ure za stolpe, stenske ali stalne (Stockuhren) ure, in to navadne ali finejše stenske ure, žepne ure, in to iz zlata, srebra, niklja itd.;

namesto otročje igrače; igrače iz lesa, iz kovin, iz kavčuka, iz papirja itd.;

mesto pahljače: pahljače iz papirja, iz lesa, iz kosti, v zvezi s sukni ali s svilo;

mesto strune: črevne strune ali jeklene strune;

mesto žveplo, sreš: sirovo ali očiščeno žveplo, oziroma sirov ali očiščen sreš;

mesto barve: navadne oljnate barve, oljnate barve v kopicah, kotranove, vodene barve itd.;

mesto milo: navadno, parfumovano milo, milo zoper zamazke itd.;

mesto patronski tulci: polni ali prazni patronski tulci, v tem primeru z užigalom ali brez njega;

mesto podobe: oljnate podobe, jeklene podobe, jeklorezi, fotografije, oljnati tiski itd., in to v prodajo ali v namene razstave itd. itd.

§. 11.

Pri statistični napovednici za potno prtljago, oddano z navadnimi voznimi listi, za kovčge z uzorci in za selilne predmete se ne zahteva, da bi se posebej navedlo v kaki pošiljati obseženo blago ali vrste blaga po njih v trgovini navadnem imenu.

Vendar je v teh primerih dotično lastnost teh pošiljatev vedno natančno poočiti na napovednicah blaga.

§. 12.

Ako obsega k enemu voznemu listu spadajoča pošiljatev blago raznih vrst, porabiti je za označilo vsake posamezne vrste blaga poseben poprečni razporednik napovednice blaga, oziroma porazdeliti je v pododdelke poprečni razporednik v namen tega ločenega dokaza.

Ako z ozirom na število v vozni listini navedenih vrst blaga ne zadostujejo na obrazcu natisnjeni poprečni razporedniki, porabljati je „dodatne obrazce“, ki so v ta namen na razpolago na železniških, oziroma ladijskih postajah, in pa v c. kr. carinskih uradih (podružnicah carinskega urada) postavljenih v morskih pristanih, in se izročajo na zahtevo brezplačno.

Te dodatne obrazce je na ozadnji strani napovednice blaga pritrditi tako, da se lahko odvzamejo, ne da bi se pokvarili vpisi.

Posamezno blago je navesti na napovednici blaga v posameznih poprečnih razporednikih v istem redu, kakor na vozni listini.

§. 13.

Ako se blago, tvoreče celoto, v posamezne dele razloženo pošilja v eni pošiljki po prevoznem zavodu, je celotno blago predmet statistične napovednice, ne pa posamezni njegovi deli.

Razloženo, v različnih pošiljkih pošiljano blago je po njega označenosti imenovati za celoto. Potemtakem na primer sestavin, spadajočih k celotnemu parnemu stroju, ki se pošiljajo v delnih pošiljkih, ni označiti za sestavine parnega stroja, temveč za „delne pošiljke parnega stroja“.

V takem primeru pa je na napovednici blaga o prvi delni pošiljki na zgornjem robu napovednice blaga natančno pristaviti opombo „prva delna pošiljka“.

Na vsaki nadaljnji napovednici blaga je potem na istem mestu vpisati opombo „druga, tretja itd. delna pošiljka“ in številko voznega lista, spadajočega k prvi delni pošiljki. Tisto napovednico blaga, na kateri se napove zadnja k temu blagu spadajoča delna pošiljka, je označiti z besedami „zadnja delna pošiljka“ in zgoraj omenjeno številko voznega lista.

Ime celotnega blaga, h kateremu spadajo posamezni deli, je vpisati na vsaki napovednici blaga, število kosov samo na prvi.

§. 14.

Množino blaga je napovedati, ako v naslednjem ni nič drugega določenega, po teži (v kilogramih, gramih) in to po kosmasti teži (z omotom vred) in jo rokopišno postaviti.

Pri klavirjih, harmonijah, orgljah, cimbalih, vozovih, sanéh, vagonih, drezinah, tenderjih, vodnih plovilih vsake vrste, žepnih urah, kolesih, solnčnikih in dežnikih in živih živalih je povedati množino po številu kosov.

Pri živeči perutnini in strojih je povedati množino po številu kosov in po teži.

Pri majhnih ročnih strojih (kavovarjih i. e.) zadostuje napoved teže.

Pri pošiljkih, ki obsegajo norinberško blago in kratko blago, se lahko množina posameznih vrst blaga napove primerno v trgovinskem prometu navadni merski enoti (dvanajst, kos i. e.); vendar je vsekako povedati tudi celotno težo pošiljke.

Ako je v kakem tovornem kosu dvojno blago ali več različnih vrst, gledé katerih je ukazán vpis v različnih poprečnih razpredelkih napovednice (§. 12) je ločeno povedati posamezno težo vsake vrste blaga.

V tem primeru se prišteje teža omota (tara) tisti vrsti blaga, katere je največja množina. Ako so enake množine različnega blaga v kakem tovornem kosu, je teža omota (taro) prišteti vsakemu blagu po enakih delih.

§. 15.

Za deželo, iz katere prihaja blago, je smatrati tisto deželo, iz katere prvotno izvira blago.

Pri blagu, ki prihaja iz carinskega inozemstva, je, ako ni možna prejšnjemu odstavku primerna napoved, za deželo, odkoder prihaja blago, navesti tisto inozemsko ozemlje, iz čigar trgovine prihaja blago, in ako tudi to ni znano, tisto, v katerem se je blago oddalo za uvoz v kraljevine in dežele, zastopane v državnem zboru.

V nobenih okoliščinah se ne sme za blago, o katerem mora stranka po pravici misliti, da izvira iz carinskega inozemstva (n. pr. sirova kava, poper i. e.), tuzemstvo povedati za deželo, iz katere prihaja blago.

Ako v tem primeru natančnejša napoved v zmislu spredaj stoječih odstavkov ni možna, vpisati je besedo „carinsko inozemstvo“.

Pri blagu, ki se je izdelalo v avstrijsko-ogrskem carinskem ozemlju, je povedati za deželo, iz katere prihaja, dotični njega del (v državnem zboru zastopane kraljevine in dežele, dežele ogrske krone, Bosno in Hercegovino).

Za določilo izvira ne dela nikake razlike okolnosti, da se je iz carinskega inozemstva, oziroma iz kakega dela avstrijsko-ogrskega carinskega ozemlja izvirajoče blago v carinskem ozemlju, oziroma v kakem drugem njega delu izpremenilo, kar ne povzroča bistvene preobrazbe njegove lastnosti, na primer prepakovanje, razlaganje, pripravljanje za prodajo na drobno, potakanje tekočin v steklenice in enako. V takem primeru je blago po svojem izviru prišteti carinskemu inozemstvu, oziroma tistemu delu avstrijsko-ogrskega carinskega ozemlja, kjer se je prvotno naredilo.

Ako pa se je carinsko-inozemsko blago zmešalo ali pomešalo ali pa ako se je njegova vrednost s tuzemskim delom bistveno povišala, smatrati je produkt mešanice ali obdelave za blago domačega izvira.

§. 16.

Za dežele, iz katerih prihaja blago, naj stranke, v kolikor pride carinsko inozemstvo v poštev, navajajo naslednje države, oziroma ozemlja:

V Evropi.

1. Belgija.
2. Brema (svobodni okraj),
3. Britanska posestva ob sredozemskem in v sredozemskem morju (Gibraltar, Malta, Ciper),
4. Bolgarsko,
5. Dansko (z Izlandijo in Grenlandijo),
6. Nemško cesarstvo (z Luksemburškim, toda brez svobodnega okraja hamburškega in bremškega),
7. Reka (svobodni okoliš),
8. Francosko (z Monakom in Andoro),
9. Grško,
10. Velika Britanija in Irlandija,
11. Hamburg (svobodni okraj),
12. Italija (sè San Marinom),
13. Črna Gora,
14. Nizozemsko,
15. Norveško,
16. Portugalsko (z Azori in Madejro),
17. Rumunsko.
18. Rusija (evropska in azijska) s Finskim,
19. Švedsko,
20. Švica,
21. Srbskó,
22. Španjsko (s kanarskimi otoki),
23. Trst (svobodni okoliš),
24. Turčija (evropska, azijska in afriška).

V Aziji.

25. Britanska Indija,
26. Kitajsko,
27. Francoska Indokina,
28. Japonsko,
29. Nizozemska Indija.
30. Perzija.

V Afriki.

31. Egiptet,
32. Algir,
33. Pokrajine pod nemškim varstvom v Afriki,
34. Kaplandija (z Natalom),
35. Država Kongo,
36. Maroko.
37. Tunis.

V Ameriki.

38. Argentinska republika,
39. Brazilija,
40. Britanska zapadna Indija,
41. Čilsko,
42. Kolumbija,
43. Kuba (s Puerto-Rico).
44. Kanada (z Novo Fundlandijo),
45. Mehikansko,
46. Peruvija,
47. Združene države ameriške.

V Avstraliji.

48. Britanska Avstralija.

Namesto držav in pokrajin, katere tukaj niso imenovane, povedati je dotično zemljino; vendar smé izdatnik napovednice blaga namesto tega splošnega oznamenila navesti kako določeno državo ali pokrajino.

Tržaški in reški svobodni okoliš se smeta za deželo, iz katere blago prihaja, zglašati samó tedaj, kadar izdatniku napovednice ni znana izvorna dežela, iz katere blago prihaja, in kadar je kateri teh dveh svobodnih okolišev poslednji, napovedniku znani kraj odposlatve.

§. 17.

Ako je v kaki pošiljati, oddani z enim voznim listom, blago enake vrste, toda različnega izvira, navesti je blago v posebnih poprečnih razpredelkih s povedbo množin, spadajočih na posamezne dežele, iz katerih prihaja blago.

§. 18.

Ako se odda v tuzemstvu kaka pošiljatev v kak kraj, ki leži v deželah ogrske krone, in ako je določena za nadaljnje pošiljanje v carinsko inozemstvo, je to določilo, kolikor pošiljatev po §. 2 ni oproščena statistične napovednice, počititi s povedbo dotične dežele, ali ako bi ne bila znana, z oznamenilom „carinsko inozemstvo“.

§. 19.

Ako se v domači deželi odda kaka iz carinskega inozemstva došla pošiljatev, ki ni zapustila železniško-uradne hranitve (ladijske postaje), za kak kraj v deželah ogrske krone, porabljeni je za statistično napovednico teh pošiljatev obrazce, izdane v rožnati barvi.

Priloga 4.

§. 20.

Stranka naj za svoje stanovišče pove svoje stalno prebivališče.

V večih mestih je napovedi stanovišča pristaviti natančni naslov (cesto, ulico, hišno številko).

Izdatnik napovednice blaga je dolžen jo svoje-ročno podpisati.

Ako se napovednica blaga izda po kakem pooblaščenju, naj ta napovednico blaga podpiše s pristavkom, ki izraža to lastnost, in naj pristavi ime (firmo) svojega pooblastilca.

Ako ob pošiljatih po posrednikih (spediterjih itd.) izda napovednico blaga pravi pošiljalec (§. 3), naj poleg svojega podpisa poočiti tudi ime (firmo) in stanovališče posrednika (odpošiljača).

Ako pa izda napovednico posrednik, naj ta poleg svojega podpisa zapiše tudi ime (firmo) in stanovališče pravega pošiljača.

V tistih primerih, v katerih imajo v zmyslu tarifnih določil prevozni zavodi pravico v imenu stranke izdati vozni list, in pa drugače v izjemnih primerih lahko izdajo tudi napovednico blaga organi prevoznega zavoda, vendar samo tedaj, kadar morejo ti organi natančno povedati vse za napovednico blaga predpisane podatke. V takem primeru pa je organ, ki izda napovednico blaga, dolžen na napovednici poočititi ime (firmo) in stanovališče (sedež opravnega zavoda) stranke.

Napovednico blaga izdajajoči organ prevoznega zavoda je odgovoren za pravilnost in popolnost napovedij.

§. 21.

Izvemši razpredelek, ki ga je v vseh primerih izpolniti rokopisno, o množini blaga (§. 14) in podpis imena, ki ga je podati rokopisno (§. 20), se morejo podatki v posamezne razpredelke statističnih napovednic blaga vpostavljeni tudi s tiskom, litografijo ali z vsakim drugim kemičnim ali mehanskim pomnoževalnim načinom, ako pri tem ne trpi njih natančnost in trpežnost.

§. 22.

V redu izdane statistične napovednice blaga naj navadno (izvemši službo zbiranja tovorov) izročil oddajnik prevoznemu zavodu h kratu z voznimi listinami, ki spadajo k pošiljatvi.

§. 23.

Pošiljatev blaga, katerim ni izrečno priznana oprostitev pridati statistično napovednico blaga, ne smejo prevozni zavodi pošiljati v dežele ogrske krone, ne da bi se pridale predpisane, predpisu primerne napovednice blaga (§§. 7 do všteti 21).

Oddajne (pošiljajoče) postaje so torej dolžne prevzemši kako pošiljatev v prevožno v oznamenjene dežele zahtevati izročitev predpisane statistične na-

povednice blaga, in ako se ta zahteva ne izpolni, brezpogojno odreči prevožno pošiljatev.

§. 24.

Prevozni zavodi so dolžni primerjati napovedi napovednic blaga z napovedmi voznih listin ter jih preskušati, če soglašajo ž njimi.

Ako se zapazijo važni nedostatki ali nepravilnosti, je napovednice blaga vrniti oddajniku naznativši mu nedostatek ali napako, da jih dopolni, oziroma popravi.

Nebistvene nedostatke ali nepravilnosti smejo odpraviti organi prevoznih zavodov sami, — ako morejo to storiti.

V takem primeru pa naj dotični organ prevoznega zavoda primerno opomni na obeh izvodih napovednice blaga o popravku in naj pod to opombo pristavi svojeročni podpis.

Izstrugane napovednice blaga je zavrniti vedno, popravljene pa samo tedaj, kadar se s popravki krati natančnost vpisov.

V tem primeru je stranka dolžna izdati nove, v redu izpolnjene napovednice blaga.

§. 25.

Ako bi se dvomilo o pravilnosti napovedij napovednic blaga, imajo prevozni zavodi pravico, napovedi napovednic blaga primerjaje z vsebino pošiljatev v navzočnosti oddajnika ali njegovega pooblaščenca, ali ako sta odsotna, v navzočnosti vsaj dveh prič, preskusiti, in ako treba, popraviti.

Ako se poistinijo namenoma ali iz velike malomarnosti storjena ravnanja, nasprotujoča predpisom cesarskega ukaza ali določilom tega ukaza, naj prevozni zavod ravna v zmyslu določil §. 79 sproživši pomislek na kazen.

§. 26.

Čim se je statistična napovednica spoznala za pravilno, oziroma popravila, naj oddajna (pošiljajoča) postaja na obeh izvodih statistične napovednice blaga, pridane pošiljatvi, pritisne dnevni pečat na predpisanem mestu in vpostavi številko voznega lista.

Za unikat oznamenjeni izvod naj nato vzame oddajna postaja, duplikat, ki naj spremlja pošiljatev do izročilne postaje, pa naj vloži v vozno listino in ga tako pritrdi, da drži.

§. 27.

Ob oddaji odvzete napovednice blaga je vsak dan zbrati ter jih urediti po številkah dotičnih voznih listov.

Vsaka postaja naj piše dnevni izkaz o številu kosov napovednic blaga, odvzetih vsaki dan ob oddaji, in naj tam vpisane vsote sešteje na koncu meseca.

V teku meseca odvzete napovednice blaga je najdalje do 5. dne prihodnjega meseca v zato služnem uradnem ovitku kakor poštnine prosto pismo (tovor) v spremstvu mesečnega izkaza, obsegajočega samo število kosov ob oddaji oddanih napovednic blaga brez drugega poročila vposlati e. kr. statističnemu uradu vmesnega prometa v e. kr. trgovinskem ministrstvu.

§. 28.

Ako postane kaka po §. 2, št. I tega ukaza od statistične napovednice oproščena pošiljatev vsled izpremenjene odredbe o blagu po pošiljalcu dodatno napovedi zavezana, je pošiljalec na poziv prevoznega zavoda dolžen oddati statistično napovednico.

(Na primer oddajna postaja: Dunaj, prvotna namenilna postaja: Beligrad, poznejša namenilna postaja: Budimpešta.)

Prevozní zavodi naj torej vzprejemaje take izpremenjujoče odredbe zahtevajo od pošiljalca primerne napovednice blaga, oziroma naj jih z uveti, imenovanimi v §. 20, predzadnjem odstavku, izdajo sami.

§. 29.

Ako nasprotno prvotno napovedi zavezana pošiljatev vsled izpremenjene odredbe o blagu postane pozneje napovedi prosta, naj se v tisti postaji, v kateri se blago ustavi (ustavljalna postaja), odvzame pošiljatev spremljajoči duplikat, naj se prekriža ter nanj napiše opazka „vsled izpremenjene odredbe napovedi prosto“ in se vpošlje e. kr. statističnemu uradu vmesnega prometa v e. kr. trgovinskem ministrstvu.

(Slovenisch.)

(Na primer oddajna postaja: Dunaj, prvotna namenilna postaja: Budimpešta, poznejša namenilna postaja: Beligrad.)

§. 30.

Ako dobi napovedi zavezana pošiljatev vsled poznejše odredbe pošiljalca izpremenjeno določitev, s katero pa se ne odpravi njena zavezavnost napovedi, ima prevozní zavod dolžnost, ako izda pošiljalec nov vozni list, zahtevati od njega tudi nove statistične napovednice.

(Na primer oddajna postaja: Dunaj, prvotna namenilna postaja: Budimpešta, poznejša namenilna postaja: Hermannstadt.)

V tem primeru je potem tako ravnati kakor ob novi oddaji pošiljatve, torej naj stranka odda predpisano napovednico in prevozní zavod naj vzame vnovič izdan unikat napovednic blaga, duplikat pa je priložiti novemu voznemu listu.

Ako pa novega voznega lista ne izda stranka, temveč ustavljalna postaja v „imenu pošiljalca“, naj izda tudi potrebno napovednico blaga (v dvojnem izdatku) v njegovem imenu.

V tem primeru naj vnovič izdani unikat vzame ustavljalna postaja.

Ustavljalna postaja naj prvotno izdani duplikat napovednice blaga, ki je spremljal pošiljatev od oddajne do ustavljalne postaje, odvzame vsekakor hkratu s prejšnjimi voznimi listinami in naj napiše nanj opazko „vsled izpremenjene odredbe odvzeto“, ter naj ga potem vpošlje e. kr. statističnemu uradu vmesnega prometa v e. kr. trgovinskem ministrstvu.

Ako pa je blago med tem časom že prestopilo v dežele ogrske krone, odpade dolžnost izdati vnovič napovednice blaga.

2. poglavje.

Izročitev pošiljatev blaga.

§. 31.

Iz dežel ogrske krone dohajajoče pošiljatve blaga se statistično ovedejo, ko dojdejo v tuzemsko državno ozemlje, navadno (izvzemši službo nabitranja tovorov) na podstavi duplikatov napovednic blaga, spremljajočih pošiljatve, ako po §. 2 tega ukaza pošiljatve niso oproščene statistične ovedbe.

§. 32.

Adresat, oziroma njegov pooblaščenec je dolžen odmeriti pristojbino od došlih duplikatov napovednic blaga, kakor je predpisano (oddelek V) in jih gledé njihove pravilnosti in popolnosti, zlasti z ozirom na pravilno imenovanje in natančno označilo blaga in napoved množine, kakor je določeno gledé oddaje v §§. 7 do vštévši 21, preskusiti, oziroma popraviti in dopolniti.

Ako dojdejo pošiljatve z naslovom oseb, kojih poklic in obrt je oskrbovanje prevoznih opravil za tuj račun, se razen od teh posrednikov lahko zahteva tudi od pravih prejemnikov, da opravijo poprekušnjo, oziroma popravek.

V namen te poprekušnje je duplikate napovednic blaga, došlih s prevoznimi listinami, vročiti adresatu.

Notranjim odredbam se pridržuje določiti, v katerih primerih se sme opustiti poprekušnja napovednic blaga s strani adresatov.

§. 33.

Ako se iz dežel ogrske krone prihajajoča pošiljatev ne izroči na izročni postaji, navedeni na voznem listu, temveč se naj, ko se je rešila, z novim voznim listom cela ali deloma dalje pošlje v kako postajo, ležečo v carinskem inozemstvu, naj adresat to dejstvo pove na došlem duplikatu napovednice blaga, oziroma ako se pošlje deloma dalje in ako se pošilja dalje v kakem posebnem poprečnem razpredelku navedeno blago, v dotičnem poprečnem razpredelku.

Adresat, oziroma prejemnik je v tem primeru razen tega dolžen izdati novo, vendar pristojbine prosto statistično napovednico blaga v dvojnem izdatku (pomožna napovednica). Ta obsegaj vse tiste podatke, ki so navedeni v duplikatu napovednice blaga, došlem s pošiljativjo.

Unikat te pomožne napovednice vzame postaja, ki je prevzela blago v nadaljnjo prevožnjo.

Njen duplikat ostane v postaji, oziroma spremlja pošiljatev do tiste tuzemske postaje, na kateri se opravi izvozni posel carinskega urada.

Opravljeni izvozni posel carinskega urada naj tamošnji c. kr. carinski urad (podružnica carinskega urada) potrdi natisnivši uradni pečat; nato naj postaja odvzame duplikat pomožne napovednice.

§. 34.

Adresat, oziroma prejemnik kake iz dežel ogrske krone došle pošiljatve je dolžen duplikate napovednic blaga, došle ž njim, ko jih je popreskusil, oziroma popravil in dopolnil, svojeručno podpisati na mestu, označenem zato, s pristavkom dneva in napovedi bivališča (sedeža opravnega zavoda [§. 20]).

Ako duplikate napovednic blaga popreskusi, oziroma popravi ali dopolni ter podpiše kak pooblaščenec v to, je dolžen podati pristavek, ki izraža to lastnost, in vrhu tega navesti ime (firmo) svojega pooblastilca.

Ako dojdejo pošiljatve z naslovom posrednikov (spediterjev itd.) in ako te osebe popreskusijo in podpišejo napovednice blaga, naj poleg svojega podpisa natančno povedó tudi ime (firmo) in bivališče (sedež opravnega zavoda) pravega prejemnika.

§. 35.

Ako ob prihodu kake napovedi zavezane pošiljatve (izvzemši službo nabiranja tovorov) ne pride predpisani duplikat napovednice blaga, je dolžen adresat (oziroma prejemnik) izdati statistično napovednico blaga s povedbami, predpisanimi v §. 7, vendar v enem izdatku.

Za izdajo takih napovednic blaga je rabiti obrazce v zeleni barvi.

§. 36.

Tiste osebe, ki so po določilih, ustanovljenih v tem ukazu, dolžne popreskusiti in podpisati došle duplikate napovednic blaga, in pa tiste osebe, ki so dolžne izdati napovednico blaga (§. 35), ako ni duplikata napovednice blaga, so odgovorne za pravilnost in popolnost napovednic blaga, ki so jih popreskusile in podpisale, oziroma izdale.

§. 37.

Ko je stranka duplikate napovednic blaga popreskusila in podpisala, jih je izročiti, predno se prevzame blago, prevoznim zavodom, ki imajo pravico napovedi napovednic blaga primerjati z napovedmi voznih listin, jih popreskusiti gledé

njihove pravilnosti in pri tem slično uporabljati določila §§. 24 in 25.

§. 38.

Pri napovedi zavezanem blagu, ki ga adresati niso rešili in ki ga prevozni zavodi spravijo na dražbo, so postaje, ki izvršujejo dražbo, dolžne došle duplikate napovednic blaga gledé njihove pravilnosti in popolnosti preskusiti, ako treba, popraviti in jih dati podpisati po svojih organih.

Ako manjka duplikat, naj postaja namesto adresata v redu izda v §. 35 omenjeno napovednico blaga.

Statistično pristojbino, ki pride predpisu primerno na napovednico, je plačati iz donosa dražbe.

Ako se je blago pokvarilo, oziroma ako se je uradno uničilo, naj prevozni zavod na došlem duplikatu napovednice blaga napiše primerno opazko, ga odvzame in vpošlje c. kr. statističnemu uradu vmesnega prometa z ostalimi duplikati napovednic blaga.

§. 39.

Ako pride na kako postajo pošiljatev, ki se vsled dodatne odredbe pošiljalca ali iz drugih vzrokov (pošiljatev nazaj itd.) pošilja nazaj, mora iti s pošiljateljico došli duplikat napovednice blaga, na katerega je napisati opazko „Pošiljatev nazaj“, ž njo nazaj.

§. 40.

Izročilna (namenilna) postaja naj na duplikate napovednic blaga, ki so jih izdali adresati, oziroma prejemniki, pritisne na predpisanem mestu dnevni pečat, naj vpostavi izročilno številko in jih potem odvzame.

§. 41.

Ob izročitvi odvzete napovednice blaga je vsak dan, ločeno od napovednic blaga, odvzetih ob oddaji, zbrati ter jih urediti po izročilnih številkah dotičnih voznih listov.

Vsaka postaja naj piše dnevni izkaz o številu kosov napovednic blaga, odvzetih vsaki dan ob izročitvi, in naj tam vpisane vsote sešteje na koncu meseca.

V teku meseca odvzete napovednice blaga je najdalje do 5. dne prihodnjega meseca tako, kakor je predpisano v §. 27, v spremstvu mesečnega izkaza, obsegajočega samo število kosov ob izročitvi odvzetih napovednic blaga, brez drugega poročila vposlati c. kr. statističnemu uradu vmesnega prometa v c. kr. trgovinskem ministrstvu.

3. poglavje.

Služba nabiranja tovorov.

§. 42.

Podjetjem, ki se obrtoma bavijo s službo nabiranja tovorov, se lahko na njih zaprosilo s pogoji in priglednimi naredbami, ki jih je posebno predpisati, in pa proti vsakočasnemu preklicu dovoli, mesto da prinesejo predpisano statistično napovednico blaga ob oddaji vsake posamezne napovedi zavezane, k službi nabiranja tovorov spadajoče pošiljatve, ki se glasi na lastni naslov oddajnika ali na naslov njegove agenture, ki naj jo na voznih listinah oznameni za tako, predložiti statistične napovednice blaga obdobjno neposredno c. kr. statističnemu uradu vmesnega prometa v c. kr. trgovinskem ministrstvu.

Ta promet se prigleduje, ne gledé na prigledne naredbe, posebno predpisane v dovolilu, s tem, da se tovari od primera do primera odpró.

Ta podjetja so razen tega dolžna c. kr. statističnemu uradu vmesnega prometa v c. kr. trgovinskem ministrstvu, oziroma v to poslanim organom vsaki čas dovoliti vpogled v svoje opravilne knjige.

III. del.

Promet blaga po morju.

1. poglavje.

Promet blaga po parnoplavstvenih podjetjih in prometne ugodnosti uživajočih parnikih.

§. 43.

Za izdajo statističnih napovednic blaga je rabiti v rumeni barvi izdane obrazce, ki imajo na sebi podobo morske ladje in marinskomodro črto, ki gre poprek čez obrazec.

Statistične napovednice blaga sestojé iz dveh s prevrtanim robom ločenih listov, kojih eden je oznamenjen za unikat, drugi za duplikat.

Priloga 7.

Oba izvoda imata oznamenilo:

„Statistična napovednica za promet blaga v dežele ogrske krone“ s pristavkom „po morju“ in obsegata v §. 6 navedene predtiske in razpredelke.

§. 44.

Gledé izdaje, prevzetja, preskušnje, zbiranja in predlaganja statističnih napovednic blaga, oziroma duplikatov napovednic blaga naj zmislu primerno veljajo določila II. dela tega ukaza.

2. poglavje.

Drugačen promet blaga po morju.

§. 45.

Izdajati statistične napovednice blaga za napovedi zavezane pošiljatve blaga, ki se po morju ne prevažajo niti po parnoplovstvenih podjetjih, niti po prometne ugodnosti uživajočih parnikih, je dolžen pošiljalec ali njega namestovaje voditelj ladje.

Pošiljatve blaga, ki se prevažajo na broderskih čolnih pod deset bečev, so oproščene, da jim ni treba priložiti statističnih napovednic blaga, oziroma da jih ne spremljajo duplikati napovednic blaga.

Pošiljalec, oziroma voditelj ladije je odgovoren za pravilnost in popolnost napovedi blaga.

§. 46.

Za izdajo statističnih napovednic blaga je uporabljati v §. 43 omenjene obrazce.

Gledé načina izdaje statističnih napovednic blaga (zlasti imena, napovedi množine in dežele, iz katere prihaja blago) veljajo zmislu primerno določila II. dela tega ukaza.

§. 47.

Pred odhodom ladje je dolžen voditelj ladje, ko se opravlja posel carinskega urada, oddati v redu izdane in s pristojbino odmerjene (V. del) napovednice blaga c. kr. carinskemu uradu (podružnici carinskega urada).

Ko pride ladja, ki vozi napovedi zavezane pošiljatve blaga, naj prejemnik ali njega namestovaje voditelj ladje preskusi duplikat napovednice blaga, ki spremlja pošiljatev, odmeri pristojbino in ga odda c. kr. carinskemu uradu (podružnici carinskega urada), ko opravi posel carinskega urada.

Za preskušnjo duplikatov napovednic blaga veljajo določila §§. 32 do vštrevši 34.

§. 48.

Ako manjka duplikat napovednice blaga, ima prejemnik, oziroma voditelj ladje dolžnost izdati statistično napovednico blaga z napovedmi, predpisanimi v §. 7, v enem izdatku (§. 35).

§. 49.

Napovedi napovednic blaga naj c. kr. carinski urad (podružnica carinskega urada) preskusi gledé pravilnosti in popolnosti,

Ako se zapazijo nedostatki ali nepravilnosti na napovednicah blaga, in pa ako se ugotove nomenoma ali iz velike malomarnosti storjena nasprotovanja, naj c. kr. carinski uradi ravnajo prav tako, kakor je predpisano v §§. 24 in 25 prevoznim zavodom.

§. 50.

Gledé pošiljatev nazaj naj carinski uradi zmislu primerno uporabljajo določila §. 39.

§. 51.

Ako so se napovednice blaga spoznale za pravilne, oziroma popravile, naj c. kr. carinski urad (podružnica carinskega urada) na obeh izvodih napovednice blaga na predpisanem mestu pritisne uredni pečat in vpostavi dotično številko carinskega vpisnika.

Za unikat označen izvod naj carinski urad odzame, duplikat, ki naj spremlja pošiljatev do nameništva, naj dá voditelju ladje.

Z duplikati napovednic blaga, ki dojdejo in se izročé ob prihodu napovedi zvezanih pošiljatev, je ravnati prav tako in jih odzvati.

§. 52.

Statistične napovednice blaga, oziroma duplikate napovednic blaga, ki se odzamejo, ko se opravi posel carinskega urada, je zbirati ločeno po oddaji in izročitvi in jih urejevati po številkah carinskega vpisnika.

Gledé pisanja dnevnik in mesečnih izkazov, in pa gledé rokov za pošiljanje odvezetih statističnih napovednic blaga in duplikatov napovednic blaga c. kr. statističnemu uradu vmesnega prometa v c. kr. trgovinskem ministrstvu veljajo v §. 27 ustanovljeni predpisi.

IV. del.

Promet blaga po pošti.

1. poglavje.

Oddaja pošiljatev blaga.

§. 53.

Statistična napoved ob oddaji napovedi zave-
zanih pošiljatev, ki jih je pošiljati po pošti, se daje
pismeno izdajaje statistične napovednice blaga
v enem izdatku in oddajaje jih pošti.

Izdati statistično napovednico je naloženo po-
šiljatelju blaga.

Izdajnik napovednice blaga je odgovoren za
nje pravilnost in popolnost.

§. 54.

Napovednica blaga sme obsegati samo vsebino
ene vozne listine (poštne spremnice).

Za izdajo statistične napovednice blaga je
uporabljati predpisane v rumeni barvi izdane obrazce.

§. 55.

Statistična napovednica blaga obsega :

1. Oznamenilo:

„Statistična napovednica za promet blaga v de-
žele ogrske krone“;

2. Razpredelke:

- a) število tovorov,
- b) ime in natančnejše oznamenilo blaga,
- c) množina, s pododdelki „kosmata teža
(v kilogramih, gramih)“, „število kosov“;

3. predtiska:

- a) vsa teža pošiljatve,
- b) ime in naslov pošiljalca;

4. predtiska:

- a) pečat oddaje,
- b) številka oddaje.

Izdajniki napovednic blaga so dolžni, pod 2
in 3 navedene razpredelke in predtiske v zmislu do-
ločil §. 7 v redu izpolniti.

Pod 7 ozamenjene napovedi naj vpostavi
pošta.

§. 56.

Gledé redne izpolnitve statističnih napovednic
blaga je paziti zlasti na naslednje:

Blago je imenovati, kakor je ukazano
v §§. 10 do vštévši 12.

Množino blaga je povedati, ako v §. 14 tega
ukaza ni nič drugega predpisanega, po teži v kilo-
gramih in gramih.

Ako je v enem poštnem tovoru ali v več tovo-
rih, spadajočih k eni poštni spremnici, blago raz-
lične vrste, navesti je vsako vrsto blaga in nje mno-
žino v posebnem poprečnem razpredelku. (Prim.
§§. 12 in 14.) Množine je približno povedati
v okroglih številkah.

Težo omota (taro) je porazdeliti, kakor je
predpisano v §. 14.

§. 57.

V redu izdano napovednico blaga naj navadno
(§. 64) oddajnik hkratu s spremnico, spadajočo
k pošiljati, odda poštnemu uradu.

§. 58.

Pošiljatev blaga, katerim oprostitev od priložbe
statistične napovednice blaga ni izrečno priznana
(§. 2), ne sme pošta pošiljati v dežele ogrske
krone, ne da bi se priložile predpisane, predpisu
primerno izdane napovednice blaga.

Poštni uradi so torej dolžni, ako prevzamejo
kako pošiljatev v prevožnjo v ozamenjena državna
ozemlja, zahtevati, da se izroči predpisu primerno
izdana napovednica blaga, in ako se ta zahteva ne
izpolni, odreči sprejem pošiljatve.

§. 59.

Pošta je dolžna napovedi napovednice blaga
primerjati z napovedmi poštne spremnice ter jih po-
preskusiti gledé soglasja.

Ako se zazpijo važni nedostatki ali nepravil-
nosti, in pa da se odstranijo nebitveni nedostatki
statistične napovednice blaga po pošti, je ravnati
v zmislu določil §. 24.

§. 60.

Ako se dvomi gledé pravilnosti napovednice
blaga, ima pošta pravico s privolitvijo stranke
pregledati napovedi napovednice blaga primerjaje
jih z vsebino pošiljatve, ali ako se ta privolitev ne
dodeli, odreči prevožnjo pošiljatve.

Ako se poistinijo zdatne nepravilnosti, naj pošta ravna v zmislu določil §. 79 ter sproži pomislek kazni.

§. 61.

Čim se je napovednica spoznala za pravilno, oziroma se je popravila, naj pošta napiše na statistično napovednico blaga na predpisanem mestu številko oddaje in naj pritisne nanjo oddajni pečat.

Oddajni poštni uradi naj potem napovednico blaga pritrde na poštni spremnici in jo pošljejo izmenjalnim poštnim uradom, ki odpravljajo tovore v dežele ogrske krone.

Izmenjalni poštni uradi naj statistične napovednice blaga odločijo od poštnih spremnic.

Ako izmenjalni poštni uradi zapazijo v napovednicah blaga napake, naj jih popravijo na podstavi napovedi poštnih spremnic.

Ako kaki poštni spremnici ni priložena napovednica blaga, naj izmenjalni poštni uradi izdajo statistično napovednico blaga na podstavi napovedi poštnih spremnic.

Izmenjalni poštni uradi naj v tistih primerih, v katerih se pošiljatve s pošto pošiljajo po morju v dežele ogrske krone, naredé na napovednici blaga opazko „po morju“.

V teku dneva odločene, oziroma od izmenjalnega poštnega urada samega izdane statistične napovednice blaga naj ta urad zbira, pregleda število njih kosov, jih dené pod trak in napiše na trak število kosov.

Vsak izmenjalni poštni urad naj piše dnevni izkaz o številu kosov vsak dan odvzetih napovednic blaga in naj tam vpisane vsote sešteje na koncu meseca.

V teku enega meseca odvzete napovednice blaga je najdalje do 3. dne prihodnjega meseca z mesečnim izkazom, obsegajočim samo število kosov, brez drugega poročila vposlati c. kr. statističnemu uradu vmesnega prometa v c. kr. trgovinskem ministrstvu.

Ako v teku enega meseca niso došle napovednice blaga, je naznaniti, da jih ni, poslavši mesečni izkaz z znamenilom „prazno“.

§. 62.

V katerih primerih naj posamezni oddajni poštni uradi sami odvzamejo statistične napoved-

nice blaga in jih vpošljejo c. kr. statističnemu uradu vmesnega prometa v c. kr. trgovinskem ministrstvu, določi na predlog c. kr. poštnih in telegrafskih ravnateljstev od primera do primera c. kr. trgovinsko ministrstvo.

§. 63.

Iz dežel ogrske krone se vračajo če poštnih pošiljatve, ki jih ni moči vročiti, je dokazati s prepisi dotičnih poštnih spremnic.

§. 64.

Zaupanja vrednim strankam, ki oddajajo pošiljatve iste vrste blaga v veliki množini vsak dan ali obdobjno na pošto v prevoznjo v dežele ogrske krone, smejo pristojna c. kr. poštna in telegrafska ravnateljstva proti vsakočasnemu preklicu na posebno zaprosilo dovoliti namesto priložbe predpisanih statističnih napovednic ob oddaji vsake posamezne napovedi zavezane pošiljatve izdati skupno napovednico o pošiljativah blaga, oddanih v teku enega dneva.

Priloga 9

Natančnejši pogoji za to dovolilo se posebno predpišejo, kadar se dodeli.

Predno se dodelé ta dovolila naj c. kr. poštna in telegrafska ravnateljstva izprosijo privolitev c. kr. statističnega urada vmesnega prometa v c. kr. trgovinskem ministrstvu.

2. poglavje.

Izročitev pošiljatev blaga.

§. 65.

Poštnih pošiljatve, ki se uvažajo iz dežel ogrske krone v tuzemsko državno ozemlje, navadno niso podvržene dolžnosti napovedi.

Vendar so na zahtevo pošte adresati takih pošiljatev dolžni izdati napovednice blaga v namen statističnega prigleda.

§. 66.

Za te izjemoma zahtevane napovednice blaga je uporabljati predpisane obrazce.

Ti obrazci so izdani v rdeči barvi in obsegajo:

Priloga 10

1. Oznamenilo: „Statistična napovednica za promet blaga iz dežel ogrske krone“;

2. Razpredelke:

- a) število tovorov,
- b) ime in natančneje oznamenilo blaga,
- c) množina, s pododdelki „kosmata teža“ (v kilogramih, v gramih), „število kosov“;

3. Predtiske:

- a) vsa teža pošiljatve,
- b) ime in naslov pošiljalca,
- c) ime in naslov prejemnika;

4. Predtiska:

- a) izročilni pečat,
- b) kraj, številka, dan oddaje.

Izdatniki napovednic blaga so dolžni v redu izpolniti pod 2 in 3 navedene razpredelke in predtiske; pod 4 oznamenjene napovedi naj vpostavi pošta.

Gledé rednega izpolnjevanja teh napovednic blaga naj zmislju primerno veljajo v II. delu tega ukaza, in pa v §. 56 izdani predpisi.

§. 67.

Na podstavi spredaj stoječega paragrafa zahtevane napovednice blaga naj pošta v zmislju določil §§. 59 in 60 preskusi, oziroma popravi.

Za pravilne spoznane, oziroma popravljene napovednice blaga naj pošta opremi z izročilnim pečatom in jih na koncu meseca vpošlje c. kr. statističnemu uradu vmesnega prometa v c. kr. trgovinskem ministrstvu.

§. 68.

Ako adresat kake take pošiljatve ne izda statistične napovednice blaga, ki jo zahteva pošta, je dolžna pošta odreči izročitev pošiljatve in ž njo ravnati, kakor da je ni moči vročiti.

V. del.

Pristojbina za statistiko vmesnega prometa.

§. 69.

Od napovedi zvezanih pošiljatev, ki se oddajo, oziroma izročijo, je plačati statistično pristojbino.

Plačati to pristojbino, je dolžen ob oddaji napovedi zvezanih pošiljatev v dežele ogrske krone izdatnik statističnih napovednic blaga, ob prihodu takih pošiljatev adresat, oziroma v primeru §. 32, drugega odstavka (popreskušnja in podpis duplikata napovednice blaga po pravem prejemniku), prejemnik blaga.

Poštna pošiljatve so oproščene plačila statistične pristojbine.

§. 70.

Pristojbina znaša za vsako napovednico blaga, vsejedno ali zadeva k pošiljatvi spadajoča napovednica blaga eno ali več vrst blaga, 10 vinarjev, za napovednice blaga o celih vagonških ali ladijskih nakladah 30 vinarjev.

Za vagonški naklad je šteti, kar velja po veljajočih tarifnih določilih v tuzemski pošiljajoči, oziroma namenilni postaji se strani železnic za vagonški naklad.

Duplikat napovednice blaga, izdane za pošiljatev, ki se odda v tuzemstvu, je prost pristojbine.

Ako spremlja kako iz dežel ogrske krone prihajajočo, k enemu voznemu listu spadajočo pošiljatev več duplikatov napovednic blaga, je plačati teh 10, oziroma 30 vinarjev pristojbine vsekako samo enkrat, in to na enem teh duplikatov napovednic blaga.

Ako se kako blago vsled svojega obsega, oziroma dolžine itd. ne more naložiti na en vagon, na primer parni kotel, dolgi les i. t., je plačati pristojbino samo z enim postavkom 30 vinarjev, kakor za en vagonški naklad.

§. 71.

Ako pri pošiljativah, prihajajočih iz dežel ogrske krone manjka predpisani duplikat napovednice blaga, ki naj spremlja pošiljatev, ko prestopi v tuzemsko državno ozemlje, je statistična napovednica blaga, ki jo je izdati po §. 35, zavezana pristojbini.

§. 72.

V §. 42 oznamenjenim podjetjem, ki se obrtoma bavijo s službo nabiranja tovorov, in katerim so se priznale tam navedene ugodnosti, sme c. kr. trgovinsko ministrstvo (c. kr. statistični urad vmesnega prometa) na zadevno zaprosilo proti vsakočasnemu preklicu dovoliti, da plačajo statistično pristojbino namesto za vsako posamezno napovednico blaga, s poprečno vsoto, ki se ustanovi

§. 73.

Statistično pristojbino je navadno (§. 72) plačevati z uradnimi pristojbinskimi znamkami, ki jih je prilepiti na napovednicah blaga.

Na uradnih pristojbinskih znamkah, ki so narejene v pravokotni obliki z zobčastimi robovi je cesarski dvojnati orel z opisom „K. k. Zwischenverkehrsstatistische Gebür“ in oznamenilo vrednostnega zneska 10, oziroma 30 vinarjev.

Znamke po 10 vinarjev so izdane v rdeči barvi, znamke po 30 vinarjev v svitlorjavu.

Prevrtati (perforirati) pristojbinske znamke z majhnimi črkami ali drugimi znamenji ali vtiskati v nje črke visokega tiska ali znamenja s štancami, da se počiti lastnik, je dovoljeno, ako se s tem ne more prikriti, da se je znamka že rabila.

Znamke, kojih prevrtanje ali oznamenilo z visokim tiskom omogočuje tako prikrivanje, ali od katerih so se odstrigli beli zobčki roba, ali končno znamke, ki so pokvarjene ali ki so bile že prilepljene, so neveljavne in se ne smejo uporabljati za plačevanje pristojbine.

Pokvarjene pristojbinske znamke in obrazci napovedi se ne izmenjujejo.

§. 74.

Uradne pristojbinske znamke daje c. kr. trgovinsko ministrstvo po potrebi v prodajo na železniških in ladijskih postajah, v c. kr. carinskih uradih, postavljenih v morskih pristanih, in pa na drugih krajih.

V prodajališčih se lahko tudi kupijo uradno v rumeni barvi izdani obrazci statističnih napovednic blaga za ceno 1 vinarja za vsak izvod (unikat in duplikat).

Ti obrazci imajo vodno znamenje Z. St. v Italienne-črkah, 39 mm visoko, in vpisano znamko dotične papirnice.

Obrazci, ki jih je porabljeni za statistično napoved v poštnem prometu, v rožnati barvi izdani obrazci (§. 19), obrazci za pomožne napovedi (§. 33) in za napovedi blaga, ki jih mora izdati ob izročitvi adresat, ako manjka duplikat napovednice blaga (§. 35), in pa v §. 12 omenjeni obrazci za dodatke se dajejo strankam na zahtevo brezplačno.

Porabljeni za statistične napovedi blaga druge nego uradno izdane obrazce, ni dovoljeno, in so torej v zasebnih tiskarnah itd. narejeni taki obrazci izključeni od rabe v namene statističnih napovedi blaga.

VI. del.

Prigledna določila.

§. 75.

Izdatniki, oziroma adresati statističnih napovednic, in pa vse tiste osebe, kojih ime (firma) je po določilih tega ukaza napisano na statističnih napovednicah, so dolžni c. kr. statističnemu uradu vmesnega prometa v c. kr. trgovinskem ministrstvu, oziroma njegovim organom in pa organom železniških in plovstvenih podjetij in c. kr. poštnih in carinskih uradov, da se dopolne pomanjkljivo izdane napovednice ali da se odstranijo dvomi o pravilnosti podanih napovedi, dati po resnici tista pojasnila, ki so jih dolžni dati po predpisih tega ukaza.

§. 76.

Za prigledavanje statističnega poslovanja vmesnega prometa železniških in plovstvenih postaj, c. kr. poštnih in carinskih uradov pošilja uradnike trgovinsko ministrstvo. Prav tako se smejo na določenih železniških in ladijskih postajah stalno izpostaviti uradniki tega ministrstva za ugotovitev statističnega poslovanja. (Statistične podružnice).

§. 77.

Organi železniških in plovstvenih podjetij, in pa c. kr. poštnih in carinskih uradov so dolžni od primera do primera poslanim ali trajno izpostavljenim uradnikom c. kr. trgovinskega ministrstva, katerim je naročeno pregledovati statistično poslovanje posameznih postaj, dati v statistične namene potrebna pojasnila.

Na pismena, statistiko vmesnega prometa za devajoča vprašanja c. kr. statističnega urada za vmesni promet železniškim in ladijskim postajam, in pa c. kr. poštnim in carinskim uradom radi dopolnitve, popravka i. e. napovednic blaga naj čim preje odgovarjajo.

Železniška in plovstvena podjetja in pa c. kr. poštni in carinski uradi so dolžni priglednim organom trgovinskega ministrstva predložiti vse tiste pripomočke (vozne listine, vozne liste, vpisnike itd.) v uradni vpogled, ki so potrebni za prigled statistike vmesnega prometa in ki jih zahtevajo prigledni organi. Sploh je oznamenjene opravitelje trgovinskega ministrstva, prigledujoče statistiko vmesnega prometa, podpirati in jim je izpolnjujočim svojo nalogo kolikor moči pomagati.

§. 78.

Ako bi organi prevoznih zavodov ne izpolnjevali določil cesarskega ukaza z dne 21. septembra 1899. l. (drž. zak. št. 176) v I. delu, 2. poglavju, in v njih izvršilo izdanih ukazov in službenih predpisov, so zavodi dolžni pozvati organe na odgovor.

VII. del.

Kazenska določila.

§. 79.

Nalašč ali iz velike malomarnosti storjena nasprotovanja zoper predpise cesarskega ukaza z dne 21. septembra 1899. l. (drž. zak. št. 176) v I. delu, 2. poglavju ali zoper določila tega ukaza so podvržena kazni po političnih oblastvih, pristojnih po kraju storjenega dejanja.

Ta nasprotovanja poistini organi tistih železniških in ladijskih postaj, oziroma c. kr. poštnih in carinskih uradov, v kojih področju se je napaka pokazala, oziroma od primera do primera za prigled poslani ali trajno izpostavljeni organi c. kr. trgovinskega ministrstva (statistične podružnice) navadno spisavši posebni spis o dejanju.

Napovednico blaga, kateri se očita kaka napaka in katero je odvezeti kakor dokazilo za kazenski postopek, je priložiti spisu o dejanju in ga potem v treh dneh predložiti c. kr. statističnemu uradu za vmesni promet v c. kr. trgovinskem ministrstvu.

Ako se je pozneje pokazalo kako nasprotovanje, lahko c. kr. statistični urad za vmesni promet v c. kr. trgovinskem ministrstvu uradoma začne kazensko uradovanje.

§. 80.

C. kr. statistični urad za vmesni promet v trgovinskem ministrstvu preskuša, ali je bilo utemeljeno, da se je sestavil spis o dejanju; ako misli, da je bilo to opravičeno, pošlje spis o dejanju pristojnemu političnemu oblastvu prve stopinje v izvršitev kazenskega postopka.

Ako c. kr. statistični urad za vmesni promet na podstavi ovedene napake, oziroma predloženega spisa o dejanju ne najde povoda zaukazati izvršitev kazenskega postopka, se stranka uradoma obvesti, da se je opustil kazenski postopek.

§. 81.

Pri službi nabiranja tovorov naj, ako se poistini kako nasprotno ravnanje zoper določila ce-

sarskega ukaza z dne 21. septembra 1899. l. (drž. zak. št. 176), I. del, 2. poglavje, ali tega ukaza, organ, kateremu je naročen prigled, sestavi spis o dejanju v zmislu, kakor je predpisano v §. 79, in naj ga predloži c. kr. statističnemu uradu za vmesni promet, da dalje odredi in ukaže izvršitev kazenskega postopka sè strani političnega oblastva prve stopinje.

§. 82.

Za postopek pred političnimi oblastvi prve stopinje velja slično postopek v obrtnih kazenskih slučajih.

Ako se naložijo kazni radi nereda, veljajo določila cesarskega ukaza z dne 21. septembra 1899. l. (drž. zak. št. 176), I. del, 2. poglavje, po katerih je kazni radi nereda ustanavljati z najmanj 4 kronami in največ 100 kronami.

Za izmero kazni radi nereda se je ozirati na kake obtežilne ali olajšilne vzroke. Ako se je prikrajšala statistična pristojbina, je nje povračilo ločeno odmeriti.

C. kr. statistični urad za vmesni promet v c. kr. trgovinskem ministrstvu je pravočasno obvestiti o roku obravnave, da morda odpošlje kakega zastopnika na odrejeno kazensko obravnavo. Prav tako je c. kr. statističnemu uradu predložiti prepis razsodbe, ki je zadobila pravno moč.

§. 83.

V §. 13 cesarskega ukaza z dne 21. septembra 1899. l. (drž. zak. št. 176), I. del, 2. poglavje ustanovljena doba zastaranja kakega kazenskega primera se začne z dnem, katerega se je storilo nasprotno dejanje, in ta doba se prekine, ako se začne kak postopek.

§. 84.

Zoper razsodbo političnega oblastva prve stopinje smejo stranke, in to zoper naložene kazni radi nereda, kakor tudi zoper predpisano povračilo prikrajšanih statističnih pristojbin, po tem oblastvu v dobi 14 dni vložiti rekurz, oziroma prošnjo za olajšilo ali odpust naložene kazni c. kr. trgovinskemu ministrstvu (statističnemu uradu za vmesni promet), in to odločuje v drugi in zadnji stopinji.

Politično oblastvo prve stopinje naj rekurze, oziroma prošnje, priloživši k temu spadajoče spise o dejanju, plačilne naloge, odvzete napovednice blaga

in druge razpravne spise s poročilom svojega mnenja in s kakimi predlogi predloži neposredno c. kr. statističnemu uradu za vmesni promet v c. kr. trgovinskem ministrstvu. Rok za rekurz se začne z dnem, ki sledi dnevu vročbe, in ob njih računu ni šteti dni, v katerih hodi po pošti, ako se je rekurz oddal pošti proti uradnemu potrdilu sprejema. Ako pride zadnji dan roka na kako nedeljo ali na občen praznik, mine rok še le s prihodnjim delavnikom. V ostalem veljajo določila zakona z dne 12. maja 1896. l. (drž. zak. št. 101).

§. 85.

Neplačane pristojbine za statistiko vmesnega prometa in zneske kazni radi nereda je izterjati tako, kakor je predpisano izterjevati zastale cesarske davke, in zaračunati kakor komisijski prejemek za c. kr. ministrsko izplačevalnico „zaklad v plačilo stroškov statistike vmesnega prometa.“

§. 86.

V tistih primerih, v katerih veljata kazenski zakon ali dohodarstveni kazenski zakon ali ta oba zakona (§. 15 ces. ukaza) se kaznujejo kaka nasprotujoča si nasprotna dejanja zoper predpise glede statistike vmesnega prometa (§. 13, ces. ukaza), brez ozira na druga kazenska ravnanja.

§. 87.

Pred rednimi sodnijami ni postopka niti o vprašanju, ali je plačati statistično pristojbino ali ne, niti o nje izmeri.

VIII. del.

Končna določila.

§. 88.

Z napovednicami blaga in z njih duplikati, ki spremljajo pošiljatev, naj prevozni zavodi in njih nameščenci ravnajo strogo zaupno.

§. 89.

Da se natančno opazi notranje opravilno poslovanje, naloženo na podstavi tega ukaza prevoznim zavodom, oziroma c. kr. poštnim in carinskim uradom, se izdajo posebni službeni predpisi.

§. 90.

Izvršitev statističnega zaznamovanja prometa blaga med kraljevinami in deželami, zastopanimi v državnem zboru, na eni strani in med Bosno in Hercegovino na drugi strani v zmislu §. 16 cesarskega ukaza z dne 21. septembra 1899. l. (drž. zak. št. 176), I. del, 2. poglavje, se pridržuje poznejšemu času.

§. 91.

Ta ukaz stopi s 1. dnem januarja 1900. l. v veljavo.

Pošiljatve blaga, ki so se pred 1. dnem januarja 1900. l. oddale v deželah ogrske krone in pridejo v tuzemsko državno ozemlje po začetku leta 1900, se ne zaznamujejo statistično.

Wittek s. r.

Stibral s. r.

Koerber s. r.

Kniaziołucki s. r.

Unikat.**Statistična napovednica
za promet blaga**v
dežele ogrske krone po železnicah.

Št. voznega lista

1. Ime oddajne (pošiljajoče) postaje.

3. Določeno za nadaljnjo prevožnjo v carinsko inozemstvo?

2. Ime izročilne (namenilne) postaje.

Ozname- nilo in številka tovornih kosov	Število in vrsta (način omota) tovornih kosov, ako se blago naklada golo, ta okolnost, in ako se naklada golo v celih vagonških na- kladih, napoved „vagonški naklad“	Ime in natančnejše oznamenilo blaga	Množina		Dežela, iz katere prihaja	
			kosmata teža			število kosov
			kilogramov	gramov		
4	5	6	7	8	9	
		Vsa množina				

Cena I vinar.

10. Stanovalliče (sedež opravnega zavoda), datum in podpis izdajnika.

Natančnejša določila, kako je v redu izpolniti napovednico blaga, na ozadnji strani.

Natančnejša določila, kako je v redu izpolniti napovednico blaga.

Vsaka napovednica blaga sme imeti za predmet **samo vsebino ene** vozne listine.

K predtisku 3.

Ako je oddajniku znano, da blago ne ostane v deželah ogrske krone, temveč da se pošlje dalje v carinsko inozemstvo, povedati je na tem mestu tisto državo, oziroma tisto carinsko inozemsko ozemlje, za katero je določeno blago (n. pr. Rumunsko, Rusko), ali če bi ozemlje ne bilo znano, je vpostaviti „carinsko inozemstvo“.

K razpredelku 4 in 5.

Izpolniti ju je tako, da je natančno razvidno, v katerih tovornih kosih so v sosednem razpredelku 5 zapisano blago in vrste blaga. Ako se torej vsebina enega ali več tovornih kosov navede v enem poprečnem razpredelku, je oznamenilo, številko, število in vrsto tovornih kosov povedati vedno v tem poprečnem razpredelku. Ako je vsebina pošiljatve, sestoječe iz več tovornih kosov, zapisana v več poprečnih razpredelkih, je oznamenilo, številko, število in vrsto tovornih kosov povedati v tistem poprečnem razpredelku, v katerem je dotično blago, oziroma vrsta blaga.

K razpredelku 6.

Blago je imenovati kolikor moči natančno po njegovem v trgovini navadnem oznamenilu; pri tem je, ako je potrebno v razlikovanje kakega blaga, povedati tudi **kakovost, namen rabe in tvarino**, iz katere je narejeno blago. V obče je imenovati vsako blago tako podrobno, kakor je to navadno, ako se blago kupuje. Rabiti zborna imena ali taka imena blaga, ki o blagu ne dajejo popolnega pojasnila, se ne dopušča.

Ako obsega k enemu voznemu listu spadajoča pošiljatev blaga različne vrste, navesti je vsako vrsto blaga v posebnem poprečnem razpredelku; ako poprečni razpredelki, predtiskani na obrazcu, v to ne zadostujejo, je narediti pododdelke, oziroma porabiti v ta namen izdane „**dodatne obrazce**“.

K razpredelku 7 in 8.

Množino je povedati praviloma po **kosmati teži**, izjemoma, kjer je to posebno predpisano v §. 14 izvršilnih določil, po številu kosov, ozir. po številu kosov in po teži ali po merski enoti, navadni v trgovinskem prometu (ducent, ko itd.).

Ako je v enem tovornem kosu dvojno ali trojno blago različne vrste, gledé katerega je odrejen vpis v različnih poprečnih razpredelkih napovednice, je povedati ločeno posamezno težo vsake vrste blaga.

Množino blaga je povedati rokopisno.

K razpredelku 9.

Za deželc, iz katere prihaja blago, je šteti tisto deželo, iz katere izvira blago prvotno. Pri blagu, ki izvira iz carinskega inozemstva, je navesti, ako bi dežela izvira ne bila znana, za deželo, iz katere prihaja blago, tisto inozemsko ozemlje, iz čigar trgovine prihaja blago, in ako tudi to ni znano, tisto ozemlje, v katerem se je blago oddalo za uvoz v kraljevine in dežele, zastopane v državnem zboru.

K predtisku 10.

Izdajnik napovednice blaga je dolžen podpisati jo **svoje-ročno**.

Ako izda napovednico kak posrednik (spediter itd.), naj poleg svojega podpisa navede tudi ime (firmo) in stanovališče pravega pošiljalca.

Načela za odmero statistične pristojbine.

Statistična pristojbina znaša za vsako napovednico blaga, izdano ob oddaji pošiljatve, 10 vinarjev, za napovednice blaga o celih vagon-skih ali ladijskih nakladah 30 vinarjev.

Duplikat napovednice blaga je pristojbine prost.

Gledé vseh drugih tukaj ne navedenih določil o izdaji statističnih napovednic blaga po strankah se zavrača na cesarski ukaz z dne 21. septembra 1899. l. (drž. zak. št. 176), I. del, 2. poglavje, in na izvršilna določila, izdana k njemu.

Natančnejša določila, kako je v redu izpolniti napovednico blaga.

Vsaka napovednica blaga sme imeti za predmet **samo** vsebino **ene** vozne listine.

K predtisku 3.

Ako je oddajniku znano, da blago ne ostane v deželah ogrske krone, temveč da se pošlje dalje v carinsko inozemstvo, povedati je na tem mestu tisto državo, oziroma tisto carinsko inozemsko ozemlje, za katero je določeno blago (n. pr. Rumunsko, Rusko), ali če bi ozemlje ne bilo znano, je vpostaviti „carinsko inozemstvo“.

K razpredelku 4 in 5.

Izpolniti ju je tako, da je natančno razvidno, v katerih tovarnih kosih so v sosednem razpredelku 5 zapisano blago in vrste blaga. Ako je torej vsebina enega ali več tovarnih kosov navede v enem poprečnem razpredelku, je oznamenilo, številko, število in vrsto tovarnih kosov povedati vedno v tem poprečnem razpredelku. Ako je vsebina pošiljatve, sestojee iz več tovarnih kosov, zapisana v več poprečnih razpredelkih, je oznamenilo, številko, število in vrsto tovarnih kosov povedati v tistem poprečnem razpredelku, v katerem je dotično blago, oziroma vrsta blaga.

K razpredelku 6.

Blago je imenovati kolikor moči natančno po njegovem v trgovini navadnem oznamenilu; pri tem je, ako je potrebno v razlikovanje kakega blaga, povedati tudi kakovost, namen rabe in tvarino, iz katere je narejeno blago. V obče je imenovati vsako blago tako podrobno, kakor je to navadno, ako se blago kupuje. Rabiti zborna imena ali taka imena blaga, ki o blagu ne dajejo popolnega pojasnila, se ne dopušča.

Ako obsega k enemu voznemu listu spadajoča pošiljatev blaga različne vrste, navesti je vsako vrsto blaga v posebnem poprečnem razpredelku; ako poprečni razpredelki, predtiskani na obrazcu, v to ne zadostujejo, je narediti pododdelke, oziroma porabiti v ta namen izdane „dodatne obrazce“.

K razpredelku 7 in 8.

Množino je povedati praviloma po kosmatih teži, izjemoma, kjer je to posebno predpisano v §. 14 izvršilnih določil, po številu kosov, ozir. po številu kosov in po teži ali po merski enoti, navadni v trgovinskem prometu (ducent, ko itd.).

Ako je v enem tovarnem kosu dvojno ali trojno blago različne vrste, gledé katerega je odrejen vpis v različnih poprečnih razpredelkih napovednice, je povedati ločeno posamezno težo vsake vrste blaga.

Množino blaga je povedati rokopisno.

K razpredelku 9.

Za deželc, iz katere prihaja blago, je šteti tisto deželo, iz katere izvira blago prvotno. Pri blagu, ki izvira iz carinskega inozemstva, je navesti, ako bi dežela izvira ne bila znana, za deželo, iz katere prihaja blago, tisto inozemsko ozemlje, iz čigar trgovine prihaja blago, in ako tudi to ni znano, tisto ozemlje, v katerem se je blago oddalo za uvoz v kraljevino in dežele, zastopane v državnem zboru.

K predtisku 10.

Izdajnik napovednice blaga je dolžen podpisati jo svojeručno.

Ako izda napovednico kak posrednik (spediter itd.), naj poleg svojega podpisa navede tudi ime (firmo) in stanovišče pravega pošiljalca.

Načela za odmero statistične pristojbine.

Statistična pristojbina znaša za vsako napovednico blaga, izdano ob oddaji pošiljatve, 10 vinarjev, za napovednice blaga o celih vagonskih ali ladijskih nakladah 30 vinarjev.

Duplikat napovednice blaga je prost.

Gledé vseh drugih tukaj ne navedenih določil o izdaji statističnih napovednic blaga po strankah se zavrača na cesarski ukaz z dne 21. septembra 1899. l. (drž. zak. št. 176), I. del, 2. poglavje, in na izvršilna določila, izdana k njemu.

Unikat.

Statistična napovednica za promet blaga

v

dežele ogrske krone po parnoplovstvenih podjetjih na notranjem vodovju.

Št. voznega lista.

1. Ime oddajne (pošiljajoče) postaje.



3. Določeno za nadaljnjo prevožnjo v carinsko inozemstvo?

2. Ime izročilne (namenilne) postaje.

Ozname- nilo in številka tovornih kosov	Število in vrsta (način omota) tovrnih kosov, ako se blago naklada golo, ta okolnost, in ako se naklada golo v celih ladijskih na- kladih, napoved „ladijski naklad“	Ime in natančnejše oznamenilo blaga	Množina		Dežela, iz katere prihaja	
			kosmata teža			Število kosov
			kilogramov	gramov		
4	5	6	7	8	9	
Vsa množina						

C e n s u r a

10. Stanovništvo (sedež opravnega zavoda), datum in podpis izdajnika.

Natančnejša določila, kako je v redu izpolniti napovednico blaga, na ozadnji strani.

Natančnejša določila, kako je v redu izpolniti napovednico blaga.

Vsaka napovednica blaga sme imeti za predmet **samo** vsebino **ene** vozne listine.

K predtisku 3.

Ako je oddajniku znano, da blago ne ostane v deželah ogrske krone, temveč da se pošlje dalje v carinsko inozemstvo, povedati je na tem mestu tisto državo, oziroma tisto carinsko inozemsko ozemlje, za katero je določeno blago (n. pr. Rumunsko, Rusko), ali če bi ozemlje ne bilo znano, je vpostaviti „carinsko inozemstvo“.

K razpredelku 4 in 5.

Izpolniti ju je tako, da je natančno razvidno, v katerih tovarnih kosih so v sosednem razpredelku 5 zapisano blago in vrste blaga. Ako se torej vsebina enega ali več tovarnih kosov navede v enem poprečnem razpredelku, je oznamenilo, številko, število in vrsto tovarnih kosov povedati vedno v tem poprečnem razpredelku. Ako je vsebina pošiljatve, sestojеče iz več tovarnih kosov, zapisana v več poprečnih razpredelkih, je oznamenilo, številko, število in vrsto tovarnih kosov povedati v tistem poprečnem razpredelku, v katerem je dotično blago, oziroma vrsta blaga.

K razpredelku 6.

Blago je imenovati kolikor moči natančno po njegovem v trgovini navadnem oznamenilu; pri tem je, ako je potrebno v razlikovanje kakega blaga, povedati tudi kakovost, namen rabe in tvarino, iz katere je narejeno blago. V obče je imenovati vsako blago tako podrobno, kakor je to navadno, ako se blago kupuje. Rabiti zorna imena ali taka imena blaga, ki o blagu ne dajejo popolnega pojasnila, se ne dopušča.

Ako obsega k enemu voznemu listu spadajoča pošiljatev blaga različne vrste, navesti je vsako vrsto blaga v posebnem poprečnem razpredelku; ako poprečni razpredelki, predtiskani na obrazcu, v to ne zadostujejo, je narediti pododdelke, oziroma porabiti v ta namen izdane „dodatne obrazce“.

K razpredelku 7 in 8.

Množino je povedati praviloma po kosmatih teži, izjemoma, kjer je to posebno predpisano v §. 14 izvršilnih določil, po številu kosov, ozir. po številu kosov in po teži ali po merski enoti, navadni v trgovinskem prometu (ducent, ko itd.).

Ako je v enem tovarnem kosu dvojno ali trojno blago različne vrste, gledé katerega je odrejen vpis v različnih poprečnih razpredelkih napovednice, je povedati ločeno posamezno težo vsake vrste blaga.

Množino blaga je povedati rokopisno.

K razpredelku 9.

Za dežele, iz katere prihaja blago, je šteti tisto deželo, iz katere izvira blago prvotno. Pri blagu, ki izvira iz carinskega inozemstva, je navesti, ako bi dežela izvira ne bila znana, za deželo, iz katere prihaja blago, tisto inozemsko ozemlje, iz čigar trgovine prihaja blago, in ako tudi to ni znano, tisto ozemlje, v katerem se je blago oddalo za uvoz v kraljevino in dežele, zastopane v državnem zboru.

K predtisku 10.

Izdajnik napovednice blaga je dolžen podpisati jo svojeručno.

Ako izda napovednico kak posrednik (spediter itd.), naj poleg svojega podpisa navede tudi ime (firmo) in stanovališče pravega pošiljalca.

Načela za odmero statistične pristojbine.

Statistična pristojbina znaša za vsako napovednico blaga, izdano ob oddaji pošiljatve, 10 vinarjev, za napovednice blaga o celih vagonskih ali ladijskih nakladah 30 vinarjev.

Duplikat napovednice blaga je pr. st. pristojbine prost.

Gledé vseh drugih tukaj ne navedenih določil o izdaji statističnih napovednic blaga po strankah se zavrača na cesarski ukaz z dne 21. septembra 1899. l. (drž. zak. št. 176), l. del. 2. poglavje, in na izvršilna določila, izdana k njemu.

Natančnejša določila, kako je v redu izpolniti napovednico blaga.

Vsaka napovednica blaga sme imeti za predmet **samo** vsebino ene vozne listine.

K predtisku 3.

Ako je oddajniku znano, da blago ne ostane v deželah ogrske krone, temveč da se pošlje dalje v carinsko inozemstvo, povedati je na tem mestu tisto državo, oziroma tisto carinsko inozemsko ozemlje, za katero je določeno blago (n. pr. Rumunsko, Rusko), ali če bi ozemlje ne bilo znano, je vpostaviti „carinsko inozemstvo“.

K razpredelku 4 in 5.

Izpolniti ju je tako, da je natančno razvidno, v katerih tovarnih kosih so v sosednem razpredelku 5 zapisano blago in vrste blaga. Ako se torej vsebina enega ali več tovarnih kosov navede v enem poprečnem razpredelku, je oznamenilo, številko, število in vrsto tovarnih kosov povedati vedno v tem poprečnem razpredelku. Ako je vsebina pošiljatve, sestojee iz več tovarnih kosov, zapisana v več poprečnih razpredelkih, je oznamenilo, številko, število in vrsto tovarnih kosov povedati v tistem poprečnem razpredelku, v katerem je dotično blago, oziroma vrsta blaga.

K razpredelku 6.

Blago je imenovati kolikor moči natančno po njegovem v trgovini navadnem oznamenilu; pri tem je, ako je potrebno v razlikovanje kakega blaga, povedati tudi kakovost, namen rabe in tvarino, iz katere je narejeno blago. V obče je imenovati vsako blago tako podrobno, kakor je to navadno, ako se blago kupuje. Rabiti zborna imena ali taka imena blaga, ki o blagu ne dajejo popolnega pojasnila, se ne dopušča.

Ako obsega k enemu voznemu listu spadajoča pošiljatev blaga različne vrste, navesti je vsako vrsto blaga v posebnem poprečnem razpredelku; ako poprečni razpredelki, predtiskani na obrazcu, v to ne zadostujejo, je narediti pododdelke, oziroma porabiti v ta namen izdane „dodatne obrazce“.

K razpredelku 7 in 8.

Množino je povedati praviloma po kosmati teži, izjemoma, kjer je to posebno predpisano v §. 14 izvršilnih določil, po številu kosov, ozir. po številu kosov in po teži ali po merski enoti, navadni v trgovinskem prometu (ducent, kor itd.).

Ako je v enem tovarnem kosu dvojno ali trojno blago različne vrste, gledé katerega je odrejen vpis v različnih poprečnih razpredelkih napovednice, je povedati ločeno posamezno težo vsake vrste blaga.

Množino blaga je povedati rokopisno.

K razpredelku 9.

Za deželc, iz katere prihaja blago, je šteti tisto deželo, iz katere izvira blago prvotno. Pri blagu ki izvira iz carinskega inozemstva, je navesti, ako bi dežela izvira ne bila znana, za deželo, iz katere prihaja blago, tisto inozemsko ozemlje, iz čigar trgovine prihaja blago, in ako tudi to ni znano, tisto ozemlje, v katerem se je blago oddalo za uvoz v kraljevine in dežele, zastopane v državnem zboru.

K predtisku 10.

Izdajnik napovednice blaga je dolžen podpisati jo svojeručno.

Ako izda napovednico kak posrednik (spediter itd.), naj poleg svojega podpisa navede tudi ime (firmo) in stanovališče pravega pošiljalca.

Načela za odmero statistične pristojbine.

Statistična pristojbina znaša za vsako napovednico blaga, izdano ob oddaji pošiljatve, 10 vinarjev, za napovednice blaga o celih vagonskih ali ladijskih nakladah 30 vinarjev.

Duplikat napovednice blaga je pristojbine prost.

Gledé vseh drugih tukaj ne navedenih določil o izdaji statističnih napovednic blaga po strankah se zavrača na cesarski ukaz z dne 21. septembra 1899. l. (drž. zak. št. 176), I. del, 2. poglavje, in na izvršilna določila, izdana k njemu.

Dodatni obrazec.**B r e z p l a č n o .**

Vsa množina

Natančnejša določila, kako je v redu izpolniti napovednico blaga.

Vsaka napovednica blaga sme imeti za predmet **samo** vsebino **ene** vozne listine.

K predtisku 3.

Ako je oddajniku znano, da blago ne ostane v deželah ogrske krone, temveč da se pošlje dalje v carinsko inozemstvo, povedati je na tem mestu tisto državo, oziroma tisto carinsko inozemsko ozemlje, za katero je določeno blago (n. pr. Rumunsko, Rusko), ali če bi ozemlje ne bilo znano, je vpostaviti „carinsko inozemstvo“.

K razpredelku 4 in 5.

Izpolniti ju je tako, da je natančno razvidno, v katerih tovarnih kosih so v sosednem razpredelku 5 zapisano blago in vrste blaga. Ako se torej vsebina enega ali več tovarnih kosov navede v enem poprečnem razpredelku, je oznamenilo, številko, število in vrsto tovarnih kosov povedati vedno v tem poprečnem razpredelku. Ako je vsebina pošiljatve, sestojede iz več tovarnih kosov, zapisana v več poprečnih razpredelkih, je oznamenilo, številko, število in vrsto tovarnih kosov povedati v tistem poprečnem razpredelku, v katerem je dotično blago, oziroma vrsta blaga.

K razpredelku 6.

Blago je imenovati kolikor moči natančno po njegovem v trgovini navadnem oznamenilu; pri tem je, ako je potrebno v razlikovanje kakega blaga, povedati tudi kakovost, namen rabe in tvarino, iz katere je narejeno blago. V obče je imenovati vsako blago tako podrobno, kakor je to navadno, ako se blago kupuje. Rabiti zborna imena ali taka imena blaga, ki o blagu ne dajejo popolnega pojasnila, se ne dopušča.

Ako obsega k enemu voznemu listu spadajoča pošiljatev blaga različne vrste, navesti je vsako vrsto blaga v posebnem poprečnem razpredelku; ako poprečni razpredelki, predtiskani na obrazcu, v to ne zadostujejo, je narediti pododdelke, oziroma porabiti v ta namen izdane „dodatne obrazce“.

K razpredelku 7 in 8.

Množino je povedati praviloma po kosmati teži, izjemoma, kjer je to posebno predpisano v §. 14 izvršilnih določil, po številu kosov, ozir. po številu kosov in po teži ali po merski enoti, navadni v trgovinskem prometu (ducent, ko. itd.).

Ako je v enem tovarnem kosu dvojno ali trojno blago različne vrste, gledé katerega je odrejen vpis v različnih poprečnih razpredelkih napovednice, je povedati ločeno posamezno težo vsake vrste blaga.

Množino blaga je povedati rokopisno.

K razpredelku 9.

Za deželc, iz katere prihaja blago, je šteti tisto deželo, iz katere izvira blago prvotno. Pri blagu, ki izvira iz carinskega inozemstva, je navesti, ako bi dežela izvira ne bila znana, za deželo, iz katere prihaja blago, tisto inozemsko ozemlje, iz čigar trgovine prihaja blago, in ako tudi to ni znano, tisto ozemlje, v katerem se je blago oddalo za uvoz v kraljevine in dežele, zastopane v državnem zboru.

K predtisku 10.

Izdajnik napovednice blaga je dolžen podpisati jo svojeručno.

Ako izda napovednico kak posrednik (spediter itd.), naj poleg svojega podpisa navede tudi ime (firmo) in stanovišče pravega pošiljalca.

Načela za odmero statistične pristojbine.

Statistična pristojbina znaša za vsako napovednico blaga, izdano ob oddaji pošiljatve, 10 vinarjev, za napovednice blaga o celih vagonskih ali ladijskih nakladah 30 vinarjev.

Duplikat napovednice blaga je pristojbine prost.

Gledé vseh drugih tukaj ne navedenih določil o izdaji statističnih napovednic blaga po strankah se zavrača na cesarski ukaz z dne 21. septembra 1899. l. (drž. zak. št. 176), I. del, 2. poglavje, in na izvršilna določila, izdana k njemu.

Natančnejša določila, kako je v redu izpolniti napovednico blaga.

Vsaka napovednica blaga sme imeti za predmet **samo** vsebino ene vozne listine.

K predtisku 3.

Ako je oddajniku znano, da blago ne ostane v deželah ogrske krone, temveč da se pošlje dalje v carinsko inozemstvo, povedati je na tem mestu tisto državo, oziroma tisto carinsko inozemsko ozemlje, za katero je določeno blago (n. pr. Rumunsko. Rusko), al če bi ozemlje ne bilo znano, je vpostaviti „carinsko inozemstvo“.

K razpredelku 4 in 5.

Izpolniti ju je tako, da je natančno razvidno, v katerih tovornih kosih so v sosednem razpredelu 5 zapisano blago in vrste blaga. Ako je torej vsebina enega ali več tovornih kosov navede v enem poprečnem razpredelku, je oznamenilo, številko, število in vrsto tovornih kosov povedati vedno v tem poprečnem razpredelku. Ako je vsebina pošiljatve, estoječe iz več tovornih kosov, zapisana v več poprečnih razpredelkih, je oznamenilo, številko, število in vrsto tovornih kosov povedati v tistem poprečnem razpredelku, v katerem je dotično blago oziroma vrsta blaga.

K razpredelku 6.

Blago je imenovati kolikor moči natančno po njegovem v trgovini navadnem oznamenilu; pri tem je, ako je potrebno v razlikovanju kakega blaga, povedati tudi kakovost, namen rabe in tvarino, iz katere je narejeno blago. V obče je imenovati vsako blago tako podrobno, kakor je to navadno, ako se blago kupuje. Rabiti zborna imena ali taka imena blaga, ki o blagu ne dajejo popolnega pojasnila, se ne dopušča.

Ako obsega k enemu v. znemu listu spadajoča pošiljatev blaga različne vrste, navesti je vsako vrsto blaga v posebnem poprečnem razpredelku; ako poprečni razpredelki, predtiskani na obrazcu, v to ne zadostujejo, je narediti pododdelke, oziroma porabiti v ta namen izdane „dodatne obrazce“.

K razpredelku 7 in 8.

Množino je povedati praviloma po kosmati teži, izjemoma, kjer je to posebno predpisano v §. 14 izvršilnih določil, po številu kosov, ozir. po številu kosov in po teži ali po merski enoti, navadni v trgovinskem prometu (ducent, ko itd.).

Ako je v enem tovornem kosu dvojno ali trojno blago različne vrste, gledé katerega je odrejen vpis v različnih poprečnih razpredelkih napovednice, je povedati ločeno posamezno težo vsake vrste blaga.

Množino blaga je povedati rokopišno.

K razpredelku 9.

Za deželo, iz katere prihaja blago, je šteti tisto deželo, iz katere izvira blago prvotno. Pri blagu ki izvira iz carinskega inozemstva, je navesti, ako bi dežela izvira ne bila znana, za deželo, iz katere prihaja blago, tisto inozemsko ozemlje, iz čigar trgovine prihaja blago, in ako tudi to ni znano, tisto ozemlje, v katerem se je blago oddalo za uvoz v kraljevine in dežele, zastopane v državnem zboru.

K predtisku 10.

Izdajnik napovednice blaga je dolžen podpisati jo **svoje**-ročno.

Ako izda napovednico kak posrednik (spediter itd.), naj poleg svojega podpisa navede tudi ime (firmo) in stanovališče pravega pošiljalca.

Načela za odmero statistične pristojbine.

Statistična pristojbina znaša za vsako napovednico blaga, izdano ob oddaji pošiljatve, 10 vinarjev, za napovednice blaga o celih vagonskih ali ladijskih nakladah 30 vinarjev.

Duplikat napovednice blaga je pr. st. pristojbine prost.

Gledé vseh drugih tukaj ne navedenih določil o izdaji statističnih napovednic blaga po strankah se zavrača na cesarski ukaz z dne 21. septembra 1899. l. (drž. zak. št. 176), I. del, 2. poglavje, in na izvršilna določila, izdana k njemu.

Natančnejša določila, kako je v redu izpolniti napovednico blaga.

1. To pomožno napovednico, je v vseh predtiskih in razpredelkih izpolniti **soglasno z napovedmi iz Ogrskega došlega preskušenege, ozir. dopoljenega in popravljenega duplikata napovednice blaga.**
2. Unikat pomožne napovednice je oddati h kratu z duplikatom napovednice blaga, došlim iz Ogrskega, organu prevoznega zavoda, kateremu je to izročeno.
3. Duplikat pomožne napovednice je priložiti novemu voznemu listu in ostane v tisti postaji, ozir. spremlja pošiljatev do tiste tuzemske postaje, v kateri se opravi izvozni posel carinskega urada.

Natančnejša določila, kako je v redu izpolniti napovednico blaga.

1. To pomožno napovednico je **v vseh predtiskih in razpredelkih izpolniti soglasno z napovedmi iz Ogrskega došlega preskušenege, ozir. dopolnjenege in popravljenega duplikata napovednice blaga.**
2. Unikat pomožne napovednice je oddati h kratu z duplikatom napovednice blaga, došlim iz Ogrskega, organu prevoznega zavoda, kateremu je to izročeno.
3. Duplikat pomožne napovednice je priložiti novemu voznemu listu in ostane v tisti postaji, ozir. spremlja pošiljatev do tiste tuzemske postaje, v kateri se opravi izvozni posel carinskega urada.

Ta obrazec je namenjen za statist. napoved pošiljatev, ki pridejo iz dežel ogrske krone brez duplikata napovednice blaga.

	Prostor, kjer se prilepijo	
Dnevni pečat	izročilne (namenilne) postaje	
	statistične pristojbinske znamke	

Statistična napovednica

za promet blaga

iz

dežel ogrske krone.

a) Po železnicah. b) Po parnoplovstvenih podjetjih na notranjem vodovju. c) Po morju.

Št. voznega lista.

1. Ime oddajne (pošiljajoče) postaje.

Št. izročitve.

2. Ime izročilne (namenilne) postaje.

Ozname- nilo in številka tovornih kosov	Število in vrsta (način omota) tovornih kosov, ako se blago naklada golo, ta okolnost, in ako se naklada golo v celih vagonskih ali ladijskih nakladah, na- poved „vagonski ozir. ladijski naklad“	Ime in natančnejše oznamenilo blaga	Množina		Dežela, iz katere prihaja	
			kosmata teža			število kosov
			kilogramov	gramov		
3	4	5	6	7	8	
Vsa množina						

B r e z p l a č n o .

9. Stanovallšče (sedež opravnega zavoda), datum in podpis oddajnika.

10. Stanovallšče (sedež opravnega zavoda), datum in podpis adresata (prejemnika).

a) b) c) Nepotrebno je prečrtati.

Natančnejša določila, kako je v redu izpolniti napovednico blaga, na ozadnji strani.

Natančnejša določila, kako je v redu izpolniti napovednico blaga.

Vsaka napovednica blaga sme imeti za predmet **samo vsebino ene** vozne listine.

K razpredelku 3 in 4.

Izpolniti ju je tako, da je natančno razvidno, v katerih tovornih kosih so v sosednem razpredelku 5 zapisano blago in vrste blaga. Ako se torej vsebina enega ali več tovornih kosov navede v enem poprečnem razpredelku, je oznamenilo, številko, število in vrsto tovornih kosov povedati vedno v tem poprečnem razpredelku. Ako je vsebina pošiljatve, sestoječe iz več tovornih kosov, zapisana v več poprečnih razpredelkih, je oznamenilo, številko, število in vrsto tovornih kosov povedati v tistem poprečnem razpredelku, v katerem je dotično blago, oziroma vrsta blaga.

K razpredelku 5.

Blago je imenovati kolikor moči natančno po njegovem v trgovini navadnem oznamenilu; pri tem je, ako je potrebno v razlikovanje kakega blaga, povedati tudi kakovost, namen rabe in tvarino, iz katere je narejeno blago. V obče je imenovati vsako blago tako podrobno, kakor je to navadno, ako se blago kupuje. Rabiti zborna imena ali taka imena blaga, ki o blagu ne dajejo popolnega pojasnila, se ne dopušča.

Ako obsega k enemu v zveznem listu spadajoča pošiljatev blaga različne vrste, navesti je vsako vrsto blaga v posebnem poprečnem razpredelku; ako poprečni razpredelki, predtiskani na obrazcu, v to ne zadostujejo, je narediti pododdelke, oziroma porabiti v ta namen izdane „dodatne obrazce“.

K razpredelku 6 in 7.

Množino je povedati praviloma po kosmati leži, izjemoma, kjer je to posebno predpisano v §. 14 izvršilnih določil, po številu kosov, ozir. po številu kosov in po teži ali po merski enoti, navadni v trgovinskem prometu (ducent, ko itd.).

Ako je v enem tovornem kosu dvojno ali trojno blago različne vrste, gledé katerega je odrejen vpis v različnih poprečnih razpredelkih napovednice, je povedati ločeno posamezno težo vsake vrste blaga.

Množino blaga je povedati rokopisno.

K razpredelku 8.

Za deželk, iz katere prihaja blago, je šteti tisto deželo, iz katere izvira blago prvotno. Pri blagu ki izvira iz carinskega inozemstva, je navesti, ako bi dežela izvira ne bila znana, za deželo, iz katere prihaja blago, tisto inozemsko ozemlje, iz čigar trgovine prihaja blago, in ako tudi to ni znano, tisto ozemlje, v katerem se je blago oddalo za uvoz v kraljevino in dežele, zastopane v državnem zboru.

K predtisku 10.

Izdajnik napovednice blaga je dolžen podpisati jo svojo ročno.

Ako izda napovednico kak posrednik (spediter itd.), naj poleg svojega podpisa navede tudi ime (firmo) in stanovišče pravega pošiljalca.

Načela za odmero statistične pristojbine.

Statistična pristojbina znaša za vsako napovednico blaga, izdano ob oddaji pošiljatve, 10 vinarjev, za napovednice blaga o celih vagon-skih ali ladijskih nakladah 30 vinarjev.

Gledé vseh drugih tukaj ne navedenih določil o izdaji statističnih napovednic blaga po strankah se zavrača na cesarski ukaz z dne 21. septembra 1899. l. (drž. zak. št. 176), l. del, 2. poglavje, in na izvršilna določila, izdana k njemu.

Natančnejša določila, kako je v redu izpolniti napovednico blaga.

Vsaka napovednica blaga sme imeti za predmet **samo** vsebino ene vozne listine.

K predtisku 3.

Ako je oddajniku znano, da blago ne ostane v deželah ogrske krone, temveč da se pošlje dalje v carinsko inozemstvo, povedati je na tem mestu tisto državo, oziroma tisto carinsko inozemsko ozemlje, za katero je določeno blago (n. pr. Rumunsko. Rusko), ali če bi ozemlje ne bilo znano, je vpostaviti „carinsko inozemstvo“.

K razpredelku 4 in 5.

Izpolniti ju je tako, da je natančno razvidno, v katerih tovornih kosih so v sosednem razpredelku 5 zapisano blago in vrste blaga. Ako se torej vsebina enega ali več tovornih kosov navede v enem poprečnem razpredelku, je oznamenilo, številko, število in vrsto tovornih kosov povedati vedno v tem poprečnem razpredelku. Ako je vsebina pošiljatve, sestojече iz več tovornih kosov, zapisana v več poprečnih razpredelkih, je oznamenilo, številko, število in vrsto tovornih kosov povedati v tistem poprečnem razpredelku, v katerem je dotično blago, oziroma vrsta blaga.

K razpredelku 6.

Blago je imenovati kolikor moči natančno po njegovem v trgovini navadnem oznamenilu; pri tem je, ako je potrebno v razlikovanje kakega blaga, povedati tudi kakovost, namen rabe in tvarino, iz katere je narejeno blago. V obče je imenovati vsako blago tako podrobno, kakor je to navadno, ako se blago kupuje. Rabiti zorna imena ali taka imena blaga, ki o blagu ne dajejo popolnega pojasnila, se ne dopušča.

Ako obsega k enemu voznemu listu spadajoča pošiljatev blaga različne vrste, navesti je vsako vrsto blaga v posebnem poprečnem razpredelku; ako poprečni razpredelki, predtiskani na obrazcu, v to ne zadostujejo, je narediti pododdelke, oziroma porabiti v ta namen izdane „dodatne obrazce“.

K razpredelku 7 in 8.

Množino je povedati praviloma po kosmali teži, izjemoma, kjer je to posebno predpisano v §. 14 izvršilnih določil, po številu kosov, ozir. po številu kosov in po teži ali po merski enoti, navadni v trgovinskem prometu (ducent, ko itd.).

Ako je v enem tovornem kosu dvojno ali trojno blago različne vrste, gledé katerega je odrejen vpis v različnih poprečnih razpredelkih napovednice, je povedati ločeno posamezno težo vsake vrste blaga.

Množino blaga je povedati rokopisno.

K razpredelku 9.

Za dežek, iz katere prihaja blago, je šteti tisto deželo, iz katere izvira blago prvotno. Pri blagu ki izvira iz carinskega inozemstva, je navesti, ako bi dežela izvira ne bila znana, za deželo, iz katere prihaja blago, tisto inozemsko ozemlje, iz čigar trgovine prihaja blago, in ako tudi to ni znano, tisto ozemlje, v katerem se je blago oddalo za uvoz v kraljevine in dežele, zastopane v državnem zboru.

K predtisku 10.

Izdajnik napovednice blaga je dolžen podpisati jo svojo- ročno.

Ako izda napovednico kak posrednik (spediter itd.), naj poleg svojega podpisa navede tudi ime (firmo) in stanovišče pravega pošiljalca.

Načela za odmero statistične pristojbine.

Statistična pristojbina znaša za vsako napovednico blaga, izdano ob oddaji pošiljatve, 10 vinarjev, za napovednice blaga o celih vagon- skih ali ladijskih nakladah 30 vinarjev.

Duplikat napovednice blaga je pr. st. pristojbine prost.

Gledé vseh drugih tukaj ne navedenih določil o izdaji statističnih napovednic blaga po strankah se zavrača na cesarski ukaz z dne 21. sep- tembra 1899. l. (drž. zak. št. 176), I. del, 2. poglavje, in na izvršilna določila, izdana k njemu.

Natančnejša določila, kako je v redu izpolniti napovednico blaga.

Vsaka napovednica blaga sme imeti za predmet **samo** vsebino ene vozne listine.

K predtisku 3.

Ako je oddajniku znano, da blago ne ostane v deželah ogrske krone, temveč da se pošlje dalje v carinsko inozemstvo, povedati je na tem mestu tisto državo, oziroma tisto carinsko inozemsko ozemlje, za katero je določeno blago (n. pr. Rumunsko, Rusko), ali če bi ozemlje ne bilo znano, je vpostaviti „carinsko inozemstvo“.

K razpredelku 4 in 5.

Izpolniti ju je tako, da je natančno razvidno, v katerih tovarnih kosih so v sosednem razpredelku 5 zapisano blago in vrste blaga. Ako se torej vsebina enega ali več tovarnih kosov navede v enem poprečnem razpredelku, je oznamenilo, številko, število in vrsto tovarnih kosov povedati vedno v tem poprečnem razpredelku. Ako je vsebina pošiljatve, sestojede iz več tovarnih kosov, zapisana v več poprečnih razpredelkih, je oznamenilo, številko, število in vrsto tovarnih kosov povedati v tistem poprečnem razpredelku, v katerem je dotično blago, oziroma vrsta blaga.

K razpredelku 6.

Blago je imenovati kolikor moči natančno po njegovem v trgovini navadnem oznamenilu; pri tem je, ako je potrebno v razlikovanje kakega blaga, povedati tudi kakovost, namen rabe in tvarino, iz katere je narejeno blago. V obče je imenovati vsako blago tako podrobno, kakor je to navadno, ako se blago kupuje. Rabiti zborna imena ali taka imena blaga, ki o blagu ne dajejo popolnega pojasnila, se ne dopušča.

Ako obsega k enemu voznemu listu spadajoča pošiljatev blaga različne vrste, navesti je vsako vrsto blaga v posebnem poprečnem razpredelku; ako poprečni razpredelki, predtiskani na obrazcu, v to ne zadostujejo, je narediti pododdelke, oziroma porabiti v ta namen izdane „dodatne obrazce“.

K razpredelku 7 in 8.

Množino je povedati praviloma po kosmati teži, izjemoma, kjer je to posebno predpisano v §. 14 izvršilnih določil, po številu kosov, ozir. po številu kosov in po teži ali po merski enoti, navadni v trgovinskem prometu (ducent, ko. itd.).

Ako je v enem tovarnem kosu dvojno ali trojno blago različne vrste, gledé katerega je odrejen vpis v različnih poprečnih razpredelkih napovednice, je povedati ločeno posamezno težo vsake vrste blaga.

Množino blaga je povedati rokopišno.

K razpredelku 9.

Za deželc, iz katere prihaja blago, je šteti tisto deželo, iz katere izvira blago prvotno. Pri blagu, ki izvira iz carinskega inozemstva, je navesti, ako bi dežela izvira ne bila znana, za deželo, iz katere prihaja blago, tisto inozemsko ozemlje, iz čigar trgovine prihaja blago, in ako tudi to ni znano, tisto ozemlje, v katerem se je blago oddalo za uvoz v kraljevino in dežele, zastopane v državnem zboru.

K predtisku 10.

Izdajnik napovednice blaga je dolžen podpisati jo svojeručno.

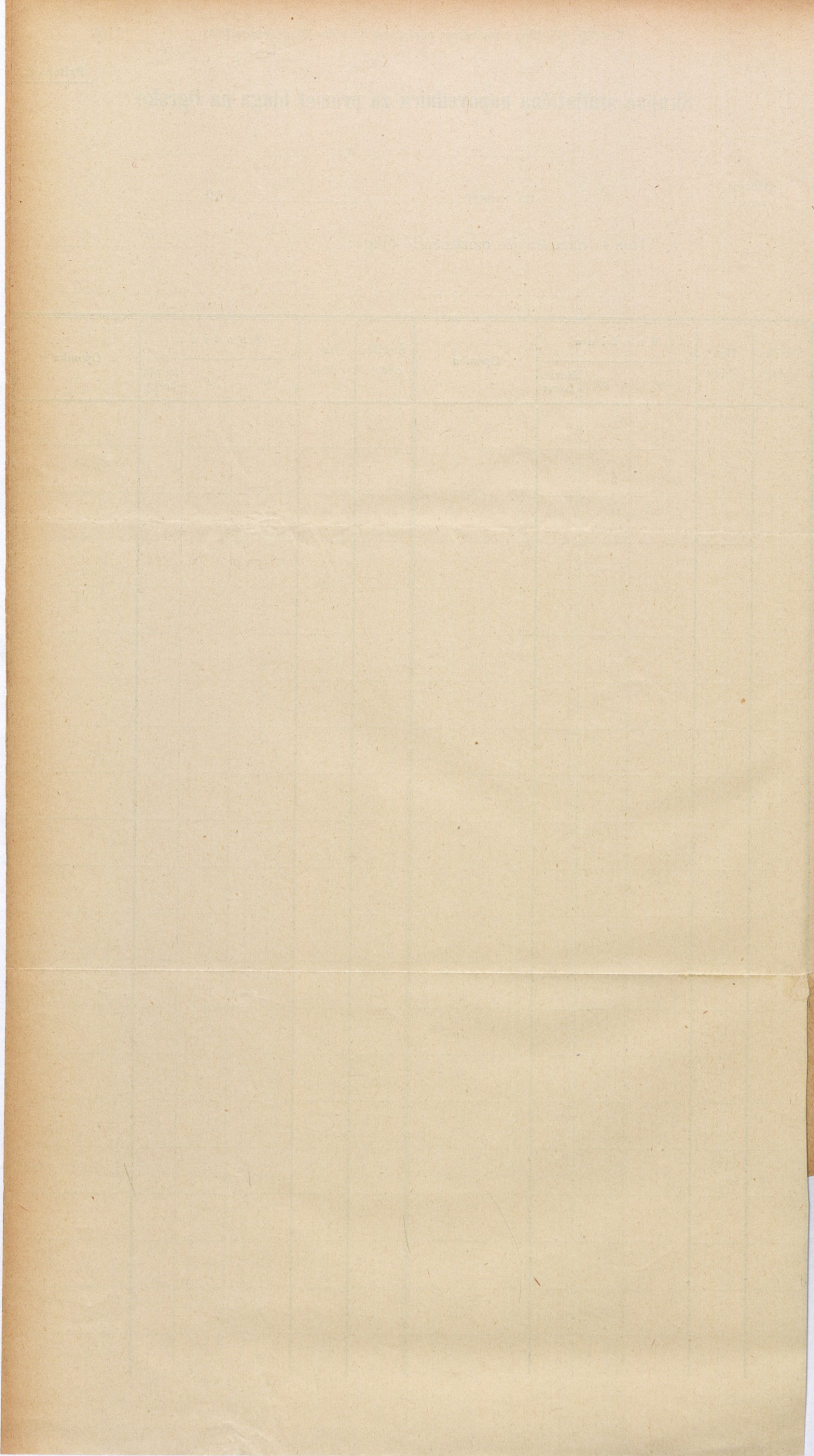
Ako izda napovednico kak posrednik (spediter itd.), naj poleg svojega podpisa navede tudi ime (firmo) in stanovališče pravega pošiljalca.

Načela za odmero statistične pristojbine.

Statistična pristojbina znaša za vsako napovednico blaga, izdano ob oddaji pošiljatve, 10 vinarjev, za napovednice blaga o celih vagon-skih ali ladijskih nakladah 30 vinarjev.

Duplikat napovednice blaga je pristojbine prost.

Gledé vseh drugih tukaj ne navedenih določil o izdaji statističnih napovednic blaga po strankah se zavrača na cesarski ukaz z dne 21. septembra 1899. l. (drž. zak. št. 176), I. del, 2. poglavje, in na izvršilna določila, izdana k njemu.



Št. _____ iz 19 _____

Ime prevoznega podjetja. _____

Uradni pečat postaje. _____

Spis o dejanju

sestavljjen na zgoraj imenovani postaji dne _____ 19 _____

1. Ime in priimek in stanovališče stranke: _____
2. Razložba, kako stvar stoji:
- a) Navedba storjenega nasprotnega dejanja zoper predpise gledé statistike vmesnega prometa: _____
- b) Povedba, ali je stranka, dasi podučena in napeljana o načinu statistične napovednice, vendar opustila ravnati se po dotičnih predpisih, oziroma ali je iz posebnih okolišnosti primera, zlasti z ozirom na stan, poklic in stopinjo omike stranke res sklepati, da je predpise prestopila ne samo iz nevednosti, nezmožnosti ali nedostajajočega razuma: _____
3. Izpovedba in kake opazke stranke, oziroma njenih pooblaščenecv: _____
4. Kaka nasprotna opazka organa, sestavljajočega spis o dejanju: _____

Podpis stranke, ozir. njenih pooblaščenecv
(v njihovi odsotnosti privzetih dveh prič):

Podpis organa, sestavljajočega spis o dejanju:

Podpis načelnika postaje:

Ta spis o dejanju je, priloživši kako grajano napovednico blaga v 3 dneh brez drugega poročila vposlati c. kr. statističnemu uradu za vmesni promet v c. kr. trgovinskem ministrstvu.

