

Gozdarski vestnik 10/86

YU ISSN 0017-2723

STROKOVNA REVIIJA

Gozdarski vestnik

SLOWENISCHE FORSTZEITSCHRIFT
SLOVENIAN JOURNAL OF FORESTRY

LETO 1986 • LETNIK XLIV • ŠTEVILKA 10

Ljubljana, december 1986

VSEBINA – INHALT – CONTENTS

- 338 *Marjan Lipoglavšek*: Obremenitve šoferjev gozdarskih kamionov z ropotom
- 347 *Jože Maček*: O gospodarjenju z gozdovi na državni gospošćini Studenice na prehodu iz 18. v 19. stoletje
- 351 *Franc Perko*: Medsebojna povezanost različnih nivojev načrtovanja v gozdarstvu
- 355 *Franci Avsec*: Pravni promet z gozdovi
- 365 *Marjan Lipoglavšek*: Ergonomija na sejmu Interforst 86
- 366 *Marjan Lipoglavšek*: Ergonomija v gozdarskem raziskovalnem projektu SEV
- 367 *B. Košir, M. Medved*: Celovski velesejem 1986
- 371 *M. Medved*: Sestanek sekcije za izkoriščanje gozdov
- 371 *Vinko Korošak*: Nabiranje gob kot ekološki problem
- 373 *Igor Dakskobier*: Nova združba v slovenskem gozdnem prostoru
- 374 *Slavka Kavčič*: Kako dosegajo uspešnost v nekaterih italijanskih podjetjih

Slika na naslovni strani
Zima v Ljubljani

Tisk: Tiskarna Tone Tomšić, Ljubljana

Gozdarski vestnik izdaja Zveza društev inženirjev in tehnikov gozdarstva in lesarstva Slovenije

Uredniški svet

mag. Zdenko Otrin, predsednik
dr. Janez Božič
Mitja Čimperšek
Jože Čermelj
Franc Furlan
Marko Kmecl
Janez Košir
Boris Krasnov
Jože Kovačič
Tone Modic
Tone Šepec
Marjan Trebežnik

Uredniški odbor

dr. Boštjan Anko
dr. Janez Božič
Marko Kmecl
dr. Dušan Mlnšek
dr. Marjan Lipoglavšek
mag. Zdenko Otrin

Odgovorni urednik

Editor in chief

Zmago Zakrajšek, dipl. inž. gozd.

Uredništvo in uprava
Editors' address
YU 61000 Ljubljana
Erjavčeva cesta 15

Žiro račun – Cur acc.
ZDIT GL Slovenije
Ljubljana, Erjavčeva 15
50101-678-48407

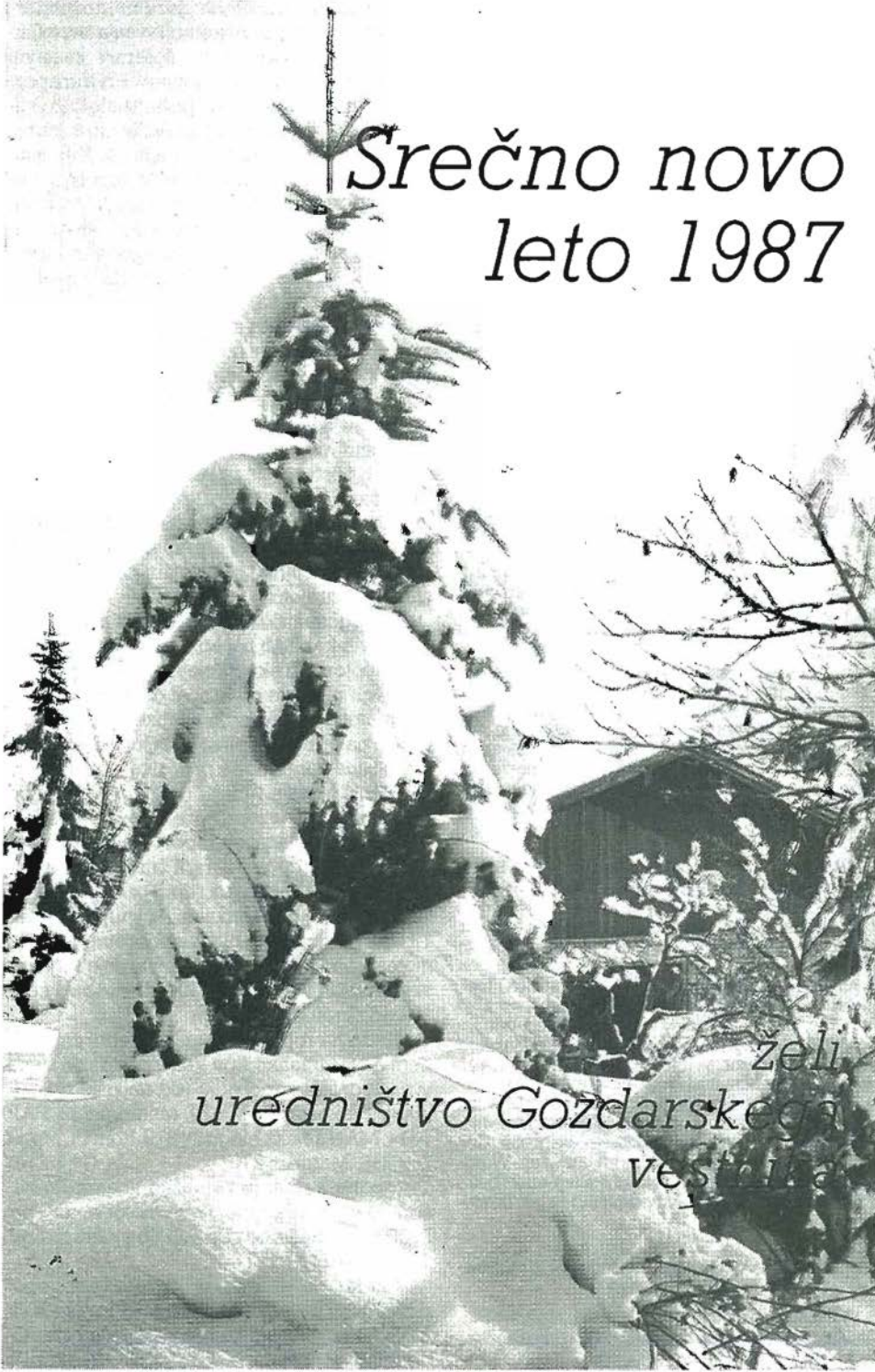
Letno izide 10 števk
10 issues per year

Letna individualna naročnina 1000 din
za OZD in TOZD 4000 din
za dijake in študente 400 din
za inozemstvo 50 DM
posamezna številka 250 din

Ustanoviteljici revije sta Zveza društev inženirjev in tehnikov gozdarstva in lesarstva Slovenije ter Samoupravna interesna skupnost za gozdarstvo Slovenije.

Poleg njiju denarno podpira izhajanje revije tudi Raziskovalna skupnost Slovenije.

Po mnenju republiškega sekretariata za prosveto in kulturo (št. 421-1/74 z dne 13. 3. 1974) za GV ni treba plačati temeljnega davka od prometa proizvodov.



*Srečno novo
leto 1987*

*želi
uredništvo Gozdarskega
vestnika*

Obremenitve šoferjev gozdarskih kamionov z ropotom*

Marjan Lipoglavšek**

LIPOGLAVŠEK, M.: Obremenitve šoferjev gozdarskih kamionov z ropotom, v slovenščini, Gozdarski vestnik 44, 1986, str. 338-346, lit. 1. Pri prevozu lesa v Sloveniji smo s celodnevni meritvami jakosti ropota ob ušesu šoferja ugotovili dnevno obremenitev šoferjev z ropotom (ekvivalentno jakost) med 76 in 85 dB(A). V večini delovnih razmer so torej šoferji gozdarskih kamionov z ropotom preobremenjeni. Skupna obremenitev z ropotom je odvisna od uporabljenega tipa kamiona, od sestave časa, prevozne razdalje, lastnosti tovora in drugih delovnih razmer, npr. cest. Obremenitev je različna med posameznimi elementi dela in je največja med prekladanjem lesa, pa tudi med polno vožnjo po gozdnih makadamskih cestah. Delovne razmere šoferjev bi v bodoče morale izboljšati bolj zvočno izolirane kabine.

LIPOGLAVŠEK, M.: Lärmbelastung der LKW-Fahrer beim Holztransport, slowenisch, Gozdarski vestnik 44, 1986, 10, pag. 338-346, Lit. 1. Mit den ganztägigen Messungen des Lärmpegels am Ohr des LKW-Fahrers wurden beim Holztransport in Slowenien die tägliche Lärmbelastungen (equivalente Lärmpegel) von 76 bis 85 dB(A) festgestellt. In meisten Arbeitsverhältnissen sind also auch die Fahrer der LKW mit dem Lärm überlastet. Die Gesamtbelastung hängt von LKW-Typ, von Arbeitszeitstruktur, von Transportentfernung, von Lasteigenschaften und von anderen Arbeitsverhältnissen (z. B. Strassen) ab. Die Belastung ist unterschiedlich während verschiedener Arbeitselementen und liegt am höchsten während des Holzverladens und der Lastfahrt auf den Waldstrassen. Lärmisolierte Kabinen sollten auch beim Holztransport die Arbeitsbedingungen verbessern.

* Referat na seminarju »Ergonomika in racionalizacija prevoza lesa«, Straža 1986

** Dr. M. L., dipl. inž. gozd., izredni profesor Biotehniške fakultete v Ljubljani, VTOZD gozdarstvo, Večna pot 83, 61000 Ljubljana, YU

Na pobudo nekaterih gozdnih gospodarstev smo pred leti za utemeljevanje benefici ranega delovnega staža šoferjev zastavili raziskavo njihovih obremenitev. Pri transportu lesa nastopajo poleg psihofizioloških, klimatskih in socialnih obremenitev tudi obremenitve z ropotom in vibracijami. Ker smo omenili, da so obremenitve z ropotom pomembne za zdravje šoferjev, smo jih podrobno proučili. Hoteli smo tudi vedeti, kateri kamioni so glede ropota bolj neugodni in kateri dejavniki vplivajo na velikost obremenitev šoferjev.

V letih 1981-1984 smo ugotavljali ropot 9 tipov v slovenskem gozdarstvu uporabljenih kamionov. Z instrumenti Brüel et Kjær smo merili in beležili na papirni trak jakost ropota ob ušesu šoferja med vsemi produktivnimi delovnimi postopki. Kasneje smo izračunali za vsak postopek in za ves produktivni in delovni čas ekvivalentno jakost ropota in časovno porazdelitev ropota po jakostnih razredih. Obe vrednosti merita obremenitev delavca z ropotom in ju lahko primerjamo z dopustnimi standardiziranimi vrednostmi.

Kot ergonomsko značilnost kamionov smo v njihovih kabinah naredili pri neobremenjenem motorju frekvenčne analize ropota in ugotovili njegovo odvisnost od števila vrtljajev motorja. S pomočjo analize tahogramov, potnih nalogov, oddajnic in naših hkratnih časovnih snemanj smo se prepričali, da smo pri snemanju ropota tudi po učinkovitosti zajeli reprezentativni vzorec prevozov lesa.

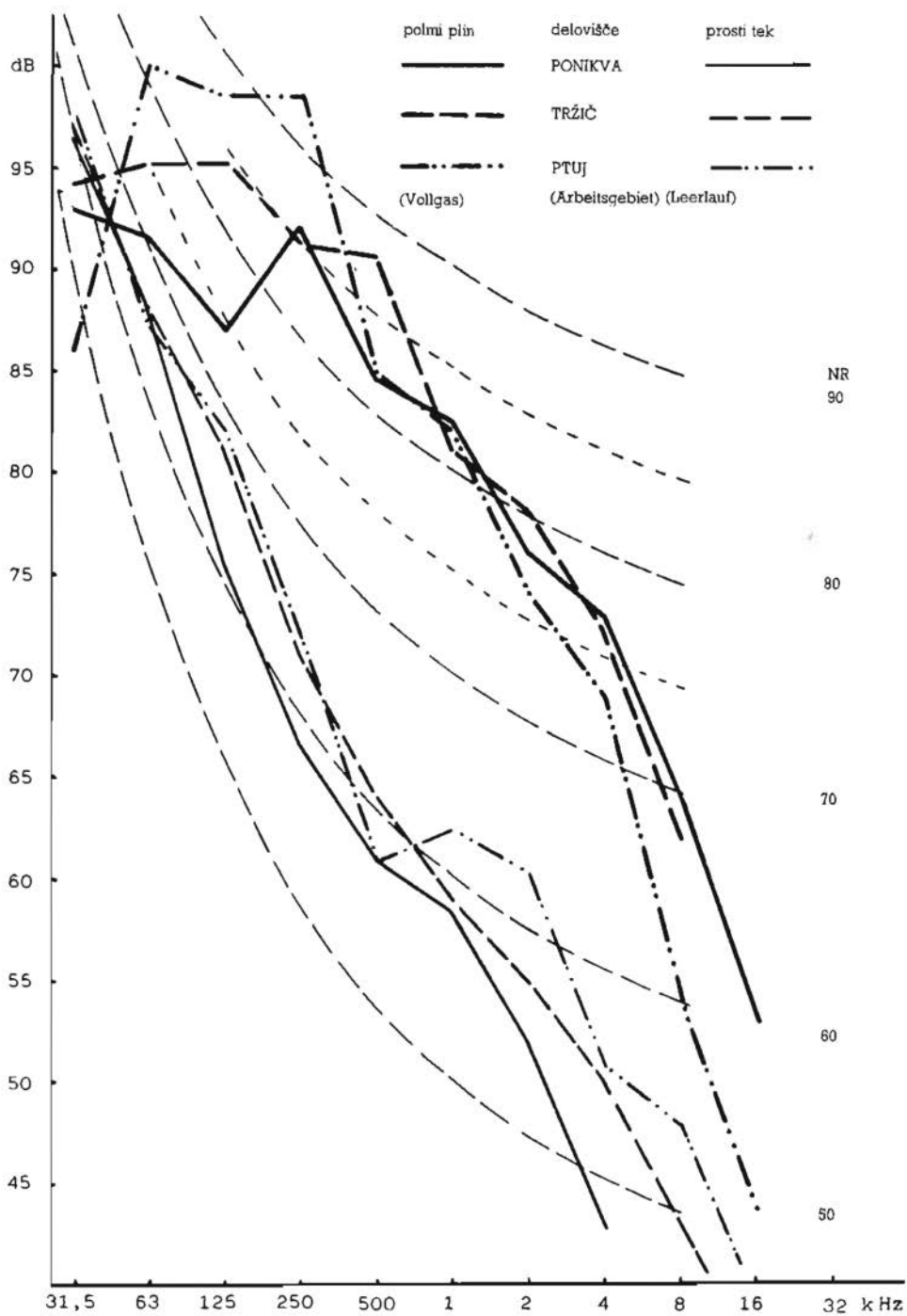
Frekvenčne analize ropota v slabo zvočno izoliranih ali pogosto zaradi zračenja tudi odprtih kabinah kažejo, da ropot pri prostem teku leži med normativnimi krivuljami 58 in 72 NR, pri polnem plinu neobremenjenega motorja pa med 73 in 92 NR. Najvišje so jakosti pri nizkih frekvencah, kjer presegajo celo 100 dB (grafikon 1 in 2).

Glede na ropot v kabini pri neobremenjenem motorju lahko tipe kamionov razvrstimo v naslednjem zaporedju (od najvišje do najmanjše jakosti): TAM 170, Magirus 232, FAP 1314, MAN 16200, Magirus 310, Roman, Magirus 256, Magirus 270.

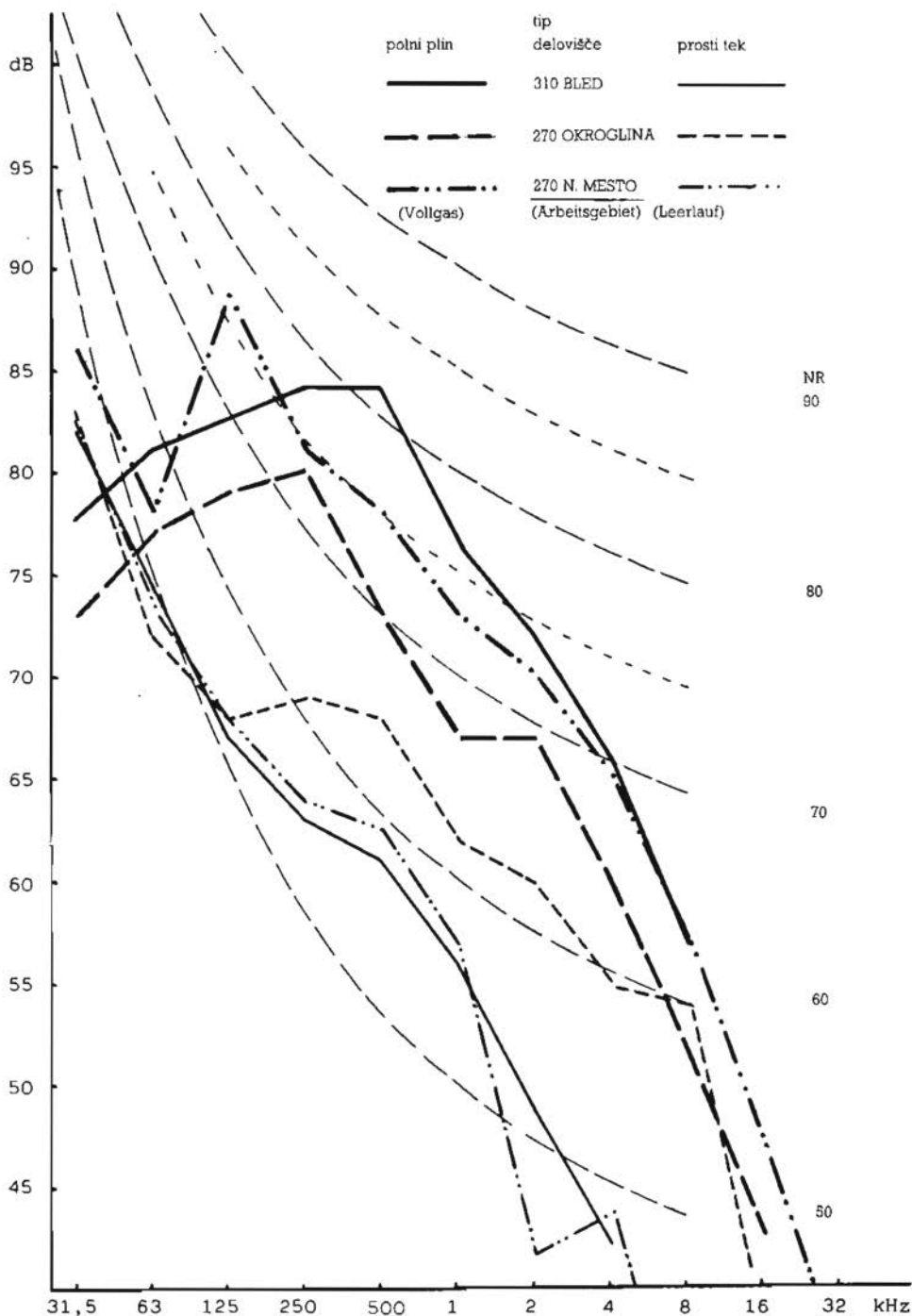
Ropot v kabini je približno linearno odvisen od števila vrtljajev motorja in pri 2000 min⁻¹ znaša, odvisno od tipa kamiona, od 77 do 85 dB(A).

Vendar pa je med prevozom lesa ropot povprečno za 1 dB(A), ekstremno pa tudi za 5 dB(A) višji. To smo ugotavljali le pri kamionu Magirus 232 (Ilirska Bistrica), ki je vozil s

Graf. 1. FREKVENČNE ANALIZE ROPOTA V KABINAH KAMIONOV TAM 170
 (Frequenzanalyse des Lärms in der Kabine des LKW-s TAM 170)



Graf. 2. FREKVENČNE ANALIZE ROPOTA V KABINAH KAMIONOV MAGIRUS
(Frequenzanalyse des Lärms in der Kabine des LKW-s Magirus)



sorazmerno visokim številom vrtljajev, kar se najbrž dogaja sicer pogosteje pri kamionih z motorji manjše moči (grafikon 3).

Obremenitev šoferjev smo ugotavljali na 14 različnih področjih s pestrimi delovnimi razmerami. Tudi med delovnimi cikli istega dne so bile zaradi različnih relacij pogosto precejšnje razlike.

Med snemanji ropota je bila povprečna prevozna razdalja 24 km (14 do 43 km), od tega 11,2 km po makadamskih gozdnih cestah. Kvaliteta in nagibi cest so bili različni. Vsi kamioni, razen Magirusa 310, so vozili s polprikolnicami dolg les. Opremljeni so bili pretežno z nakladalniki Jonsereds in Javornik. Povprečni tovor je bil od 11 do 27 ton, dnevno so kamioni prepeljali od 29 do 96 m³ lesa. Tudi šoferji so bili različni, pa tudi njihov način vožnje, vendar tega vpliva na ropot nismo ugotavljali. Snemanja smo opravili v letnih delovnih razmerah. Dnevno smo za izračun obremenitev upoštevali 1-3 cikle dela (povprečno 226 minut produktivnega časa). Sestava delovnega časa je bila tudi zelo pestra, odvisno zlasti od prevozne razdalje in velikosti tovora. V povprečju so kamioni porabili za prazno vožnjo 24 %, za polno vožnjo 31 % in za prekladanje lesa 21 % delovnega časa. Za pomožna dela in dodatni čas, ki ju

nismo v celoti spremljali, smo pri izračunu obremenitev upoštevali 23,7 % delovnega oziroma 31 % produktivnega časa (tabela 1).

Meritve ropota so pokazale, da jakost ropota med prevozom močno niha že v kratkih časovnih intervalih od tišine do kratkotrajnih konic z največjo jakostjo 83 do 100 dB(A). Med produktivnimi delovnimi operacijami je nihanje najhitrejše med prekladanjem lesa. Razlike med sicer različnimi cikli dela so majhne, saj večinoma v izračunani srednji ekvivalentni jakosti niso večje od 1 dB(A). Tudi ropot posameznih delovnih postopkov ne kaže med cikli značilnih razlik. Med delovnimi operacijami pa so nasprotno obremenitve šoferjev precej različne (tabela 2). V povprečju je obremenitev največja pri prekladanju lesa in znaša 84 dB(A). Med polno vožnjo je nekaj večja (povprečno 82 dB(A)) kot med prazno vožnjo. Prav tako je obremenitev pri vožnji po makadamu nekaj večja kot pri vožnji na asfaltu. Med pomožnim časom in med zastoji šofer večinoma ni obremenjen z ropotom (20 % delovnega časa). Zaradi večjih jakosti ropota med prekladanjem lesa in med vožnjo po makadamu lahko pričakujemo pri gozdarskih šoferjih večje obremenitve z ropotom kot pri šoferjih, ki bi z enakimi tipi kamionov vozili samo po javnih cestah.

Graf. 3. ODVISNOST JAKOSTI ROPOTA V KABINI KAMIONA MAGIRUS 232 OD ŠTEVILA VRTLJAJEV MOTORJA

(Abhängigkeit des Lärmpegels in der Kabine des LKW-s Magirus 232 von der Drehzahl)

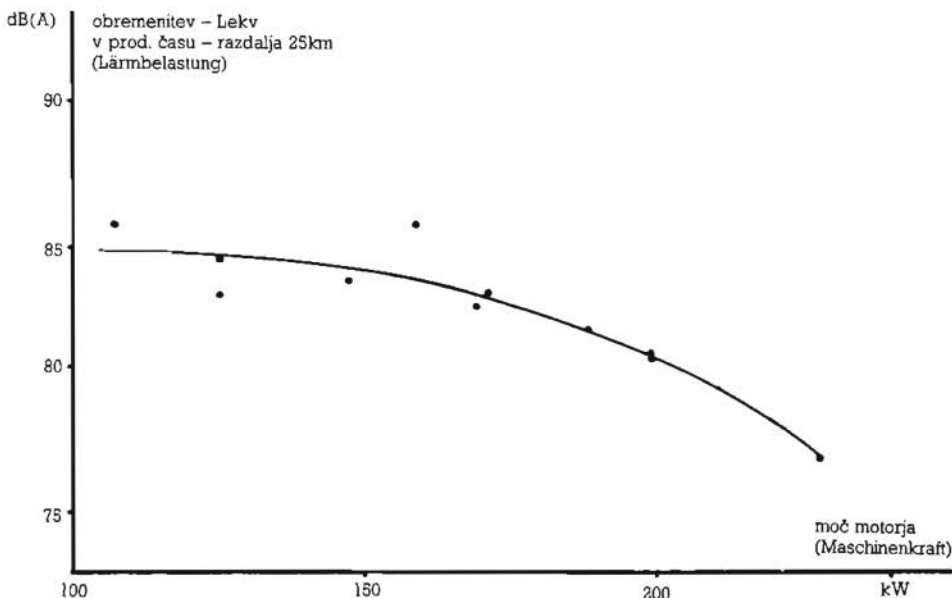


Tabela 1

DELOVNE RAZMERE MED SNEMANJEM ROPOTA KAMIONOV
(Arbeitsverhältnisse während der Lärmaufnahmen)

OZ- NA- KA	KAMION	PODROČJE SNEMANJA	REG. NO- SILNOST OTK	MOČ MO- TORJA	PREVOZNA RAZDALJA		VOZNIK		DNEVNI UČINKI	TRAJANJE DELOV- NIKA	POSNETI ROPOT	
					MAKADAM	STAROST	STAŽ	prod min				
			t	kW	km	km	let	let	m ³	km	min	prod min
1	TAM 170	Ponikva	14,2	125	8,0	16,7	22	0,5	42	128	562	243
2	TAM 170	Tržič	13,7	125	12,2	31,2	33	12	38	148	564	200
3	TAM 170	Ptuj	16,0	125	6,0	17,5	26	0,1	29	105	512	215
4	FAP 1314	B. Bistrica	16,0	107	12,0	21,0	32	8	64	168	600	270
5	FAP 1314	Tržič	15,0	107	12,0	23,7	31	11	39	174	617	328
6	ROMAN 19215	Kočevo	26,0	159	14,0	32,5	36	10	85	215	604	224
9	RABA MAN	Kočevo	26,0	169	2,0	16,7	45	22	84	119	478	236
7	MAN 16200	Vrhnika	17,0	147	11,0	14,0	53	27	47	90	367	159
8	MAN 16200	Pernice	16,4	147	8,5	21,7	35	10	42	142	537	221
11	MAGIRUS 270	Okroglina	26,0	199	23,5	42,5	50	13	45	170	504	352
12	MAGIRUS 270	Novo mesto	24,0	199	7,0	23,0	40	19	58	158	693	169
15	MAGIRUS 232	Il. Bistrica	27,0	171	18,0	36,0	34	7	70	216	591	310
16	MAGIRUS 310	Bled (solo)	12,0	228	17,0	20,0	31	6	42	135	578	151
17	MAGIRUS 256	Pivka	28,0	188	6,0	20,0	49	25	96	160	515	85
POVPREČNO					11,2	24,0			56	152	552	226

Ugotovljene dnevne obremenitve šoferjev gozdarskih kamionov so močno odvisne od tipa kamiona in sestave delovnega časa po operacijah in zato tudi od delovnih razmer. V produktivnem času znašajo od 77 do 86 dB(A). Preračunane na delovni čas vedno presegajo z jugoslovanskim pravilnikom dovoljeno dopustno mejo za rutinsko duševno delo 70 dB(A). Niso sicer tolikšne, da bi povzročale pri večini šoferjev zdravstvene okvare sluha, zagotovo pa ovirajo delo in zmanjšujejo delovno sposobnost šoferjev. Preračunane na povprečno razdaljo prevoza lesa v Sloveniji znašajo obremenitve šoferjev z ropotom v produktivnem času 83 in v delovnem 82 dB(A). Po ekvivalentni jakosti ropota med delom v različnih posnetih delovnih razmerah lahko posnete tipe kamionov razvrstimo takole:

84 dB(A) TAM 170, FAP 1314
 83 dB(A) ROMAN, MAN 16200, RABA MAN
 79 dB(A) MAGIRUS 232, 256, 270, 310

Če obremenitev šoferjev ocenjujemo po časovni razporeditvi jakosti ropota med prevozom lesa, dobimo nekoliko drugačno, vendar podobno sliko. Razlike med tipi kamionov so nekoliko drugačne. Še vedno so najbolj neugodni kamioni FAP in TAM, najugodnejši pa so kamioni Magirus, kjer večkrat ne pride do preobremenitev (grafikon 4).

Primerjava z jugoslovanskim pravilnikom, ki dopušča kratkotrajni ropot jakosti nad

70 dB(A) vendarle pokaže, da so šoferji na večini delovišč in kamionov preobremenjeni z ropotom.

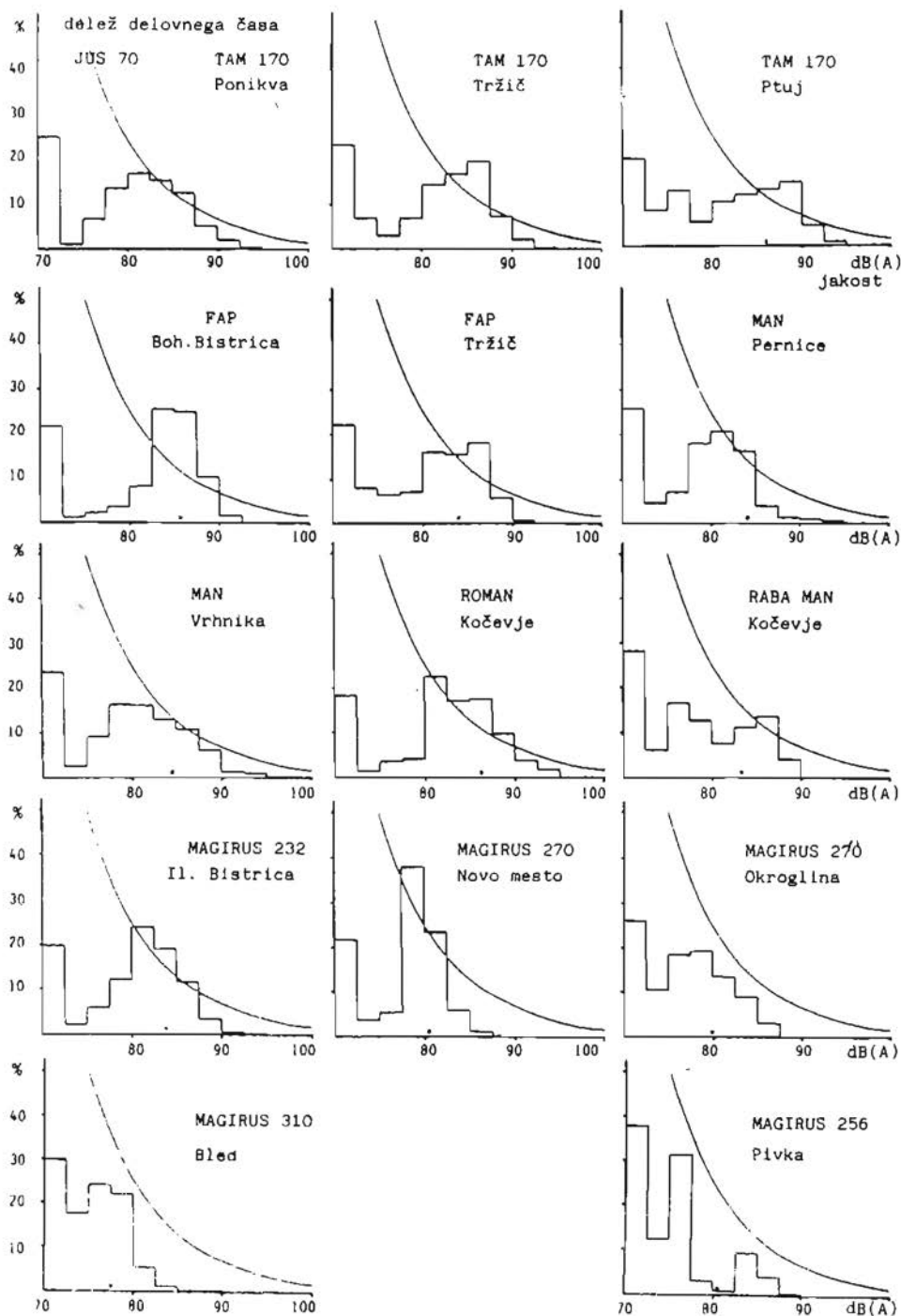
V raziskavi smo iskali še različne dejavnike, od katerih je odvisna obremenitev šoferjev z ropotom med prevozom lesa. Ugotovili smo, da so dnevne obremenitve odvisne od ropota, ki smo ga izmerili v kabini neobremenjenih kamionov, vendar ta odvisnost zaradi vpliva delovnih razmer in načina vožnje posameznega šoferja ni tesna (grafikon 5). Vpliv prevozne razdalje na obremenitev je neznatni in neznačilen. Ker na kratkih razdaljah hrupno prekladanje lesa traja relativno dalj časa, je obremenitev šoferjev nekaj večja. Če ločeno opazujemo kamione Magirus in ostale tipe pa lahko morda ugotovimo obratno celo nekaj večje obremenitve na daljših prevoznih razdaljah, zlasti po makadamu. Novejši kamioni, ki imajo močnejše motorje, povzročajo manjše obremenitve šoferjev z ropotom. Verjetno je tako tudi zato, ker močnejši motor omogoča delo z nižjim številom vrtljajev motorja (grafikon 6).

Čeprav smo presojali obremenitve na različne načine, moramo oceniti, da pomeni ropot tudi pri prevozu lesa neugodno ekološko obremenitev šoferjev, ki je ne moremo odpraviti. Novejše bolj zvočno izolirane in zračne kabine kamionov bodo le postopoma izboljšale delovno okolje. Še dolgo bo neresljiva obremenitev šoferjev med prekladanjem lesa, ko jih ni mogoče zavarovati.

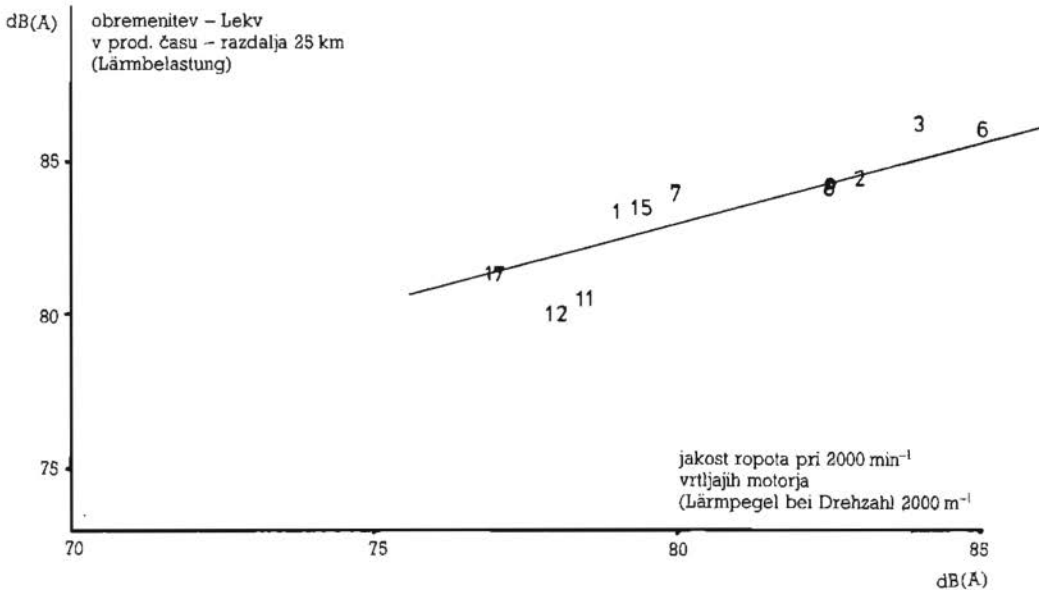
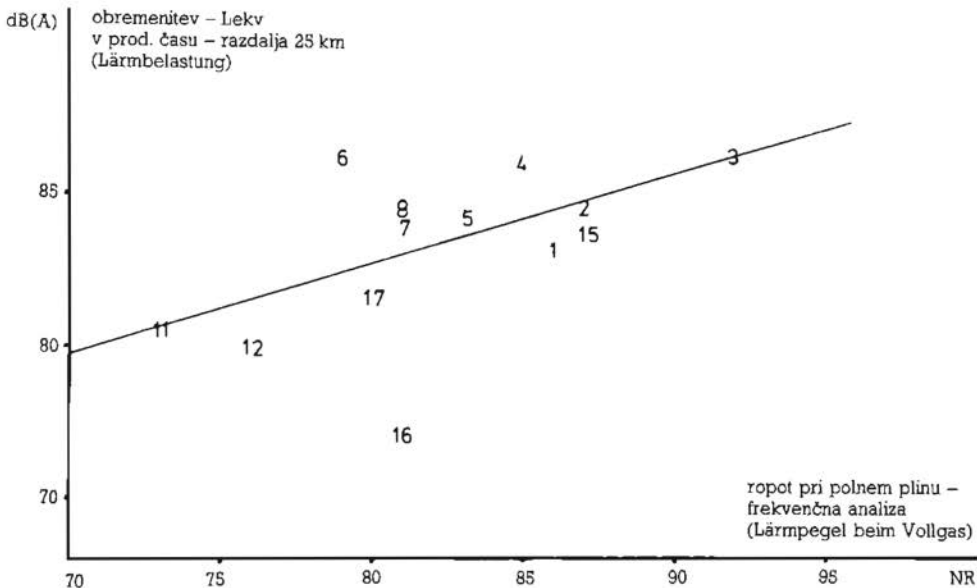
Tabela 2
 OBREMENITEV ŠOFERJEV Z ROPOTOM MED DELOVNIMI OPERACIJAMI PREVOZA LESA
 (Lärmbelastung der LKW-Fahrer bei Arbeitselementen des Holztransportes)

OZNAKA		3	2	1	4	5	6	9	8	7	15	12	11	17	16	
KAMION		TAM 170			FAP 1314		RO- MAN	RABA MAN	MAN 18200	MAG 232	MAG 270	MAG 256	MAG 310			
KRAJ		PTUJ	TRŽIČ	PONIKVA	BOH BISTRICA	TRŽIČ	KOČEVJE	KOČEVJE	PERNICE	VHRNIKA	IL BISTRICA	NOVO MESTO	OKROGLJANA	PTVKA	BIED	POVPREČNO
		ekvivalentna jakost ropota letkv - db(A)														
PRAZNA VOŽNJA	ASFALT MAKA- DAM	15,1	84,4	80,1	84,5	84,8	78,1	77,9	81,6	79,1	80,0	77,6	77,2	76,1	76,2	
		85,2	85,2	81,6	84,9	84,4	84,5	76,0	84,5	86,5	82,3	79,6	77,5	75,5	76,9	
NAKLADANJE		79,9	80,1	86,9	87,2	81,5	88,1	85,2	86,1	81,1	85,1	82,0	82,7	85,4	78,1	
POLNA VOŽNJA	MAKA- DAM ASFALT	89,2	86,4	83,1	84,9	84,8	84,5	78,6	79,6	84,5	84,3	79,4	77,7	76,1	75,0	
		86,8	83,4	81,0	86,5	84,4	83,5	77,5	81,6	81,9	83,1	79,1	77,4	-	76,4	
RAZKLADANJE		80,0	79,8	85,8	-	83,5	88,4	84,5	90,3	85,6	83,4	82,2	84,8	-	80,6	
PRODUKTIVNI ČAS		85,8	84,8	84,4	85,6	84,2	86,1	82,8	83,5	84,1	83,3	80,4	79,9	80,3	77,2	
POSNETI POMOŽNI ČAS IN ZASTOJI		81,9	79,9	80,6	82,3	77,3	82,7	76,4	76,9	80,0	83,2	76,2	79,4	-	74,4	
VES POSNETI ČAS		85,6	84,7	84,3	85,5	83,9	85,9	82,8	83,4	84,1	83,3	80,3	79,9	80,3	77,2	
PRAZNA VOŽNJA	ASFALT MAKA- DAM	80 - 85						78 - 82		76 - 80				80		
		82 - 85						76 - 87		76 - 82				82		
NAKLADANJE		80 - 87						81 - 88		78 - 85				84		
POLNA VOŽNJA	MAKA- DAM ASFALT	83 - 89						79 - 85		75 - 84				82		
		81 - 87						78 - 84		76 - 83				82		
RAZKLADANJE		80 - 86						85 - 90		81 - 85				84		
PRODUKTIVNI ČAS razdalja	25 km	85						84		80				83		
DELOVNI ČAS razdalja	25 km	84						83		79				82		

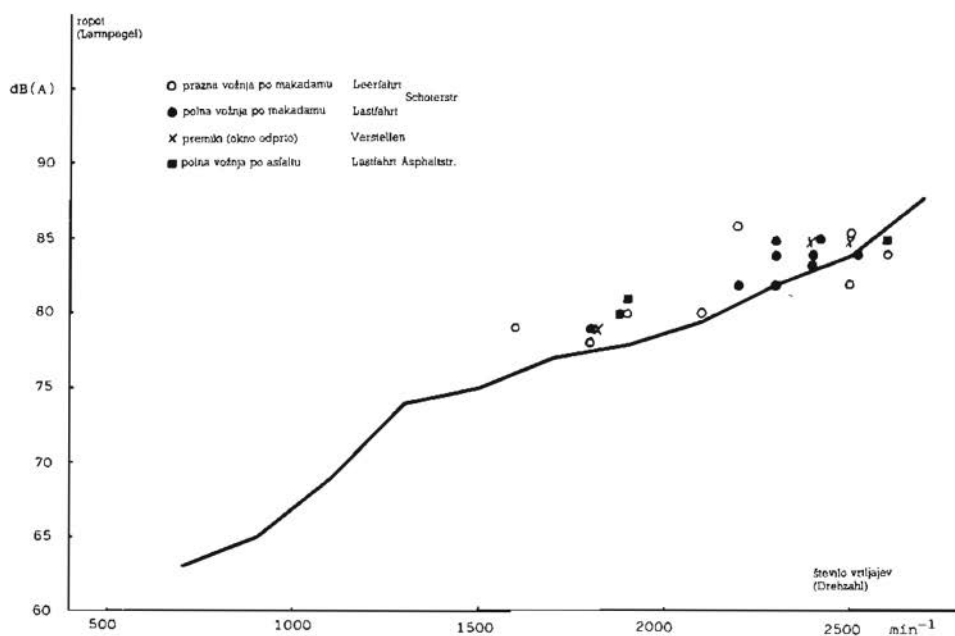
Graf. 4. ČASOVNA RAZPOREDITEV ROPOTA V DELOVNEM ČASU PRI DELU Z RAZLIČNIMI KAMIONI
(Zeitliche Verteilung des Lärmpegels beim Holztransport)



Graf. 5. ODVISNOST OBREMITIVNE ŠOFERJA Z ROPOTOM OD ROPOTA V KABINI PRI NEOBREME-
 NJENEM MOTORJU KAMIONA
 (Abhängigkeit der Lärmbelastung von dem Lärmpegel in der Kabine)



Graf. 6. ODVISNOST OBREMNITVE ŠOFERJEV Z ROPOTOM OD MOČI MOTORJA KAMIONA
(Abhängigkeit der Lärmbelastung von der Maschinenkraft)



LITERATURA

1. LIPOGLAVŠEK, M., TRKMAN, M.: Obremenitev šoferjev gozdarskih kamionov, Biotehniška fakulteta, VTOZD za gozdarstvo, IGLG; Strokovna in znanstvena dela št. 90, Ljubljana 1986.

O gospodarjenju z gozdovi na državni gosposčini Studenice na prehodu iz 18. v 19. stoletje

Jože Maček*

MAČEK, J.: O gospodarjenju z gozdovi na državni gosposčini Studenice na prehodu iz 18. v 19. stoletje. *Gozdarski vestnik* 44, 1986, 10, str. 347–350. V slovenščini, povzetek v nemščini. V razpravi je obdelano gozdarstvo na državni gosposčini Studenice na podlagi Opisa posestev (Güterbeschreibung) iz leta 1802. Gosposčina je imela 2540 oralov gozdov, ki so bili raztreseni v različnih krajih, le 588 oralov je bilo primernih za posek. V gozdovih so imeli podložniki služnostne pravice do drv, paše in stelje in jim je zato gosposčina za njihov odkup namerala odstopiti 2/3 svojih gozdov. Gosposčina gozdov še ni izrabljala na industrijski način ali za prodajo v druge kraje, temveč le za skromno prodajo drv lastnim in tujim podložnikom. V žirovih in želodovih letih je bila v gozdovih zelo razširjena svinjska paša. K povprečnemu letnemu čistemu donosu gosposčine (5408 fl 10 kr v letih 1793–1801) je gozd prispeval 3,14 %, od tega je odpadlo na les 0,76 %, 2,38 % pa na svinjsko pašo. Na tej gosposčini so umetno nasadili majhen hrastov gozd in majhen nasad robinije. Sicer gozdov niso gojili.

MAČEK, J.: Forest Management on the State Estate Studenice at the Turn of the 18th Century. *Gozdarski vestnik* 44, 1986, 10, pag. 347–350. In Slovene, summary in German. The paper deals with forestry on the state estate Studenice according to its specification from 1802. The estate possessed 2548 yokes of forest, widely scattered over a large area. Only 566 yokes were convenient for an exploitation by cutting down. Subjects had servitude rights in the forests (firewood, pasture, and strawing), therefore the estate was ready to sell 2/3 of its forests to them. The estate itself wasn't exploiting the forests at the time in question in an industrial manner or by trading with other places. The selling was moderate and limited to its own as well as foreign subjects. When beech-nuts and acorns were abundant pig pasture was very popular. The forests gave 3,14 % of the average annual net incomes of the estate (5408 fl 10 kr in the period from 1793 to 1801), wood participated with 0,76 % and the pig pasture with 2,38 %. On this estate a little oak wood was planted as well as a small plantation of Robinia. Beside these no other forest cultivation took place.

* J. M. red. prof., dr. agr. zn., dr. ekon. zn., dipl. inž. agr., dipl. ocon. Biotehniška fakulteta, VTOZD za agronomijo, Yu-61001 Ljubljana, Jamnikarjeva 101.

Državna gosposčina, oziroma natančneje, gosposčina verskega sklada, v Studenicah, je nastala leta 1782 iz posesti ukinjenega samostana dominikank. Prešla je v upravo administracije državnih posestev v Gradcu. Pod omenjeno administracijo je ostala do leta 1827, ko jo je kupil Alojz Šparovec. Nato je menjala še dva zasebna lastnika, dokler je niso leta 1886 ponovno kupile za samostan redovnice magdalenke. V njihovi lasti je ostala do leta 1943.

Studenice je kot hospic leta 1237 ustanovila Zofija, vdova koroškega plemiča, ki je bila iz rodu Rogaških. Leta 1245 so Zofija in njeni sorodniki ustanovili tam ženski dominikanski samostan »Marijin studenec«. Pozneje se je uveljavilo ime Studenice. Ustanovniki in drugi plemiči so samostan obdarovali z zemljišči, sogorniki in podložniki v njegovi okolici, vzhodno od Pragerskega, južno od Maribora, na Koroškem in na Dravskem polju. Samostan si je od Henrika Rogaškega pridobil nižje sodstvo.¹ Ker studeniška gosposčina, kot tudi druga bivša samostanska posestva v državni upravi, niso dajala pričakovanih dohodkov, so pristojni deželni in državni organi (omenjena administracija ter gubernij v Gradcu in dvorna komora na Dunaju) večkrat razpravljali o njihovih prodaji zasebnikom. Za to pa je bilo potrebno gosposčine dobro opisati, natančno izmeriti njihova zemljišča, ugotoviti njih prihodke in izdatke ter pripraviti prodajno ponudbo. Po naročilu cesarja in nadvojvode Karla je graška administracija v tej zvezi izdala nalog, da morajo upravniki z osebjem vseh gosposčin napraviti opise posestev (tako imenovane Güterbeschreibung), od katerih nam najstarejši lahko rabijo kot prvovrsten zgodovinski vir za obdobje pred dobrimi stodevetdesetimi leti.

Opis gosposčine Studenice² ima priključene bilance z različnimi zanimivimi podatki za leta 1793 do 1801. Tako lahko dobimo izvrsten vpogled v gospodarjenje precej velike gosposčine, kot je studeniška tedaj bila, v strukturo njenih gospodarskih panog in njihov delež v končnih dohodkih. V tej razpravi

¹ Pirchegger, H.: Die Untersteiermark in der Geschichte ihrer Herrschaften und Güten, Städte und Märkte. Buchreihe der Südostdeutschen Historischen Kommission, Bd. 10, München 1962, str. 137–138.

² Historische Beschreibung des Guts zum steiermärkischem Relig. Fonds gehörigen Staatsherrschaft Studenitz, 1802. Štajerski deželni arhiv v Gradcu, Herrschaft Studenitz Schuber 1, Heft 1.

želimo prikazati stanje gozdov na podlagi poglavja o gozdarstvu³ iz omenjenega opisa in na podlagi prilog iz bilanc gospodarjenje z gozdovi na studeniški gosposčini. Opis gozdarstva je v izvorniku podan v obliki vnaprej postavljenih shematiziranih vprašanj, na katera je upravnik gosposčine odgovarjal. Sorazmerno podrobni podatki omogočajo precej dobro rekonstrukcijo tedanjih razmer v studeniških gozdovih.

Gozdove te gosposčine so gotovo prvič ocenili in opisali pri terezijanski davčni rektifikaciji, okoli leta 1748, drugič pa so jih manipulanti mehanično izmerili za predvideno jožefinsko davčno regulacijo v letih od 1783 do 1786. Geodetsko studeniški gozdovi do leta 1802 še niso bili izmerjeni. Izvirni podatki o njihovih površinah so bili v knjigah davčnih fasij omenjene davčne regulacije, ki so bile shranjene na sedežu nabornih okrajev, kjer so bili studeniški gozdovi, to pa so bili Studenice, Zbelovo, Zgornja Polskava in bivše posestvo dominikancev v Ptuj. Gozdovi so skupno merili 2548 oralov, 430 kvadratnih sežnjev. Sestavljali so jih tile gozdni kompleksi: Vothof, Stanosko, ? Dolgi vrh (Langengupf), Žabjek, Breznica, Košnica, Verhole, Kočno, Brodnik, Pretrež, Stopno, Strug, Pečke, Sesterše, Lošec, Varoš, Dežno, Premi oziroma Loke in Doklezen.⁴

Od teh gozdov je bilo prestarjih za pridobivanje lesa normalne kakovosti 245 oralov, primernih za posek je bilo 566 oralov, primernih za posek v obdobju krajšem kot 15 let je bilo 81 oralov, za posek čez 15 do 30 let 118 oralov, za posek čez 30 do 40 let 168 oralov, za posek čez 40 do 60 let 413 oralov, praznih gozdnih zemljišč brez drevja za posek je bilo okoli 957 oralov. Ocenjena zaloga je bila 107.162 klafter trdega in 6179 mehkega lesa. Možni letni posek bi bil 2392 klafter trdega in 123 klafter mehkega lesa. Za ta les bi bilo mogoče, ob drugačnih načinih izrabe lesa iztržiti letno 1420 fl. Podložniki so letno dobivali po 915 bukovih dreves.⁵

Gozdovi še niso bili razdeljeni v oddelke. Sekali jih niso na golo, temveč na prebiralni način, tako podložniki, ki so do lesa imeli služnostne pravice, kot tudi gosposčine za svoje potrebe in za skromno prodajo. Strokovne ocenitve gozdov še niso opravili. Po-

datki o lesnih zalogah in o možnem letnem poseku temeljijo na podatkih jožefinske davčne regulacije, na oceni ali pa na presoji gornjegrajskega nadgozdarja, ki je bil s studeniškimi gozdovi dobro seznanjen. Letni posek so dobili tako, da so domnevno lesno zalogo posameznih kompleksov delili s številom let, v katerih bodo kompleksi zreli za posek.

Gozdovi so se pomlajevali na naravni način, brez setve semena ali saditve sadik. Izjemi pa sta tile: pred nekaj leti so poleg bočjih vinogradov zasadili poldrug oral s hraslovimi sadikami, leta 1802 pa so po nalogu gubernija posejali 400 kvadratnih klafter s semenom akacije. Podložniki-upravičenci do lesa, so imeli dolžnost vsako leto posaditi šest hraslovih sadik; vendar pa tega niso opravljali povsod in vsako leto. Umetno pomlajevanje gozdov je bilo po mnenju gosposčine nesmiselno dotlej, dokler služnostne (servitutne) pravice podložnikov niso bile urejene, dokler gosposčina ne bi imela svojega, od podložnikov ločenega gozda, na katerem bi uvedla urejeno gozdarjenje in dokler ne bi imela svojega gozdarja.

V letih 1793 do 1801 ni bilo nobenih gozdnih požarov. V gozdovih je bilo prepovedano kajenje in pletenje pastirskih ognjev.

Do prostega lesa so bili upravičeni podložniki tistih uradov, ki so bili v bližini gozdov. Pravica je temeljila na rabi od nekdaj, kot so izjavile redovnice in na davčnih napovednih tabelah od zadnje davčne regulacije, ki so jih v prepisu imeli na upravi gosposčine. Le podložniki iz urada Gorica, ki so bili oddaljeni od gosposčinskih gozdov, so za potreben les plačali skromno ocenjeno vrednost. Pravica podložnikov do lesa sicer ni temeljila na določeni, vnaprej predpisani količini, ampak na omejeni količini, ki je bila potrebna za njihovo gospodarstvo. Če bi bili hoteli izračunati njihove služnostne pravice do lesa, bi morali te potrebe ugotoviti pri vsakem podložniku posebej. Podložniki niso od gosposčine dobili nobenih nakazil za les. Oglasili so se le pri (kmečkem) logarju, ki jim je odkazal njihovim potrebam primerno število dreves.

Koliko so podložniki letno resnično posekali lesa, ni bilo mogoče ugotoviti, ker pozneje omenjeni logarji dotlej niso vodili o tem nobenega pregleda. Služnostna pravica do lesa se je nanašala le na les za kurjavo, predvsem na bukov les. Gosposčina je menila, da se teh pravic lahko reši le z dodelitvijo gozdov v last podložnikom v razmerju z velikost-

³ Von der Beschaffenheit der Forste und Waldungen. Ibid. f. 21-28.

⁴ kot opomba², str. 121-123.

⁵ istotam.

jo njihove posesti in glede na potrebe, s tem, da bi se ti odrekli vsem nadaljnjim služnostnim pravicam. Morali pa bi se obvezati, da bodo z gozdovi gospodarili ustrezno, kar bi nadzoroval gosposčinski nadgozdar, da gozdov ne bi opustošili in bi se potem ponovno pojavili kot prosilci za les pri gosposčini. Za odpravo servitutnih pravic do lesa v gozdovih je gosposčina predvidela razdelitev dveh tretjin svojih gozdov med podložnike, torej 1698 oralov, za povsem prosto gospodarjenje pa bi gosposčini preostalo 849 oralov.

Kraje lesa iz gozdov so bile zelo pogoste. Odkritje storilcev pa je bilo zelo težavno zato, ker gosposčina ni imela svojega stalnega, posebej nastavljenega, poštenega in od podložnikov neodvisnega gozdarja. Nadzor nad precej obsežnimi gosposčinskimi gozdovi so opravljali »honorarno« kmečki logarji, ki so za to prejeli skromno nagrado od 4 do največ 10 fl letno. Ti logarji so bili deloma revni, deloma sebični, bili so seveda v tesnih zvezah s podložniki, in so zato gledali predvsem nase, potem so držali s sosedji-podložniki in šele na koncu so bile koristi gosposčine. Večina tatov lesa je ostala v takih razmerah neodkrita. Po mnenju gosposčine so največ lesa pokradli ti logarji sami v soglasju s podložniki (Die vielen Holzrentfremdungen deren Thäter nicht entdeckt werden, schreibt man grösstenteils den Bauernförstern selbst und den mit Ihnen einverstandenen Unterthanen zu).⁶ Le z nastavitvijo pravega gozdarja bi bilo mogoče kraje preprečiti.

Podložniki ali drugi ljudje drevja v gozdovih niso namerno poškodovali. Drevje so normalno podirali poldrug čevelj visoko. Panjev niso izkopavali za kurjavo. Obsekavanje drevja za vejnik v studeniških gozdovih ni bilo znano.

V vseh gozdovih so imeli podložniki pravico do paše in grabljenja stelje. Obe pravici so imeli predvsem seveda v bližnjih gozdovih. Paša ni bila omejena ne s številom glav živine, ne s časom. Pasli so, ko so, in dokler so vremenske razmere dopuščale. Le podložniki urada Medinci gosposčine Zgornja Polskava so poleg domačih podložnikov v gozdu Sesterše od nekdanj pasli 10 do 12 konj proti dajatvi 45 krajcarjev za vsakega. Domači podložniki so skušali pašne pravice razširiti tudi na gozdne parcele, na katerih jih dotlej niso imeli.

Skrivnih poti v gozdovih ni bilo, ker so podložniki imeli pravico do drv, stelje in paše in zato ni bilo razlogov, da bi se skrivoma podajali v gozdove. Klateži se v gozdovih niso drževali; pač pa se je ob naborih dogajalo, da se je več mladeničev skrilo v gozdove Boča.

Lesi niso prodajali po vnaprej določenih tarifah, temveč po presoji logarjev na kraju samem glede kakovosti lesa, možnostih spravila iz gozda in pod. Bukev so zaračunali 1 do 3 fl, hrast od 3 do 12, celo do 15 fl. Če bi gosposčina hotela vpeljati prodajo drv, bi za sečno plačala za klatro 36, za spravilo iz gozda in prevoz pa 45 do 51 krajcarjev. Zanimivo je, da si je pri aboliciji tlake gosposčina pridržala obvezne dnine za pripravo drv in lesa za lastne potrebe. Vendar te vrste dnine ni izrabljala, ker jih je z normalnim plačilom drvarjem in prevoznikom dobivala dosti ceneje.

V zadnjih devetih letih (1793–1801) je studeniška gosposčina prodajala svojim podložnikom v uradu Gorica in drugim tujim podložnikom največ bukovine in nekaj malega slabe hrastovine za plotove. Največ je iztržila leta 1799, najmanj leta 1796. Razširjena je bila tudi še paša svinj v letih, ko je obrodil žir in želod. Zanj so podložniki v povprečju plačali letno 129 fl. Gosposčina je imela v svojih gozdovih pravico nizkega in visokega lova, ki pa ju je dala v zakup. Zakupnina je v povprečju znašala 39 fl letno.

Za nadzor nad gozdovi je gosposčina imela nameščenih osem »honorarnih« kmečkih logarjev z že omenjenim skromnim plačilom. Poleg tega so prejeli od prodanih dreves še »Marque Stockgroschen«⁷ neko nagrado, ki je na drugih državnih gosposčinah doslej še nisem zasledil. Prav tako tudi to vrsto logarjev le še v Jurklostru. Stroški za plačilo logarjev so znašali letno 89 fl. Gosposčina je imela zelo majhne stroške za gojitvijo gozdov; v letih 1794, 1795 in 1801 povprečno letno 2 fl 53 kr.

Glede na to, da je imela gosposčina majhne izdatke za gozdove, pravzaprav samo za plačevanje kmečkih logarjev, je bilo gozdarstvo na njej skromno rentabilno. Za hlodovino je v povprečju 9 let (1793–1801) iztržila 195 fl 11 kr, za drva 10 fl 4 kr letno. Za podiranje in prevoz lesa je imela povprečno letno stroškov 167 fl 46 kr. Če k letnim dohodkom za les prištejemo še letne dohodke od svinjske paše 129 fl in podobno kot na drugih gosposčinah, tudi na studeniški ne štejemo nad-

⁶ istotam, str. 24.

⁷ ibid. fo dtr. 28.

zora nad gozdovi kot strošek gozdarske panoge, ampak kot strošek uprave gosposčine, tedaj se izkaže kot denarni prebitek pri dohodkih iz gozdov približno 170 fl letno, kar znaša 3,14 % povprečnega letnega čistega donosa gosposčine (5408 fl 10 kr). Od tega odpade na dohodek od lesa 0,76 %, na dohodek od svinjske paše 2,38 %.

Za primerjavo tedanje denarne vrednosti lahko služijo navedbe o cenah lesa in dnin, dodatno pa morda še tele: konj dobre pasme v najboljših letih je stal 130 fl, vozni vol 65 fl, tele 7 1/2 fl, funt (okoli 1/2 kg) govedine 6 1/2 kr, svinjine 7 kr, letna zakupnina za oral njive 40 fl.⁸

ZUSAMMENFASSUNG

In der Abhandlung wird die Waldwirtschaft der Staats (Religionsfonds) herrschaft Studenice (Studenitz) die ehemals dem Dominikanerinnenkloster ebendort gehörte, anhand der Güterbeschreibung aus dem Jahre 1802 vorgestellt. Diese Staatsherrschaft entstand aus den Besitzungen des 1782 aufgelösten Klosters. Ihr Waldbesitz belief sich auf 2548 Joch, der sich auf 19 Wälder mit slowenischen Flurnamen in verschiedenen Ortschaften erstreckte.

Die geodätische Waldausmessung wurde bis 1802 noch nicht durchgeführt. Die Wälder unterlagen praktisch keiner forstlichen Pflege, die Herrschaft hatte damit praktisch nicht erwähnenswerte Kosten. Die Waldaufsicht war acht Bauernförstern mit geringer (4 bis höchstens 10 fl) Entlohnung übertragen. Diese Art von Forstpersonal wurde bisher auf dem slowenischen Gebiet nur noch auf der Staatsherrschaft Jurkloster (Gairach) angetroffen. Diese Aufsicht funktionierte aber nicht, da nach Angaben der Herrschaft eben diese Förster die meisten Holzentfremdungen bewirkten. Die Wälder waren mit den für dieses Gebiet üblichen Baumarten bewachsen, weit vorherrschend mit Buche und im geringen Anteil mit Eiche.

Die Wälder wurden für keine industrielle Zwecke oder Bauholz, sondern hauptsächlich nur für Brenn (Scheiter) holzanfertigung, jedoch nicht in der Herrschaftsregie, benutzt. Der Aushieb war gering, folglich waren auch die Reineinnahmen aus dem Waldbau bescheiden (41 fl 29 kr jährlich im Durchschnitt der Jahre 1793–1801). Für die Schweinemast erhielt die Herrschaft durchschnittlich 129 fl jährlich. Wegen der geringen Forstpersonalausgaben war der Waldbau auf der

Staatsherrschaft Studenice mässig rentabel. Der Beitrag des Waldes zu den Reineinnahmen der Herrschaft (5408 fl jährlich) belief sich auf 3,14 %, wobei auf Holz 0,76 % und die Schweinemast 2,38 % entfiel.

Die Wälder der Herrschaft waren fast alle mit Passivservitutsrechten auf Holz, Weide und Streu zugunsten der eigenen, in unbedeutenden Ausmass auch zugunsten fremder Untertanen belehnt. Diese Herrschaft beabsichtigte zwei Drittel ihrer Wälder an die Untertanen abzutreten um sich der Servitutsrechte zu entledigen.

⁸ Maček, J.: O gospodarjenju z gozdovi na državnih gosposčini v Konjicah na prehodu iz 18. v 19. stoletje. Gozdarski vestnik XXXV, 4, 1977, str. 141–149. Die Waldwirtschaft auf der Staatsherrschaft Studenice am Übergang aus dem 18. ins 19. Jahrhundert

Medsebojna povezanost različnih nivojev načrtovanja v gozdarstvu

Franc Perko*

PERKO, F.: Medsebojna povezanost različnih nivojev načrtovanja v gozdarstvu. *Gozdarski vestnik* 44, 1986, 10, str. 351–355, lit. 3. Prispevek obravnava medsebojni vpliv in povezanost različnih nivojev načrtovanja v gozdarstvu: od gozdnogospodarskega načrta območja prek načrta gospodarske enote do detaljnega gojitvenega načrta.

PERKO, F.: Relationship between different levels of planning in the forestry. *Gozdarski vestnik* 44, 1986, 10, pag. 351–355, ref. 3. The relationship and influence between different levels of planning in the forestry is represented in this article: from the regional forestry plan to the unit forestry plan and finally to the detailed cultivation plan.

1. UPORABA GOZDOV IN GOSPODARJENJE Z NJIMI

O uporabi gozdov in gospodarjenju z njimi Zakon o gozdovih pravi:

Gozdove je treba uporabljati in z njimi gospodariti pod pogoji, ki zagotavljajo njihovo smotno izkoriščanje ter ohranitev in krepitev njihovih splošno koristnih funkcij (lesnoproizvodna, varovalna, hidrološka, klimatološka, higiensko-zdravstvena, estetska, turistično rekreativna, poučna, raziskovalna, obrambna).

Ti pogoji so:

- trajnost gozdov in njihovih funkcij
- naraščanje prirastka in donosov
- medsebojna usklajenost gojenja in izkoriščanja
- trajna in racionalna regeneracija gozdov

– najustreznejše izkoriščanje zmogljivosti gozdnih rastišč v okviru naravnega razvoja gozdnih združb.

Uresničevanje gornjih pogojev se zagotavlja po posameznih gozdnogospodarskih območjih in strokovno usmerja z gozdnogospodarskimi načrti.

Gozdnogospodarski načrti so: gozdnogospodarski načrti območij in gozdnogospodarski načrti gospodarskih enot. Z gozdnogospodarskimi načrti se ugotavlja stanje gozdov ter na podlagi bioloških zakonitosti razvoja gozda določa biološko optimalno izkoriščanje, gojenje in varstvo gozdov, ob pogojih in na način, da se zagotavlja trajnost gozdov in njihovih funkcij.

Gozdnogospodarski načrt se v času veljavnosti spremeni in dopolni, kadar se ugotovi, da ga ne bi bilo mogoče izvrševati zaradi nepredvidenih sprememb v gozdovih ali ker niso zagotovljeni ekonomski, tehnološki ali kadrovski pogoji, predvideni s planskimi akti.

Izvrševanje gozdnogospodarskih načrtov je obvezno.

2. POVEZANOST MED NAČRTOM OBMOČJA, NAČRTOM GOSPODARSKE ENOTE IN DETALJNIM GOJITVENIM IN SEČNO-SPRAVLJNIM NAČRTOM

Z gozdnogospodarskimi načrti območij se ob upoštevanju bioloških zakonitosti razvoja gozdov opredelijo strokovni cilji in predvidijo ukrepi za zagotavljanje pogojev, pod katerimi se gozdove lahko uporablja in z njimi gospodariti.

Gozdnogospodarski načrti gospodarskih enot uveljavljajo strokovne cilje, smernice in pogoje iz gozdnogospodarskih načrtov območij po osnovnih ureditvenih enotah. Ti načrti vsebujejo strokovno-tehnične pogoje in načine varstva, gojenja in izkoriščanja gozdov ter odpiranja gozdov z gozdnimi prometnicami.

Gozdnogospodarske načrte gospodarskih enot realizirajo gozdnogospodarske organizacije v okviru osnovnih in ureditvenih enot (odsek, oddelek), ne glede na parcelne meje.

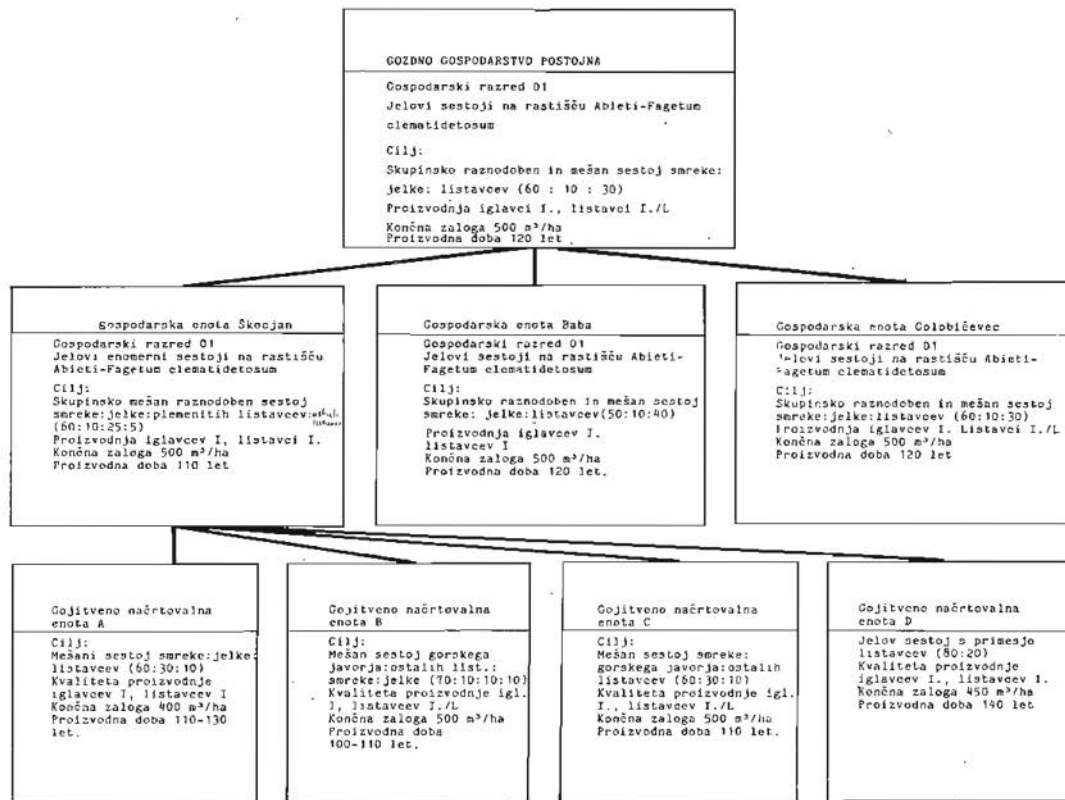
Gozdnogospodarske načrte gospodarskih enot po osnovnih ureditvenih enotah pa lahko uspešno, strokovno in racionalno izvajamo le preko detaljnih gojitvenih in sečno-spravljalnih načrtov.

* F. P., dipl. inž. gozd., Gozdno gospodarstvo Postojna, 86230 Postojna, Vojkova 3, YU.

GOSPODARSKI RAZRED	RASTIŠČE	SESTOJNO STANJE	RAZVOJNA TEŽNJA	DOLGOROČNI GOZDNOGOJITVENI CILJ
07 Enomerni jelovi sestoji na rastišču A. F. omphalodetosum	Abieti-Fagetum omphalodetosum	Enomerni jelovi sestoji	Jelki vitalnost upada in se suši, potrebna umetna obnova sestojev, ker se jelka prirodno ne obnavlja. V nasad smreke prihajajo prirodni listavci.	Skupinsko raznodobni in mešani sestoji smreke : jelke : bukve : plemenitih listavcev (40 : 20 : 30 : 10). Kvaliteta proizvodnje pri iglavcih I, pri listavcih L. Končna zaloga 550 m ³ /ha Proizvodna doba 120 let.
08 Dvoslojni jelovo bukovi gozdovi na rastišču A. F. omphalodetosum	Abieti-Fagetum omphalodetosum	Dvoslojni mešani jelovo bukovi gozdovi, mestoma že oblikovani sestoji listavcev	Jelka v zgornjem sloju je nevitalna, sestoji usmerjeni na bukev, ki se pojavlja v spodnjem sloju v razvojni fazi od gošč do drogovnjakov.	Skupinsko raznodoben in mešan sestoj bukve : plemenitih listavcev : jelke : smreke (70 : 10 : 15 : 5). Kvaliteta proizvodnje pri listavcih L, pri iglavcih I. Končna zaloga 550 m ³ /ha Proizvodna doba 120 let.
09 Mešani sestoji jelke, smreke in listavcev na rastišču A. F. omphalodetosum	Abieti-Fagetum omphalodetosum	Mešan sestoj jelke, smreke in listavcev	Delež jelke se bo zaradi sušenja zmanjševal, nadomešča pa jo smreka in listavci, ki se uspešno naravno obnavljajo.	Skupinsko do posamezno mešan in raznodoben sestoj jelke : smreke : bukve : plemenitih listavcev (30 : 30 : 30 : 10). Kvaliteta proizvodnje pri iglavcih I./II, pri listavcih I/L. Končna zaloga 550 m ³ /ha Proizvodna doba 120 let.
10 Kultura smreke na rastišču A. F. omphalodetosum	Abieti-Fagetum omphalodetosum	Umetno osnovani smrekovi sestoji	Drevesna sestava in kvaliteta se do zrelosti ne more menjati.	Sestoji smreke s skupinsko ali posamično primesjo jelke in listavcev (65 : 5 : 30). Kvaliteta proizvodnje pri iglavcih I, pri listavcih L. Končna zaloga 550 m ³ /ha Proizvodna doba 110 let.

Priloga 1

Na rastišču je zaradi različnega sestojnega stanja in različnih razvojnih teženj gozdov postavljenih več različnih dolgoročnih gozdnogojitvenih ciljev (po drevesni sestavi, kvaliteti) in s tem več gospodarskih razredov. Primer iz gozdnogospodarskega načrta Postojnskega območja za obdobje 1981-1990 za rastišče Abieti-Fagetum din. omphalodetosum.



Priloga 2

Prkazan je primer medsebojne povezanosti in vpliva dolgoročnega gozdnogojitvenega cilja iz območnega gospodarskega razreda preko prilagojenih ciljev v načrtih gospodarskih enot do ciljev v gojitveno načrtovani enoti za gospodarski razred 01 jelovi sestoji na rastišču Abieti-Fagetum din. clematidetosum. Cilj na nižjem nivoju se postavlja ob upoštevanju cilja na višjem nivoju in konkretnih razmer. Pri tem se mora obvezno zasledovati cilje na višjem nivoju. Seveda v eni ali v vsaki gojitveno načrtovani enoti, ki je vezana na določen gospodarski razred načrta gospodarske enote tega ni mogoče doseči, obvezno pa je da s cilji vseh gojitveno načrtovanih enot dosežemo dolgoročni gozdnogojitveni cilj v gospodarskem razredu na katerega se navezujejo.

3. OBLIKOVANJE GOSPODARSKIH RAZREDOV IN MEDSEBOJNA POVEZANOST DOLGOROČNIH GOZDNOGOJITVENIH CILJEV OD NAČRTA OBMOČJA PREKO NAČRTA GOSPODARSKE ENOTE DO GOJITVENO NAČRTOVALNE ENOTE

Sestoji (odseki) na istem rastišču, enakega sestojnega stanja in istih razvojnih teženj, ki imajo isti dolgoročni gozdnogojitveni cilj, se združujejo v isti gospodarski razred (priloga 1). V isti gospodarski razred tudi ne moremo vključevati različnih vrst obratovanja (na primer zastornega in prebiralnega, ker so elementi cilja različni: zastorni končna zaloga in proizvodna doba, prebiralni optimalna lesna zaloga, poleg tega pa so popolnoma različna izhodišča za preverjanje trajnosti).

Gozdovi s posebnim namenom in varovalni gozdovi se združujejo v posebne gospodarske razrede (odvisno od namena, oziroma naloge, ki je postavljena pred ta gozd, od tega namena je odvisna tudi možnost poseganja v te gozdove oziroma pogoji, pod katerimi je možno z njimi gospodariti).

Pri Gozdnem gospodarstvu Postojna uporabljamo praviloma iste gospodarske razrede tako v načrtu območja kot v načrtih gospodarskih enot. Dolgoročni gozdnogojitveni cilji za isti gospodarski razred v območju in gospodarski enoti pa se lahko v določeni meri razlikujejo (priloga 2).

Pri postavljanju ciljev v načrtu gospodarske enote je potrebno upoštevati usmeritve ciljev iz območnega načrta ter konkretne razmere in možnosti v sami gospodarski enoti (prilagoditev cilja iz območnega načrta).

Gospodarska enota	Lastništvo	Etat v odnosu na zalogo (%)			Etat v odnosu na prirastek (%)			Delež obnove v 10 letih od površine gospodar. razreda (v %)			Veljavnost načrta
		igl.	list.	SA	igl.	list.	SA	naravno	sadnja	skupaj	
Planina	družbeni	24	16	22	107	28	89	3	7	10	1976-85
Golobičevce	družbeni	41	31	41	322	40	314	-	39	39	1983-92
Pivka jama	družbeni	30	11	27	108	25	90	-	15	15	1983-92
Baba	družbeni	34	34	34	168	53	107	4	25	29	1984-93
Škocjan	družbeni	39	7	36	196	16	166	33	8	41	1984-93
Unec	družbeni	28	7	23	104	15	73	6	21	27	1981-90
Menišija	družbeni	29	22	28	142	33	121	-	14	14	1981-90
Karlovica	družbeni	28	8	27	147	22	130	-	6	6	1980-89
Otok	družbeni	32	7	30	101	12	89	-	2	2	1980-89
Jezerščak	družbeni	18	15	18	93	23	81	-	1	1	1976-85
Gospodarski razred 01											
v območju	družbeni	30	13	28	115	30	103	11	25	36	1981-90
Pivka jama	zasebni	30	13	27	117	30	94	-	14	14	1983-92
Baba	zasebni	27	11	21	135	22	71	1	11	12	1984-93
Jezerščak	zasebni	14	11	13	63	18	53	-	4	4	1976-85
Unec	zasebni	29	8	25	104	17	79	4	18	22	1981-90
Menišija	zasebni	27	4	24	118	7	89	-	10	10	1981-90
Otok	zasebni	28	4	26	112	8	100	-	6	6	1980-89
Karlovica	zasebni	37	7	34	171	22	151	-	14	14	1980-89
Gospodarski razred 01											
v območju	zasebni	30	14	28	101	39	92	5	22	27	1981-90

Priloga 3:

Rezultat stanja in postavljenih ciljev so potrebni ukrepi v gozdovih (etat, gojitvena dela). Tudi potrebni ukrepi se iz nivoja območnega gospodarskega razreda prenašajo ob upoštevanju konkretnih razmer v gospodarski razred gospodarske enote! Na primeru gospodarskega razreda 01 (Enomerni jelovi sestoji) vidimo povezavo etata in obnove med načrtom območja in načrti gospodarskih enot. Razlike med opredeljitvijo območnega načrta in načrta gospodarske enote so lahko rezultat objektivnih okoliščin (konkretne razmere odstopajo od povprečja območja) ali pa niso usmeritve območnega še (ali v zadovoljivi meri) prenešene v načrt gospodarske enote. (V tem primeru bo potrebno pripraviti spremembe načrta gospodarske enote, če pa se načrt izteka izdelati po usmeritvah območnega načrta nov gozdnogospodarski načrt.) Podobno se prenašajo usmeritve iz načrta gospodarske enote v Detajlne gojitvene načrte.

Ostaja pa možnost, da se tudi na nivoju gospodarske enote pojavi nov gospodarski razred, ki ga v območnem načrtu ni.

Pri detaljnem gojitvenem načrtovanju se poleg gospodarskih razredov, ki se pojavljajo v načrtu območja in načrtu gospodarske enote lahko pojavijo tudi novi (ki jih zaradi premajhnega obsega ali drugih razlogov v načrtu gospodarske enote ni bilo).

Pri postavljanju dolgoročnih gozdnogojitvenih ciljev se upoštevajo usmeritve cilja iz gospodarskega razreda načrta gospodarske enote in konkretne razmere in možnosti v sami gojitveno-načrtovalni enoti.

Pri detaljnem gojitvenem načrtu sodijo v eno gojitveno-načrtovalno enoto (isto kar je v načrtu območja in načrtu gospodarske enote gospodarski razred) sestoji z istim dolgoročnim gozdnogojitvenim ciljem (lahko so med seboj prostorsko ločeni).

LITERATURA:

1. Zakon o gozdovih
2. Gozdnogospodarski načrt za Postojnsko gozdnogospodarsko območje za obdobje 1981 do 1990
3. Gozdnogospodarski načrti gospodarskih enot GG Postojna

Pravni promet z gozdovi

Franc Avsec*

AVSEC, F.: Pravni promet z gozdovi, *Gozdarski vestnik* 44, 1986, 10, str. 355-364, cit. lit. 11. Avtor na kratko prikazuje posebno ureditev pravnega prometa z gozdovi v Sloveniji. Na podlagi ustavnega načela, po katerem so gozdovi in druga naravna bogastva dobrine splošnega pomena, predpisi o pravnem prometu z gozdovi upoštevajo tudi lastninska razmerja (družbena lastnina, lastninska pravica) ter povezanost med gozdarstvom in kmetijstvom.

AVSEC, F.: The legal transactions of forests. *Gozdarski vestnik* 44, 1986, 10, pag. 355-364, ref. 11. The author presents in brief the special regulation provided for the legal transactions of forests in Slovenia. Based on the constitutional principle according to which the forests and other natural resources are the goods of common interest, this regulation is taking into account also the property relations (the social ownership and the right of property) as well as the connection between forestry and agriculture.

1. UVOD

1.1. Pravni viri

Po 85. členu zvezne oziroma 102. členu republiške ustave je šteti gozdove za naravno bogastvo oziroma dobrine splošnega pomena. Te dobrine so pod posebnim varstvom in se uporabljajo pod pogoji in na način, kot to določa zakon. V 86. členu zvezne ustave je še predpisano, da zakon določa tudi način upravljanja in izkoriščanja (torej ne le uporabe!) gozdnih zemljišč in gozdov. Te določbe republiška ustava ne povzema, vendar jo dejansko konkretizira v svojih določbah o samoupravnih interesnih skupnostih za gozdarstvo (67. člen) in o obveznem skupnem gospodarjenju z gozdovi ne glede na lastništvo (80. člen).

Na podlagi navedenih ustavnih določb ureja gospodarjenje z gozdovi predvsem zakon o gozdovih (Ur. l. SRS. št. 18/85 in 29/86). Značilno je, da gospodarjenje z gozdovi po tem zakonu obsega ne samo izkoriščanje, pač pa prav tako varstvo, gojenje in urejanje

* Franc Avsec, dipl. iur., Zadržna zveza Slovenije, Miklošičeva 4, 61000 Ljubljana, YU

gozdov, odpiranje gozdov z gozdnimi cestami, gradnja in vzdrževanje teh cest ter dajanje gozdnih proizvodov v promet.

V primerjavi s skoraj vsakodnevno menjavo premičnih stvari, najsi bodo to potrošne dobrine, sredstva za delo ali predmeti dela, je promet z zemljišči mnogo počasnejši, lahko bi rekli celo sporadičen. Ne glede na njihov pravni režim namreč ponudbe zemljišč določene vrste (npr. gozdov) ni mogoče, zlasti ne kratkoročno, povečati preko meje, ki jo opredeljujejo naravne danosti. Poleg tega pa promet z zemljišči, predvsem v individualni, zasebni lasti, dodatno omejujejo še drugi, navadno subjektivni oziroma socialno-psihološki razlogi (npr. navezanost na zemljo).

Ker promet z zemljišči posredno vpliva na racionalno organizacijo kmetijske in gozdarske proizvodnje in na smotno izrabo prostora (za primarno proizvodnjo, industrijo, prometno-energetsko infrastrukturo, poselitev itd.) sploh, zakonski predpisi dokaj podrobno urejajo ne le gospodarjenje z zemljišči, temveč tudi pravni promet oziroma razpolaganje z zemljišči. Tako je npr. v drugem odstavku 15. člena ustave SR Slovenije določeno, da pravice, obveznosti in odgovornosti glede razpolaganja, uporabe in upravljanja družbenih sredstev urejata ustava in zakon v skladu z njihovo naravo in namenom. Podobno je v republiški ustavi predvideno za sfero zasebne lastnine: pogoje in meje, v katerih je mogoče pridobivati lastninsko pravico na gozdovih in nepremičninah sploh, določa zakon (člen 97/5 oziroma 100/2).

Že po 248. členu **zakona o združenem delu** (Ur. l. SFRJ, št. 53/76 in 57/83) je pravni promet z gozdom oziroma gozdnim zemljiščem v družbeni lastnini močno omejen: odtujitev iz družbene lastnine ni dovoljena, razen če zakon to izrecno dopušča. Gozd oziroma gozdno zemljišče v družbeni lastnini se lahko odplačno preneseta na drugo družbeno pravno osebo le do višine vrednosti vlaganj v ta gozd oziroma zemljišče.

Zakon o gozdovih vsebuje le malo določb, ki se neposredno nanašajo na promet z gozdovi. V četrtem poglavju, ki ima naslov »Promet z gozdovi in arondacija, komasacija in melioracija gozdov«, je najti le določbe o pogojih za prodajo oziroma zamenjavo gozda v družbeni lastnini, o prepovedi zakupa gozda oziroma delitve gozdne parcele. Pač pa se za promet z gozdovi subsidiarno (nadomestno) uporabljajo predpisi o kmetijskih zemljiščih. Po tretjem odstavku 13. člena **zakona o kme-**

tijskih zemljiščih (prečiščeno besedilo, Ur. l. SRS, št. 17/86) določbe tega zakona smiselno veljajo tudi za gozdove, če ni z drugim zakonom drugače določeno. Ker zakon o gozdovih ureja celovito predvsem gospodarjenje z gozdovi, določbe zakona o kmetijskih zemljiščih veljajo predvsem za promet z gozdovi pa tudi za druga vprašanja, povezana s tem prometom (npr. status kmeta, zemljiški maksimum in podobno).

Tudi **zakon o dedovanju kmetijskih zemljišč in zasebnih kmetijskih gospodarstev** (Ur. l. SRS, št. 26/73 in 1/86) se smiselno uporablja tudi za dedovanje gozdov. Posebno obliko prometa z gozdovi oziroma s kmetijskimi zemljišči pa ureja **zakon o preživninskem varstvu kmetov** (Ur. l. SRS, št. 1/79 in 1/86).

To, da za promet s kmetijskimi zemljišči in z gozdovi v veliki meri veljajo isti predpisi, seveda ni naključje niti samo stvar zakonodajne tehnike oziroma ekonomičnega normiranja. Vsebinsko utemeljitev za takšen način urejanja je mogoče najti že v podobni funkciji, ki jo imata kmetijsko zemljišče in gozd v kmetijski oziroma gozdarski proizvodnji. Poleg tega je za naše razmere značilno, da je v zasebni lasti večji del kmetijskih zemljišč (83 %, obdelovalnih zemljišč pa 88 %) kakor tudi gozdov (62 %). Glede na obstoječo, zgodovinsko pogojeno agrarno strukturo je gozdarstvo tesno povezano s kmetijstvom. Že od nekdaj je bilo gozdarstvo za večino kmetov pomembna dopolnilna dejavnost in je to ostalo tudi potem, ko sta industrija in sodobni promet izrinila domačo obrt, prevoznništvo ter druge vire postranskega zaslužka. V gorskih in hribovitih predelih pa spričo neugodnih razmer za kmetovanje gozdarska proizvodnja marsikateremu kmetu pomeni celo glavni vir dohodka. Zato je logično, da zakon o dedovanju kmetijskih zemljišč in zasebnih kmetijskih gospodarstev opredeljuje kmetijo kot kmetijsko in gozdnogospodarsko enoto, ki poleg kmetijskih zemljišč, stanovanjskih in gospodarskih poslopij obsega zlasti tudi gozdove (4. člen).¹ Povprečna kmetija v Sloveniji obsega približno 5,5 ha zemljišč, od tega 3,7 ha kmetijskih (obdelovalnih 2,6 ha) in 1,8 ha gozda.^{1a}

1.2. Pravni promet – subjekt, predmet, instrumenti

Uresničevanje družbeno sprejetih ciljev skuša zemljiška politika zagotoviti tudi s po-

sebnimi predpisi o prenosu zemljišč oziroma gozdov (a) med občani oziroma civilnimi pravnimi osebami (kot možnimi nosilci lastninske pravice), (b) med družbenimi pravnimi osebami (ki v pravnem prometu razpolagajo z družbenimi sredstvi) kakor tudi (c) med lastniki in družbenimi pravnimi osebami (tako imenovani »medsektorski promet«). V širšem pomenu pa gre za pravni promet tudi, ko lastnik oziroma uporabnik družbenih sredstev svojih upravičenj v zvezi z določeno stvarjo ne prenese v celoti, temveč le deloma (npr. zakup).

Gozd kot predmet tega prometa (oziroma pravic, ki se v prometu prenašajo) opredeljuje zakon o gozdovih kot zemljišče:

– ki je poraslo z gozdnim drevjem v obliki sestoja ne glede na to, kot kaj je vpisano v zemljiškem katastru (kriterij dejanskega stanja), ali

– ki je z dolgoročnim planom občine namenjeno za gozd (kriterij namembnosti).

Vendar pa se za gozd ne štejejo skupine gozdnega drevja na manjših površinah (do pet arov) niti ne drevoredi, parki in plantaže gozdnega drevja (2. člen zakona o gozdovih).

Za pravni promet z gozdovi so pomembne tudi nekatere statusne določbe zakona o gozdovih oziroma zakona o zemljiščih. Gre za določbe, s katerimi se ureja položaj, pravice in obveznosti gozdnogospodarske organizacije, kmeta ter kmetijske zemljiške skupnosti. Od tega položaja (statusa) je namreč odvisen obseg lastninske pravice na gozdu oziroma celo sam obstoj upravičenj gospodarjenja in razpolage v zvezi z gozdom, ki je v družbeni lastnini.

Omenjeni subjekti imajo glede na svoj položaj tudi nekatere povsem konkretne pravice (npr. prednostna pravica do nakupa) oziroma obveznosti (npr. omejitev sklepanja darilnih pogodb).

Tako ima kmet lahko lastninsko pravico na gozdu v večjem obsegu kot občan, ki se po zakonu o kmetijskih zemljiščih ne šteje za kmeta. Medtem ko je maksimum gozda, ki ga ima lahko v lasti nekmet, predpisan enako za ravninske in hribovite ter gorske predele – polovico hektara, pa za kmeta maksimum gozda sploh ni določen neposredno (eksplicitno). Zakon o kmetijskih zemljiščih namreč omejuje samo skupno površino kmetijskih zemljišč in gozdov, ki jih ima lahko kmet, na 45 ha, vendar je na podlagi ustreznega upravnega akta dopuščena tudi prekoračitev

tega maksimuma, če gre za zemljišča z izredno slabo donosnostjo (59. člen).²

Na določenem območju gospodarijo z gozdovi v družbeni lastnini delavci gozdnogospodarskih temeljnih organizacij združenega dela (TOZD), z gozdovi v zasebni lasti pa združeni kmetje – lastniki gozdov in delavci v temeljnih organizacijah kooperantov (TOK). Te TOZD in TOK se obvezno povezujejo v območno gozdnogospodarsko delovno organizacijo (DO). Samo izjemoma lahko z gozdovi v družbeni lastnini gospodarijo tudi delavci v OZD, ki niso v sestavi gozdnogospodarske DO, če so s temi gozdovi upravljali do 25. marca 1965. Pač pa po novem zakonu o gozdovih niso več upravičene upravljati z družbenimi gozdovi druge družbene oziroma civilne pravne osebe (npr. občine, društva ipd.). Le-te so morale najkasneje do 1. 12. 1985 prenesti gozd na območno gozdnogospodarsko TOZD (87. in 93. člen zakona o gozdovih).

Čeprav upravlja predvsem s kmetijskimi zemljišči, pa lahko gozd v družbeno lastnino pridobi (npr. po zakonu o dedovanju kmetij) tudi kmetijska zemljiška skupnost v občini. To skupnost sestavljajo kmetijske, živilske in gozdnogospodarske OZD, krajevne skupnosti in občine pa tudi druge organizacije in skupnosti, ki so zainteresirane za varstvo in pravilno rabo kmetijskih zemljišč.

V 62. členu zakona o kmetijskih zemljiščih je predvideno, da kmetijska zemljiška skupnost prenaša gozdove iz kmetijskega zemljiškega sklada prvenstveno na gozdnogospodarske organizacije, če to ni mogoče, pa jih lahko proda občanom, pri čemer imajo kmetje prednost.

Instrumenti (sredstva), s katerimi se uresničuje pravni promet, so pravni posli. Običajno so ti posli dvostranski (pogodbe o prodaji, darilu, menjavi, dosmrtnem preživljanju ipd.), lahko pa tudi enostranski (npr. oporočka, odpoved lastninski pravici). Ker oporočno dedovanje kmetij lahko samo izjemoma odstopa od ureditve zakonitega dedovanja, zaradi celovitosti prikaza v okviru pravnega prometa z gozdovi obravnavamo tudi dedovanje na podlagi zakona.

2. DEDOVANJE

2.1. Na podlagi zakona

Za dedovanje gozdov, ki niso sestavni del kmetije po zakonu o dedovanju kmetijskih

zemljišč in zasebnih kmetijskih gospodarstev, veljajo splošni predpisi. Najpomembnejšo omejitev v tem primeru predstavlja zemljiški maksimum: dedič lahko obdrži podedovani gozd (oziroma kmetijsko zemljišče) v mejah zemljiškega maksimuma, ki je predpisan za kmete oziroma druge občane.

Posebna ureditev dedovanja velja, če je gozd sestavni del kmetije, ki se po zakonu ne sme deliti. Takšno kmetijo namreč lahko deduje – bodisi na podlagi zakona ali na podlagi oporoke – praviloma samo en dedič in sicer tisti, ki ima namen obdelovati kmetijsko zemljišče z osebnim delom. Če ta pogoj izpolnjuje več zakonitih dedičev (torej pri dedovanju na podlagi zakona), so za izbiro dediča kmetije predpisana še dodatna merila:

- prednost ima tisti, ki je svoj namen, obdelovati kmetijo z osebnim delom, že izkazal (s prejšnjim delom na kmetiji, z usposabljanjem za kmetijsko dejavnost ali z vlaganjem svojega zasluzka v ohranitev oziroma izboljšanje proizvodne zmogljivosti kmetije),

- če je takšnih, upravičenih dedičev več, deduje kmetijo zapustnikov zakonec,

- če zapustnikovega zakonca ni ali se je dedovanju odpovedal, deduje kmetijo tisti upravičeni dedič, ki ga soglasno določijo vsi upravičeni dediči,

- če se upravičeni dediči v določenem (najdalj trimesečnem) roku ne sporazumejo, kdo izmed njih naj deduje kmetijo, določi dediča kmetije sodišče, upoštevajoč vse okoliščine, ki so v posameznem primeru pomembne za odločitev.

Po dopolnitvi zakona (iz decembra 1985) lahko kmetijo deduje tudi dedič iz dednega reda, ki sicer po splošnih predpisih ni bil pozvan k dedovanju, če izpolnjuje pogoje za dedovanje kmetije in noben od zakonitih dedičev iz dednega reda, ki je bil pozvan k dedovanju, teh pogojev ne izpolnjuje.

V primeru, ko nihče izmed zakonitih dedičev ne izpolnjuje pogojev za dedovanje kmetije, se dedovanje odloži, dokler kmetijska zemljiška skupnost ne dobi prevzemnika, najdalj pa za eno leto. Prevzemnik, ki je lahko fizična (kmet) ali pravna oseba (npr. kmetijska zadruga), plača dedičem prevzemno ceno, katero dediči dedujejo po splošnih predpisih o dedovanju.

Če do prevzema kmetije ne pride, sta v zakonu predvideni dve možnosti:

- kmetija preide v celoti ali deloma v družbeno lastnino, za kar dedičem pripada ustrezná odškodnina, ki jo dedujejo – skupaj

s tistimi stvarmi in pravicami, ki niso prešle v družbeno lastnino – po splošnih predpisih o dedovanju,

- izjemoma pa se lahko kmetiji tudi odvzame poseben status, tako da se v celoti razdeli med dediče (po splošnih predpisih o dedovanju).

Posebna ureditev dedovanja ne bi bila smiselna, če ne bi zakon poleg načela nedeljivosti kmetije določal tudi olajšave za obveznosti dediča, ki deduje kmetijo, do njegovih sodedičev. Dediči, ki ne dedujejo kmetije, so namreč upravičeni samo do denarne vrednosti nujnega deleža, ki je dvakrat manjši od deleža, ki bi ga dobili po splošnih predpisih o dedovanju.

Na zahtevo prizadetih dedičev sodišče nujni delež tudi poveča, oziroma zmanjša, če je to utemeljeno glede na socialne razmere dedičev, ki kmetije ne dedujejo, oziroma glede na gospodarske zmožnosti kmetije.

Nujni delež izplača dedič, ki deduje kmetijo. Rok za izplačilo določi sodišče. Praviloma traja ta rok največ pet let, v izjemnih primerih pa ga lahko sodišče na zahtevo dediča, ki deduje kmetijo, podaljša do največ deset let.

Krog nujnih dedičev obsega samo najोजje zapustnikove svojce: zakonca, potomce in posvojence ter starše. Tem osebam se obvezno, se pravi, ne glede na zapustnikovo voljo, vračuna v nujni delež vse, kar so neodplačno prejeli od zapustnika za njegovega življenja.

2.2. Na podlagi oporoke

Za primer smrti lastnik razpolaga s svojim celotnim premoženjem tako, da izjavi poslednjo voljo v obliki oporoke. Da na ta način ne bi prihajalo do izigravanja posebne ureditve dedovanja kmetij, je zakon močno omejil svobodo oporočnega razpolaganja s kmetijskimi zemljišči, z gozdovi oziroma s kmetijami v celoti. Od načela, da kmetijo kot celoto deduje samo eden od zakonitih dedičev, zakon dopušča v primeru oporočnega dedovanja izjeme samo pod določenimi pogoji:

- Oporočni dedič je lahko tudi oseba, ki ni zakoniti dedič po splošnih predpisih o dedovanju, vendar mora izpolnjevati posebej predpisani pogoj za dedovanje kmetije.

- Izjemoma lahko oporočitelj zapusti kmetijo zakoncema oziroma dvema ali več zakonitim dedičem, ki so po zakonu o kmetijskih zemljiščih kmetje in nihče od zakonitih dedičev.

čev nima namena kmetijo (kot celoto) obdelovati z osebnim delom. Medtem ko se v slednjem primeru kmetija lahko fizično deli, pa je ne sme deliti oporočna dediča – zakonca.

– Volila sicer načeloma niso prepovedana, vendar jih zakon omejuje tako, da se z njimi ne sme znatno zmanjšati gospodarska zmožnost kmetije. Če bi bil dedič, ki deduje kmetijo, s temi dajatvami preveč obremenjen, lahko zahteva njihovo zmanjšanje. Posebej varovana so v tem pogledu kmetijska zemljišča, gozdovi, stanovanjski in gospodarski objekti, ki rabijo za redno kmetijsko proizvodnjo. Samo izjemoma sme oporočitelj iz upravičenih razlogov nakloniti kmetijsko neobdelovalno zemljišče, ki ni pomembno za kmetijsko proizvodnjo in leži v območju, kjer se lahko spremeni namembnost kmetijskih zemljišč.

Oporoka, sestavljena v nasprotju z zakonom o dedovanju kmetije, je nična. V tem primeru pride do dedovanja na podlagi zakona.

Tudi pri oporočnem dedovanju imajo nujni dediči pravico do denarne vrednosti svojega deleža.

Ta pravica jim gre v polnem obsegu, četudi jih je zapustnik v oporoki prezrl ali pa naklonil manj, kot bi dobil z dedovanjem na podlagi zakona.

2.3. Dednopravne pogodbe

V celoti oziroma deloma lahko lastnik razpolaga s svojim premoženjem že za življenja. Pogodbe, ki imajo dednopravni značaj oziroma posledice, so predvsem: (1) izročitev in razdelitev premoženja, (2) pogodba o do smrtnem preživljanju in (3) darilo za primer smrti.

Če je predmet teh pogodb kmetija, so pogodbe veljavne samo pod pogojem, da njihova vsebina ni v nasprotju z zakonom o dedovanju kmetijskih zemljišč in zasebnih kmetijskih gospodarstev. Takšna določba je bila nujna, sicer bi lahko prišlo do izigravanja ciljev zakona bodisi s prenosom kmetij za osebe, ki ne izpolnjujejo posebej predpisanih pogojev ali/in z delitvijo celotnih kmetij (kot kmetijskih in gozdnih gospodarskih enot) tudi že za življenja njihovega lastnika.³

3. PRAVNI PROMET MED ŽIVIMI

3.1. Prodaja

Prodaja je najpogostejša oblika pravnega prometa z zemljišči med živimi. Značilno

omejitev prostega razpolaganja pri tej pogodbi predstavlja predkupna pravica, ki so jo poznali že prejšnji (zvezni) predpisi o gozdovih. Novost, ki jo je glede prednostne pravice do nakupa gozda uveljavil republiški zakon o kmetijskih zemljiščih leta 1973, pa je razširitev kroga upravičencev tako, da imajo to pravico ne le gozdnogospodarske organizacije, temveč tudi kmetje.

Prednostno pravico do nakupa gozda ima po zakonu predvsem gozdnogospodarska organizacija oziroma kmet, katerega gozd meji na gozd, ki ga prodaja drugi kmet oziroma občan ali civilna pravna oseba. Šele če neposredni mejaši nimajo predkupne pravice ali je ne uveljavijo, ima prednost pri nakupu gozdnogospodarska organizacija oziroma kmet, katerega gozd leži v primerni oddaljenosti. Ob enakih pogojih pa velja, da ima gozdnogospodarska organizacija prednost pred kmetom, med kmeti pa tisti, ki mu pomeni glavno dejavnost. Teoretično obstaja torej pri nakupu gozda šest prednostnih redov:

- (1) gozdnogospodarska organizacija – mejaš,
- (2) kmet – mejaš, ki mu kmetijstvo pomeni glavno dejavnost,
- (3) kmet – mejaš, ki mu kmetijstvo pomeni dopolnilno dejavnost,
- (4) gozdnogospodarska organizacija, ki ima gozd v primerni oddaljenosti,
- (5) kmet, ki ima gozd, v primerni oddaljenosti in mu kmetijstvo pomeni glavno dejavnost,
- (6) kmet, ki ima gozd v primerni oddaljenosti in mu kmetijstvo pomeni dopolnilno dejavnost.

Upravičenec iz določenega prednostnega reda na ta način izključuje vse druge, ki so v naslednjih prednostnih redih.

V primeru, ko bi prodajno ponudbo sprejela dva ali več upravičencev iz istega prednostnega reda, prodajalec prosto izbira, s katerim od njih bo sklenil pogodbo.⁴

Posebej velja opomniti, da je navedena zakonita predkupna pravica predvidena samo za primere, ko se prodaja gozd, na katerem je lastninska pravica.

Zakon o kmetijskih zemljiščih podrobno ureja tudi postopek za uveljavljanje te pravice.

Lastnik (kmet, drug občan oziroma civilna pravna oseba) mora ponudbo z oznako gozda, s ceno in z drugimi pogoji prodaje objaviti na razglasni deski krajevnega urada oziroma

občine. En izvod ponudbe se pošlje tudi kmetijski zemljiški skupnosti.

Prednostni upravičenec do nakupa lahko svojo pravico uveljavi tako, da v roku 30 dni potem, ko je ponudba prešla kmetijska zemljiška skupnost, s priporočeno pošiljko sporoči sprejem ponudbe prodajalcu in pristojnemu krajevemu uradu oziroma občinskemu upravnemu organu, pristojnemu za premoženjskopravne zadeve.

Če prednostni upravičenec meni, da cena v ponudbi znatno presega vrednost gozda, lahko sproži postopek za ugotovitev vrednosti gozda pri občinskem upravnem organu, pristojnem za premoženjskopravne zadeve.

Vrednost gozda se ugotavlja po enotni metodologiji, ki jo predpiše republiški upravni organ, pristojen za kmetijstvo oziroma gozdarstvo. V tem primeru lahko prodajalec prekliče objavljeno ponudbo v 15 dneh potem, ko je bil obveščen o ugotovljeni vrednosti gozda, sicer se šteje, da ponuja gozd za ceno, ki je enaka tej vrednosti.

Če v predpisanem roku noben prednostni upravičenec ne sporoči, da sprejema ponudbo, se lahko gozd proda drugi osebi, vendar ne pod ugodnejšimi pogoji od tistih, ki so bili navedeni v ponudbi. Potem, ko je preteklo šest mesecev od izteka roka za sprejem ponudbe mora lastnik gozda objaviti novo ponudbo, če gozd še želi prodati.

Poleg navedenih pa zakon o kmetijskih zemljiščih vsebuje tudi druge določbe, s katerimi se skuša preprečiti izigravanje prednostne pravice do nakupa kmetijskega zemljišča oziroma gozda. Tako je pogodbo o prodaji mogoče overiti, gozd pa zemljiško-knjižno prenesti samo na podlagi potrdila pristojnega krajevnega urada oziroma občinskega upravnega organa, da je bil predhodno izveden postopek za uveljavitev predkupne pravice. Če pa je bila prednostna pravica do nakupa vendarle kršena, lahko upravičenec s tožbo spodbija sklenjeno pogodbo oziroma zahteva, da se gozd pod enakimi pogoji, kot je bil prodan drugemu, proda njemu. Rok za vložitev tožbe traja trideset dni od dneva, ko je upravičenec izvedel za prodajo oziroma spis (subjektivni rok), vendar največ eno leto od overitve podpisov na pogodbi oziroma zemljiškoknjižnega prenosa, kolikor pa podpisi na pogodbi sploh niso overovljeni, pa največ tri leta od sklenitve pogodbe (objektivni rok).

Zakon o kmetijskih zemljiščih določa pred-

kupno pravico tudi med solastniki kmetijskega zemljišča, gozda oziroma kmetije: če eden od solastnikov prodaja svoj (solastninski) delež, imajo drugi solastniki, ki so kmetje po zakonu o kmetijskih zemljiščih, prednostno pravico do nakupa. Postopek za uveljavljanje te predkupne pravice pa ni posebej urejen, zato je treba v tem pogledu uporabljati splošne predpise. Po določbah čl. 527–533 zakona o obligacijskih razmerjih mora prodajalec imetnika zakonite predkupne pravice pisмено obvestiti o nameravni prodaji in njenih pogojih, rok za sprejem ponudbe pa traja mesec dni. Precej daljši pa so roki za spodbijanje prodajne pogodbe, če predkupni upravičenec ni bil točno oziroma sploh ni bil obveščen o nameravani prodaji. Subjektivni rok traja šest mesecev, objektivni pa pet let.

Z dopolnitvijo zakona o dedovanju kmetijskih zemljišč in kmetij (leta 1985) je bila uvedena tudi posebna predkupna pravica med sodediči. Dediči, ki so kmetje, pa kmetije niso podedovali, imajo namreč prednostno pravico do nakupa (pa tudi zakupa) kmetije oziroma njenega dela, kadar se le-ta nudi naprodaj ali v zakup. Tudi ta zakonita predkupna (oziroma predzakupna) pravica se uveljavlja po zakonu o obligacijskih razmerjih.

Drugačni predpisi veljajo za prodajo gozda v družbeni lastnini. Temeljna organizacija združenega dela lahko proda samo (1) manjše gozdove v družbeni lastnini in še to pod dodatnim pogojem, (2) da ti gozdovi ležijo kot osredki med gozdovi, na katerih je lastninska pravica. Vrednost oziroma namembnost gozda kot naravnega bogastva v družbeni lastnini sta pri tem posebej zavarovani z dvema določbama:

– pogodbo o prodaji gozda v družbeni lastnini občanu oziroma civilni pravni osebi je treba v tridesetih dneh po sklenitvi predložiti pristojnemu občinskemu javnemu pravobranilstvu, ki lahko pogodbo izpodbija v treh mesecih od njenega prejema, kolikor je dogovorjena cena nižja od prometne vrednosti gozda; potrdilo javnega pravobranilstva o prejemu pogodbe je pogoj za zemljiškoknjižni prenos gozda (smiselna uporaba 37. člena zakona o kmetijskih zemljiščih);

– denarni znesek, ki ga dobi za prodani gozd, lahko temeljna organizacija združenega dela uporabi samo za nakup oziroma osnovanje drugega približno enakega gozda (drugi odstavek 73. člena zakona o gozdovih).

3.2. Oddaja gozda po zakonu o preživninskem varstvu kmetov

Po zakonu o preživninskem varstvu kmetov pridobi kmet, ki je dopolnil določeno starost (moški – 65, ženska – 60 let) oziroma, ki je popolnoma nesposoben za opravljanje kmetijske dejavnosti, doživljenjsko pravico do mesečne preživnine, če odda družbeni pravni osebi kmetijsko zemljišče ali gozd določene površine ali vrednosti. Namen preživninskega varstva kmetov je torej trojen:

(1) izboljšati socialno varnost ostarelih oziroma invalidnih kmetov,

(2) zagotoviti ustrezno obdelavo njihovih zemljišč ter

(3) omogočiti prehajanje kmetijskih zemljišč in gozdov v družbeno lastnino ob upoštevanju proizvodno-ekonomskih in socialnih ciljev zemljiške politike.

Za oddajo zemljišča se šteje odpoved lastninski pravici v korist družbene pravne osebe ali pa izjava lastnika, da bo po njegovi smrti zemljišče prešlo v družbeno lastnino, če to zemljišče ob sklenitvi pogodbe odda v rabo družbeni pravni osebi.

Pogodbo o oddaji zemljišča skleneta lastnik (oddajalec) in družbena pravna oseba (prevzemnik). Oddaja je odplačen pravni posel. Vendar pa družbena pravna oseba, ki je zemljišče prevzela, kupnine ne plača oddajalcu, temveč Skupnosti pokojninskega in invalidskega zavarovanja. Po načelih vzajemnosti (med oddajalci zemljišč) in solidarnosti (zavarovancev v pokojninskega in invalidskega zavarovanja) skupnost zatem izplačuje oddajalcu mesečno preživnino, ki je odvisna od vrednosti oddanega zemljišča (oziroma kupnine) in starosti kmeta ob oddaji zemljišča, ne sme pa biti manjša od polovičnega zneska najnižje starostne pokojnine za polno pokojninsko dobo. Zaradi pridobitve pravice do preživnine mora kmet oddati najmanj 2 ha kmetijskih zemljišč oziroma 3 ha gozda. Z dopolnitvijo zakona v letu 1986 pa je ta pogoj nekoliko spremenjen tako, da lahko kmet odda tudi manjšo površino zemljišč, če višina preživnine, ki se izračuna glede na tržno vrednost zemljišča, ni nižja od predpisane minimalnega zneska. (Znesek mesečne preživnine se izračuna tako, da se kupnina za oddano zemljišče deli s 84, nato pa poveča za določen odstotek, odvisno od starosti upravičenca ob oddaji zemljišča).⁵ Z dopolnitvijo zakona so močno olajšani tudi drugi pogoji za pridobitev pravice do preživnine.

Soglasje nujnih dedičev – kmetov k oddaji zemljišča tako ni več potrebno v vsakem primeru, saj se lahko še za življenja lastnika – oddajalca ugotovi njihova dedna nevrednost na podlagi razlogov, ki jih določa zakon o dedovanju. Poleg tega je kmetijska zemljiška skupnost, ki prejme obvestilo kmeta o name-ravani oddaji zemljišč, dolžna poskrbeti za prevzem ponujenih kmetijskih zemljišč oziroma gozdov (poprej le, če bi bila zaradi neprevzema ogrožena kmetova socialna varnost). Če nobena druga družbena pravna oseba ni zainteresirana za prevzem ponujenih kmetijskih zemljišč, jih prevzame kmetijska zemljiška skupnost, gozdove pa gozdno-gospodarska organizacija, ki gospodari z gozdovi na določenem območju.

Po smrti upravičenca imajo njegovi nepre-skrbljeni svojci pravico do družinske preživ-nine, ki se odmeri podobno kot družinska pokojnina.

3.3. Darilo

Z omejitvijo sklepanja darilnih pogodb med kmeti in drugimi občani je zakon o kmetijskih zemljiščih v letu 1979 dodatno zaokrožil pravno varstvo predkupne pravice na kmetijskih zemljiščih in gozdovih, hkrati pa tudi prvič oziroma deloma razširil veljavnost načela nedeljivosti kmetij z dedovanja in dednopravnih pogodb tudi na pravne posle med živimi.

Tako lahko po 31. členu zakona o kmetijskih zemljiščih kmet podari kmetijsko zemljišče ali gozd nekmetu le, če je obdarovanec – nekmet njegov zakonec ali najožji sorodnik, roditelj, potomec, posvojenec, brat ali sestra. Takšna določba ne omejuje le prehajanja kmetijskih zemljišč in gozdov v last nekmetov, temveč tudi onemogoča izigravanje zakonite predkupne pravice s sklepanjem tako imenovanih fiktivnih (navideznih) darilnih pogodb, ki dejansko prikrivajo prodajno pogodbo.⁶

Strožje določbe veljajo za darila, katerih predmet so zemljišča v sestavi kmetij po zakonu o dedovanju kmetijskih zemljišč in kmetij. Lastniki teh kmetij lahko podarijo ob prejšnji omejitvi – samo takšna zemljišča, ki jih lahko z oporoko naklonijo nekomu, ki ni dedič kmetije.

Podobno kot pri prodaji, je za overovitev darilne pogodbe oziroma za zemljiškopravni prenos podarjenega zemljišča potrebno predložiti potrdilo pristojnega občinskega

upravnega organa o tem, da vsebina pogodbe ni v nasprotju z zakonom o kmetijskih zemljiščih.

3.4. Menjava

Za sklepanje menjalnih pogodb zakon o kmetijskih zemljiščih ne predpisuje posebnih omejitev, pač pa določa pogoje, pod katerimi se šteje menjava kmetijskih zemljišč za prostorsko ureditveno (agrarno) operacijo. Po tretjem odstavku 74. člena zakona o gozdovih se predpisi o kmetijskih zemljiščih smiselno uporabljajo tudi za prostorsko ureditvene operacije gozdov. Glede na 69. člen zakona o kmetijskih zemljiščih bo zato menjavo gozdov šteti za agrarno operacijo ob tehle pogojih:

- če se menjava izvaja zaradi racionalnejšega gospodarjenja z gozdovi,
- če vrednost enega gozda ne presega 50 % vrednosti drugega zemljišča.

Slednji pogoj je predpisan predvsem z namenom, da bi se preprečilo izigravanje predpisov o davku na promet nepremičnin. Kot agrarna operacija je namreč menjava kmetijskih zemljišč oziroma gozdov tega davka oproščena.⁷ Davčnopolitično pa bi bilo neutemeljeno, da bi oprostitve veljala tudi za pogodbe z razmeroma veliko razliko med vrednostima menjanih zemljišč tako, da je obveznost ene stranke pretežno denarna in ima zato takšna (mešana) pogodba bolj značaj prodaje kot pa menjava.⁸

Kot dvostranska pogodba se menjava izvede na podlagi soglasja dveh lastnikov (občanov ali civilnih pravnih oseb), dveh uporabnikov (družbenih pravnih oseb) ali uporabnika in lastnika gozda. Če gozdnogospodarska organizacija menja gozd z lastnikom, zakon o gozdovih predpisuje enako omejitev kot za prodajo – predmet menjave so lahko le manjši gozdovi v družbeni lastnini, ki ležijo kot osredki med gozdovi, na katerih je lastninska pravica.

Potrnilo o tem, da pomeni menjava gozda agrarno operacijo, izdaja pristojni občinski upravni organ. Če ta organ odkloni izdajo potrdila, lahko pogodbenik(a) vložiti pritožbo, zoper drugostopenjsko negativno odločbo pa sproži(ta) upravni spor. Arondacija gozda, katera se kot prisilni, upravno-ekonomski ukrep izvede proti volji lastnika v korist gozdnogospodarske organizacije, je po smiselni veljavi prvega odstavka 73. člena zakona o kmetijskih zemljiščih možna le, če ni

bila predhodno dosežena prostovoljna medsebojna menjava gozdov.

3.5. Zakup

Po 75. členu zakona o gozdovih gozd ne sme biti predmet zakupa.

Po mnenju zakonodajalca je zakup gozdov v nasprotju z intencijami zakona o gozdovih, saj z gozdovi gospodarijo delavci in kmetje v gozdnogospodarski organizaciji in ima pravico do gozdnih lesnih sortimentov za neposredno uporabo ter druge pravice v zvezi s tem gospodarjenjem le lastnik gozda.⁹

Ker je prepoved očitno predpisana v družbenem interesu, bi bila pogodba o zakupu gozda nična.

3.6. Odpoved lastninski pravici

Po analogni uporabi 34. člena zakona o kmetijskih zemljiščih se kmet, drug občan oziroma civilna pravna oseba lahko z enostransko izjavo odpove lastninski pravici na svojem gozdu v korist kmetijske zemljiške skupnosti, če na gozdu ni bremen (npr. zastavna pravica) ali pa so na njem samo stvarne služnosti.

Odpoved lastninski pravici je v tem primeru enostranski pravni posel, ki učinkuje ne glede na soglasje kmetijske zemljiške skupnosti. Zaradi pomembnih posledic pa za takšen akt zakon predpisuje posebno obliko: izjava o odpovedi lastninski pravici se da občinskemu upravnemu organu, pristojnemu za premoženjskopravne zadeve bodisi ustno na zapisnik ali pa v obliki sodno overjene listine. Zakon tudi določa, da se za pravna dejanja v zvezi z odpovedjo lastninski pravici na kmetijskem zemljišču oziroma gozdu ne plačujejo takse (npr. za sodno overovitev izjave, za zemljiškknjižni prenos ipd.) in prav tako ne davek od prometa nepremičnin.

3.7. Splošni omejitvi prometa

Doslej navedene omejitve prometa se nanašajo samo na posamezne oblike prenosa gozda, bodisi da gre za zakonito dedovanje ali za prenos na podlagi pravnega posla (oporoka, prodaja, darilo itd.). Novi zakon o gozdovih ter zadnja novela zakona o kmetijskih zemljiščih (oba sprejeta 1985) pa skušata uresničevanje ciljev zemljiške politike zagotoviti tudi z dvema splošnima omejitvama,

ki veljata – z določenimi izjemami – za vsako dedovanje oziroma drugo obliko pravnega prometa z gozdom. Tako zakon o gozdovih v 76. členu načelno prepoveduje delitev gozdne parcele kot katastrske enote. Delitev je možna le v izčrpno naštetih primerih, ko gre za prisilni, upravno-ekonomski ukrep (arondacija, komasacija, razlastitev oziroma prisilni prenos gozda), za pridobitev gozda v družbeno lastnino na podlagi pogodbe ali za razdružitev gozdne parcele, katere del je družbena lastnina.

Tudi kmetija, določena po zakonu od dedovanju kmetijskih zemljišč in zasebnih kmetijskih gospodarstev, se po tretjem odstavku 22. člena zakona o kmetijskih zemljiščih ne sme deliti niti s pravnimi posli med živimi. Tako kmetijo se lahko odtuji le kot celoto. Izjema od tega načela je predvidena le za primere, ko se z delitvijo kmetije (a) povečujejo, zaokrožujejo ali nastajajo druge kmetije ali (b) oblikujejo kompleksi družbenih zemljišč. Ta določba smiselno velja tudi za gozd kot sestavni del kmetije. Pravni posel, ki je sklenjen v nasprotju s prepovedjo delitve kmetije, je po zakonu ničen.

4. SKLEP

Prikazane omejitve pravnega prometa znatno utesnjujejo prosto razpolaganje z gozdovi. Za družbenolastninska razmerja nasploh je sicer značilno, da so pravice ozko povezane z obveznostmi in odgovornostmi. Glede lastninske pravice na gozdu pa zakon o gozdovih v 12. členu tudi izrecno določa, da je ta pravica omejena z zakonom. V teoriji se ugotavlja, da je lastninska pravica na gozdu omejena bolj kot na kateremkoli drugem zemljišču oziroma, da ima lastnik gozda večje število dolžnosti kot pa upravičenj. Vendar te dolžnosti niso nekaj, kar bi bilo lastninski pravici vsiljeno od zunaj, pač pa spadajo v bistvo tega pojma.¹⁰ Drugi govorijo o izenačevanju lastninske pravice (kot delovne zasebne lastnine) z družbeno lastnino na kmetijskih zemljiščih in gozdovih. Utemeljitev za takšno gledišče je najti že v 80. členu republiške ustave, ki združenim kmetom – lastnikom gozdov pri skupnem gospodarjenju z gozdovi zagotavlja pravico do sodelovanja pri upravljanju, v skladu z zakonom pa tudi do soodločanja o zadevah gospodarjenja z njihovimi gozdovi in o ustvarjenem dohodku na podlagi dela in vloženi sredstev.¹¹

Predpisi o prometu s kmetijskimi zemljišči in z gozdovi so sestavni del družbene zemljiške politike. Cilji oziroma učinki te politike so vedno kompleksni: proizvodno-ekonomski, socialni, prostorski, naravovarstveni (ekološki) itd.

Posebna ureditev pravnega prometa z gozdovi torej nima za cilj samo podružbljanje v najožjem smislu besede (kot prenos gozda v družbeno lastnino). To dokazuje tudi dejstvo, da se z zakonom dokaj podrobno ureja pravni promet s kmetijskimi zemljišči in z gozdovi v sferi same zasebne lastnine. Namene oziroma razloge, zaradi katerih je predpisana posebna ureditev tega področja, izčrpno našteva zakon o dedovanju kmetij:

- omejevanje prehoda kmetijskih zemljišč (in gozdov) v last tistih, ki ne opravljajo kmetijske (oziroma gozdarske) dejavnosti;
- preprečevanje drobitve določenih kmetij kot kmetijskih in gozdarskih gospodarskih enot;
- omogočanje prevzema kmetij pod pogoji, ki dediča preveč ne obremenjujejo;
- ustvarjanje možnosti za smotno rabo kmetijskih zemljišč in gozdov ter za proizvodno sodelovanje kmetov s kmetijskimi združenji, z gozdnogospodarskimi temeljnimi organizacijami kooperantov in drugimi organizacijami združenega dela (prim. 1. člen zakona).

Ob vsem tem pa je treba priznati, da so možnosti izboljševanja zemljiške (oziroma širše agrarne) strukture na podlagi predpisov o prometu z zemljišči močno omejene. Učinke teh predpisov lahko realno ocenjujemo samo dolgoročno. Zlasti velja to za posebno ureditev dedovanja, ki pride v poštev šele ob vsakokratni menjavi generacij na kmetiji. Tudi posamezni ukrepi (npr. prepoved delitve kmetij) ne morejo veljati za vse kmetije oziroma brezizjemno, saj bi se v tem primeru povsem zaustavil pravni promet med živimi, kar bi bilo neživljenjsko in celo v nasprotju s postavljenimi cilji.

Ker je promet nepremičnin neprimerno počasnejši od prometa drugih stvari, morajo biti ob prodaji ali drugačnem prenosu zemljišča s pravnim poslom med živimi izoblikovani zelo močni ekonomski (lahko pa tudi drugi, neekonomski) motivi udeležencev. Na oblikovanje teh motivov s strani družbe pa ne vplivajo izključno (niti odločilno) samo predpisi, ki neposredno urejajo promet nepremičnin, temveč tudi drugi ukrepi zemljiške, ekonomske in socialne politike.

OPOMBE:

¹ Po samem zakonu se za kmetijo šteje vsako zasebno kmetijsko gospodarstvo, ki skupaj na kmetijskih zemljiščih in v gozdu dosega najmanj 105.000 din katastrskega dohodka. Zaradi varstva kmetijskih zemljišč pred drobitvijo, krepitev družbeno organizirane proizvodnje in drugih družbenih interesov pa se lahko na predlog lastnika, krajevne skupnosti oziroma kmetijske zemljiške skupnosti z odločbo pristojnega občinskega upravnega organa zaščiti tudi druga zasebna kmetijska gospodarstva:

^{1a} F. Zagožen (in sodelavci): Prestrukturiranje z vidika racionalnega izkoriščanja proizvodnih danosti in pocenitve hrane in surovin. Raziskovalna skupnost Slovenije, Ljubljana, 1986, str. 19 in 20.

² Kdor z dedovanjem ali na drug način podeduje zemljišče, ki skupaj z zemljiščem, ki ga že ima v lasti, presega z zakonom določen maksimum, ima v okviru tega maksimuma pravico izbrati tisto od vseh teh zemljišč, na katerem namerava obdržati lastninsko pravico. Če zemljišča ne izbere, odloči občinski upravni organ, pristojen za premoženjskopravne zadeve, katero zemljišče postane družbena lastnina in se prenese v kmetijski zemljiški sklad, s katerim upravlja kmetijska zemljiška skupnost (23. in 24. člen zakona o kmetijskih zemljiščih).

³ Ker gre tu le za opis celotne pravne ureditve prometa z gozdovi, naj opozorimo na podrobnejši prikaz in razlago zakonskih določb, ki ju vsebujejo dela s področja dednega prava, navedena v seznamu literature.

⁴ Kocjan (II), 110; Šlibar, 76. Če ponudnik ne bi hotel skleniti pogodbe s predkupnim upravičencem, ki je ponudbo sprejel, lahko le-ta zahteva sklenitev pogodbe (s tožbo).

^{5a} Po 6. členu zakona o prometu z nepremičninami (Ur. list SRS, št. 19/76) občani, društva in druge civilne pravne osebe ne morejo brez plačila pridobiti lastninske pravice na nepremičninah v družbeni lastnini.

⁵ Pričakovano uživanje preživnine traja torej 7 let ($7 \times 12 = 84$).

⁶ Kocjan (II), 115–118.

⁷ Zakon o davku na promet nepremičnin (Ur. l. SRS, št. 27/72 ... 27/85), čl. 4.

Po prvem odstavku 68. člena zakona o kmetijskih zemljiščih pa je prenos zemljišč oziroma lastništva v zvezi z agrarnimi operacijami tudi oproščen plačila taksa.

⁸ Kocjan (II), 168.

⁹ Poročevalec, 38.

¹⁰ Stojanović, 98.

¹¹ Kocjan (III), 71–98.

LITERATURA:

1. Blagojević, dr. Borislav T.: Nasledno pravo u Jugoslaviji. Beograd (Savremena administracija) 1982.

2. Čeferin, dr. Emil: Kmetijske prostorsko ureditvene operacije. Združeno delo, petdeseti zvezek. Ljubljana 1983.

3. Kocjan, Slavko (I): Dedovanje kmetijskih zemljišč in kmetij. Ljubljana (ČZ Uradni list SR Slovenije) 1973.

4. Kocjan, Slavko (II): Kmetijska zemljišča (zakon s komentarjem). Ljubljana (ČZ Uradni list SR Slovenije) 1979.

5. Kocjan, Slavko (III): Značilnosti lastninske pravice na kmetijskih zemljiščih. Kmetijska zemljišča (druga knjiga). Ljubljana (ČZ Uradni list SR Slovenije) 1982.

6. Poročevalec Skupščine SR Slovenije, in Skupščina SFR Jugoslavije za delegacije in defegate, št. 24 z dne 5. 8. 1984.

7. Stojanović, dr. Dragoljub D.: Stvarno pravo. Beograd (Službeni list SFRJ) 1980.

8. Strohsack, dr. Boris: Promet s kmetijskimi zemljišči v sodni praksi. Združeno delo, petdeseti zvezek, Ljubljana 1983.

9. Šlibar, Janez: Prednostna pravica nakupa kmetijskega zemljišča in sodna praksa. Kmetijska zemljišča (tretja knjiga). Ljubljana (ČZ Uradni list SR Slovenije) 1985.

10. Več avtorjev: Preživninsko varstvo kmetov. Ljubljana (ČZ Uradni list SR Slovenije) 1982.

11. Zupančič, dr. Karel: Dedno pravo. Ljubljana (ČZ Uradni list SR Slovenije) 1984.

POVZETEK

Ustavni predpisi štejejo gozdove in gozdna zemljišča za naravno bogastvo oziroma dobrino splošnega pomena, ki ima poleg lesnoproizvodne še številne druge družbenokoristne funkcije. Na tej opredelitvi temelji poseben pravni režim gozdov, ki ga urejajo predpisi o obveznem skupnem gospodarjenju z gozdovi ne glede na lastništvo in o pravnem prometu s temi zemljišči.

Tako od leta 1972 v Sloveniji velja poseben zakon, s katerim se preprečuje drobitev določenih kmetij kot kmetijskih in gozdnih gospodarskih enot v primeru dedovanja. Zadnje dopolnitve zemljiške zakonodaje razširjajo varstvo fizične celovitosti teh kmetij tudi na pravni promet inter vivos.

Pri prodaji gozda v zasebni lastnini imajo prednostno pravico do nakupa gozdnogospodarske organizacije in kmetje.

Omejena je tudi možnost sklepanja darilnih pogodb, če gre za prenos gozda od kmeta na drugega občana – nekmeta.

Od leta 1979 lahko ostareli oziroma delovno nezmožni kmetje oddajo gozd v družbeno lastnino tako, da pridobijo pravico do doživljenjske preživnine (preživninsko varstvo kmetov).

Novi zakon o gozdovih načeloma tudi prepoveduje delitev gozdnih parcel.

Ergonomija na sejmu Interforst 86

Vsake štiri leta predstavi sejem Interforst v Münchnu celotno gozdarsko orodje in mehanizacijo. Na njem se zberejo skoro vsi evropski proizvajalci gozdarske opreme pa tudi posamezni proizvodi iz drugih delov sveta. Kljub številnim tehničnim novostim je bilo na letošnjem sejmu morda čutiti nekaj manj navdušenja proizvajalcev za razvoj popolnoma novih nepreizkušenih tehnoloških rešitev. Nadaljuje se trend uporabe manjših prilagodljivejših strojev, posebnih velikanov, razen pri kamionih, ni bilo videti. Razstavljeni so bili stroji za zelo različne tehnologije pridobivanja lesa, odvisno od razmer v različnih deželah.

Ob sejmu se odvija še več drugih prireditev in pripravijo tudi več posebnih razstav. Letos je bil to mednarodni kongres Interforst o posledicah umiranja gozdov za družbo, gozdarstvo, lesno industrijo in tržišče z lesom, delovno zasedanje KWF »Obdelava podatkov v gozdarstvu« in 5 posebnih razstav v okviru sejma:

- Gozdarska tehnika v službi ekonomije in ekologije,
- Varstvo pri delu,
- Elektronska obdelava podatkov v gozdarstvu,
- Ali človek ogroža gozd?
- Gozd v nevarnosti.

Prve tri je pripravil kuratorij za gozdno delo in tehniko (KWF), četrto varovalna skupnost Nemški gozd in peto bavarsko ministrstvo za prehrano, kmetijstvo in gozdarstvo.

Posebna razstava Varstvo pri delu dokazuje, kako postaja upoštevanje varstvenih ukrepov vse pomembnejše pri oblikovanju še vedno nevarnega gozdarskega dela. Varstvo pri delu je bilo predstavljeno kot veriga enako močnih in zanesljivih členov - varstvenih ukrepov, ki preprečuje poškodbe in zdravstvene okvare pri delu. Naštejmo nekaj med seboj povezanih na razstavi prikazanih členov:

- izbira človeku prilagojenih tehničnih sredstev; ergonomsko preizkušanje,
- oblikovanje zdravju neškodljivih tehnologij; merjenje obremenitev delavca,
- ohranitev zdravja delavcev; učinkovito zdravstveno varstvo,
- uporaba pravilne tehnike dela; izobraževanje in prosvetljevanje,
- upoštevanje varstvenih predpisov in norm; obveščanje o novostih,
- dosledna uporaba osebnih varovalnih sredstev; izbira najustreznejših.

V okviru te razstave in v povezavi z razstavo Obdelava podatkov smo lahko videli, kako hitro se razvija merilna tehnika za ugotavljanje psihofizioloških in ekoloških obremenitev delavcev. Sodelavci inštituta iz Freiburga so prikazali uporabo novih merilnih naprav, ko v digitalnih pomnilnikih velikosti debelejšega svinčnika beležijo hkrati 6 parametrov ves delovni dan. To so lahko srčni utrip, hitrost dihanja, telesna temperatura, ropot ob ušesu in podobno. Poleg tipal, razporejenih po telesu, delavec nosi na sebi le majhno škatljičo in vse vrednosti se beležijo v njej. Telemetrični prenos podatkov ali analogno beleženje ni več potrebno, razen če želimo zabeležiti šifrirano sporočilo snemalca v pomnilnikih o poteku dela, ipd. Sproti na terenu ali kasneje prenesejo zabeležene podatke v računalnik in dobe vse potrebne izračune ali grafične prikaze merjenih vrednosti.

Malo manj skokovit je napredek pri ergonomskem oblikovanju prikazanih strojev na sejmu. Pri vseh vrstah strojev se sicer pojavljajo sedaj znane optimalne ergonomske rešitve, vendar pa posamezni proizvajalci, ki so razstajali v Münchnu, še zanemarjajo ergonomijo. Spet se zdi, da Skandinavci najdosledneje upoštevajo človekove sposobnosti in zmogljivosti pri oblikovanju strojev. Pri vozilih je poskrbljeno za udoben vstop v kabine strojev, kabine so zvočno, vibracijsko in toplotno izolirane, elementi za upravljanje so razporejeni in optimalnih gibalnih poljih, ročice so zamenjali gumbi, sedeži so v celoti gibljivi in prilagodljivi različnim položajem telesa. Tudi žični žerjavi so vse pogosteje opremljeni s kabinami za strojnika. Posebna zanimivost je morda, da je precej napredovalo ergonomsko oblikovanje dela pri hidravličnih nakladalnikih, ki je bilo doslej močno zanemarjeno. Nekateri nakladalniki imajo že zelo izboljšan dostop na visoki sedež, sedež in njegova prireditve sta drugačna, ročice za upravljanje so pomaknjene ob naslonjala za

roke sedeža, ob sedežu je zaščitni okvir, ki varuje roke in noge pred udarci, ipd. Prav tako se ergonomija uveljavlja vse bolj tudi pri vsej drobni opremi gozdnega delavca: zmanjšuje se teža orodja in opreme, ročaji so oblikovani po roki, ipd.

Sejem Interforst 86 ni bil samo celovit (žal nekoliko neurejen) pregled novjših tehničnih rešitev, ampak tudi posebej zanimiv za oceno uveljavljanja ergonomije in varstva pri delu ob oblikovanju sodobne tehnike in tehnologije.

Marjan Lipoglavšek

OXF.: 304:971

Ergonomija v gozdarskem raziskovalnem projektu SEV

OXF.: 902.1

Mehiško priznanje dr. Niku Torelliju

Mehiški Sekretariat za kmetijstvo je podelil prof. dr. Niku Torelliju, predstojniku VTOZD za lesarstvo Biotehniške fakultete Univerze Edvarda Kardelja v Ljubljani, kot edinemu tujcu, letošnje nacionalno priznanje na področju gozdarstva za njegov prispevek k sodelovanju na področju gozdarstva med SFRJ in Mehiko, predvsem pri eksploataciji in uporabi tropskih lesnih vrst.

Prof. dr. Niko Torelli je bil koordinator meddržavnega projekta »Raziskava 43 tropskih lesnih vrst v Mehiki«, ki je v preteklih nekaj letih potekal v okviru programa znanstveno-tehničnega sodelovanja med SFRJ in Mehiko.

Omenjeno priznanje je predala veleposlaniku SFRJ v Mehiki soproga predsednika de la Madrida v prisotnosti sekretarja za kmetijstvo na posebni svečanosti ob dnevu gozdarstva.

Za visoko odlikovanje pristrčne čestitke

Uredništvo

Od 6.–11. oktobra je bil v bližini davne bolgarske prestolnice, mesta Veliko Trnovo, sestanek ergonomskih strokovnjakov v okviru projekta SEV »Kompleksna izraba lesne surovine«. Sestanka so se udeležile delegacije Bolgarije, Sovjetske zveze, Češkoslovaške, Poljske, Nemške demokratične republike in Jugoslavije (M. Lipoglavšek). Na sestanku smo se dogovorili o podrobnem programu skupnih raziskav na temo »Ergonomske zahteve za delovne postopke in delovna sredstva, ter metode njihovega ugotavljanja«. Prav tako smo se dogovorili o metodiki raziskav. Za oboje je predlog pripravil koordinator raziskav, sovjetski inštitut CNIME. Na sestanku smo izmenjali tudi informacije o dosedanjem delu na področju ergonomije, oziroma, kako so v posameznih državah uporabili metodiko ergonomskega preizkušanja strojev, ki smo jo izdelali v prejšnjem petletnem obdobju. V času od 1981–1983 je bila namreč v omenjenem raziskovalnem projektu SEV tudi že raziskovalna tema »Varnostne in ergonomske zahteve za stroje in naprave pri pridobivanju lesa ter metode njihovega ocenjevanja«. Leta 1983 je kot rezultat skupnega dela nastalo poročilo, ki vsebuje najrazličnejše ergonomske zahteve in metode njihovega ocenjevanja. V času od 1986–1988 pa naj bi nastali poleg enotnih metod ocenjevanja tudi enotni kriteriji za ergonomske sprejemljivost delovnih postopkov in delovnih sredstev v gozdarstvu, predvsem pri pridobivanju lesa. Zbrali naj bi vse varnostne normative in predpise posameznih dežel SEV, pa tudi drugih dežel in ISO in skušali najti osnovo za skupne normative varnostnih zahtev. Na koncu naj bi nastali standardi SEV o metodah in kriterijih ocenjevanja (testiranja) postopkov in strojev. V tem času naj bi tudi našli metodo za kompleksno ocenjevanje dela oz. strojev, ki bi morala upoštevati različno pomembnost

posameznih ergonomskih zahtev. Po tem, kar je doslej znanega, imajo dežele SEV zelo podrobno izdelane varnostne normative, vendar so neenotni. Ker pa dežele stroje med seboj izmenjujejo, potrebujejo enotne kriterije za njihovo ergonomsko oceno. Za primerjavo povejmo, da mora npr. v Sovjetski zvezi traktor ali kak drug delovni stroj v gozdarstvu izpolniti kar 64 ergonomskih zahtev, predno ga lahko uporabljajo. Delo okrog priprave skupnih osnov so si dežele razdelile. Jugoslavija je skupaj s Poljsko prevzela obdelavo motornih verižnih žag, saj že itak pripravljamo predloge novih JUS standardov za testiranje motork in tehnične normative za njihovo uporabo. Sestanek je bil v 80. letih že tretji sestanek skupine strokovnjakov za ergonomijo SEV. Po programu projekta SEV sta do konca leta 1988 predvidena še dva (DDR in ZSSR) za uskladitev stališč o skupnih normativih in predpisih. Zagotovo so taki sestanki koristni za medsebojno spoznavanje metod in rezultatov ergonomskih raziskav.

M. Lipoglavšek

Celovski velesejem 1986

B. Košir, M. Medved*

Minil je komaj dober mesec od velike mednarodne gozdarske prireditve INTERFORST 86, že nas je, od 11. do 13. avgusta, s svojim gozdarskim programom vabil celovski velesejem. Gozdarski vsebini so bili poleg sejma namenjeni le trije dnevi, saj predstavljata posvetovanje in ekskurzija le del bogate sejemске ponudbe. Po količini gozdarske opreme in mehanizacije se celovski velesejem ne more primerjati z veliko večjim in specializiranim sejmom v Münchnu. Kljub temu je za nas pomemben, ker si ga lahko ogleda veliko naših ljudi in prikazani so stroji, katerih uporaba je po večini primerna tudi za naše pogoje dela.

Ta tradicionalna prireditev, 35. po vrsti, je bila letos za nas še posebej zanimiva. Na spremljajočih prireditvah, simpoziju in na ekskurziji, je bila obravnavana tema z naslovom »Proizvodnja lesa v planinskem področju, primerna za gozdove in za tržišče«. Posvetovanje je z referatom »Tržne perspektive gozdnih proizvodov« otvoril Kit Prins, član Timber Section ECE, FAO. Nakazal je generalne trende v porabi in ponudbi lesa na evropskem trgu.

Švicar, dr. Ernst-Peter Grieder, je govoril o zahtevah družbe v odnosu do proizvodnje lesa. Do nedavnega sta proizvodnja lesa in dohodek iz gozda igrala glavno vlogo. Danes se že 40–50 % gozdne površine Švice ne koristi redno, z namenom izkoriščanja zaščitnih vlog gozda. Poudaril je, da se morajo močno zmanjšati imisije, povečati odpiranja gozdov in reducirati divjad. Vseh vlaganj v gozdove,

* mag. B. K., Inštitut za gozdno in lesno gospodarstvo, 61000 Ljubljana, Večna pot 2, YU.

M. M., dipl. inž. gozd., Inštitut za gozdno in lesno gospodarstvo, 61000 Ljubljana, Večna pot 2, YU.

ki so stvar celotne družbe, pa gozdarji ne bodo zmogli sami, zato bo moral parlament predvideti dodatne finančne pomoči.

Prof. Anton Trzesniowski je pripravil predavanje »Gozdarska tehnika v planinskem področju«. V gozdarstvo vedno bolj prodira avtomatizacija proizvodnih procesov, kljub temu pa bo težko prodrla tudi v gorski gozd. Po obdobju ekspanzije gradnje vlak in uporabe traktorjev se je tudi v Avstriji pričela renesansa uporabe različnih načinov žičničarskega spravila. Poudaril je, da stroji povzročajo največje škode v gozdovih tam, kjer delajo na meji svojih zmožnosti. Obseg škod pa velikokrat močno povečajo upravljalci strojev. Trzesniowski pravi, da so v gorskih gozdovih še vedno potrebni konji. Na drugi strani pa je pri traktorjih potrebno vedno več uporabljati radijsko vodene vitle in zaradi zmanjšanja poškodb tal nizkotlačne gume. Na koncu svojega predavanja je poudaril, da bo samo investicija v boljše znanje vseh, ki delajo z gozdom, lahko dala boljše gozdove in nam odprla svetlejšo perspektivo.

Zadnji referat je imel dr. Jozef Spörk z naslovom »Proizvodnja lesa z vidika ekonomike podjetja«. Rdeča nit njegovega predavanja je bila v dilemi, kaj je kratkoročno zadovoljivo za podjetje, a da dolgoročno gledano ni škodljivo za gozd. Med tema dvema pogojeva za uspešno delo gozdarjev pa se je potrebno prilagajati zahtevam ekosistema gozda, pogojem tržišča in različnim načinom gozdarjenja z gozdom.

Na posvetovanju je sodelovalo tudi nekaj koreferentov, med katerimi je bil tudi direktor Gozdnega gospodarstva Slovenj Gradec Hubert Dolinšek. Vse navzoče je pozdravil tudi dr. Dušan Mlinšek.

Sejemski razstavniki del gozdarske mehanizacije in opreme je bil precej raztresen po sejmskem prostoru. Kmalu ob vходу so bile razstavljene nakladalne naprave Fiskars in nekaj kamionov za prevoz lesa. Pozornost so zbujali traktorji Fendt, ki imajo kabino povezano s hidravličnimi teleskopskimi ročicami, s pomočjo katerih se lahko kabina dvigne od motorja. To pa omogoča hitro popravilo in tudi olajšuje vzdrževanje. Na enem od teh traktorjev je bil vitel z bobni montiran spredaj in vrvi speljane pod traktorjem do škripcev nad naletno desko. Kot zanimivost lahko omenimo tudi Renaultove traktorje, ki sicer niso bili opremljeni za gozdarstvo, ampak so proizvajalci pokazali, kaj pomeni vrhunsko, es-

tetsko in ergonomsko oblikovanje strojev za profesionalno rabo. Prisotni so bili že tudi stalni spremljevalci sejmov Timberjack, Iwafuji, Mercedes. Na sejmu smo tudi lahko videli bogato ponudbo raznih plastičnih trakov, zank in vrvi, namenjenih za gozdarstvo. Italijani pa so pokazali svojo izvedbo plastične drče za spravilo drobnega lesa v redčenjih letvenjakov.

Različni proizvajalci so pokazali več tipov žičnih naprav, med katerimi so bile tudi prave novosti, kot npr. Holzknichtov teleskopski vitel, Voest-Alpine z dvema tipoma večbobenskih žerjavov s stolpi, Debiacher Maschinenbau z nekoliko okornim in grobo izdelanim DKS-3 in drugi. Iz žičničarskega vidika je bila zanimivejša ekskurzija, kjer smo poleg videza lahko ocenjevali tudi delovanje nekaterih modelov.

Strokovna ekskurzija je bila vzorno organizirana. V lepem sončnem vremenu smo si v gozdčičku blizu Celovca ogledali 18 strokovnih prikazov delovnih strojev in delovnih metod v gozdarstvu.

Problem sečneje in izdelave drobnega drevja pri redčenjih sestojev še vedno navdihuje oblikovalce delovnih metod, ki še naprej iščejo načine za optimiranje dejavnikov: učinek – varnost pri delu – delovna obremenitev – organizacija dela. Vrsta razlogov je, zaradi katerih je priporočljivo drevo med kleščenjem (kleščenje predstavlja daleč največji delež porabljenega časa in obremenitev delavca) nekoliko dvigniti v takšen položaj, da lahko ostane hrbtnica delavca med delom v čimbolj pokončnem položaju.

Na sosednjih točkah so pokazali strojno odstranjevanje suhih vej pri stoječih drevesih, uporabo različnih traktorskih priključkov za cepljenje in izdelavo prostorninskega lesa in sekancev ter novo verigo za motorno žago s posebej trdo ostrino na rezilnih zobeh.

Pot ekskurzije je nato vodila mimo postavnega konja, ki je opozarjal, da v hribovitih predelih čas takšnega načina premikanja lesa še ni minil, do primera spravila lesa s traktorji. Traktorskih vitlov, ki ne bi bili na daljinsko vodenje, nismo videli in upamo lahko le to, da so se sejma in ekskurzije udeležili tudi predstavniki naše strojne industrije, ki proizvajajo traktorske vitle.

Spoznanje, da postajajo drevesa vedno redkejša celo v gozdu, vodi tudi gozdarje k uporabi različnih pripomočkov za zaščito mladih drevesc, pa tudi debelejših dreves v primerih, ko jih ogroža spravilo sortimentov.



Japonski mali zgibnik IWAFUJI – T 10 pri spravilu v hrib (+ 25 %) (foto M. Medved)

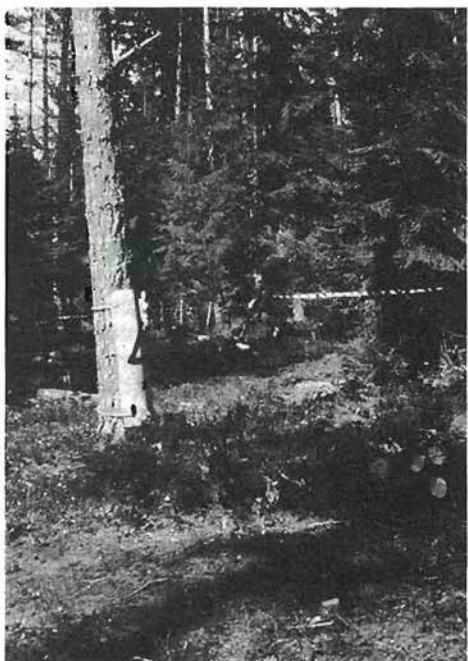


Novost med žičnicami je Holzknichtov teleskopski vitel (foto M. Medved)

Univerzalni voziček za žično spravilo lesa (foto M. Medved)



Individualna zaščita stoječih dreves. Je potrebna tudi pri nas? (foto M. Medved)





Tudi majhen vitel je lahko pomemben (foto M. Medved)

Štiri razstavne točke so bile posvečene žičničarskemu spravidlu. Dva primera sta prikazovala spravidlo lesa navzgor, dve liniji pa sta služili demonstraciji spravila lesa navzdol do žičnega žerjava s stolpom. Oba gravitacijska sistema sta bila sicer zanimiva, vendar bistvenih novosti niso pokazali. Več pozornosti so obiskovalci posvetili univerzalnim vozičkoma, ki sta na zanimiv način reševala problem spravila navzdol v primerih, ko je vitel spodaj.

Na eni liniji je J. KOLLER demonstriral delovanje prototipa vozička na daljinsko vodenje in že znanega K 300. Voziček je imel vgrajen motor motorne verižne žage, ki je bil daljinsko voden in je služil za razvlačevanje vlačilne vrvi. Voziček je bil videti precej velik in razmeroma kompliciran v primerjavi z zanimivo rešitvijo, ki jo je na sosednji liniji prikazal Stuefer-Maschinenbau (Kufstein) v kombinaciji z žerjavom DKS 3 (Debriacher Maschinenbau, Villach).

Voziček HUSK 2000 je razmeroma majhen in deluje v svoji različici v univerzalnem in gravitacijskem sistemu. Univerzalni voziček je nekaj dražji (160.000 šilingov) od gravitacijskih sistemov, vendar je njegova uporabnost tolikšna, da bi veljalo razmisliti o morebitnem nakupu.

Na preostalih razstavnih mestih so nam pokazali še zbiranje s preprostim samohodnim vitlom Ackja KMF 422, zbiranje lesa z malim goseničarjem in spravidlo lesa s traktorji Iwafuji T 10 in T 30.

Ekskurzija, ki je bila organizirana v sklopu celovškega veleseljma, je bila izredno zanimiva. Posebno vrednost so pomenile žive demonstracije nekaterih novosti, ki smo jih poznali le iz obvestil v tisku ali z razstav. Seveda je k zanimivosti prispevala svoje tudi izbrana tema, saj predstavlja spravidlo lesa na težkih terenih še vedno nerešen problem tudi na drugem slovenskem ozemlju.

Sestanek sekcije za izkoriščanje gozdov

Minilo je točno pet let, odkar so bili Makedonci domačini sestanka Sekcije za izkoriščanje gozdov pri Zajednici šumarskih fakulteta i instituta za šumarstvo i drvnu industriju SFRJ. Sestanka, ki je trajal od 8. do 10. oktobra 1986, so se udeležili predstavniki fakultet in inštitutov iz vse Jugoslavije, razen iz Hrvatske. Iz Slovenije so se sestanka udeležili dr. Edvard Rebula iz VTOZD za gozdarstvo ter Jernej Ude in Mirko Medved iz IGLG.

Srečanje se je, kot vedno, pričelo z razgovorom o načinu, pogojih in problematiki študija gozdarstva ter zaposlovanju tega kadra. Pogovarjali smo se tudi o podiplomskem študiju in o kadrih, ki prihajajo iz srednjega usmerjenega izobraževanja.

Naslednji dan je bilo posvetovanje z naslovom »Tehnologija prebiralnih sečen«. Udeleženci so predstavili osem zanimivih referatov, ki so obravnavali problematiko odpiranja gozdov s prometnicami, različne tehnike podiranja drobnih dreves, problematiko ekonomičnosti spravila z žičnicami, traktorji in konji ter možnosti izrabe celotne drevesne biomase. Popoldan je bila razprava o podanih referatih, ki je bila zelo živahna in konstruktivna. Predvsem problematika odpiranja gozdov s cestami in vlakami, gostota teh in mejni nagibi je bila jedro razprave. Na koncu je bilo Sarajevo izbrano za bodočega gostitelja srečanja in nakazane so bile okvirne teme naslovov posvetovanja.

Zadnji dan, ko so nam domačini pokazali košček svoje republike, nas je pot iz Mavrova vodila preko Debra in Struge do Ohrida, kjer smo si ogledali več zanimivih kulturnih spomenikov in stari del mesta. V Skopje smo se vračali preko Kičeva in si tam ogledali lesno industrijo.

Na sestanku sekcije so se obnovila stara znanstva ter sklenila nova. Vzdušje, ki je vse dni vladalo med udeleženci sestanka, pa je lahko zagotovilo, da bo ta oblika sodelovanja jugoslovanskih gozdarjev ostala še naprej aktualna.

M. Medved

Nabiranje gob kot ekološki problem

Gobe so dar narave. Najčešče so pogojene z obstojem gozda. Ljubiteljsko nabiranje gob za lastno prehrano najbrž obstaja s samim nastankom človeške vrste. Takšni posegi v naravo niso imeli nikakršnih posledic.

Danes poznamo ljubiteljsko in skomercializirano nabiranje gob. Ljubiteljsko je ohranilo svojo prvobitnost in lahko trdimo, da je del naravnega dogajanja. Gre za obogatitev in popestritev prehrane. Nikakor ne moremo več trditi, da je goba rešilna bilka v prehrani revnejših.

– Problemi nastajajo pri skomercializiranem nabiranju gob. Tu gre samo za zaslužke, in to čim večje in v čim krajšem času. Cilj nabiralca gob je pregledati velike terene in čimveč nabrati. Ob gobarski sezoni tako gre na pohod množica posameznikov, družinski člani in skupine v organizaciji posameznikov. Sprevodni pohodi stotih in tisočih so vezani na sezono posamezne gobe, njeno ceno in številčnost.

– Za severnoprimorsko območje sta z obravnavanega vidika pomembna jurček in štorovka. Zlasti slednja zaradi pojava v velikih količinah povzroči množične premike ljudi v gozd, gre za gobarsko mrzlico, ki že spominja na divjanje ljudi ob tako imenovanih zlatih mrzlicah.

V Trnovskem gozdu nad Novo Gorico pa tudi v drugih obmejnih predelih tja do Kobarida, so avtomobili s prikolicami in brez njih, naše in italijanske registracije, postavljeni na gozdnihih cestah v dolgih kolonah. Vsa zadeva že spominja na gasilske veselice. Za takšnimi pohodi skozi gozd ostaja pustošenje kot za pohodi termitov. Navalili si sledijo dan za dnem. Kar ni bilo uničeno v enem dnevu, bo naslednje dni. Tu gre predvsem za poseke z naravnim ali posajenim mladjem, kjer se štorovka na trohnečih panjih in ostankih lesa prav množično razrašča.

Kateri so negativni vplivi pri sedanjem pojavu nabiranja gob:

1. Onesnaževanje z **izpušnimi plini** v gozdu, kjer posamezno drevje (jelka, smreka,

bor) že propada zaradi zastrupljenega zraka. V tujini (npr. Švici) so že narejene analize glavnih onesnaževalcev zraka in promet zavzema zelo nevarno drugo mesto.

2. **Teptanje** naravnega in umetnega podmladka. Gobarske skupine v svojem hlastanju po količinah gob prav nič ne gledajo, kje in kam stopajo. Nasprotno, okrog panjev, kjer je največ gob, se namerno odkloni in pohodi rastje, da se lepše in laže pride do štorovk. Zlasti pa sta pustošenje in škoda velika na strmih pobočjih. O vsem tem vedo povedati delavci, ki opravljajo premaze za zaščito poganjkov na podmladku.

3. **Nemir** v loviščih za divjad. Vznemirjena divjad se umika iz bučnih krajev v razne smeri in predele. Poleg tega, da pri tem divjad hujša, rabi tudi mnogo več hrane (do 5-krat – nepreverjeno!), in to na zoženih površinah. Tu si pomaga s tem, kar najde, in močno objeda gozdni podmladek. Lovci in gozdarji pogosto navajajo, da v gozdu le redko vidiš divjad, pri vsem tem pa se ugotavlja precejšnja škoda po objedanju. V Trnovskem gozdu je šolski primer mladja (jelka, javor) v ograjenem prostoru, izven ograde ničesar ni, z natančnejšim pregledom pa ugotoviš mlade objedene rastline.

4. **Škode na gozdnih cestah** niso majhne ob tolikšnem pretoku avtomobilov. Da ne zgubljajo preveč »dragocenega časa«, gobarji pogosto podijo avtomobile iz kraja v kraj, ob suhem vremenu dvigajo prah, v mokrem pa uničujejo razmočena cestišča.

5. **Škode na gozdnih objektih.** V Trnovskem gozdu je razvejana mreža gozdnih cest. Zaradi bližine obeh Goric (Nove in italijanske) je na to planoto močan pritisk različne populacije, kar ovira normalni transport lesa. Gozdarji ceste začasno zapirajo z rampami. Ob opisani gobarski vnemi se te rampe in ključavnice nemalokdaj lomijo, za storilce pa se ne ve.

Zaključki in rešitve. Jugoslavija nikakor ni država, ki bi v Evropi orala ledino. Mnoge države imajo že koristne in učinkovite rešitve. Švicarji npr. (vir zdomec) imajo urejeno nabiranje gob do 1,5 kg. Gozdarska policija nabilralce kontrolira s tehtanjem na kraju samem in za prekoračitev nekaj dekagramov tudi izreče nemajhno kazen prav tako na kraju samem. Primorci niti ne pomislijo, da bi se spustili v italijanske gozdove, saj je vse označeno s »privata«. In kakšen odnos imamo mi do našega naravnega bogastva? Italijanov »kot listja in trave« nabira v naših gozdovih nemoteno

in zastonj. Tako se del naravnega bogastva brez koristi pretaka v tujino, za plačilo pa nam ostaja večja ali manjša škoda, vedno pa le škoda. Naši nabiralci gob prodajajo te direktno italijanskim prekupčevalcem, pogosto kar na gozdnih cestah ali na raznih parkiriščih ob meji, mnogi pa tudi na odkupnih postajah naših DO. Nujno bi bilo, da bi se del tako odtujenega bogastva vrnil nazaj v gozdove zaradi pokrivanja stroškov povzročene škode v zvezi z nabiranjem gob. Ta sredstva bi lahko zbirale DO pri odkupu. Nekontroliran izvoz bi se moral omejiti, prav tako pa uvesti omejitve pri samem nabiranju. Ta »pravi« gobarji bodo ob takšnem razmišljanju dvignili glas: kaj pa izvoz in devize! Prav bi bilo, da bi tudi tu uporabili tehtnico in na eno stran naložili devize, na drugo stran pa vse, za kar so gozdovi oškodovani. Pri vsem tem pa ne bi smeli pozabiti, da so poleg stihije tudi druge in razumnejše rešitve.

Vinko Korošak

Nova združba v slovenskem gozdnem prostoru

(Konzervo-Cunjetum
polivinilietosum)

1. NAMESTO UVODA

Kolegi fitocenologi, če vam je ob naslovu narastel pulz ali stopila kri v glavo od jeze ali pa iz strahu, da vam je kakšen nepridiprav preimenoval vašo združbo, se lahko pomirite. Nič takega v nadaljevanju ne bo sledilo. Izraz nova je pravzaprav napačen, ima bolj reklamni značaj. Združba sploh ni nova, morda jo je kdo celo že opisal. Zadnjič mi je priznani slovenski fitocenolog povedal, da sem pomanjkljivo informiran, kar je, roko na srce, čisto res. Vendar se mi v tem prelepem jesenskem vremenu ne da brskati po knjižnicah in po literaturi, raje bom, kot so rekli včasih, »pomagaj mi Bog in sreča junaška«, tvegal, da ko ga že prepisujem.

Z v naslovu omenjeno združbo sem se prvič zavestno srečal pred leti na Cerkljanskem. Ker sem bil takrat še v rosni (najlepši) fazi zaljubljenosti v fitocenologijo, je razumljivo, da se za površinsko nepomembno združbo nisem preveč menil. Nekoliko tudi zato, ker ima zelo neprijeten vonj. Vsak poznavalec gozdnih združb ve, da recimo Abieti Fagetum diši čisto drugače kot Luzulo Fagetum. Vonj naše združbe pa je sploh nekaj posebnega. Takrat na Cerkljanskem sem stisnil karto pod ramo, zamašil nos in jo ucvril, kot bi bežal pred medvedom.

V naslednjih letih sem se s to združbo še nekajkrat srečal, najbolj direktno pred dnevi, ko sem se plazil po strmem pobočju med cesto in reko v domači dolini. Priznati moram, čeprav je bilo krasno vreme in visok zračni pritisk, mi je prekipelo; združba je bila preveč očitno razvita in tudi zamašen nos in kar-se-da poskočni korak nista pomagala. Ob tem srečanju se je tudi porodil provizorični opis. Resne znanstvenike bom seveda razočaral,

saj v tem visoko učenem in v do podrobnosti obvladanem koncu dvajsetega stoletja res ne gre, da bi novo združbo predstavil kar tako, provizorično in brez tabel. Na žalost pa kljub temu, da sem vnet popisovalec gozdnih združb, nimam niti enega popisa združbe, ki jo predstavljam. Nekoliko so krive že omejenjene težave z neprijetnimi dišavami, še več pa dejstvo, da mora popisovalec te združbe obvladati ne samo geologijo, pedologijo in botaniko, temveč tudi etnologijo, strojništvo, kemijo pa še marsikaj zraven. Ker teh znanj nimam, popisom enostavno ne bi bil kos. Lahko si predstavljate, kakšen herbarij bi nosil domov. Ker upam, da sem svojo znanstveno nedoslednost vsaj za silo opravičil, prehajam k stvari.

2. KONZERVO CUNJETUM POLIVINILIETOSUM

Združba konzerv, odvrženih cunj in polivinilistih vrečk je azonalna in paraklimaksna. Pojavlja se v vseh nadmorskih višinah (ob tem dodajam, da to ni izključno gozdna združba, v različnih variantah jo najdemo tudi pod morsko gladino, najvišje pa se pri nas pojavi v nadmorski višini 2864 m – razume pa se, da v pričujočem zapisu teh ekstremnih variant ne morem obravnavati, saj so predmet drugih strok), v vseh legah, čeprav so ji zelo vseč strmi, zakatni jarki s prepadnimi skoki, tudi pri nagibih ni izbirčna, ne zmeni se niti za matično podlago niti za vrsto tal, praviloma pa jo srečamo v radiju 1 km od naselij (so pa tudi izjeme). Združba je skratka ubikvist.

Vrstno je zelo bogata. Kot začasne značilnice sem izbral stare konzerve, strgane kose oblek, polivinilaste vrečke in Pips sprej za uničevanje mrčesa. Zelo pogoste so tudi naslednje vrste: razbiti krožniki, steklenice, deli avtomobilov, zobne ščetke, šamponi za lase, celo gramofonske plošče. Pravo vrstno podopo združbe pa bo seveda dala šele analitična tabela, v kateri bo vsaj dvanajst popisov, ki pa še čaka svojega avtorja. Takrat bodo tudi znane prave značilnice.

Združbo lahko priključimo tako evrosibirsko-severnoameriški kot alpsko-visokonordijski in mediteranski regiji. Domača je v srednjeevropski in v ilirski provinci pa še marsikje drugje.

Sistematsko jo začasno uvrščam v zvezo Internacionalion, red Internacioniletalia in razred Internacionietae.

V neposredni proizvodnji dela le 100 delavcev, in sicer pri kontroli, drugih 400 pa dela v razvojni službi, marketingu, prodaji in v administrativno-finančnih službah. Celotna tovarna je relativno majhna in zelo tiha. Zato, da je poudaril stopnjo robotizacije, nam je lastnik povedal, »da je to črna tovarna brez dnevne svetlobe in brez žarnic« (roboti ne rabijo svetlobe, delavcev, ki bi jo rabili, ni).

Dober vtis, ki smo ga odnesli iz tovarne, je bil gotovo pogojen tudi z izredno simpatičnostjo lastnika in prikazom filozofije podjetja, vendar pa so se nas dojmili predvsem doseženi poslovni uspehi.

Človek se nehote vpraša, zakaj takšnih uspehov ne dosežemo tudi mi. Zakaj ima pri zasedanju vodilnih in vodstvenih mest pri nas toliko drugih meril prednost pred strokovnostjo? Zakaj družbena lastnina in samoupravljanje delavcev bolj ne spodbujata k dobremu delu? Zakaj smo tako tolerantni do sicer ugotovljene nestrokovnosti? Itd. Dokler ne bomo našli odgovorov na takšna vprašanja in potem odpravili vzroke za takšno ravnanje, bomo navdušeni predvsem nad tovarnami razvitega sveta, doma, v Jugoslaviji pa le izjemoma.

3. TELOS – MAJHNA, VENDAR UČINKOVITA SVETOVALNA ORGANIZACIJA

Telos je bil med najmanjšimi institucijami, ki smo jih obiskali. O organizaciji, vsebini dela, konkurentnih povezavah sta nam pripovedovala dva vodilna delavca te institucije.

Telos je majhna svetovalna organizacija, ima le 35 zaposlenih. Za razliko od mnogih drugih italijanskih svetovalnih institucij, ki se uveljavljajo predvsem zunaj Italije, je dosegla renome predvsem v italijanskih podjetjih. Svetujejo zlasti v velikih in srednjih podjetjih. Svetovalno področje firme obsega strategijo in organizacijo, oblikovanje sistemov, kontrolo, upravljanje in načrtovanje. Pri svojem delu uporabljajo načelo postopnosti. V dogovoru z naročnikom lahko opravijo vse faze dela (kot so: diagnoza, oblikovanje rešitev, uvajanje rešitev, spremljanje rezultatov uvedenih sprememb) ali pa le nekatere od njih. Čeprav je delovno področje izredno široko, so v zadnjem času zaradi gospodarskih razmer usmerjeni predvsem v reševanje tekočih ekonomskih problemov, ki izhajajo iz premajhne uspešnosti podjetij. V podjetjih so prisotni zlasti takrat, kadar te iščejo metode za

zniževanje stroškov in povečevanje prihodkov. Veliko vprašanj s strani jugoslovanskih ekonomistov se je nanašalo na to, kaj je z odgovornostjo, če predlagani ukrepi ne prinašajo predvidenih rezultatov. Odgovorili so, da odgovornost za uspešnost uporabljenih metod sprejmejo le takrat, kadar prevzamejo celoten projekt sprememb in ne le nekatera dela.

Med naročniki njihovih storitev je tudi Fiat, ki je želel najti odgovor, kako povečati proizvodnjo avtomobilov na delavca na leto. Ko so proučevali, kakšne učinke dosegajo druge podobne tovarne, so ugotovili, da sta denimo pred Fiatom v Evropi Renault in Volkswagen. Na prvi pogled se jim je zdelo, da bo Fiat dosegel uspeh, če bo v proizvodnji avtomobilov na delavca dosegel oziroma presegel ta dva konkurenta. Pravočasno so ugotovili, da je treba primerjalno upoštevati le japonske firme, ki so daleč najbolj učinkovite. Na delavca proizvajajo trikrat več avtomobilov kot Fiat. Poudarili pa so, da se ne zgledujejo pri Japoncih zato, ker so Japonci bolj učinkoviti, ampak zato, ker so bolj uspešni.

S proučevanjem vzrokov večje uspešnosti so ugotovili, da so Japonci bolj uspešni predvsem zaradi večje decentralizacije (torej ravno obratno, kot trenutno mislimo pri nas), boljše organizacije, upoštevanja pravil in standardov, skratka, ker tam vladata red in disciplina. Kot zanimivost, ki bo verjetno prišla prav tudi pri razpravah o organizaciji znanstveno-raziskovalnega dela v gozdarstvu pri nas oziroma pri odločanju o sodelovanju med IGLG in VTOZD za gozdarstvo, bi povedala tole: pri svojem delu se firma Telos povezuje z neko drugo firmo (Ergon), ki ima podoben delovni program, čeprav je bolj usmerjena v svetovanje na področju kadrov in zaposlovanja. Firmi sta ugotovili, da je področje informacijskih sistemov sicer zanimivo za obe instituciji, da pa bi bilo neracionalno, če bi to dejavnost razvijali obe. Zato sta skupaj ustanovili tretjo firmo Telos System, ki deluje znotraj Telosa kot enota s petimi zaposlenimi – svetovalci za področje oblikovanja informacijskih sistemov. Čeprav je s svetovanjem Telos prisoten predvsem v italijanskih podjetjih, pa je zelo zainteresiran tudi za sodelovanje s podobnimi institucijami zunaj Italije. Predstavniki organizacij iz Slovenije, ki se ukvarjajo s podobno problematiko, so se dogovorili za nadaljnja srečanja in strokovno sodelovanje.

Nadaljevanje v naslednji številki

Gozdarski vestnik

MESEČNI LIST ZA GOZDARSTVO
LETNIK XXXIV.

USTANOVITELJICI

Zveza društev inženirjev in tehnikov gozdarstva in lesarstva SR Slovenije in
Samoupravna interesna skupnost za gozdarstvo SR Slovenije

IZDALA

Zveza društev inženirjev in tehnikov gozdarstva in lesarstva SR Slovenije

Odgovorni in glavni urednik
Zmago Zakrajšek, dipl. inž. gozd.

UREDNIŠKI ODBOR

dr. Boštjan Anko, dr. Janez Božič, Marko Kmecl, dr. Marjan Lipoglavšek, mag. Zdenko Otrin,
Zmago Zakrajšek

TISK

Tiskarna Tone Tomšič, Ljubljana

Naklada
2000 izvodov

Ljubljana
1986

Vsebina

1. Gozdna ekologija in gozdno prostorsko načrtovanje

Narava, varovana pred človekom – za človeka na območju GG Kranj, <i>Mojmir Perdan</i>	20
Krajina se spreminja, <i>Lado Eleršek</i>	24
Neskladnosti v teorijah o odmiranju gozdov, <i>Jože Maček</i>	65
Krajina se spreminja, <i>Lado Eleršek</i>	68
Divjad ima na Postojnskem tri glavé, <i>Ivan Veselič</i>	108
Biotehnično zatiranje podlubnikov, <i>Mitja Cimperšek</i>	119
Paša v slovenskih gozdovih, <i>Evgenij Azarov</i>	136
Problem gozdne paše, <i>Marjan Zupančič</i>	145
O umiranju gozdov, <i>Marjan Šolar</i>	200
Uničeno okolje kot breme nerazvitosti in neosveščenosti, <i>Miran Čas</i>	312
Nabiranje gob kot ekološki problem, <i>Vinko Korošak</i>	372

2. Genetika, drevesničarstvo in gojenje gozdov

Premena belokranjskih steljnikov, <i>Janez Božič</i>	1
Koncepti gojenja gozdov na Idrijskem so bili neustrezni, <i>Viktor Klanjšček</i>	28
Vegetativno razmnoževanje in njegova vloga pri žlahtnjenju gozdnega drevja, <i>Lado Eleršek</i>	49
Korenine gozdnih dreves in njihov pomen v gozdnem ekosistemu, <i>Marjan Zupančič</i>	56
Nekateri izsledki in izkušnje pri redčenju in obvejevanju smrekovih sestojev, <i>Tone Jeznik</i>	59
Še o idrijskih gozdovih, <i>Franjo Kordiš</i>	79
Gostota sajenja pri umetni obnovi gozdov, <i>Lado Eleršek</i>	97
Pelodna analiza gozdnih tal severozahodnega Pohorja, <i>M. Culiberg in A. Šercelj</i>	184
Rastne in razvojne značilnosti bukovi gozdov v Sloveniji, <i>Marjan Kotar</i>	243
Domači oreh (Jugalans regia), <i>Ivan Jug</i>	331
Nova združba v slovenskem gozdnem prostoru, <i>Igor Dakskobler</i>	374

3. Izkoriščanje gozdov, gozdna mehanizacija in ergonomija

Sestanek sekcije za pridobivanje gozdnih lesnih sortimentov, <i>Milan Trkman</i>	76
Sekanje drobnega lesa jelše in topola s sekalnim strojem RIKO DS-400 ter nekatere lastnosti izdelanih sekancev, <i>B. Košir, L. Žgajnar</i>	93
Spravilo lesa z lahкими večbobskimi vitli, <i>Boštjan Košir</i>	152
Prevoz lesa po železnici, <i>Branko Štampar</i>	160
Še enkrat o izkušnjah iz 9. KWF dni v Ruppoldingu, <i>Boštjan Košir</i>	167
Gozdarska ergonomija na Češkoslovaškem, <i>Marjan Lipoglavšek</i>	202
Demonstracija traktorjev Kubik	208
Globina zaseka pri podiranju drevja, <i>Marjan Lipoglavšek</i>	286
Briketiranje in peletiranje – možnost gospodarne predelave in uporabe biomase za energetske namene, <i>Lojze Žgajnar</i>	305
Ergonomika in racionalizacija prevoza lesa, <i>Pavle Kumer</i>	321
Obremenitev šoferjev gozdarskih kamionov z ropotom, <i>Marjan Lipoglavšek</i>	338
Ergonomija na sejmu Interforst 86, <i>Marjan Lipoglavšek</i>	365
Ergonomija v gozdarskem raziskovalnem projektu SEV, <i>M. Lipoglavšek</i>	366
Sestanek sekcije za izkoriščanje gozdov, <i>M. Medved</i>	371

4. Ekonomika, organizacija in zgodovina

O gospodarjenju z gozdovi na državni gosposčini Marenbeg (Radlje) na prehodu iz 18. v 19. stoletje, <i>Jože Maček</i>	6
Križevačka imovna občina pridobi gozdove v Pomorju v današnji občini Lendava, <i>Franjo Jurhar</i>	47
Panožnemu sporazumu ob rob, Nekaj splošnih misli o panožnem sporazumevanju, <i>Jože Debevc</i>	115
10. seja skupščine splošnega združenja gozdarstva Slovenije za 1985. leto, Poročilo o delu in problematiki združenja za leto 1985, <i>Jože Petrič</i>	129
Splošno združenje gozdarstva Slovenije, Delovni program za leto 1986	134
Ponovna ozelenitev in gozdnogospodarsko aktiviranje slovenskega Krasa, <i>Franc Gašperšič – Iztok Winkler</i>	169
Najstarejše žage na vodni pogon na Slovenskem, <i>Franjo Sgerm</i>	190
Samoupravna interesna skupnost za gozdarstvo Slovenije, Srednjeročni plan samoupravne interesne skupnosti za gozdarstvo Slovenije za obdobje 1986–1990	253
Samoupravna interesna skupnost za gozdarstvo SR Slovenije – Plan samoupravne interesne skupnosti za gozdarstvo Slovenije za leto 1986	261
Samoupravna interesna skupnost za gozdarstvo Slovenije, Sklep o dodelitvi sredstev udeležencev razpisa za sofinanciranje melioracij gozdov in pogozdovanj ter odpiranje gozdov z gozdnimi cestami v letu 1986, <i>Ivan Videnič</i>	273
Samoupravna interesna skupnost za gozdarstvo SR Slovenije, Sklep o zagotovitvi sredstev za sofinanciranje dejavnosti posebnega družbenega pomena na Kraškem gozdnogospodarskem območju v letu 1986, <i>Ivan Videnič</i>	274
Samoupravna interesna skupnost za gozdarstvo SR Slovenije, Bilanca prihodkov in odhodkov za leto 1985	276
O gospodarjenju z gozdovi na državni gosposčini Štanof pri Gornji Radgoni na prehodu iz 18. v 19. stol., <i>Jože Maček</i>	291
Odnos med gozdnogospodarskim načrtovanjem in družbenim planiranjem, <i>Iztok Winkler</i>	297
Samoupravna interesna skupnost SR Slovenije – Popravek	305
Od sekcije do društva in Zveze društev inženirjev in tehnikov gozdarstva in lesarstva Slovenije, <i>Zdravko Turk</i>	322
Še enkrat – Katera je druga najstarejša gozdarska knjiga, <i>Iztok Winkler</i>	330
O gospodarjenju z gozdovi na državni gosposčini Studenice na prehodu iz 18. v 19. stoletje, <i>Jože Maček</i>	347
Medsebojna povezanost različnih nivojev načrtovanja v gozdarstvu, <i>Franc Perko</i>	351
Pravni promet z gozdovi, <i>Franc Avsec</i>	355
Kako dosegajo uspešnost v nekaterih italijanskih podjetjih, <i>Slavka Kavčič</i>	374

5. Kadri, izobraževanje, informacija

Strokovne ekskurzije IUFRO, kongresa 1986, Jugoslovanski organizacijski odbor	10
O pripravah z vsebino IUFRO kongresa v Ljubljani 1986, <i>D. Mlinšek</i>	13
Krekovše – nova pridobitev za gozdarsko znanost Slovenije, <i>Marjan Kotar</i>	16
Organizacijski jubilej popotništva in gozdnih učnih poti, <i>Marko Kmecl</i>	38
Pogled na 30 let sodelovanja s slovenskim inštitutom za gozdno in lesno gospodarstvo, <i>Jörg Barner</i>	70
Silva v Parizu od 5. do 7. februarja 1986, Mednarodna konferenca O drevesu in gozdu, <i>Dušan Mlinšek</i>	77
Gozdne učne poti v Sloveniji, <i>Marko Kmecl</i>	89
Program gozdarskih radijskih oddaj, <i>Franjo Jurhar</i>	114
Koledar strokovnih prireditev v gozdarstvu v II. polletju 1986	157
Napotki za izdelavo posterja, <i>D. Mlinšek</i>	158

Program gozdarskih radijskih oddaj za julij in avgust 1986, <i>Franjo Jurhar</i>	189
Gozdarski dnevi Agrotehnike – Grude, <i>Mirko Medved</i>	203
Mednarodni sejem gozdarstva in kmetijstva v Kranju, <i>Mirko Medved</i>	204
Mednarodni posvet o ohranjanju naravnih teritorijev in njihovega genetskega fonda, <i>Maja Škulj</i>	205
Svetovni kongres in razmišljanje o raziskovalnem delu pri nas, <i>Dušan Mlinšek</i>	210
18. svetovni kongres IUFRO je pred nami, <i>Zdenko Otrin</i>	215
Organizacijske priprave na XVIII. svetovni IUFRO kongres, <i>Hubert Dolinšek</i>	216
Razmišljanja ob IUFRO-86, <i>Franc Firšt</i>	217
Komisija za mlade znanstvenike, <i>Niko Torelli</i>	219
Analiza raziskovalnega dela za obdobje 1981–1985 in raziskovalni program gozdarstva Slovenije za obdobje 1986–1990, <i>Janez Pogačnik</i>	221
Informacija o nekaterih posebnostih popularizacijskega programa pred IUFRO kongresom, <i>Janez Pogačnik</i>	229
Kongresne ekskurzije v Sloveniji, <i>M. Kotar</i>	232
Razstava znanstvenega tiska, <i>Igor Smolej</i>	233
Kako gleda Cankarjev dom na kongres, <i>Srečko Peterlič</i>	234
Prispevek študentov gozdarstva iz evropskega prostora k 18. kongresu IUFRO, <i>Sonja Horvat-Marolt, Jernej Stritih</i>	235
Domišljija arhitekture, <i>Jože Curk</i>	237
Opravljen delo na področju razvoja gozdarstva v predkongresnem razdobju, <i>Edvard Rebula</i>	238
Interforst 1986, <i>Dušan Mlinšek</i>	240
Program gozdarskih radijskih oddaj za september in oktober 1986, <i>Franjo Jurhar</i>	276
Ugotavljanje raziskovalnih potreb na SGG Tolmin, <i>Iztok Koren</i>	277
Celovški velesjem, <i>B. Košir, M. Medved</i>	367

6. Književnost

Kaj nam prinaša umiranje gozda?, <i>Marjan Zupančič</i>	41
Propadanje srednjeevropskega gozda, <i>Lado Eleršek</i>	84
Naravno bogastvo: tropski gozdovi in naša bodočnost, <i>Dušan Mlinšek</i>	120

7. Društvene vesti

Nove naročnine, <i>Z. Z.</i>	19
Gozdarstvo v deželi fjordov, <i>Boštjan Košir</i>	42
Gozdarstvo v deželi fjordov, <i>Boštjan Košir</i>	85
Razmišljanje ob smrti Milana Kudra, <i>Marko Kmecl</i>	87
V spomin, <i>Pavle Kumer</i>	122
Obisk pri slovaških gozdarjih, <i>Janez Podgoršek</i>	124
Republiško tekmovanje gozdarjev, lesarjev in lovcev	125
Gozdarstvo v Grčiji, <i>Boštjan Košir</i>	127
XIV. evropski simpozij študentov gozdarstva, Gent, 2.–5. aprila 1986	207
Pozdrav 18. kongresu IUFRO, <i>Alojz Leb</i>	209
Ekskurzija upokojenih gozdarjev in lesarjev, <i>Dušan Dobnik</i>	293
Oblika dela gozdarskega društva je lahko tudi srečanje s priznanim gozdarjem, ki pada doživetja iz polpretekle gozdarske zgodovine, <i>Lado Eleršek</i>	295
Zmaga v Račkovi dolini, <i>Bogomir Šefic</i>	318
XIV. srečanje gozdarjev treh dežel – Panonija 86	328
Ob smrti prof. dr. Riharda Erkerja, <i>Janez Titovšek</i>	332
Božo Šarler, in memori, <i>Jože Ajdič</i>	334
Mehiško priznanje dr. Niku Torelliju, <i>Uredništvo</i>	366