

TA MESEC V SKUPŠČINI

Vsi trije zbori občinske skupščine bodo zasedali v sredo 23. novembra ob 15.30

Delegati bodo predvidoma razpravljali in odločali o:

- predlogu resolucije o uresničevanju družbenega plana občine Ljubljana Vič-Rudnik za obdobje 1986-1990 v letu 1988 in predlogu resolucije mesta Ljubljane za leto 1988
- poročilu o uresničevanju družbenega plana občine Ljubljana Vič-Rudnik za obdobje 1986-1990 v obdobju januar-september 1987 z oceno razvoja do konca leta 1987
- stanju drobno prodajne mreže osnovne preskrbe v občini Ljubljana Vič-Rudnik
- osnutku dogovora o oblikovanju in razporejanju sredstev splošne porabe v občinah in mestu Ljubljana za leto 1988
- predlogu odloka o začasnem financiranju proračunskih potreb za leto 1988
- osnutku odloka o načinu oplojevanja živali na območju občine Ljubljana Vič-Rudnik
- predlogu aneksa k dogovoru o usklajevanju davčne politike v obdobju 1986-1990
- predlogu odloka o spremembah in dopolnitvah odloka o davkih občanov
- predlogu odloka o spremembah in dopolnitvah odloka o davkih občanov
- predlogu odloka o spremembah odloka o posebnem občinskem prometnem davku v občini Ljubljana Vič-Rudnik
- predlogu odloka o spremembah odloka o davku na promet nepremičnin
- gradivu za sejo Skupščine mesta Ljubljane

LE 0,0781 KVADRATNEGA METRA PRODAJNE POVRŠINE NA OBČANA

Trgovina naša vsakdanja

Podatki za mesto Ljubljana pričajo, da imamo v povprečju zadovoljivo razvito trgovino osnovne preskrbe. Glede na podatke republiškega zavoda za statistiko pride na prebivalca Ljubljane 0,1783 kvadratnega metra neto prodajne površine v trgovini za osnovno preskrbo. Ta razmeroma zadovoljivi podatek pa se kaj hitro razvedeni, če pogledamo te podatke po občinah. V občini Bežigrad odpade na prebivalca 0,112, v Centru 0,266, v Mostah 0,1286, v Šiški 0,112 in v naši občini 0,0781 kvadratnega metra neto prodajne površine na prebivalca. Torej glede na ta podatek, je naša občina krepko na zadnjem mestu.

Podatki so sicer skope številke, a nam povedo še marsikaj. V občini je 98 prodajal s skupaj 6.339 neto prodajne in 4.448 kvadratnih metrov skladiščne površine. Od tega je 55 prodajal oziroma kar 67,7 odstotkov vseh prodajal površin v mestnem območju. To območje pa zajema 11,4 odstotka vsega občinskega teritorija oziroma na tem območju živi 68,3 odstotka vseh prebivalcev. Na izvenmestnem območju, ki obsega 88,6 odstotka teritorija občine in kjer živi 31,7 odstotkov vseh občanov pa je le 43 prodajal!

Od skupno 98 prodajal jih je 59 z živili in gospodinjstvi, 20 je trgovin z mesom in perutnino, 16 je trgovin s sadjem in zelenjavo (od tega je 12 kioskov) ter tri prodajalne s kruhom.



Kdo pa se pritožuje nad skromno maloprodajno mrežo, ko pa bo še ta kmalu prevelika!

Razvrstitev glede na tipe pa je sledeča: 26 odstotkov vseh trgovin je samopostrežnih, 62 odstotkov je takšnih s klasičnim načinom prodaje ter 12 kioskov. In ko že teče beseda o klasičnih trgovinah zapišimo, da je kar 60 odstotkov le-teh manjših od 40 kvadratnih metrov. Proces modernizacije teče tu zelo počasi in postopoma, velikokrat pa na račun skladišnega prostora. Žal pa zaradi prostorske utesjenosti oziroma zaradi prevladujočih finančnih sredstev, samopostrežnega načina prodaje objektivno ni mogoče organizirati.

Najpomembnejši nasilec osnovne preskrbe v naši občini je Mercator KIT DO Rožnik TOZD Dolomiti, na katerega odpade kar 63 odstotkov vseh prodajal z živili in gospodinjstvi potrebščinami ter 69 odstotkov vseh prodajalnih površin živilskih trgovin. Z osnovno preskrbo so v občinskem prostoru prisotne še Mercatorjev TOZD Savica, ABC Pomurka, DO Tabor, Grosuplje, Emona Merkur...

V zadnjih šestih letih se je število prodajal osnovne preskrbe v občini povečalo za 11 enot oziroma se je skupna prodajna površina povečala za 1034 kvadratnih metrov. Torej je bil v tem obdobju le storjen korak naprej, kar potrjujejo novozgrajene trgovine na Riharjevi, v Bonifaciji, Murglah, Vnanjih Goricah, Rakovniku, Viču, Golem, Horjulu ter adaptirane in razširjene trgovine Dobrova, Tržaška 22, Jeranova, Brezčevica, Rožna dolina in Brdo.

Kljub temu povečanju na niti po številu, niti po kvadraturi, še manj pa po teritorialni razporeditvi stanje drobne prodajne mreže ne zadošča povečanemu številu prebivalcev. Stanje je zaskrbljujoče zlasti v nekaterih mestnih krajevnih skupnostih - Barje, Galjevec, Kozar-

je, Lavrica, Peruzzi, Rakova jelša, Zeleni log. V mnogih od teh krajevnih skupnosti je stanovanjska gradnja potekala v pretežnem delu brez dovoljenj. Takšni gradnji pa ni sledila gradnja spremljajočih objektov torej tudi ne trgovin. Posebnih možnosti za pokritje deficita v teh krajevnih skupnostih ni, za razliko od KS Trnovo in bližnjih KS, kjer bo deficit z izgradnjo trgovskega centra v celoti odpravljen.

Na izvenmestnem območju je stanje glede na kriterij prodajne površine po prebivalcu najboljšje. Le štiri KS imajo nižje povprečje od občinskega (na Škofljici pa bodo trgovino dobili drugo leto), v 12 KS pa je povprečje višje. Pa vendar prevladuje ocena, da tudi tu stanuje osnovne preskrbe ni zadovoljivo, saj je specifičnost tega območja prav v tem sila obsežnem teritoriju, ki ga te trgovine oskrbujejo in pa v razpršenosti naselij, ki so med seboj oddaljena, istočasno pa odmaknjena od območij od potrošniških centrov.

Za to srednjeročno obdobje smo si zadali cilj - približati se mestnemu povprečju neto prodajne površine na prebivalca. Planirali smo izgradnjo 6 trgovin oziroma preskrbe (Kozarje, Horjul, Trnovo, Ig, Škofljica, Golo) pa vendar se kljub temu predvidenemu cilju ne bomo. V naši občini je glede na star deficit in dediščino malih »vaških« trgovin, ki so sicer v okviru intenzivne stanovanjske gradnje odigrale svojo preskrbovalno vlogo (tako kot so jo) glede na razdrobljenost in obsežnost teritorija in predvidenih lokacij, ki pogojujejo gradnjo zlasti manjših trgovinskih objektov, temu povprečju objektivno težko slediti. Slediti potrebam pokrivanja deficita prodajnih površin pa tudi trgovske OZD same, niso več v stanju. Mnogo je problemov, ki pestijo trgovino na drobno in so vzrok njenega slabega ekonomskega položaja, med katerimi izstopata in problem zagotavljanja trajnih obratnih sredstev pa tudi kadrovska problematika.

To poročilo o stanju drobne prodajne mreže osnovne preskrbe v občini je našlo mesto tudi na dnevnem redu izvršnega sveta. Le-ta je sprejel več stališč. Tako se je zavezal, da bo uresničevanju občinskega družbenega plana zagotavljal odprtost družbenega prostora za vse zainteresirane investicije s področja preskrbe. Vztrajal bo, da bo ob oddaji zemljišča za izgradnjo novih stanovanjskih sosesk bistveni pogoj vzporedno zagotavljanje kvalitetne in zadostne osnovne preskrbe. To pa pomeni, da bo izvršni svet ukrepal za pravočasno pridobitev potrebnih prostorskih izvedbenih aktov, ob tem pa mora postati obveznost krajevnih skupnosti, da aktivno sodelujejo pri pridobivanju zemljišč. V primeru, da bodo prostorski akti pravočasno pripravljene in da bo zagotovljeno zemljišče, imajo prednost KS Kozarje, Lavrica in Ig. Glede širšnje ponudbe z izdelki osnovne preskrbe in drugimi izdelki v maloprodaji, pa se bo še naprej zavzemal za sodelovanje osebnega dela drobnega gospodarstva.

Satelitska TV v Trnovem?

Ob koncu novembra so krajski KS Trnovo v okviru KK SZDL ustanovili iniciativni odbor za izgradnjo sistema kableske TV in postaje za sprejemanje satelitskih programov.

Iniciativni odbor bo v prvi fazi poiskal strokovno oceno, ki naj bi pokazala višino investicijske naložbe. Odločili so se, da bodo iskali optimalne rešitve, ki naj bi jih bili deležni tako stanovalci stanovanjskih blokov kot lastniki individualnih hiš. Obveljalo je stališče, da bodo izbrali samo takega izvajalca, ki bo opravil delo na ključ. Strokovno oceno naj bi dobili do 20. decembra letos, šele, ko bi imeli zbrane vse podatke o izgradnji sprejemne postaje, kableske povezave med bloki ter individualnimi hišami, obsegu del, etapah, rokih, stroških izkoriščanja sistema in podobno bodo storiili naslednje korake.

Tako želimo s to objavo prebivalce KS Trnovo in morebiti drugih bližnjih naselij le opozoriti na to, naj razmišljajo tudi o lastni odločitvi glede pristopa v ta sistem. Podrobnejše informacije bomo objavili v naslednji številki Naše komunne. Inicijativni odbor

PISMO IZ VNANJIH GORIC

Naša voda leglo mikroorganizmov

Da je z vodo nekaj narobe, vedo uporabniki vode iz zajetja Strojarek že lep čas. Zdravstvene težave, ki se pojavljajo, jih opozarjajo na to. Tudi česta pomanjkanja vode na območju Vnanjih Goric, ki so se pojavljala vse pogosteje v prejšnjem letu, so kazale na to, da je z vodo nekaj hudo narobe. K reševanju nastale nevarne situacije je odgovorne tovarniše prisililo šele glasno robantanje krajanke na občini in izven nje. Kvantitetno je sanacija uspela, vprašanje kvalitete vode pa še vedno ostaja.

Nad kvaliteto vode iz vodnega zajetja Strojarek, katerega upravlja vodovodni odbor Podpeč-Prešerje, bdi Zavod za socialno medicino in higieno iz Ljubljane. Le-ta redno odvzema vzorce vode in jih daje v laboratorijsko obdelavo, kot to določa Pravilnik o higieni neoporečnosti pitne vode (Ur. list SFRJ, št. 33/87). Letos je bilo 14 odzemov (upravljalac razpolaga samo s 4 rezultati). Glede na to, da je Strojarek tipični kraški vodni vir

z zelo širokim vodozbirnim zaledjem, vse tekalne in druge odpake pronicajo v podtalje in v izvir. Zaradi prisotnosti mikroorganizmov, ki povzročajo razna obolenja, voda klorirajo, kar sicer izboljšuje mikrobiološko kvaliteto do higiensko zadovoljive mere, vendar še vedno ostaja velik riziko za nastanek obolenj. Posebno po nalihivih. Dolgotrajno in močno kloriranje ima lahko tudi hude posledice na zdravje ljudi, saj ga v tuji literaturi povezujejo z višjim odstotkom obolelih za rakom na prebavih. Z odplakami pritekajo v zajetje tudi razne kemične snovi, detergenti, čistila, zdravila. Zaradi vsega povedanega je možno ugotoviti, da je problem oskrbe s pitno vodo iz zajetja Strojarek tako akuten, da ga ni mogoče prepuščati dolgoročnemu reševanju. Takšna je tudi ugotovitev ustreznih služb, ki so na prečo problematiko pisмено opozorile pristojne službe na SO Vič-Rudnik. Take informacije upravljalce vodovoda nima, prav tako o zares zaskrbljujočem položaju niso obveščeni uporabniki te vode - krajsani.

Vsekakor menim, da je silno neodgovorno od pristojnih organov občine, kakor tudi KS Podpeč-Prešerje, da niso obvestili ostalih KS, ki dobivajo vodo iz tega zajetja, o ugotovitvah strokovnih služb in njihovih predlogih za takojšnje ukrepanje.

Najbližja in najhitrejša rešitev je trenutno nov vodni vir Virje pri Jezeru, ki je bil mikrobiološko, sanitarno-kemično in organoleptično že obdelan in je po mnenju strokovnjakov možno s kloriranjem doseči primerno kvaliteto vode (o tem bomo podrobneje pisali prihodnjič).

Torej se postavi takoj vprašanje finančne konstrukcije nakazane rešitve. Ob ugotovitvi, da imamo zdravju škodljivo vodo, ki dnevno ogroža naše zdravje in naša življenja, se moramo nujno opredeliti za nov vodni vir. Po neuspelem IV. samopriskevku v Ljubljani, po katerem naj bi dobili iz Bresta, je izvir Virje edina rešitev.

Mimo določil Zakona o vodah in Zakona o varovanju prebivalcev pred nalezljivimi boleznimi, ki opredeljujejo, da je potrebno prebivalcem zagotoviti zdravno pitno vodo, smo krajsani dolžni tudi smi ukrepati.

Kot prvo moramo vedeti, da voda ni pitna. Uporaba vode je možna le po prekuhanju, v krajšem roku, ne sme pa dolgo stati. Prinašanje vode od drugod je lahko prav tako nevarno, če posode niso dovolj čiste in če voda dalj časa stoji. Otroke moramo dnevno opozarjati, da voda ni pitna. Nadalje, sporočajmo pristojni zdravstveni službi o pojvu obolenja, za katerega mislimo, da je posledica uživanja vode, (namreč, zaradi »molka« krajanov uradno zdravstvena služba ne beleži obolenj, torej je vse v redu!).

Vsekakor menim, da je prišel trenutek, ko bomo lahko presodili, kako smozgačito se znamo obnašati, saj nam doslej zamočene informacije, ki so bile namenjene nam - uporabnikom, tega niso dovoljevale. Vsak posebej smo dolžni o nastalem položaju trezno premisliti in podati svoje predloge KS oziroma vodovodnemu odboru. Časa za medsebojno očitana in obračunavanja ni, vse sile in energijo moramo vložiti v pridobitev zdrave pitne vode. Za nas in naše otroke gre.

VANJA FORJANIČ-RANKEL



Ampak gospod doktor, kaj naj pijem, ko pa ne smem ne vode, ne kave, ne alkohola...?

Kaj je novega s telefoni

Krajsani Vnanjih in Notranjih Goric že tretji mesec združujemo sredstva po 50.000 din mesečno za napeljavo telefona. V tem času se je skupni gradbeni odbor večkrat sestal in obravnaval nastajajočo problematiko. Ker PTT do dogovorjenega roka ni predložila dokončnih rešitev, se je pojavilo vprašanje kaj storiti z denarjem, da bi ohranili njegovo realno vrednost oziroma ga oplenitili. Kljub večkratnim dogovorom v posameznih OZD, denarja nismo mogli plasirati po dovolj ugodnih pogojih, zato smo se odločili, da ga vezemo v banko. Ker tudi banke ne ponujajo enakih pogojev, smo iskali najugodnejšo rešitev. Zdaj so sredstva vezena za tri mesece v Ljubljanski banki, v tem času pa se nameravamo s PTT in predstavniki občine dokončno dogovoriti o realizaciji projekta.

Predvidene koordinacije v mesecu septembru na občinski ravni ni bilo, sklicana je bila šele 13. 11. 1987. vendar le-ta ni prinesla zelenih učinkov, zato je gradbeni odbor za izgradnjo PTT omrežja KS Vnanje in Notranje Gorice na svoji seji, dne 19. 11. 1987 sprejel sklep, da predlagamo takojšen sestanek s predsednikom OK SZDL in predsednikom občinskega izvršnega sveta. Na tem sestanku želimo razjasniti vse nejasnosti, ki so se pojavile v zvezi z realizacijo akcije, kakor tudi pridobiti konkretnije odgovore PTT, ki akcijo strokovno vodi.

Ocenjujemo, da smo v dosedanjem poteku akcije realizirali večino postavljenih ciljev, vendar so ostala določena vprašanja nedorečena. Doreči jih bomo moral skupaj s predstavniki PTT in občine.

Priljubljeni imamo tudi osnutek pristopne izjave, katero bomo, po konzultacijah, posredovali naročnikom v podpis, skupaj s tem pa bomo posredovali naročnikom tudi dokončno ponudbo PTT in zaključke razgovora s predstavniki občine.

VANJA FORJANIČ-RANKEL

IZ PIJAVE GORICE

Kako je z zazidljivostjo

Za Kapanke (Smrjene) je bil sprejet zazidalni načrt, za Gradišče in Zavrh pa bodo naročili programske osnove, kar bo financirala naša občina, in pa zazidalni načrt, katerega bodo financirali novograditelji sami. Srečujejo pa se s problemom novogradenj na hribu cerkve Sv. Petra, kjer je dvestometrski spomeniško zaščiten pas, novograditelji pa žele pozidati tudi ta predel, tako, da bodo pristojni prisiljeni ukrepati preko inšpekcijskih služb.

Vodovod bo zgrajen iz smoprispevka

Letošnjega 14. junija so krajski KS Pijava Gorica izglasovali krajevni samopriskevki za območje celotne krajevske skupnosti. Samopriskevki je namenjen izključno za izgradnjo vodovodnega sistema. Vodno zajetje bo Brezova noga, v izdelavi pa je že projektna dokumentacija, vodovodni sistem pa bodo gradili po etapah, saj to za KS ni majhen zalogaj.

Novograditelji pa pristopajo k podpisu posebne izjave, saj kdor je ne bo podpisal, se ne bo imel pravice priključiti na vodovodno omrežje, ko bo zgrajeno.

B. P.

PREDSTAVLJAMO VAM NAŠ KRAJ:

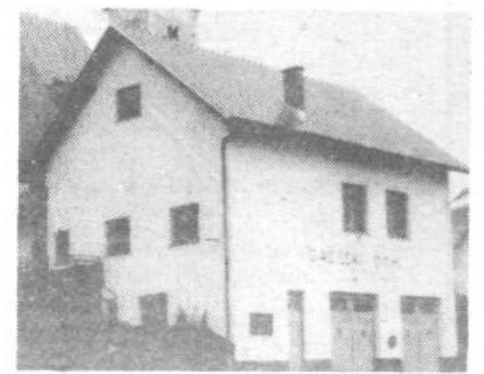
Ko so letošnjega 2. avgusta gasilci Dvora pri Polhovem Gradcu pred svojim obnovljenim domom slovesno sprejeli novo avtocisterno, je nekemu iz odhajajoče množice spontano ušlo: »Ja, tile fantje se pa res znajo potruditi.« Pohvala vrhim dvorskim gasilcem je bila vsekakor na mestu, saj ti, kot je pookelo že več domačinov, že nekaj časa predstavljajo glavno delovno gibalno v kraju. Poleg sprejema nove avtocisterne, v katere obnovo so tuDi sami vložili nad tisoč delovnih ur so namreč krepko pljunili v roke tudi pri prekrivanju svojega večnamenskega doma, da ne štejemo pomoči pri gašenju požarov in obnovi poslopij, ki so jih prizadeli (med zadnjimi denimo pri kmetu Stanetu Škofu v Srednji vasi).

Pretesno pokopališče

Seveda pa kraj kljub temu ne more brez težav. Krajanom še zlasti beli lase vaško pokopališče, saj je spričo vse širšega področja, ki ga pokriva (poleg samega Dvora še Dolenjo vas, Babno goro, Belico, Log in del Srednje vasi do Podrebrja) postalo že veliko majhno in pretesno.

»Prvotno je bilo pokopališče zgrajeno za veliko manjše število prebivalcev,« je razgrnil problem Andrej Karlj predsednik vaške skupnosti Dvor-Dolenja vas. »Tako zdaj že skoraj ni več prostora za pokop. Za povrh pa leži še na precej ponesrečeni lokaciji, saj ga z ene strani omejuje škarpa, z druge cesta in s tretje kmetija, tako da ga bo sploh težko širiti. Na vsak način bo potrebna terasasta izvedba.«

Pri razširitvi pokopališča so krajsani Dvora pripravljene tudi prostovoljno pljuniti v roke (v ta namen se je na KS zbralo že tudi nekaj denarja iz komunalnih sredstev),



Obnovljeni gasilski dom je vsekakor v ponos krajanu, še zlasti gasilcem