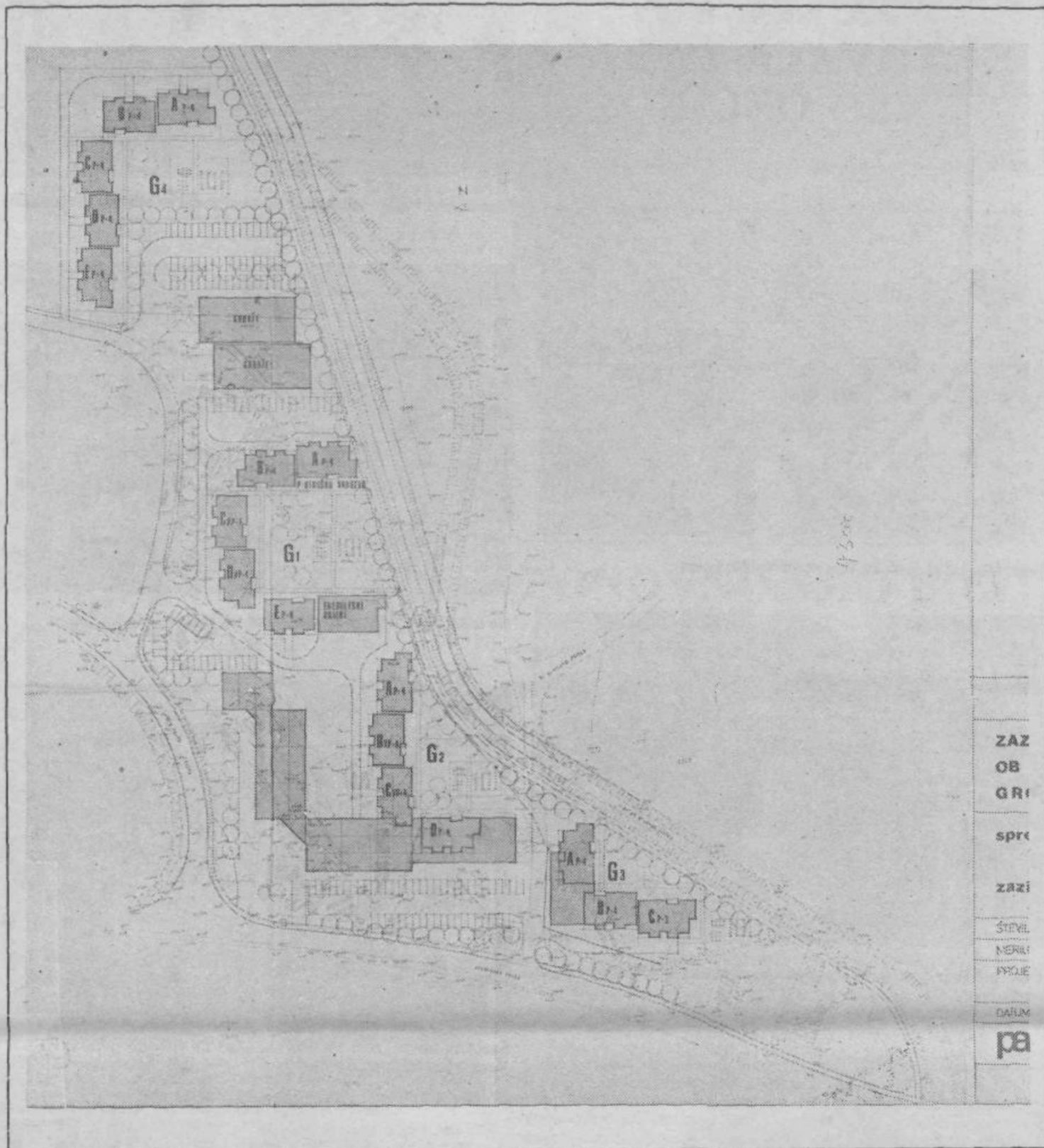


Stanovanjska soseska »Ob Grosupeljščici«

Priprave za stanovanjsko gradnjo »Ob Grosupeljščici« so se pričele že v letu 1979. V letu 1980 je bil sprejet zazidalni načrt, ki ga je izdelal na predlog krajevne skupnosti PA Ljubljana. Zazidalno območje je obsegalo 1,8 ha s 171 stanovanji in 1150 m² površin poslovnih prostorov.

V letu 1982 je bila na predlog krajevne skupnosti Grosuplje izdelana sprememba zazidalnega načrta »Ob Grosupeljščici«, predvsem zaradi boljše izrabe površin v samem zazidalnem načrtu in razširitve proti severu na niz petih blokov in garažno hišo. Spremenjen zazidalni načrt obsega površino



4,67 ha s 231 stanovanji za cca 667 prebivalcev in cca 2000 m² poslovnih površin.

Izgradnja stanovanjske soseske »Ob Grosupeljščici« je v skladu z družbenimi načrti in dogovori Občine Grosuplje za obdobje 1981–1985 in sicer:

- dogovor o temeljih družbenega načrta SR Slovenije za obdobje 1981–1985;
 - družbeni načrt občine Grosuplje za obdobje 1981–1985;
 - samoupravni sporazum o temeljih načrta Samoupravne stanovanjske skupnosti občine Grosuplje za obdobje 1981–1985;
 - sklenjen je tudi sporazum med SSS Grosuplje, SO Grosuplje, Komunalno skupnostjo Grosuplje in SGP Grosuplje o medsebojnih obveznostih in nalogah pri realizaciji
- Število stanovanj v soseski »Ob Grosupeljščici« bo obsegalo 231 stanovanj, od tega:
- | | |
|----------------|----------------------|
| - 1 1/2 sobna | 81 |
| - 2 sobna | 105 |
| - 2 1/2 sobna | 45 |
| SKUPAJ: | 231 stanovanj |

Od tega v

1 fazi	68 stanovanj
2 fazi	37 stanovanj
3 fazi	70 stanovanj
4 fazi	56 stanovanj

Poslovnih površin skupaj je 1.680,00 m². Strukturo stanovanj je možno v naslednjih fazah spremeniti, tako da bodo na razpolago tudi enosobna stanovanja in garsonjere.

Kvadrature stanovanj:

1 1/2 sobna	od 54,95 m ² do 56,00 m ²
2 sobna	od 63,75 m ² do 67,00 m ²
2 1/2 sobna	od 77,15 m ² do 81,55 m ²

Povprečna vrednost m² netto etažnih površin:

- stanovanjski prostori	56.519,54 din/m ²
- VVZ	73.579,87 dir.
- poslovni prostori	64.038,21 din
- garažni prostori	23.262,78 din

Končna prodajna cena za I. fazo:

- stanovanjski prostori	66.128,40 din
- za VVZ	86.088,45 din

Gradnja soseske »Ob Grosupeljščici« se prvič financira po soinvestitorskem principu (z razliko od prejšnje gradnje za trg). Zato je bilo potrebno pripraviti globalni investicijski program za celotno sosesko in investicijski program za vsako fazo posebej kot izvleček. Globalni investicijski program z izvlečkom za prvo fazo je že pripravil Zavod za prostorsko, komunalno in stanovanjsko urejanje Grosuplje, ki je tudi pooblaščen izvajalec vseh investitorskih del pri gradnji soseske.

Gradnja soseske je razdeljena v štiri etape stanovanjskih objektov od G-1 do G-4 in gradnjo garaž s 120-timi boksi. Predvideva se, da bo gradnja potekala do leta 1990, ko bo soseska v celoti zgrajena. Seveda pa je dinamika gradnje predvsem odvisna od povpraševanja po stanovanjih in od ekonomskih možnosti.

V prvi fazi gradnje, ki se je že pričela, bo potrebno zgraditi energetski objekt, ki bo v končni fazi pokrival energetske potrebe celotne soseske. Ker je v prvi fazi premalo priliva sredstev, bo za omenjeni objekt Samoupravna stanovanjska skupnost občine Grosuplje pridobila pri LB Stanovanjsko - komunalni banki premostitveni kredit v višini 42.000.000,00 din.

V stanovanjskih objektih bo poleg stanovanj tudi:

- VVZ za 70 otrok, ki ga financira krajevna skupnost Grosuplje. Vrtec bo imel površino 346,00 m²
- zobozdravstvena ambulanta, ki bo v prenapolnjenem zdravstvenem domu Grosuplje prepustila prostor medicini dela.

Gradnja VVZ in ambulante bo potekala skladno z gradnjo stanovanj. Rok za dokončanje prve faze, VVZ in ambulante je do 15. 8. 1985.

Zazidalni načrt »Ob Grosupeljščici« bo popolnil praznino v prostoru, ki je sedaj slabo izkoriščen, hkrati pa bo urbanistično dopolnil izgled Grosuplje in ga skupaj z »Dvori« in »Marles« naseljem povezal v eno samo urbanistično zaključeno celoto.

Zaradi gradnje soseske bo potrebno porušiti več stanovanjskih hiš, stari gasilski dom in del poslovnih prostorov. Stanovalci bodo zaradi tega prejeli nadomestna stanovanja ali odškodnine za porušene objekte. Del poslovnih prostorov in stanovanjski prostori ob Adamičevi ulici pa se bodo lahko z delno adaptacijo priključili na novogradnjo.

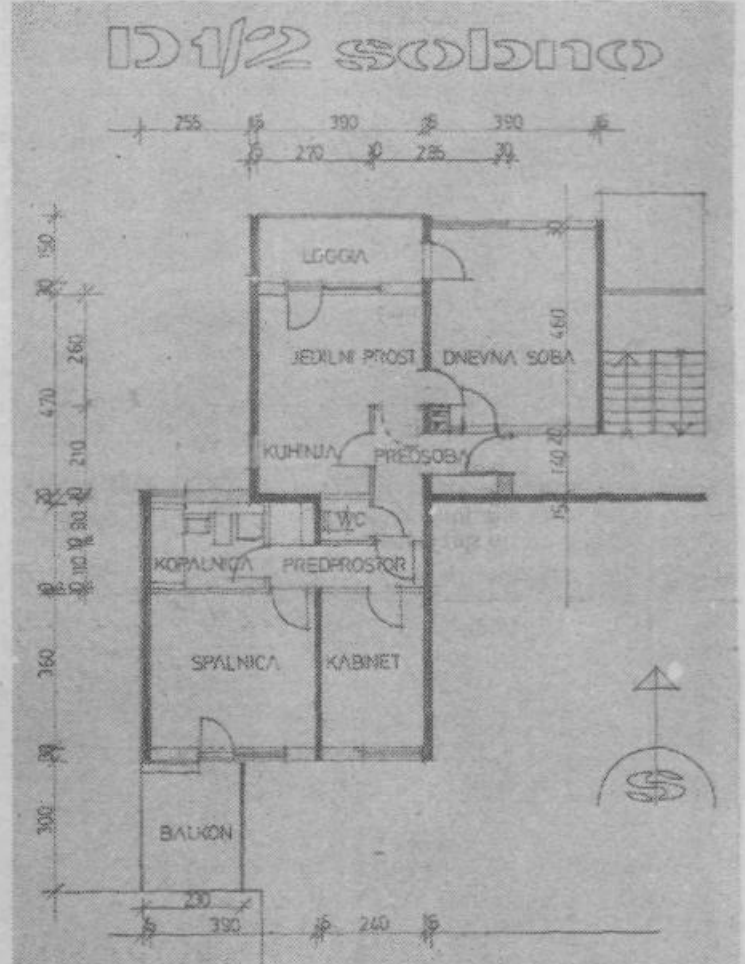
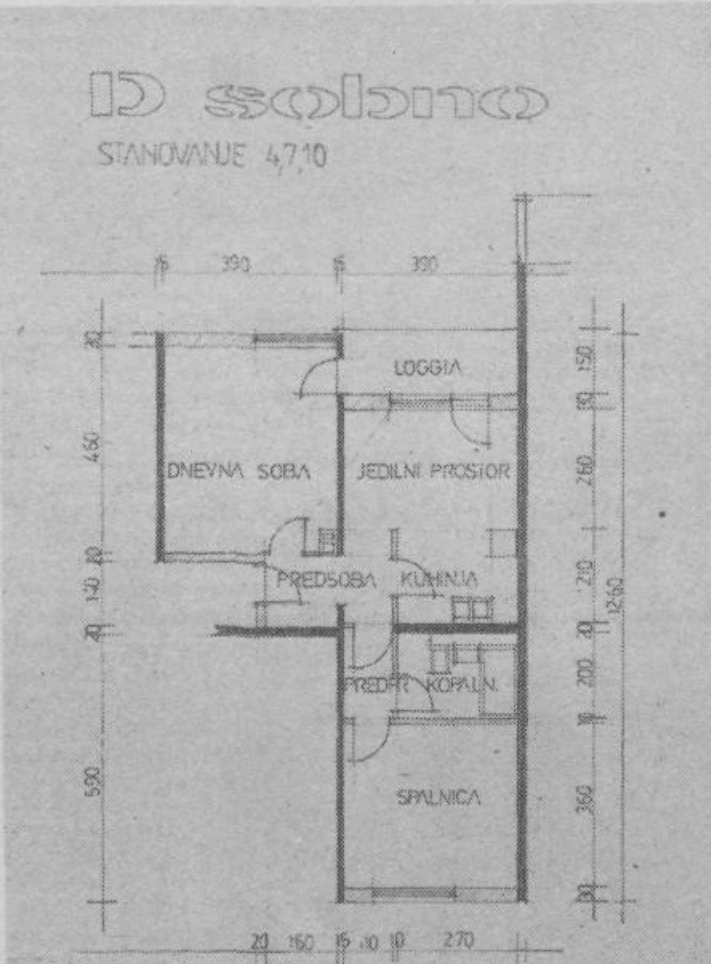
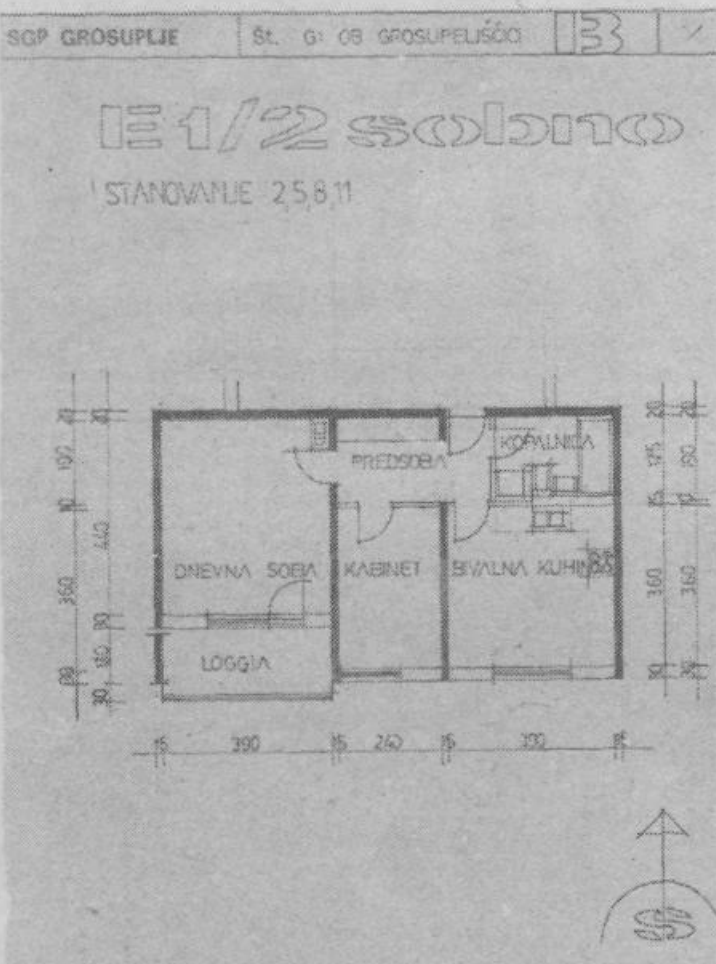
Sedanja povezava z Jerovo vasjo in starim delom Grosuplje preko mostu se prestavi na križišče pri Instalacijah. Zgrajen bo nov most preko Grosupeljščice, novo križišče Adamičeve ceste in Ceste na Krko in del nove ceste ob potoku.

Vsa stanovanja, ki se gradijo v prvi fazi, so že prodana, razen štirih 2 1/2-sobnih, ki še čakajo kupca. Stanovanja so kupili:

Samoupravna stanovanjska skupnost občine Grosuplje	32 stanovanj
DO Občine Grosuplje	12 stanovanj
etažni lastniki	24 stanovanj

Za drugo fazo gradnje so priprave že v teku. Poleg 38-tih stanovanj bo na razpolago tudi 500 m² poslovnih površin, ki bodo prav tako na razpolago kupcem.

Zavod za PKSU Grosuplje



KRONIKA

TATVINA KOLESA Z MOTORJEM

Neznani storilec je 20. 4. 1984 izpred kinodvorane v Ivančni gorici ukradel kolo z motorjem znamke Gomos APN - 4 zelene barve, številka motorja in šasije je 214559. Kolo je bilo ukradeno Andreju Korevcu iz Malega Kala 4. Miličniki so zbrali že precej podatkov in so storilcu na slede.

NEZGODE PRI DELU

V zadnjem času so v občutnem porastu delovne nezgode na delovnih mestih v TOZD in izven delovnega časa. Tako se pogosto dogajajo nezgode s traktorji, potem pri podirjanju drevov v gozdovih, pri opravljanju del na višini ter pri najrazličnejših strojih v proizvodnih obratih.

Najpogostejši vzroki nezgod sta nepazljivost in precejevanje lastnih sposobnosti pri posameznem opravilu. Posledice nezgod so zelo hude in v nekaterih primerih imajo trajne posledice invalidnosti. Lahko rečemo, da se je v zadnjem času pri delu poškodovalo več oseb kot pri prometnih nezgodah.

Mogoče to področje družbene samozasčite le premalo poznamo ali pa se za njega premalo zanimamo, kajti individualno gledanje na primerno varstvo pri delu še ni zadovoljivo. TOZD odvajajo velika sredstva za usposabljanje in ustrezno opremo delavcev, vendar brez pozitivnih prizadevanj posameznika. Samo materialne dobrine nas ne bodo zaščitile.

TATVINE AVTOMOBILSKIH DELOV

Na območju občine so v porastu tatvine avtomobilskih delov posebno tistih, ki jih drugače moramo dobiti iz uvoza. Odvijanje določenih

delov je včasih zelo enostavno, zato bi bilo dobro, če bi lastniki avtomobilov takšne dele pridržali z dodatnimi vijaki z notranje strani karoserije. Manjša možnost tatvine je na osvetljenem kraju parkirnih prostorov ipd.

Tudi notranjost avtomobilov ni vama pred storilci kaznivih dejanj, posebno takrat, ko je le-ta odklepan. Tako so občani prijavi več tatvin avtoradijev, ki so do sedaj le delno raziskane. K raziskovanju takšnih tatvin bi veliko lahko pripomogli občani z naznanilom postaji milice ob zaznavi ali pojavu sumljivega aparata ali predmeta. Nekateri delajo ravno obratno in od tatov ter

prekupčevalcev odkupujejo po nesorazmerno nizkih cenah ponujene stvari. S takšnim početjem tudi sami storijo kaznivo dejanje in organe ovirajo pri raziskavi odkrivanja in pregona.

VLOM V HIŠO

Neznani storilec je 23. 4. 1984 v dopoldanskem času vlomil v stanovanjsko hišo last J.M. iz Grosuplje iz katere je po temeljitem pregledu notranjosti odnesel okoli 40.000 din v različnih bankovcih. Miličniki so v tej zadevi zbrali že precej podatkov in so storilcu na slede.

VLOM V BLAGAJNO

Neznani storilec je v noči od 24. na 25. 4. 1984 najprej vlomil v poslovne prostore KZ v Višnji gori, iz katerih so ognjeni veliki železni blagajni in jo v bližini na samotnem kraju nasilno odprli ter iz nje odnesli okoli 1.200.000 din.

Ceprav je takoj po prejemu obvestila izpeljana široka akcija organov odkrivanja, posebnih rezultatov, ki bi kazali na konkretnega storilca, še ni. V kritičnem času so občani videli več oseb na tem območju in jih miličniki sedaj po danem opisu iščejo.

N. MIRIČINAC