

## STANARINE

# Cene naših stanovanj so v republiški sredini, vendar so še zmeraj visoke

Stanarine so se v naši občini s 1. 1. 1991 povišale za 59,40 odstotka, kar je sprejel občinski izvršni svet že 11. 12. 1990. Realne stanarine, poudarjajo v občinskem oddelku za prostor, kjer morajo odgovorjati na tovrstna delegatska vprašanja, so bile v občini Grosuplje dosežene s povišanjem julija in oktobra lani, januarjsko povišanje pa je posledica rasti cen industrijskih izdelkov v SFRJ: v obdobju od januarja do novembra 1990 je bil po podatkih Zavoda za statistiko R Slovenije indeks rasti cen industrijskih izdelkov v SFRJ 159,40. Izkazani rasti cen industrijskih izdelkov v SFRJ bomo sledili tudi v bodoče, napovedujejo v oddelku za prostor.

Ker je delegatka **Marta Dobrovolje iz KS Grosuplje** zahtevala tudi primerjavo s cenami stanarin v občini Kranj, dodajajo tudi naslednjo tabelo:

mesec	Višina povprečne stanarine (din/m <sup>2</sup> )		
	občina Grosuplje	občina Kranj	Ljubljana-mesto
julij 90	10,77	11,14	5,70
avgust 90	10,77	11,14	5,70
september 90	10,77	13,37	10,43
oktober 90	14,65	13,37	10,43
november 90	14,65	16,04	10,43
december 90	14,65	19,25	10,43

Povprečna stanarina v R Sloveniji je znašala marca letos 13,07 din/m<sup>2</sup>, pri čemer so se stanarine gibale od 8,45 din/m<sup>2</sup> v Lenartu do 28,15 din/m<sup>2</sup> v Škofji Loki.

## Kako vestno plačujemo stanarino?

Tistih Grosupeljčanov, ki so imetniki stanovanjske pravice in so zavezani plačevati stanarino, pa tega ne storijo do tri mesece, je 20 odstotkov, takih, ki je niso plačali več kot tri mesece, je bilo dvajset. Vsi ti so dobili odločbe za izterjavo, medtem ko ostali, ki so dolžniki krajši čas, dobivajo opominne. Kot pravijo na oddelku za prostor, so pri izdelavi plana vzdrževanja hiš iz sredstev, nabranih s stanarinami in najemninami, upoštevali v sorazmernem deležu tudi mesečni primanjkljaj zaradi neplačanih stanarin v lanskem letu in seveda za toliko manj tudi načrtovali vzdrževalna dela.

## Komu nadomestilo stanarine?

Delno nadomestilo stanarine ureja Samoupravni sporazum o uresničevanju socialnovarstvenih pravic, ki v členih 55 in 56 opredeljuje tudi pogoje za tako subvencijo: da občan ne oddaja stanovanja ali dela stanovanja v podnajem; da občan ne uporablja stanovanja ali dela stanovanja za poslovne prostore ali za obrtno dejavnost, razen kadar gre za dela invalida na domu; da nihče od družinskih članov ni lastnik vseljivega stanovanja, vseljive stanovanjske hiše ali počitniške hiše; da občan glede na število članov družine ne zaseda stanovanja, ki je večje od standardnega, niti ni odklonil ponujene zamenjave za standardno stanovanje po družbenem dogovoru o skupnih osnovah

vidno tudi gmotno stanje posameznika oziroma družine; dohodki iz delovnega razmerja in drugi dohodki, katastrski dohodek, že uveljavljene socialnovarstvene pomoči (štipendije, denarne pomoči otrokom) ter mnenje delovne organizacije za zaposlene oziroma KS za nezaposlene ter upokojevce o socialnih razmerah.

## Vsako vlogo obravnavajo individualno

Dosedanji prejemniki delne nadomestitve stanarine so glede na pridobljene oziroma znane podatke izpolnjevali vse pogoje za pridobitev pravice do delne nadomestitve stanarine in jim je bila ta tudi odobrena. Enkrat letno, praviloma 1. aprila v tekočem letu, so upravičenci do delne nadomestitve

premičnin zunaj meja občine Grosuplje problematično, saj se evidence vodijo v občini, kjer se nepremičnina nahaja, in ne po stalnem bivališču lastnika, poudarjata **Marija Koščak** iz občinskega Oddelka za prostor ter **Mojca Kotar** s Centra za socialno delo.

## BREZPOSELNOST

# Vse bolj žalostna podoba

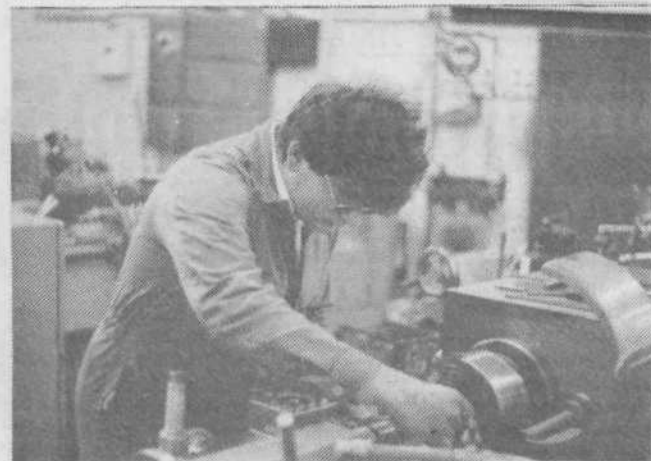
Decembra 1989 je bilo na grosupeljskem zavodu za zaposlovanje prijavljenih 210 iskalcev zaposlitve, od tega 11 takih, katerih podjetje je šlo v stečaj, 69 jih je iskalo prvo zaposlitev, med iskalci pa jih je bilo 116 mlajših od 26 let.

Leto pozneje, decembra 1990, je bila slika še bolj žalostna: zaposlitev jih je iskalo 465, od tega 39 takih, katerih podjetja so šla v stečaj, mlajših od 26 let pa jih je bilo skoraj 300 (točneje 292). **Februarja letos jih je zaposlitev iskalo 543, od tega 49 »stečajnikov« in 309 mlajših od 26 let. Mračna statistika pa bo prikazala še 114 novih brezposlenih oseb ter spet novih 70 v aprilu.**

Občinski zavod za zaposlovanje prejema zelo malo obvestil, da kdo delavce potrebuje, veliko več pa tistih, da so delovne organizacije v stečaju ali se nanj pripravljajo ali pa ugotavljajo večje število tako imenovanih trajnih tehnoloških viškov. Novo nastajajoča podjetja ne zaposlujejo novih delavcev.

## Refundacije za pripravnike

V okviru politike zaposlovanja so zavodi za zaposlovanje za iskalce prve zaposlitve, ki so si s šolanjem pridobili strokovno izobrazbo od II. stopnje naprej, omogočili opravljanje pripravništva tako, da je delodajalec (privatni ali družbeni) dobil povrnjene stroške za pripravnike za zdravniški pregled pripravnika, bruto osebnega dohodka, povračilo bruto



**Mladi strugar v šolski delavnici v Ivančni Gorici: če parafraziramo znano pesem, vsi želimo fantu srečo (pri prvi zaposlitvi).**

osebnega dohodka delavca največ v višini 100% zajamčenega OD, če ima oseba strokovno izobrazbo od II. do IV. stopnje (oziroma 130% zajamčenega OD pri strokovni izobrazbi VI. stopnje ali 200% zajamčenega OD pri strokovni izobrazbi VII. stopnje), za prevoz na delo in prehrano med delovnim časom, vse v skladu z akti podjetja.

To refundacijo je delodajalec uveljavil po izplačilu OD, vsak mesec sproti. Pripravnik je v tem času v delovnem razmerju in je prejemal pripravniško plačo takrat kot ostali delavci v podjetju. Bili so posamezni primeri (zlasti v podjetju Iskra), ko zaradi blokade žiro računa ni bilo mogoče izplačati osebnih dohodkov niti delavcem niti pripravnikom. O teh problemih je bil Zavod za zaposlovanje v regiji seznanjen. Iskali so ustrezno rešitev. Ker je šlo za delovno razmerje v določeni delovni organizaciji, ni bilo mogoče izvršiti nakazila pripravniku neposredno z zavoda za zaposlovanje.

»Ali so možne pri tem zlorabe, kot sprašujejo delegati v občinski skupščini, je težko reči, ker z naše strani nimamo konkretnih dokazov,« poudarja **Marija Košmrlj** z grosupeljskega zavoda. »Zavod za zaposlovanje Grosuplje pa ne omenjeni način sofinanciral pripravništvo več kot 100 nezaposlenih oseb, pa sta bila samo 2 primera, ki sta nas opozorila na to. Ko smo v podjetju povprašali, zakaj je izostalo izplačilo osebnega dohodka, smo ugotovili, da je šlo za blo-

kado računa. Od aprila 1991 dalje se prej opisana oblika sofinanciranja pripravništva zmanjšuje po obsegu sredstev, ki jih bo zavod za zaposlovanje dajal za sofinanciranje. Pripravništvo naj bi v prihodnje opravljali pripravniki brez delovnega razmerja in z zmanjšano nagrado za delo. To nagrado oziroma denarno pomoč bomo nakazovali neposredno posameznemu pripravniku in ne bo prihajalo do omenjenih težav. Žal pa je ta oblika za pripravnika finančno veliko manj spodbudna in bistveno zmanjšuje njegove pravice.«

## Kaj bo storila skupščina

Novi kriteriji za sofinanciranje pripravništva so posledica manjših denarnih sredstev, ki so na voljo v republiškem proračunu.

Pripravniška mesta so si prvi iskalci zaposlitve lahko poiskali sami, nekaj iskalcev zaposlitev pa je dobilo pripravniško mesto tudi prek Zavoda za zaposlovanje, kjer so bili prijavljeni. Pripravniška mesta so dobili iskalci zaposlitve zlasti v ljubljanskih delovnih organizacijah, v manjši meri v organizacijah v občini Grosuplje, nekaj pripravnikov pa so sprejeli tudi obrtniki.

Zato je zelo upravičena pobuda **Avgusta Grila** v občinski skupščini – Gril opozarja na naraščanje brezposelnosti mladih – naj občinski parlament čimprej razmisli, kako jim pomagati.

# Natečaj za razvoj geografsko ogroženih območij

## KRAJEVNE SKUPNOSTI, KMETIJSKE ZADRUGE, PODJETJA, ZASEBNIKI IN KMETJE:

S sprejetjem zakona o spodbujanju razvoja demografsko ogroženih območij v Republiki Sloveniji (Uradni list RS, št. 48/90) so se odprle možnosti za razvoj geografsko zaokroženih območij, ki v razvoju znatno zaostajajo in so demografsko ogrožena. Zakon določa med drugim tudi možno višino dodeljenih sredstev in namene, za katere se sredstva dajejo. Vir za dodelitev sredstev po tem zakonu je republiški proračun, medtem ko je višina dodeljenih sredstev za posamezne namene lahko naslednja:

• za sofinanciranje izdelave razvojnih programov, inicialnih razvojnih načrtov in refundiranje stroškov izdelave projektno dokumentacije – do 50% vrednosti izdelave;

• za razvoj lokalne gospodarske infrastrukture (komunalna, vodovod, PTT, ipd.) – do 30% predračuna (sredstva so nepovratna);

• za spodbujanje gospodarskega razvoja (vlaganje v kmetijstvo, dopolnilne dejavnosti na kmetijah, v drobno gospodarstvo na področju proizvod-

nje in storitev do 5 delavcev

– do 30% predračuna; investitorji pridobijo pravico do nepovratnih sredstev v obliki

## Pregled del po programu komunalnega in cestnega gospodarstva na območjih, ki se štejejo za demografsko ogrožena območja v R Sloveniji v obdobju 1991–1993

- Demografsko ogrožena območja naselij**  
15 Staro Apno – lokalna cesta Podtabor–Staro Apno
- Gorsko višinska območja**  
64 Leskovec – Rekonstrukcija lokalne ceste v dolžini 5,2 km. Soudeležba občine je 400.000,00 din  
142 Sela pri Višnji Gori – rekonstrukcija lokalne ceste (isto kot pri Leskovcu)
- Prehodno obdobje**  
1 Ambrus  
– rekonstrukcija lokalne ceste Ambrus–Zagradec  
– projekt vodovoda Korinj  
6 Krka  
– rekonstrukcija krajevnih poti  
9 Muljava  
– rekonstrukcija krajevnih poti  
– soudeležba pri sanaciji vaških kanalizacij  
20 Videm Dobropolje  
– gradnja vodovoda Rob  
– izgradnja kanalizijskega omrežja v dolini (ni v proračunu)  
– lokalna cesta Kmpolje–Struge  
22 Zagradec  
– gradnja vodovoda Tolčane–Valična vas  
– rekonstrukcija krajevnih poti  
– rekonstrukcija čistilne naprave Globočec

premije ali v obliki dolgoročnega kredita.

Sredstva se bodo dodeljevala na podlagi prijav na natečaj, ki ga je že izvedel Republiški sekretariat za družbeno planiranje (Uradni list RS, št. 15/91).

Z odlokom o območjih, ki se štejejo za demografsko ogrožena območja v Republiki Sloveniji v obdobju 1991–1993 (Uradni list RS, št. 6/91), so določena v občini Grosuplje

- kot demografsko ogrožena območja naslednje krajevne skupnosti: KS Staro apno in KS Ponnikve;**
- kot gorska višinska območja naslednja naselja: Blečji vrh, Leskovec, Mala Goričica, Obolno, Osredok nad Stično, Poljane pri Stični in Sela pri Višnji gori;**
- kot območja v prehodnem obdobju 1991–1993 iz srednjeročnega obdobja 1986–1991, ki imajo status manj razvitega območja: KS Ambrus, KS Krka, KS Muljava, KS Videm-Dobropolje in KS Zagradec.**

Vsa ta območja pridejo v poštev pri dodeljevanju sredstev po pogojih iz že omenjenega natečaja.

Rok za oddajo zahtevka Republiškemu sekretariatu za družbeno planiranje je 3 mesece po objavi natečaja (do 6. 7. 1991).

Zahtevke bo v skladu z Zakonom obravnaval Republiški sekretariat za družbeno planiranje v sodelovanju z drugimi republiškimimi upravnimi organi, strokovnimi inštitucijami in občinami, ki vključujejo posamezno demografsko ogroženo območje in na tej podlagi izdal sklepe o izboru zahtevkov, ki bodo upravičeni do sredstev iz proračuna Republike Slovenije za leto 1991 pod pogoji zakona.

Zaradi pravočasnih prijav na razpis pozivamo krajevne skupnosti, kmetijske zadruge, podjetja in zasebnike na zgoraj omenjenih področjih, da predložijo svoje programe v roku 14 dni po objavi tega obvestila. Oddelku za prostor občine Grosuplje (krajevne skupnosti) oz. Oddelku za gospodarstvo občine Grosuplje (kmetijske zadruge, zasebniki in podjetja).

Dodatne informacije in navodila bodo za pripravo zahtevkov zainteresiranim nudili Oddelek za gospodarstvo občine Grosuplje, Oddelek za prostor občine Grosuplje in Sve-tovalna služba na kmetijskih zadrugah.

OBČINA GROSUPLJE  
ODDELEK ZA PROSTOR  
ODDELEK  
ZA GOSPODARSTVO