

Ob skrajnem vzhodnem koncu mestni park Buen Retiro, ki bi mu rekli po našem „prijetna samota“.

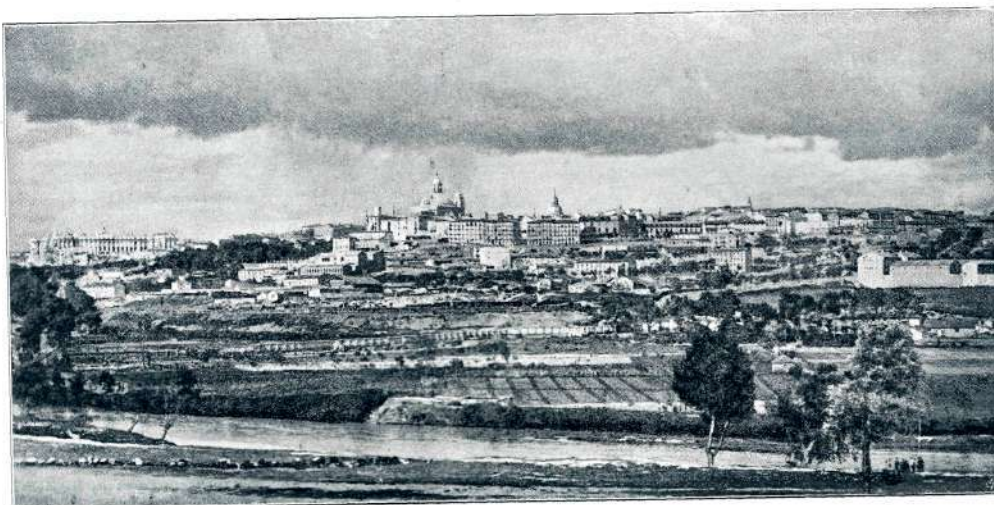
Rad bi te še gledal, Madrid, a danes ni več časa. Na povratku se zopet oglasim.

Odhod z južnega kolodvora ob 8:15 zjutraj. Okolica vsakdanja. Na postaji Algodor je nekdo vsled nerodnosti zdrknil z vnanje deske vagona in padel na tla. Sopotniki so dotičnika milovali, a k sreči se mu ni zgodilo nič hudega. Par dni je čutil bolečino v roki, pozneje je bilo vse dobro. Prihod v Toledo ob 10:15 dopoldne.

Mesto je razporeženo na griču in obdano na treh straneh z reko Tajo. Slikovita pot s kolodvora čez most Alcantara. Pod njim teče v globoki strugi rjavkasti Tajo. Od tu navzgor proti mestnemu obzidju, skozi katero pelje nekaj starinskih vrat, okrašenih s stolpi. Vsaka vrata imajo svoje ime. Ozke ulice, visoke hiše, mavriški značaj mesta. Vse skupaj izgleda kakor trdnjava. Veličastna gotška stolnica 120 metrov dolga in 59 metrov široka, zgrajena v

trinajstem stoletju. Pet ladij in mnogo kapel. Kaj takega bi se dandanes ne moglo več zidati. Hodiš semintje, a naposled obupaš, da bi vse ogledal v par urah. Toledanska katedrala se ponaša s tem, da je, četudi ne največja, pa vsaj prva cerkev Španije. Ondotni nadškof je primas med španskimi škofi. Zaradi tega, kakor tudi zaradi mnogih cerkva in duhovskih ustanov se imenuje Toledo „španski Rim“. Nekdaj je bila tukaj kraljeva prestolnica. Ko pa se je Filip II. leta 1561. s svojim dvorom preselil v Madrid, je ostal Toledo izven svetovnega prometa. Ni se torej čuditi, da ne napreduje v modernem smislu. V ulicah ne srečuješ hrumnih vozov. Mimo tebe korakajo mirni osličji z naloženimi tovari. Turintam se zaupno približa kak revež, proseč miloščine. Samoumevno je, da te nadlegujejo tudi otroci.

Vreme: V Madridu zjutraj oblačno, ob enajstih dopoldne je vlekkel močan veter v Toledo, popoldne jasno. Zjutraj ob šestih $+15^{\circ}$, opoldne $+17^{\circ}$, zvečer ob šestih $+15^{\circ}$ R. (Dalje.)



MADRID

Kaj morem . . .

Zložil Vekoslav Remec.

Nad vodami pokojnimi
jesenska mrzla noč molči
in vzdihujoč se trsje v vetru klanja
k gladini temni, ki v njej sanja
zvezd daljnih trepečoči žar.

Kaj morem, da kot te vodé
temno in mrtvo je srce,
da so tak daleč moje zvezde jasne,
da prej njih žarka luč ugasne,
kot pride do globin srca . . .

