

maše delo

GLASILO SKUPŠČINE
OBČINE LAŠKO

LETO II. — Laško, december 1968 — Številka 12

SPREJEMI MLADIH V ZK

»Če mladi ljudje danes od ZKJ veliko pričakujejo, potem pričakuje ZKJ še veliko več od mlade generacije.«

S temi besedami se je letos ustvarjal vse večji kontakt med aktivnimi člani ZK in mladino.

Ne bi smeli trditi, da se je ta kontakt začel šele po češkoslovaški krizi in po besedah tovariša M. Todorovića, izrečenih na znanem mitingu konec avgusta v Beogradu. Nasprotno, mnogi člani ZK, ki se še kako zavedajo, da je nujno potrebno to organizacijo pomladiti, so si tudi v preteklih letih prizadevali, da bi se članstvo okrepiło prav z mladimi komunisti. Če ti naporji niso dali ustrežajočih rezultatov, potem ne more nihče trditi, da smo se akcije lotili kampanjsko. Za to, da smo imeli v preteklosti manj uspehov pri sprejemanju, kakor bi pričakovali, so krivi predvsem tisti starejši člani ZK, ki niso znali vzpostaviti z mladimi pravih kontaktov, potem tisti, ki se ne morejo znebiti zaostrenih kriterijev in želijo videti v kandidatu skojevca, idealista revolucionarnih let naše preteklosti, in končno tisti, ki se zaradi kadrovske problematike v ZK ne vznemirjajo, zato se za nobeno stvar, razen za osebne interese, ne trudijo.

Po zaslugi nekaterih članov, ki so z mladimi našli skupen jezik, se je članstvo ZK v naši občini krepilo že pred dogodki v ČSSR; seveda pa so se sprejemi močno povečali prav po teh dogodkih, kar je razumljivo. Vsekakor pa so tudi sedaj vstopili tisti, največ mladi ljudje, ki so se že pred tem pripravljali na vstop v ZK.

Mnoge organizacije ZK so se spriznile z eno samo pesimistično ugotovitvijo, namreč, da mladina ne želi vstopiti v ZK, da je nezainteresirana za politično delo, tu in tam pa tudi neresna. Kako so bile te pavšalne ugotovitve netočne, nam povedo skoraj vsi primeri vstopanja mladih,

ki smo jih doslej pozitivno rešili. Vsekakor pa je resnica, čeravno trpka, da mladi ljudje ne žele sodelovati v vsaki sredini. Poznamo grupe in aktivne ZK, ki s svojim delom mladine doslej niso pritegnili, ki pa tudi sami prave osvežitve in pomlajevanja iz različnih razlogov ne želijo. Zaradi tega smo se dokopali do spoznanja, da mladih, novosprejetih članov ZK ne smemo enostavno vključiti v obstoječe aktivne, temveč jim ustvariti vse možnosti za razvijanje lastnih interesov in politično delovanje v okviru potreb in želja mlade generacije. Prav gotovo bi v nekaterih sredinah mlade člane paralizirali in pasivizirali, kakor je že del članstva. Zato se vodstvo občinske orga-

MILKO VAHČIČ

nizacije ZK zaveda, da mora z mladimi komunisti še posebej delati in jim nuditi vse možnosti za izpodbojno delovanje. Vodstvo meni, da je vse mlade člane treba takoj vključiti v aktiv mladih, zatem pa organizirati zanje večdnevni seminar, na katerem se bodo mladi komunisti seznanili z vlogo ZK in svojimi obveznostmi in pravicami.

Resnica je, da so imeli mladi ljudje pred vstopom v ZK tudi druge protiarargumente, zlasti so se mnogi sklicevali na očitne deformacije, ki smo jim bili priča v preteklosti. Vključena mladina pa je z zadovoljstvom spoznala, da so časi klasičnih deformacij za nami, da danes ZK nasprotuje vsem težnjam okoriščanja in protekcionarstva v ZK, da tisti, ki so vstopali v ZK iz sebičnih razlogov, danes izstopajo. Mladi ljudje, ki se danes vključujejo v ZK, vse bolj spoznavajo, da se bo ZK očistila vseh deformacij le s pomočjo aktivnega članstva, tudi s pomočjo svežih in zdravih mladih sil. Danes torej vse bolj spoznavajo, da bo ZK postala učinkovita, če se bodo vanjo vklju-

čevali prav tisti, ki deformacije vidijo in nanje opozarjajo. Prepričani smo, da bodo mladi člani dali nov polet političnim organizacijam in samoupravnim organom, tako v delovnih organizacijah, kakor v občini sploh. Preko političnih organizacij in preko samoupravnih organov bo mlada generacija uveljavljala svoje pravice in svoje dolžnosti; uveljavila pa jih bo tudi s skupnim delom in skupnimi močmi v ZK.

Naporji, ki smo jih vložili v sprejeme mladih v ZK, so bili kronani z lepimi uspehi. V vrste ZK so se s precejšnjim zanimanjem vključevali najprej zlasti študentje, zatem pa ostala mladina, v prvi vrsti mladi delavci in dijaki. Poudariti pa moram vendarle še eno ugotovitev:

Če ZKJ v svetu ne bi uživala tako velikega ugleda, če ZKJ ob češkoslovaških dogodkih ne bi zablestela s svojimi resolucijami, demokratičnimi, a vendar odločnimi stališči, bi bili vsi naporji za pomlajevanje zaman; ZK bi v kadrovskem pogledu kljub vsemu še naprej stagnirala, se zaprla vase in iskala politični izhod. Zdaj pa lahko trdimo, da so se naše vrste okrepile, da se še krepijo in da mlada generacija odpira svojo prihodnost in išče svojo perspektivo v politični dejavnosti, zlasti z vključevanjem v ZK.

V ZK smo v občini Laško od 1. 1. 1968 do konca novembra 1968 sprejeli približno 100 novih članov, na kar iz znanih razlogov v začetku leta nismo računali. Že iz podatka samega je razvidno, da so svečani sprejemi — 25. 11. 1968 v Radečah in Laškem — za našo občino zares veličastni.

Ob tako velikem vključevanju in ob takem idealizmu mladih komunistov lahko povsem optimistično pričakujemo, da bo v prihodnje ZK kot vodilna sila političnega delovanja v občini na vseh področjih prisotna, učinkovita in uspešna.

NALOGE SOCIALISTIČNE ZVEZE

ob pripravah na skupščinske volitve - 1969

V kratkem bo Zvezna skupščina sprejela spremembo nekaterih določil Ustave socialistične federativne republike Jugoslavije, v katerih se v volilnem sistemu vloga Socialistične zveze delovnega ljudstva bistveno širi.

HINKO WIMMER

Socialistična zveza kot ustavni činiteelj, v okviru katere občani obravnavajo vsa družbeno-politična vprašanja iz vseh področij družbenega življenja, usklajujejo mnenja, sprejemajo politične sklepe glede reševanja teh vprašani, krepijo samoupravljanje, uresničujejo pravice in interese, itd., nima več samo vloge splošnega nosilca predvolilne politične aktivnosti, ampak se ji daje pravica temeljnega nosilca kandidacijskega postopka. S tem Socialistična zveza postaja dejansko najširša tribuna, v kateri občani in delovni ljudje uresničujejo svoje interese pri volitvah in to na demokratičen, organiziran in javen način. Tako Socialistična zveza prevzema tudi določeno odgovornost pred družbo, da bo v skladu z interesi delovnih ljudi in potrebami družbe predlagala v predstavnika telesa na najbolj ustrezne ljudi.

Vloga Soc. zveze ne sme biti omejena zgolj na postopke kandidiranja, ampak se mora potaviti tudi kot nosilec političnega volilnega progra-

ma. Zato se mora izdelati politična platforma za volitve, ki naj postane ob obravnavanju dosedanjega dela skupščin osnovna vsebina teh volilnih razgovorov. S tem pa se tudi pojavlja nujnost, da Občinska konferenca Socialistične zveze izdela za volitve svojo programsko resolucijo kot osnovo politične aktivnosti Socialistične zveze v predvolilni kampanji. Programske resolucije pa bodo izdelale tudi Zvezna in Republiška konferenca.

Tak volilni dokument naj izhaja iz doseženih rezultatov, na katere često pozabljamo in mora jasno opredeliti, kaj Socialistična zveza kot instrument občanov in nosilka celotne politične aktivnosti pričakuje in naroča volilnim telesom, da izvršijo v prihodnjem mandatnem obdobju. Jasno je treba opredeliti, kaj bo potrebno storiti na področju gospodarstva, šolstva, kulture in zdravstva, za razvoj samoupravljanja, komunalnega sistema in drugih po-



dročij. Občani se morajo s programi seznaniti, na predkandidacijskih zborih pa bi jih občani in volivci dopolnjevali, spreminjali in sprejemali.

Iz teh osnovnih izhodišč moramo tudi gledati na nekatere kadrovske aspekte volivcev. Kadrovska politika mora postati javna, ne pa zadeva ozkega kroga ljudi, skupin ali posameznikov in odraz raznih subjektivnih teženj. Osnovna merila in kriteriji za izbor osebnosti morajo biti predvsem njihova sposobnost, strokovna kvaliteta, progresivni koncepti in zavzetost za samoupravljanje in uresničenje družbene in gospodarske reforme.

V volilni aktivnosti je izredno velikega pomena predvsem faza kandidiranja. Zaradi tega bomo morali na predkandidacijskih konferencah predvsem posvetiti osnovno skrb temu, da se jasno izoblikuje program politične akcije, program Socialistične zveze in da se na osnovi tega potem zbirajo oziroma evidentirajo možni kandidati.

Kot osnova celotnega volilnega postopka bodo pravilniki Občinske konference SZDL, ki ga bo sprejela Občinska konferenca po predhodnem posvetovanju z vsemi družbenopolitičnimi organizacijami.

Volilni pravilnik bo vseboval kot prvo: družbenopolitična izhodišča in splošna določila, drugič: družbenopolitično dejavnost do sej kandida-

Marijagraške freske obnovljene

Zavod za spomeniško varstvo Celje in Turistično društvo Laško sta 8. novembra letos ob končanem odkrivanju in restavriranju poznogotskih fresk v podružni cerkvi Marija Gradec pri Laškem predstavila te freske javnosti.

Letos jeseni je Zavod za spomeniško varstvo Celje končal dela pri odkrivanju in restavriranju fresk v p. c. Marija Gradec pri Laškem, ki jih je vodil restavator — akademski slikar VIKTOR POVSE.

Freske izvirajo iz leta 1526 ter značilno ponazarjajo čas, ko začenja odločilno prevladovati novo, renesančno razpoloženje nad izročilom preteklosti. Kvaliteta fresk in njihov značaj nas opravičujeta, da uvrstimo marijagraško cerkev med najpomembnejše spomenike slikarstva 16. stoletja na Slovenskem.

O nastanku in pomenu obnovljenih fresk je navzočim spregovoril ravnatelj Zavoda za spomeniško varstvo Celje, konzervator prof. IVAN STOPAR. Izpod njegovega peresa bomo v naslednji številki objavili daljši prispevek pod naslovom: KULTURNI IN TURISTIČNI POMEN OBNOVLJENIH FRESK V MARIJI GRADCU in ob tej priliki priobčili tudi nekaj posnetkov, katere nam je avtor ljubezno odstopil za objavo v našem glasilu.

Na slovesnosti, katere so se udeležili predstavniki družbenih organizacij in društev ter številni občani ob blizu in daleč, je sodeloval tudi celjski Komorni zbor pod vodstvom prof. Egona Kuneja.

cijskih konferenc, in tretjič: delo kandidacijskih konferenc. S pravilnikom bo tudi določen ključ, po katerem bodo družbenopolitične organizacije in družbene organizacije predlagale delegate za kandidacijske konference.

S predvidenimi ustavnimi spremembami in prizadevanjem Socialistične zveze kot organizacije bo Socialistična zveza postala najširša tribuna občanov pri obravnavanju njihovih problemov in pri odločanju o njihovih skupnih zadevah.

IZ VSEBINE DECEMBRSE ŠTEVILKE

- SPREJEMI MLADIH V ZK
- NALOGE SOCIALISTIČNE ZVEZE
- MARIJAGRASKE FRESKE OBNOVLJENE
- OB PRAZNIKU NASE ARMADE
- UCENCI IZ LOKAVCA DOBILI PREVOZ
- ODKAZILO, SECNJA IN CENE LESA
- ZAVAROVANJE STANOVANJ
- PROGA ZIDANI MOST—RIMSKE TOPLICE ELEKTRIFICIRANA
- PRISPEVKI ZA ZDRAVSTVENO ZAVAROVANJE KMETOV
- PO ASFALTU OD SMARJETE DO MARNEGA
- LETNE BILANCE IZ POSLOVNIH KNJIG OBRТNIKOV
- DELOVNI CAS SODIŠCA
- LASKO IN DEDEK MRAZ
- REGISTRACIJA MOTORNIH VOZIL
- RAZNE OBJAVE

OB PRAZNIKU NAŠE ARMADNE

22. december — Dan JLA, ko praznujemo 27-letnico rojstva naše armade, bomo letos proslavili še posebej svečano. Ne samo zato, ker se je naša armada rodila na svojstven način kot rezultat hotenja bojujočega se ljudstva v najtežjih dneh borbe za svoj lasten obstoj in so-

Rudem je rodilo bogate sadove. S ponosom se spominjamo zgodovinskih trenutkov v preteklosti, saj smo vstajali tam, kjer so drugi klonili. Naša armada ni imela tovarnih orožja, municije in druge opreme. Vse to so naši borci dobili pri sovražniku v njegovih skladiščih.

ni in politično zavedni pripadniki. Moralni faktor, ki je bil v ljudski revoluciji odločujoč činitelj, igra tudi danes odločilno vlogo. Na ta faktor mora danes računati vsakdo, ki ima nepošteno namene. Enotnost ljudstva in armade je prišla do izraza še predvsem ob nedavnih dogodkih na Češkoslovaškem, kar nam jasno kaže, da ni meje med ljudstvom in armado, da so težnje armade izraz teženj ljudstva in obratno.

Vsem aktivnim in rezervnim pripadnikom JLA ob njihovem prazniku iskrene čestitke!

UČENCI IZ LOKAVCA DOBILI PREVOZ

Konec oktobra letos sta Občinska skupščina in Temeljna izobraževalna skupnost kupili nov kombibus in tako rešili vprašanje prevoza učencev iz Lokavca in okolice v centralno šolo v Rimske Toplice. Seveda gre pri tem predvsem za otroke, ki obiskujejo višje razrede osnovne šole in so zato primorani obiskovati šolo v Rimskih Toplicah, če pa je prostor, pa tudi za otroke, ki so učenci nižjih razredov rimskotopliške šole, vendar so od nje precej oddaljeni.

Z nabavo kombibusa in uvedbo prevoza je rešen problem prihajanja v šolo kar 44 otrok. 31 se jih vozi v dopoldansko izmeno, 13 pa v popoldansko. Večina teh otrok je iz Lokavca, ostali pa iz Brodnice, Dola, Panec, Gračnice, Vodiškega, Konca, Lažiš in Lož.

Kombibus je stal 41.114,30 din, kar predstavlja glede na proračunsko situacijo in situacijo pri temeljni izobraževalni skupnosti seveda precejšnja sredstva. Zato celotnega zneska ni bilo mogoče poravnati v enem znesku. 15.000,00 din je bilo vplačanih takoj, ostanek s pripadajočimi obrestmi pa je treba poravnati v treh letih, kar pomeni, da bo treba za odplačilo kombibusa zagotoviti vsako leto 10.000 din.

Ob tem kaže poudariti, da ti prevozi tudi sicer niso poceni, saj je treba poleg vzdrževanja in osebnih dohodkov šoferja vračunati tudi amortizacijo. Prav tako pa kaže omeniti, da bi bila vsa stvar še dražja, če kombibus ne bi bil v celoti izkoriščen. Da bi se izognili temu, je bila s Tovarno lesne galanterije sklenjena ustreznna pogodba, po kateri lahko tovarna na svoje stroške koristi kombibus.

Skratka ti prevozi so razmeroma dragi, vendar pa sredstva odtehta dejstvo, da je 44 otrokom zagotovljen prevoz in s tem tudi boljši pogoji za večje učne uspehe. To pa pomeni, da je v organizaciji šolske mreže v občini storjen še en pomemben korak naprej.

KIC



PRIPRAVE ZA STRELJANJE Z VECEVNIM RAKETNIM MINOMETALCEM

cialni preporod, temveč tudi zato, ker smo v letošnjih težkih trenutkih s tolikšno mero zaupanja v njeno borbeno sposobnost in moč pričakovali razplet dogodkov v neposredni bližini naših meja. Rojena iz ljudstva je armada ostala zvesta svojim načelom proklamiranih v ljudski revoluciji in pozneje v izgradnji naše socialistične družbe, brani nedotakljivost naših meja in čuvati miren in nemoten razvoj naše samoupravljalne družbe.

22. decembra 1941 je bila v majhnem bosenskem mestu Rudo ustanovljena I. Proleterska brigada, prva regularna enota naše armade. Njeno jedro so sestavljali do tedaj že prekaljeni borci partizanskih enot — sinovi vseh narodov Jugoslavije. Kot regularna enota ni bila vezana na določeno področje. Bojevala se je povsod tam, kjer je bilo najtežje, sovražnik pa je spoznal, da se mu je postavila nasproti monolitna in sposobna vojaška enota.

Vrhovni štab na čelu s tovarišem Titom je kljub protestom iz Moskve še naprej gradil našo novo armado, ustanavljal nove brigade, divizije in korpuse, tako da je naša armada štela ob osvoboditvi 750.000 mož. Žrtve prvih junakov naše revolucije niso bile zaman. Seme posejano v

Borbeni duh naše armade ni pustil niti v usodnih dneh leta 1948, ko je na naših mejah rožljaj Stalin z orožjem svojih številnih divizij, niti pozneje, ko so številni zunanji pa tudi notranji sovražniki želeli zavreti naš razvoj in našo novo smer v graditvi socialistične družbe.

Naša armada je bila vseskozi kovčnica novih ljudi. Kot nekoč, tako tudi danes vzgaja svoje pripadnike v naprednem duhu, razvija moralne vrednote človeka, ga kulturno in idejno bogati ter s tem ustvarja z ljudstvom tiste vezi, ki so potrebne armadi, katere cilj je samo obramba domovine in svobodnega družbenega razvoja.

Z moderno tehniko naše armade upravljajo njeni strokovno sposob-

Nov delovni čas upravnih organov občine Laško

Upravni organi občine Laško poslujejo za stranke od 1. decembra 1968 po novem delovnem času.

Vsak ponedeljek in petek od 8. do 12. ure

Vsako sredo od 8. do 12. ure in od 13. do 15. ure

IZVEN URADNIH DNEVOV IN UR UPRAVNI ORGANI OBČINE STRANK NE BODO SPREJEMALI.

naše delo 3

ODKAZILO, SEČNJA IN CENE LESA

Prišel je čas žetve, žetve v gozdovih. Ta žetev bo res sicer trajala nekaj mesecev, toda prav je, da ravno ob njenem pričetku spregovorimo nekaj besed.

Gozdni posestniki prijavljajo količine, ki jih žele posekati že v marcu. Te prijave se končajo z aprilom. Vse kasnejše prijave se smatrajo za naknadne. Postopek okoli prijave sečnje in nato odkazila, je marsikomu neznan, zato se močno čudi, ko mu gozdar čestokrat odkáže popolnoma nekaj drugega, kot je prijavil spomladi.

Za vse gozdove so izdelani gozdno gospodarski načrti. Te načrte so izdelali posebni gozdarski strokovnjaki, ki so vse gozdove površinsko in kvalitetno izmerili.

MARKO KMECL, dipl. inž. gozdarstva

V teh načrtih so zajeti vsi gozdovi, razen tistih majhnih na samem, velikih le nekaj arov. To so nekakšne karakteristike, po katerih spoznamo gozdne sestave, zvemo za njihove lastnosti itd. Poleg zaloge po hektaru, ravnosti in etata (predpisan posek), stoji zapisano v njih še vrsta drugih napotil, ki naj bi uravnava posege v gozdove v dobi desetletij, za kolikor je gozdnogospodarski načrt veljaven.

Omenili smo etat. To je francoska beseda in pomeni posek, ki bi se naj izvršil v gozdu brez škode za biološko in fizično ravnovesje gozda. Praviloma je etat manjši od prirastaka, tako da se lesna zaloga stalno povečuje. S takšnim načinom predpisovanja poseka je dosežena trajna in vedno kvalitetnejša donosnost gozda.

Prijave sečenj gozdnih posestnikov nimajo z biološkimi proizvodnimi zakonitostmi gozda nič skupnega. Prijave so le odraz ekonomske stiske ali nestiske posameznega gozdnega posestnika. Ko se na gozdnem obratu odločamo o višini odkazila, ki ga določamo gozdnim posestnikom, upoštevamo navodila gozdnogospodarskega načrta in želje posameznikov. Torej ni nič čudnega, če prijavljamo sečnje odkazemo popolnoma nekaj drugega, kar je želel. Odkazana količina je lahko večja ali manjša, lahko pa je tudi enaka zaproseni.

S sečnjo naj bi gozdni posestniki pričeli od 1. oktobra dalje. Žal, so zelo redki tisti, ki se tega posla oprimejo res že takoj v jeseni. Večina jih odlaša do pozne zime, oziroma zgodnje pomladi. Rana sečnja ima več pomembnih prednosti. Če je les posekan in pripravljen, lahko kmetovalec izkoristi najugodnejši trenutek v zimi in spravi les h kamionski cesti. Vemo, da so takšna obdobja v zimi, ko so pravilne prilike ugodne, kratka in skorajda enkratna. Kdor ta trenutek zamudi, ga kasnejše spravilo stane mnogo več truda in denarja. Poleg tega pa s pravočasno pripravo lesa lahko izbiramo tudi trenutek prodaje. Ta pa vemo, da je komercialno bolj uspešen, recimo v decembru, kot v aprilu.

Čeprav so cene lesa najzanimivejša tema za lastnike gozdov, pa bi rad na tem mestu še enkrat opozoril, da cena nikakor ni edini element finančnega uspeha neke sečnje. Zmotno je mišljenje skoraj vseh gozdnih posestnikov, da je njihov zaslužek odvisen le od gozdnega gospodarstva, ki glede na povpraševanje na trgu oblikuje odkupne cene. Žal, so le redki tisti, ki se za-

vedajo, da je njihov končni finančni uspeh odvisen tudi od tega, koliko imajo s sečnjo stroškov, pa kako so skrojili posekano lesno gmoto, itd.

Spomladi so bile v skladu z reformnimi načeli sproščene tudi prodajne cene lesa. Mnogi so si s tem obetali fantastične zasluge. Toda kmalu so lahko videli, da je bila po-teza vsestransko preračunana. Cene so ostale iste. Slabšim vrstam lesa so celo padle. Pomeni: naše gozdno go-

V prvi skupini ves les v glavnem kmetje porabijo doma za kurjavo in podobno. Tu in tam ostane še za kakšne hlače.

V drugi skupini si skuša gospodar izkupička za prodan les poplačati davščine ali vsaj del njih.

Tretja skupina kmetov pa si z za-služkom od lesa lahko kupi tudi sredstva za preživljanje («učeno» se temu reče sredstva za enostavno re-produkcijo), mogoče pa ostane še kaj za tehnično izpopolnitev doma-čega gospodarstva.

Po teh kriterijih smo dobili na-slednjo podobo:

	SKUPINA		
	I. %	II. %	III. %
Revir Rimske Toplice	58	33	9
Rečica	35	32	33
Marof	48	39	13
Vrh	48	39	13
Rifengozd	55	35	10
Paneče	50	38	12
Skupaj Gozdni obrat Laško	49	36	15

Zaključek je enostaven in očiten! Gozdna posest je izredno razdrobljena. Ta pojav je posledica gospodarskih in socialnih razmer v preteklosti. Razvijajoča se industrija v občini in okolici, neperspektivnost kmetijske proizvodnje na slabih, zaostalih, majhnih, s hipotekami obremenjenih kmečkih posestvih, neurejene makro trgovine s kmetijskimi proizvodi, vse to je sililo ljudi stran, stran od zemlje, v obrt in industrijo, tja, kjer so možnosti zasluga neprimerno večje. Seveda so si vsi ti «emigranti» izgovorili doma še kakšen kubik lesa, kakšno parcelo, prašička ali kaj drugega za doto. Tako teče proces razkroja kmečke posesti nezadržno naprej. Abeceda sodobne ekonomike pa uči, da je moč gospodarstva predvsem v njegovi integracijski sposobnosti. Zaradi takšne strukture kmečke posesti, kot je zgoraj opisana, seveda kmečkim gospodarstvom primanjkuje denarja. Laična miselnost, da mora kmet dobiti sredstva za vzdrževanje svojega gospodarstva iz gozda, je že prilično stara. Žal se je nekateri še danes ne morejo otrestiti. Odtod tudi takšen pritisk na cene.

Ker v naši občini nimamo posestnikov, ki bi lahko živeli le od gozda in dela v gozdu, si bomo drugje spodobili podatke, kakšna je pravzaprav tista minimalna površina gozda, ki lahko kmečki družini zagotavlja srednje dobro eksistenco. Na Norveškem, kjer so gozdovi resda nekoliko slabši od naših, je ta meja med 300 in 400 ha gozdov. Na tej površini mora posekati med 400 in 500 m³ lesa letno. Mislim, da ta podatek pove marsikaj in nadaljnji komentar ni potreben.

spodarstvo se je vključilo v evropski proizvodni prostor brez večjih pretresov in kakšnih bistvenih korektur v cenah ni pričakovati. Ne preostane torej nič drugega, kot odreči se špekulativnim željam po zvišanju cen in poiskati druge možnosti za večji iztržek od lesa.

Če torej ponovim: sprememb v cenah ne bo. Če bo vseeno prišlo do nekih korektur, bodo le-te minimalne in samo pri najboljših sortimentih. Slabšim sortimentom pa bodo hkrati cene padle.

Ker smo že pri dohodkih iz gozda, naj na kratko obdelam ta ekonomski činitelj kmečkega posestnika v naši občini.

Kako veliki so naši gozdni posestniki? Ker mislim, da hektari gozdov niso merilo za ekonomsko moč gozdnega posestnika, pač pa predvsem lesna, oziroma letna sečnja, smo zbrali podatke, koliko posamezni gozdni posestniki letno sekajo in jih razdelili v tri skupine. V tiste, ki imajo letnega odkazila do 10 m³, ki imajo odkazanih od 10–30 m³ na leto in na tiste, ki imajo nad 30 m³ letnega odkazila.

Skupine nekako dajejo podobo o ekonomski moči posestnikov, ki jim jo dajejo njihove gozdne površine oziroma les, ki ga sekajo.

Izvršni odbor Temeljne izobraževalne skupnosti Laško razpisuje prosto delovno mesto

TAJNIKA IZOBRAŽEVALNE SKUPNOSTI

Kandidati morajo izpolnjevati splošne pogoje za sprejem na delo in imeti višjo izobrazbo pedagoške ali upravne smeri ali vsaj srednjo izobrazbo pedagoške ali splošne smeri (gimnazijo).

Prednost imajo kandidati z nekaj prakse v pedagoški ali upravni službi.

Osební dohodki po dogovoru.

Nastop službe 1. januarja 1969.

Kandidati naj pošljejo pismeno ponudbo s kratkim življenjepisom in dokazili o izpolnjevanju pogojev, kolkovano z 0,50 din na naslov:

Temeljna izobraževalna skupnost Laško

Razpis velja do 25. decembra 1968.

ZAVARUJMO TUDI SVOJE STANOVANJE

V prejšnji številki smo pod tem naslovom obravnavali zavarovanje stanovanjskih premičnin proti škodam zaradi požara, udara strele in eksplozije, viharja, toče, potresa, zrušenja letala, demonstracij, manifestacij, vlomске tatvine, poskusa vloma, ropa, tatvine, odgovornosti sklenitelja kot zasebnika in za vse te nevarnosti povedali, kakšna je cena zavarovanja za dobo 1 leta, ki je seveda odvisna od velikosti stanovanja.

Vse naštete zavarovane nevarnosti tvorijo celoto in ni možno posameznih nevarnosti izključevati, da bi se dosegla nižja letna premija. Te nevarnosti imenujemo osnovne zavarovane nevarnosti (riziki).

Če so stanovanjske premičnine izpostavljene poškodovanju ali uničenju zaradi poplave, zemeljskega plaz, snežne lavine ali odtrganja terena, je možno to v zavarovanje vključiti ob doplačilu premije za:

— 50 %, če se zavaruje tudi rizik poplave in

— 50 %, če se zavaruje tudi rizik zemeljskega plaz, odtrganja terena ali snežne lavine.

Ker pa premičnine hkrati niso izpostavljene nevarnosti poplave in plaz se je ob sklepanju pogodbe potrebno dogovoriti, na kaj se zavarovanje še razširja (ali samo poplava oziroma plaz). Dodatnih nevarnosti t.j. poplave ali plaz pa ni mogoče zavarovati, ne da bi se premičnine zavarovale tudi za nevarnosti v uvodu.

Zavarovanje naj se razširi za nevarnost poplave le, tam, kjer se zaradi obilice padavin pričakuje prestop vode iz korita ali če se pričakujejo izredne padavine, ki nastanejo kot posledica utrganja oblaka in povzročijo škodo na zavarovanih premičninah.

Iz zavarovalnega jamstva so izvzete vse škode, do katerih bi prišlo, če bi voda vdrla iz kanalizacijske mreže in poplavila zavarovane stvari.

Nevarnost zemeljskega plaz pa naj se vključi v zavarovanje le, če je stavba, v kateri je stanovanje, na pobočju oziroma tam, kjer se pričakuje geološki premik zemeljske površine. Zavarovanje pa ne velja, če se je zemljišče ob sklenitvi zavarovalne pogodbe že začelo premikati.

Med stanovanjske premičnine spadajo tudi električni, gospodinjinski in drugi aparati kot npr. štedilnik, hladilnik, pralni stroj, loščilec, sesalec, mešalnik, radijski in televizijski sprejemnik, brivski aparat, aparat za sušenje las, za mletje kave in dr. Vsi ti stroji in aparati so zavarovani za enake nevarnosti kot vse ostale premičnine v stanovanju in jih ni potrebno posebno omenjati.

Ker pa so vsi električni stroji in aparati izpostavljeni tudi uničenju ali poškodovanju zaradi neposrednega delovanja električne energije, kot so:

- kratke stik
- prekomerna jakost toka
- nastajanje električnih lokov
- prenapetost zaradi posrednega učinkovanja strele ali
- prenosa električne energije po vodih

kot posledica udara strele, je mogoče zavarovanje razširiti še na te nevarnosti s tem, da je za vsak primer zavarovanec udeležen z delom škode t.j. 50 din ter, da okvara ni posledica:

- nepravilne uporabe ali malomarnosti
- trajnega vpliva kemičnih, termičnih ali mehanskih pogojev namestitve
- obrabe
- starosti ali slabega vzdrževanja.

Povrnejo se tudi škode, nastale v garancijskem roku, če napake ni dolžan odstraniti prodajalec ali proizvajalec. Zavarovancem predlagamo, da poškodovane dele, ki se zamenjajo z novimi, hranijo zaradi morebitne ugotovitve vzroka škode oziroma vrste okvare. Podlaga za povračilo škode je račun, ki ga izda delavnica, katera je stroj popravila.

IZ ZAVAROVALNEGA KRITJA SO IZLOČENI GRELNI ELEMENTI NA STEDILNIKU, KUHALNIKU, BOJLERJU, LIKALNIKU, ELEKTRIČNIH BLAZINAH, PRALNEM STROJU IN PODOBNO:

Zavarovancu je dano na izbiro zavarovanje: cena letno

- samo televizijskega sprejemnika 32,00
- samo pralnega stroja 32,00
- vseh ostalih strojev ne glede na število 32,00

Delno zavarovanje stanovanjske premičnine stane torej letno pri:

Velikost stanovanja	Za osnovne nevarnosti	Dodatno zav. poplave ali plaz	Dodatno zav. vseh strojev	Vse skupaj letno	Vse skupaj za 5 let	Vse skupaj za dobo 10 let
enosobno	12,80	6,40	96,00	115,20	109,45	103,70
dvosobno	24,00	12,00	96,00	132,00	125,40	118,80
trosobno	35,20	17,60	96,00	148,80	141,35	134,00

Iz dosedanjega pojasnjevanja smo ugotovili, da je letna premija, to je delež zavarovanca, ki je namenjen za zbiranje sredstev za povračilo škod in poslovne stroške zavarovalnice odvisen od zavarovanja premičnine samo za:

- osnovne nevarnosti
- osnovne nevarnosti in poplavo
- osnovne nevarnosti, poplavo in plaz
- osnovne nevarnosti, poplavo, plaz in učinkovanju toka na električnih aparatih z možnostjo izbire enega ali vseh strojev

nato od velikosti stanovanja in končno še od zavarovalne dobe t.j. nedoločen čas 5 ali 10 let. Ob vsem tem se nam takoj pojavi vprašanje, za kakšno vrednost so pa vse te stvari zavarovane, če pride do nesrečnega primera ali okvare?

Vsaka stvar ima svojo ceno in svojo življenjsko dobo. Zavarovalnica pri tem načinu zavarovanja loči:

- stvari, ki so obrabljene do polovične vrednosti in
- stvari, ki so obrabljene preko polovične vrednosti.

Zaradi lažjega razumevanja navajamo primer: Oprema spalnice (brez posteljnine in vsebine omar) ima življenjsko dobo 30 let. Doba je odvisna od vrste lesa, izdelave in vzdrževanja. Če je škoda nastala v dobi prvih 15 let, se povrne škoda, ki je enaka NABAVNI CENI NOVE STVARI NA DAN ŠKODE. Če je škoda nastala v drugi polovici, t.j. po 15 letih uporabe, govorimo o obrablenosti nad 50 %, potem se škoda ugotavlja po CENI NOVE STVARI, zmanjšani za znesek zaradi STAROSTI IN RABE, kot tudi znesek ekonomske zastarelosti.

Vsako škodo je treba prijaviti zavarovalnici takoj, ko se zanjo zve. Hkrati je treba dati vsa pojasnila in dokazila, da se ugotovi zavarovalni primer ali obseg datave in dovoliti v ta namen potrebne poizvedbe.

V nadaljnjih petih dneh je treba predložiti zavarovalnici popis uničenih in poškodovanih stvari ter navesti njihove vrednosti in starost.

Če je škoda nastala zaradi požara, eksplozije, vloma, tatvine ali ropa je potrebno o tem obvestiti tudi pristojno upravo javne varnosti.

Zavarovalnica mora poravnati svoje obveznosti iz pogodbe v 30 dneh od dneva, ko je bila škoda prijavljena. Če obstajajo kakšni zadržki brez krivde zavarovalnice, se odškodnina izplača v 15 dneh po končnih poizvedbah.

Če poizvedbe niso končane v roku, lahko zavarovanec, če mu pravica do odškodnine gre, zahteva akontacijo v višini zneska, ki ga po stanju stvari mora zavarovalnica najmanj plačati.

S tem sestavkom smo želeli kombinirano zavarovanje stanovanjskih premičnin čimbolj približati zavarovancem. Če smo bili v posameznih tolmačenjih nejasni, pričakujemo vaših vprašanj.

Zavarovalnica SAVA
Poslovna enota Celje

Delavsko prosvetno društvo Svoboda »Anton Aškerc« Rimske Toplice priredi v soboto, 14. decembra 1968 ob 17.30 v dvorani Zdravilišča Rimske Toplice

VEČER
CANKARJEVE UMETNIŠKE BESEDE

S Cankarjevimi besedami se bomo spomnili 50-letnice njegove smrti.

Vstopnine ni!

ODBOR

Letošnji prispevki za zdravstveno zavarovanje kmetov

Podoba je, da nekateri davčni zavezanci — kmetje in nekmetje — ne pojmujejo pravilno obveznosti glede plačevanja prispevka za zdravstveno zavarovanje.

Dokaz temu so pritožbe, katere niso osnovane niti na zakonu o zdravstvenem zavarovanju kmetov (Uradni list SRS, št. 43-336/67), niti na zakonu o dopolnitvah zakona o uvedbi in stopnjah republiških prispevkov, davkov in taks (Uradni list št. 36-364/65, 6-36/67 in 43-333/67).

Z zdravstvenim zavarovanjem si kmetje zagotavljajo zdravstveno varstvo. To zdravstveno zavarovanje kmetov je obvezno. Izvaja se po načelih vzajemnosti in solidarnosti in je organizirano na načelih samoupravljanja. Kmetje so po zakonu o zdravstvenem zavarovanju vsi tisti, ki imajo stalno prebivališče v SRS in ki se ukvarjajo s kmetijsko dejavnostjo kot z rednim poklicem, ne glede na to, ali imajo dohodke tudi od kakšne samostojne dejavnosti ali od samostojnega poklica.

Niso pa zavarovani z zdravstvenim zavarovanjem kmetov tisti, ki se sicer ukvarjajo s kmetijsko dejavnostjo, pa imajo pravico do zdravstvenega zavarovanja iz drugega naslova (kot delavci v delovnem razmerju, upokojenci, invalidi, obrtniki in podobno) in tudi ne njihovi družinski in gospodinjski člani, ki so zavarovani po nosilcu zavarovanja.

Prispevki za zdravstveno zavarovanje kmetov so v letu 1968 predpisani:

1. kot pavšal na kmečko gospodarstvo, ki znaša 200 din in

2. kot 9 % prispevek od katastrskega dohodka negozdnih površin in cene lesa na panju, če je zavezanec imel dohodke od poseka lesa.

Te prispevke so dolžni plačevati vsi kmetje, ki posedujejo zdravstvene izkaznice, ki jih je izdal Zavod za socialno zavarovanje v Celju.

Na podlagi zakona o dopolnitvah zakona o uvedbi in stopnjah republiških prispevkov, davkov in taks pa se v letu 1968 uvaja kot nova davščina — republiški prispevek iz osebne-

ga dohodka od kmetijske dejavnosti, ki znaša 8 %.

Ta prispevek so dolžni plačevati vsi posestniki zemljišč ne oziraje se, kako so socialno zavarovani.

Republika je ta 8 % prispevek z zakonom odstopila skladu za zdravstveno zavarovanje kmetov.

Zato še enkrat pojasnjujemo: 8 % republiški prispevek plačujejo vsi lastniki zemljišč tako od katastrskega dohodka, kakor tudi od poseka, le da je republika glede na velike potrebe namenila ta del prispevka skladu za kmečko zavarovanje.

R. D.

Z ELEKTRIČNIM VLAKOM OD ZIDANEGA MOSTA DO RIMSKIH TOPLIC

Načrt modernizacije Združenega železniškega transportnega podjetja Ljubljana predvideva poleg modernizacije proge Jesenice—Ljubljana—Dobova, tudi elektrifikacijo železniške proge Zidani most—Maribor—Šentilj. Ta dela bi naj bila končana do konca leta 1971.

Elektrifikacija te železniške proge je predvidena v dveh fazah. V prvi fazi bi opravili elektrifikacijo z enosmernim sistemom 3000 V od Zida-

nega mosta do Maribora in od Maribora do državne meje v Šentilju.

V prvi fazi je predvidena tudi gradnja tovarne postaje v Celju (v Čretu) in na Teznem. V drugi fazi pa bi preuredili in modernizirali postaje, zgradili elektrolejne signalnovarnostne naprave sistema Iskra Lorenz in prestavili sedanje zračne telefonske zveze v kable. Odpravila se bodo tudi križanja cest in železnice v nivoju z gradnjo nadvozdov in podvozdov.

Modernizacija je nujen in temeljni pogoj za ekonomično in racionalno poslovanje železnic v prihodnje.

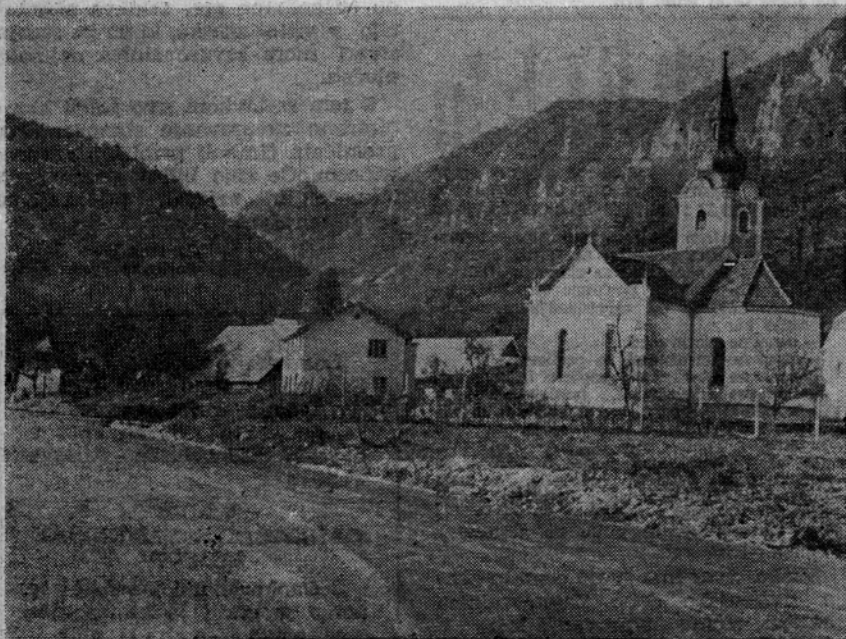
Zaradi delne razbremenitve postaje Zidani most pri zamenjavi parne in dizelske vleke z električno vleko, so bila točno ob določenem roku, dne 15. 11. 1968 končana dela pri elektrifikaciji železniške proge Zidani most—Rimske Toplice.

Prvi vlak z električno vleko je pripeljal v Rimske Toplice 15. 11. 1968 ob 11.49!

V zvezi z elektrifikacijo proge Zidani most—Rimske Toplice obveščamo vse občane, da so vse elektrifikacijske naprave stalno pod napetostjo 3.00 V. Glede na to **OPOZARJAMO** vse in vsakogar, da je od 15. novembra 1968 dalje vsako dotikanje kovinskih delov elektrifikacijskih naprav, posebno pa žic, stikal in nosilcev smrtno nevarno in da je na prehodih čez progo od Zidanega mosta do Rimskih Toplic treba paziti, da ne pride do dotika z napeljavami elektrifikacije, da se zavaruje varnost ljudi in pravilno delovanje elektrifikacijskih naprav.

LEOPOLD OŽEK

PO ASFALTU OD ŠMARJETE DO MARNEGA



Novo cestišče skozi Šmarjeto s priključkom na cesto II. reda Celje—Zidani most je že dobilo asfaltno prevleko. Kljub slabemu vremenu je graditeljem uspelo cesto asfaltirati že do Marnega

Letne bilance iz poslovnih knjig obrtnikov

Koledarsko leto 1968 se bliža koncu in skoraj bo treba zaključiti poslovne knjige in izdelati letne bilance, kar zadeva vse obrtnike, ki so prejeli odločbo o obveznem vodenju poslovnih knjig. Ta skupina zavezancev bo dolžna dostaviti letno bilanco z obračunom stroškov do 25. januarja prihodnjega leta davčni upravi občine Laško.

Manjši gostinci in avtoprevozniki, ki vodijo le evidenco o nabavi in prodaji alkoholnih pijač, oziroma

knjigo o opravljenem prometu, so dolžni z 31. 12. 1968 knjigo zaključiti in na podlagi te podati davčno prijavo, ki mora vsebovati izračun prometnega davka po zvezni, republiški in občinski tarifi, kakor tudi bruto promet, razčlenjene stroške in seveda čisti dohodek.

Predpisane poslovne knjige morajo biti vodene po določilih pravilnika. V knjigah morajo biti knjiženi VSI DOHODKI, vsaka posamezna vknjižba izdatkov pa mora sloneti na ustrezni dokumentaciji in izkazani stroški morajo biti v sorazmerju z obsegom poslovanja, oziroma s skupnim dohodkom.

Končno naj opozorimo vse tiste davčne zavezanke, ki so prejeli odločbo ob obveznem vodenju poslovnih knjig, pa teh ne vodijo, ali jih ne vodijo v redu ali jih vodijo nepravilno z namenom, da bi prikazali drugačen poslovni uspeh, da so sankcije za takšne primere določene v 183. členu temeljnega zakona o prispevkih in davkih občanov, po katerem za omenjene nepravilnosti izreka kazen sodnik za prekrške v višini 50.000 do 1.000.000 starih dinarjev.

ODDELEK ZA FINANCE

Nov delovni čas Občinskega sodišča v Celju

Občinsko sodišče v Celju ima od 1. decembra 1968 dalje naslednji delovni čas za stranke:

1. Uradni dnevi (nudenje pravne pomoči) — vsak ponedeljek od 9. do 12. ure in 13. do 14.30.

2. Zemljiška knjiga — uradni dnevi za stranke (nudenje pravne pomoči) — vsak ponedeljek in sredo od 9. do 12. ure in od 13. do 14.30.

3. Pisarne oddelkov (uradni dnevi za stranke — dajanje informacij o spisih, potrdil in podobno) v ponedeljkih in sredo od 9. do 12. ure in od 13. do 14.30; v torških, četrčkih in petkih pa le dopoldan od 9. do 12. ure.

4. Overtitve — v ponedeljkih in sredo od 9. do 12. ure in od 13. do 14.30; v torških, četrčkih in petkih pa le dopoldan od 9. do 12. ure.

5. Vložišče vsak dan med 7. in 15. uro.

Okrožno sodišče v Celju bo poslovalo, kot smo navedli za Občinsko sodišče, pravno pomoč pa bodo strankam nudili vsak ponedeljek od 9. do 12. ure.

Vsem delovnim organizacijam

Odbor Sklada za gradnjo novega onkološkega inštituta v Ljubljani prosi vse delovne skupnosti podjetij in ustanov SR Slovenije, da bi tudi letos darovale, namesto čestitk za Novo leto 1969 svojim odjemalcem, sodelavcem in poslovnim partnerjem, za to namenjena sredstva skladu.

Lani so tako darovani zneski prinesli skladu skoraj 112 milijonov starih dinarjev. O letošnjem uspehu pa namestnik obvestiti vse delovne skupnosti konec januarja 1969 skupno z ostalimi podatki o delu in stanju sklada. Vse, ki bodo darovali skladu namesto čestitk, bodo skupno objavili v dnevnem časopisu in sicer prve darovalce že v nedeljo 22. decembra, ostale darovalce pa v nedeljo 29. decembra.

Svet za zdravstvo in socialno varstvo Skupščine občine Laško je že konec lanskega leta razpravljalo o podobni prošnji Sklada za gradnjo novega onkološkega inštituta ter priporočil delovnim organizacijam, da se priključijo tej humani akciji in da namesto dragih in nikomur koristnih čestitk svojim poslovnim prijateljem in sodelavcem, žrtvujejo del, za to namenjena sredstva, temu skladu. S tem in z drugimi materialnimi akcijami bodo pripomogle k hitrejši in uspešnejši dograditvi našega tako zelo potrebnega osrednjega zavoda za zdravljenje rakastih obolenj.

Temu priporočilu je lani še sledila Skupščina občine Laško in upamo, da bo ta vzgled pritegnil ob bližajočem se novem letu še več ljubeznivih darovalcev, ki si prav tako želijo, da bi lahko novi Onkološki inštitut čimprej vračal našim ljudem zdravje in tolažbo.

Silvestrovanje v Rimskih Toplicah

Silvestrov večer bo tudi letos organizirala organizacija ZB NOV Rimske Toplice. Nudili bodo prvovrstno pijačo in odlično pripravljena jedila po zmernih, skoraj bi lahko rekli, nizkih cenah. Za dobro razpoloženje in ples do zore bodo skrbeli domači godbeniki IPSILONOVCI.

Vstopnina bo 10 din za osebo.

Čisti dohodek prireditve bo porabila Krajevna organizacija ZB NOV za pomoč socialno šibkim članom.

Rezervacije sprejema tov. Pardižnik Magda, uslužbenka Zdravilišča v Rimskih Toplicah, telefon št. 3. A. K.

Kako se Laško pripravlja na prihod dedka Mraza

S takšnim vprašanjem se je uredništvo obrnilo na Občinsko konferenco SZDL in na Društvo prijateljev mladine v Laškem, da bi kaj več zvedelo o tem in objavilo prispevek, s katerim bi o pripravah, sodelovanju delovnih organizacij pri tej akciji in o obsegu letošnje prireditve seznanilo občane, predvsem pa starše naših najmlajših.

Žal, kljub vztrajnemu poizvedovanju nismo prejeli zaprosenih podatkov ali prispevka.

Ali se res letos dedek Mraz ne bo ustavil v naši občini in mu ne bomo pripravili sprejema, kakršen je bil še lani v Vzgojno varstvenem zavodu v Laškem?



DEDEK MRZ V VZGOJNO VARSTVENEM ZAVODU V LASKEM, KO JE LANI OBISKAL NAJMLAJŠE

REGISTRACIJA MOTORNH IN PRIKLOPNH VOZIL

V zveznem Uradnem listu št. 20/67 je bil objavljen pravilnik o registraciji motornih in priklopnih vozil, ki je prinesel nekatere novosti. Med novostmi je pomembno določilo, da velja registracija vozila 12 mesecev od dneva priglavitve za registracijo in se za to obdobje plačajo tudi vse denarne obveznosti za motorno vozilo. Registracija ni sedaj več omejena na koledarsko leto, to je na 31. december. Tako se lastniku motornega vozila, ki na primer prvič registrira motorno vozilo v mesecu maju, izvrši registracija za dobo 12 mesecev, to je do meseca maja naslednjega leta.

Lastnik motornega vozila mora pred potekom 12 mesecev vložiti prošnjo za podaljšanje veljavnosti registracije za naslednjih 12 mesecev. Če tega ne stori niti v 30 dneh po preteku veljavnosti prometnega dovoljenja, uvede za registracijo pristojni občinski upravni organ po preteku tega roka postopek in izda odločbo za odvzem registrskih tablic.

Z novim predpisom podaljševanja registracije motornih vozil za dobo 12 mesecev, se je čas prijave za zavezanca razporedil na vse leto. Sicer je še precejšnje število zavezancev, ki jim poteče veljavnost registracije 31. decembra 1968, vendar pa le-teh ne bo mogoče individualno pismeno obveščati na obveznost podaljšanja registracije, kot je bil to do sedaj običaj, ker bi zaradi različnih datumov zapadlosti podaljšanja registracije prišlo do pomot.

Zahtevek za podaljšanje registracije motornega vozila vložijo lastnik na posebnem obrazcu, ki se dobi pri odseku za občjo upravo in priloži naslednje listine in dokazila: 1. veljavni karton o tehničnem pregledu motornega vozila, 2. prometno dovoljenje od vozila, 3. upravno takso 7 din v kolekih, 4. dokazilo o obveznem zavarovanju vozila, 5. potrdilo o plačilu pristoibine za cestna motorna vozila in komunalne takse za dobo nadaljnjih 12 mesecev. Za navedene pristoibine dobi zavezanec položnice z izračunano višino pristoibin ob predložitvi zahtevka za podaljšanje registracije, nakaže odmerjene zneske v banki ali na pošti in kot dokaz o izvršenem plačilu predloži odrezke

položnic. Lastniki tovornih motornih in priklopnih ter kombi vozil morajo poleg navedenih dokazil predložiti še potrdilo oddelka za finance, da imajo poravnane vse davčne obveznosti.

Pomembno je navesti še postopek za registracijo uvoženih motornih vozil, ker številni naši občani uvozijo sami ali pa kupijo uvoženo motorno vozilo. Z odlokom o ureditvi uvoza motornih vozil je določeno, da je uvoz motornih vozil po posameznikih dovoljen samo, če so plačana iz njihovih deviznih računov. Lastnik deviznega računa lahko uporablja te devize za plačilo v tujini ali v Jugoslaviji samo za svoje lastne potrebe, ali za potrebe svojih ožjih družinskih članov (zakonec, otroci, starši). Zara-

di teh določb je lastnik deviznega računa dolžan s sredstvi iz deviznega računa nabavljeno oziroma uvoženo motorno vozilo uporabljati za svoje lastne potrebe oziroma za potrebe svojih ožjih družinskih članov. Motorno vozilo, ki je uvoženo iz tujine ali nabavljeno preko uvoznega podjetja, se zato lahko prvič registrira samo na ime osebe, ki je vozilo uvozila in na katero se glasi carinska deklaracija, oziroma na katero se glasi faktura, če je bilo vozilo nabavljeno preko uvoznega podjetja. Registrira pa se tudi lahko na ime kate-rega od članov njegove ožje družine, medtem ko se prva registracija ne more glasiti na ime neke druge osebe. CENKO JANCIC

GIBANJE PREBIVALSTVA V OBČINI

OD 21. 10. do 20. 11. 1968

POROKE

- SKOK Alojz, kmetovalec, Brezen pri Slovenskih Konjicah 24 in GOTER Angela, poljedelka, Rifengozd 26;
- KRAMARIC Leopold, delavec, Kasaze in OJSTERSEK Marija, tkalka, Marija Gradec 5;
- KOKOTEC Franc, rudar, Hrastnik in BRATEC Ivana, delavka, Vodiško 13;
- RATAJ Zdenko, pivar, Laško 325 in HOLC Marija, kuharica, Laško 325;
- DEŽELAK Branko, strojnik, Gračnica 4 in PLAHUTA Karolina, brusilka, Gračnica 4;
- VEŠLIGAJ Josip, delavec, Mišji dol 16 in JAZBEC Doroteja, poljedelka, Tajhte 3;
- KOS Ivan, delavec, Jelovo 2 in SUSTERŠIĆ Ljudmila, delavka, Jelovo 12;
- KLANSEK Anton, železničar, Log pri Vrhomu in DROLC Terezija, gospodinja, Rudna vas 8;
- SLONECKI Franc, delavec, Radeče 155 in GRAHOVAR Ljudmila, gospodinjska pomočnica, Gorjakovo 169.

SMRTI

- FLIS Franc (76), upokojenec, Udmat 2;
- GALUN Rozalija (89), upokojenka, Strmca 6;
- SEME Silvester (33), železničar, Povčeno 1/a;
- KLEPEJ Ana (82), gospodinja, Povčeno 7;
- OGRIZEK Marjan (48), inv. upokojenec, Globoko 7;
- PEKLAR Marija (67), gospodinja, Obrežje pri Zidanem mostu 1;
- BUKOVIC Maria (58), gospodinja, Pa-neče 21;

- PLAHUTA Milan (30), delavec, Paneče 37/b;
- ROZMAN Jože (74), upokojenec, Radeče 162;
- STARINA Janez (61), upokojenec, Veliko Sirje 8;
- KODER Angela (68), gospodinja, Prapretno 10/a;
- GRACNER Jožefa (76), preužitkarica, Velike Grahovše 8.

Opozorilo davčnim zavezancem

Oddelek za finance občine Laško opozarja davčne zavezance, ki dolgujejo na odmerjenih prispevkih od kmetijske dejavnosti, prispevkih in davkih od obrtne ter drugih gospodarskih dejavnosti, da je potekel rok plačila IV. akontaclje 15. novembra 1968. Vsem dolžnikom bo oddelek za finance za vsako zamujeno plačilo obračunal 9 % zamudne obresti. Poleg tega jih bo obiskal davčni izvršitelj in dolg izterjal prisilnim potom. Ker davčne zavezance s temi stroški brez potrebe ne želimo prizadeti, prosimo, da dolžniki vzamejo opozorilo z razumevanjem na znanje in davčni dolg nemudoma poravnajo po položnic, katero so prejeli že nekaj dni pred rokom za plačilo. Oddelek za finance

Zdravstveni dom Celje

RAZPORED DEŽURNE SLUŽBE

ZA MESEC DECEMBER 1968

V času od 1. do 31. decembra 1968 bo dežurna služba zdravnikov in medicinskih sester za področje Laško in Rimske Toplice in k tem spadajoče okolice poslovala po naslednjem razporedu:

1968	Zdravnik	Medicinska sestra ali bolničarka
1. 12.	Pečar dr. Samo	Vlastelica Olga
2. 12.—8. 12.	Velikonja dr. Tone	Turin Elizabeta
9. 12.—15. 12.	Dolanc dr. Jože	Sölösi Helena
16. 12.—22. 12.	Velikonja dr. Tone	Turin Elizabeta
23. 12.—29. 12.	Pečar dr. Samo	Vlastelica Olga
30. 12.—31. 12.	Dolanc dr. Jože	Sölösi Helena

Potrebni obiski na domu naj se naroče pri posameznih zdravnikih do 13. ure. Vsi bolniki in poškodovanci, ki jim je potrebna nujna zdravniška pomoč, naj se javljajo dežurnim ki so v službi tisti dan.

«Naše delo» izhaja mesečno — Izdaja Skupščina občine Laško — Urejuje uredniški odbor — Glavni in odgovorni urednik Lev TIČAR — Uredništvo in uprava: Laško 1, telefon 73-045, interna številka 4 in 6 — Cena za posamezno številko 1 N-din — Ziro račun pri Službi družbenega knjigovodstva, podružnica Laško številka 5071-637-5 — Rokopise, oblake in oglase za vsako številko sprejemamo do 20. dne v mesecu — Neraščunjenih rokopisov ne vračamo. Tisk in klišeeji GP «Celjski tisk» Celje.