



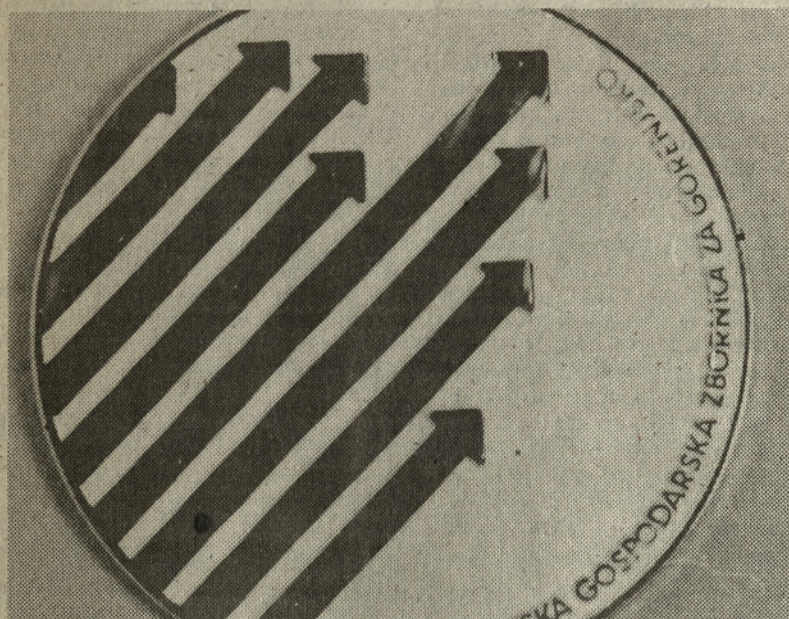
GG — Bled  
 GG — Kranj  
 ALPLES — Železniki  
 JELOVICA — Škofja Loka  
 LIP — Bled  
 ZLIT — Tržič  
 AERO-CELULOZA — Medvode  
 GRADIS-LIO — Škofja Loka

Leto X — št. 2 — 1985

GLASILO SESTAVLJENE ORGANIZACIJE: ZDRUŽENO GOZDNO IN LESNO GOSPODARSTVO »GLG« BLED

### Zlata plaketa sozdu GLG

## Priznanje gospodarske zbornice ob 10-letnici obstoja



Zlata plaketa, ki jo je Medobčinska gospodarska zbornica za gorenjsko podellila sozdu GLG Bled ob 10-letnici obstoja

## Ekonomska in finančna učinkovitost poslovanja v obdobju 1981—1984

Imenovano obdobje časovno soupada s sedanjim srednjeročnim planskim obdobjem, za katero pa so članice sozda GLG planirale, izraženo z rastjo družbenega proizvoda (bruto dohodka), zelo dinamično gospodarsko rast:

	Planirana realna stopnja rasti 81—85 v%	Dosežena nominalna rast 81—84 v %	Dosežena realna rast 81—84v%
Alples Železniki	8,0	35,9	-1,9
Gradis — LIO Šk. Loka	7,0	31,8	-4,9
Jelovica Šk. Loka	11,1	35,7	-2,1
LIP Bled	7,7	39,0	+0,3
ZLIT Tržič	3,7	39,8	+0,9
GG Bled	2,8	37,0	-1,2
GG Kranj	2,5	40,2	+1,1
Aero Medvode	18,8	53,7	+10,9
Skupaj GLG	9,0	40,1	+1,1

Iz pregleda je razvidno, da povelica članic sozda v letu 1984 ni dosegla realni nivo družbenega

proizvoda iz leta 1980, ki je bilo tudi izhodiščno leto za sedanji (nadaljevanje na 2. str.)

### S proslave 10-letnice sozda GLG

## Rezultati, ki jih je dosegel sozdu v 10. letih niso majhni

Na slavnosti ob 10-letnici sozda GLG, ki je bila 13. marca letos na Bledu so se zbrali predstavniki članic, častni gostje gorenjskega gospodarstva, gospodarske zbornice, družbenopolitičnih organizacij in skupnosti. Pozdravil jih je predsednik poslovnega odbora Rok Gašperšič, slavnostni govornik pa je bil republiški sekretar za ljudsko obrambo Martin Košir, ki je bil med prvimi ustanovitelji sozda GLG.

Rok Gašperšič je dejal: »Zbrali smo se, da obeležimo desetletnico delovanja sestavljene organizacije Zdrušeno gozdno in lesno gospodarstvo GLG. Ta slovesnost je le eno izmed dejanj, s katerimi ugotavljamo in ocenjujemo uspešnost povezave gozdarstva in lesarstva na Gorenjskem. S priznanji se bomo tudi oddolžili tistim, ki so za dosežene rezultate še posebej zaslužni.

Vse prisotne, goste, predstavnike družbenopolitičnih organizacij, družbenopolitičnih skupnosti in seveda gospodarstva, lepo pozdravljam, v našem skupnem imenu pa naše častne goste. Zdravka Krvino, člana RS ZSS v Svetu zveze sindikatov Jugoslavije, Miha Ravnika, sekretarja CK ZKS in Martina Koširja, republiškega sekretarja za ljudsko obrambo.

Vaša prisotnost na tej slovesnosti je dokaz, da cenite gozdarstvo in lesarstvo, povezanost v sestavljeno organizacijo in prizadevanja vseh 5.500 delavcev sozda GLG.

Kot gospodarska dejavnost sta gozdarstvo in lesarstvo na Gorenjskem tradicionalni, saj gozdovi prekrivajo pretežni del površine. Splošni pomen gozdov za človeka je neprecenljiv, les pa je tudi edini obnavljajoči se surovinski vir Gorenjske. Gozdno bogastvo je bilo vedno cenjeno tudi v preteklosti, ne glede na družbeno ureditev ali razmere, kar dokazujejo urbarji, delilne listine, ipd. Lesna predelava se je razvila dokaj zgodaj, saj v nekaterih naših tovarnah praznujejo tudi že devetdesetletnice svojega delovanja. Še

(nadaljevanje na 6. in 7. str.)



Pozdravni govor je ob 10-letnici sozda GLG imel predsednik poslovnega odbora Rok Gašperšič

# Ekonomska in finančna učinkovitost poslovanja v obdobju 1981—1984

(nadaljevanje z 2. str.)

srednjeročni plan. Iz sedanje perspektive gledano, se zdi očitno, da so bili plani za tekoče srednjeročno obdobje postavljeni preoptimistično, saj so tudi vse preveč upoštevali nadaljevanje ekstenzivnosti v gospodarskem razvoju.

Za tak razvoj pa je bilo v tem obdobju že vse preveč omejitvenih faktorjev, začnši od osnovne lesne surovine do ostalih osnovnih reprovmaterialov z večjim deležem uvozne substance, za katero pa je bilo potrebno v zaostrenih devizno-plačilnih razmerah države tudi dodatno združevati devize. Le-te pa so bile gospodarstvu iz naslova last-

nega izvoza tudi v vse manjši meri na razpolago, kar je ponekod že povzročalo motnje pri oskrbi z repromateriali in rezervnimi deli.

Neusklajene plačilno-bilančne razmere pa so poleg tega zaviralno delovale pri posodabljanju proizvodnje, predvsem je bilo mnogo administriranja pri uvozu opreme. Šele v zadnjih letih se situacija glede možnosti uvoza opreme popravlja, saj večina članic lesne predelave uspešno sodeluje pri natečaju za najetje finančnega kredita mednarodne finančne korporacije (IFC).

Ob predvideni dinamični rasti družbenega proizvoda so srednjeročni plani predvidevali tudi velik obseg investicijskih naložb v osnovna sredstva:

Delež vlaganj v bruto dohodku v %  
Plan 81—85 Realizacija 81—84

Alpes Železniki	24,4	17,8
Gradis — LIO Škofja Loka	31,5	6,7
Jelovica Škofja Loka	40,2	17,8
LIP Bled	23,3	13,1
ZLIT Tržič	11,8	26,7
GG Bled	15,8	24,1
GG Kranj	16,9	21,3
Aero Medvode	53,0	9,6
Skupaj GLG	30,1	16,4

Iz gornjega pregleda je razvidno, da se plani naložb uresničujejo le polovično, kar ne kaže le na probleme realnega in učinkovitega planiranja v naših gospodarskih razmerah, ampak predvsem na zatečene gospodarske razmere, ki pa v času priprave in sprejemanja srednjeročnih planov vsaj z mikrovizika niso bile predvidljive.

Velik zaostanek realiziranih naložb za predvidevanji po srednjeročnem planu pa beležimo že na startu tega srednjeročnega obdobja, saj smo bili priča precej nizki intenziteti vlaganj v osnovna sredstva. V začetku obdobja so namreč področje investicij zajele močne restrikcije (omejevanje dolgoročnih pla-smajev bank, komisije za presojo upravičenosti naložb, pomanj-

kanje naložbeno zanimivih izvoznih programov, idr.), zato se je pretežni del naložb realiziral z lastnimi in združenimi sredstvi. To pa je imelo na drugi strani neugodne posledice na financiranje tekoče reprodukcije, ko je povečevanje vrednostnega obsega trajnih obratnih sredstev (zalog) pogojevalo, ob zmanjšanju akumulativnosti, dodatno kratkoročno zadolževanje.

Zadnja leta ima kratkoročna zadolženost že močne posledice v povečanih stroških dopolnilnega financiranja. Ti stroški se namreč kažejo v povečanih obveznostih za plačane obresti za obratna sredstva, kar dodatno zmanjšuje rentabilnost poslovanja. Podkrepitev gornjih ugotovitev lahko najdemo tudi v naslednjem pregledu:

## Dohodkovna in reprodukcijska sposobnost v SOZD GLG v letih 1981—1984

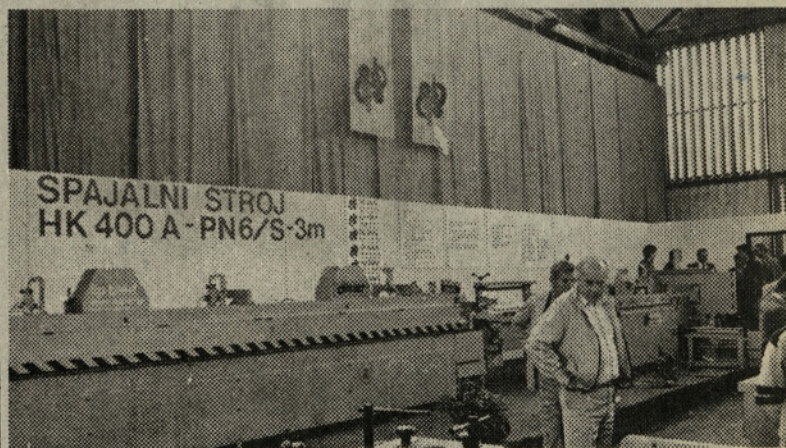
Zap. št.	Opis	Spremembe v letih v mio. din				Struktura v %				Indeks 84/80	Skupaj 81—84	Str. v %	
		1981	1982	1983	1984	1981	1982	1983	1984				
1	2	3	4	5	6	7	8	9	10	11	(3+4+5+6)	12	13
1.	Družbeni proizvod	3.396	4.176	5.252	8.450	100	100	100	100	385	21.274	100	
	a) dohodek	3.162	3.727	4.552	7.483	93	89	87	89	373	18.924	89	
	b) min. amortizacija	234	449	700	967	7	11	13	11	514	2.350	11	
2.	Končna potrošnja	2.371	2.964	3.916	6.394	70	71	75	76	378	15.645	74	
	a) OD in skupna poraba	1.299	1.549	1.920	2.991	38	37	37	35	322	7.759	37	
	b) družbene obveznosti	1.072	1.415	1.996	3.403	32	34	38	41	417	7.886	37	
3.	Akumulacija (1.—2.)	1.025	1.212	1.336	2.056	30	29	25	24	410	5.629	26	
	a) za kritje prirasta zalog	508	356	618	1.782	15	9	12	21	—	3.264	15	
	b) za enostavno reprodukcijo	319	591	827	1.159	9	14	16	14	—	2.896	14	
	c) za razširjeno reprodukcijo in rezerve	198	265	-109	-885	6	6	-3	-11	—	-531	-3	
4.	Naložbe v osnovna sredstva	308	610	975	1.587	9	15	19	19	—	3.480	16	

Gornja preglednica nam prikazuje gibanje družbenega proizvoda za povprečje vseh članic sozda, zato ugotovitve, ki iz njega sledijo, ne gre enostavno posplošiti na posamezne članice. Situacija glede na gornjo sintetično informacijo je lahko pri posameznih DO precej različna, ki je tako na strani pogojev poslovanja, kot tudi na strani obračuna dohodka. Na realno izkazovanje poslovnega rezultata namreč v okviru posameznega leta vplivajo tudi različne metode vrednotenja zalog oz. vrednotenja porabljenih zalog surovin in materiala v porabljenih sredstvih kot tudi različna sestava vhodnih stroškov glede na proizvodni program, organizacijo dela, ipd. Na strani prihodkov pa so različni pogoji predvsem na strani tržišča, tako glede na konjunkturo, možnost povečanja prodajnih cen, vključenost v mednarodno delitev dela, politiko tečajev, izvozne stimulacije, kvalitete proizvodov oz. storitev, ipd.

Globalne ugotovitve iz gornjega povprečja za vse članice sozda kažejo na to, da se poleg nazadovanja rasti družbenega proizvoda, kar je navedeno v uvodu tega sestavka, slabša tudi struktura potrošnje družbenega proizvoda. V okviru t. i. končne

potrošnje močno povečujejo udeležbo obveznosti za družbene dajatve v primerjavi z osebno in skupno porabo delavcev, katerih udeležba z leti v strukturi družbenega proizvoda nazaduje. Z leti vse večje zajemanje iz ustvarjenega družbenega proizvoda povzroča vse manjša izločanja za akumulacijo, iz katere morajo OZD po gornjem prikazu kriti tako vrednostni obseg prirasta zalog, ki so z leti ob visoki inflaciji vsaj nominalno vse večji, za enostavno reprodukcijo osnovnih sredstev ter za razširitev materialne osnove dela ter rezerve.

Trend razdelitve ustvarjene akumulacije kaže, da je v letih 1983 in 1984 po pokritju enostavne reprodukcije osnovnih ter obratnih sredstev celo zmanjkalo sredstev za razširitev materialne osnove. Iz kolone 12 gornje preglednice je razvidno, da je bilo v obdobju 1981—1984 v sozdu GLG ustvarjeno 5.629 milijonov din akumulacije, ki pa ob predpostavki, da se članice ne bi mogle dodatno zadolžiti, ne omogoča razširjeno reprodukcijo, celo obratno, doseženi rezultati oz. akumulacija so tako komaj zadoščali za enostavno reprodukcijo. Razširitev materialne osnove pa so omogočale le dodatne zadolžitve, vendar pa je



Spajalni stroj HK 400 A-PN6-S-3m je izdelek LIP Bled

cena le-te iz leta v leto večja.

Podoben negativen trend kot je zgoraj opisan za sozdu GLG, je značilen v omenjenem obdobju tudi za celotno slovensko gospodarstvo, v še bolj drastični obliki pa za gospodarstvo širše družbe. Poleg tega pa v gornjem sestavku niso upoštevanе in predvidene posledice nakopičenih tečajnih razlik ter breme devizne zadolžitve.

Finančna situacija našega gospodarstva torej ni rožnata, zato bo njena sanacija terjala podvojene napore naših delovnih ljudi tudi z vidika napora, ki ga bo terjal hitrejši, vendar nujno kvalitetnejši razvoj.

Z. Smodiš

S slavnostne seje DS AERO — tozd tovarna celuloze in papirja Medvode

## Najzaslužnejšim delavcem podeljena odlikovanja predsedstva SFRJ

Dne 28. maja 1985 je bila v Aero-TOZD Tovarna celuloze in papirja Medvode slavnostna seja DS ob 120-letnici strojne izdelave papirja v Medvodah. Leta 1985 je v Goričanah pričela z obratovanjem 3. strojna papirnica na Slovenskem. Ob tem visokem jubileju in ob uspešno zaključenih rekonstrukcij obrata za proizvodnjo celuloze je predsednica skupščine občine Ljubljana-Šiška Anka Tomiňšek izročila osem odlikovanj predsedstva SFRJ.

**Odlikovanja so prejeli:**

**Red dela z zlatim vencem:**

Slavko ZULE, dipl. oec., direktor tozda

**Red dela s srebrnim vencem so prejeli:**

Ladislav BAČAK, inž. organizacije dela, upokojeni vodja finančno-računovodskega sektorja

Niko DIMC, papirniški tehnik, izmenski delovodja v obratu celuloza

Jože LEJKO, dipl. soc., vodja kadrovske-spolšnega sektorja

Franc MLAKAR, dipl. inž., vodja tehničnega sektorja

Breda PLETERSKI, ekonomski tehnik, vodja plansko-analitske službe

Ljudmila SUŠA, dipl. inž., vodja laboratorija za celulozo, pinotan in vode

**Medaljo dela je prejel:**

Vinko GREGORIN, vodja skupine električarjev

Slavnostni seji so prisostvovali tudi predstavniki DPO občine Ljubljana-Šiška, Izvršnega sveta, KS Senica in glavni direktor ter predsednik DS DO Aero Celje.

K. D.



Odlikovanci tovarne celuloze in papirja iz Medvod so se za spomin slikali s predstavniki DPS Ljubljana Šiška. Stoje z leve proti desni: Slavko Zule, tov. Breklč — predsednik IS skupščine Ljubljana Šiška, Anka Tomiňšek — predsednica občine Ljubljana Šiška, Breda Pleterski, Ladislav Bačak, Ljudmila Suša, Jože Lejko, Vinko Gregorin, Vinko Dimc in Franc Mlakar

### EWE in Regina delata skupno

(prirejeno iz Holz-Kurier, št. 21-1985)

Težka tržna situacija na tržišču kuhinj v ZR Nemčiji in s tem povešana prodaja za vsako ceno, ima posledice tudi na proizvajalce — izvoznike v Avstriji. Da bi največja avstrijska proizvajalca kuhinj EWE in REGINA uspevala na teh trgih tudi v bodoče, je prišlo do sporazuma o dolgoročni kooperaciji med tema dvema dosedanjima konkurentoma.

Sporazum je za vse poznavalce presenečenje.

Cilj skupnega delovanja je dvig produktivnosti, skupna zunanjetrgovinska firma in enote v tujini, dolgoročna zagotovitev delovnih mest v pohištvni branži, ipd.

Da je omemba sporazuma o kooperaciji med EWE in REGINA umestna, naj potrdi podatek, da z 1 milijardo A šilingov prometa letno predstavlja firma četrtino avstrijskega trga kuhinj. (Priredil G. R.)



## Alples v prvem četrtletju

V I. kvartalu letošnjega leta smo v DO ALPLES izpolnili zastavljene planske cilje in dosegli planirani obseg proizvodnje, eksterne realizacije in izvoza. Te uspehe pa smo dosegli z znatno večjimi naporji vseh služb kot običajno. Z najtežjimi problemi smo se srečevali prav pri oskrbi proizvodnje s kvalitetnimi materiali v ustreznih količinah. Izjema je bila redna oskrba v dovolj velikih količinah s primarno surovino — hlo dovino, s katero nas oskrbuje GG Kranj. Tako je vsaj žagarska proizvodnja, kljub hudi zimi nemo-teno potekala.

Najprej moramo izpostaviti probleme pri oskrbi z ivernimi ploščami, ker naši dobavitelji niso izpolnjevali podpisanih samoupravnih sporazumov in letnih dogovorov glede mesečnih dobav.

Naš prvi in glavi dobavitelj MEBLO je svoje obveze izpolnil 72 odstotno. Zasluga za te redne dobave je ugodno rešen dogovor v okviru sozda GLG Gorenjske o zagotavljanju kvalitetne surovine za potrebe MEBLA (preko 1000 kub.m lesa).

Pri vsem tem pa moramo žal tudi ugotavljati, da plačujemo iverne plošče in tudi ostale osnovne materiale daleč nad evropskimi cenami. Da bi v II. kvartalu preprečili nadaljnji izpad proizvodnje in dvignili kvaliteto naših izdelkov, smo se odločili za ponoven uvoz ivernih plošč iz Avstrije.

Podobna situacija se pojavlja pri vseh ostalih ploščah (lesonit, ultrales, mediapan plošče), ki jih rabimo v naši proizvodnji.

Pri vseh so dobavitelji v I. trimesečju znatno povišali cene. Poleg tega pa moramo še združevati sredstva za saniranje izgub naših dobaviteljev in s tem zagotavljati nadaljnjo dobavo.

V naši delovni organizaciji uporabljamo za plemenitenje iverne plošče velike količine hrastovega furnirja, za katerega ugotavljamo, da ga dobimo le v omejenih količinah, pa tudi tehnološka izdelava je dostikrat nekalitetna. Cene pa se spreminjajo iz meseca v mesec.

V I. kvartalu smo bili priče znatnih podražitev površinskih materialov in embalažnih izdelkov. Ugotavljamo, da gre tudi tukaj za velik razkorak (do 50 odstotkov) pri nabavnih cenah v primerjavi z evropskim trgom.

Pri izvozu pa moramo kljub vsem naštetim težavam upoštevati svetovne cene, kjer nam naši visoki vhodni stroški pomenijo sigurno večji primanjkljaj.

Marjana Maček

# Kljub uspehom so bile prisotne tudi določene slabosti

26. marca 1985 je bila v Beogradu 2. seja Izvršnega odbora Skupščine Splošnega združenja gozdarstva in industrije za predelavo lesa, celuloze in papirja Jugoslavije. Za to sejo je bila poleg ostalega pripravljena informacija o gibanju proizvodnje, realizaciji, zalogah in izvozu ter uvozu v letu 1984, ki je bila posebno zanimiva tako za delegate kot za ostale udeležence. Še posebej so bili zanimivi podatki o izvozu in uvozu.

Z resolucijo o ekonomski politiki v letu 1984 je bilo predvideno, da se skupni izvoz blaga in storitev poveča za 16 odstotkov, izvoz na konvertibilno področje pa za 20 odstotkov, pri tem da bi se uvoz povečal le za 7 odstotkov ter bi na tej podlagi nastal suficit v plačilni bilanci, s tem pa se zmanjša zadolženost države v inozemstvu.

Tako postavljeni cilji pa so se uresničili le delno. Vrednost blaga v izvozu je znašala 10.268 milijonov dolarjev oz. 6 odstotka več kot v letu 1983, vrednost uvoženega blaga pa je bila 12.040 milijonov dolarjev oz. 2 odstotka več kot v letu 1983. Pokritje uvoza z izvozom se je povečalo iz 82 odstotka na 85,3 odstotka, zahvaljujoč predvsem dejstvu, da se je uvoz povečal manj kot je bilo predvideno. V letu 1984 je bil ustvarjen aktivni saldo v znesku 581.291 milijonov dolarjev, kar znaša 38,7 odstotka več kot v letu 1983.

Pokritje uvoza z izvozom se je povečalo s 196,67 odstotka v letu 1983 na 243,79 odstotka v letu

1984. Pokritje po posameznih področjih znaša:

— gozdarstvo	— 532,78 odstotka
— rezan les in plošče	— 526,83 odstotka
— finalna predelava lesa	— 384,25 odstotka
— celuloza in papir	— 98,34 odstotka
— del panoge 0139	— 221,06 odstotka

## Struktura izvoza

Glede na delno poslabšanje strukture skupnega izvoza v gospodarstvu se je struktura izvoza v lesni industriji opazno izboljšala v korist proizvodov višje stopnje obdelave.

Deželi izvoza posameznih skupin v skupnem izvozu predstavljajo:

	1983 v %	1984 v %
Skupaj proizvodi gospodarstva	4,11	3,97
Rezan les in pragovi	23,19	20,77
Furnir	2,99	2,63
Lesene plošče	4,67	4,14
Impregnacija	0,06	0,06
Skupaj panoga 0122	30,91	27,60

Na področju gozdarstva in lesno-predelovalne industrije so doseženi ugodnejši rezultati glede na gospodarstvo v celoti. Skupen izvoz znaša 985.553 milijonov dolarjev, kar je 15 odstotka več kot v letu 1983. Uvoz v vrednosti 302.165 milijona dolarjev pa je 9 odstotkov manjši kot v letu 1983.

Zaradi hitrejše rasti izvoza proi-

zvodov lesne industrije glede na izvoz celotnega gospodarstva se je povečal delež lesnih proizvodov v skupnem izvozu z 8,80 odstotka na 9,61 odstotka, v uvozu pa zmanjšal z 2,81 odstotka na 2,52 odstotka.

Glede na posamezna področja lesne industrije so doseženi naslednji rezultati:

	1983 v %	1984 v %
Pohištvo	33,58	34,96
Gradbeni elementi	2,36	2,53
Embalaža	2,17	1,27
»Pletarski« proizvodi	1,53	1,46
Ostali finalni izdelki	3,21	3,62
Skupaj panoga 0123	42,85	43,84
Skupaj del panoge 0139	2,41	2,03
Vlakna	5,47	5,14
Papir	7,08	9,51
Karton in lepenka	3,17	3,49
Proizvodi iz papirja	4,00	4,42
Skupaj panoga 0124	19,71	22,56

V okviru skupnega izvoza je delež finalnih proizvodov povečan s 56,34 odstotka v letu 1983 na 59,80 odstotka v letu 1984.

Če primerjamo delež gozdarstva in lesne industrije, se je izvoz finalnih proizvodov povečal s 56,3 odstotka v letu 1983 na 59,03 odstotka v letu 1984, delež izvoza surovin in polproizvodov pa zmanjšal s 43,63 odstotka v letu 1983 na 40,77 odstotka v letu 1984.

V industriji celuloze in papirja se je prav tako povečal delež izvoza finalnih proizvodov (papir in papirni izdelki) s 56,21 odstotka na 61,77 odstotka, delež surovin pa se je zmanjšal za 5,5 odstotka.

V primerjavi z letom 1983 se je delež izvoza v socialistične države zmanjšal za 0,85 odstotka, v industrijsko razvite države povečal za 3,75 odstotka ter za 2,9 odstotka v države v razvoju. Delež izvoza lesa in lesnih proizvodov v skupnem izvozu gospodarstva SFRJ predstavlja:

— v razvite države	— 16,03 %
— v države v razvoju	— 9,01 %
— v socialistične države	— 4,05 %
skupni delež	— 9,24 %

Ti podatki kažejo, da je izvoz lesnih proizvodov v glavnem usmerjen v industrijsko razvite države oz. na konvertibilno tržišče.

Če analiziramo ustvarjeni izvoz in uvoz po posameznih področjih, lahko ugotovimo sledeče:

## Gozdarstvo:

Izvoz gozdarstva je glede na celoto večji za 10 odstotkov, (količin-

v 000 \$  
1 \$ = 124,80 din

	Izvoz			Uvoz		
	1983	1984	%	1983	1984	%
Gozdarstvo	35.582	39.103	110,1	85.785	57.340	66,84
Rezan les in plošče	262.644	274.719	104,6	42.572	42.668	100,2
Finalna predelava lesa	360.016	432.187	120,0	5.352	4.728	88,3
Proizvodnja celuloze in papirja	173.397	219.527	126,6	182.115	184.495	101,3
Del panoge 0139	21.065	20.017	95,0	15.987	12.394	80,9
Skupaj	852.650	985.553	115,6	331.881	302.165	91,0

## Finalna predelava lesa

Izvoz proizvodov finalne predelave lesa v letu 1984 je glede na prejšnje leto povečan za 1/5. Povečan je izvoz vseh proizvodov, razen embalaže. Posebno ugodni rezultati so doseženi v izvozu pohištva in gradbenih elementov. Izvoz finalnih proizvodov se je povečal v razvite države za 21 odstotkov, v socialistične za 21 odstotkov in v dr-

sko za 188.000m<sup>3</sup> oz. za 35 odstotkov.) Količinsko je predvsem povečan izvoz hlodovine listavcev predvsem topola) in celuloznega lesa ostalih listavcev. Opazna razlika v doseženem izvozu po količini in vrednosti je poleg drugačne strukture izvoza nastala tudi zaradi nižjih cen v izvozu za te proizvode.

Uvoz celuloznega lesa in surove plute je občutno zmanjšal, tako po količini kot po vrednosti.

## Primarna predelava lesa:

Prav tako je za prizvode primarne predelave lesa značilna bistveno večja količinska rast kot pa je bil dosežen vrednostni učinek tega izvoza. Te razlike se opažajo v glavnem pri vseh proizvodih, še posebej pa pri vseh vrstah rezanega lesa, furnirja in vezanih plošč.

Vrednostno je povečan samo izvoz rezanega lesa, hrasta ter ostalih listavcev, vezanih in panel plošč, po količini pa je manjši izvoz ivernih plošč in vlaknenih plošč. Izvoz teh proizvodov je povečan v razvite države zahoda za 14,49 odstotka, izvoz v socialistične države je zmanjšal za 4,45 odstotka, v države v razvoju pa za 14,81 odstotka. Uvoz proizvodov primarne predelave lesa je enak kot v letu 1983 s tem, da je bistveno zmanjšal uvoz rezanega lesa iglavcev in eksotičnega lesa ter furnirja, izrazito pa je povečan uvoz ivernih plošč in vlaknenih plošč. Pri uvozu skoraj vseh proizvodov je značilno, da so vrednostni indeksi večji od indeksov, izračunanih na bazi količin, kar pomeni, da so povprečne uvozne cene večje glede na ceno v letu 1983.

žave v razvoju za 27 odstotkov. Čisto drugačno pa je gibanje v izvozu pohištva. V razvite prekomorske dežele je izvoz povečan za 33,67 odstotka, v države zahodne Evrope za 1,95 odstotka, v države v razvoju za 13,03 odstotka ter v socialistične države za 20,99 odstotka. Prav tako je pri izvozu vseh finalnih proizvodov bistveno večja rast količin glede na vrednost. Uvoz finalnih

proizvodov je večji glede na leto 1983 za 1,49 odstotka.

## Celuloza in papir

V izvozu vseh proizvodov celuloze in papirja, razen roto in cigaretnega papirja so doseženi zelo ugodni rezultati. Visoko povečanje izvoza je poleg ostalega rezultat zelo velikih potreb po deviznih sredstvih za uvoz potrebnih surovin in reprodukcijskih materialov.

Največji porast je pri izvozu omotnih papirjev, natron in ostalega papirja.

Zaradi uvoza neobhodnih surovin so bile mnoge delovne organizacije prisiljene izvažati tudi take proizvode, ki so na domačem tržišču deficitarni (roto papir, natron papir), tako da so v tej panogi tudi primeri, da so se enaki proizvodi istočasno izvažali in uvažali. Tak gibanja so pogojena predvsem z dejstvom, ker devizno tržišče ne deluje. Za blagovno menjavo te panoge je značilno večje ravnovesje izvoznih in uvoznih cen.

Uvoz proizvodov te panoge leta 1984 je za razliko od prejšnjih let občutno manjši od realiziranega izvoza in to za 20 milijonov dolarjev. Struktura uvoza je delno poslabšana glede na to, da uvoz celuloze stagnira, uvoz papirja in kartona glede na količino pa raste. Povečal se je uvoz natron papirja, embalažnih in omotnih papirjev. Povečanje uvoza teh proizvodov je rezultat istočasnega porasta uvoza.

Blagovna menjava v okviru celuloze in papirja se je v večjem delu odražala v kompenzacijskih poslih.

Prikazani podatki v realiziranem izvozu so nekaj manjši od izvoza, ker v njih ni vsebovan izvoz, ki so ga ustvarile zunanjetrgovinske organizacije v svojem imenu ter na svoj račun. Ta razlika znaša 38 milijonov dolarjev.

Poleg tega je prikazan znatno večji izvoz proizvodov gozdarstva in sicer za 21 milijonov dolarjev na račun izvoza primarne predelave lesa.

Od skupnega izvoza in uvoza po posameznih področjih v letu 1984 je bilo doseženo:

	Razvite države		Države v razvoju		Socialistične države	
	Izvoz	Uvoz	Izvoz	Uvoz	Izvoz	Uvoz
Gozdarstvo	89,02	92,18	1,86	1,36	0,12	6,46
Rezan les in plošče	58,82	40,92	28,97	21,15	12,21	37,93
Finalna predelava lesa	67,12	81,56	10,80	2,93	22,08	15,51
Celuloza in papir	51,54	47,33	14,87	0,15	33,59	52,52
Skupaj	63,38	57,06	16,01	3,73	20,61	39,21

## Ocena doseženih rezultatov blagovne menjave

Čeprav so za blagovno menjavo v lesni panogi v letu 1984 značilna pozitivna gibanja, med katerimi posebno izstopa znatno večji porast izvoza glede na gospodarstvo SFRJ v celoti, izboljšanje strukture izvoza in znatna rast izvoza proizvodov večje stopnje predelave glede na surovine, večja orientacija na tržišča držav zahoda, občutno zmanjšanje uvoza, vendar so bile prisotne določene slabosti, ki delno zmanjšujejo vrednost doseženih rezultatov. To je predvsem neuravnoteženo gibanje izvoznih in uvoznih cen, kar je imelo za posledico manjši devizni priliv.

Ocenjeno je, da so razlike med povprečnimi izvoznimi ter povprečnimi uvoznimi cenami za blagovno menjavo v celoti znašale 8 poenov manj kot izvoznih cen, s čimer je bil nacionalni dohodek zmanjšan SFRJ za 800 do 900 milijonov dolarjev.

Po podatkih Inštituta za zunanjo trgovino — (pregled nominalnih in realnih vrednosti izvoza in uvoza v lesarski panogi), so taka gibanja še bolj izrazita.

Na taka gibanja zunanjetrgovinskih cen je vplivalo več faktorjev,

predvsem pa kvaliteta proizvodov, neorganiziran nastop na posamezna tržišča, pospeševanje blagovne menjave na podlagi kompenzacijskih poslov, maloobmejnega prometa, ipd.

V zadnjem času so vse pogostejši primeri, da se zmanjša cena izvoza zaradi padanja kvalitete določenih proizvodov, neprimerljivosti proizvodov glede na zahteve posameznih tržišč in tujih kupcev, nespoštovanje rokov dobav ter ostalih dogovorjenih obvez, itd., tako da so bili tudi primeri vračanja blaga s strani tujih kupcev.

Neorganiziran nastop, nenormalno veliko število izvoznikov, nespoštovanje dogovorov o pogojih prodaje in nakupa, vse pogostejša medsebojna konkurenca, so prav tako v veliki meri vplivali na zniževanje cen in s tem na zmanjšanje doseženih rezultatov v izvozu. K temu je v dobršem letu doprinesla tudi blagovna menjava (kompenzacijski posli in maloobmejni promet), čeprav je to v velikih slučajih bil edini način, da se zagotovi potrebni repromaterial za normalno proizvodnjo.

Vsekakor pa so na izkazane indekse cen vplivali še drugi faktorji — struktura proizvodnje, preračunavanje tečajev, itd.

## Sozd GLG soustanovitelj in družabnik IHP Handles — trgovinsko komanditne družbe v Celovcu

**Družba Intrade iz Celovca je ustanovila družbo IPH Holzindustrie, ta pa še z nekaterimi družabniki iz Jugoslavije trgovinsko komanditno družbo IPH Handels. Med temi soustanovitelji in družabniki je tudi sozd GLG s 15,4 odstotka deleža v ustanovnem kapitalu družbe. To je tretji delež po višini, najmočnejši delež pa ima Slovenijales.**

Namen ustanovitve družbe in kar je bilo potem zapisano v samoupravnem sporazumu je, da bi podpisnice organizirano in usklajeno prek mešane družbe izvažale svoje proizvode na avstrijsko tržišče, da bi si ugodneje in trajneje zagotovile surovine in druge reprodukcijske materiale, ki so na razpolago na avstrijskem tržišču, da bi se povečala obseg in kakovost gospodarskega sodelovanja med Jugoslavijo in Avstrijo, pospeševali hitrejši razvoj višjih oblik trajnega poslovnega sodelovanja, posebno obmejnega, skupni nastop z avstrijskimi firmami na tretjih tržiščih, odpiranje delovnih mest koroškimi Slovencem, ipd.

Družba je bila registrirana 1980. leta in tako letos praznuje 5-letnico.

Ob tem pa lahko kritično ugotovimo, da se cilji ustanovitve uresničujejo prepočasno, predvsem na poslovnem področju. Samokritično moramo ugotoviti, da članice GLG šele v zadnjih dveh letih IPH Handels obravnavajo in upoštevajo kot poslovnega partnerja na uvoznizvoznih avstrijski strani. Avstrijsko tržišče je za izvoz lesnih izdelkov težko, zahtevno, IPH Handels pa ni trajno razpolagal s kadri, ki bi učinkovito delovali na tržišču lesa in lesnih proizvodov, niti ji nismo dali pravih možnosti.

### Stanje se izboljšuje

Tako je bil uvoz GLG v Avstrijo prek IPH Handels le 0,7 milijona Asch v letu 1982, v letu 1984 pa že okrog 7,7 milijona Asch. Rast seveda v bodoče ne bo tako intenzivna. Naš cilj je, da se izvoz povečuje in da se vključujejo v posel vse članice s svojimi končnimi proizvodi.

Pomembnejšo vlogo pa je IPH Handels odigral (skupaj z matično in bolj poznano firmo INTRADE) pri izvozu Avstrije, kjer so svoj namen odigrale sejemске kompenzacijske kvote — predvsem so to reprodukcijski materiali (les, furnir, laki, lepila, rezervni deli, itd.). Da bi povečali naš izvoz, smo v zadnjih dveh letih dvakrat organizirali poslovni sestanek KPO sozda GLG s poslovodjem IPH Handels, opravili proizvodvalne in informativne obiske in raz-

govore, posredovali propagandne materiale ipd.

Posebno vlogo v poslih z IPH Handels odigrava LIP Bled. Po jugoslovanskih zakonih in glede na pooblastila, ki so jih članice sozda združile na nivoju sozda s Samoupravnim sporazumom o združitvi, sozd kot pravna oseba ne more nastopati v zunanjetrgovinskem poslovanju. Zato so članice sozda GLG medsebojno sklenile poseben sporazum o ureditvi medsebojnih pravic in obveznosti pri skupnem nastopanju v firmi IPH Holzindustrie, GmbH at Co. K. G. Handels, po katerem LIP Bled na zunaj zastopa interese ostalih članic. To pomeni, da je pravno LIP Bled v imenu in po pooblastilih vseh članic sozda pravni zastopnik in udeleženec v mešani firmi.

Ta posebnost je že privedla do enostranskih tolmačenj in nesporazumov, a so se problemi vedno zadovoljivo uredili.

IPH Handels je v svojem dosedanjem 5-letnem poslovanju poslovna leta zaključeval pozitivno. Dobički so bili sicer res majhni, vključeni po sklepih skupščine v povečanje osnovnega kapitala.

Stroški poslovanja firme so minimalni in deluje v personalni uniji z matično firmo Intrade.

Pred dvema letoma je bila registrirana tudi sestrška firma »naše« trgovinske družbe, proizvodna IPH Holzindustrie, tovarna pohišstva v Žitari vasi. V imenu članic sozda GLG je soustanovitelj Alples (glej zadnje »Glasilo«, članek tov. Tomazina). Na Koroškem dobro posluje še nekaj drugih podjetij, kjer so kot družabniki OZD iz SRS (Elan, Obir, Topsport).

Izvoz je danes in v naslednjih letih mnogo večja nuja kot smo se tega zavedali še do nedavna, vendar ne vsi. Kdor je prej začel izvažati in se je podredil kvalitetnim in oblikovnim zahtevam tujih tržišč, bo nekoliko lažje realiziral ta cilj. Ena od možnih poti je tudi pospeševanje poslovanja z IPH Handels, ki bo v svojem razvoju moral spremljati oziroma prehitovati naše potrebe po učinkovitem partnerju v Avstriji.

# Rezultati, ki jih je dosegel sozd v 10. letih niso majhni

(Nadaljevanje s 1. strani)

nikoli v dosednji zgodovini pa gozdarstvo in lesna predelava nista bili tako povezani in se nista razvijali ob skupno sprejetih razvojnih usmeritvah, povezanosti in odvisnosti kot po združitvi v sestavljeno organizacijo Združeno gozdno in lesno gospodarstvo GLG.

Do te je prišlo v letu 1984, ko je bil 28. 12. 1974 podpisan samoupravni sporazum. Odločitev za združitve ni bila spontana ali nenačrtna. Vzpodbuda je bila dana v tedaj sicer splošnih aktivnostih za povezovanje gospodarstva, a je bila izpeljana šele, ko so to idejo potrdili tudi zaključki v obsežni študiji o integrabilnosti gozdarstva in lesne predelave na Gorenjskem. Na osnovi teh zaključkov je bila izbrana organiziranost, stopnja povezanosti in opredeljeni cilji združitve. Predvsem je bila sozdu zaupana naloga nosilca razvoja gozdarstva in lesarstva na Gorenjskem.

Sozd GLG si je svojo začetno fizionomijo in aktivnosti z razvojem družbenoekonomskih odnosov in razmer stalno razvijal, upoštevajoč samoupravno dogovarjanje in odločanje in skupno dogovorjene splošne in gospodarske cilje, opredeljene in konkretizirane v planih in sporazumih.

Razvile so se medsebojne proizvodne, tržne, tehnološke, dohodkovne, razvojne, inovacijske, socialne, samoupravne in druge povezave. Razvila se je zavest o medsebojni povezanosti, o potrebi medsebojnega upoštevanja obeh panog ali organizacij združenega dela. V gospodarjenju in razvoj obeh povezanih panog so preko temeljnih organizacij kooperantov vključeni tudi kmetje oziroma drugi lastniki gozdov. Razvili in utrdili so se tudi medčloveški in prijateljski odnosi, ki so pomemben faktor za uspešno in zadovoljivo sodelovanje.

Ob desetletnici smo izdelali obračun dosedanjega delovanja sozda od leta 1974 dalje. Naslednje nekatere ugotovitve in podatki dokazujejo, da je bilo to obdobje uspešno.

V preteklem desetletnem obdobju so gozdarji, ki gospodarijo na skoraj 117.000 hektarjih gozdnih površin, realizirali 3 milijone kubikov blagovne proizvodnje gozdnih sortimentov. Ta je porasla iz 284.000 kubikov v letu 1974 na 321.000 kubikov v letu 1983. Od tega smo v lesni predelavi sozda GLG predelali 2,1 milijon kubikov, ali 70 odstotkov. Celotni prihodek, ki je bil leta 1975 1,7 milijarde dinarjev, je porasel na 27 milijard dinarjev leta 1984. Izvoza je bilo leta 1975 7,9 milijona USA dolarjev, leta 1984 pa že 28 milijonov USA dolarjev, ob tem, da je delež izvoza gozdnih sortimentov ali ža-



**Rok Gašperšič: »Obračun dosedanjega delovanja sozda GLG kaže, da je bilo to obdobje uspešno...«**

ganega lesa padel iz prvotnih 40 odstotkov na manj kot 4 odstotke. V vseh desetih letih je bilo letno povprečno 15,4 odstotka, bruto dohodka vloženega v osnovna sredstva, tako da imamo moderne lesne in celulozne tovarne.

Sprejeli smo tudi že pomemben dokument — Usmeritve za dolgoročni plan sozda GLG do leta 2000. Ko je nastajal, smo v razpravah upoštevali širše usmeritve za izboljšanje pogojev gospodarjenja, gospodarska gibanja, cilje združitve v sozd, potrebe delovnega človeka in

okolja, itd. Maksimalno zagotavljanje vsega tega smo si zastavili za cilj, kot eden izmed pogojev za doseg tega cilja pa še tesnejše medsebojno sodelovanje v Sozdu povezanih članic.

Prosim tovariša Martina Koširja, ki je prvi med ustanovitelji sozda GLG, da kot slavnostni govornik prevzame besedo.«

Tovarišice in tovariši, spoštovani gostje!

Jubilej, ki ga danes proslavljate, 10-letnico ustanovitve sozda Združeno gozdno in lesno gospodarstvo, ne pomeni le 10 let trdega dela v njegovem okviru, temveč s svojimi rezultati in z mestom, ki ga sozd ima v slovenskem gospodarstvu pomeni, da je pot njegovega razvoja točno določena, v smeri modernejše proizvodnje, uvajanja sodobne tehnologije in nadaljnjih rezultatov v razvijanju samoupravljanja. Veliko naporov je bilo potrebnih, da ste oblikovali to, na kar ste danes vsi, delavci in delovni ljudje upravičeno lahko ponosni. Naj poudarim, da ste na področju sozdu dosledno uresničevali vse tisto, kar smo v naši družbi na tem področju zastavili. To pomeni, da imajo naši delavci danes že bogato revolucionarno, tradicijo, da so se obogatili z mnogimi spoznanji kako uresničevati samoupravljanje v neposredni delovni praksi in, da je to hkrati tudi resnično zagotovilo, da bodo tudi nadalje uveljavljali vse bistvene značilnosti zakona o združenem delu.

Rezultati, ki jih je sozd dosegel v 10. letih svojega obstoja niso majh-

ni. Dohodek je povečan za več kot 10-krat, število zaposlenih se je povečalo za 27 odstotkov (predvsem v lesarstvu). V tem obdobju ste v sozdu predelali 70 odstotkov vse napadle lesne surovine v gozdnogospodarskih območjih od Bleda in GG Kranja. Uveljavili ste se tudi izven naših meja, saj je v razdobju 1976-83 doseženega 180 milijonov \$ konvertibilnega izvoza, od tega je bilo 100 milijonov \$ neto deviznega efekta. Izvoz lesa predstavlja le še 2 odstotka, nekoč pa 60 odstotkov celotnega izvoza, orientacija sledi izvozu končnih izdelkov in uvajanju novih programov — tehnološko zahtevnejših, s tem tudi sposobnosti slediti modnim trendom v svetu. Brez racionalne delitve proizvodnih programov, ki preprečuje medsebojno nelojalno konkurenco in spodbuja dopolnjevanje, brez skrbi za trajno oskrbo z lesno surovino iz območja s strokovnim delom, čimboljšim ovrednotenjem lesa in združevanja dela in sredstev, teh uspehov ne bi bilo.

Svet in čas v katerem živimo, sta nemirna in zapletena, polna nasprotij in rožljanja z orožjem. Demokratske in miroljubne sile v svetu se sicer krepijo, pa vendar se politična nasprotja povečujejo, ustvarjajo se nova in nova krizna žarišča, vedno pogostejša je uporaba orožja kot sredstva, ki naj ureja te zapletene odnose. Gospodarska in energetska kriza je celotnemu svetovnemu gospodarstvu zasedala bolečo rano in povzročila posledice, ki jih še pred leti nismo niti slutili. In v tem svetu tudi mi nismo otok, pač pa smo vanj



**Častni gostje, ki so se udeležili proslave 10-letnice sozda GLG, med katerimi sta tudi Miha Ravnik in Zdravko Krvina**

tesno vpeti in povezani in ravno tako čutimo vse pretrese, ki ga prizadeva. Morda se tega danes zavedamo bolj kot kdajkoli. Prišel je čas stremnitve, čas, ko moramo brez strahu pa tudi brez nekritičnega optimizma razumno pogledati v oči vsem težavam, tako tistim, ki smo si jih z našim ravnanjem sami nakopali kakor onim, ki se jim tako kot ostale, tudi najbogatejše države, nismo mogli izogniti. Le tako bomo te težave lahko premagali in prepričani smo, da bomo v tej tako kot tudi v še težjih preizkušnjah doslej, uspeli ter iz nje izšli še močnejši in trdnjši.

To je tudi edini način, da nadaljemo našo socialistično revolucijo, da ohranimo in še poglobljamo pridobitve narodnoosvobodilne borbe in da sebi in svetu dokažemo, da smo močni in neupogljivi, pripravljeni se zoperstaviti vsakomur in vsemu, kar bi nam te s krvjo pridobljene pridobitve skušalo ogroziti ali odvzeti. Mir in svoboda, pravica do lastnega obstoja in samostojne neodvisne poti v boljši jutri so največje dobrine človeške družbe. Prav zato morajo tudi naše delo, naši napor in načrti nositi v sebi zavest in pripravljenost, da vse to varujemo in branimo pred vsemi nevarnostmi. Da smo pripravljeni braniti našo zemljo smo že dokazali in bomo, če bo treba, to ponovno storili.

Biti pa moramo neomajni tudi pri uresničevanju vseh zastavljenih nalog. Borba za stabilizacijo, ki najbolj neposredno pomeni tudi borbo za boljši in mirnejši jutri od nas zahteva, da varujemo in bogatimo naše skupno premoženje, da vlagamo vse sile v hitrejši in kvalitetnejši razvoj in še zlasti, da razvijamo in ohranjamo živa in naseljena vsa območja naše domovine. In v tej borbi so uspehi kakršna je ta vaša skupna delovna zmagata, trden dokaz našega dela in vere v prihodnost.

Čas, v katerem je bil dosežen ta uspeh, je zares kratek, vendar pa je tudi izredno bogat in pomemben. Delavci na to potrjujejo svojo odločenost nadaljevati po poti tovariša Tita in Kardelja, nadaljevati z izgradnjo socialističnega sistema in se še odločneje spopasti z vsemi slaboostmi in nevarnostmi, ki jih na tej poti ovirajo. Partijski dokumenti, sprejeti v zadnjih letih, so poudarili kot poglavitni cilj borbo za dosledno uresničevanje samoupravnih družbenoekonomskih odnosov, kakor so opredeljeni v ustavi in ki so rezultat in program revolucionarnega boja zveze komunistov in delavskega razreda narodov in narodnosti Jugoslavije. Ta ustavna načela in odnosi pa so tudi temelj in podlaga za uspešno spopadanje z gospodarskimi, družbenoekonomskimi, socialnimi in drugimi problemi, s katerimi se soočamo. Iz teh osnov izhajajo tudi naše naloge v vsakodnevnem delu in razvoju, povsod, kjer koli živimo in delujemo.

Danes z vso resnostjo pristopamo k nalogam, ki naj spremenijo sedanjo gospodarsko situacijo in odločilno prispevajo v bitki za stabiliza-

cijo. Res je, da se še vedno najde kdo, ki se le nerad odpove dosedanjemu ravnanju, vendar pa je takšnih vedno manj. Opredelili smo prednostne naloge in tu ne moremo in ne bomo popuščali. Vsi vemo, da je izvoz danes, ko se ves svet otepa z globoko gospodarsko krizo, izredno težak, posebej na konvertibilno področje, pa vendar smo si zastavili cilj, ta izvoz še povečati. In ta cilj moramo uresničiti, kajti lahko rečemo, da je od njega v veliki meri odvisna tudi naša prihodnost. In tu, v teh prizadevanjih, je tudi mesto tega vašega sozda, kot tudi na splošno gozdarstvo in lesne predelovalne industrije v Sloveniji.

Gozdarstvo in lesno predelovalna industrija sta v preteklem obdobju dosegala zelo dobre rezultate, kateri so vidni v rasti obsega in kvalitete proizvodnje, v oskrbi domačega tr-



**Martin Košir:** »Bodoči razvoj gozdarstva bomo morali graditi ob družbeni skrbi za bolj uspešno gospodarjenje z gozdovi...«

žišča, v prodorih na zahtevna mednarodna tržišča ter stalnem povečanju družbenega proizvoda. Vsi ti rezultati niso nastali sami po sebi, ampak so izraz delovnih naporov in odgovornosti nosilcev proizvodnje, prispevka znanstveno-raziskovalnega in pedagoškega dela in racionalnega koriščenja družbenih sredstev. Če ocenjujemo zaključujoče se srednjeročno obdobje 1980-85, lahko ugotovimo, da na tem področju nikakor ne zaostajamo v primerjavi z drugimi panogami, ampak v dosežkih celo prednjačimo. Istočasno pa moramo priznati, da še nismo znali in uspeli izkoristiti vseh možnosti za še bolj uspešno gospodarjenje. Znati izkoristiti jih, pa pomeni dobro izhodišče za pripravo razvojnih načrtov v prihodnjem obdobju.

V okviru dolgoročne razvojne usmeritve gozdarstva, ki predvideva povečano stopnjo intenzivnosti gospodarjenja z večjimi vlaganji v gozdove in smejejšim pristopom k izboljšanju njihove kakovosti bo

tudi v naslednjem srednjeročnem obdobju osnovna naloga ohranjanje in krepitev primarne vloge gozda, ki mora temeljiti na trajnosti gozdov in donosov upošteva optimalno izkoriščenost.

Ob vse v večjem vrednotenju gozdov, kot domače surovinske osnove za razvijanje industrije predelave lesa pridobivajo gozdovi na pomenu tudi zaradi njihove primarne funkcije, ki predstavlja enega od bistvenih činiteljev za varovanje zdravega človekovega okolja. To se že vse bolj odraža v pozitivnem odnosu delovnih ljudi in občanov in v njihovi zaskrbljenosti zaradi ogrožanja gozdov z onesnaženim zrakom. Na žalost se tudi pri nas, podobno kot pri naših severnih sosedih, vse bolj izrazito kažejo prvi znaki poškodb in odmiranja gozdov, kar predstavlja še posebno veliko



**Prosiave 10-letnice sozda GLG se je udeležil tudi direktor Slovenijalesa Janez Šter**

nevarnost za gorski svet, kjer gozd nima samo gospodarsko in rekreacijsko, ampak tudi varovalno funkcijo za širši življenjski prostor. Ogrožanje gozdov z onesnaženim zrakom je največji ekološki izziv sedanosti. Ohranjanje zdravega življenja in čistega okolja je usodno vprašanje našega časa, ki tudi vam gozdarjem še posebej narekuje veliko odgovornost pred bodočnostjo.

Ohranjanje in krepitev vseh funkcij gozdov je pomembno tudi zaradi ugotovitve, da naši gozdovi predstavljajo solidno osnovo za nadaljnje še intenzivnejše gospodarjenje. Pri tem pa moramo biti realni, tako gozdarji in družba, in ne smemo pozabiti, da se načini gospodarjenja z gozdovi, ki so v preteklosti potekali pod vplivom drugačnih družbenih in socialno ekonomskih razmer, še vedno odražajo na stanju gozdov. Tudi sedaj, ko imamo za seboj že več kot 30 let načrtnega gospodarjenja, se še nismo namreč uspeli približati prvobitni donosnosti gozdov. Zaradi neustrezne drevesne sestave sesto-

jev, višine lesne zaloge in njene strukture ne dosegamo optimalnega pritiska, ki bi ustrezal proizvodnim sposobnostim naših gozdnih rastišč. Pot do optimalnega stanja gozdov v pogledu lesne zaloge, prirastka in njihove strukture je dolgotrajna in postopna. Tu se posebej izpostavlja odgovornost gozdarske stroke in znanstveno-raziskovalnega dela, da ponudita strokovne rešitve, ki bodo zagotavljale pri gospodarjenju z gozdov njihovo trajnost in funkcijo.

Cilji srednjeročnega načrta o temeljih plana gozdarstva 1980—1985, ki so bili glede na velike potrebe po lesu postavljeni zelo ambiciozno, se v Sloveniji v glavnem uresničujejo. Zaostaja blagovna proizvodnja iz zasebnih gozdov, v družbenih gozdovih jo prekoračujemo. To stanje se ponavlja že več let v večini območij, kar je nesprejemljivo. V skladu z določili zakona o gozdovih je treba vztrajati, da se gozdnogospodarski načrti kot strokovna osnova za sestavo planov dosledno spoštujemo. Več skrbi in odgovornosti bomo v bodoče posvetili usklajenemu obsegu in intenziteti vlaganj po območjih. Skupno gospodarjenje z gozdovi v območju ne glede na lastništvo moramo bolj dosledno uveljaviti.

Pri tem bomo v bodoče namenili posebno pozornost zasebnemu sektorju. V tem delu gospodarjenja ne beležimo bistvenih premikov predvsem pri razvijanju družbeno-ekonomskih odnosov, premalo skrbi in odgovornosti pa smo posvetili tudi zagotavljanju potrebnih pogojev za kvaliteten dvig kooperacijskih odnosov.

Racionalno izkoriščanje vseh gozdnih rastišč je nadaljnja pomembna naloga gozdarstva in lesarstva. Treba je pospešiti obseg melioracij malodonosnih gozdov kljub temu, da splošni pogoji tem posegom v gozdove niso naklonjeni.

Za leto 185 in za dolgoročno obdobje je predvidena proizvodnja lesa na netipičnih gozdnih zemljiščih, je zahteven skupen projekt. Gozdno-gospodarske organizacije se bodo aktivno vključevale v izvajanje programov osnivanja plantaž, celulozna, papirna in papirno-predelovalna industrija pa bo pri tem sodelovala s sredstvi. S tem se bodo v perspektivi lesno bilančna razmerja popravila, povečal se bo delež samooskrbe z lesno surovino in izboljšala izraba slabo ali ne dovolj izrabljenih kmetijskih zemljišč.

V izhodiščih dolgoročnega programa razvoja Slovenije je poudarjena potreba za bolj smelo in hkrati realno načrtovanje našega družbeno-ekonomskega razvoja ob zahtevi, da bodo vse razpoložljive surovine, med katere redke za Slovenijo so tudi les, optimalno ovrednotene vse do končnih izdelkov visoke stopnje obdelave. To je izziv in neposredna odgovornost gozdarstva in lesarstva, da v zaostrenih pogojih gospodarjenja ta cilj s skupnimi močmi tudi uresničita.

# 30 let samostojnosti Alplesa

Prvega julija 1955 je pričelo samostojno poslovati Medzadružno lesno industrijsko podjetje Češnjica. Sicer pa lesarstvo v Selški dolini sega daleč nazaj v zgodovino in ima bogato tradicijo. Vest o nastanku prve žage v Železnikih je povezana s fužinarstvom in izvira iz leta 1358. Tudi sodarstvo sodi med najstarejše obrti v Selški dolini. Konec prejšnjega stoletja je bilo sodarstvo zelo razvito na Rudnem, Češnjici, v Dražgošah in Kallšah. Gospodarska zadruga, ki je bila ustanovljena leta 1897 je povezala sodarje in opravljala tudi posle v zvezi z izdelavo in prodajo sodov. Z razvojem zadrugištvstva so se oblike povezovanja menjale vse do leta 1955, ko so kmetijske zadruge Češnjica, Selca, Zali log, Sorica, Bukovica in Luša ustanovile Medzadružno lesno industrijsko podjetje Češnjica.

Predmet poslovanja novo ustanovljenega podjetja je bil nakup hlodovine, predelava hlodovine, izdelava vseh predmetov lesne stroke, nabava repromateriala in prodaja končnih proizvodov na domačem in tujem tržišču, proizvodnja električne energije in opravljanje prevozov.

Pogoji gospodarjenja in razvoj samoupravljanja so bili vzrok, da so se organizacijske oblike delovne organizacije do danes še večkrat menjale. V letu 1974 se je delovna organizacija tudi vključila v sestavljeno organizacijo GLG Bled.

Od leta 1967 naprej je bila živahna tudi investicijska dejavnost. V tem času smo dogradili in opremili novo žago, zgradili in opremili nove prostore za TOZD Sestavljivo pohištvo, TOZD Fonsko in garniturno pohištvo, obrat masivne predelave, obrat kovinske predelave, toplarno, salon pohištva in skladiščne prostore. ALPLES je danes opremljen s potrebno komunalno infrastrukturo.

Od ustanovitve smo bili priča hitremu razvoju v Selški dolini. Z izgradnjo tovarne ploskovnega pohištva v letu 1971, je delovna organizacija ALPLES prešla med največje proizvajalce sestavljenega pohištva v Jugoslaviji. S praktično uporabnostjo, kvaliteto pohištva in servisiranjem si je ALPLES ustvaril pri kupcih zaupanje. Pohištvo Triglav in ime ALPLES Železniki danes poznajo kupci širom naše domovine. Z drugimi programi si je ALPLES ustvaril tudi pot na inozemsko tržišče. Največ izvozi v Združene države Amerike, izvažata pa tudi na evropsko tržišče.

ALPLES je danes tudi med najkvalitetnejšimi proizvajalci fonskega pohištva v Jugoslaviji, saj ima na tem področju že bogate izkušnje. Ohišja za radio aparate so pričeli izdelovati že leta 1954. V tem letu so pričeli uporabljati tudi furnir in vezane plošče.

ALPLES se danes uvršča med tiste delovne organizacije lesne pa-

noge, ki proizvajajo lesno obdelovalne stroje in transportne naprave. Tudi na tem področju se ALPLES že uveljavlja na domačem tržišču in v deželah nerazvitega sveta.

Velik napredek je ALPLES napravil tudi na področju izkoriščanja lesnih ostankov. Smo med prvimi, če že ne prvi v Jugoslaviji, ki vso toplotno energijo za lastne potrebe, sosednje delovne organizacije v Selški dolini, šolo, bazen in stanovanjsko naselje v Železnikih proizvajamo izključno iz lesnih ostankov.

Delovna organizacija ALPLES skupaj z ostalimi delovnimi organizacijami Selške doline daje ton hitremu razvoju Železnikov in celotne doline.

Prihodnost ALPLESA vidimo v prestrukturiranju proizvodnje. Pri tem mislimo predvsem na usmeritev v zahtevnejše programe pohištva, ki bodo zahtevali več vložnega dela in višjo stopnjo obdelave. Nadalje bomo razvijali proizvodno strojev za razrez plošč vseh velikosti in transportne naprave. Na področju investicij predvidevamo manjše rekonstrukcije, več pa nameravamo vlagati v obnovo tehnologije in razvoj kadrov. Zagotoviti bo treba tudi najracionalnejšo organiziranost vseh služb in zmanjšanje stroškov poslovanja. Še naprej bomo posvečali ustrezno pozornost na področju družbenega standarda in standarda zaposlenih delavcev.

Franc Benedik

## Kje

## letujejo delavci iz Medvod?

Kot vsako leto tudi letos največ delavcev iz Medvod letuje v prikolicah. Tovarna razpolaga z osmimi prikolicami in sicer: tri prikolice smo postavili na otok Krk-Punat, avtokamp Pila, tri na otoku Pagu — Novvalja, avtokamp Straško, dve v Puli — Premanturi, avtokamp Stupice, ena na otoku Crešu v Martinščici in ena v Čateških Toplicah. Poleg tega pa smo v Rovinju najeli apartma z dvema sobama, kuhinjo in kopalnico.

Izmene letovanja trajajo 10 dni, prva izmena je letovala že od 1. 6. 1985 dalje, zaključek sezone pa bo 19. 9. 1985 ko bo letovala zadnja izmena.

Razpored letovanja je izdelala posebna komisija za letovanje, na podlagi točkovnega sistema, ki ga predvideva pravilnik o koriščenju počitniških kapacitet. Cena dnevne koriščenja prikolic znaša 500 din, v najemni sobi v Rovinju pa 1000 din.

Zaradi padanja življenjskega standarda delavca je zanimanje za tovrstno letovanje iz leta v leto večje, zato ni čudno, da vsako leto ostane nekaj delavcev, ki ne morejo koristiti počitniških kapacitet tovarne in se morajo potem sami znajti, kakor pač vedo in znajo, saj regres, ki ga dobi vsak delavec tovarne še zdaleč ne zadostuje več niti za 7 dnevno letovanje v hotelu slabše kakovosti za eno osebo.

Poleg prikolic nudimo delavcem možnost koriščenja jadralnih desk, ne glede na to, če delavec letuje v tovarniških prikolicah ali v lastni režiji. Tovarna razpolaga s 3 jadralnimi deskami, ki jih delavci koristijo na podlagi prijav. Uporabljajo pa jih lahko tudi med krajšimi počitnicami ali za konec tedna, kolikor so proste.

Cveta Robas



Nova tovarna Alplesa za fonsko in garniturno pohištvo





# SAMOUPRAVNI SPORAZUM

## o združitvi v sestavljeno organizacijo združenega dela Združeno gozdno in lesno gospodarstvo »GLG« Bled

Združeni delavci temeljnih organizacij in kmetje, lastniki gozdov, člani temeljnih obratov za kooperacijo v okviru DO: GG Bled, n.sol.o., GG Kranj, n.sub.o., Alples Železniki, n.sol.o., Jelovica Škofja Loka, n.sol.o., Gradis Ljubljana, n.sol.o.

Smo v skladu s svojimi ustavno-pravnimi pravicami in dolžnostmi na podlagi našega skupnega spoznanja o naših skupnih interesih pri ustvarjanju dohodka na podlagi združevanja dela in sredstev v primarni proizvodnji, predelavi in blagovnem prometu, s čimer se ukvarjamo, ter za zagotavljanje razvoja pogojev dela in poslovanja ter povečanja družbene produktivnosti vsake in vseh združenih organizacij, svobodno in enakovredno z osebnim izrekanjem sklenili, da združimo naše delovne organizacije v sestavljeno organizacijo »GLG«.

Sporazumeli smo se:

— da bomo zadeve in posle skupnega interesa opredeljevali in uresničevali s samoupravnimi sporazumi, zavedajoč se, da medsebojna povezanost in odvisnost pri ustvarjanju, pridobivanju in razpolaganju z dohodkom terja od nas, združenih delavcev, da na načelih medsebojne odgovornosti in solidarnosti odločamo o delu in poslovanju temeljne organizacije, v kateri delamo in delovne ter sestavljene organizacije, v kateri združujemo delo in sredstva;

— da svobodno prevzemamo obveznosti s samoupravnimi sporazumi in dogovori o osnovah planov;

— da na podlagi združevanja dela in sredstev in rezultatov, ki jih na tej podlagi dosegamo, uresničujemo svoj osebni, skupni in družbeni, materialni in moralni interes in pravičo, da uživamo rezultate svojega živega in minulega dela ter pridobitve splošnega materialnega in družbenega napredka;

— da razvijamo in varujemo socialistične samoupravne odnose;

— da izpolnjujemo svoje delovne in upravljalne pravice in dolžnosti ter jih izpolnjujemo zaradi razvijanja celovitosti ustvarjalne osebnosti.

V potrditve te svoje odločitve in zato, da sporazum oprdelimo izhodišča in smotre združitve ter določimo družbeno-ekonomske osnove, na podlagi katerih bomo opredeljevali in uresničevali svoje medsebojne odnose z drugimi organizacijami združenega dela ter drugimi osebami, smo sklenili sprejeti

## SAMOUPRAVNI SPORAZUM

### o združitvi v sestavljeno organizacijo združenega dela »GLG«

#### 1. TEMELJNE DOLOČBE

1. člen

S tem samoupravnim sporazumom delavci združenih delovnih organizacij določamo:

— zadeve skupnega interesa;

— posle in opravila, ki jih bomo urejali skupno kot sestavljena organizacija;

— dejavnosti skupnega pomena in skupne službe, ki so potrebne za uresničevanje skupnih poslov in opravil ter o pravicah, obveznostih in odgovornosti delovne skupnosti, ki opravlja skupna dela;

— družbeno-ekonomske osnove odnosov in povezav med združenimi organizacijami, na podlagi katerih bomo združeni delavci oblikovali in uresničevali skupen razvoj;

— sprejemanje skupnih planov odnosno medsebojno usklajevanje planov;

— oblikovanje in uresničevanje skupnih nalog sestavljene organizacije v tekočem letu in poslovanju;

— medsebojna razmerja pri pridobivanju in delitvi dohodka;

— oblike in pogoje za zagotavljanje sposobnosti sestavljene organizacije za izpolnjevanje prevzetih obveznosti in prevzemanje rizika, ki bo nastal iz skupnega poslovanja;

— firmo in sedež sestavljene organizacije, njeno poslovno dejavnost, oblike jamstva in druga določila, ki so pomembna za nastopanje v pravnem prometu;

— zadeve, ki jih bomo urejali v skladu z določili tega sporazuma s splošnimi samoupravnimi akti;

— skupne organe upravljanja in načine ter oblike uresničevanja samoupravljanja;

— način in oblike za pristop v sestavljeno organizacijo in izstop iz sestavljene organizacije.

#### 2. CILJI ZDRUŽEVANJA

2. člen

Delavci združenih organizacij združujemo delo in sredstva z namenom, da bi združeni skrbeli za stalno povečevanje družbene produktivnosti dela in učinkovitejšo gospodarjenje ter dosegli na tej podlagi vse večji dohodek na enoto vloženega tekočega in minulega dela.

3. člen

Svojo družbeno-ekonomsko vlogo in naše skupne interese bomo delavci združenih DO uresničevali z združevanjem v SOZD »GLG« tako, da bomo:

1. razvijali dohodkovne odnose;

2. usklajevali plane in sprejemali skupne plane;

3. uresničevali skupne razvojne cilje z usklajevanjem srednjeročnih in dolgoročnih programov razvoja lesnopredelovalnih organizacij združenega dela in njihovih proizvodnih programov s srednjeročnimi in dolgoročnimi območnimi gozdnogospodarskimi načrti ter medsebojne interese uskladili z letnimi plani;

4. zagotavljali trajnost surovinskih virov in odpiranje gozdov ter združevali v ta namen sredstva za izgradnjo gozdnih komunikacij;

5. optimalno vrednotili napadle gozdne sortimente;

6. medsebojno trajno in smotno zagotavljali oskrbovanje z lesno surovino in polizdelki;

7. pospeševali razvoj zasebnih kmetijskih gospodarstev, kmetov, lastnikov gozdov in združevali sredstva za povečanje gozdne proizvodnje v zasebnem sektorju;

8. pospeševali proizvodnjo predelave v lesni industriji, ki temelji na uporabi vseh vrst gozdnih sortimentov, ki napadejo pri realizaciji gozdnogospodarskih načrtov;

9. optimalno izkoriščali kapacitete obratov primarne predelave v območju in skrbeli, da se ves žagan les predela v območni lesni industriji;

10. načrtno razvijali in pospeševali delitev dela in specializacijo za posamezne vrste proizvodov in proizvodno povezanost v skupnih proizvodnih ter medsebojne kooperacijske odnose;

11. pospeševali razvoj proizvodnje za izvoz;

12. skupno načrtovali usklajen razvoj maloprodajne mreže;

13. združevali sredstva za skupne razvojne programe oz. objekte skladno s skupnim planom;

14. medsebojno združevali in odstopali devizna sredstva in pravice za uvoz surovin, repro materialov in opreme rezervnih delov;

15. skrbeli za smotno razporejanje delovne sile v gozdarstvu in predelovalni industriji ter urejali zaposlovanje delovnih invalidov;

16. skupno koristili objekte za rekreacijo delavcev ter skupno programirali izgradnjo novih objektov ter združevali sredstva za te namene;

17. enotno zastopali skupne interese pri družbeno-političnih in drugih skupnostih, pri zbornici, bankah in drugih organih in organizacijah.

Obseg in druge opredelitve pri uresničevanju ciljev združevanja bomo opredeljevali s srednjeročnimi skupnimi plani ter z vsakokratnim usklajevanjem osnov plana ter letnim planom sestavljene organizacije.

#### 3. POSLI IN OPRAVILA SKUPNEGA POMENA

4. člen

Najpomembnejši posli in opravila, s katerimi bomo delavci združenih organizacij uresničevali skupne interese in povezano v obsegu in drugih opredelitvah, ki so določene v tem sporazumu oziroma, ki bodo določeni v vsakokratnem sporazumu o temeljih skupnega srednjeročnega plana, zaradi katerih se združujemo, so:

— skupno planiranje razvoja in poslovanja;

— komercialna in zunanjetrgovinska dejavnost skupnega pomena;

— urejanje finančnega poslovanja skupnega pomena;

— organizacija poslovanja skupnega pomena ter,

— obveščanja v zadevah skupnega pomena.

Posamezni posli in opravila iz prejšnjega odstavka so natančneje opredeljeni v naslednjih členih sporazuma in vsakokratnega sporazuma o temeljih skupnega srednjeročnega plana.

### 3. 1. Skupno planiranje razvoja in poslovanja

#### 5. člen

Skupno planiranje v SOZD »GLG« pomeni visoko stopnjo usmerjenosti k skupnim ciljem za uresničevanje skupnih interesov delavcev v organizacijah združenega dela, ki so med seboj neposredno povezane v procesu družbene reprodukcije. S skupnim planiranjem v SOZD »GLG« preprečujemo delavci gospodarske in druge motnje v materialnem in socialnopolitičnem razvoju, zagotavljamo enakopravnost vseh in povečujemo produktivnost svojega in celotnega družbenega dela ter svojega in celotnega družbenega dohodka. Po načelih sočasnega in kontinuiranega planiranja bomo združeni delavci v SOZD »GLG« pri skupnem planiranju najprej uskladjali osnove planov in sicer osnove letnih, srednjeročnih ter dolgoročnih planov po naslednjih prvinah skupnega planiranja v SOZD »GLG«:

1. planiranje gozdno-biološke in tehnične proizvodnje, gozdnih sortimentov, ki jih lesnopredelovalna in celulozna industrija uporablja kot surovino;
  2. planiranje lesne predelave in celulozne proizvodnje glede na vse razpoložljive količine lesne surovine ter količino in kakovost sortimentov;
  3. planiranje lesne predelave s poudarkom na usklajenosti letnih, srednjeročnih in dolgoročnih proizvodnih programov glede na splošna in posebna merila za delitev dela, katere namen je doseči specializacijo dela, večjo produktivnost, prihranek in boljše izkoriščanje surovin, boljši učinek dela in delovnih sredstev ter povečanje proizvodnje. Planiranje na tej osnovi v osnovah plana mora preprečiti duplikiranje kapacitet ter motnje, ki zmanjšujejo delovne učinke in preprečiti nelojalno konkurenco članic na tržišču;
  4. planiranje programsko dogovorjene medsebojne kooperacije;
  5. planiranje razvoja maloprodajne mreže s posebnim poudarkom na usklajenih kapacitetah med proizvodnjo in trgovsko mrežo ter planiranje skupnih nabav najpomembnejših enakih ali podobnih artiklov strojev in opreme;
  6. planiranje obsega združevanja sredstev za razširjeno reprodukcijo biološke in tehnične sfere;
  7. planiranje investicijskih naložb glede na točke od 1. do 0.;
  8. planiranje združevanja sredstev za skupne programe;
  9. planiranje medsebojne pomoči pri zaposlovanju delavcev izven sezone, posebej delovnih invalidov;
  10. planiranje izkoriščanja počitniških kapacitet in gradnja novih.
- Na podlagi tako usklajenih osnov ter osnov skupnega plana bomo izdelali plane temeljnih organizacij, delovnih organizacij in sestavljene organizacije. Skupne plane v SOZD »GLG« bomo po načelih sočasnega in kontinuiranega planiranja usklajevali tudi s plani, ki jih sprejemajo članice z DO izven SOZD »GLG« ter pri tem zasledovali predvsem usklajenost znotraj sestavljene organizacije.
- Skupni razvoj temelji na osnovah srednjeročnih in dolgoročnih planov.

### 3. 2. Komercialna dejavnost skupnega pomena

#### 6. člen

Komercialna dejavnost skupnega pomena nastopa v primerih, kadar se v »GLG« pojavljata dva ali več proizvajalcev ali kupcev enakega ali podobnega proizvoda na domačem ali tujih tržiščih in je zato potreben usklajen nastop vseh tistih DO ali TOZD, ki pri tem sodelujejo. Skupno smo zainteresirani tudi za razvoj maloprodajne mreže.

Komercialno dejavnost skupnega pomena bomo razvijali v cilju učinkovitejše povezave med proizvodnjo surovin in izdelkov ter potrošnjo.

### 3. 3. Zunanjetrgovinsko poslovanje skupnega pomena

#### 7. člen

Zunanjetrgovinsko poslovanje je naš skupen interes, podpisnice tega sporazuma bomo na tem področju usklajevale interese pri:

- raziskavi tujih tržišč;
- iskanju poslovnih stikov v tujini za najugodnejšo prodajo svojih proizvodov;
- uvozu blaga z namenom večjega izvoza;
- vključevanje v druge zunanjetrgovinske organizacije (izvoz, uvoz);
- prevzemanju izvoznih poslov, če ena članica »GLG« dobi izvozni posel, pa ga iz objektivnih razlogov (tehnične ali tehnološke narave) ne more prevzeti;
- naložbah, ki jih organizirajo članice »GLG« v tujini ali doma s tujimi partnerji;
- pri kreditnih razmerjih s tujimi partnerji;
- ustanavljanju predstavništva in podjetij (lastnih ali mešanih v tujini);
- združevanju potrebnih deviznih sredstev za koriščenje in prenos deviznih pravic.

### 3. 4. Urejanje finančnega poslovanja skupnega pomena

#### 8. člen

Skupno urejanje finančnega poslovanja bomo delavci združenih organizacij izvajali preko posebne finančne službe v SOZD-u. V kolikor vse članice spoznajo in ugotovijo, da je potrebno formirati interno banko, se ta ustanovi in s posebnim samoupravnim aktom določi njen predmet poslovanja, obseg ter oblike in način delovanja ter zagotovijo pogoji za delovanje.

Podpisnice sporazuma se zavezujemo, da bomo s stalnim analiziranjem in medsebojnim usklajevanjem tokov denarnih sredstev omogočile razvoj medsebojne finančne povezanosti ter dohodkovnih povezav; s tem pa omogočile tudi racionalno uporabo obratnih sredstev.

V SOZD »GLG« bomo poenotili postopek glede določenja osnov in meril pri določanju internih cen, ustvarjanju in razporejanju skupnega prihodka oz. dohodka ter usklajevali skupne finančnogospodarske zadeve glede na odnose, ki se vzpostavljajo s temeljnimi bankami in službo družbenega knjigovodstva v zadevah, ki se nanašajo na dve ali več članic »GLG«.

### 3. 5. Organiziranje poslovanja skupnega pomena

#### 9. člen

V cilju racionalnega izpopolnjevanja organizacije opravljanja strokovnih opravil v organizacijah, združenih v »GLG« bomo skupno organizirali:

- proučevanje in pripravo notnih standardov za zajemanje in merjenje posameznih in skupnih učinkov dela in poslovanja;
- pospeševanje inovacij v vključevanjem čim širšega kroga delavcev ter medsebojno posredovanje informacij in rezultatov s tega področja;
- spremljanje in aplikativno posredovanje družbene normativne dejavnosti;
- uvajanje skupne in enotne metodologije planiranja.

### 3. 6. Obveščanje in zadevah skupnega pomena

#### 10. člen

Obveščanje skupnega pomena bomo uveljavljali v cilju, da bomo delavci v vseh TOZD lahko spremljali in analizirali vse pomembne podatke za delo in povezovanje za proizvodne, poslovne in druge odločitve v svojih in drugih TOZD in DO v sestavi »GLG« ter rezultate dejavnosti, ki jim posamezne TOZD pripadajo, te rezultate medsebojno primerjali in si tako ustvarili osnovo za odločanje v celotnem procesu družbene reprodukcije.

Poleg kazalcev, ki jih za izkazovanje rezultatov določa Zakon o združenem delu v 140. in 143. členu, lahko delavski svet »GLG« določa še druge enotne odnosno skupne kazalce, ki so pomembni za ocenjevanje rezultatov dela posamezne TOZD in DO iz področja skupnega delovanja TOZD in DO v »GLG«.

S podatki o dosežkih, problemih in delovanju organizacij, združenih v »GLG«, bomo seznanjali tudi organe družbenih skupnosti, zbornico in druge organizacije, s katerimi sodelujemo. Prek javnih občil in drugih sredstev bomo z našim delom seznanjali tudi širšo javnost.

Za medsebojno obveščanje in pretok informacij v »GLG« bomo izdajali skupno interno glasilo »GLG« ter občasne informativne priloge glasila. Za dobro medsebojno obveščanje bomo objavljali tudi informacije o delu sestavljene organizacije in uresničevanju skupnih interesov v rednih mesečnih glasilih članic.

Za nemoteno, pravočasno in popolno informiranost se zavezujemo medsebojno in do delovne skupnosti v »GLG« zagotoviti vse podatke, s katerimi razpolagamo in s katerimi so povezane naše dejavnosti skupnega pomena.

## 4. ORGANIZACIJA ZA OPRAVLJANJE POSLOV SKUPNEGA Pomena

#### 11. člen

Za opravljanje strokovnih del skupnega pomena in za opravljanje drugih administrativno-strokovnih in pomožnih del, oblikujemo delavci na osnovi 400. člena Zakona o združenem delu delovno skupnost za opravljanje skupnih del v »GLG«.

Dela za opravljanje zadev skupnega pomena in ki jih opravljajo delavci v delovni skupnosti, se opravljajo v koordinaciji in strokovnem sodelovanju s strokovnimi delavci združenih organizacij, skladno s programom dela delovne skupnosti. Posamezne dejavnosti skupnega pomena, če je tako določeno v planu, pa lahko prevzemajo TOZD oz. DO oz. njihove delovne skupnosti.

Dela, ki so potrebna za izvajanje zadev skupnega pomena, bodo opravljalci:
 

- v pripravljalnem in koordinacijskem delu ustrezne strokovne službe delovne skupnosti v »GLG«, v poslovno-tehničnem (operativnem) in propagandnem delu pa strokovne službe posameznih DO;

— v zadevah blagovnega prometa delovne organizacije z ustreznim predmetom dejavnosti in interesom za ta posel, ali posamezna DO po pooblastilu drugih.

## 5. DRUŽBENO-EKONOMSKE OSNOVE ODNOSOV IN POVEZAV V »GLG«

#### 12. člen

Družbeno-ekonomske osnove odnosov in povezav v sestavljeni organizaciji »GLG« bomo delavci uresničevali:

- s skupnimi plani;
- z urejanjem medsebojnih razmerij, ki temeljijo na prodaji po 63. členu Zakona o združenem delu;
- z urejanjem medsebojnih razmerij pri ustvarjanju skupnega prihodka;
- z urejanjem medsebojnih razmerij pri ustvarjanju skupnega dohodka na podlagi združevanja dela in sredstev;
- z urejanjem medsebojnih razmerij v svobodni menjavi dela z delovno skupnostjo.

### 5.1. Pridobivanje in razporejanje skupnega prihodka

#### 13. člen

S tem sporazumom in drugimi sporazumi urejamo delavci medsebojna razmerja pri ustvarjanju in razporejanju skupnega prihodka med temeljnimi oziroma delovnimi organizacijami iz področja proizvodnje in prodaje, ki sodelujejo pri izdelavi skupnega proizvoda.

#### 14. člen

Kadar so TOZD oz. DO, ki so v sestavi SOZD »GLG«, v proizvodnem procesu tako povezane, da pri končnem proizvodu sodeluje več TOZD oz. DO in kadar je delež surovine — polizdelkov pomemben v končnem proizvodu, bomo delavci teh TOZD oziroma DO to sodelovanje urejali s posebnimi samoupravnimi sporazumi o ustvarjanju in razporejanju skupnega prihodka.

S sporazumom iz prejšnjega člena bomo uredili zadeve, ki jih določa 68. člen Zakona o združenem delu.

Samoupravne sporazume o ustvarjanju skupnega prihodka bomo praviloma sklepali za obdobje srednjeročnega plana.

S proizvodnimi in drugimi organizacijami, s katerimi občasno poslujemo, se bodo medsebojni odnosi urejali s pogodbami.

#### 15. člen

Pogoje in način uresničevanja solidarnosti bomo pri ustvarjanju in razporejanju skupnega prihodka urejali tako, da bomo delavci sodelujočih TOZD zagotavljali osebne dohodke in sredstva skupne porabe v višini, za katero se bomo skupno dogovorili na ta način, da bomo v okviru svojih ekonomskih možnosti združevali sredstva, za odstranitev motenj pri poslovanju in za izvajanje ukrepov sanacije temeljnih organizacij, ki so sodelovali pri ustvarjanju skupnega prihodka.

### 5.2. Urejanje medsebojnih odnosov pri ustvarjanju skupnega dohodka na podlagi združevanja dela in sredstev

#### 16. člen

Za uresničevanje nalog in ciljev, za katere se bomo TOZD sporazumele v samoupravnih sporazumih o temeljnih plana ter za zagotavljanje tekoče likvidnosti, bomo TOZD združevale svoja denarna sredstva.

Za objekte, ki so določeni v temeljnih plana srednjeročnega razvoja SOZD ali v letnem planu SOZD kot skupni objekti ali objekti skupnega pomena, bomo TOZD, članic SOZD, združevale sredstva.

Tako združevanje bomo delavci TOZD urejali s posebnimi skupnimi ali medsebojnimi sporazumi (v nadaljnjem besedilu sporazumi o združevanju dela in sredstev).

#### 17. člen

Združevanje sredstev za uresničevanje skupnih nalog in ciljev tega sporazuma bomo delavci združenih organizacij realizirali z neposrednim medsebojnim sodelovanjem, zlasti pa z združevanjem in poslovanjem v interni banki SOZD, do njene ustanovitve pa v posebni finančni službi.

Z združevanjem sredstev v SOZD »GLG« bomo zagotavljali učinkovito financiranje tekočega poslovanja in razvoja, zagotavljali finančno varnost ter razvili učinkovit dohodkovni in ekonomski sistem združenega gozdarstva in lesne predelave.

Dejavnost in delovanje interne banke »GLG« se uredi s posebnim samoupravnim sporazumom.

### 5.3. Medsebojno poslovanje po principu internih cen

#### 18. člen

Medsebojne odnose v poslovanju po principu internih cen bomo urejali skladno z določbami 63. člena Zakona o združenem delu, v sporazumih o temeljnih plana ter vsakokratnih sporazumih o določitvi internih cen.

### 5.4. Medsebojno urejanje razmerij v svobodni menjavi dela med delavci TOZD in delavci delovne skupnosti »GLG«

#### 19. člen

Medsebojne odnose glede pogojev svobodne menjave dela in ustvarjanja dohodka, kakor tudi druga medsebojna razmerja pri uresničevanju skupnih ciljev in interesov med delavci delovne skupnosti v »GLG« in delavci TOZD, bomo urejali s Samoupravnim sporazumom o medsebojnih pravicah, obveznosti in odgovornostih (v nadaljnjem besedilu sporazum o medsebojnih pravicah).

#### 20. člen

V sporazumu o medsebojnih pravicah iz prejšnjega člena, bomo zlasti uredili zadeve, kot so navedene v drugem odstavku 404. člena Zakona o združenem delu, pri tem pa bomo upoštevali naslednja izhodišča:

1. obseg del, ki jih bodo opravljali delavci skupnih služb »GLG«, bomo določali za srednjeročno in letna planska obdobja, skladno s skupnimi interesi in cilji tako, da bomo delovni skupnosti v »GLG« poverjali taka dela skupnega pomena, katera opredelimo kot skupna v sporazumu o medsebojnih pravicah;

2. pogoje glede strukture del in nalog, kvalifikacijske strukture kadrov v delovni skupnosti bomo določali skladno z vrstami in obsegom del, ki jih bomo poverjali delovni skupnosti v »GLG«;

3. osnove in merila za pridobivanje dohodka delovne skupnosti bomo oblikovali tako, da bodo delavci te skupnosti pridobivali dohodek iz celotnega prihodka, ki ga bodo ustvarili v svobodni menjavi dela z delavci v TOZD, za katere opravljajo dela skupnega pomena tako, da bo njihov dohodek odvisen od:

- obsega in kakovosti njihovega dela,
- uspeha pri poslovanju in zadovoljevanju potreb ter interesov TOZD in DO, za katere delovna skupnost opravlja dela,
- dohodka, ki ga ustvarijo TOZD oz. DO;

4. pravice, ki jih ima delovna skupnost glede odločanja o zadevah in uporabe sredstev v zvezi z opravljanjem del, bomo urejali tako, da bo delovna skupnost odgovorna za pravočasno in kvalitetno izvršitev del, ki so ji poverjena.

### 5.5. Spremljanje izvajanja samoupravnih sprejetih sporazumov, aktov, sklepov ter odločitev za doseganje skupnih ciljev

#### 21. člen

Z namenom, da se sproti ugotavlja izvajanje planskih in drugih nalog ter uspešnost in učinkovitost poslovanja skladno s postavljenimi cilji, bomo na temelju kazalcev iz 140. in 143. člena Zakona o združenem delu in drugih pokazateljev tekoče spremljali dejavnost združenih organizacij.

Na podlagi teh kazalcev in analiz bo poslovodni organ »GLG« tekoče seznanjal samoupravne in poslovodne organe TOZD, DO in SOZD, ter jim dajal ustrezne predloge.

Kadar so ugotovljeni odkloni takšnega značaja, da je mogoče utemeljeno sklepati, da so nastali zaradi subjektivnih vzrokov oziroma kršitev ali neizpolnjevanja sprejetih odločitev, bo poslovodni organ »GLG« o tem obveščal tudi organe samoupravne delavske kontrole ter delavske svete TOZD, DO in SOZD, glede na to, kakšnega obsega so lahko posledice.

#### 22. člen

V smislu določil tega sporazuma bomo udeleženci za neizpolnjevanje sprejetih obveznosti določili sankcije. Sankcije za neizpolnjevanje sprejetih obveznosti in prekrški so določeni v Statutu SOZD.

#### 23. člen

Z namenom, da se med udeleženci tega sporazuma zagotovijo v njihovem medsebojnem poslovanju načela poštenega in odkritega sodelovanja bodo TOZD in DO dovoljevale vsakemu udeležencu in pristojnim skupnim organom ter službam SOZD vpogled v svoje poslovne knjige in drugo dokumentacijo v vseh tistih zadevah, ki se nanašajo na medsebojno skupno poslovanje.

## 6. FIRMA, SEDEŽ IN DEJAVNOST

### 6.1. Firma in sedež SOZD

#### 24. člen

Sestavljena organizacija bo poslovala pod firmo: SOZD Združeno gozdno in lesno gospodarstvo »GLG«, o. sub. o., skrajšana firma je: »GLG«, o. sub. o.

#### 25. člen

SOZD ima zaščitni znak, ki je opisan v Statutu. Zaščitni znak se uporablja skupno s firmo, lahko pa tudi posebej kot blagovna ali storitvena znamka tako, kot določa Statut ali posebna pravila.

#### 26. člen

Delovne organizacije, združene v SOZD »GLG«, lahko uporabljajo v svoji firmi tudi del firme SOZD, to je njen zaščitni znak ter besedilo »GLG«.

Delovne organizacije, ki so združene v SOZD »GLG«, se lahko izjemoma združijo tudi v drugo sestavljeno organizacijo, če je to skladno s cilji združevanja v SOZD »GLG«. V tem primeru lahko vključijo v svojo firmo tudi firmo druge SOZD, če je tako določeno v Samoupravnem sporazumu o združitvi v to drugo SOZD.

#### 27. člen

Sedež SOZD je na Bledu, Mladinska 3.

#### 28. člen

O spremembi firme SOZD in o spremembi sedeža SOZD odloča delavski svet »GLG« soglasno.

#### 29. člen

Pravni položaj združenih organizacij se ne spremeni z združitvijo v sestavljeno organizacijo.

### 6.2. Dejavnost SOZD

#### 30. člen

Glavne dejavnosti SOZD, ki jih opravljajo TOZD oz. DO, združene v SOZD, so naslednje:

1. gozdarstvo (gojitev gozdov, varstvo gozdov, izkoriščanje gozdov);
2. proizvodnja žaganega lesa in plošč (proizvodnja žaganega lesa, proizvodnja furnirja in plošč);
3. proizvodnja končnih lesnih izdelkov (proizvodnja lesenega pohištva, proizvodnja lesene embalaže, proizvodnja lesenih stavbnih elementov, proizvodnja galanterije iz lesa);
4. proizvodnja celuloze in papirja.

Članice SOZD »GLG« oz. TOZD si usklajeno in povezano delijo delo pri opravljanju teh dejavnosti.

Kadar opravlja več TOZD oz. DO istovrstne dejavnosti, bodo zaradi razvoja tehnično-tehnološke osnove dela ter delitve dela in s tem večje produktivnosti medsebojno sodelovale in spoštovale samoupravni sporazum o delitvi in specializaciji obstoječega proizvodnega programa, podpisanega 28. 12. 1974, v sporazumih o temeljnih planov za srednjeročna razdobja; v vsakokratnih letnih osnovah planov pa konkretizirale predhodna obdobja ter utrjevale in programirale skupni razvoj skladno s cilji sporazuma.

## 7. OBLIKE IN POGOJI ZA ZAGOTAVLJANJE SPOSOBNOSTI SOZD ZA IZPOLNJEVANJE PREVZETIH OBVEZNOSTI IN PREVZEMANJA RIZIKA IZ SKUPNEGA POSLOVANJA

#### 31. člen

Sestavljena organizacija bo opravljala posle pravnega prometa s tretjimi v svojem imenu in za račun DO oz. TOZD na podlagi določil tega sporazuma. V kolikor se posamezne DO oz. TOZD sporazumejo o sklepanju poslov za več DO oz. TOZD, sklenejo o tem poseben sporazum.

V sporazumih iz prejšnjega odstavka bo določeno predvsem:

- nosilec poslov, ki uporabljajo firmo SOZD;
- vrsta in obseg posla;
- dinamika oz. čas izvršitve posla;
- način zagotavljanja sredstev za izvršitev posla;

- osnove za razporeditev ustvarjenega prihodka;
- eventualni drugi pogoji, ki so pomembni za določene specifične posle.

## 32. člen

V skladu z določili prejšnjega člena bo SOZD opravljal naslednje posle pravnega prometa na osnovi združenih sredstev po tem sporazumu:

- sklepanje kreditno-investicijskih pogodb;
- sklepanje nabavnih in prodajnih pogodb;
- posle, pri katerih je udeleženi več TOZD oz. DO v sestavi SOZD;
- pristopanje k samoupravnemu sporazumu v zadevah, ki se nanašajo na vse ali večino združenih organizacij.

## 33. člen

Rizike za posle iz prejšnjega člena nosijo vse TOZD oz. DO v sorazmerju z njihovo udeležbo v celotnem poslu in do višine združenih sredstev.

## 34. člen

Za obveznosti sestavljene organizacije iz poslov po 32. členu tega sporazuma odgovarjajo TOZD članice omejeno subsidiarno. Članice SOZD se sporazumejo, da medsebojno odgovarjajo omejeno subsidiarno glede na dohodkovno in proizvodno medsebojno povezanost.

Za obveznosti SOZD »GLG« jamčijo v skladu s 1. odstavkom tega člena pri DO, članicah SOZD, Gradis Ljubljana in Aero Celje TOZD, ki so s svojimi dejavnostmi združeni preko DO v SOZD in sicer Gradis, TOZD LIO Škofja Loka in Aero, TOZD Tovarna celuloze in papirja Medvode, ostale združene DO pa s sredstvi vseh svojih TOZD (do višine 10 % svojega družbenega proizvoda).

## 7.1. Pokrivanje izgub in solidarnost

## 35. člen

Pokrivanje eventualnih izgub bodo DO, v sestavi SOZD, najprej reševale med TOZD znotraj DO.

V kolikor nastalih izgub v okviru DO, članice SOZD, ni mogoče pokriti, so ostale članice SOZD, ki ne poslušajo z izgubo, dolžne pokriti izgubo v organizaciji, kjer je nastala iz sredstev rezervnega sklada v obliki posojila v sorazmerju in do višine medsebojne subsidiarne odgovornosti, ki je določena za obveznosti SOZD po prejšnjem členu.

## 36. člen

V primeru, da nastale izgube ni mogoče pokriti po 1. odstavku prejšnjega člena, se problem pokrivanja izgube predloži na predlog poslovnega odbora v reševanje delavskemu svetu SOZD. Delavski svet SOZD mora zahtevati od DO v izgubi, izdelavo sanacijskega programa, ki ga je prizadeta DO dolžna posredovati v zakonitem roku delavskemu svetu SOZD ter delavskemu svetom vseh DO, članic SOZD.

Na podlagi sanacijskega programa iz prejšnjega odstavka ter glede na družbeno-ekonomsko utemeljenost pokrivanja izgub, skladno z interesi in cilji združevanja v SOZD, sprejme delavski svet SOZD na predlog poslovnega odbora odločitev o tem, na kakšen način bodo članice SOZD pokrile izgubo, pod kakšnimi jamstvi in pogoji ter sprejem ukrepov za uspešno izvedbo sanacijskega programa v prizadeti DO, članici SOZD.

## 37. člen

Solidarnost na osnovi prejšnjega odstavka si bomo delavci združenih organizacij medsebojno zagotavljali tako, da bomo v SOZD »GLG« po posebnih sporazumih zagotavljali združevanje sredstev za odstranjevanje motenj pri poslovanju ter za izvajanje sanacijskih ukrepov.

Za zagotavljanje solidarnosti in socialne varnosti znotraj »GLG«, bomo podpisnice vsem delavcem v »GLG« v primeru, da njihovo delo v katerikoli TOZD ali delovni skupnosti ni več potrebno zaradi ekonomskih težav, tehničnih in tehnoloških izboljšav ali dogovorno načrtovane reorganizacije, zagotovile znotraj »GLG« delo, ustrezno njihovi strokovni izobrazbi oz. z delom pridobljeni delovni zmožnosti.

Na osnovi določila tega sporazuma bomo v svojih samoupravnih splošnih aktih določili, da gre lahko za razporejanje delavcev iz ene TO v drugo TO v sestavi »GLG«, kadar to terja racionalna organizacija dela, sezonsko povečanje oz. zmanjšanje obsega dela v eni izmed TO ter ob izrednih primerih, ko se zaradi višje sile nepričakovano poveča ali zmanjša obseg dela v eni ali več TO.

V primerih iz prvega in drugega odstavka tega člena sklone delavec delovno razmerje z delavci v drugi TO brez oglasa oz. javnega razpisa.

## 8. SAMOUPRAVNI SPLOŠNI AKTI SOZD

## 38. člen

Najpomembnejši samoupravni splošni akti SOZD so:

1. Samoupravni sporazum o združitvi;
2. Samoupravni sporazum o temeljih plana SOZD;
3. Statut SOZD;
4. Samoupravni sporazum o delitvi in specializaciji obstoječega proizvodnega programa;
5. Samoupravni sporazum o medsebojnih pravicah, obveznostih in odgovornosti z delovno skupnostjo skupnih služb SOZD;
6. Samoupravni sporazum o ustanovitvi posebne finančne službe;
7. Drugi sporazumi in splošni akti, s katerimi se urejajo medsebojna razmerja za uresničevanje ciljev združevanja v SOZD.

## 9. ORGANI SOZD

## 9.1. Delavski svet SOZD

## 39. člen

Delavski svet SOZD (v nadaljnjem besedilu DS SOZD) sestavljajo delegati vseh DO in delovne skupnosti skupnih služb SOZD, ki so neposredno voljeni v DO oz. v delovni skupnosti skupnih služb SOZD.

Vsaka delovna organizacija ima v delavskem svetu 3 delegate, delovna skupnost SOZD pa 1 delegata.

Vsak delegat ima pri glasovanju en glas, razen v primerih, ko delavski svet odloča soglasno. Ob soglasnem glasovanju ima vsaka DO en glas.

Delegati DS SOZD delajo po smernicah in stališčih TOZD, ki so jih izvolili in so jim za svoje delo odgovorni. Delegati DS TOZD so dolžni smernice in stališča usklajevati v skladu s skupnimi interesi združevanja v SOZD.

## 40. člen

Postopek za izvolitev in odpoklic članov DS SOZD, njihove obveznosti in odgovornosti za poročanje in povezanost z delavci, ki so jih izvolili, uredijo DO in delovna skupnost skupnih služb v svojih samoupravnih splošnih aktih.

## 41. člen

Delavski svet SOZD odloča v posebej določenih zadevah soglasno, sicer pa z večino glasov vseh svojih članov.

Delavski svet odloča soglasno, kadar:

1. sprejema sklepe in samoupravne akte v zadevah, o katerih se delavci (na zborih in na referendumu) neposredno izjavljajo (verifikacija)
  2. oblikuje predlog Statuta SOZD, predlog za spremembo in dopolnitev sporazuma o združevanju v SOZD;
  3. sprejema razvojni program;
  4. določa poslovno politiko SOZD;
  5. sprejema srednjeročni in letni program dela in letni finančni plan sredstev za DSSS SOZD;
  6. razglasa sprejem novih DO v SOZD;
  7. določa normative, ki zadevajo ekonomska razmerja med delovnimi organizacijami;
  8. odloča o delitvi in specializaciji dela ter sprejema ukrepe in načrte za izvedbo teh;
  9. odloča o vrstnem redu investicij iz skupnega programa razvoja;
  10. oblikuje predlog Samoupravnega sporazuma o temeljih plana SOZD;
  11. sprejema letni in srednjeročni plan;
  12. sprejema predloge o pristopu novih delovnih organizacij v SOZD;
  13. sprejema okvirni program organiziranosti služb SOZD.
- Delavski svet odloča z večino vseh svojih članov, kadar:
1. odloča o poslovno-tehničnem sodelovanju;
  2. sklepa v zvezi z izpolnjevanjem samoupravnega sporazuma, Statuta in drugih splošnih aktov;
  3. sprejema zaključni račun SOZD in obravnava periodične obračune SOZD;
  4. odloča o sanaciji in sprejema ukrepe po 35. in 36. členu samoupravnega sporazuma;
  5. odloča o sankcijah zaradi kršitve in neizpolnjevanja samoupravnega sporazuma;
  6. določi program in ukrepe za družbeno samozaščito;
  7. predlaga delavskemu svetu TOZD, članici SOZD, izvolitev članov koordinacijskih odborov na ravni SOZD in spremlja njihovo delo;
  8. razpisuje, imenuje in razrešuje predsednika poslovnega odbora in člane tega odbora;
  9. imenuje vodilne delavce v DSSS SOZD;
  10. odloča o sporih med poslovnim odborom ter organi upravljanja združenih organizacij;
  11. imenuje razne odbore in komisije za opravljanje izvršilnih oz. ugotoviteljskih dejavnosti;
  12. odloča o zahtevkih za varstvo pravic, kadar je za to pristojen delavski svet;
  13. sprejema sklepe o razpisu volitev v delavski svet in samoupravno delavsko kontrolo;
  14. voli in razrešuje predsednika in namestnika predsednika delavskega sveta;
  15. sklepa samoupravni sporazum o medsebojnih pravicah, obveznostih in odgovornosti z DSSS;
  16. sprejema ukrepe v primerih, kadar določena DO ne izvršuje svojih planskih in drugih obveznosti;
  17. pripravlja predlog sprememb in dopolnitev tega sporazuma;
  18. imenuje in razrešuje delegate v organih DPS in organe v gospodarski zbornici oz. drugih institucijah ter sprejema sklepe o vključitvi SOZD v te organizacije;
  19. sprejema letno poslovno poročilo SOZD in DSSS;
  20. odloča o drugih zadevah, ki so skupnega pomena za SOZD in ki so v pristojnosti DS po zakonih ter tem sporazumu.

## 42. člen

Če delavski svet SOZD pri sklepanju o zadevah, za katere se zahteva soglasje po prejšnjem členu, soglasja ne doseže, imenuje izmed sebe 3-člansko komisijo za usklajevanje stališč. Po predlogu komisije delavski svet po premoru ponovno odloča. Če soglasje tudi po dodatnem predlogu komisije ni doseženo, predsednik DS umakne predlog dnevnega reda in naloži koordinacijskemu odboru ali poslovnemu organu ponovno obravnavo in dokončno uskladitev. Če na prihodnji seji DS ni doseženo soglasje o zadevi odloči arbitraža.

## 43. člen

Novoizvoljeni delavski svet izvoli iz svoje sredine predsednika in namestnika za dobo dveh let.

Do izvolitve predsednika predseduje seji DS njegov najstarejši član.

Predsednik delavskega sveta oz. njegov namestnik sklicuje seje, vodi seje in opravlja druge naloge, določene s tem sporazumom.

## 44. člen

Delavski svet zaseda po potrebi, vendar najmanj štirikrat letno.

Predsednik DS sestavlja dnevni red seje in o njej obvesti vse člane najmanj deset dni pred sejo. Gradivo o sklicu seje je treba priložiti gradivo oziroma obrazložitev predlaganega dnevnega reda za vsako točko posebej.

Predsednik DS skliče sejo po lastni presoji, na zahtevo predsednika poslovnega odbora ali DS posamezne članice SOZD.

## 45. člen

Delegati so lahko odpoklicani pred iztekom mandata, če izgubijo zaupanje članov delovne skupnosti, ki jih je izvolila. Odpoklic se izvrši po postopku, ki je določen z akti združenih delovnih organizacij.

## 46. člen

O poteku seje delavskega sveta se piše zapisnik, ki ga podpišeta predsednik in zapisnikar, overita pa ga dva overitelja zapisnika.

## 47. člen

S posebnim poslovnikom se lahko podrobno uredi delo in poslovanje delavskega sveta.

## 9.2. Samoupravna delavska kontrola

## 48. člen

Delavci v SOZD imajo pravico in dolžnost, da za uresničevanje in varstvo svojih samoupravnih pravic uveljavljajo samoupravno delavsko kontrolo neposredno po organih upravljanja in po posebnem odboru samoupravne delavske kontrole SOZD.

V odbor samoupravne delavske kontrole SOZD izvoli vsaka podpisnica tega sporazuma po enega delegata neposredno. Člani odbora izmed sebe izvolijo predsednika odbora.

Mandat članov odbora traja dve leti. Nihče ne more biti več kot dvakrat izvoljen v odbor samoupravne delavske kontrole SOZD.

## 49. člen

Odbor samoupravne delavske kontrole SOZD nadzira:

- izvajanje tega sporazuma, statuta in drugih samoupravnih aktov SOZD ter samoupravnih sporazumov in družbenih dogovorov, katere podpisnica je SOZD;
- uresničevanje delitve dela, programa razvoja in vseh planov SOZD;
- izvajanje sklepov zborov delavcev, organov samoupravljanja in poslovnih organov;
- skladnost samoupravnih aktov in sklepov organov SOZD s samoupravnimi pravicami, dolžnostmi in interesi delavcev;
- izpolnjevanje delovnih in samoupravljaljskih dolžnosti delavcev, organov in služb SOZD;
- ali se odgovorno ter družbeno in ekonomsko smotno uporabljajo družbena sredstva in razpolaga z njimi;
- obveščanje delavcev o vprašanih, ki so pomembna za odločanje in nadzorstvo v SOZD;
- uresničevanje drugih samoupravnih pravic, dolžnosti in interesov delavcev.

Odbor samoupravne delavske kontrole ima pravico vpogleda v vse akte kateregakoli organa SOZD, kakor tudi pravico zahtevati poročila in dokumentacijo od vseh organov upravljanja SOZD, od skupnih služb ali tudi od posameznih delavcev SOZD.

Odbor samoupravne delavske kontrole ima pravico in dolžnost, da z ugotovitvenimi pojavi in s svojim mnenjem seznanja delavce, organe in službe, pri katerih jih je opazil in organe SOZD, ki imajo pravico in dolžnost, da jih odpravijo, kakor tudi sodeluje z organi družbenega nadzorstva in drugimi organi kontrole.

## 9.3. Koordinacijski odbori SOZD

## 50. člen

Za realizacijo sprejetih ciljev združevanja po tem sporazumu se formirajo koordinacijski odbori, kot stalna samoupravna telesa na ravni SOZD »GLG«.

Koordinacijski odbori imajo nalogo, da na osnovi ciljev združevanja, njihove konkretizacije v skupnih planih SOZD »GLG« delujejo kot usklajevalni organi za posamezne dejavnosti, ki so enake ali sorodne v dveh ali več organizacijah, združenih v SOZD »GLG« in ki so opredeljene kot zadeve skupnega pomena v tem sporazumu. Posebej imajo koordinacijski odbori nalogo realizirati sporazum o delitvi dela in specializaciji.

Koordinacijski odbori delujejo po programih dela, ki jih sprejemajo odbori na predlog stališč DS »GLG« in strokovnih služb ter po skupnem poslovniku, ki ga sprejmejo na konstituantni seji.

## 51. člen

Sklep o formiranju koordinacijskega odbora sprejme delavski svet »GLG«, ki s sklepom o formiranju določi področje dela, število in sestav članov ter glavne naloge posameznega koordinacijskega odbora. Člane koordinacijskih odborov imenuje v skladu s sklepom DS SOZD »GLG« delavski sveti TOZD oz. DSSS organizacij v sestavi članic »GLG«.

Na ravni »GLG« delujejo naslednji koordinacijski odbori za:

1. gozdarstvo;
2. razvoj zasebnih kmetijskih gospodarstev;
3. stavbno pohištvo;
4. pohištvo;
5. leseno embalažo;
6. izgotovljene stanovanjske objekte in montažne proizvode;
7. žagarstvo in primarno predelavo;
8. tržišče;
9. uvajanje dohodkovnih odnosov;
10. organizacijske, kadrovske in pravne zadeve.

Delavski svet SOZD »GLG« lahko sklene, da se imenujejo koordinacijski odbori tudi za druga področja, skladno z ugotovljenimi potrebami.

## 9.4. Notranja arbitraža

## 52. člen

Delavci združenih organizacij soglašamo, da bomo spore iz medsebojnih razmerij in uresničevanja tega sporazuma ter drugih samoupravnih splošnih aktov ter poslovnih odnosov reševali sporazumno.

Če ne pride do sporazuma po prejšnjem odstavku tega člena, nastali spor razrešuje notranja arbitraža SOZD.

## 53. člen

Notranja arbitraža je pristojna za razreševanje sporov, ki nastanejo iz izvajanja določil tega sporazuma; iz sporov, ki nastanejo iz samoupravnih sporazumov, sklenjenih na osnovi tega sporazuma o združitvi ter za spore, ki nastanejo iz pravnih poslov, ki se ne štejejo za samoupravne sporazume, to je, posle blagovnega prometa in storitev, če so le-ti sklenjeni v očitnem nasprotju s cilji združevanja v SOZD.

V vsakem konkretnem primeru notranje arbitraže, prizadete stranke izberejo iz liste arbitrov ustrezne arbitre. Predsednika za vsako konkretno arbitriranje določijo sporazumno stranke v sporu iz liste stalnih arbitrov.

## 54. člen

Notranja arbitraža pri svojem delu uporablja materialno pravne predpise in odloča zlasti na podlagi Samoupravnega sporazuma o združitvi, Samoupravnega sporazuma o delitvi dela ter sporazumov, sklenjenih na osnovi teh sporazumov, posebej še Samoupravnega sporazuma o temeljnih plana srednjeročnega razvoja ter veljavnih zakonov, predpisov in pravnih pravil.

Za postopek pred notranjo arbitražo se uporabljajo pravna pravila ZPP in zakona o sodiščih združenega dela, pri tem mora notranja arbitraža upoštevati zlasti tista določila, ki pomenijo temelje pravne ureditve (načela ustnosti, neposrednosti, javnosti, obojestranskega zaslišanja, materialne resnice, vesti in poštenja, ipd.). Odločba notranje arbitraže je dokončna in izvršljiva.

## 9.5. Kolegijski poslovodni organ SOZD

## 55. člen

SOZD ima individualni poslovodni organ — glavni direktor SOZD.

Glavnen direktor SOZD imenuje in razrešuje s sklepom delavski svet po opravljenem javnem razpisu na predlog razpisne komisije. Glavni direktor SOZD se imenuje za dobo štirih let in je po poteku tega časa lahko ponovno imenovan. Glavni direktor SOZD se lahko razreši tudi pred potekom časa, za katerega je bil imenovan, če ne opravlja svoje funkcije skladno s cilji tega sporazuma.

Razpisno komisijo za imenovanje glavnega direktorja SOZD sestavljajo člani, ki jih imenuje DS SOZD, koordinacijski odbor sindikata ter skupščina občine, v kateri ima SOZD svoj sedež, vsak po dva člana. Pred imenovanjem glavnega direktorja SOZD je potrebno pridobiti mnenje o kandidatih od družbenopolitičnih organizacij ter koordinacijskih odborov za kadrovska vprašanja pri OS SZDL.

Razpis za imenovanje glavnega direktorja SOZD ter postopek imenovanja se opravi skladno z zakonom in tem sporazumom.

## 56. člen

Individualni poslovodni organ — glavni direktor SOZD mora izpolnjevati naslednje pogoje:

- visoka ali višja izobrazba gozdarske, lesarske ali splošne usmeritve,
- pet let delovnih izkušenj na odgovornih nalogah v gospodarstvu,
- znanje enega svetovnega jezika.

Od kandidatov za glavnega direktorja se zahteva izpolnjevanje kriterijev po 24. členu družbenega dogovora o kadrovske politiki SRS. Za glavnega direktorja ne more biti izbran kandidat, ki mu to onemogočajo določila 511. člena ZZD.

## 57. člen

Individualni poslovodni organ — glavni direktor SOZD ima naslednje pristojnosti, pravice in odgovornosti:

- vodi poslovanje sestavljene organizacije,
- koordinira delo poslovnih organov članic SOZD v poslih in vprašanih skupnega pomena,
- odloča o ukrepih za izvajanje dogovorjene delitve dela in kooperacijskih dejavnosti v SOZD,
- predlaga DS SOZD poslovno politiko in ukrepe za njeno izvajanje,
- izvršuje odločitve in sklepe, ki jih sprejmejo delavci z osebnim izjavljanjem v zadevah skupnega pomena ter sklepe delavskega sveta SOZD in koordinacijskih odborov SOZD,
- obravnava pred določitvijo predloge planov SOZD, daje o njih svoja mnenja in predloge,
- sprejema ukrepe za izvršitev plana SOZD in ukrepe za uresničevanje sprejetih sporazumov, dogovorov in pogodb na ravni SOZD,
- odgovarja za predloge, ki jih posreduje DS SOZD v odločitve ter za pravilnosti in zakonitosti sprejetih ukrepov za izvrševanje sporazumov in sklepov,
- predlaga DS SOZD odločitve o poslih skupnega pomena,
- skrbi za pravočasno in pravilno informiranost delavcev in organov upravljanja,
- zastopa in predstavlja SOZD,
- sklicuje in vodi seje kolegija,
- podpisuje pogodbe, skladno s pooblastili iz sporazuma in pooblastili članic,
- zadrži izvršitev aktov delavskega sveta, če so ti v nasprotju z zakonom in o tem obvesti pristojni organ družbenopolitične skupnosti,
- odgovarja za zakonitost dela na ravni SOZD,
- daje mnenje DS SOZD o tistih zadevah, ko delavski svet spreminja njegov predlog,
- imenuje občasne komisije za izvajanje nalog po sporazumu o združitvi,

— opravlja druge zadeve skladno z zakonom in samoupravnimi splošnimi akti SOZD.

Glavni direktor SOZD je pri opravljanju dela iz svojega delovnega področja samostojen in odgovarja delavcem in delavskemu svetu SOZD.

#### 58. člen

Delovna področja razvoja, plana, komerciale, organizacije kadrovsko-pravnih zadev ter gospodarsko-financijskih zadev opravljajo vodje področij dela SOZD, katerih naloge so opredeljene v Statutu SOZD. DS SOZD na predlog poslovnega organa lahko sklene, da se posamezna področja združujejo, če oceni, da je to smotno ob upoštevanju razvojnih in kadrovskih možnosti ter potreb SOZD. Vodje področij dela so imenovani in razrešeni skladno z določbami Statuta SOZD.

#### 59. člen

Glavni direktor SOZD je lahko razrešen še pred potekom dobe, za katero je bil imenovan:

- na lastno zahtevo,
- če delavski svet ugotovi, da delo, ki mu je bilo poverjeno, presega njegove sposobnosti in da to negativno vpliva na opravljanje poslovnih funkcij,
- če s svojim delom huje prekrši ali večkrat prekrši predpise,
- če prizadene z nevestnim ali nepravilnim delom škodo SOZD ali družbeni skupnosti,
- če SOZD ni izvrševal plana in drugih temeljnih nalog zaradi neizpolnjevanja ali malomarnega izpolnjevanja poslovnih dolžnosti,
- če je s svojim zaviranjem onemogočil izvrševanje samoupravnih pravic in pripomogel, da je prišlo do motenj v samoupravnih odnosih ali da so bili huje oškodovani družbeni interesi.

Pobude za razrešitev lahko dajo DS SOZD, delavci vsake TOZD v sestavi združene DO, njihovi delegati v DS SOZD, družbeni pravobranilec samoupravljanja, družbenopolitična skupnost ali sindikat. Delavski svet SOZD je dolžan pobudo obravnavati, o njej odločiti in o odločitvi obvestiti pobudnika.

### 9.6. Kolegij poslovnih organov SOZD

#### 60. člen

Kolegij glavnega direktorja SOZD sestavljajo direktorji članic SOZD. Kolegij glavnega direktorja deluje na sejah.

Glavni direktor SOZD si pred svojo odločitvijo ali ob sprejemanju ukrepov za izvajanje sklepov pridobi mnenje članov kolegija. Člani kolegija glavnega direktorja SOZD so odgovorni za izvajanje skupno dogovorjene poslovne politike in so dolžni sodelovati s poslovnim organom SOZD v zadevah skupnega pomena.

## 10. PRISTOP DRUGIH DELOVNIH ORGANIZACIJ K TEMU SPORAZUMU IN IZSTOP IZ SOZD

#### 61. člen

K temu sporazumu lahko pod pogoji iz 382. člena Zakona o združenem delu pristopijo tudi druge DO.

O združitvi v SOZD odločajo pri DO, ki se združuje, delavci v referendumu s tem, da sprejmejo ta samoupravni sporazum.

V SOZD odločajo o pristopu novih članic delavski sveti DO, članic na predlog delavskega sveta SOZD. Sklep o sprejemu mora biti soglasen.

#### 62. člen

Podpisnice tega sporazuma imajo pravico do izstopa iz SOZD. To lahko storijo le ob zaključku poslovnega leta z enoletnim izstopnim rokom.

Podpisnica, ki izstopa, mora še pred izstopom poravnati vse obveznosti, ki jih ima do SOZD ali do podpisnic sporazuma in TOZD v njihovi sestavi in katere so nastale do dneva izstopa na podlagi medsebojnih sporazumov, dogovorov in pogojev. Podpisnica sporazuma z izstopom ne sme povzročiti škode SOZD in podpisnicam sporazuma. Prav tako mora biti kljub izstopu zagotovljeno nadaljnje izvajanje skupno sprejetega programa SOZD, če to ni ob izstopu s posebnimi pogodbami drugače urejeno.

Podpisnici sporazuma, ki je izstopila, se vrnejo združena sredstva, vložena v razvoj ali v sanacijo pod pogoji in v času, do govorjenem v sporazumu o združevanju sredstev. Podpisnici, ki izstopa, pripada tudi delež iz skupaj ustvarjenega dohodka do dneva izstopa.

Podpisnica sporazuma, ki izstopa, jamči za obveznosti, katere je prevzela v SOZD, še dve leti od dneva prenehanja članstva v SOZD.

## 11. DRUŽBENOPOLITIČNE ORGANIZACIJE V SOZD

#### 63. člen

Skupni organi upravljanja SOZD so dolžni omogočiti družbenopolitičnim organizacijam delo na ustvarjalnem sodelovanju pri reševanju skupnih nalog in pri oblikovanju medsebojnih odnosov, solidarnosti in tovarištva, dela in odgovornosti med delavci, TOZD, skupnimi službami, podpisnicami sporazuma in organi SOZD.

Sindikalna organizacija sodeluje v postopku za sklepanje tega in drugih samoupravnih sporazumov v okviru SOZD ali med SOZD in drugimi organizacijami in lahko začne postopek za ponovno obravnavanje že sklenjenega vsakega samoupravnega sporazuma, če meni, da se z njim kršijo samoupravne pravice delavcev in družbenoekonomski odnosi, ki jih določa ustava.

## 12. PREHODNE IN KONČNE DOLOČBE

#### 64. člen

Samoupravni sporazum o združitvi je sklenjen, ko ga je z osebnim izjavljanjem na referendumu sprejela večina delavcev v vsaki TOZD v sestavi delovne organizacije, ki se združujejo oz. večina delavcev v enovitih delovnih organizacijah. Samoupravni sporazum podpišejo predstavniki DO, ki se združujejo in katere so na zborih pred referendumu pooblastili delavci tozd.

Spremembe in dopolnitve tega sporazuma se uporabljajo od 1. 7. 1985 dalje.

#### 65. ČLEN

Prečiščeno besedilo Samoupravnega sporazuma o združitvi v SOZD Združeno gozdno in lesno gospodarstvo »GLG« Bled sprejme DS ter se izda v enem mesecu po sprejemu sprememb in dopolnitev tega sporazuma.

**Na podlagi 106. člena Ustave SFRJ, 131. člena Ustave SRS, 385. člena Zakona o združenem delu in v skladu s samoupravnim sporazumom o združevanju delovnih organizacij v SOZD Združeno gozdno in lesno gospodarstvo »GLG« Bled, so delavei temeljnih organizacij in kmetje — lastniki gozdov v TOK, v sestavi delovnih organizacij na referendumu sprejeli naslednji**

# STATUT sestavljene organizacije združenega dela Združeno gozdno in lesno gospodarstvo »GLG« Bled

## 1. SPLOŠNE DOLOČBE

#### 1. člen

S tem statutom delavci temeljnih organizacij združenega dela in kmetje — lastniki gozdov, člani temeljnih organizacij kooperantov (v nadaljnjem besedilu: delavci), ki so v sestavi delovnih organizacij, podpisnic samoupravnega sporazuma o združevanju v SOZD Združeno gozdno in lesno gospodarstvo »GLG« Bled (v nadaljnjem besedilu: združene delovne organizacije) podrobneje urejajo položaj sestavljene organizacije združenega dela (v nadaljnjem besedilu: SOZD), način izvrševanja skupnih nalog, organizacijo in delovanje delovne skupnosti skupnih služb ter poslovnih in samoupravnih sistemov v SOZD.

#### 2. člen

Določbe tega statuta morajo biti usklajene s samoupravnim sporazumom o združitvi v SOZD. V kolikor bi obstajalo nasprotje med tema aktoma, se uporablja neposredno samoupravni sporazum.

## 2. STATUSNE DOLOČBE

#### 3. člen

Firma SOZD je: SOZD Združeno gozdno in lesno gospodarstvo »GLG«, o. sub. o.

Skrajšana firma SOZD je: »GLG«, o. sub. o.

Sedež SOZD je na Bledu, Mladinska 3.

#### 4. člen

SOZD ima žig pravokotne oblike z napisom: SOZD Združeno gozdno in lesno gospodarstvo »GLG«, Bled, o. sub. o. Pred tem napisom je zaščitni znak SOZD, ki je v obliki kroga s stilizirano črko G v sredini.

#### 5. člen

Zaščitni znak SOZD, ki je v obliki kroga s stilizirano črko G v sredini, simbolizira dejavnosti, združene v SOZD. Zaščitni znak se vedno uporablja s skrajšano firmo »GLG«. Barva zaščitnega znaka znotraj kroga je oranžna, stilizirana črka G pa je zelena.

#### 6. člen

Določbe o dejavnosti SOZD, o odgovornosti za prevzete obveznosti, o nastopanju napram tretjim osebam ter o pristopu ali izločitvi članic SOZD, vsebuje samoupravni sporazum o združitvi v SOZD.

#### 7. člen

SOZD zastopa in zanjo podpisuje glavni direktor v okviru pooblastil sporazuma o združitvi brez omejitev. V odsotnosti glavnega direktorja zastopa, predstavlja ter podpisuje delavec, ki ga pooblasti glavni direktor.

### 3. IZVRŠEVANJE SKUPNIH NALOG

#### 8. člen

Skupne naloge in skupne strokovne zadeve se opravljajo na nivoju SOZD v skladu z nalogami, ki jih določa samoupravni sporazum o združitvi in ta statut, opravljajo delavci, ki imajo lastnost delavca v združenem delu v skupnih službah SOZD in delavci, ki združujejo svoje delo v združenih delovnih organizacijah, pa veljajo kot strokovnjaki za posamezna področja, ki so skupnega interesa za SOZD. To velja posebej za poslovodne kadre članic in člane delovnih skupin za posamezna področja dela.

#### 9. člen

Delovna skupnost opravlja naslednje naloge:

- usklajuje in pripravlja razvojne programe in gospodarske plane,
- usklajuje in predlaga poslovno politiko,
- načrtuje, usklajuje in pripravlja skupno nabavo in prodajo surovin, polizdelkov in izdelkov,
- predlaga in uvaja racionalnejše in sodobnejše metode poslovanja in organizacije,
- predlaga in organizira združevanje sredstev podpisnic sporazuma preko posebne finančne službe, sodeluje pri pridobivanju finančnih sredstev in kreditov, analizira rezultate poslovanja članic SOZD ter predlaga ukrepe za izboljšanje poslovnih rezultatov,
- sestavlja zbirno bilanco SOZD,
- programira in pripravlja skupne investicije,
- organizacijsko pomaga pri pospeševanju razvoja zasebnih kmečkih gospodarstev, lastnikov gozdov,
- vodi pravne zadeve in daje pravno pomoč pri podpisnicah,
- pripravlja predloge splošnih aktov ter daje pomoč pri izdelavi teh aktov pri podpisnicah,
- usklajuje kadrovske politiko, politiko izobraževanja in strokovnega usposabljanja,
- pripravlja in uvaja enoten informacijski sistem,
- usklajuje in pospešuje hranilno-kreditno službo,
- razvija skupne rekreacijske dejavnosti članov delovnih skupnosti podpisnic.

#### 10. člen

Za izvrševanje nalog iz prejšnjega člena tega statuta se v delovni skupnosti SOZD organizirajo štiri področja dela, katera vodijo vodje področij dela SOZD. Vodje področij dela kot delavci s posebnimi pooblastili in odgovornostmi, imenuje in razrešuje DS SOZD na predlog razpisne komisije. Za vodje področij dela SOZD se zahteva najmanj višja strokovna izobrazba gozdarske, lesarske ali splošne usmeritve in pet let delovnih izkušenj na odgovornih nalogah v gospodarstvu ter znanje enega svetovnega jezika, za področje komercialne pa se zahteva izpit za opravljanje zunanjetrgovinske dejavnosti. Vodje področij dela SOZD organizirajo delo področja, ki ga vodijo ter so odgovorni za strokovnost pri izvajanju nalog določenega področja ter kreativnost pri organiziranju skupnih nalog. Ta področja so:

- za program in razvoj,
- za trgovino,
- za organizacijo, kadre in pravne zadeve,
- za gospodarsko-finančne zadeve.

Sektorji opravljajo naslednje naloge:

- razvojno-programski sektor:
- koordinira srednjeročno in dolgoročno razvojno politiko in programe ter jih usmerja,

- usklajuje gozdno-gospodarske načrte obeh območij,
- izdeluje enotne osnovne podatke o biološki in tehnični zmogljivosti, o razvojnih trendih in o vlaganjih v biološke in tehnične naložbe in drugih elementih,
- izdeluje skupne surovinske bilance in analizira surovinsko bazo za nove skupne ali posamezne proizvode,

- usklajuje odnose obeh gozdnogospodarskih organizacij do pospeševalne službe v kmetijstvu,

- sestavlja in zasleduje programe gozdnega gospodarjenja v zasebnem sektorju,

- analizira in usklajuje vlogo nosilca v smislu samoupravnega sporazuma o delitvi proizvodnega programa in specializaciji dela,

- predlaga metodologijo za planiranje prehodnega obdobja in prehoda na dokončno delitev,

- pojasnjuje, pomaga in usklajuje pri planiranju ter spremlja uresničevanje delitve dela,

- analizira letne programe in stopnjo finalizacije ter vrednotenja lesne surovine,

- spremlja razvoj in objavlja izsledke o posodabljanju tehnologije in proizvodnje obstoječih in novih izdelkov,

- sodeluje pri pripravah dokumentacije za investicijske programe in organiziranju razvojno-programskih služb,

- usklajuje delo koordinacijskih odborov za gozdarstvo, primarno predelavo, pohoštvo, celulozno proizvodnjo ter stavbno pohoštvo in montažne objekte,

- sodeluje s programsko-razvojnimi službami podpisnic,

- spremlja in preverja usklajenost srednje in dolgoročnih planov gozdarstva in lesne industrije v republiškem in zveznem merilu ter sodeluje s službami planiranja pri občinah in zbornicah.

Sektor za trgovino:

- pripravlja osnove o internem, eksternem poslovanju v SOZD,

- uravnava prodajno bilanco surovin in usklajuje poslovno politiko pri prodaji gozdnih sortimentov, proizvodov primarne predelave in končnih proizvodov članic SOZD,

- zbira, analizira in ugotavlja količinski in finančni promet med članicami SOZD,

- koordinira promet surovin, polizdelkov, izdelkov ter kooperacijske proizvodnje po principu optimalnosti in smotnosti
- usklajuje in koordinira izhodišča komercialne politike,
- koordinira in sodeluje pri enotnem nastopanju na tržišču,
- usklajuje in pospešuje prodajo ter išče najugodnejše možnosti plasiranja na domačem in inozemskem tržišču,
- zasleduje funkcijo uspešnejšega delovanja trgovinske mreže,
- urejuje odnose indirektnih prodaj,
- posreduje tržne analize,
- proučuje uspešnost komercialnega poslovanja,
- povezuje in zastopa skupne interese komercialnega značaja pri raznih institucijah,
- koordinira nastop na sejnih in razstavih,
- koordinira propagandno dejavnost.

Sektor za gospodarsko-finančne zadeve:

- sodeluje pri sestavi srednjeročnih in dolgoročnih planov, zlasti glede analize in ocene gibanja vrednostnih pokazateljev,
- analizira možnosti za razširjeno reprodukcijo ter daje strokovno oceno možnosti za združevanje sredstev znotraj SOZD za skupne naložbe,
- izdeluje analize poslovnih rezultatov združenih organizacij,
- na podlagi analiz organizira skupne in usklajene akcije pri poslovnih bankah za utemeljitev in preskrbo potrebnih finančnih sredstev,
- sodeluje pri organiziranju posebne finančne službe SOZD in pripravi koncept samoupravnega sporazuma o organiziranju takšne službe,
- ugotavlja investicijske potrebe ter raziskuje vire financiranja znotraj SOZD in tudi izven,
- usklajuje in vpliva na poenotenje knjigovodskih evidenc,
- skrbi za izvajanje proračuna SOZD in izdeluje z zakonom predpisane bilance.

Sektor za organizacijo, kadre in pravne zadeve:

- koordinira delo istovetnih sektorjev v OZD in TOZD ter skrbi za čimbolj poenoteno delo,
- proučuje in analizira notranjo organizacijo strokovnih služb SOZD in služb v OZD in TOZD ter daje predloge za enotno organizacijo,
- proučuje, analizira in na podlagi analiz daje predloge za poenotenje avtomatske obdelave podatkov,
- izdeluje predloge enotnih meril kadrovske politike,
- izdeluje programe za reševanje problemov delovnih invalidov in izboljšanje pogojev dela v gozdarstvu in lesni industriji
- analizira potrebe po enotni politiki izobraževanja ter pripravlja programe za oblike izobraževanja,
- pripravlja predloge za enotno politiko regresiranja in cene oskrbnega dne v domovih, išče možnosti za povečanje počitniških kapacitet,
- izdelava predlog enotnih meril za dodeljevanje kreditov in urejevanje stanovanjskih razmerij delavcev,
- pripravlja osnutke splošnih aktov, potrebnih za delovanje skupnih služb SOZD,
- sodeluje pri izdelavi tistih samoupravnih aktov, ki so enotni ali podobni v vseh OZD in TOZD,
- pripravlja predloge sprememb samoupravnega sporazuma o združitvi in Statuta SOZD ter skrbi za pravočasno registracijo SOZD,
- pripravlja gradivo in daje strokovno pomoč za samoupravne organe ter družbenopolitične organizacije SOZD.

Sektorji so organizirani tako, da delujejo kreativno in samostojno po področjih dela. Vodje področij dela organizirajo delo na področju, ki ga pokrivajo in pripravljajo strokovne predloge za organe upravljanja v SOZD. Pri pripravi predlogov se vodje področij dela posvetujejo s poslovodnimi in strokovnimi delavci članic SOZD.

#### 11. člen

Status delovne skupnosti skupnih služb SOZD »GLG« opredeljuje poseben samoupravni sporazum o medsebojnih pravicah, obveznostih in odgovornosti med članicami SOZD in delovno skupnostjo ter na tej osnovi sprejeti samoupravni sporazum o zaručevanju dela delavcev v DSSS »GLG«.

### 4. SAMOUPRAVLJANJE V SOZD

#### 12. člen

Delavci v temeljni organizaciji združenega dela odločajo o vseh svojih družbeno-ekonomskih razmerjih in statusnih razmerjih, ki zadevajo SOZD skupaj in enakopravno z drugimi delavci, na zborih delavcev in z referendumom; v delavskem svetu SOZD in drugih samoupravnih organih.

#### 13. člen

Delavci na zborih delovnih ljudi odločajo o vseh bistvenih zadevah, ki zadevajo SOZD, skladno z določili samoupravnega sporazuma o združitvi.

#### 14. člen

Delavci v TOZD pri podpisnicah sporazuma odločajo z referendumom v primerih, ko referendum razpiše delavski svet SOZD. Delavski svet SOZD lahko razpiše referendum v primerih, ko presodi, da je takšna oblika izjavljanja delavcev potrebna glede na bistvena vprašanja razvoja SOZD zaradi preverjanja volje delavcev z določeno izredno pomembno skupno akcijo SOZD.

#### 15. člen

Postopek za izvedbo referenduma začne DS SOZD v tem, da opredeli predlog, o katerem naj poteka glasovanje. Predlog mora biti objavljen in pojasnjen delavcem

najmanj 15 dni pred dnevom, ki je določen za referendum. Izid referenduma je obvezen.

## 16. člen

Zbori delovnih ljudi in referendum potekajo v skladu z zakonom in internimi akti podpisnic samoupravnega sporazuma o združitvi v SOZD.

## 17. člen

Določbe o pristojnostih delavskega sveta o načinu in izvolitvi delegatov so v samoupravnem sporazumu o združitvi v SOZD. V nadaljnjih določbah tega statuta so le dopolnilne določbe k citiranemu sporazumu.

## 18. člen

Kadar delegat v DS SOZD sodeluje pri odločanju o vprašanju, ki se nanaša na uveljavljanje neodtujljivih pravic delavcev, se mora izreči in glasovati v skladu s stališčem, ki ga je o tem vprašanju zavzela delegacija, katere član je. Če v DS SOZD ni doseženo soglasje po 28. členu samoupravnega sporazuma o združitvi glede odločanja o neodtujljivih pravicah, mora delegat obvestiti delegacijo o mnenjih drugih delegatov in zahtevati ponovno proučitev danega stališča.

## 19. člen

Kadar delegat v DS SOZD sodeluje pri odločanju o vprašanju, ki se nanaša na uveljavljanje neodtujljivih pravic delavcev, se mora ob izrekanju ravnati v okviru smernic delegacije.

## 20. člen

Delegat v DS SOZD, ki ne daje stališč delavskega sveta TOZD in ne obvešča delavcev o svojem delu v delavskem svetu, o delu delavskega sveta in o vprašanju, o katerih ni bilo doseženo soglasje delegatov, krši svojo delegatsko dolžnost in je na podlagi tega odgovoren ter lahko odpoklican.

## 21. člen

Delavski svet SOZD je sklepčen, če je od skupnega števila 25 delegatov, prisotnih najmanj 17, to je po dva delegata iz vsake podpisnice in delegat DSS. DSS SOZD ima v delavskem svetu enega delegata, ki ima pravico in dolžnost enakopravno z drugimi sodelovati na seji.

## 22. člen

Delavski svet SOZD lahko za obravnavo posameznih vprašanj, ki spadajo v njegovo pristojnost, imenuje posebne stalne in občasne komisije. Za te komisije določi delavski svet s sklepom sestav, naloge, začetek in konec njihovega dela.

## 23. člen

Poslovodni odbor SOZD dela in odloča v okviru pristojnosti iz sporazuma na sejah. Poslovodni odbor je sklepčen, če so prisotni vsi člani tega organa. Sklepe sprejema poslovodni odbor z večino glasov vseh članov.

## 24. člen

Na sejah delavskega sveta SOZD in poslovodnega odbora se vodi zapisnik. V zapisnik se vnašajo kratki povzetki razprav in ločena stališča članov, ter sklepi, ki vsebujejo nalogo, izvajalca ter rok za izvršitev dogovorjene naloge.

Zapisnik seje poslovodnega odbora se posreduje vsem članom, predsednik DS SOZD in predsedniku odbora samoupravne delavske kontrole.

Zapiski delavskega sveta, odbora samoupravne delavske kontrole, poslovodnega odbora ter koordinacijskih odborov se hranijo kot trajne listine v arhivu DSS »GLG«.

## 5. ODGOVORNOST ORGANOV

## 25. člen

Posamezni član DS SOZD, odbora samoupravne delavske kontrole in koordinacijskih odborov se lahko odpokliče:

- kadar se ne udeležuje sej delavskega sveta oziroma drugega organa,
- kadar ne posreduje stališč, ki jih je sprejel organ, ki je delavca izvolil in pooblastil za posredovanje stališč,
- kadar krši samoupravni sporazum o združitvi ter pravice delovne organizacije, ki ga je izvolila,
- kadar je storil kaznjivo dejanje v zvezi s svojim delom.

Odpoklic se izvrši po postopku, ki je določen z akti združenih delovnih organizacij.

## 26. člen

Delavski svet lahko sklene, da začne postopek za razrešitev predsednika in članov poslovodnega odbora v primerih:

- kadar s svojim delom krši predpise, ki se nanašajo na delo in poslovanje SOZD,
- kadar delavski svet ugotovi, da zadeve, ki so mu zaupane, presegajo njegove sposobnosti in da to negativno vpliva na opravljanje njegove funkcije — opravljanje zadev in poslovne uspehe ter na razmerja v SOZD,
- kadar s svojim nevestnim ali nepravilnim delom povzroči SOZD ali družbeni skupnosti škodo v večjem obsegu, ali bi zaradi njegovega nevestnega in nepravilnega dela utegnili nastati takšna škoda,
- kadar je s svojimi postopki ali napakami prispeval h kalitvi samoupravnih odnosov v SOZD ali k hujšemu oškodovanju družbenih interesov.

DS SOZD razpravlja o razlogih, navedenih v prejšnjem odstavku, kadar nastanejo. Če DS meni, da so podani razlogi za razrešitev, navede v sklepu osnove razloge in imenuje posebno petčlansko strokovno komisijo, ki ima nalogo proučiti razloge in zbrati dokumentacijo.

Komisija poda poročilo DS in v primeru da komisija predlaga razrešitev — o tem sklepa DS po postopku.

## 27. člen

Predsednik in člani poslovodnega odbora so posebej odgovorni in dolžni: — občasno in brez posebnega poziva poročati organom upravljanja SOZD in vsem podpisnicam sporazuma o združitvi o svojem delu ter o položaju SOZD, za katerega vodenje so odgovorni,

— poročati o motnjah v proizvodnji in na tržišču in drugih okoliščinah, ki ogrožajo redno in smotno delovanje SOZD,

— ukreniti redno in sproti vse potrebno, da se prepreči kakršnakoli škoda ali nastanejo škodljive posledice za SOZD kot celoto ali posamezne smernice v odvisnosti od druge podpisnice,

— ravnati se po načelu medsebojnega spoštovanja in enakopravnosti med podpisnicami ter probleme strpo reševati s sporazumevanjem in dogovarjanjem.

## 28.

Članica, ki ne izpolnjuje sprejetih obveznosti po samoupravnem sporazumu o združitvi v SOZD, sporazumu o medsebojni delitvi dela, sporazumu o temeljih plana oz. ravna v nasprotju z določbami omenjenih sporazumov, drugih splošnih aktov SOZD ter sklepov delavskega sveta SOZD, napravi prekršek in je odgovorna za svoje ravnanje oz. opustitev v skladu s tem statutom.

Za prekršek članice SOZD izreče delavski svet »GLG« enega izmed naslednjih ukrepov:

1. opomin,
2. javni opomin,
3. predlog DS »GLG« delavcem članice za izvedbo postopka ugotavljanja disciplinske in materialne odgovornosti poslovodnih organov in organov upravljanja.

## 29. člen

Opomin se izreče članici »GLG« za vsako neizpolnjevanje sprejetih aktov ali sklepov, če le-to nima materialnih posledic za druge članice ali SOZD kot celoto. Javni opomin se izreče članici, ki je z neizpolnjevanjem sprejetih obveznosti povzročila moralno in materialno škodo drugim članicam SOZD ter so posledice njenega ravnanja ali opustitve škodljive skupnim ciljem in razvoju »GLG«. O povračilu materialne škode odloči notranja arbitraža v »GLG«.

Ukrep predloga delavcem posamezne članice zaradi ugotavljanja disciplinske in materialne odgovornosti poslovodnih organov in organov upravljanja se izreče ob izredno hudih kršitvah samoupravnih splošnih aktov »GLG«, kadar te kršitve ogrožajo nadaljnjo skupno razvojno politiko in uresničevanje temeljnih ciljev združevanja.

Ukrepe iz 1. do 3. odstavka izreka delavski svet SOZD na predlog poslovodnega odbora ali odbora samoupravne delavske kontrole v »GLG«. Ukrep javnega opomina in predloga ugotavljanja odgovornosti se z obrazložitvijo objavi v glasilu »GLG« in glasilu odgovorne članice.

## 6. OBVEŠČANJE DELAVCEV

## 30. člen

Delavci v TOZD pri podpisnicah sporazuma o združitvi imajo pravico zahtevati in biti obveščeni o delu in izvrševanju sklepov delavskega sveta SOZD ter kolegijskega poslovodnega organa. V ta namen DSS SOZD zagotavlja pravočasno, popolno in resnično obveščeno o delu in poslovanju SOZD, o materialno-financijskem položaju, o uporabi sredstev, o rezultatih, doseženih z združevanjem sredstev v vseh oblikah združevanja dela in sredstev.

## 31. člen

DSS, posebno pa sektor za organizacijo, kadre in pravne zadeve zagotavlja pravočasno, resnično in popolno obveščeno delavcev s pošiljanjem zapisnika ter poročil s sej organov upravljanja, in sicer najkasneje v 5 dneh po seji ter z objavo le-teh v internih glasilih združenih delovnih organizacij.

## 32. člen

DS SOZD zagotovi delovni skupnosti skupnih služb v letnem proračunu sredstva za popolno obveščeno. DSS lahko izdaja skupni časopis SOZD zaradi zagotovitve popolnih informacij.

Obliko, čas izdajanja in drugo, določi delavski svet SOZD, ki imenuje tudi uredniški odbor časopisa SOZD.

## 7. SPLOŠNI AKTI

## 33. člen

Splošni akti so: sporazumi, statut, pravilniki in poslovniki. Naziv splošnega akta se določa z njim samim, če z zakonom ni drugače določeno.

## 34. člen

Za pravočasno pripravo osnutkov splošnih aktov SOZD in njihovo usklajevanje je odgovoren sektor za organizacijo, kadre in pravne zadeve.

Osnutek splošnega akta, ki ga pripravi strokovni sektor, najprej obravnava poslovodni odbor ter po potrebi kolegij poslovodnih organov in nato DS SOZD, ki ga da kot predlog v javno razpravo.

## 35. člen

Predlog splošnega akta mora biti v razpravi najmanj 15 dni. Po preteku tega roka zbere strokovni sektor vse pripombe ter jih posreduje delavskemu svetu. Kadar splošni akt sprejemajo delavci neposredno na zborih oz. na referendumu (samoupravni sporazum o združitvi in statut), delavski svet SOZD sprejme končno besedilo tega akta in ga da v sprejem delavcem v TOZD.

V vseh drugih primerih pa DS SOZD prouči vse pripombe in sprejme splošni akt po postopku o glasovanju.



## 36. člen

Spremembe in dopolnitve splošnih aktov potekajo na enak način kot velja za njihov sprejem.

DS SOZD mora o pobudi za spremembo splošnega akta sklepati v roku 30 dni po prejemu pobude ter v sklepu navesti ali bo začel predlagani postopek oziroma navesti razloge, zakaj pobude za spremembo ne sprejema. Če predlagatelj pobude meni, da negativen sklep DS posega v neodtujljive pravice delavcev, ima pravico zahtevati ponovno proučitev in intervencijo predsednika poslovodnega odbora.

## 37. člen

Splošni akti se objavijo predno začnejo veljati. Objava splošnih aktov se opravi v skupnem časopisu SOZD ali v glasilih združenih delovnih organizacij oziroma tudi na drug način, če tako sklene DS SOZD.

## 38. člen

Splošni akt začne veljati osmi dan po objavi. Splošni akt se lahko uporablja tudi s povratnim učinkom, če se DS SOZD s tem strinja.

Določbe splošnih aktov, ki se nanašajo na delitev dohodka, se lahko uporabljajo retroaktivno, vendar samo za tekoče leto.

## 8. DRUŽBENOPOLITIČNE ORGANIZACIJE

## 39. člen

V SOZD delujejo naslednje družbenopolitične organizacije:

- zveza komunistov,
- zveza sindikatov,
- zveza socialistične mladine,
- zveza borcev NOV.

## 40. člen

Družbenopolitične organizacije delujejo v SOZD kot prostovoljne zveze delovnih ljudi za uveljavljanje družbenopolitičnega položaja delavcev v SOZD in za spoštovanje pravic in dolžnosti delavcev, ki so določene z ustavo SFRJ in SRS. Pri tem je odločilnega pomena njihovo sodelovanje in udeležba na razpravah in pri oblikovanju splošnih aktov SOZD ter posebno pri izgrajevanju takšnih medsebojnih odnosov v SOZD, ki so osnova za družbeno-ekonomski napredek SOZD kot celote.

## 41. člen

Družbenopolitične organizacije imajo pravico obravnavati vsa vprašanja v zvezi z delovanjem SOZD in ponašanjem posameznih OZD in TOZD v njeni sestavi. Preko svojih organov in članov izražajo stališča in dajejo predloge s posameznih področij dejavnosti in si prizadevajo za realizacijo samoupravnih odločitev.

## 42. člen

Združene delovne organizacije se dolžne omogočiti družbenopolitičnim organizacijam, njihovim forumom ter voljenim predstavnikom delovanje za aktivnost na ravni SOZD. Prav tako morajo samoupravni organi ter poslovodni odbor obravnavati predlote in pobude družbenopolitičnih organizacij, jim omogočiti sodelovanje ter o svojih stališčih obveščati posamezne družbenopolitične organizacije.

## 9. SLO IN DRUŽBENA SAMOZAŠČITA

## 43. člen

Na ravni sestavljene organizacije se določbe zakona o ljudski obrambi in družbeni samozaščiti uresničujejo le v tistih primerih, ko zadevajo obrambne priprave celotno regijo in je v obrambni načrt vključen SOZD kot celota.

Vprašanja koordinacije in skupnih obrambnih priprav ureja poseben pravilnik. Delavci združenih delovnih organizacij uresničujejo svoje pravice in dolžnosti v družbeni samozaščiti z organiziranim delovanjem vseh v zaščito pred napadi za svobodo in samoupravne pravice delavcev, družbeni sistem in družbeno lastnino. V ta namen združeni delavci zavestno delujejo neposredno v svojih temeljnih organizacijah, v SOZD »GLG« pa preko delegatov in organov upravljanja.

## 10. POSLOVNA TAJNOST

## 44. člen

Člani poslovodnega odbora, kolegija poslovodnih organov delavskega sveta in delavci DSSS »GLG« so dolžni varovati poslovno oz. uradno tajnost.

Za poslovno oz. uradno tajnost se štejejo listine in podatki, ki jih delavski svet »GLG« določi kot tajnost oz. uradni podatki, za katere določi tajnost pristojni organ izven SOZD. Listine in podatki, ki štejejo za tajnost, sme drugim sporočiti le predsednik poslovodnega odbora. Kdor krši določbe o poslovni oz. uradni tajnosti, je za kršitve odgovoren po samoupravnem splošnem aktu o delovnih razmerjih.

## 11. PREHODNE IN KONČNE DOLOČBE

## 45. člen

Za tolmačenje določb tega statuta in drugih splošnih aktov SOZD je pristojen delavski svet SOZD.

## 46. člen

Vsi splošni akti SOZD morajo biti usklajeni s sporazumom o združitvi ter tem statutom.

## 47. člen

Ta statut stopi v veljavo osmi dan po objavi.

## Fluktuacija v ZLIZ Tržič

**Fluktuacija delovne sile je eden od problemov, ki se pojavljajo v gospodarskih in negospodarskih dejavnostih. Stopnja fluktuacije je v industrijsko razvitih državah različna. Odvisna je od različnih dejavnikov kot: stopnje ekonomske razvitosti, velikosti sistema, možnosti geografske mobilnosti, strukturne značilnosti delovne organizacije, načinov napredovanja v službi.**

V Evropi je razširjeno mnenje, da posameznik ne opravlja svojega dela dovolj učinkovito, če ga opravlja preveč dolgo. Po približno petih letih svoje delo opravlja (obvlada) in postane zanj rutinsko in dolgočasno. Zato je koristno, če delavec večkrat menja delo, posebno v mlajših letih.

Pri nas je pojmovanje prakse o fluktuaciji podobno evropskemu vzorcu. Izhajamo pa iz dejstva, da je postala stopnja in oblika fluktuacije pri nas ekonomsko neracionalna in predstavlja enega od vzrokov za relativno nizko stopnjo rasti produktivnosti dela v zadnjih letih. Temu primerno bo potrebno odkriti vzroke za visoko stopnjo fluktuacije in jo ustrezno zmanjšati.

Pri visoki stopnji rasti družbenega proizvoda ima fluktuacija pomembno vlogo. V tem primeru se pojavi na trgu delovne sile veliko povpraševanje. Čim višja je rast družbenega proizvoda, večji je razkorak med ponudbo in povpraševanjem po delovni sili. V času, ko je večje povpraševanje po delovni sili kot ponudba, stopnja fluktuacije izredno narašča. To je seveda tudi v primeru, ko so pogoji dela med posameznimi panogami in industrijskimi organizacijami neenaki.

TOZD Žaga	prišlo 7	odšlo 8
TOZD lesna predelava	prišlo 24	odšlo 28
TOZD Pohištv. o- tapetništvo	prišlo 26	odšlo 24
DSSS	prišlo 5	odšlo 9
Skupaj ZLIZ	prišlo 62	odšlo 69

Razlogi za prenehanje delovnega razmerja po tozdih in DSSS so bili naslednji:

— **tozd Žaga:** upokojitev (2), samovoljno prenehanje (4), sporazumno prenehanje (1), izključitev (1).

— **tozd Lesna predelava:** sporazumno prenehanje (10), upokojitev (1), odhod v JLA (5), samovoljno prenehanje (5), izključitev (3), premestitev v druge tozd (3), prenehanje v poizkusni dobi (1).

— **tozd Pohištvo-tapetništvo:** sporazumno prenehanje (12), samovoljno prenehanje (6), odhod v JLA (2), upokojitev (1), premestitev v drugo tozd (3).

— **DSSS** izključitev (1), upokojitev (2), premestitev v drug tozd (4), samovoljno prenehanje (1), prenehanje delovnega razmerja za določen čas (1).

Iz prikazanega je razvidno, da je delež izogibne fluktuacije napram neizogibni razmeroma večji. Stopnja fluktuacije se je napram letu 1983 izredno povečala. Eden od razlogov je, da povpraševanje po delovni sili narašča v odnosu na ponudbo in to je bistveni razlog za ne-

Obratno pa se kaže stopnja fluktuacije v drugačni luči, ko nastopi recesija v gospodarstvu. V tem primeru je stopnja fluktuacije izredno nizka. Razlog je v tem, da delavci nimajo možnosti menjavanja služb, oziroma delovnih mest in ostajajo tam, kjer so zaposleni.

Fluktuacijo sestavljata dve varianti:

— **izogibna fluktuacija**, katero je možno obvladovati in vplivati nanjo (sporazumno prenehanje, samovoljno prenehanje in podobno)

— **neizogibna fluktuacija**, na katero ni možno vplivati (odhodi v JLA, upokojitve, smrti)

**Vzroki** za nastanek fluktuacije bili naslednji:

— osebni dohodki in nizka motivacija,

— slaba organizacija dela in majhna možnost za izrabo znanja in razvoj sposobnosti,

— neurejeni odnosi med podrejenimi in nadrejenimi in strokovno nizka usposobljenost nadrejenih,

— delovni čas in nekateri drugi pogoji.

Fluktuacija delovne sile v tozdih in DSSS v letu 1984 je bila naslednja:

nežno selitev delavcev iz ene delovne organizacije v drugo.
-------------------------------------------------------------

Po drugi strani smatramo, da nismo storili vse, da ne bi delavci odhajali iz delovne organizacije. Rezultat tega je zaposlitev novih 62 delavcev, ter odhod 69 delavcev, kar pomeni, da je težko dosegati sprejete planske obveznosti v takih razmerah. Namreč večina delavcev se je morala priučiti in prve tri mesece ni bilo ustreznega delovnega učinka.

Poleg navedenega se pojavljajo resni problemi pri zaposlovanju novih delavcev. Glede na minimalni stanovanjski fond iščemo predvsem delavce, ki imajo stanovanjsko vprašanje rešeno. Večina priseljev je iz drugih republik in nimajo urejene minimalne stanovanjske standarde, ki se pa istočasno selijo iz ene delovne organizacije v drugo. Po drugi strani se pa povečuje razkorak med možnostmi zaposlitve in potrebami po delovni sili v občini.

Vse dosedanje analize kažejo, da bomo imeli resne težave pri zaposlovanju novih delavcev. Večina učencev iz osemletk se po šolanju ne zaposluje, temveč skušajo nadaljevati šolanje na ustreznih srednjih šolah izven občine. Peter Jocič

Poslovanje na začetku leta 1985

# Doseženi dohodek je znašal 2,457 milijard dinarjev

Članice sozda GLG, ki jih štejemo v lesno industrijo, gozdarstvo ter celulozno-papirno industrijo, so v I. trimesečju leta 1985 v primerjavi z enakim obdobjem preteklega leta dosegle naslednje indeske rasti:

indeks (I.-III. 1984 = 100)

	Lesna ind.	Gozdarstvo	Tovarna celul. in pap.	SOZD »GLG« skupaj
Celotni prihodek	140	279	206	166
od tega: prihodki na tujem trgu	132	110	93	122
Porabljen sredstva	141	286	178	159
od tega: porabljene surovine in material	162	237	165	164
Doseženi dohodek	140	270	294	193
Doseženi bruto dohodek	150	262	264	194
Obveznosti iz dohodka	117	223	111	137
Doseženi čisti dohodek	161	315	583	222
Bruto OD	164	182	186	170
Akumulacija	177	734	1902	557
Bruto sredstva za reprodukcijo	205	416	586	334
Št. zaposlenih po vkalk. urah	100,7	97,5	96,9	99,8

S 1. januarjem t.l. uveljavljeni novi Zakon o ugotavljanju in razporejanju celotnega prihodka je prinesel nekaj pomembnih obračunskih novosti, ki **bistveno vplivajo na primerljivost** doseženih oz. obračunanih poslovnih rezultatov v letošnjem obdobju v primerjavi z obračunanimi rezultati v periodičnih obračunih preteklega oz. preteklih let. Obenem pa so spremembe pomembne prispevek k realnejšemu izkazu doseženega dohodka. Spremembe so predvsem v tem, da se stroški za obresti za najete kredite za obratna sredstva, materialni stroški delovnih skupnosti, obračunana amortizacija nad predpisanimi stopnjami ter stroški plačilnega prometa po novem pokrivajo iz celotnega prihodka, v dosedanjih obračunskih obdobjih pa so se imenovani stroški nadomeščali iz doseženega dohodka. Omenjeni izdatki tako povečujejo letos v I. kvartalu porabljen sredstva, ki so zaradi tega višja za vse članice sozda za 11 indeksnih točk oz. indeks dohodka je istočasno v I. trimesečju nižji za 36 indeksnih točk. K realnejšemu izkazovanju poslovnih rezultatov po novem prispeva tudi revalorizacija zalog surovin v tekočem obdobju, vendar pa na primerljivost dohodka ta sprememba v I. kvartalu ne vpliva, saj se efekt revalorizacije obratnih sredstev istočasno pred ugotovitvijo dohodka odšteva, ker v enakem obsegu povečuje vrednost substance na koncu obračunskega obdobja. Sicer pa ob koncu I. trimesečja efekt revalorizacije obratnih sredstev izkazujejo le Jelovica, ZLIT ter Aero.

Pri ocenjevanju indeksov rasti glavnih elementov gospodarjenja pa je potrebno poleg gornjih obračunskih sprememb upoštevati tudi pogoje poslovanja v obdobju prvih treh mesecev leta, kot tudi pogoje poslovanja v primerjalnem obdobju.

Poslovanje v obdobju prvih treh mesecev običajno še ne kaže na letne pogoje poslovanja, dobro pa se že kažejo efekti delovanja ukrepov ekonomske politike. Ob visokih vhodnih stroških surovin in repromaterialov, cene, predvsem v izvozu, **ne sledijo tem trendom**. K slednjemu najmočneje prispeva tečajna politika, pa tudi dejstvo, da domače inflacije kot rezultata slabosti v domačem gospodarstvu ni možno vkalkulirati v izvozne cene na tržiščih s konvertibilnim plačevanjem, kjer poleg tega vlada tudi velika konkurenca. Nizkim izvoznim rezultatom v prvih mesecih leta pomembno prispevajo tudi kratkoročne rešitve na področju deviznega sistema, ki povzročajo negotovost izvoznemu usmerjenega gospodarstva. **Omejitev, ki so na področju konvertibilnega izvoza pri doseganju zadovoljive cene ter kvalitete, se OZD torej v večji meri usmerjajo na manj zahtevni klirinški, predvsem pa na domači trg.**

Na domačem trgu so lesnopredelovalne organizacije močno povečale svoje prodajne cene končnim proizvodom, čeprav so se tudi zavedale, da to utesne ob zmanjšani kupni moči precej zmanjšati prodajo. Za I. kvartal je značilno, da se nekateri proizvodi že slabše prodajajo. Zato bo v novih pogojih potrebno v večji meri usklajevati cene s kupno močjo, saj so stroški financiranja zalog že zelo veliki. Obresti za kredite za obratna sredstva tako v I. kvartalu npr. že presegajo 11 odstotkov vrednosti porabljenih surovin in materiala in postajajo vse bolj pomembna kalkulaturna postavka oz. pomemben strošek, ki bo vplival na rentabilnost poslovanja.

Pri članicah lesne predelave sozda GLG se poleg že dalj časa izrazito slabih pogojev pri prodaji **montaž-**

**nih objektov** slabšajo tudi pogoji prodaje **stavbnega pohištva**. K temu precej prispeva močno zavrta družbena stanovanjska gradnja, dočim je individualna stanovanjska gradnja še na zadovoljivem nivoju.

Močno so se spremenile tudi tržne razmere pri prodaji **stanovanjskega pohištva**. K temu poleg zniževanja kupne moči pretežnega dela prebivalcev vplivajo tudi skrajno neugodni pogoji potrošniškega kreditiranja.

Proizvodnja v lesni industriji je bila v I. kvartalu relativno dobro oskrbljena z osnovno surovino, saj so gozdarji v I. kvartalu dobavili še skoraj polovico količine po planu za leto 1985. Vendar pa je treba vseeno upoštevati, da so bile velike količine te hlodovine, ki so po vetroloemu formirane v gozdarstvu ob koncu leta, pripeljane na žagarske obrate že v zadnjih mesecih lanskega leta, kjer so bile tudi razžagane. Omenjene količine se upoštevajo kot realizacija dobav v letošnjem letu. Oskrbljenost pa je bila precej slabša pri iverkah, vendar pa je dogovor v sozdu, da gozdarske DO z lesno surovino boljše oskrbijo proizvodnjo iverk v Meblu, ugodno vplival, da problematika iverk pri lesnopredelovalnih članicah sozda ni bila kritična.

Močno je poslabšana tudi preskrba s kvalitetnimi furnirji za proizvodnjo vrat, kakor tudi za proizvodnjo sobnega pohištva. Poleg tega pa se je omenjeni repromaterial poleg drugih tudi izredno podražil in sicer preko 100 odstotkov.

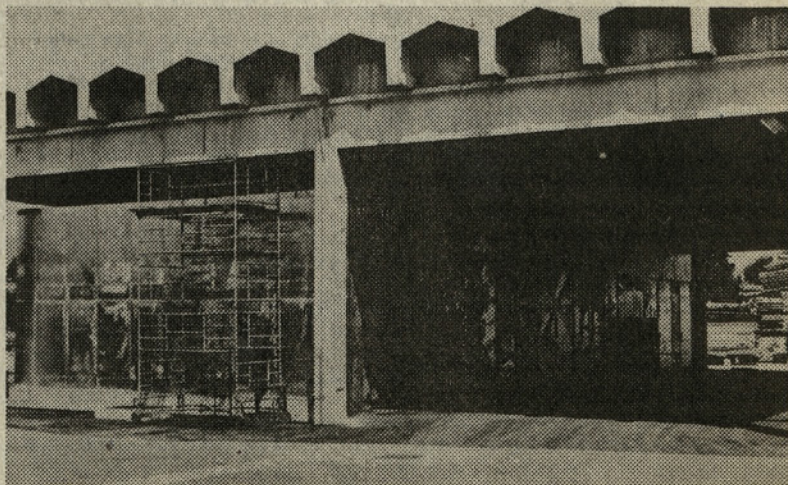
Izvoz še nadalje nima zadovoljive vzpodbude, saj razvrednotenje dinarja ne sledi inflaciji, ki je v I. trimesečju leta 1985 dosegla novo rekordno stopnjo.

Za I. kvartal je v lesni predelavi značilno izredno povečanje vhodnih stroškov, ki je ni možno prenesti v izvozne cene. Močno povečanje cen

na domačem trgu pa ima že precejšnje posledice v naraščanju zalog.

Največji razkorak med proizvodnjo in finančnimi rezultati v letošnjem I. trimesečju beležijo **DO gozdarstva: GG Bled in GG Kranj**. Blagovna proizvodnja v gozdarstvu znaša v prvih treh mesecih letošnjega leta 135.025 kubikov, kar je 85,7 odstotka več kot v enakem obdobju preteklega leta. Takšno povečanje je rezultat prodaje velikih prehodnih zalog, ki so bile v gozdarstvu formirane ob koncu leta 1984 po spravi vetroloema, ki so ga DO GG Bled in GG Kranj utrpeli v začetku preteklega leta. Te zaloge so bile v I. trimesečju tudi realizirane, v lanskem letu pa je bila v breme takratnega prihodka poračunana večina proizvodnih stroškov. Na velik razkorak med finančno uspešnostjo v I. trimesečju in proizvodno aktivnostjo v tem obdobju kaže tudi podatek, da je tehnična proizvodnja lesa — posek v I. trimesečju — znašala le 50.605 kubikov ali 84.420 kubikov manj kot realizirana blagovna proizvodnja. Tako so DO gozdarstva v I. trimesečju formirale 220 milijonov akumulacije ali 7-krat več kot v istem obdobju prehodnega leta. Omenjeni obseg dosežene akumulacije povečuje v seštevek tudi akumulacijo sozda, čeprav kot fazni proizvod prodani les gozdarjev nima nujno dokončne realizacije na tržišču v proizvodnih konicah lesne predelave. Tudi iz tega razloga je treba doseženo akumulacijo v zbiru za sozda GLG v I. kvartalu v znesku 738,6 milijona din jemati pogojno.

V začetku leta 1984 je **Tovarna celuloze in papirja v Medvodah** izvedla rekonstrukcijo obrata za proizvodnjo celuloze. Takrat je proizvodnja celuloze stala, kar je imelo tudi vpliv na nižjo proizvodnjo papirjev. Kasneje zelo uspešno opravljena rekonstrukcija obrata za



Gradis tozd LIO Škofja Loka je v svojem dvorišču postavil montažno halo v kateri je nova sušilna linija (Foto: G. Bernot)

proizvodnjo celuloze obratuje letos s polno zmogljivostjo, kar ob zvišani kvaliteti izplena ugodno vpliva tudi na valiteto asortimana proizvedenih papirjev. Vsa navedena dejstva, poleg tega, da proizvodnja celuloze na začetku leta še uporablja lesno zalogo po cenah iz preteklega leta, ugodno vplivajo na dosežene poslovne rezultate letošnjega prvega trimesečja. Indeksna primerjava, pa, če ne upoštevamo vseh gornjih vplivov, pravzaprav ni realna. Na boljše dohodkovne efekte v Medvodah pa je vplivala tudi močnejša prodaja doma, dočim je prodaja na tuji trg zaradi dohodkovne nezanimivosti celo nominalno zmanjšana.

Članice sozda GLG skupaj izkazujejo v I. trimesečju 1985 **2.457 milijonov din dohodka** ali 93 odstotkov več kot v enakem obdobju preteklega leta. Porast bi bil višji za 36 indeksnih točk, če bi bil poslovni rezultat obračunan po dosedanjem obračunskem zakonu. Iz razlogov, ki so v glavnem navedeni spodaj, so dohodek skoraj potrojili v gozdarstvu in Aeru, medtem ko pa se lesna industrija že sooča s težkimi problemi, ki so na eni strani v dragih surovinah in na drugi strani v težji prihodkovnosti lesnih proizvodov, kar je posledica znižane kupne moči in visokih cen.

Iz razlogov obračunskih sprememb so se **obveznosti iz dohodka** povečale le za 37 odstotkov. V okviru obveznosti iz dohodka imajo

močnejšo stopnjo povečanja obveznosti za skupne družbene potrebe, kar je posledica močnega porasta dohodka, predvsem pa bruto osebnih dohodkov, ki so osnova za obračun večine obveznosti iz dohodka.

Visoka inflacija ima svoj vpliv tudi na obratna sredstva, med katerimi izstopa zlasti povečanje deleža zalog. Vzrok za nadpovprečno povečanje zalog pa ni samo zaradi višjih cen in revalorizacije zalog nedokončane proizvodnje in gotovih proizvodov, ampak le-te izkazujejo tudi precejšnje realno-fizično povečanje. To vsekakor kaže na slabše pogoje prodaje predvsem proizvodov končne lesne predelave.

Visoko nominalno povečanje obratnih sredstev terja tudi močno angažiranje dodatnih virov poslovnih sredstev, med katerimi je opazno zlasti nadaljnje povečanje kreditov za obratna sredstva ter ostalih kratkoročnih zadolžitev. Obveznosti se povečujejo, hitreje od terjatev, kar tudi kaže na zaostreno situacijo glede pogojev gospodarjenja. Obresti za najete kratkoročne in dolgoročne kredite v I. trimesečju že dosegajo 478 milijonov din, vendar glavni del odpade na obresti za obratna sredstva, dočim se je delež obresti za osnovna sredstva močno znižal. Izdatki za obresti tako že dosegajo 42 odstotkov istovrstnih obveznosti v celem letu 1984.

ZOI TAN SMODIS

Zaradi vetroloma ni bilo več nesreč

## Vetrolom in varstvo pri delu

**Leta 1984 je bil na nekaterih predelih gorenjskih gozdov močan vetrolom. V nekaj dneh so bila izravana, polomljena in nagnjena drevesa vseh debelin; prevladovali so iglavci. Planirano sečnjo je opravil veter po svoje in na nepredvidenih mestih. Najbolj presenečeni so bili gozdarji. Prizadeti predeli so bili glede spravila in prevozov, malo pripravljeni. Z novimi programi so pohiteli načrtovalci gozdne proizvodnje. Delo je usmerjala posebna komisija strokovnjakov. Vsi gozdarji so razmišljali s kakšnimi skritimi žrtvami bo delo izvedeno.**

Razumljivo, da je bil pod drobnogledom najprej človek — gozdni delavec, ki se bo sukal sredi te nenavadne polomije. Predvidevali smo večje število nezgod, težje in lažje oblike. Na srečo holjših priprav je program prešel vse pasti in je bila pogostnost 0,4 odstotka višja in resnost nezgod le za 2,1 odstotka višja. Taka odstopanja so lahko tudi druga leta v normalnih okoliščinah. S številom nesreč smo tudi preteklo leto pristali pri 52 primerih. Izgubljeno je bilo nad 100 dni več, čeprav je 12 delavcev bilo manj zaposlenih.

Pomoč pri izdelavi vetroloma iz ostalih temeljnih organizacij je združevala tudi posledice, v tem primeru, število nezgod, katerih je bilo registriranih 24 primerov. Težjih primerov skoraj ni bilo in ne s smrtnim izidom. Specifične okoliščine v vetrolomu niso prenesle večjih koncentracij delavcev, posebnih pa, če so bili združeni v več fazah gozdne proizvodnje hkrati. Gozdarji so utrujeni, a zadovoljni pospravljali vetrolom.

Usposobljeni starejši delavci so znova potrdili naše zaupanje. Odnos do zaščitnih sredstev bi bil lahko večji. Delavci so često po svoje ocenjevali nevarnost za glavo. Stoječih dreves skoraj ni bilo. Večji nevarnosti so bile izpostavljene noge. Delavci so morali zaradi vlage in blatnega terena večinoma nositi slabo zračne gumi škornje. Pravih gozdarskih gumij škornjev še ni bilo.

Okoliščine dela tokrat težje primerjamo s preteklimi, normalnimi, leti. Posebnost je bila tudi združevanje delavcev iz različnih tozdov in DO na skupnem delovišču. Tako združevanje zaradi različnih navad lahko poveča nevarnosti pri delu. Imeli smo, sicer, en primer nesreče z delavcem iz DO soškega gozdnega

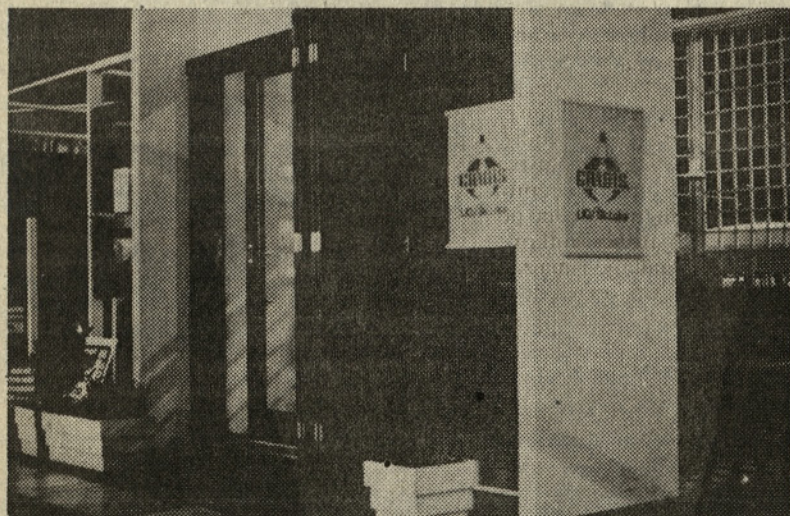
gospodarstva, ki se je končal s krajšim bolniškim staležem. Tudi po fazah del ni večjih odstopanj v primerjavi s preteklimi leti. Prevladujejo nesreče pri poseku, spravilu in manipulaciji dreves v gozdu.

Tudi bolniški stalež, kot celota, ne kaže bistvenih odstopanj od preteklih let. Pri 466 zaposlenih delavcev je bilo potrebnih za bolniški dopust 9265 dni ali 30,08 dni na enega delavca. S tem seveda še nismo zadovoljni. Upamo, da bodo centralno izvedeni in obdelani preventivni zdravstveni pregledi prispevali svoje, da bo bodoča populacija bolj zdrava. Tudi cena zaščitnih sredstev se že približuje milijardni vsoti, a ne samo zaradi visoke inflacije. Znana je skrb za opremljenost gozdnega delavca. Le škoda, da nam prehitro odhajajo v invalidsko upokožitev preizkušeni delavci. Mladi se prepogosto vključujejo v delo v gozdarstvu.

Pri izdelavi snegolomov in vetrolomov velja posebna tehnika dela. Posebno nevarno je delo kadar so drevesa velikih dimenzij podrti navzdol. Ko smo takoj po vetrolomu začeli z izdelavo, je podrt les prekrivala debela snežna odeja. Pri delu sta si pomagala — dopolnjevala človek in stroj. Sekač je odkidal sneg, pri štoru odžagal drevo. Nato je traktor celo drevo potegnil stran. Pri tem se je otrešal sneg z debla, da ga je bilo mogoče oklestiti in razžagati. Sneg je zadrževal štor, da se niso kotalili po strmini navzdol.

Druga stvar, kar je posebno pripevalo, da ni bilo veliko nesreč, je bilo normiranje. Sekačem je bilo omogočeno, da so imeli dovolj časa za varno in pazljivo delo. Ne količina, temveč varno delo je bilo naše načelo. Pokazalo se je, da je bilo pravilno.

Hafner Zdravko  
Podlogar Jože



Na 24. mednarodnem sejmu gozdarstva in kmetijstva, ki je bil aprila v Kranju je Gradis tozd LIO predstavil novost v proizvodnem programu — panoramske stene (Foto: G. Bernot)

Glasilo sozda GLG Bled ureja uredniški odbor v sestavi: Jože Skumavec, Zoran Rautner, Stane Bokal, Ivan Robič, Metod Benedik in Jože Lejko.

Glavni, odgovorni in tehnični urednik: Cveto Pavlin.

Tiska tiskarna Ljudske pravice v Ljubljani.

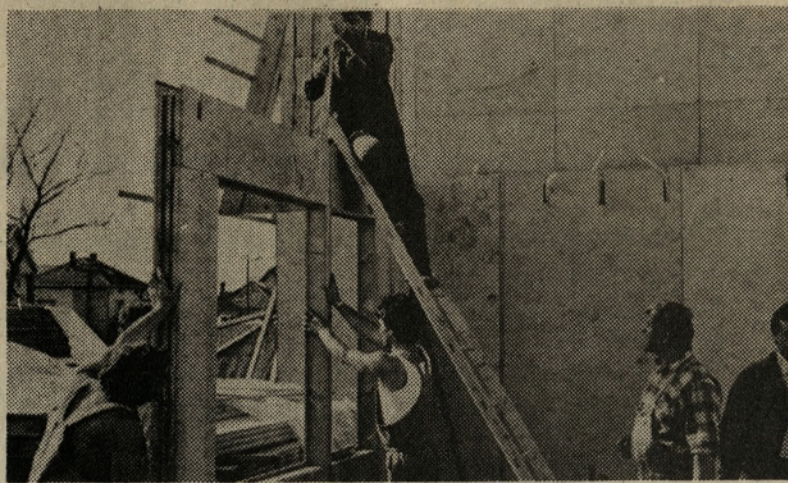
Glasilo izhaja v nakladi 5000 izvodov



Lanskoletni vetrolom, ki je gozdarjem povzročil obilico dodatnega dela ni vplival na večje število nezgod pri delu



Naselje individualnih atrijskih Gradisovih montažnih hiš v Boljevcih nedaleč od Beograda je že zgrajeno



Montažna skupina LIO iz Škofje Loke hitro in kakovostno montira elemente za vrstne hiše v Novem Sadu

LIO je vse uspešnejši tudi v Srbiji

## Gradisove montažne hiše v Novem Sadu, Beogradu, Novem Pazarju, Surčinu, Boljevcih in še kje

Gradisova temeljna organizacija LIO Škofja Loka je v nekaj zadnjih letih vse uspešnejša tudi izven naše republike. Po uspešno opravljenem delu na jugu Italije so s pomočjo svojega predstavništva v Beogradu, ki ga vodi Dragan Dodić, uspeli pridobiti dela v Novem Pazarju, Beogradu, Surčinu, Novem Sadu, Boljevcih, v prihodnje pa bodo svojo dejavnost prav gotovo še razširili.

V večini primerov gre za postavitev montažnih hiš tipa GMH (Gradisova rastoča montažna hiša), je pa tudi nekaj lesenih hal, ki se uporabljajo kot skladišča in deponije za kmetijsko mehanizacijo Poljoprivrednega kombinata Beograd (PKB).

Ravno sedaj končujejo 23 stanovanjskih enot v Novem Sadu. Gre za tri nize stanovanjskih vrstnih hiš. V prvih dveh je po osem stanovanjskih enot, v tretjem pa sedem. Površina posamezne enote (GMH) je 96 kva-

dratnih metrov. Skupna površina objektov postavljenih za investitorja »Pobeda« iz Novega Sada znaša 2211 kvadratnih metrov.

Konstruktivska zasnova objektov GMH v Novem Sadu je kombinacija klasične gradnje s temelji, ki jih je zgradila lokalna gradbena operativna in montažnega sistema za nosilne stene, streho in mansardo.

Rok gradnje je kratek, delo pa je opravljeno v zahtevani kvaliteti in v zadovoljstvo investitorja.

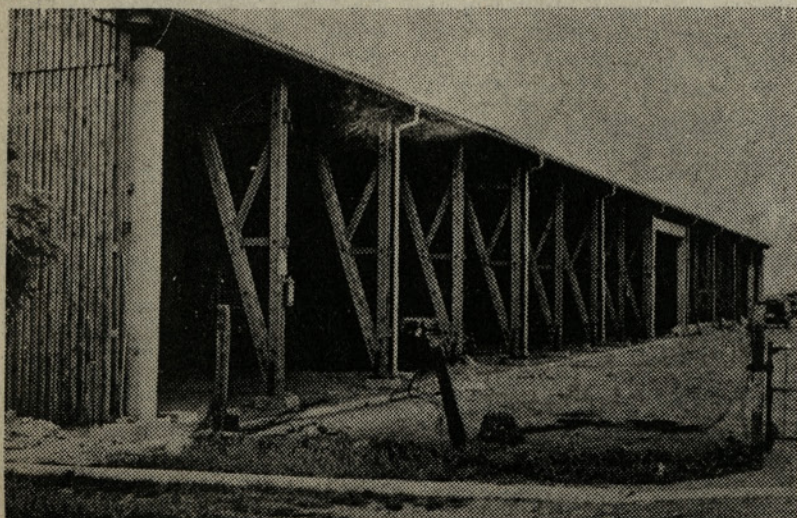
Ob našem obisku v Novem Sadu

smo obiskali tudi gradbišče v Boljevcih, nedaleč od Beograda. Tam je že zgrajenih več montažnih hiš, nekaj pa jih je še v gradnji. Naselje v Boljevcih se precej razlikuje od tistega v Novem Sadu. V slednjem gradimo enonadstropne vrstne hiše, v Boljevcih pa posamezne atrijske hiše.

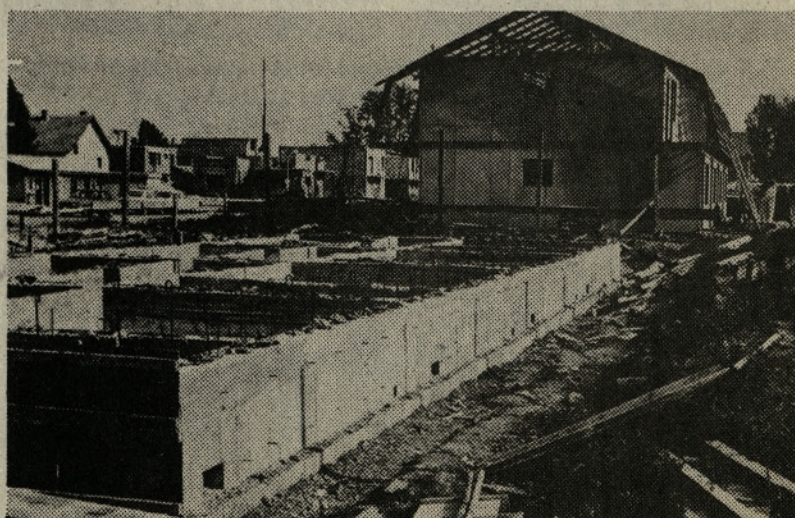
V Boljevcih smo se pogovarjali z nekaterimi stanovalci v naših montažnih hišah. Vsi so z gradnjo zadovoljni, tudi s funkcionalnostjo prostorov, nekoliko pripomb so imeli le na montažo oken in vrat. V en glas pa so se jezili na načrtovalce hiš, ki niso zraven hiš predvideli nobenih vrtnih lop v katere bi lahko spravljali vrtno orodje, saj ima vsaka hiša tudi manjši vrt. V lopah bi lahko odlagali tudi tiste stvari, za katere ni prostora v hišah.

Tudi v prihodnje si obeta LIO nadaljevanje del v Srbiji. To bo omogočila kvaliteta opravljenega dela in spoštovanje pogodbenih rokov.

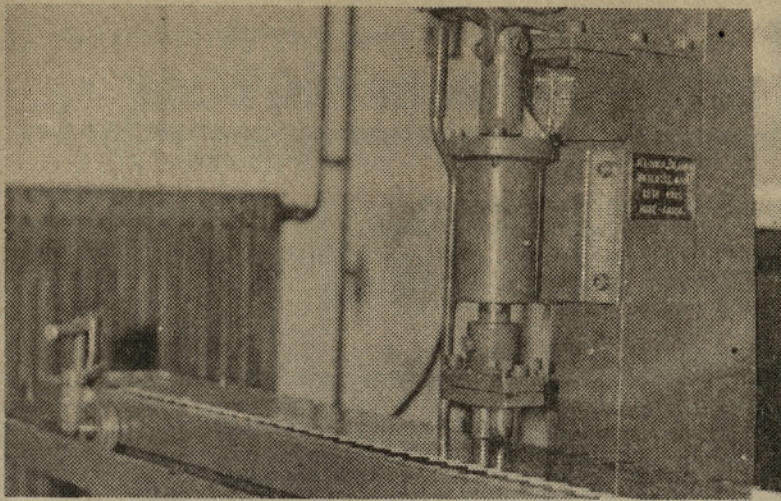
Besedilo in slike:  
Cveto Pavlin



Lesena hala za Poljoprivredni kombinat Beograd (PKB) nedaleč od Surčina je bila postavljena v kratkem času



Že pripravljeni temelji za vrstne hiše v Novem Sadu čakajo na montažo elementov. V ozadju je pod streho že prvi niz vrstnih hiš



Naprava tov. Moreta za razpiranje žaganih listov

## Inovacijski dosežki v Jelovici

# Spodbuda vsem drugim

Letošnje leto je že na samem začetku bilo zelo razgibano na področju izumiteljske in inventivne dejavnosti. V tem kratkem obdobju je bilo zabeleženih in strokovno obdelanih 17 izboljšav, od katerih je bilo 7 izboljšav ocenjenih kot ekonomsko zanimive, oziroma izboljšave, ki delovni organizaciji prinašajo gospodarsko korist.

Leto 1975 je v naši republici kakor tudi v naši delovni organizaciji pričetek množične inventivne dejavnosti. Od leta 1975 do leta 1985 je v Jelovici registriranih 77 inovatorjev, ki so s svojimi predlogi, inovacijami ustvarili za približno staro milijardo gospodarske koristi, izplačano pa je bilo približno 50 milj. S din nadomestil za ustvarjalno delo.

Predstavili bomo avtorje inovacij, katerih predlogi niso zanimivi samo za našo delovno organizacijo, ampak bi bili uporabni tudi v ostalih delovnih organizacijah, katere se ukvarjajo z obdelavo lesa.

Avtor Ivan Pogačnik je prijavil 6 izboljšav, med katerimi pa je najbolj ekonomsko zanimiva »pnevmatsko vodenje žage za razrez distančnikov za kovinske mreže.«

Izboljšava zamenjuje ročno delo s pnevmatskim pogonom. Izkoristek delovne operacije je večji, hitrejši delovni postopek, ter večja humanizacija dela. Stroški izdelave naprave so bili 61.400 din, gospodarska korist pa je 846.240 din letno. Isti avtor je prijavil tudi izboljšavo na orodju za prebijanje ploščatih želez in orodju za izdelavo ploščic za nasadila pri podbojih. Prihranek nastaja pri manjši obrabi nožev, vzdrževanju, raznih zastojih, izboljšan pa je tudi način proizvodnje. Letni prihranek obeh izboljšav je 2.762.760,00 din.

Avtor Ivan Jezeršek je prijavil izboljšavo, ki zamenjuje plastično letvico z leseno, za zapolnitev brazde od konca srednje zapore do konca brazde krila.

Sama izdelava lesene letvice ne zahteva posebnih tehničnih problemov, prinaša pa prihranek letno v višini 120. S milijonov za program termoton, z vključitvijo inovacije še za vezan program pa bo prihranek znatno večji.

Avtor Jože Stenšak je v svojem inovacijskem predlogu obdelal pokrivno letev pri okenski spojki. S to izboljšavo je izkoristil izrabo odpadkov, pri čemer znaša gospodarska korist letno najmanj 92 s. milijonov in za leto 1984.

Avtor Anton More je izdelal originalen način razpiranje žaganih gaterskih listov (glej sliko). Uporaben je za žagarske obrate oziroma njihove brusilnice. Priredi se lahko tudi za razpiranje krožnih žag. Ker je naprava v poskusnem obratovanju še ni znan končni efekt oziroma ekonomski učinek.

Avtorici Hildi Perša in Silva Vrtačnik predlagata nov način površinske obdelave distančnikov. S tem predlogom odpravljata star način površinske obdelave, ki je pogojeval večjo porabo sadolinsa, težje in umazano delo. Posebno korito za potapljanje distančnikov je v izdelavi, kar pogojuje za izračun gospodarske koristi, ki pa bo nedvomno zelo velika.

Mnoge bo zanimalo kakšne nagrade so bile priznane tem avtorjem	
Ivanu Jezeršku	8.000,00 din
Jožetu Stenšku	4.000,00 din
Hildi Perša in	
Silvi Vrtačnik	4.000,00 din
Antonu Moretu	44.700,00 din

Vsem zgoraj omenjenim inovatorjem pa bo po enem letu izplačana tudi odškodnina, katere višina bo odvisna od gospodarske koristi inovacije.

Ta kratek opis inventivne dejavnosti v naši delovni organizaciji naj bo spodbuda tudi vsem tistim, ki snujejo, pa so iz razno raznih razlogov raje anonimni.

Matjaž Tičar

# S posveta predsednikov slovenskih tozdvov

Ovire za uspešnejše delovanje SOZD-ov, kot so bile ugotovljene v raziskovalni nalogi GZS

Gospodarska zbornica Slovenije si je v težji po povečanju učinkovitosti sozdov nasploh in v luči preverjanja sistemskih rešitev v praksi ter v potrebi po nadaljnji krepitvi sozdov v gospodarski strukturi zastavila program nalog, med katerimi je bil tudi izvedba posveta predsednikov sozdov Slovenije s predstavniki GZS, teoretiki iz področja ekonomije, politike, prava in drugimi.

V pripravljani fazi na ta posvet je GZS že v jeseni 1984 leta izvedla obsežno in poglobljeno anketo o sozdih v SRS, ki so jo kasneje predelali in kot teze za posvet pripravili strokovnjaki iz zgoraj omenjenih področij.

Splošna ugotovitev je, da ni mogoče postaviti hierarhije sozdov v stopnji izvrševanja ciljev združitve. Izdelan je bil poskus tipologije sozdov po nastanku, po razmerju moči med članicami, po številu zaposlenih, po tehnološki povezanosti, po jakosti oz. stopnji organiziranosti skupnih služb, po kadrovski strukturi, itd.

Na posvetu je vsak predsednik predstavil sozd, iz katerega izhaja ter podal svoja gledanja na predhodno oblikovane teze in vprašanja ter svoja gledanja v neposrednem dialogu konfrontiral z ostalimi udeleženci. Izredno je bil izpostavljen sistem planiranja v sozdu. Izdelan je bil poizkus primerjanja uspešnosti vertikalnih (pretežno kmetijskih) in horizontalnih (predelovalci) sozdov, itd.

Na posvetovanjih (na Bledu je bil 23. in 24. 4. 1985) so bili iz razprav sprejeti zaključki, ki naj bi bili osnova za konkretne predloge sprememb, danih v obravnavo nekaterim republiškim forumom. Nekaj bistvenih zaključkov je:

— Ob hkratni krepitvi sozdov je potrebno krepiti tudi male gospodarske organizacije.

— V ekonomski politiki so že zaznavne spremembe, ki lahko vodijo k ugodnejšim pogojem za odvijanje zdravih povezovalnih procesov tudi v sozdih.

— Sozd kot integracijsko tvorbo v združenem delu pojmuje kot trden poslovni sistem. Na ravni sozda je treba uveljavljati odločanje o globalnih letnih in dolgoročnih ciljeh, o kvirnem obsegu proizvodnje in o okvirnem asortimanu, o okvirnih tehnoloških rešitvah, o načrtovani ekonomski uspešnosti, o odnosu do konkurence, o razvoju trgov, o razvoju proizvodnega programa (izločanje, novi programi), o preskrbi in alokaciji akumulacije, o alokaciji kadrov, o enotni kontroli uspešnosti poslovanja in enotnem informacijskem sistemu. Organi upravljanja in vodenja sozda morajo imeti jasno opredeljene naloge usmerjanja, oblikovanja globalnih ciljev in razvojnih usmeritev za sprejemanje ključnih odločitev za prihodnost.

— Sozd je prostovoljna oblika

združevanja, vendar je prostovoljnost izraz samo v fazi formiranja sozda. Skupno dogovorjena politika in naloge sozda se morajo brezpogojno izvrševati.

— Enotne sheme sozdov ni mogoče predpisovati, saj so interesi različni, skupne funkcije pa je potrebno razvijati do take stopnje, da zadovoljijo interese vseh ali večine članic.

— Potrebno bo vztrajati, da se v okviru sozda uresničujejo dogovorjeni skupni interesi na osnovi dohodkovnih odnosov.

— Nove zakonodajne in pravne rešitve morajo onemogočiti uveljavljanje skupinsko-lastniških odnosov, s čimer naj bi bilo reproduciranje družbene lastnine učinkovitejše. Treba je uveljaviti mehanizme za učinkovite dogovarjanje, za koncentracijo akumulacije v okviru sozdov (rešitev od obveznega združevanja dohodka iz izjemnih pogojev poslovanja do obveznega združevanja določenega dela akumulacije).

— Sedanj sistem odločanja v sozdih kaže resne pomanjkljivosti in pogosto negativno vpliva na učinkovitost. Izločiti je potrebno podvajanje odločanja (od odločitve o pristopu k sporazumu o združitvi in planskih dokumentov z operativnimi sklepi), ipd.

— Izkušnje so pokazale, da so pooblastila poslovodnega organa sozda premajhna glede na pričakovana o doseženih uspehih sozda.

— Teamsko obliko dela v sozdih je treba razvijati, racionalizirati je potrebno samoupravno odločanje in to s tem, da bi samoupravni organi in delavci z osebnim izjavljanjem sprejemali predvsem planje in kontrolne odločitve, za izvajanje pa določili konkretna pooblastila poslovodnim organom.

— Kadrovska problematika v sozdih je preča, gre za pomanjkanje ali pa neustrezno usposobljene strokovne kadre.

— Idt.

Paleta problematike in predlogov je bila še širša. Zgoraj navedena problematika pa je bistveni del.

Osebn sem največ pridobil v spoznavanju problematike drugih sozdov, v izmenjavi mnenj, izkušeni in rešitev. Ne nazadnje pa tudi v prepričanju in spoznanju, da v našem sozdu »GLG« in v odnosih med članicami ni tako črno in slabo, kot si sami po nepotrebnem rišemo in da so nekatere naše utečene rešitve in sodelovanja marsikomu neustvarjen cilj.

Rok Gašperšič

## Z večjo proizvodnjo pinotana bi bila tudi Sora bolj čista

Pri kemični predelavi lesa v celulozo nam po klasičnih tehnoloških postopkih ostaja 50 odstotkov lesne mase v odpadnih lužnicah. Da bi o odpadni lužnici zvedeli kaj več, smo za razgovor prosili Ljudmila Suša, dipl. inž., vodja laboratorija za celulozo, pinotan in vode. Ljudmila Suša veliko življenjskega elana in časa porabi za raziskave uporabnosti sulfite lužnice. Na področju uporabnosti sulfite lužnice je prijavila več inovacij.

### Kaj so odpadne sulfite lužnice?

Sulfite lužnico dobimo s kemično predelavo lesa po kalcijevem bisulfitem postopku, pri proizvodnji celuloze. Les je sestavljen v glavnem iz celuloze, hemiceluloz in lignina. S kuhanjem lesa po sulfitem postopkih lignin raztopimo v sulfonirane fragmente različnih molekularnih velikosti. Žal pa se tudi del hemiceluloz zaradi hidrolize porazdrobi do topnih sladkorjev. Za proizvodnjo celuloze izkoristimo tako le 50 odstotkov lesne mase, ostalo lesno maso dobimo v odpadnih lužnicah.

Sulfite lužnice so vodne raztopine, sestavljene v glavnem iz lignosulfonatov in sladkorjev.

### Kaj naredi tovarna s sulfite lužnico?

V Aeru, TOZD Tovarna celuloze in papirja Medvode okrog 25 odstotkov sulfite odpadne lužnice vakuumsko uparimo, kemično obdelamo, posušimo in prodamo. Proizvod imenujemo s komercialnim imenom PINOTAN. Letno proizvedemo 3300 t različnih pinotanov.

### Zakaj pa se uporabljajo pinotani?

Uporaba pinotanov je mnogovrstna. Kot omenjeno je pinotan sestavljen iz lignosulfonatov in iz sladkorjev. Lignosulfonati so odlični dispergatorji ali pa nadomestki za fenol formaldehidne smole. Sladkorji se uporabljajo kot hranivo pri fermentaciji za pridobivanje alkohola ali krmnih kvasov.

Na tono sulfite celuloze lahko proizvedemo 130 kg krmilnega kvasa. 2 kg kvasa daje prirastek 1 kg mesa, pa še izkoristek zelene krme je večji.

### Omenili ste, da tovarna predela 25 odstotkov sulfite lužnice. Kam gre preostalih 75 odstotkov?

Preostala sulfite lužnica gre v reko Soro.

### Ali tovarna zelo onesnažuje reko Soro?

Celulozna industrija zelo onesnažuje okolje. Naša tovarna, ki proizvode na dan 50 t beljene sulfite celuloze, onesnaži reko Soro kot mesto z okrog 150.000 prebivalci.

### Zakaj tovarna ne čisti odpadnih voda celuloze?

Majhne celulozne tovarne ne zmorejo investicijskih in obratovalnih stroškov za čiščenje odpadnih voda.

### Koliko prostorskih metrov lesa pa potemtakem splava po Sori?

Tovarna je lani porabila okrog 100.000 prostorskih metrov lesa, upoštevajoč nominalno volumsko težo smreke (364 kg/m<sup>3</sup>), to je okrog 36.400 t lesne mase. Naredili smo



Ljudmila Suša

okrog 19.000 t celuloze in 3300 t pinotanov okrog 14.100 t pa je odpadkov.

### Zakaj tovarna ne predela vse sulfite lužine, če pinotane zlahka proda?

Kapaciteta obrata pinotan je premajhna. Načrtujemo razširitev obrata pinotan na 18.000 t pinotanov letno. Za investicijo pa se še ni našlo denarja.

### Ali je proizvodnja pinotanov ekonomična?

Sulfite lužnice so 10 do 14 odstotkov vodne raztopine. Pralne vode celuloze, ki prav tako vsebujejo lignosulfonate, pa so še bolj razredčene. Zaradi visoke cene energije je ekonomičnost proizvodnje odvisna od ekonomičnosti tehnologije izparevanja. Kurilna vrednost 1 kg 55-odstotne sulfite lužine je 1880 kcal oziroma doseže kot gorivo 18,8 odstotka ceno nafte. Na svetovnem tržišču dosežajo enostavni lignosulfonati ceno 0,05 \$/kg suhe snovi, specialni lignosulfonati pa tudi do 0,4 \$/kg suhe snovi. Proizvodnja krmilnega kvasa iz sulfite lužine je v zadnjem času zaradi pomanjkanja beljakovin in ugodne cene pridobila na pomenu. Stroški

proizvodnje kvasa s stroški kapitala upoštevajoč 20-odstotno anuiteto stanejo pri proizvodnji kvasa 13.000 t/letno 1195 DM/t kvasa. Cena kvasa je 1 \$/kg. Ekonomika proizvodnje lignosulfonatov gre v smer modernih tehnologij koncentracija, ki porabijo malo energije ter v smer proizvodnje specialnih lignosulfonatov ter proizvodnje sladkorjev, kvasov in encimov.

### Kako rešujejo problematiko lignosulfonatov po svetu?

Celulozne tovarne rešujejo problem odpadnih sulfite lužnic na različne načine. Mnoge odpadne luge uparavajo in nato sežigajo, druge odpadne luge dodatno kemično obdelajo, posušijo in prodajo, četrte odpadne lužnice spuščajo v reko, če to smejo.

Ker je čiščenje odpadnih voda celulozne industrije težavno in drago, Japonci, Amerikanci in Skandinavci intenzivno raziskujejo nove cene tehnologije proizvodnje in nove uporabe lignosulfonatov ter širijo proizvodnjo.

V novejši strokovni literaturi so objavljene temeljne študije o zgradbi lignina. Les je vendar rastoča surovina našega sveta in idealen akumulator sončne energije, nafta jutrišnjega dne.

### Povejte nam še kaj o svojem delu!

Ker sem vodja laboratorija za celulozo pinotan in vode je moje delovno področje zelo široko. Od vhodne kontrole lesa, do končne kontrole celuloze, od kontrole odpadnih voda do razvoja. Na področju uporabnosti sulfite lužnice sem sodelovala pri razvoju pinosola (železo — krom lignosulfonat). Raziskovala sem disperzijske učinke lignosulfonatov. Zadnja štiri leta sem raziskovala uporabnost tehnologije ultrafiltracije za koncentriranje in frakcioniranje sulfite lužnic. Sedaj v Termiki preizkušamo nove lignosulfonate, ki bodo sposobni nadomestiti del veziva (fenolne smole) v mineralni volni. Z Jugotanimom razvijamo novo pomožno

strojilo. Z biologi kemijskega inštituta Boris Kidrič raziskujemo fermentacijo naše sulfite lužnice.

### Kaj pa načrti in želje do 1990?

Tovarna načrtuje razširitev proizvodnje pinotana. Želela bi, da bi se vodstvo tovarne odločilo za moderno tehnologijo in ekonomičen proizvodni program. Naša tovarna bi lahko proizvajala ca. 11.000 t specialnih lignosulfonatov in ca. 2000 t krmilnega kvasa.

Če bi v tovarni razširili in poglobili raziskave na področju lignosulfonatov in pohiteli s projekti, bi imeli še možnosti za uspešen plasma specialnih lignosulfonatov na evropskem trgu. Predvsem pa želim, da bi bila razširitev pinotana čim prej, ker le tako bo naša reka Sora bolj čista.

K. Dovč

## Dobitniki nagradne križanke

Ker glasilo sozda GLG zaradi objektivnih razlogov ni izšlo pravočasno, objavljamo sedaj dobitnike novoletne nagradne križanke.

Med 241 reševalci se je sreča nasmehnila naslednjim:

1. nagrada: vratno krilo mahagonij — Jelovica Škofja Loka: Milan Bevk, Trojarjeva 10, 64000 Kranj

2. nagrada: 1 prostorski meter bukovih drv in 1 prostorski meter ocelkov — GG Bled: Miro Marle, Aero Celuloza Medvode

3. nagrada: 1 prostorski meter bukovih drv — GG Kranj: Edita Mandelc, Langusova 6, 64240 Radovljica

4. nagrada: 2 prostorska metra zamanja — ZLIT Tržič: Silva Brdnik, Sora 22, 61215 Medvode

5. nagrada: Veliko korito za rože — LIP Bled: Jana Beravs, LIP Bled DSSS

6. nagrada: papirna kolekcija AERO — Tovarna celuloze Medvode: Marjan Ahacič, Langusova 6, 64240 Radovljica

7. nagrada: sklednik — Alples Zeleniki: Marjana Pretnar, LIP Bled DSSS

8. nagrada: 2 stolici — Gradis tozd LIO Škofja Loka: Vlado Zupan, Savska 4, 64248 Lesce  
Cestitamo!



## Razširitev počitniškega doma v Strunjanu

# Nove počitniške kapacitete za delavce Alplesa

Leta 1979 je Počitniško društvo Škofja Loka prevzelo od Občinskega sindikalnega sveta v upravljanje poleg počitniškega doma v Portorožu, ki je imel že dolgoletno tradicijo, še bližnji Strunjan. Ta počitniški dom je imel kapaciteto 60 ležišč, razporejenih v lesenih počitniških hišicah in centralni objekt z jedilnico in sanitarijami.

Kmalu po letu 1980 se je začelo razmišljati o obnovi teh že dokaj dotrajanih in funkcionalno neustreznih prostorov. Zlasti lesene hišice so bile v zelo slabem stanju in niso več nudile tistega, kar gosti pričakujejo. Tako je bila na osnovi naročila Počitniškega društva Škofja Loka kot investitorja izdelana lokacijska dokumentacija za gradnjo novih zidanih bungalovov, ki predstavljajo namodestno gradnjo za prejšnje lesene objekte. Namen te investicije je tudi povečanje obstoječih počitniških kapacitet od 60 na 80 ležišč. Lesene hišice s tremi ležišči se bodo nadomestile z novo gradnjo petih bungalovov, v katerih bo 20 komfortnih bivalnih enot.

Vsaka taka enota bo imela 4 ležišča, sanitarije in tudi kuhinjsko hišo s potrebnimi priključki. To je prva faza obnove Strunjana, za katero je prispeval delež finančnih sredstev tudi Občinski sindikalni svet Škofja Loka. Izvajalec gradbenih del, ki so že v polnem teku je SGP Gorica, gradbena enota Koper. Investicija bo stala 90 milijonov dinarjev.

Počitniško društvo je pridobilo v občini Škofja Loka 12 delovnih organizacij — solastnikov novih kapacitet, ki na osnovi posebnega samoupravnega sporazuma združujejo sredstva za izgradnjo počitniških bungalovov. Tudi v Alplesu smo se odločili za nakup dveh bival-

nih enot, za katere smo plačali skupno 8.100.000 din, brez notranje opreme. Podpisali smo tudi pogodbo, s katero solastniki urejajo skupne zadeve pri upravljanju in gospodarjenju s počitniškimi bungalovi ter se dogovarjajo o koriščenju le-teh.

Tako smo pridobili dve dodatni počitniški kapaciteti poleg desetih prikolic, enega kontejnerja in dveh stanovanj, katere imamo trenutno na razpolago za letovanje naših delavcev. Strunjan je dosti blizu, ima dobre avtobusne zveze s Škofjo Loko, zagotovljen komfort in bo sigurno pritegnil tudi družine, ki se dosedajše niso odločale za letovanje na morju. Gradnja se je pričela letos aprila, zaključena pa bo že v jeseni, tako da bodo drugo sezono bungalovi že pripravljeni za sprejem gostov. S Počitniškim društvom je naša delovna organizacija sklenila tudi pogodbo za izdelavo in montažo celotne notranje opreme.

V okviru Počitniškega društva pa se načrtuje tudi že druga faza obnove doma v Strunjanu in sicer centralnega objekta z restavracijo in kuhinjo ter nadzidava dodatnih ležišč v tem objektu.

V zvezi z novim zazidalnim načrtom Portoroža pa se predvideva tudi razširitev kapacitet počitniškega doma, od sedanjih 60 na 120 ležišč.

Marjana Maček

## Tekmovanje ekip prve pomoči

# Ekipa tekmovalk iz Medvod je bila deveta

Sanitetna enota civilne zaščite Aero — tozid Medvode se je letos prvič udeležila občinskega tekmovanja prve pomoči, ki je bilo v soboto, 8. 6. 1985 v prostorih osnovne šole Valentin Vodnik v Šiški. Že 14. leto po vrsti ga je organiziral Občinski štab za civilno zaščito in Rdeči križ Ljubljana-Šiška:

Osemčlanska ekipa se je štirinajst dni prej vsak dan po dve uri resno in temeljito pripravljala na tekmovanje. Trud ni bil zaman, saj je ekipa, sestavljena iz samih žensk zasedla 9. mesto, kar je zelo velik uspeh, saj so bile od 29 ekip, kolikor jih je sodelovalo, edine prvič na tekmovanju. Od 90 možnih točk so jih osvojile 80 (najboljša ekipa 87 točk).

Omeniti je tudi to, da je večina od ekip vadila pod vodstvom medicinske sestre in so imele celo proste dneve, da so se lahko resno pripravile na preizkus znanja. Zato si naše

tekmovalke zaslužijo še posebno pohvalo, saj je bilo njihovo znanje resnično samo njihovo.

V jeseni bo spet vaja NNNP, na katero se štab oziroma vse enote že resno pripravljajo. Zato si štab CZ zelo prizadeva, da so vse ekipe temeljito pripravljene, tako da lahko priskočijo na pomoč pri vseh naravnih in množičnih nesrečah, ki bo takrat še kako potrebna.

V pripravah na to vajo je bila enota seznanjena tudi s praktično uporabo aparata za oživljanje in inhalacijo.

Med pripravami na to tekmovanje so tekmovalke naletele tudi na nekaj težav za katere upajo, da bodo v njihovem nadaljnjem delu odpravljene.

Da bi obdržali kontinuiteto znanja, so sklenile, da bo imela ekipa prve pomoči vaje vsaj enkrat na mesec.

Hermina Grajš



Delavci iz Medvod pred odhodom na ogled znamenitosti Brionov

## Izlet na Brione

V mesecu maju je bil v organizaciji OOZS Aero Medvode izveden dvodnevni izlet v Istro z ogledom Brionov.

V rahlo oblačnem sobotnem jutru sta izpred tovarne krenila na pot dva avtobusa z delavci Aera. Organizacijsko izvedbo izleta je prevzela organizacija Alpetour iz Škofje Loke, pod vodstvom vodičev Janka in Barbare, ki sta skrbela za informacije, točnost in prehrano. Omenim lahko, da sta uredila tudi problem zaradi strašne žeje, ko je v restavraciji v Rovinju zmanjkalo osvežitve.

Na samem potovanju smo si najprej ogledali Škocjanske jame, katere so zelo zanimive in tudi za nekatere napore. Po ogledu jame smo imeli v naravi piknik, na katerem ni manjkalo jedače, pijače, športa in seveda smeha.

Popoldne smo si ogledali Pulo in njene znamenitosti, posebno zgodovinske zanimivosti, ki jih je tolmačil odlični vodič Janko. Zvečer smo se nastanili v avtokampu Beograd pri Rovinju. Njihove usluge niso bile na zavirljivi ravni.

Zjutraj smo utrujeni odšli v Rovinj na sprehod. Mnenja so bila zelo

različna. Veliko se jih je vračalo v avtobus veselih, nasmejanih obrazov, posamezniki pa so bili zaskrbljeni nad cenami v predsezoni.

V popoldanskem času smo se odpeljali na otok Veliki Brion. Takoj na začetku smo z navdušenjem opazovali jahti predsednika Tita. Sprejela nas je prijetna vodička, ki nas je popeljala najprej na fotografsko razstavo gostov na Brionih, nato v živalski vrt. Po 20 minutnem odmoru smo se vkrcali v majhen vlak in si ogledali safari, rimske izkopenine, mimo vil (Brionka, Bela vila) ter po drevoredu pinij, mimo najstarejše oljke (okrog 1400 let) do muzejev narodne umetnosti in nato nazaj v Fažano.

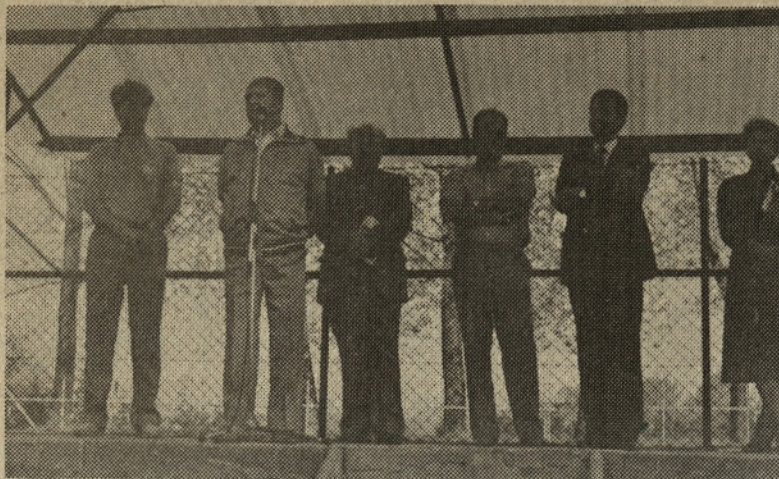
Po dolgi, varni in hitri vožnji z avtobusi smo si privoščili v Senožcah še malico.

Izlet je bil zelo prijeten, veliko se je videlo, spoznali smo se in utrdili nova prijateljstva. Zato si delavci Aera Medvode želimo še več takih izletov. S seboj pa vabimo tudi tiste sodelavce, ki se do sedaj niso udeležili izletov. Bilo je prijetno.

Besedilo: Marjan Buh  
Sliki: Nuriya Pašić



Počitek na poti



Otvoritev 5. letnih športnih iger sozda GLG, v prisotnosti predsednika PKO sozda GLG Roka Gašperšiča in članov organizacijskega odbora

1. Alples, 2. Jelovica, 3. LIP Bled...

## 5. letne športne igre sozda GLG v počastitev 10-letnice sozda in 120-letnice strojne izdelave papirja v Medvodah

»Dobrodošli lesarji v Medvodah, med papirničarji, kjer boste na športnem polju preverili svoje zmožnosti, v prijateljskem srečanju pa še utrdili prijateljske vezi,« so bile pozdravne besede Kristine Bertonec, predsednice delavskega sveta Aero TOZD Medvode na otvoritveni slovesnosti 5. letnih športnih iger sozda GLG v organizaciji Aero — TOZD Medvode, ki so bile 18. maja letos.

### Rezultati

Streljanje — moški: 1. Gradis Škofja Loka 666 krogov, 2. Lip Bled 657, 3. Jelovica Škofja Loka 634, 4. Alples Železniki 631, 5. GG Kranj 590, 6. Aero Medvode 588 in 7. GG Bled 541 krogov.

Streljanje — ženske: 1. Gradis Škofja Loka 459 krogov, 2. Lip Bled 433, 3. Alples Železniki 430, 4. GG Kranj 397, 5. Jelovica Škofja Loka 369, 6. Aero Medvode 342, 7. GG Bled 322 in 8. Zlit Tržič 243 krogov.

Kegljanje — moški: 1. Alples Železniki 2288 kegljev, 2. Jelovica Škofja Loka 2260, 3. GG Bled 2223, 4. Aero Medvode 2206, 5. Zlit Tržič 2200, 6. GG Kranj 2161,

7. Lip Bled 2086 in 8. Gradis Škofja Loka 2042 kegljev.

Kegljanje — ženske: 1. Lip Bled 691 kegljev, 2. Jelovica Škofja Loka 689, 3. Alples Železniki 653, 4. GG Kranj 584, 5. Zlit Tržič 576 in 6. GG Bled 470 kegljev.

Namizni tenis — moški: 1. Jelovica Škofja Loka, 2. GG Bled, 3. GG Kranj, 4. Lip Bled, 5. Alples Železniki in 6. Aero Medvode.

Namizni tenis — ženske: 1. Lip Bled, 2. Alples Železniki, 3. Jelovica Škofja Loka, 4. GG Kranj in 5. GG Bled.

Mali nogomet: 1. GG Kranj, 2. Aero Medvode, 3. Alples Železniki, 4. Gradis Škofja Loka, 5. GG Bled, 6. Lip Bled, 7. Jelovica Škofja Loka in 8. Zlit Tržič.

Šah: 1. Jelovica Škofja Loka, 2. Lip Bled, 3. GG Kranj, 4. Aero Medvode, 5. Alples Železniki in 6. Zlit Tržič.

Balinanje: 1. Aero Medvode, 2. Alples Železniki, 3. Zlit Tržič, 4. Gradis Škofja Loka, 5. Jelovica Škofja Loka, 6. GG Bled in 7. Lip Bled.

Skupni ekipni rezultati — moški: 1. Jelovica Škofja Loka, 2. Alples



Direktor Aera tozd Medvode Slavko Zule je podelil priznanja najboljšim ekipam iz delovnih kolektivov sozda GLG

### Nekaj misli o organizaciji sindikalnih športnih iger

Marsikdaj se pri ocenjevanju sindikalnih športnih iger razhajamo. Za mnoge so igre zelo zastarela oblika dela, ki veliko stane in zahteva precej truda, pa brez pravega učinka. Drugi spet razmišljajo drugače. Dokazujejo namreč, da so sindikalne športne igre, v današnjih gospodarskih razmerah ob zategovanju pasu na vseh področjih najprimernejša in obenem tudi najbolj smotrna oblika dela, ki se v vsakem primeru dobro obrestuje.

Tudi sami organizatorji rekreacije, ki poznajo vse oblike dela nimajo enotnega mnenja o sindikalnih športnih igrah. Eni so polni hvale, drugi jih grajajo. Sicer je pa res, da ima vsaka stvar dve plati. Tako ne moremo mimo ugotovitve, da so redna športna

srečanja marsikje glavna in edina oblika rekreacije delovnih ljudi. Torej, dokler ne moremo ponuditi delavcem kaj boljšega, učinkovitejšega, jim tega, kar imajo, kar si želijo in tudi sami plačujejo, pač nimamo pravice vzeti.

Pri ocenjevanju te oblike rekreacije vse preradi pozabljamo, da pri tako imenovanih sindikalnih športnih igrah ne gre le za šport, za telesno aktivnost, za rezultate in podobno, temveč tudi za druge pomembne stvari: za družabnost, spoznavanje, navezovanje prijateljskih vezi, za izmenjavo delovnih izkušenj, za dogovarjanje in sporazumevanje na vseh področjih delovanja sozda GLG.

Franc Hočevar

Železniki, 3. Aero Medvode, 4. GG Kranj, 5. Lip Bled, 6. GG Bled, 7. Gradis Škofja Loka in 8. Zlit Tržič; ženske: 1. Lip Bled, 2. Alples Železniki, 3. Jelovica Škofja Loka, 4. GG Kranj, 5. Gradis Škofja Loka, 6. GG Bled in 7.—8. Aero Medvode in Zlit Tržič.

Končni vrstni red ekip

	Točke
1. Alples Železniki	42
2. Jelovica Škofja Loka	41
3. Lip Bled	38
4. GG Kranj	32
5. Aero Medvode	28
6. Gradis Škofja Loka	25
7. GG Bled	22
8. Zlit Tržič	18

F. M.



Nastopajoči športniki na otvoritveni slovesnosti 18. maja v Medvodah



Ekipa GG Kranj, ki je osvojila 1. mesto v malem nogometu