

Poštnina plačana v gotovini.

KMETOVALEC

GLASILO
KMETIJSKE DRUŽBE

V
LJUBLJANI

R. Z. Z. O. Z.



Celoletna naročnina znaša **Din 25**— (za inozemstvo **Din 35**—).
List izhaja v zimskem času dvakrat, čez poletje enkrat mesečno.
Uredništvo in upravnništvo v Ljubljani, Novi trg št. 3.

Cene oglasom za enkratno objavo:

$\frac{1}{2}$ strani **Din 800**— in **Din 40**— oglasne takse $\frac{1}{8}$ strani **Din 200**— in **Din 5**— oglasne takse
 $\frac{1}{4}$ strani **Din 400**— in **Din 20**— oglasne takse $\frac{1}{16}$ strani **Din 100**— in **Din 2**— oglasne takse
Mali oglasi beseda po 50 par in **Din 2**— oglasne takse
Priloge listu se računajo za vsakih 1000 prilog po 100 Din.

Vsebina: Ovire, ki bi ne smele biti. — Nekaj primerov. — Kmetijsko-gospodarske drobtine. — Uspehi z napravo umetnih travnikov v Savinjski dolini. — Razno. — Prvo pretakanje. — Razglas o članarini Vinarskega društva. — Odkrita beseda preudarnim vinogradnikom in vinarskim društvom. — Stari trsi v Mariboru. — Vinska letina in stališče našega kmeta na Dolenjskem. — Važno za trsničarje in drevesničarje. — Razno. — Ali smem doma klati in prodajati meso? — Jaločnost goveje živine. — Razno. — Otisk brezzobnega čeljusta. — Januar (prosinec). — Soljenje, prekajanje in hranjenje mesa. — Vprašanja in odgovori. — Družbene zadeve in razno. — Kujževnost. — Priloga: Vnovčevalec.

Blaznikova „Velika Pratika“ za leto 1936

je izšla in se dobiva pri založniku, tiskarni J. BLASNIKA NASL. LJUBLJANA, BREG 10 IN V VSEH VEČJIH TRGOVINAH. Ta naš najstarejši slovenski ljudski koledar je res praktičen in zanimiv. Zato ga hoče imeti leto za letom vsaka slovenska družina. Letos mu je dodana še večbarvna reprodukcija tepe silke „Poklon Modrih“.

95

Brinje, fige in rozine

oddaja po najnižji ceni **IVAN JELACIN**, Ljubljana, Emonška c. 8.

87

En par pegatk (biserk)

črno bele ali sive, samca in samico, bi kupil: **Josip Rozman**, Nemški Rovt 3, pošta Bohinjska Bistrica.

7

Strokovnjak za sladka vina (Nemeč).

Obratovodja največje nemške izdelovalnice sladkega vina iz brezalkoholnih sokov od jagod, sadja in grozdja, išče premožne osebe za ustanovitev zadruga za vnovčenje in predelavo sadja brez kipevja v Jugoslaviji. Obširne ponudbe prosilši na naslov: **Alfons Knauth**, techn. Betriebsleiter in Wollratshausen bei München (Bayern).

6

Cepljene trte

nudi „**PRVA TRSNICARSKA ZADRUGA V SLOVENIJI**, pošta JURŠINCI PRI PTUJU“ iz vrst trsnega izbora. Pišite po cenik! Tudi sadna drevesa po konkurenčni ceni.

103

Vabilo

na 40. občni zbor Posojilnice in hranilnice v Moravčah, registrovane zadruga z neomejeno zavezo, ki se vrši dne 26. januarja 1936, ob treh popoldne v dvorani „Zadružnega doma“, Moravče 2. Dnevni red: 1. Poročilo načelstva. 2. Poročilo nadzorstva. 3. Račun 1935. 4. Slučajnost. — Načelstvo.

5

Oskrbnik (šafar)

mlađši, neoženjen, dobi službo na veleposestvu. Ponudbe nal se pošljejo na naslov: **Ed. Suppanz**, Pristava.

4

Vinske trte, sadno drevje

in sadne divjake ima vedno po ugodnih cenah na prodaj: Trsnica in drevesnica **Janez Čeh**, Trnovska vas, p. Sv. Bolfenk v Slov. goricah pri Ptuj.

2

Vsakovrstno prejo

sprejema v tkanje tkalnica „Krosna“ v Ljubljani, Zriniskega cesta 6. — Sej lan in predi, da se s tkanino lastnega pridelka obloče!

1

Zahtevajte cenik

od sadnih drevesc in vinskega trsja, kateroga pošljem na željo takoj zastoj! **DREVESNICE IVAN GRADIŠNIK**, SMARJETA, p. CELJE.

96

Sadno drevje in cepljene trte!

Jablana, hruške, črešnje, breskve, marelice, vrtnice. Trsje: Žametova črnina, Modra frankinja, Modra Portugalka, Rdeča Kraljevina, Bela in rdeča Zlahtnina, Zeleni in Muškati Silvanec, Laški Rizling, Biser iz Csabe, Muškati Hamburg, Muškata Zlahtnina, Smederevka, Bouvierjeva Ranina, ima na prodaj **Drevesnica Ferle**, Svibno, p. Radeče pri Zidanem mostu. Pišite po naš cenik.

111

Semenski krompir

od zanesljivih vrst **Böhms Erfolg** in **Jubel** (100 stotov), ki dobro uspeva ima na prodaj: **Fani Kukec**, Zalec.

3

Oskrbnik,

energičen in vesten išče nameščenja in kupi posestva v Savinjski dolini. Naslov pri upravi Kmetovalca pod št. 108. 105

Zoper slabokrvnost, slabo prebavo in oslabelost

vsake vrste, učinkuje najboljšo povsod priznana **Hočevarjeva aromatična železnata tinktura**. Ne kvari zob, je prijetnega okusa ter za odrasle in otroke. Razpošilja se od 3 steklenic dalje. Čuvajte se ponaredb in naročajte naravnost iz lekarne **Mr. Stanko Hočevar**, Vrhnika. Polliterska steklenica 20 Din.

104

KMETOVALEC

Št. 1.

V Ljubljani, 15. januarja 1936.

Leto 53.

Ovire, ki bi ne smele biti.

France Magajna.

Pred sedem tisoč, tristo in enajstimi leti je rod Topoglavcev, ki je bival v postojnski jami, obiral poslednje kosti jamskega medveda. Bil je potres tiste dni in velik kapnik se je odčesnil od stropa in zlomil mrcini hrbtnico. Za rod Topoglavcev je bil to vesel dogodek, ki se je pa končaval, kajti mesa ni bilo več.

Poglavar rodu, oče Trda betica, si je tedaj nategnil srobot okoli pasu, otrl si mastna usta s šopom trave in dejal: „Vse smo pojedli, hvala duhovom; jutri se zopet začenja glad.“

Pa se oglasi tedaj starejši sin Bistrovdec, ki se je pravkar povrnil s poučnega potovanja po kraških gozdovih.

„Oče,“ je dejal, „oni dan sem posetil Brlogarje v škocijanski jami in pokazali so mi mnogo zanimivih stvari. Plesti zna-jo iz trave zanke, ki jih nastavljajo mali divjačini. Kadar vjamejo mladiča živega, ga redijo doma, da imajo meso v dnevih gladu. Potem razgrebejo zemljo v dolinicah in sejejo vanjo debelo seme neke trave. Kadar ta dozori, seme omanejo in je oprazeno zelo okusno; suho bilje porabijo za ležišča. Pravim, bilo bi dobro, ko bi tudi mi tako delali.“

Trdi betici so se namršile košate obrvi; centimeter visoko čelo se mu je jezno gubančilo in ljuto so se mu bliskale oči.

„Kakor je delal moj oče,“ je kriknil hripavo, „tako bom delal jaz in tako boš delal ti! Tako bo kakor ukažem, tudi če vsi pokrepamo in basta!“

Ne vem, če je Trda betica res poznal besedo „basta“, ne vem tudi, če so škocijanski jami že tedaj pravili „škocijanska“, vem pa, da je strah in srd pred novotarijami še vedno živ med nami in da nam neštetokrat škoduje; tam pa, kjer bi bil zares umesten, je pa videti brez vsake moči.

Kmetiski fant absolvira kmetijsko šolo in jo primaha na dom. Polno prelepih načrtov plete v svojih mladostnih možganih. Najrajše bi si takoj zavihal rokave

in začel preurejevati domačijo in hleve, polje in sadovnjak. Zvečer pri ognjišču pripoveduje domačim in sosedovim o čudovitih strojih, ki jih je uporabljal na kmetijski šoli in o novih načinih kmetovanja. Pripoveduje jim o čistokrvnih živalih v hlevu in svinjaku, ki za enak strošek v negi in krmi dajo mnogo več nego zani-karni bastardi. Pripoveduje jim, kako je treba ravnati z mlekom, da je čisto in brezhibno in kako se napravi najfinejše čajno maslo, da bo najmanj za tretjino dražje nego domače štruice.

Ta mladostna navdušenost za vse moderno, ta pretirana navdušenost smemo reči, ni napaka, marveč dragocena lastnost. Razumen gospodar jo bo pri svojem sinu rahlo in previdno naravnal, da bo prinašala korist in da bo sčasoma dvignila ugled hiše in postala dobrina vsej bližnji okolici. Pa kaj se navadno dogodi? Tole:

Namesto umevanja, doseže mladenič zasmeh: „Vse to velja za šolo, ki jo država podpira, ki ji delajo gojenci brezplačno. Tak plug ni za našo zemljo; tiste živali, ki jih goji šola, so figo vredne in lepše le zato, ker jih krmijo kakor barona; naše vino je boljše in bolj zdravo, ker ga ne pretakamo, ko oni in ga ne žveplamo. Res je, da diši malce po sodu, pa po nečem mora vendar dišati. Kaj bi čelestal take budalosti. Tisto, kar ti praviš, je za šolo, ki je bogata in ne za nas siromašne kmete.“ Dečko se nekaj časa protivi, ko pa pomagajo očetu vsi navzoči sosedje in ko pogoltno nekaj pikrih zbadljivk, se zapre vase in grenko zaključi: „Delajte kakor hočete; požvižgam se na vse!“ In se čudi očka pozneje, ko vidi, da mu sin brezbrizno in brez zanimanja opravlja odkazana mu dela. Sam pri sebi momlja: „Izpridili so mi sina; zlomek vzemi vse šole!“

In ko bi oče poslušal sina z zanimanjem in mu rekel: „Dobro, Tone; poskusila bova. Če bo nov način kmetovanja boljši, bo za vse dobro; če ne, se bova pa na staro vrnila.“ In če bi res preizkusila nov način, bi se li zato svet podrl?

Umejte me dobro. Ne zagovarjam zdaj pretiranih zahtev mladega človeka. Le prerad sili za nakup dragih strojev, ki bi se nikoli ne izplačali. Tu mora treznost starejših možganov premisliti, bo ali ne bo dobro. Hladen račun bo tu pokazal umestnost ali neumestnost nakupa. Ne potrebuje posnemalnika tisti, ki lahko sveže mleko dobro proda; ne potrebuje ga tisti, ki ima morda eno ali dve molzni kravci v hlevu, ker bi mu niti izdaleka ne prinašal obresti od vložnega denarja, da niti ne štejem kritja za obrabo in priličnega dobička. Kadar pa hoče fant nekoliko drugače gojiti živino, nekoliko drugače obdelovati polje in negovati sadovnjak, je vendar popolnoma prav, da mu to dovolimo in mu damo celo vzpodbude.

Kako težko in mučno je kreniti z razhojene steze v goščo. Malo let je, ko je v prvič od vesoljnega pötöpa sem drsala moderna sejalka po našem polju. Koliko je bilo smeha tedaj. Jaz, nesrečnik, ki sem jo privlekel v vas, nisem vedel, kam bi se ozrl od zadrege. No, sejalka je molče opravila svojo dolžnost in opravila jo je dobro. Zdaj so v naši vasi dve, ki ob času setve nimata, dejal bi, urice pokoja; obetajo se nove. Tudi nekdanji zasmehljivci jih uporabljajo. Danes ni več smeha; žanjejo odobravanje pri nabolj zakrknjenih starokopitnežih.

Ljudje — v vsaki vasi so taki — poskušajo z novimi sortami sadja in trt, poskušajo nova umetna gnojila; poskušajo z novimi semeni; poskušajo vpeljati pekingški kapus in sojo; poskušajo z novimi pasmami v hlevu, svinjaku in kurniku; poskušajo z marsičem drugim. Sami delajo, sami imajo stroške in sami tvegajo. Oni pa, ki drže roke križem, ki se vrte vedno na enemistem mestu kakor veturni možic, so pripravljeni zasmehovati prve. To je zloba, glejte; to je neopravičljiva hudobija.

Ko so nekateri pri nas prvi začeli zasajati pusto gmajno z jelšjem, macesni in smrečicami, so se godrnjači togotili, češ, Bog že vé, kaj je za naše kraje primerno in bi vse to že rastlo, če bi tako želela božja Previdnost. Danes je naša gmajna vredna stotisočkrat več. Bog je pokazal, da je na strani marljivih.

Ko so vinsko trto skoraj istočasno prijele filoksera, peronospora in plesen, so razumniki poslušali svete strokovnjakov (n. pr. g. Fr. Gombača; od mene mu hva-

la in čast zato), sadili so cepljenke, škropili z modro galico in prašili z žveplom, zakrknjeni godrnjači so jih pa gledali kakor praktične bogokletneže. Škodili so sosedom, kolikor so mogli, ko so jih odvrčali od tega dela, pozneje so utihnili in se naposled polotili dela še sami — ponižani in razočarani.

Ko je Mihač z Buj začel z apnenim beležem mazati debela svojih jablan, so se mu posmehovali, češ, da jih bo tako lažje našel v temi. Toda apneni belež, naj bo le skromno sredstvo, je vendarle čuval debela pred ožigi in zmrzlino in mu ohranil drevje zdravo. Danes mažemo debela z boljšimi in dražjimi sredstvi, pa se nihče več ne norčuje.

Tako gre stopnja za stopnjo. Kar je dobro vedno zmaga, toda zmagalo bi veliko prej, če bi ne bilo takih ovir od strani glupih ali pa zloželjnih godrnjačev in zasmehljivcev. Naj bo za naprej v nas toliko dobrega, da pustimo vsaj v miru naše sosede, ki s trudom in tveganjem preizkušajo vrednost novih dobrin in novih načinov v kmetijstvu. Ob zavesti, da bo izguba samo njihova, če se jim poizkusi izjalovijo in da bo korist nas vseh, če se jim posrečijo, je naša dolžnost — če smo ljudje s pravo srčno kulturo — da smo jim v obeh primerih hvaležni.

Nekaj primerov.

Fr. Kafol.

Ako premotrivamo cene kmetijskih pridelkov tik pred vojno z današnjimi, tedaj najdemo zelo zanimive stvari. Hočemo samo na kratko omeniti nekaj primerov, da se vidi razlika, v kakšnih razmerah je kmet živel nekdanj s svojo družino in kako mora danes garati za golo življeje sebe in svojcev.

Pričnemo s prasičem. V l. 1914. je kmet prodal prasiča po 48—52 krajcarjev za kg. Dobil je za 150 kg težkega prasiča 75 goldinarjev. S to vsoto je lahko oskrbel svojo družino, in sicer: eno boljše obleko zase 3.70 gold., eno obleko za ženo 2 gold., za 5 otrok obleke po 1.20 gold. je 6 gold., 7 parov čevljev 9 gl., za klobuke 7 gl. Za praznike je torej izdal, da je oblekel sebe in družino 27.70 gl. Torej niti polovico izkupička za 150 kg težkega prasiča. Primer sedanji: Za 150 težkega prasiča po 6 Din za kg dobi 900 Din. Za po-

trebščine družine pa izda gospodar: ena boljša obleka za gospodarja 450 Din, ena obleka ženi 300 Din, obleke 5 otrokom (à 150 Din) 750 Din, 7 parov čevljev najmanj 700 Din in za klobuke 350 Din. Izdal je samo za potrebščine družine 2550 dinarjev. Zmanjkalo mu je torej 1650 Din, ki jih mora kriti od druge.

Drugi primer pri volih: Svoj čas je dobil za 1200 kg težke voli (35—40 krajcarjev za kg) 300—350 gold.; danes dobi za take voli 3200—3600 Din. Prodal je 400 kg težko kravo in dobil 100 gl. zanj; danes dobi za tako kravo od 400—600 Din. Nekaj sličnega je tudi pri teletih.

Vzemimo žito. Za 1 mernik pšenice je dobil 3 gl. Za ta izkupiček si je lahko kupil eno srednje dobro obleko. Sedaj kupi za 38 Din komaj eno slabo srajco. Vinogradnik je dobil za vino 12—18 krajcarjev za liter, sedaj 2—3.50 Din. Za 100 l vina je lahko oblekel sebe in ženo; sedaj pa ne zadostuje ta vsota niti za ženo. Sladkor je bil po 40 krajcarjev kg, sedaj stane 16 dinarjev, sol 12 kr. kg, sedaj 3 Din, vžigalice so stale 1 kr. škatlica, sedaj 1 Din, petrolej je stal 18 kr. liter, danes stane 7.50, 1 kg kave 40—60 kr., danes 60—100 dinarjev. Manufaktura se je podražila v primeru s predvojnimi cenami za 400%, obutev pa za 200%. Kako je pa z drugimi potrebščinami, ki jih kmet nujno potrebuje, naj si pa vsakdo sam izračuna.

V tem tiči najžalostnejše poglavje kmetskega vprašanja. Bogastvo gre v roke raznih prekučevalcev, karteliranih tvorničarjev, ki so zaščiteni z visokim carinskim zidom, katerih kapital je večinoma v tujih rokah. Tu sem naj posežejo odgovorni činitelji, ako jim leži dobrobit naroda pri srcu.

Poljedelstvo in travništvo.

Kmetijsko - gospodarske drobtine.

Fr. Goričan.

Na množino in kakovost naših poljskih pridelkov vplivajo vremenske prilike več kakor vse drugo.

Pšenica 1934: Vsejano na 1.25 ha, semena 269 kg, dalo 3309 snopov à 56 dkg = 1871 kg na 1 ha 15 q ali 7 kratno seme.

Pšenica 1935: Vsejano na 0.8 ha, semena 113 kg, dalo 2981 snopov à 60 dkg = 1773 na 1 ha 22 q ali 15.6 kratno seme.

Enaka zemlja, delo in gnojenje pa tolikšna razlika. Snopi so precej veliki, ker mlatimo na električni stroj. Žetev od 12. do 15. julija. Mlatili 29. julija. Deževalo je ves dan. Nikdar več ne bom mlatil v deževnem vremenu. Čeravno je bilo snopje v kozolcu popolnoma suho, se je zrnje le navleklo vlage toliko, da smo morali vsega sedaj iz shrambe znositi na peč in posušiti. Enkrat se mi je že to zgodilo pred leti. Tedaj sem bil sam kriv, ker smo prehitro mlatili. Nisem se spomnil, da bi vtaknil v pšenico 3—4 dolge treske. To bajje pomaga, da se zrnje na kupu prezračuje in ne dobi slabega duha.

Pšenico za seme očistimo na mlinu z močnim vetrom in potem na trijerju. Slabo zrnje — ki ga je veliko vmes — je bolje dati v mlin ali perutnini, kakor za seme na njivo. Na vseh kmet. šolah bi morali imeti najboljši žitočistilnik, kar jih je sploh. Prvič zato, da si kmetovalci od bližu in daleč lahko žito očistijo, drugič zato, da se ga obiskovalcem zavoda pokaže, razkaže in priporoča.

Vsak boljši mlin ima tudi trijer na vodno moč, kjer lahko žito očisti. Zanimivo bi bilo znati, koliko kmetov čisti žito in koliko ne. Žito se naj očisti takoj po mlačvi. Če odlagamo, pride pri setvi pogosto taka sila, da vsejemo, kakršno je.

Prizadevanje oblasti za razširjenje čiščenja semen je pomankljivo. Cilj: vsako semensko žito mora biti očiščeno brez izjeme. Je to dosegljivo? Je. Kako? Samo z dobro, lepo in poučno besedo ter z birokratizmom ne.

Uredništvo naj zastavi dvoje vprašanj: 1. Ali je čiščenje vseh semen tako važno, potrebno in hasnovito, da se splošno razširi in ustali? 2. Kako se naj to praktično izvede? — S tem pride malo izpremembe v časopisno puščobo. Pred leti sem še bil naročen na 28 časopisov: iz Amerike, Anglije, Francije, Nemčije, Avstrije in Italije na strokovne, doma na večino strokovnih in nekaj političnih. Sedaj sem prišel na sedem, in drugo leto, kakor kaže, zlezem na tri. Nekaj vsled pomanjkanja sredstev, nekaj, ker mi vsebina več ne ustreza.

Seme vedno namočim, čeprav ni snetjavo. Za 100 kg semena vzamem 10 l vode in raztopim 10 dkg galice. Žito vsujem v eno staro kopalno kad, polijem in dobro

premešam. Ostane še precej tekočine. Nato sejem z rešetom živo apno, potem tudi pepel, in če imam, razklejeno kostno moko, tako dolgo, da je seme suho. Vse skupaj traja 20 minut in potem kar sejat. Mislim, da bi se tako seme dalo tudi sejati s sejalnico. Kdo bo namočeno seme na plah-tah razgrinjal in na soncu sušil, kakor pi-sejo. Kaj pa če je oblačno?

L. 1934. mi je ostalo tako pripravljene-ga semena 26 kg ječmena in 18 kg pšeni-ce. Lani sem ta ostanek vsejal in je lepo vzkliho. Pšenico sem vsejal 21. septembra. Obrasla se je močno. Ne vem, kaj bi bilo, če bi sneg dolgo ležal. Če se napravi trda skorja na snegu, tedaj ga pobranam s tež-ko Sackovo brano. Zgodilo se mi je že: da sem sejal zelo rano, moj sosed zelo pozno. On je imel lepšo kakor jaz. Meni jo je veliko zgnilo in zažušilo. Zelo redka je bila. L. 1933. sem slučajno še sejat 24. no-vembra en mali kos 52 kg pšenice. Pre-gledoval in brskal sem po zemlji, pa nisem našel ne zelenja in ne semena.

Mislil sem, da je seme izgubljeno. Pa ni bilo. Je zrastle sicer redko, ampak tako lepo klasje, da sem vzel za seme s tega kosa. Vse slabo zrne morda propade in ostane samo najboljši in najbolj odporno. Sicer pa pravi pregovor, da oče ne sme sinu povedat, da se včasih obnese tudi pozna setev.

Ker je taka stiska za denar, gnojim se-daj žitarice z novo rudninsko žlindro ali z razklejeno kostno moko samo po razgo-nih in ob robih okoli in okoli. Tam je žito vedno precej slabše kakor po sredini.

Naša občinska mlatilnica na električni pogon mlati, recimo pri 100 posestnikih. Od takega obratovodja se dobijo popolno-ma zanesljivi podatki. Vprašal sem, če je kaj precej snetjavosti. Navedli so mi po-sestnike, kateri imajo zelo ali manj snet-ja vo pšenico.

Mlačev stane 18 Din za 100 kg. Tu bi se dobili točni podatki za statistiko. Stati-stika bi bila velike važnosti, če bi odgo-varjala resnici. Taka, kakršna je sedaj, ni vredna skoro nič. Kolikor je določenega denarja za statistiko, ga porabijo birokrati v centrali. Tisti, ki naj statistiko dejansko in v praksi izvršijo — in to so občine — dobijo samo strog nalog — brez plačila za delo. Kakršno plačilo — toliko je tudi delo vredno — torej v tem primeru nič.

Vsakih 5 ali 10 let bi se morala izvršiti statistika točno in natančno. Druga vmes-

na leta jo lahko izvrši vsaj približno res-nično kmet. referent. Ker on dobro ve, ali je letina prav dobra, srednja ali slaba. Za to delo pa je potrebna dobra, resnična in zanesljiva podlaga, ki je pa danes še ni.

Po občinah bi naj napravili kmet. stati-stiko absolventi kmet. šol. proti primer-ni nagradi. Podlago za to bi naj dobili na šoli. Ampak za to vendar ni sredstev. Kdor izdaja za nepotrebno in odvišno, mu manj-ka za potrebno. V tem primeru smo si kmetje in naši državni gospodarstveniki v duševnem sorodstvu. Mi tudi nimamo denarja za našo duševno izobrazbo, za naše strokovne časopise, za kmetijske in sadjarske podružnice (ali je 1% kmetov udruženih) in za vse druge nam koristne in potrebne prireditve ter ustanove. Am-pak za cigarete, vino, veselice, različne slavnosti, običaje, ceremonije, tudi za od-višne in nepotrebne pravde, ga je pa še vedno dovolj. In tako tonemo malo po malem v duševnem, gospodarskem in cestnem blatu. Mislim na občinske ceste, s katerimi imam zelo veliko izkušnje in prakse. Naš dober pošten kmet se rajše petkrat zvrne in desetkrat obtiči in trajno trpi, kakor da bi enkrat sam **prostovoljno** zapeljal kamenja in tisto jamo na cesti za-sipal, kjer je obtičal že večkrat.

Radi bi dosegli znižanje krivičnih dav-kov, zvišanje cen naših pridelkov, znižan-je cen izdelkov in blaga, kar sami po-trebujemo. Eno je gotova resnica: dokler ne bo v nas tista železna volja, da dose-žemo najprej to, kar je odvisno samo od nas samih, nikjer ne bomo dosegli ničesar tistega, kar je odvisno od drugih.

Polovico njiv imam bolj vlažno-mokre. Po setvi razgone kolikor mogoče poglo-bim. Če imam dovolj vprege, vzamem rigolni plug, če ne pa navadni plug ali osipalnik z enim kolesom in grem dvakrat po enem mestu. Vun vržemo zemljo, še malo posejem, potrosim z umetnim gnoj-lom in potem pritiskem z valjarjem. Če grem z brano, se razgon, to je zame od-vodni jarek, zopet zasiplje. Z osipalnikom se imenitno očistijo tudi vodni jarki na travnikih. Vzamem 1½ do 2 m širok les in ga obesim z 1 m dolgo verigo na osipal-nik. Na vsakem koncu lesa vprežem konja. Eden drži osipalnik, drugi ga tišči v jarek in tretji je pri vpregi.

Tri njive so suhe, precej dobre, pa po-vsod je blizu mali vodni jarek. V močnem deževju mi je voda iz teh malenkostnih

jarkov poplavlila vso njivo. Napravil sem v teku let dobre nasipe in jarke očistil. Po vsakem deževju sem pregledal, kje je voda prestopila in tam sem nasip dvigal tako dolgo, da je držalo več let. Lani, po deževju, sem šel gledat na njivo Žabjek. Naši predniki so dobro krstili. Nad to njivo je bila precejšnja mlaka, v kateri je bilo vse živo žab, ki so prirejale mogočne koncerte. Jaz sem to mlako zasipal in da sedaj 4 košnje letno.

Njiva je bila čisto pod vodo. Voda v jarku je že bila vpadla. Pregledoval sem in nisem našel, kje je voda vdrla črez. Pri naslednjem deževju, ko je že voda narastla, sem šel gledat v najhujšem dežju in sem našel. Na zadnjih krajih je voda vrela v debelih curkih iz zemlje, 3—5 m daleč od jarka. Krtove rove je voda razširila in mi je po teh poplavlila vso njivo. Izhod rova je bil v jarku čisto pri vrhu, plitvo pod površino. Odprl sem te rove in jih zabil z ilovico.

Naše polje moramo obhoditi ne samo v lepem vremenu, ampak od časa do časa tudi v najhujšem nalivu. Tedaj vidimo točno in natančno, kje je treba popravila, pomoči in izboljšanja. Istotako moramo tudi obiskati in poznati soseda ne samo kadar ima koline, godovanje ali kaj podobnega, ampak še bolj, kadar je v stiski in zadregi, in je naše pomoči ali vsaj tolažbe najbolj potreben.

Uspehi z napravo umetnih travnikov v Savinjski dolini.

Fr. Wernig.

Eden izmed manjših hmeljarjev-kmetovalcev mi je poslal naslednje poročilo, ki je v strokovnem pogledu tu in tam mogoče še pomanjkljivo, ki pa je vseeno vzpodbudno:

„Na Vaš poziv, da poročam izčrpano o uspehu ali neuspehu z napravo umetnega travnika, Vam sporočam sledeče:

Ker je bila travna ruša zelo slaba, je rasel večinoma le redek plevel in ker tudi domači gnoj ni imel nikakega uspeha, sem se po vestnem premišljevanju odločil preorati zemljišče in ga pripraviti za umetni travnik.

Prvič sem zemljišče, stari travnik, preoral v jeseni l. 1932. Gnojil nisem nič, vsejal sem pa ozimno pšenico, ki je dobro rastla, imela debelo steblovje in je srednje dobro obrodila. Po pšenici sem zemljišče zelo na debelo pognojil z domačim gnojem in spomladi l. 1934. posadil koruzo, ki je

dala dober pridelek poleg vmesnega fižola in buč. 23. XI. 1934. pa sem to zemljišče zopet preoral in pustil čez zimo „v brazdah“ za umetni travnik. 12. aprila 1935. sem nekoliko z brano raztrgal brazde; na to sem potrosil 30 kg nitrofoskala, katerega sem temeljito z brano zavlekel in pomešal z zemljo. Po navodilu tvornice v Rušah sem pustil zemljo par dni brez setve.

16. aprila sem vsejal oves, na to zavlekel z brano, 17. aprila pa sem vsejal 8 kg travne mešanice, katero sem s trnjevo brano zavlekel.

Prvikrat sem oves kosil v začetku junija; drugič si pa vsled suše nisem upal kositi, ker sem se bal za mlado travo. Ta oves je bolj pozno zorel ter sem ga sredi avgusta požel.

2. septembra sem novo umetno travišče drugič kosil ter sem dobil čez 500 kg suhe otave, kar da, če se računa 100 kg po 50 Din, 250 Din za vso otavo brez ovsa, katerega je bilo čez 4 škafe.

Ker je bil travnik preveč bujen, trava visoka od 5 do 10 prstov, je bilo treba umetno travišče sredi oktobra zopet kositi, toda bolj visoko za svežo krmo.

Umetni travnik leži na bivši ložniški gmajni, katastralne občine Medlog 64, parcela št. 447/11, in meri okoli 20 arov.

Že prvo leto so se povrnili stroški semena, dočim upam, da bo drugo leto trava obilno rastla. Umetni travnik, oz. obnovo travnika priporočam vsem, ki imajo slabo travno rušo.“

Razno.

Na Francoskem izdelujejo sladkorne tvornice, ki imajo toliko sladkorja, da ne morejo vsega vnovčiti, denaturirani sladkor za živinsko krmo. Sladkor mešajo z oljnatimi tropinami in s soljo. Navadno mešajo 100 kg sladkorja z 20 kg sojine moke, 1 kg klajnega apna in 2 kg živinske soli. V vrečah se drži ta sladka krma 1 leto. Poklada se vsem živalim v majhnih obrokih (200 g—2 kg). 1 kg stane v našem denarju okoli 5 Din. V Nemčiji močno uporabljajo denaturirani sladkor za kisanje krme v silosih. Znano je, da se krma, ki vsebuje obilo beljakovin, more dobro skisati le ob dodatku snovi, ki vsebujejo obilo ogljikovih vodikov, kakor so n. pr. sladkor, škrob itd. Z dodatkom sladkorja ali melase in nekih kislin, se odlično ukisa detelja, grašica, sladke lupine itd. — Ali ne bi mogli tudi pri nas ukreniti kaj podobnega?

Badan. V Rusiji delajo že od l. 1927. poskuse z novo rastlino, ki se imenuje badan, znanstveno pa *bergenia crassifolia*. Badan raste divje po sibirskih tajgah. Razmnožujejo ga s sadikami. Vsebuje zelo obilo čreslovin, tanin za usnje, barvo za tekstilije, hidronon in pirogalol za fotografsko

industrijo, galno kislino in galociamide za barvanje volne. Spočetka so nabirali divjo, sedaj jo pa že sadijo. Na ha daje dvoletni nasad 10.000 kg listja, t. j. 3000 kg suhega listja ali 600 kg tanidov. Za sajenje uporabijo 600 kg sadežev na ha. Sadi se 1—2 cm globoko. Zahteva svežo, lažjo peščeno ilovico z mnogo humusa, naplavinske in lahke črne zemlje. Čehi in Nemci že posnemajo Ruse in poskušajo, kako se bo pri njih badan obnesel. Če se jim to posreči, tedaj ne bo industrija več potrebovala toliko hrastove skorje in hrasti se bodo mirneje lahko razraščali v visoke gozdove. — Ali ne bi tudi mi lahko poskusili?

Vinarstvo in kletarstvo.

Prvo pretakanje.

Josip Zabavnik.

V mnogih naših vinorodnih krajih še danes kmet misli, da je za vino bolje, če ga ne pretoči. V zmoti je, kdor tako misli. Droži so opravile svoj posel, čim je sladkor v moštu popolnoma pokipel in je nastal iz njega alkohol, ki daje vinu moč in je eden izmed najvažnejših delov vina. To stanje spoznamo na tem, da se vino čisti. V splošnem lahko rečemo, da moramo mlado vino prvič pretočiti, čim je postalo čisto. Je pa še drugo vprašanje, na katerega si moramo dati odgovor, kdaj bomo prvič pretakali vino. To je množina kisline v vinu. Glede kisline velja pravilo. Čim kislejša je vino, tem kesneje ga bomo prvič pretočili. To pa zaradi tega, ker se v vinu nahaja gotova vrsta bakterij, ki izpreminjajo v vinu nahajajočo se jabolčno kislino v milejšo mlečno kislino in ogljikov dvokis, ki iz vina odhaja kakor pri vrenju mošta. Tem bakterijam, ki zmanjšujejo kislino v vinu, pa deloma služijo tudi droži za hrano. Da tem bakterijam delo olajšamo in jih spravimo v čim bolj neposredni stik s kislino, vino tedensko ali pa vsaj štirinajstdnevno temeljito mešamo s snažno palico. Kake tri tedne pred pretakanjem s takim mešanjem prenehamo, da vino ima mir in se čim bolj učisti. Zato torej bolj kislina vina pretakamo prvič pozneje, morda šele februarja ali marca, manj kislina, t. j. milejša vina pa mnogo prej, čim so postala čista.

Ob času prvega pretakanja se moramo prepričati je-li vino v barvi stanovitno in nam morda ne rjavi. Takih vin je letos malo, ker je bilo grozdje ob lanski trgatvi

izredno lepo razvito in zdravo. Porjavlost vina se pojavlja le tam, kjer so brali v dežju nagnito grozdje.

Vino je v težjih primerih rjavo že v sodu, v lažjih pa šele tedaj, ko pride z zrakom v dotiko. Ko smo na splošno znani način s postavitvijo kupice vina na sod, opazovavši ga par dni, ugotovili, da nam vino rjavi, mu dodamo kaka 2 do 3 tedne pred pretakanjem 5—10 g kalijevega metabisulfitna na 1 hl, ki ga zdrobljenega raztopimo v škafu vina, ga vlijemo nazaj v sod in vino temeljito mešamo s čisto palico.

Pri pretakanju ne štedimo z vodo za čiščenje orodja in posode, katere se pri tem delu poslužujemo, kajti tudi tu je čistoča glavno, ako hočemo vino ohraniti povsem zdravo. Pretakamo ob lepem vremenu.

Razglas.

a) Članarina Vinarskega društva za l. 1936.

Vinarske podružnice vabimo, da poberejo članarino za l. 1936., ki znaša 10 Din do 3 oralov vinograda, za vsak nadaljnji oral pa za 5 Din več, tako da plača posestnik 5 oralov vinograda 20 Din.

Naročnina za skupno glasilo „Kmetovalec“ znaša 25 Din letno. Kdor od članov Vinarskega društva hoče dobivati „Kmetovalca“, plača torej poleg članarine za Vinarsko društvo še naročnino za „Kmetovalca“, to je 35 Din in po 5 Din za vsak oral vinograda nad 3 orale.

Članarino in naročnino naj vinarske podružnice čimprej določijo Vinarskemu društvu za Dravsko banovino v Mariboru.

Neposredni člani Vinarskega društva, to so člani iz krajev, kjer ni vinarskih podružnic, nakažejo članarino in naročnino naravnost Vinarskemu društvu v Mariboru (poštno čekovni račun št. 10.786.).

b) Članarina trsničarskega odseka za l. 1936.

Člani trsničarskega odseka plačajo poleg članarine za Vinarsko društvo še posebej odsekovo članarino, in sicer: trsničar, ki cepi 10.000 ključev ameriške trte, plača 10 Din odsekove članarine, za vsakih nadaljnjih 10.000 pa po 5 Din, tako da plača trsničar, ki cepi 50.000 ključev, vsega 30 Din odsekove članarine.

Odsekovo imovino upravlja trsničarski odsek sam; članarino za odsek je vpslati na naslov odsekovega tajnika in blagajnika; Franc Brumen, trsničar v Kranju pri Ljutomeru.

Vinarsko društvo za Dravsko banovino v Mariboru.

Odkrita beseda preudarnim vinogradnikom in vinarskim društvom.

Fr. Gombač.

Težka življenska izkustva mora prenašati v zadnjih letih celotno naše kmetijstvo, leto za letom sledijo udarci, ki ne prizanašajo več niti svoječasno tako zavidajočemu vinogradništvu. Še nedavno blagostanje v izrazito vinorodnih krajih gineva od leta do leta tako, da se mora vinogradnik z vsemi mogočimi sredstvi in silami boriti, da životari s pičlim dohodkom svojega vinograda.

Naštevati tu vzroke takega naenkratnega propada, bi bilo odveč, ker se te nevshečne razmere vsem slojem še predobro znane, pač pa hočemo podati le nekatera navodila, ki bi utegnila, če že ne popolnoma ozdraviti, pa vsaj kolikortoliko ublažiti sedanje stanje v prihodnjih letih, dokler ne nastopijo v resnici boljši časi, ki jih pa menda ne bo tako hitro.

V dosego zaželjenega moramo upoštevati najprej način in smoter pridelovanja, potem pa način trgovanja ali prodaje vina.

Kar se prodaje mošta ali vina tiče, moramo ponovno poudariti, da z ozirom na sedanje težko in drago obdelovanje vinogradov, mora mali in srednji vinogradnik iste skrčiti na tako množino, da zmore sam s svojo družino vsa neobhodno potrebna dela. V splošnem pa da določi za vinograde najugodnejše lege ter da jih zasadi le z izbranimi ali selekcioniranimi sortami, ki dajo mnogo in dobrega blaga in ki v dotičnem kraju najbolje uspevajo. Podlago za to nam nudi že določeni trtni izbor za vsak okoliš posebej. (Ta trtni izbor ima v zalogi kr. banska uprava v Ljubljani.)

Pridelava vina mora postati povsod prvovrstna, lokalnim razmeram in zahtevam prilagodena in brezhibna, t. j. brez vsakršne napake (plesnoba, cik, duh po slabi posodi itd.).

Kar se pa trgovanja ali prodaje vina tiče, je stvar še bolj kočljiva. Blago namreč ne gre več tako lahko v denar in tudi ne več po tako ugodnih cenah kakor prej. Vzrok tem sedanjim nedostatom ni iskati morda v namišljenem, preobilnem letnem pridelku, ker letni vinski pridelok povprečno 3.500.000 hl v vsej Jugoslaviji, razdeljen na 14.000.000 prebivalcev, nikakor ne znači preobilice, ko pride na osebo komaj 25 litrov letno.

Glavni vzrok tiči v težkih prodajnih razmerah vsled pomanjkanja likvidnega denarja, kar silno zmanjšuje obči konsum. Cene pa kvarijo mali producenti sami, ker posamezniki silijo svoj pridelok v nakup, čim se vino le količkaj izdela, ter ga oddajajo po kakršnikoli ceni, le da pridejo do kupčije. Pogosto vidimo kar cele gručee vinogradnikov z nabasanimi žepi in košaricami pol in litrskih steklenic vina tavati po mestih in trgih od gostilne do gostilne. S takim postopanjem škodijo sami sebi, pa tudi vinskim trgovcem in gostilničarjem, ker se tako nevede kvarijo prave cene. Pa tudi po dnevnih listih se o tej mizeriji glede neprodatih in cen preveč vpije. Nesrečnež, ki tako okoli ponuja, ne izgubi samo mnogo časa, marveč troši tudi mnogo denarja za železnico, hrano, prenočevanje itd., a kupec pri taki usilitvi pritisne s ceno še bolj navzdol.

V ozdravitev takih obžalovanja vrednih razmer je le ena pomoč še možna, in sicer: **Prيرهjevanje lokalnih sejmov ter zadrúžna prodaja.**

Z lokalnimi, enostavnimi sejmovi v krajih blizu železniških postaj se z malenkostnimi stroški oživi zanimanje za dotični okoliš, ker kupci le radi pridejo na take skupne prireditve, kjer nudi vsak vinogradnik le svoje vino in se lahko na licu mesta s kupcem pogodita. Spomnimo se samo na živahne vsakoletne vinske sejmove, ki smo jih svoječasno pred vojno prirejali zlasti v Krškem. Od daleč in od blizu so romali prodajalci in resni kupci na te sejmove in na tisoče hektolitrov se je prodalo že do sv. Martina. Sedaj pa še do spomladi ne toliko.

Plodonosna bi bila nadalje zadrúžna prodaja. V količkaj večjem kraju naj bi se mali in srednji vinogradniki zedinili, ter ustanovili med seboj posebno krajevno zadrugo in spravljalji svoje male pridelke v posebno klet, po možnosti ne predaleč od kolodvorov, odnosno od avto-

busnih postaj, tako da se lahko peš tja pride. Vse naj bi sami opravljali brez nastavljanja dragih moči, ki navadno veliko stanejo, a malo zaležejo. Zadostoval bi kvečjemu en izvežban mlajši kletar, ki bi vodil pod nadzorstvom dveh starejših družabnikov vsa dela in tudi vpisovanje. Takih izšolanih kletarjev imamo sedaj na deželi povsod.

Z malo začetno državno ali banovinsko denarno podporo bi se takim podeželskim zadrugam pripomoglo do nabave nekaj večjih sodov in primerne preše, s katero bi morebiti prešali grozdje posameznih zadrušnikov v namen dobave enakomerne brezhibne pijače.

V olajšanje iz prve stiske, bi morali revnejši zadrušniki dobiti nekaj denarja takoj ob vkletenju na račun, ostalo pa po skupni odprodaji. Na ta način bi se tudi bolje vstala cena vinu in moštu v dotičnem kraju, ker večji posestniki, ki pridelajo po 100 in več hl in bi jim ne bilo treba stopiti v zadrugo, bi na ta način prišli tudi do enakomernejših cen, ko bi izostala prevelika konkurenca, ki jo danes tvorijo in vstvarjajo neobičajno vsiljive kupčije.

Za poseben zgled take zadruge lahko postavim še sedaj obstoječo Vinarsko zadrugo v Vipavi,*¹⁾ ki se je oživila približno na enak način že pred nekako 30 leti, a je še dandanes, čeprav pod Italijo, ena najpomembnejših podeželskih zadrug na Primorskem. In kar je jako značilno, še vedno v trdnih domačih slovenskih rokah.

V naših okoliščinah bi imele tu posebno strokovna društva in zadrugne ustanove prav hvaležno delovanje, ako bi se take akcije z vnemo poprijele. Pa tudi drugi činitelji bi se morali rajše bolj konstruktivno udejevtvovati med podeželskim ljudstvom topogledno v teh težkih in obupnih časih, ki jih preživlja naš mali vinogradnik.

¹⁾ Pred preobratom je spadalo pod bivšo Kranjsko.

Stari trsi v Mariboru.

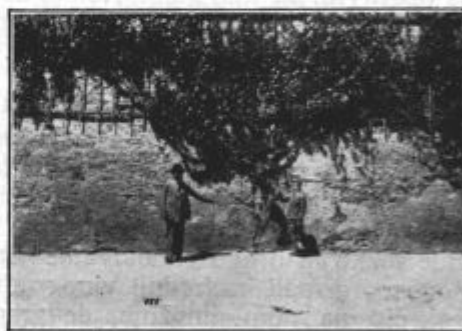
Josip Zabavnik.

Je jih več, sorta, zametasta črnina. Najizrazitejša in najstarejša sta menda samo dva. Raseta na Trgu svobode ob mariborskem gradu. Prvi, glej sliko 2., ob gra-

du na vzhodni strani, drugi, glej sliko 1. ob gradu na južni strani. Poleg teh dveh krasi en tak starina južni zid gospodarskega poslopja pivovarne Union v Razlagovi ulici. Najlepši pa diči južno stran zidu hiše v Vojašniški ulici, št. 8. Gotovo jih je v Mariboru še več, toda mlajših nego so navedeni. Ti stari trsi očitujejo žilavo življenje. Trsna uš jih ni dosegla, oziroma jim ne more do živlega; stoji torej na lastnih koreninah. Kljubujejo peronospori ob pomanjkljivem škropljenju, ker so ob zidu. Le odtuj jih včasih napada, če niso požveplani. Redno vsako leto se jih loti grozdni sukač, ker zoper tega škodljivca nihče nič ne ukrene.



Sl. 1. Stoletni trs na Trgu svobode ob mariborskem gradu, južna stran.



Sl. 2. Stoletni trs ob mariborskem gradu, vzhodna stran.

Če upoštevamo, da je bil mariborski grad sezidan v 15. stoletju in motrimo trsa velikana, ki ju vidimo na slikah, jima moramo prisoditi večstoletno starost. Zanimivo je opazovati debela teh trsov. Trs ob zidu na vzhodni strani gradu ima čez polovico strohnelo deblo, tako da stržena v znatni dolžini že davno niti nima več. Na enem mestu nekaj decimetrov nad zemljo in v višini 1½ metra se skozi razpokoano suho deblo celo sveti, ker je deblo močno strohnelo in so deli debela že izpadli. V ta-

kem stanju se nahaja ta trs gotovo že mnoga desetletja. Prehrana trsovih nadzemeljskih delov se vrši potom ozke, seveda nepoškodovane kambijalne partije brez stržena. Vsi navedeni trsi imajo bujno rast in rodijo bogato vsako leto.

Iz teh opazovanj moremo sklepati, da trs lahko uspeva brez stržena in mejic. Čim smo to spoznali, ne moremo pripisovati novi „bolezni stržena na vinski trti“ nobene večje važnosti. Vzroka, da mladi cepljeni vinogradi ne uspevajo, moramo iskati torej povsem kje drugod, ne pa samo v obolenju stržena.

Vinska letina in stališče našega kmeta na Dolenjskem.

Bratok Rudolf.

Naši vinogradniki preživljajo težke čase. Dasi je bila letošnja vinska letina po nekaterih predelih Dolenjske odlična, po drugih zadovoljiva, tako po kakovosti, še bolj pa po množini vina, vendar ne spravlja našega kmeta iz težav, s katerimi se bori že dolgo dobo po vojni.

V preteklem letu je bila cena cvičku odlična. Vino je bilo izredno okusno in močno na alkoholu. Kmet je tedaj vnovčil svoje vino od 4 do 5.75 in tudi še 6 Din za liter, zato je tudi cena vinu v ljubljanskih gostilnah poskočila od 10 na 12 Din pri litru. Srednji viničar, ki je pridelal po 20 do 30 hl vina, je dobil zanj že lepo vsoto, s čimer je poravnal svoje obveznosti ter za silo oskrbel sebe, oziroma svojo številno družino. Česar pa ni mogel plačati, je odgodil na poznejši čas, zagovarjajoč svoj dolg napram sebi, da bo morda prihodnja letina bogatejša ter da mu bo dana možnost s skromnim in delovnim življenjem izravnati svoje gospodarstvo na zadovoljivo višino.

Četudi je letošnja letina skoroda odlična, vsekako boljša in bogatejša od lanske (izjema je samo v nekaterih izpostavljenih krajih, kjer je vinsko trto uničila pozna spomladanska slana, kakor na Jelovem in Žebniku pri Radečah), našega kmeta nikakor ne zadovoljuje. Četudi so nekateri viničarji pridelali po trikratni lanski pridelok, vendar bo njih življenska borba za obstoj bržčas še večja od lanske.

V zidanicah imajo še vedno vse polne polovnjake vina. Kakšen je letošnji cviček in koliko ga je, to zanima marsikoga

ljubitelja tega vina. Prav na kratko: Cvička je zelo veliko ter je po okusu bržčas še boljši od lanskega. Letos prav gotovo ni kisel, ker smo imeli vso zgodnjo jesen, ko je grozdje zorelo, prav lepo sončno vreme. Samo, da bi nekateri vinski trgovci ne rezali te božje kapljice s kakimi drugimi vini in ga prodajali pod imenom „cviček iz Gadove peči“. Razumljivo je, da potem vsakdo zabavlja čez dolenski cviček, kako da je kisel, pri tem pa se morda ne zaveda, da pije bogve kakšno mešanico vin. To naj velja našim ljubiteljem cvička kot opozorilo!

Z množino vina je naš kmetovalec po večini zadovoljen, ni pa zadovoljen s ceno. V naše kraje prihajajo prekupci z vinom ter ponujajo za liter najboljšega vina po 2 do 2.50 Din. Slabšo kakovost plačujejo pa še cenejše. Pripomniti je, da so to nelegalni trgovci, ki skušajo izkoriščati stisko in bedo kmetov sebi v prid, zato se je že pripetilo, da so naše oblasti pri tako sramotni kupčiji s sadjem aretirale take prekupce ter jih odvedle na varno. Upravičeno se potem jezi naš kmet, ker se njegovo delo prav nič ne ceni v trgovini. Za obleko, ki jo potrebuje ob nedeljah, mora dati do 300 litrov ali pa še več vina; za en kg sladkorja mora dati štiri litre vina itd.

Nekateri viničarji niso bili preveč veseli svojega obilnega pridelka. Malo čudno se sliši to nezadovoljstvo, pa vendar je resnično. Poznam nekega viničarja, ki mi je pripovedoval o tegobah svojega gospodarstva ter slednjič zaključil: „Letos sem pridelal trikrat več cvička, a imel sem tudi skoraj trikrat več dela in stroškov, toda za vino bom dobil morda toliko, kakor sem dobil lansko leto.“ — Da, tako je mišljenje naših viničarjev, ki so se vse leto potili pri svojem poslu na najbolj vročem soncu, sedaj pa komaj zmagujejo ter s težavo prenašajo težkoče svojega življenja.

Da so padle cene letošnjemu cvičku, je bržčas glavni vzrok v dobri in obilni letini. S tem ni zadovoljen naš kmet ter upravičeno drži cene cvičku od 3.50 do 4.50 Din za liter. Kupcev je bore malo. Ponajveč prihajajo na Dolenjsko sami gostilničarji ter plačujejo za dobro kapljico do 3.50 Din za liter. Le malo je tako srečnih kmetov, da so že vnovčili svoje vino. Ponekod se pollašča kmetov obup. V popolni razdvojenosti so segli v poslednjem

času po vinu in ga pričeli sami uživati v neizmerni količini. Je to pojav, ki je vreden vsega obsojanja, zlasti še zato, ker navajajo mladino k pitju. Dogaja se, da dobi otrok za zajutrek merico vina ali celo žganja. Učiteljstvo se prizadeva, da odvrne narod od te zablode in sramote. Ako pa se ne bodo upoštevali ti blagohotni nasveti, tedaj bodo morala poseči v to naša oblastva, ki bodo odločno in s sistemom odvrnila naš narod pred to nesrečo.

Zima, ki je z neučakanimi koraki dospela med nas, je še povečala stisko kmetov. Šolski otroci so silno revni. Nekateri nimajo obleke in ne obutve. V šolo hodijo bosi in raztrgani, kakor pravi berači. Starši jim ne morejo kupiti vseh potrebščin, če nimajo ponekod niti prebite pare. V trgovino hodijo na kredit po sol in vžigalice. Kako naj potem plačajo svoje obveznosti, zlasti pa davke. Denar, ki so ga dobili za jabolka, so porabili, sedaj pa čakajo na kupčijo s cvičkom.

Ljubljanski gostilničarji naj bi upoštevali siromašno stanje naših dolenskih kmetov ter naj bi v večji meri kupovali dolensko vino, s čimer bi bil dobršen del krize za nekaj časa delno omiljen.

Spričo izredne dobre sadne letine, so nekateri kmetovalci napravili ogromne množine jabolčnika, ki je po okusu zelo dober. Cena mu je 1 Din za liter, ki pa se ga spravi zelo težko v promet. Povečini ga bodo morali sami uporabiti. V poletnem času jim bo prišel tudi zelo prav, ko bodo opravljali svoja težka kmetska opravila. Opaža se, da nekateri kmetovalci, tako tudi žene in otroci, v veliki množini uživajo jabolčnik ter se opijejo s pomočjo sadjevca včasih do nezavesti. V tem se odlikujejo zlasti nekatere hribovske vasi našega sreza. Naše podeželsko razumništvo bo moralo zatreti to zlo. Ono je poklicano v prvi vrsti, da obvaruje narod pred katastrofo.

Važno za trsničarje in drevesničarje.

Josip Zabavnik.

V namen zatiranja nevarnih rastlinskih škodljivcev (San-Josejev kapar) in preprečenja njih raširjenja, je kmetijski minister, skladno s paragrafom 15. zakona o zatiranju bolezni in škodljivcev kulturnih rastlin z dne 9. decembra 1929. Izdal

pravilnik o ustanovitvi sadnih postaj za cianizacijo sadik in njih delov.

Člen 1. pravilnika določa, da take postaje ustanavlja banovina pri svojih kmetijskih napravah, šolah in razsadnikih za službene banovinske potrebe in za potrebe zasebnikov po smernicah, ki jih bo podpisala banska uprava. Tudi lastniki zasebnih razsadnikov smejo cianizirati sadike po predhodni odobritvi banske uprave. Postaje za cianizacijo se bodo ustanovljale po načrtu banske uprave, ki ga mora odobriti kmetijsko ministrstvo. Sadike listovcev se cianizira brez listja, sadike iglavcev in vedno zelenih listov, z iglami, oziroma listjem.

Člen 2. pravilnika predpisuje, da cianizacijo vršijo, oziroma nadzirajo strokovni kmetijski organi, ki jih odredi banska uprava. Pri zasebnikih se cianizacija in nadzor vrši ob njih stroških. Kmetijske poskusne in kontrolne postaje smejo izvajanje teh ukrepov po svoji uvidevnosti nadzirati.

Člen 3. pravilnika določa, da se morajo sadike in njih deli, preden smejo v promet, dezinficirati, če izvirajo iz nezakuženih delov banovine. Potrdila o tem izdaja uprava razsadnika, če so sadike iz banovinskega razsadnika. Če so sadike iz zasebnega ali občinskega razsadnika, sme izdati potrdila tudi lastnik z jamstvom na spremnem listu, sklicevaje se na potrdilo, ki mu ga izda nadzorni kmetijski organ, da lastnik vrši dezinfekcijo sam.



Sl. 3. Vlaganje trt lanske pomladi v trtnici kmetijske podružnice v Konjicah.

Člen 4. pravilnika določa, da se morajo sadike in njih deli, ako izvirajo iz razkuženih delov banovine, predpisano cianizirati, kar potrди nadzorni organ za cianiziranje. To velja tudi za dele banovine, o katerih se sumi, da so razkuženi. Cianizirane sadike se morajo pred oddajo v promet povezati z žico na dveh krajih v svežnje s po največ 20 sadikami. Konca žice povez pa zatrdi nadzorni organ po odpravljeni cianizaciji z zalivko. Nedezinficirane sadike se tudi v najbližji okolici razsadnika ne smejo dajati v promet.

Navodila za dezinfekcijo in cianizacijo sadik ter obliko potrdil in zalivk, knjige za evidenco o

vseh dezinficiranih in cianiziranih sadikah, danih v promet, vprašanje taks itd. predpiše banska uprava, sporazumno z ministrstvom za kmetijstvo.

Člen 5. pravilnika pravi, da se smejo dajati v promet v vsej državi sadike in njih deli, ako se jih je dezinficiralo, če izvirajo iz razsadnikov, v katerih se ni ugotovil San-Joséjev kapar. Razsadniki, v katerih se je ta kapar ugotovil, smejo razprodajati sadike po vsej državi šele potem, ko se razsadniki tega kaparja popolnoma očistijo, o čemur izda potrebno potrdilo pristojna kmetijska poskusna in kontrolna postaja. Sadike, ki se dajejo v promet, morajo biti opremljene s potrdilom o izvršeni dezinficiji, prepisani s členoma 3. in 4. Ta potrdila je priložiti tovrstnemu listu, če se vrši prevoz po železnici, z ladjo ali po pošti. Pri prevozu sadik z vozom mora imeti kupec pri sebi uradni dokaz, da so sadike predpisano dezinficirane, odnosno cianizirane. Prodajati sadike na trgu in po sejnih in z njimi kronšjariti, je prepovedano. Kdor ravna zoper predpise tega pravilnika, se kaznuje po zakonu o zatiranju bolezni in škodljivcev kulturnih rastlin.

Sadike vinske trte in njih deli se morajo v občinah, razkuženih s San-Joséjevim kaparjem, cianizirati, preden se jih stavi v promet. Potrdilo o tem izda nadzorni organ za cianizacijo. Kar se tiče dezinficije (člen 3. pravilnika), se ta do nadaljnje odredbe ne nanaša na sadike vinske trte in njih dele, toda odpošiljatelj mora na tovrstnem listu v jamstvo izjaviti, da pošiljka ne izvira iz občine, ki je proglašena za okuženo s San-Joséjevim kaparjem.

Razno.

Trodnevni kletarski tečaj se vrši dne 27., 28. in 29. januarja (ponedeljek, torek in sredo) t. l. na banovinski vinarski in sadjarski šoli v Mariboru. Pouk je teoretičen in praktičen ter traja dnevno od 8. do 12. in od 14. do 18. ure.

Živnoreja in mlekarstvo.

Ali smem doma klati in prodajati meso?

Ing. Boris Wenko.

Skoraj popoln zastoj v izvozu živine v zvezi s slabo sprejemljivostjo našega domačega trga vsled splošnega gospodarskega zastoja, pomanjkanje denarja in večjih javnih del, je dovedlo našega kmeta, ki že več let zdihuje pod težo gospodarskega stanja, v vedno težji položaj. Najhujše je pač prizadeta govedoreja. Saj

smo dosegli že tako sramotne cene za živino, da plača mesar kmetu za kg žive teže manj, kakor plača meščan za liter mleka.

Ako primerjamo cene, ki jih plačajo mesarji za živino, in cene, ki jih plača mestni delavec za meso, najdemo tako veliko razliko, da jo tudi s splošno krizo ne moremo utemeljiti. Gotove dajatve in pristojbine so ostale neizpremenjene; pri nizkih nabavnih cenah nesorazmerno obremenjujejo režijo mesarske obrti. Mesarji se pa tudi ne zadovoljujejo z dobičkom, ki bi bil v razmerju z znižano vrednostjo blaga in skušajo ohraniti dobičke, ki so jih bili vajeni pri prejšnjih visokih cenah. Da tega današnja nizka živinska cena ne prenese, je jasno. Posledica je zmanjšana potrošnja v mestih in zato zmanjšano povpraševanje po živini, kar povzroča nadaljnji padec cen. V tem obupnem stanju si skuša kmet pomagati sam, če druge pomoči ne vidi.

Vsled teh razmer se je v poslednjem času zelo razširilo domače klanje živine pri kmetu in prodaja mesa v bližnji okolici. S tem doseže živinorejec po številnih izkušnjah (vkljub temu, da prodaja meso mnogo ceneje kakor mesar) znatno večji izkupiček. Pri domačem klanju pa mora paziti, da ne pride v nasprotje z zakonitimi predpisi, ker bi ga sicer mesarji zaradi kršitve obrtnih predpisov naznanili in bi bil kaznovan.

Kaj je torej dovoljeno in kaj ni dovoljeno? Na podlagi uradnih virov hočem pojasniti tole:

Klanje je predvsem dovoljeno v sili, t. j. vsled poškodbe ali bolezni živali. Dalje je tudi dovoljeno, ako to nujno zahtevajo gospodarske prilike, torej nizke mesarske cene in ugodnejša prodajna možnost. **Dovoljeno je klanje samo doma vzrejene živali.** Prepovedano je klanje kupljenih živali. Gospodar ne sme klati več kakor v istem letu priredi, ker bi se sicer smatralo, da je živino za klanje dokupil. Seveda je potrebno, da o klanju obvesti mesoglednika in se z njim dogovori glede najprimernejšega kraja za zakol. Plačati je tudi 5% skupni davek na promet vsaj za oni del vrednosti mesa, ki se prodaja. Za doma uporabljeno meso se prometnega davka ne plača.

Za klanje in prodajo mesa na domu, odnosno v domači občini ni potrebno nikakega posebnega dovoljenja, čeravno to

ponekod zahtevajo. V posebno utemeljenih primerih dovoljuje pristojno sresko načelstvo prodajati tudi izven področja domače občine. Predpisi, ki bi prepovedovali, da se poprej naročeno meso dostavlja posameznikom na dom ali da se ne sme od hiše do hiše nabirati naročnikov za meso, ne obstajajo in je torej tudi to dopustno.

Prepovedano je klanje nakupljene živine, klanje prevelikega števila živine po enem gospodarju, klanje brez mesoglednika in klanje v primerih, kjer ni sile ali gospodarske potrebe. Posebno strogo pa **je prepovedano krošnjarenje z mesom od hiše do hiše** in še posebej izven domače občine.

Jalovost goveje živine.

Veter. Marjan Pavšič.

Jalovost goveje živine povzroča skrbi mnogim našim gospodarjem. Škoda, ki jo trpi živinorejec vsled tega, je vedno jako občutna. V hlevu ni prirastka mlade govedi, kar se posebno opaža pri dobrih plemenskih živalih, med katerimi ni dana možnost izbire, na drugi strani se pa ravnотako znatno občuti zmanjšano pridelovanje mleka. Saj je produkcija mleka dobičkanosna samo tedaj, če živali v normalnih terminih dajejo prirastek. Škoda, ki jo dela neplodnost samo v naši banovini, je nedvomno zelo velika.

Kako temu odpomoremo? Če hočemo rešiti to vprašanje, bo treba malo bližje pogledati spolno življenje naše govedi in organe, ki so s tem v zvezi.

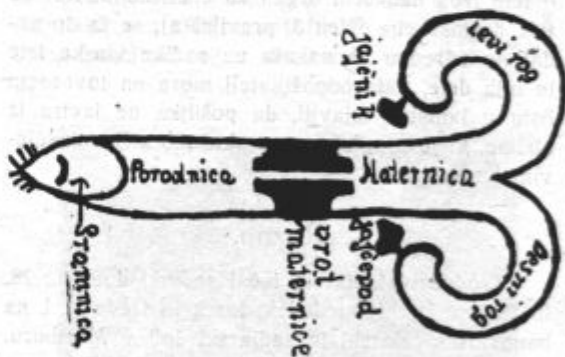
Vedeti moramo, da se ženska spolna stanica razvija v jajčniku, t. j. v okroglem telesu, ki je prirasel na koncu maternice in da se v času 21 dni na tem jajčniku pri zdravem govedu vršijo gotove izpremembe.

Jajčnik je oni vodja, ki v glavnem vodi vse spolno življenje ženske živali. Ono dobo od enega pojanja do drugega imenujemo spolni krog. V tem krogu se pojavljajo na jajčniku in pod njegovim vplivom na maternici izpremembe, ki so za razpoznavanje vzrokov neplodnosti velike važnosti.

Na jajčniku se v dnevih pred pojanjem pojavi mala, mehurčku podobna tvorba, znanstveno se imenuje Grafov folikel, in v tej mehurčasti tvorbi je shranjena ženska spolna stanica. Ta mehurček ob času pojanja počne, gre skozi jajcevod (glej sli-

ko) v maternico, kjer počaka na moško spolno stanico, s katero se združita. Moška in ženska spolna stanica združena, predstavljata začetek novega bitja, ki se nam pokaže po raznih določenih izpremembah po 9 mesecu kot novorojeno tele. Vsa ta pot od male okrogle tvorbe, pa do novega, že povsem razvitega bitja, nas za razjasnitev našega vprašanja ne zanima, zato je ne nadaljujemo.

Na mestu, kjer je prej počila ona mehurčasta tvorba, za katero smo rekli, da se znanstveno imenuje Grafov folikel, nastane tkzv. rumeno telo. To rumeno telo na dotičnem mestu raste in je 10. dan po pojanju največje, t. j. približno 2 cm nad površino jajčnika. To je močno oranžasta tvorba, katero lahko opazimo na jajčniku tu pa tam o priliki zakola. Če se ob času pojanja ni izvršila uploditev, se rumeno telo samoodsebe zmanjšuje in končno izgine. Kakšno nalogo pa je dala narava temu rumenemu telesu? To rumeno telo ima nalogo, da pripravi maternično površino do tega, da ona oplojeno jajce zadrži na svoji površini in ga dovede do popolnega razvoja.



Sl. 4. Nazorna slika spolovila krave.

Zanimive so izpremembe na jajčniku, kadar žival zanosi. V takem primeru se ono rumeno telo, za katerega smo rekli, da se razvija po pojanju, ne uniči, ampak na jajčniku ostane ves čas brejosti. Za razliko od prejšnjega ga imenujemo **rumeno telo brejosti**. To rumeno telo brani, da ne pride do tvorbe novih mehurčkov na jajčniku (Grafovih foliklov), torej, da se oplojena žival ne poja več, uplojena ženska spolna stanica se pa v maternici dobro razvija.

Po teh razlaganjih pridemo na vprašanje: Kakšni so pa vzroki neplodnosti?

Danes se smatra dve strani kot glavna vzroka neplodnosti in se proti njima

vrši glavna borba. Sta to: **1. trajno rumeno telo, 2. kronično (staro) vnetje maternice.** So pa še drugi vzroki, ki jih bomo navedli pozneje.

Rekli smo kot prvo **trajno rumeno telo.** Vsa stvar se odigrava na sledeči način. Omenili smo že torej, da ostane po zanositvi na jajčniku rumeno telo ves čas brejosti in da ga imenujemo: **rumeno telo brejosti.**

Rumeno telo je žleza s takozvanim notranjim izločanjem.

(Opomba: Mi vemo, da vsaka žleza proizvaja nekak sok. N. pr. slinska žleza proizvaja slino, ker se slina, kakor nam je znano, izliva v usta, torej na vun, zato jo imenujemo žlezo z zunanjim izločanjem. Rumeno telo pa, kakor žleza z notranjim izločanjem izliva svoje sokove v kri, zato jo imenujemo žlezo z notranjim izločanjem. Sokove vseh žlez z notranjim izločanjem imenujemo pa hormone.)

Rumeno telo torej potom teh svojih sokov-hormonov brani, da ne pride za časa brejosti do razvoja novih Grafovih foliklov in do nove pojatve. To rumeno telo brejosti se po porodu normalno uniči samoodsebe, vendar pa ne v primerih, kadar se v maternici vsled delnih zaostankov posteljic ali vsled kakih drugih vzrokov pojavi vnetje. To rumeno telo imenujemo sedaj: **trajno rumeno telo.**

(Opomba: Našteli smo torej dosedaj: 1. navadno rumeno telo v spolnem krogu, 2. rumeno telo brejosti, 3. trajno rumeno telo.)

Iz tega vidimo zvezo med vnetjem maternice in trajnim rumenim telesom.

Kakšno pot bomo torej ubrali v borbi proti jalovosti? Veterinarska stroka je najprej, stopajoč za prof. dr. Hessom, začela umetno iztiskavati iz jajčnika to trajno rumeno telo. To je prav lahka operacija ter dopušča pobijanje jalovosti na široko, vendar ima to slabo lastnost, da ni vedno uspešna. Kadar se namreč umetno iztisne iz jajčnika trajno rumeno telo, pride na maternici do krčev in stiskanj, ki so pri lahkem vnetju v stanju, da iztisnejo gnojno tekočino, ki je nastala v maternici kot proizvod njenega vnetja; na ta način je zopet dana možnost, da je pot za moško spolno stanico do ženske spolne stanice prosta, na jajčniku pa ni več trajnega rumenega telesa, ki bi s svojimi hormoni oviral razvoj ženske spolne stanice (Grafova folikla). To je lepo povedano, vendar je to vnetje dostikrat tako močno, da ti krči in stiskanja maternice ne zado-

stujejo, uspeh pa seveda izostane. Sam sem v l. 1934. preizkuševal to metodo v mnogih primerih ter imel v velikí večini zelo lepe uspehe. V nekaj dvorcih je uspeh kmalu nastopil ter so se zdravljene krave ubrejile, nekaj pa je bilo tudi dvorcev, kjer je uspeh izostal.

Ti neuspehi so že pred več leti napotili danskega veterinarja Albrechtsena, da je vso zadevo prijel na drugem koncu. Začel je zdraviti **obolelo maternico**, za to izumil poseben instrumentarij, in sicer, kakor opisuje v svoji knjigi: „Neploidnost govedí, njeni vzroki in zdravljenje“, z odličnimi uspehi. Opisovati način tega zdravljenja na tem mestu ne bi imelo pomena. Gre za to, da se s posebnimi instrumenti učvrsti maternica na svojem vratu, da se s tem lažje s posebno cevko naredi prehod v samo maternico; ta je na vratu zaprta in se jo s to cevko izpira ter skozi to cevko izpusti oni gnoj, ki ga je dostikrat v prav neznatni količini, ali vendar dovolj, da ne pusti moške spolne stanice do ženske. Moram poudariti še posebno važnost, ki jo gorí omenjeni veterinar posveča boleznim in ki lahko dovedejo do neplodnosti. To so okuženja maternice po porodu, pomoč pri porodih, pri katerih se ne pazi dovolj na čistočo, predvsem pa zaostanki posteljic, če ne celih, pa vsaj malih delov.

Treba bo rešiti tudi vprašanje, ali je od splošnih vzrokov važna vrsta krme.

So učenjaki, ki trdijo, da vsi pojavi, ki jih opažamo pri jalovosti, n. pr. slabo pojanje ali nepojanje pri prehodu na zeleno krmo in k paši naenkrat izginejo. Tudi jaz sem imel priliko opazovati, da pritožbe proti jalovosti proti koncu leta, po jesenski paši izginejo. Poedini živinorejci so mi pravili, da se njihove krave ob novem letu lažje ubrejijo, kar se da razlagati samo z dobrim vplivom jesenske paše.

Pri prehranjenju so važni za preosnovo predvsem rudninske soli in vitamini. Važno je, da dobiva telo dovolj fosforjevih in kalcijevih soli, da se spolno življenje govedí normalno odigrava. Posebno takozvani antirahitični D vitamin, t. j. oni, ki je potreben za usvajanje kalcija, je važen. Ta je v zeleni krmi vedno navzoč. Dobro pospravljeno seno v zvezi z repo more pozimi nadomestovati rudninske snovi, ki se izločajo potom mleka. To so vse stvari, na katere se ne sme pozabiti,

vendar pa je treba glavno pažnjo posvetiti že gori omenjenim vnetjem maternice.

Kadar se v večjem dvorcu pojavi jalovost pri mnogih kravah, posebno, kadar opazimo pri poedinih živalih tudi povrženje, moramo misliti na to, da so krave okužene s posebno boleznijo, ki jo imenujemo kužno izvrženje in ki ima v zelo mnogih primerih za posledico vnetje maternice in jalovost.

Potrebno bi še bilo, da pogledamo, v kakšnem odnošaju stojita **jalovost in kužni katar sramnice**, torej bolezen, ki je v naših hlevih skoraj stalen gost. Starejši veterinarski pisci so trdili, da kužni katar sramnice lahko dovede tudi do vnetja maternice in do jalovosti, danes pa glavni strokovnjak na polju jalovosti Albrechtsen povsem zanika to trditev. Možno je sicer, da sveži kužni katar maternice preprečuje uploditev, tudi je možno, da tako sveže vnetje vsled draženja daje sliko pojanja, zaradi česar se žival ob nepravem času vodi k biku in uspeh, t. j. uploditev izostane, vendar je danes gotovo, da jalovost ni v taki meri posledica te bolezni, kakor se to na splošno misli.

Opazamo, da na jalovosti trpijo predvsem dobre mlekarice in dobre plemenske živali. Razen tega bi opozoril na dejstvo, da je jalovost tem češča, čim boljša in popolnejša je vzreja v poedinih dvorcih, pokrajinah in državah. Znano je na drugi strani, da domače pasme, ki nam v gospodarskem zmislu ne dajejo visokih koristi, posebno one, ki živijo po prirodnih pogojih, te bolezni skoraj ne poznajo. Iz tega lahko sklepamo, da spada jalovost, kakor tudi jetika, kužno izvrženje itd. med bolezni, ki spremljajo naša stremljenja za izboljšanje pasem.

Da bo ta borba proti jalovosti uspešna, bi bilo vsekakor potrebno misliti na to, da se živinozdravniku da tudi prostor, kjer bo mogel to borbo uspešno voditi. Pobijanje neplodnosti, zlasti po Albrechtsenovem načinu, si je težko zamisliti v naših hlevih; saj je treba zdraviti ob zahtevah največje čistoče. Mislim, da bi samo ta borba proti jalovosti upravičevala zgraditev skromnih živalskih bolnic (po Bolgariji so že zgrajene in ne skromno ter delujejo v velikem dobrobit živinoreje), ki bi delovanje živinozdravnikov silno poživile, živinorejcem pa vrnile misikateri tisočak. Saj mora živinozdravnik danes mnogo, včasih tudi prav malenkostne pri-

mere prepustiti usodi, ker za pravilen način zdravljenja nima niti prostora niti potrebnih pripomočkov.

Razno.

Tekma rodovniške živine. V našem članku v poslednji številki „Kmetovalca“ je izostalo ime pisca. Članek je spisal obmejni veterinar v Murski Soboti, g. veter. svetnik **Jože Samec**, ki je tekme pripravil in uspešno vodil.

Plemenske merjasec po znižani ceni oddaja kr. banska uprava vsako leto. Navadno se oddajajo živali v starosti od 3 do 5 mesecev in v teži od 30 do 50 kg. Prevzemnik plača 5 Din za kg. Višek nad to ceno in prevozne stroške plača banovina. Letos je pričakovati, da bo oddajna cena znižana na 4 Din za kg. Kmetovalce opozarjamo, da se bliža čas za vlaganje prošelj. Obrazci se dobe brezplačno pri sr. kmet, referentu.

Valilna jajca bo kr. banska uprava letos oddajala po 75 para za komad in je torej cena za 25 para znižana. Rok za vlaganje prošelj je že potekel.

Valilni uspeh. Kr. banska uprava je izdelala zanimiv pregled o uspehu valjenja jajc, ki jih je lansko pomlad razdelila. Od razdeljenih 14.703 jajc, se je izvalilo 10.594 piščancev ali 72%, kar je zelo ugodno. Izboljšanje je pripisati uvedbi posebnih škatel za prenos jajc, ki jih obvarujejo pred poškodbami. Prvič je bilo to uvedeno, da so jajca dostavila srezom rejska središča sama, ki so seveda na dobrem uspehu najbolj zainteresirana in so jajca res previdno prevažala. Najboljša so bila jajca iz sledečih rejskih središč: Uprava šole Sv. Anton pri Rajhenburgu (91%), Rataj Marija, Loče (86%), Urek Franc, Globoko (86%) in Rajšp Marija, Sp. Polskava (83%). To je vsekakor v čast tem rejcam, je pa tudi dokaz, da so prevzemniki v dotičnih srezih z jajci skrbno ravnali. Najslabša jajca so bila iz gospodinjске šole v Mali Lokj (45), Jefimov, Stična (56%) in Fedran, Stična (59%). Manj povoljen uspeh pripisujem v glavnem nepravilnemu in premalo skrbnemu ravnanju z jajci v srezih Metlika in Novo mesto, kamor so bila jajca iz teh rejskih središč dodeljena. — Perutninarsko posvetovanje za vso državo je bilo pretekli mesec v kmetijskem ministrstvu v Beogradu. Dravsko banovino je uradno zastopal inspektor v kmetijskem ministrstvu g. **ing. Zidanšek**. Iz naše banovine so se udeležili: perutninarski nadzornik g. **Martin Zupanc** ter predsednik **Lap** in tajnik **Pečovnik** društva „Zivalca“. Kakor slišimo je naša štajerka zelo častno odrezala in jo bodo v bodoče širili tudi v drugih banovinah. Za prihodnjo številko nam napiše g. Zupanc obširnejše poročilo.

Občinski proračuni. Blíža se čas, ko sestavljajo naše občine svoje letne proračune. Občinski odborniki-kmetovalci naj pazijo, da se pri tem ne pozabi vnesti primerne zneske tudi za pospeševanje kmetijstva. Potrebno je, da se vnese zadosten znesek za kmetijski sklad in še posebej postavka za nabavo in vzdrževanje plemenjakov.

Ing. B. W.

Konjereja.

Otisk brezzobnega čeljusta.

Dr. Fr. Veble.

Tako imenujemo pri konju natisek brezzobnega roba spodnje čeljusti, ki ga povzroči surova sila, kakor nenadno trgiranje potom ostrih žvali ali vrvi. Konju lahko tako prizadenemo povprek celega jezika globoko zarezo, ki ni nič drugega, kakor zaceljena ali pa še z brazgotino pokrita rana. Jezik postane na ta način tako oslavljen, da bi ga lahko odtrgali, če bi ga na primer pri preiskavi premočno prijeli ter vun potegnili ali če bi se konj krčevito upiral. Če je otisk čeljustja svež, ga spoznamo po krvavem iztoku slin v veliki množini. Sluznica na jeziku je otekla, podpluta in raztrgana. Konji s takimi poškodbami na jeziku se pri zapreganju upirajo, za vsak trzaj potom vajeti so pa seveda skrajno občutljivi, pa tudi žrejo dalj časa slabše. Konjev posestnik ne more v takih primerih dosti pripomoči k zdravljenju, kvečjemu da izpira gobec z razkužili, čisti rano, da ovije žvali z mehkim povojem, da drži vajeti le narahlo in da podaja konju le mehko, zdrobljeno, zrnato hrano. Živinozdravnika je pa treba poklicati posebno tedaj, če je natisnjena, poškodovana ali celo zdrobljena tudi čeljustna kost, ki na to odmre in ki jo je treba izrezati, ko se po preteku nekaj časa od svoje podlage odluči. Hlapec ponavadi zamočči, če trpi konj na čeljustnem otisku, zato mora posestnik konju sam pogledati v gobec in pregledati ter pretipati brezzobni čeljustni rob v primeru, da se da konj le s težavo nadržati, da je za vajeti prekomerno občutljiv ali da nič kaj prav ne žre.

Gozdarstvo.

Januar (prosinec).

Ing. V. Novak.

Narava.

Sneg je pokrival planine in doline. Na višavah je zametel gozdove, da so nepri-

stopni ljudem in divjačini. Na vejah in po debelih se leskeče stotero ledenih biserov. Svečano tišino v gozdu prekinja le tu in tam šepet padajočega snega, ki ga veja otrese s sebe.

Gozdni prebivalci so se pomaknili nižje v doline in bližje k ljudskim bivališčem. Drobne ptice, ki so ostale pri nas, lačne čivkajo po dvoriščih in vrtovih. Iščejo si hrane na cestah in ob nezamrzlih vodah. Razni grabežljivci se potikajo okoli hiš. Vrane in kavke letajo redno iz svojih prenočevališč na odprte poljane.

* * *

Vzgajaj!

Že v januarju se odločimo ali bomo skrbeli za nov zarod v gozdu s **setvijo** semena ali s **saditvijo** gozdnih sadik.

Sadike ponavadi dobavljamo iz gozdnih drevesnic,¹⁾ seme pa si najrajše nabiramo sami.

Januarja nabiramo smrekove in borove **storže**, ter jih trgamo na posekanem drevju. Na stoječe drevje ne smemo plezati z železnimi krampeži in lomiti vej. Zato trgamo storže z dolgimi drogi, ki imajo na koncu železno kljuko.

Nabrane storže je treba segreti in dobro pretresti, da se odpro in seme izpade iz njih. Semenje se očisti in shrani na zračnem prostoru, kjer ni prevlažno in pregorko.

Da se prepričamo, kakšno je seme, ga preizkusimo na **kalivost**. Med dve suk-njeni krpi, ki morate biti stalno vlažni in na gorkem prostoru, položimo sto semen drugo poleg drugega. V dvajsetih do tridesetih dneh mora seme vzkaliti, če je dobro. Kadar od vloženih sto zrn vzkali na primer 75, pravimo, da je kalivost 75 odstotna. Preizkus na kalivost je potreben, ker bo vsak kupec gozdnih semen zahteval od nas jamstvo za odstotek kalivosti. Tudi sami ne bomo sejali semena — najsi smo ga sami nabrali, najsi smo ga kupili — če se nismo prej prepričali, da bo dobro kalilo. Seme s slabšo **kalivostjo** je treba sejati bolj gosto.

Izkoristi!

Prišel je pravi čas za **sekanje** v nižje ležečih krajih.

¹⁾ Gozdne sadike prodajajo pri nas banovinske gozdne drevesnice po zmernih cenah. Sadike se naročajo pri gozdarjih pri sreskem načelstvu.

Debla, ki smo jih že prej zaznamovali ali žigosali (glej sliko 5), hitimo podirati in izvažati po mehki snežni odeji.



Sl. 5. Prebiralen gozd pozimi. Deblo na levi je zaznamovano (žigosano).

Zima je od vseh letnih časov najbolj priporočljiva za sekanje gozdnega drevja. Pri **sekanju na golo** doba sekanja še ni tako važna. Kjer pa izkoriščamo gozd tako, da narava sama skrbi za setev in naraščaj — to je pri **prebiranju** in pri **oplojeni sečnji**²⁾ — moramo zlasti pri listnatem drevju izbrati tak čas, ko se napravi pri podiranju in spravljanju najmanjšo škodo na mladini in na gozdnih tleh. In to je pozimi.

V močvirnatih krajih je mogoče sekati le pri takem vremenu, ko tla trdno zamrznejo.

Pri **nizkih gozdih**³⁾ izkoriščamo poganjke najbolj v pozni zimi ali zgodnji pomladi, da obsekani panji ne ostanejo predolgo izpostavljeni mrazu in ne zamro. Poganjki iz pozno obsekanih štorov so varnejši pred pomladnim mrazom, ker poženejo pozneje.

Kjer zapade sneg previsoko, je sekanje opustiti, ker debel ni mogoče zaseči dosti pri tleh. Tudi kadar pade toplota pod

²⁾ Oplojno sečnjo imenujemo ono, pri kateri sekamo najprej le okoli ene desetine drevja, da se ostalo bolje osemeni. V naslednjih letih vzamemo iz gozda tretjino do polovice vseh dreves, po vsej površini enako raztreseno. Ko se mlad zarod dobro zaseje in zadosti naraste, posekamo vse ostalo staro drevje.

³⁾ Nizki gozd je oni, koder sekamo samo poganjke iz panjev (štorov). Ako pa sekamo le drevje, ki je zrastle iz semena ali sadike, govorimo o visokem gozdu.

—7° Celzija prenehamo sekati, ker se ob hudem mrazu les rad trga in da ne poškodujemo mladega naraščaja, ki je pri takem mrazu zelo krhek.

Smreko izkoriščamo rajše spomladi v času mužavosti, da jo lahko dobro obelimo in s tem varujemo gozd pred lubadarjem.

V zimi posekan les je pri listovcih trpežnejši, kakor če je sekan v drugem letnem času.

* * *

Tudi za **spravljanje lesa** je januar zelo ugoden, če so zmrzla tla pokrita s snegom. Težke hlode razmeroma lahko vlačimo iz gozda in delovnih moči ta mesec ni težavno dobiti. V ravninah in dolinah je les izvoziti čimprej, da ga ohranimo pred poplavami, ki nastopijo z južnim vremenom lahko že v februarju. Snežene in ledene drče, ki se po njih spušča les, moramo na prisojnih in na premalo strmih mestih polivati z vodo in nasuti s snegom, da postanejo gladkejše.

* * *

Kadar je posestnik prisiljen, da **spravlj**a svoje gozdne pridelke **čez tuj svet**, naj se v naprej domeni in pogodi z lastnikom tujega zemljišča glede dovoljenja in odškodnine. Tako se izogne poznejših nepriklj in pravl.

Kaj pa, ako posestnik tuje parcele ne mara dovoliti spravljanja čez svoj delež, tudi če mu ponudimo primerno odškodnino?

V takem primeru se moramo obrniti na sresko načelstvo s prošnjo. Načelstvo bo zaslišalo obe stranki in strokovnjake ter bo izdalo dovoljenje, ako to dopušča zakon,⁴⁾ ki pravi:

„Vsak posestnik mora dovoliti lastniku gozda, da preko njegovega zemljišča izvažajo gozdne proizvode, če jih ni mogoče izvoziti drugače, v drugi smeri ali če bi bila drug način in druga smer izvažanja nesorazmerno dražja.“

Oblastvo določi tudi primerno odškodnino posestniku tujega zemljišča.

Ako bi zasilna pot čez tuje zemljišče napravila lastniku zemljišča večjo škodo, kakor je korist onega, ki to pot zahteva, načelstvo spravljanja čez tuj svet ne bo dovolilo.

* * *

⁴⁾ Zakon o gozdih, § 81.

Ščiti, varuj!

Ko mráz pritiska, nastane sila za kúvivo. Dolge nóči dajejo úgodno priliko onim, ki si prisvajajo drva na nepóšten náčin. Zato velja bdeti in paziti. Podnevi, pa tudi ponoči. Marsikako uganjko nam razrešijo sledi v belem snegu.

Priporočljivo je, da damo revnim ljudem v bližini gozda nekaj suhih vej in manjvrednega drevja brezplačno in s tem preprečimo samovoljno prisvajanje (tatvino).

* * *

Z obhodi po gozdu bomo preplašili tudi **divjad**, da ne bo silila v náš gozd in ščipala vršičkov in poganjkov iglastega drevja, ki moli iz snega. Proti **zajcu** varujemo mlade nasade s tem, da mu polagamo na njegove steze jesenove, jelševé, topolove, vrbove in druge sočne veje.

* * *

Ko hodimo po gozdu, rešimo pogina lahko marsikatero dragoceno drevescé, ki se skriva in šibi pod težkim snežnim bremenom. Ako nekoliko po njem potrkamo, se snega otrse in zopet vzravna, če ni primrznjeno k tlam.

* * *

Red.

Začetkom meseca pregledamo, če so naše listine (**posestna pola, izpisek iz zemljiške knjige** in prerisek iz **katastrske mape**) v redu in shranjene na pravi polici ali v predalu.

Istotako bomo zaključili svojo **gospodarsko knjigo**, ako tega nismo storili v decembru prošlega leta. Vanjo vpišemo vse dohodke in izdatke, ki smo jih imeli od gozda. Zabeležimo si, koliko lesa smo posekali in kakšne kakovosti, kako smo sadili, čistili v gozdu preteklega leta. Tudi važnih dogodkov, ki vplivajo na gozdno gospodarstvo, in svojih opazovanj ter izkušenj ne pozabimo vpisati. Ti zapiski nam služijo prav dobro v poznejših letih.

Gospodinjstvo.**Soljenje, prekajanje in hranjenje mesa.**

Fr. Kafol.

V dobi, ko smo navezani na večjo domačo porabo mesa, bodisi, da smo primorani zaklati živino vsled nizkih cen, da stržimo tako mesne izdelke po primerni

ceni doma, bodisi, da hočemo meso shraniti za poznejšo dobo s tega ali onega vzroka, hočemo odgovoriti na razna tozadevna vprašanja naših čitateljev s primernim člankom.

Vážna vprašanja, na katera moramo odgovoriti, so:

1. V kakšnem medsebojnem razmerju in koliko potrebujemo soli, solitra in sladkorja pri solenju mesa (angleški náčin)?

Zmes, ki se na splošno uporablja, zlasti na Angleškem, kjer polagajo na kakovost prekajenega mesa največjo pažnjo, bi bila za metrski stot mesa: 6 kg soli, 1 kg sladkorja in 80 do 100 gramov solitra. Ako solimo z raztopino, tedaj raztopimo to zmes v 36 litrih vode. Na 1 kg soli vzamemo torej 6 l vode. Računa se lahko tudi takole: na vsak liter vode vzamemo 166 gramov soli, 3 g solitra in 27 g sladkorja; dišav (česna itd.) vzamemo po okusu. Tega razsola vzamemo na 3 kg mesa pičlo 1 liter ali na vsak kg mesa pičlo $\frac{1}{3}$ litra raztopine.

Soliter ima lastnost, da po njem meso lepo zardi, poleg tega pa ni brez pomena za trpežnost mesa. Ne smemo pa vzeti preveč solitra, ker v zdravstvenem oziru le-ta nikakor ni tako nedolžen, kakor ljudje navadno mislijo. Prevelika množina solitra lahko škodljivo vpliva na človeški organizem. Ako vzamemo preveč solitra, postane tudi meso trdo in žilavo, medtem, ko deluje sladkor úgodno na kakovost mesa, ki postane bolj voljno in sočno.

2. Kaj je bolje: sol, oziroma zmes soli in sladkorja raztopiti, ali pa zdrobljeno sol uporabljati suho?

Na splošno je priporočljivejše soljenje z razsolom, nego s suho soljo, (z zmesjo soli, solitra in sladkorja). Kadar uporabljamo suho solno zmes, tedaj ista močno izvleče redilne sokove iz mesa. Slanamurja, to je tekočina, ki nastane pri takem soljenju na dnu posode, je najmočnejša mesna juha, ki pa je preslana za drugo uporabo. Ako raztopimo solno zmes v vodi in to uporabljamo, tedaj ne izgubi meso toliko redilnih snovi in se pri tem prav dobro nasoli. Večinoma se meso ne pokrije popolnoma z razsolom, ki se šele tvori. Važno je potem, da nasoljeno meso večkrat prav skrbno polivamo z razsolom, ki se nabira na dnu posode, da tako enakomerno nasolimo vse kose mesa, tudi one, ki so bili prvotno na vrhu. Ako bi polivanje zanemarjali, nastanejo med posameznimi kosi

mesa zračni mehurci in se isto kaj rado lahko pokvari.

Naj ponovimo najvažnejše, da je pri soljenju mesa glavna stvar to, da pride meso povsod v dotiko s soljo ali s solno raztopino. V razsol naj se meso vloži takoj, ko je žival zaklana, ako mogoče še gorko. Za manjše kose zadošča 10—12 dnevno soljenje, za večje pa 3—4 tedne. Prostor, kjer solimo meso, naj ne bo prehladen ter naj ima najmanj 8° C; ako je premrzlo, tedaj moramo pustiti meso dalje časa v razsolu, zlasti če so večji kosi. Razsol mora prodreti do notranjosti mesa. To se pozna na samem mesu, ki zadobi bolj blede barvo, kamor ni razsol dosegel; tako meso je podvrženo, pa četudi je bilo dobro presušeno, kvari. Prostori, kjer razsol zmrzuje na površju, niso primerni za soljenje mesa.

Na ta način solimo meso, zlasti prasičevo meso, ki ga hočemo imeti za prodaj, n. pr. gnjati za praznike.

3. Navadno soljenje in prekajanje.

Za navadne razmere bi veljalo sledeče: Posoda za soljenje mora biti popolnoma snažna. Na dno potrosimo nekoliko solne zmesi (zmes zmlete soli, solitra, nekaj česna in nekaj zrn brinja ter celega popra). S to zmesjo nadrgnemo tudi posamezne kose mesa, ki jih lepo tesno vložimo v posodo. Na 10 kg mesa vzamemo $\frac{1}{2}$ kg soli in 3—5 gramov solitra. Meso pustimo na miru nekaj dni, na to ga pokrijemo in obtežimo z deskami in s kamenjem. Dobro je, da meso takoj polijemo s primerno količino prevrete slane vode, ki smo ji dodali nekaj lorberjevih listov. Čez 3 tedne meso obrnemo narobe, to se pravi, kar je bilo spodaj, pride na vrh, in obratno. Slanomuro polijemo po vrhu. Dobro je da stoji slanomura čez meso. Po treh tednih obesimo meso v dim. V primeru, da je meso preslano, ga polijemo z mrzlo vodo in v njej nekaj ur namakamo, da se odvišna sol tako odstrani.

Glede prekajanja mesa ravnaajo naši gospodarji zelo preprosto. Nasoljeno meso obesijo v dimnike, kjer ostane toliko časa, da se dovolj posuši in prekadi. S tem delom pa včasih močno pokvarijo okus mesa. Naj omenimo, da je bistveni pogoj za trpežnost mesa zračen prepah, ne pa preveč dima. Najvažnejša stvar je enakomerno in pravilno izsuševanje mesa v neprehudem dimu. Da je res tako, nam kaže ravnanje s suhim mesom v Ameriki in

drugje, kjer sploh ne uporabljajo dima za sušenje mesa, temveč ga zrežejo v tanka remena in ga tako posuše ter ga od časa do časa natro z lesnim kisom. Ta očet ima isti učinek kakor dim in obvaruje meso pred škodljivimi glivicami (plesnobe, gnilobe in mrčesa) tako dolgo, da je meso dovolj presušeno in se ni več bati, da bi se pokvarilo.

Na prekajenje mesa slabo vpliva prevelika toplota dima in vodena soproja, ki se nabira na mesu. Pri zelo gorkem suhem dimu se površina mesa prehitro izsuši, napravi se skorja in razpoke, del maščobe pa se raztopi v tej vročini. Vse to zelo škoduje trpežnosti, lepoti in okusu mesa. Še bolj škodljiva je pa vodena para, ako sušimo meso na nepravem prostoru. Meso postane mazljivo, zlasti vsled tega, ker neenakomerno kurimo. Zato opažamo na kmetih, da je prekajeno meso po več cm na debelo sajasto pobarvano ter ima vonj po dimu. Pri pravilnem prekajanju pa sme porjaveti le tanka plast mesa in slanine. Zato je priporočljivo, da imajo vsaj večje kmetije dobre sušilnice (dimnike za prekajanje, kakor tudi za shranjevanje prekajenega mesa).

Opisati hočemo zato pripravo, ki se je prav dobro obnesla v nekem malem gospodarstvu, kjer le tuintam zakoljejo po enega prasiča. Dimniku so v ta namen prizidali v podstrešju poseben prostor: 70 cm globok, 50 cm širok in 2 m visok, ki se zapira z železnimi vratci. Ta prostor je z dimnikom v zvezi po dveh odprtinah: ena drži iz dimnika v spodnji, druga v zgornji prostor te sušilnice; na spodnjem delu gornje odprtine je napravljena pločnata zatvornica, ki se z njo lahko spodnji del dimnikov od zgoraj zapre. Če potisnejo to zatvornico v dimnikovo votlino, tedaj dim ne more po svoji navadni poti na dan, ampak mora prej skozi doljno odprtino v sušilnico, in potem šele skozi gornjo odprtino zopet v gornji del dimnika in na prosto. Jasno je, da se da ta zatvornica napraviti tudi zunaj sušilnice, kar je dostikrat še bolj pripravno; gledati je le na to, da pride zaklopnica med gornjo in doljno odprtino, tako da mora prepah iz dimnika na vsak način skozi dimnico. Kar se tiče velikosti teh dveh odprtin, pripomnimo, da morata biti toliko široki, kolikor je dimnik širok, in nekoliko višji kakor pa široki. Če odprtini napravimo premajhni, se po zatvornici zračni prepah

preveč oslabi, kar se pa v majhni meri vedno godi vsled takih sušilnic. V dimu ostanejo majhni kosi (rebra, jezik, klobase) le nekaj dni (2—3 dni), pri tem moramo kose obračati. Ostalo meso (pleče, gnjati) pa se v dimu sušijo 6, 8 in več dni, kakor se pač kuri. Za obešanje mesa je poskrbljeno s tem, da na dveh nasprotnih straneh natanko v isti višini, in sicer po 50 cm narazen, moli na znotraj vrsta opek (podaljšek meri nekaj cm). Mesene kose obešajo na železne palice, ki slone na teh napuščenih opekah na vsaki strani sušilnice. S premogom se med sušenjem ne sme kuriti, ker bi ta dim slabo vplival na okus mesa. Kadar je v sušilnici meso, napravijo s periščem trsk ali z nekoliko brinja zjutraj dim, ki se potem kadi v sušilnico. Podnevi pa se premogovega dima ne spusti skozi sušilnico, ako ž njim kurijo. Proti večeru pa zatvornico potisnejo v dimnik, tako da gre prepil vso noč skozi sušilnico. Ako pa kurijo z drvni ali koksom, vleče prepil noč in dan skozi sušilnico. Le tuintam spustijo tudi nekoliko lesnega dima v sušilnico. V opisani sušilnici se sušenje in prekajanje mesa vedno izvrstno obnese. Seveda si vsakdo tako sušilnico napravi toliko veliko, kakršna ugaja njegovim rameram. Velikost opisane sušilnice je za meso od enega prasiča popolnoma primerna.

Ponekod pa imajo navado, da meso, ki je vzeto iz slane vode (slanamurja), povaljajo v prav finem žaganju ali v otrobih. To ravnanje je nedvomno zelo umestno, kajti tedaj ne more nastati na mesu samem debela dimova skorja. Ako bi se meso imelo sicer močno potiti, ostane v tem primeru večina vlage na otrobih ali na drobnem žaganju. Gori omenjene dimove snovi se torej ne morejo v toliki meri vjedati v meso. Preden pride meso na mizo, se prav lahko od njega odstranijo otrobi ali žaganje.

Nekateri pa sušijo klobase in meso še nekaj dni na zraku, da se posušijo (klobase 3 dni, manjše kose mesa 2—3 tedne). Nato kose lepo umijejo in jih posušene polagajo v posodo z mastjo. Na dnu posode denejo za dva prsta na debelo masti. Klobase in meso vlagajo plast za plastjo. Na vsako plast mesa pride zopet za dva prsta na debelo čiste mrzle plasti, ki jo stlačijo previdno z rokami med meso, da se izpolnijo vsi prazni prostori. Napolnjeno po-

sodo dobro pokrijejo in hranijo v hladni shrambi.

Navadno prekajeno meso je najbolje hraniti na suhem kraju, zlasti s prepihom. Posebno je pa treba gledati, da se v mesni shrambi vročina in mraz prehitro ne menjavata, ker se sicer voda na ohlajenem mesu zgosti, in posledica je manjša trpežnost blaga in vnanja oblika izgubi na lepoti. Tuintam je že kdo priporočal prekajeno meso polagati v lesni pepel (zavito v papir, kos za kosom), v otrobe in podobno. Slabo pri tem je, da človek nima mesa nikdar pred očmi in se utegne zgoditi, da se čez nekaj časa tako vloženo meso bolj pokvari, kakor če bi prosto viselo na suhem kraju.

Če se je gnjati prijala plesen, storimo najbolje, če jih pomažemo s čistim (ne denaturiranim) vinskim cvetom (špiritom) ter zažgemo; cvet hitro zgori, plesnive glivice in njihov tros smo pa temeljito pokončali; gnjati ostanejo za dalj časa varne pred plesnobo.

Pri vsakem shranjevanju mesa je velikega pomena zdravstveno stanje živali, preden je bila zaklana. Že zdavnaj je dokazano, da so nekatere bolezni, ki vsled njih meso sicer ostane užitno, ki so pa vendarle vzrok, da se meso le malo časa drži nepokvarjeno. To velja tudi za meso živali, ki so jih pred klanjem daleč gonili, ali celo, če se pojajo. Vsled utrujenosti in razburjenosti živali postane njih meso manj trpežno. Ravno tako škodljivo je trdo vezanje živali. Posebno pri prasičih uči izkušnja, da se gnjati veliko slabše ohranijo, če so imeli pred klanjem trdo zvezane, zlasti še, ako so jih tako zvezane daleč prevažali. S takim vezanjem se moti redni krvni obtok, zato zaostane več krvi po zaklanju, ki pospešuje gnilobo.

Vprašanja in odgovori.

Vprašanje I. Na svoj 3 km od domačije oddaljen pašnik gonim jaz in moji predniki živino na pašo gotovo že čez 100 let, prosto v čredi, in sicer najprej po občinski cesti, potem pa po gozdni poti. Lastniki ob tej cesti in poti ležečih njiv, gozdov in pašnikov so dosedaj sami redno ograjali svoja zemljišča. Letos pa so grajenje opustili ter zahtevajo, da jim po živini povzročeno škodo povrnem. Eden izmed njih je dal celo oklicati pred cerkvijo, da bo, če stopi krava na njegov svet, isto zaplenil in zahteval za vsak primer 100 Din odškodnine, drugi pa zahtevajo,

da jim ogradim njihova zemljišča ali pa opustim pašo. Kaj naj storim? (I. K. v S.)

Odgovor: Gonje živine na Vaš pašnik po občinski cesti in po gozdni poti, na kateri imate, če je zasebna, vsled 100 letnega uživanja servitutno pravico poti in gonje, Vam ne morejo ubraniti in tudi ne prisiliti, da bi postavljali ograje. Na drugi strani pa tudi Vi ne morete zahtevati, da bi dotični zemljiški lastniki ograjali svoja zemljišča. Imamo sicer zakon o dolžnostih za vzdrževanje ograj z dne 3. julija 1912., dež. zak. št. 45. (natisnjen v zbirki dr. Franca Spiller-Muysa: „Plainski in sorodni agrarni zakoni in uredbi“, v založbi Kmetijske tiskovne zadruge v Ljubljani), ki pa velja samo za ozemlje bivše kranjske dežele in le glede živine v skupni paši na podlagi srenjskih ali drugih iz občinske zveze izviraajočih pašnih pravic. V Vašem primeru pa gre za privatno pašnik in privatno pašo. Vsled tega vsekakor odgovarjate za škodo, ki jo povzroči Vaša živina na tujih zemljiščih. Zemljiški lastnik, ki zasači tujo živino na svojem svetu, sme isto po § 1322. o. d. z. celo zapleniti, toda le tedaj, ako je res povzročila živina kako škodo s tem, da je pohodila, popasla ali sicer poškodovala pridelke in le dokler se nahaja na njegovem zemljišču. V tem primeru pa mora tekom 8 dni vložiti tožbo ali pa izročiti živino lastniku. Tudi sme zapleniti le toliko živine, kolikor je zadostuje za kritje škode. Škoda se običajno ugotovi po občinskih cenilcih. Tozadevni stroški pa grede tudi v breme lastnika živine. V Vašem primeru, ko gre menda večinoma le za gozde in pašnike, bo sveda dotičnemu lastniku težko dokazati znatnejšo škodo, vendar bi Vam svetovali, da uredite gonjo živine tako, da ne bo mogla stopiti na tuja zemljišča. Če bi pa le slučajno zašla tja, tedaj bi lahko zaplembi ugovarjali, če bi imeli za to dokaze (n. pr. pastirje kot pričę), škodo pa bi morali vseeno poravnati, toda le v višini cenitve občinskih cenilcev.

Dr. Sp.-M.

Vprašanje 2. Kupil sem na javni dražbi posestvo, obstoječe iz več zemljiško-knjižnih vložkov nepremičnin in premičnin. K dvema teh vložkov pripada k vsakemu po en delež skupnega — soseskinega — zemljišča. Ko sem posestvo zdrazil, ni bilo govora o teh deležih. Ker pa iz doseženega izkupička niso bili vsi upniki kriti, se je eden teh upnikov vknjižil na omenjena deleža. Ali pripadata deleža skupnega — soseskinega — zemljišča meni kot zdraziltelju posestva ali sta pa ostala po dražbi nedotaknjena? (I. D. v Sl.)

Odgovor: Ravno tako, kakor ste s posestvom izdrazili na njem stoječa drevesa, rastočo travo, tako ste izdrazili kot pritliklino tudi deleža skupnega soseskinega zemljišča, kajti skupno soseskino zemljišče se smatra pa predpisih občę dr-

žavlanskega zakona za pritliklino (pertinenco) vseh kmetijskih posestev kot takih brez označbe posestnikovih imen in to tudi tedaj, ako ima skupno soseskino zemljišče svoj samostojen vložek v zemljiški knjigi. To skupno zemljišče ne more tvoriti nikakega samostojnega premoženjskega predmeta in se ne more niti po tožbi ukiniti solastništva. Vsled tega se tudi posamezni deleži skupnega zemljišča ne morejo pritegniti samostojno v prisilno prodajo za kakršnokoli kritje, ker je že v celoti zemljišče odtegnjeno splošnemu prometu. S. Š.

Vprašanje 3. Sem posestnik in kmetovalec ter uživam kot vpokojeni uradnik majhno pokojnino. Moja hiša je na deželi v samoti, ni v najem oddana, ima 7 sob za stanovanje in 6 drugih odprtih pomožnih prostorov. Ali velja v Vašem listu od 15. maja t. l. na strani 160. navedena razporednica glede odmora zgradarine tudi zame in ali ima število odprtih in pomožnih prostorov kak vpliv na odmero zgradarine? (O. P. v Z.)

Odgovor: Tudi za Vas se mora za odmero hišnega davka (zgradarine) uporabljati razporednica, navedena v „Kmetovalcu“ od 15. maja 1935. na strani 160., ako ste res kmetovalec, t. j. ako se izključno bavite s kmetijskimi posli. Vendar pa ni izključeno, da je davčna uprava z ozirom na veliko število sob, — ki — kakor je občę znano — ne morejo priti za kmetijsko gospodarstvo v tolikem številu v poštev, odmerila Vam zgradarino po parifikaciji, t. j. po primerjavi z vrednostjo enakih stanovanjskih prostorov v Vaši neposredni bližini. Ako se bavite s kmetijstvom in uporabljate v tem poslu tudi vse stanovanjske prostore ter Vam je davčna uprava predpisala večji državni davek, kakor je isti, ki odgovarja v označeni razporednici, potem se morate proti predpisu v roku 30 dni pritožiti na Dravsko finančno direkcijo potom davčne uprave. Iz navedenega sledi, da na določitev zgradarine po razporednici ne vpliva število postranskih, odnosno odprtih prostorov, t. j. prostorov, ki po svoji namembi niso za stanovanje primerni. V kolikor pa pride odmera zgradarine po parifikaciji v poštev, vpliva število postranskih prostorov na vrednost stanovanjskih sob. Š. Š.

Vprašanje 4. Imam pašnik, ki pa mi ne odgovarja zaradi visečę legę, ker živina preveč pokvari rušo. Zato bi ga rad izpremenil v travnik. Ali je treba izpremembo travnika prijaviti? Na njem je pa veliko štorov in grmovja, kar bom moral izkopati ter bom uničil še tisto rušo, kar je je. Kako naj ravnam, da dobim gosto travniško rušo? Zemlja je sama ilovica in se na njej težko dobi gosta ruša. (A. P. v P.)

Odgovor: Izpremembo pašnika v travnik, morate prijaviti davčni upravi, toda žele tedaj, ko bo pašnik zares že travnik. Glede izpremembe pa

tole: Najprej morate svet očistiti, t. j. izkrciti štorovje in grmovje. Menda svet ni tako viseč, da bi voda in sneg odnašala rodovitno prst. Če obstoji ta nevarnost, tedaj je najbolje, da pustite vse v doseadanjem stanju. Ko boste sedaj pozimi — bolje je, če se stori to v jeseni — izkopali ves plevel, poravnajte spomladi svet z železnimi grabljami ali z ostro brano, nato pa ga obsejte s semensko mešanico, prikladno za dosetev. Dobro je, da pred setvijo spomladi trosite apneni prah in da navozite gnojnice. Nato pa svet povlačite in posejte. Za semensko mešanico se prijavite sreskemu kmet. referentu, da jo boste dobili od kr. banske uprave po polovični ceni. Pravtako boste prejeli tudi pod istimi pogoji nekoliko nitrofoskala.

S. V.

Vprašanje 5. Vzgojil bi rad prav zgodnje paradiznike. Ker pa nimam tople grede, bi isto rad nadomestil s prenosljivo gredo v obliki zabojev. Kakšna zemlja bi bila za to primerna? Kdaj naj posejem seme? Kako mi je ravnati, ko seme izkopi? Kako naj negujem nadalje rastline, dokler jih ne posadim na stalno mesto? Ko so začeli lani paradizniki zoreti, je bilo opažati neko bolezen v obliki rje, ki je povzročala, da so plodovi odpadali. Kaj je bilo temu vzrok?

Odgovor: Za zgodnji pridelek paradiznikov nabavite seme zgodnjih sort, kakor so n. pr. Lukullus, kraj Humbert, danski eksport i. d. Ako nimate tople grede, sejte seme v zabojček, ki ga postavite na toplo. Da se pa rastlinice ne pretegnejo, naj ne bo setev pregosta in zabojček postavite na južno okno, zaradi sončnega obsevanja. Zemlja naj obstoja iz treh delov kompostne in enega dela rečnega peska, ali pa tudi iz dveh delov humusa, enega dela navadne vrtna ali travniške zemlje in iz enega dela peska. Seme posejte zadnje dni februarja ali v začetku marca. Ko rastlinice zadobe poleg kalčnic, še en ali dva lista, pikirajte jih varno z vsemi koreninicami v razdalji 5 do 6 cm. Ko tu zrastejo na 4 do 5 listov, pikirajte jih ponovno v razdalji 12 do 15 cm. Proti sredi maja, ko se ni več batj slane, jih presadite z zemeljsko kepo na stalno mesto v razdalji po 70 do 80 cm. Ako pa nameravate večji del zemljišča posaditi s paradizniki, morajo biti vrste najmanj 1 m v razdalji in tako tudi rastline v vrstah. Ako nimate dovolj zabojev in na jug obrnjenih oken, vam bo nemogoče pravilno vzgojiti večje število sadik. Zato vam svetujemo, da, ko v toplim prostoru v hiši setev doraste na en ali dva lista, pikirate mlade rastlinice v mrzlo gredo ob južni steni na prostem, ki jo prej in z manjšim trudom naredite, kakor številne zaboje. Zemljo za pikiranje v zabojčkih ali v mrzli gredi pripravite prav tako, kakor za setev. Najvažnejše pa je pri vzgoji

sadik zračenje. To obstoja, da, kadar ni mraza, okna odpiramo, ko sonce zjutraj posije, zvečer nekoliko pred zahodom, pa zapiramo. To opravljamo postopoma, t. j. čim starejše so sadike in čim topleje je zunaj, tem dlje odpiramo. Če pa preti mraz, zlasti ponoči, moramo odeti šipe s slammati štorjami in z deskami ali tudi s kako drugo odejo. Nekaj dni, pred saditvijo na stalno mesto, pa naj bodo podnevi in ponoči rastline odkrite, da se utrde. Paradiznike napada, kakor tudi krompir in vinsko trto strupena rosa, zato jih škropite vsake tri tedne po enkrat z 1% galično-apneno brozgo. Napada jih pa tudi črna pegavost, ki povzroča, da del ploda počrni, drugi del pa prisilno zori. Proti tej bolezni se branimo s pobiranjem in uničevanjem obolelih plodov in z menjavo zemljišča za paradiznikove nasade. Večkrat je pa vzrok sušenju celih rastlin in odpadanju plodov preobilno zalivanje z nerazredčeno gnojnico ali pa s preveliko množino sečnine ali čiliskega solitra. Torej, ne preveč dobrega!

J. Š.

Vprašanje 6. Mošt iz gnilega grozdja sem po 24 urah pretočil v močno zažveplan sod, kjer je sicer neovirano povrelo, a ima sedaj močan duh po žveplu in je še vedno motno. Kako naj odpravim ta močan, zoprni okus iz vina in kako ga učistim? Kaj je bolje, pretočiti ga s cevjo, ali s pipo? (J. F. v. Š.)

Odgovor: Ravnali ste z gnilim grozdem in moštom ob trgatvi in glavnem vretju pravilno, nepravilno pa po dogotovljenem vretju, ker ste ga predolgo pustili na gošči. To vino sedaj enostavno pretočite v drug nezažveplan ali prav malo zažveplan sod (v pomanjkanju soda pa v kad), in sicer s pipo in s škafo, da se dobro prezračijo in izpuhtijo preobilni žvepleni dvokis. Pred pretakanjem in tudi ob pretakanju klet dobro prezračite. Vetrovno ali sončno vreme ob takem pretakanju vpliva ugodno na vino tudi glede poznejšega učiščenja. Sedanja motnost izvira od razkranjanja gnilobnih snovi, posebno v gošči.

F. G.

Vprašanje 7. Kupil sem 4 tedne staro tele, ki se mu je tako tožilo po materi in sesanju, da je ohripelo (sedaj je mutasto). Ali mu ne bo to za pozneje škodovalo? (A. Š. v. S.)

Odgovor: Odstavljanje samoposebi spravi živalski nežni (takorekoč otroški) organizem v kritično stanje, v katerem oslabi zlasti odpornost proti boleznim. Zato v tem stanju živali rade obole. Če se k temu pridružijo že duševni vplivi, t. j. pobitost, potrnost in žalost, se to stanje še poslabša. Vendar pa je to neugodno stanje le prehodnega značaja in po nekaj tednih mine, posebno pri pravilni povečani negi in prehrani. Zato ne zapusti trajnih sledov za seboj. Pač pa bi postale bolezni, ki bi napadle žival v tem stanju, zanjo lahko nevarne.

Dr. V.

Vprašanje 8. V tukajšnji občini je napravila divjačina občutno škodo na jesenskih pridelkih, kakor na ajdi, fižolu, itd. Tudi divji prasiči so veliko uničili. Najemnik lova se protivi plačati odškodnino prizadetim posestnikom, vključ temu, da je bila škoda pravilno ocenjena po zapriseženih cenilih. **Kako naj postopamo, da pridemo do povračila škode?** Za prizadete: (F. S. v B.)

Odgovor: Oškodovanec mora povračilo škode, ki ne presega 1000 Din, zahtevati pisмено ali ustno na zapisnik pri pristojni občini tekom osmih dni, odkar je izvedel za škodo, toda najklesneje tekom šestih mesecev, odkar je škoda nastala. Predsednik občine obvesti v roku treh dni lovskega upravičenca ali njegovega pooblaščenca o predloženi zahtevi po odškodnini in **odredi** za nadaljnjih pet dni **narok za poravnalni poizkus**, h kateremu povabi oškodovanca in lovskega upravičenca. Ako poravnalni poizkus **ne uspe**, občina v roku treh dni obvesti **predsednika odškodninskega razsodišča**, ki se po zakonu o lovu osnuje pri občini. Predsednik razsodišča odredi razpravo na mestu samem in pozove lovskega upravičenca kakor tudi oškodovanca, da k temu naroku odredita vsak svojega člana razsodišča. **Kako to razsodišče posluje**, je točno opisano na straneh 168., 169.,

170., in 171. Službenega lista, letnik 1935. Službeni list imate na vpogled pri občini. **Odločbe** odškodninskega razsodišča so **izvršene**, kolikor se nanašajo na zahtevano odškodnino. Način, po katerem se postopa pri sami ocenitvi škode, je opisan na straneh 162. in 163. Službenega lista, letnik 1935. Ako se zahteva odškodnina, ki presega 1000 Din, spada tak zahtevek pred redno sodišče **Š.**

Vprašanje 9. Katera lipa nudi boljše čebelno pašo: veliko- ali malolistnata? (A. B. v H.)

Odgovor: Lipa je znana kot medeče drevo. Kjer obstojajo lipovi gozdovi, imajo čebele včasih dobro bero, vendar so dobre letine na lipi razmerna redke. V naših krajih je malo gozdov, v katerih prevladuje to drevo, pač pa imamo lipove drevorede v mnogih krajih. Glavni dve vrsti lip sta: velikolistnata (poletna) in malolistnata (zimska) lipa, le-tj pravimo tudi „lipovec“. Glede medenja je lipovec na boljšem glasu. Tako je po Besslerjevi 4 stopnji skali o izdatnosti medenja lipovec označen s št. 3, velikolistna lipa pa s št. 2, kar znači nižjo stopnjo. Nemški čebelarji pravijo, da lipa medli le vsako 7. leto, kar je sicer pretirano, vendar pa značilno za nestalnost letin tega medu. Da bi precepljanje moglo izboljšati medenje, je malo verjetno. **Dr. M. P.**

Družbene zadeve in razno.

Opozorilo podružničnim odborom pri nabiranju naročnine za »Kmetovalca«.

V zadnji številki lanskega „Kmetovalca“ smo pozvali odbore in člane KD k naročilu na „Kmetovalca“. Imeniki nekaterih delovnih podružnic že prihajajo. Opažamo pri mnogih podružnicah, zlasti iz celjskega in logaškega sreza, da je število naročnikov narastlo. Delovne podružnice premagajo vse zapreke. Imena teh bomo pozneje navedli. Ponekod pa ni vidnega porastka. Vzroki: premalo zanimanja od strani nekaterih podružničnih odborov za nabiranje naročnikov.

Dejstvo je tudi, da ne najdemo med naročniki veliko najuglednejših posestnikov, ki bi se lahko naročili na „Kmetovalca“. Mnogo bivših naročnikov se je sicer včlanilo pri KD, glasila pa ne naročajo, ker mislijo, da so z včlanjenjem že izpolnili svojo dolžnost.

Vsaka strokovna organizacija skrbi, da čitajo člani njeno glasilo. Ne moremo si pa predstavljati zavednega člana, ki ni naročen na „Kmetovalca“; zato tudi ne more biti poučen o družbenem poslovanju.

Obračamo se ponovno na vse podružnične odbore in podružnične nabiralce in vse člane, ki jih je sedaj okoli 11.000, da se naročijo čimprej na list. Zavedajmo se kot združniki, da je le v lastni in strumni stanovski organizaciji najti pravi izhod iz težavnih razmer. Prepričani smo, da bodo podružnice, ki so v zaostanku pri nabiranju naročnikov na „Kmetovalca“, svojo dolžnost tudi v tem pogledu v polni meri naknadno storile.

Uredništvo.

VABILA

k letnim zborom podružnic Kmetijske družbe
v Ljubljani, r. z. z. o. z.

Spored:

1. Čitanje pravilnika, zlasti § 2., 3., 6., 7., 8.,
9. in 10.

2. Slučajnosti.

V nedeljo, 26. januarja 1936.:

Braslovče, po rani sv. maši v šoli; **Cerknica**, ob 13. uri v stari šoli (kaplaniji); **Dra-vograd**, ob 11. uri v gostilni Paternuš; **Dobrova pri Ljubljani**, ob 1/8. uri v novi šoli na Dobrovi; **Sv. Jurij ob juž. želez.** ob 1/9. uri v osnovni šoli; **Tribučje**, ob 13. uri v šoli;

v nedeljo, 2. februarja 1936.:

Golo pri Igu, ob 14. uri v Škriljem - Gasilski dom; **Ljutomer**, ob 9. uri v meščanski šoli; **Nova cerkev pri Celju**, ob 9. uri v snovni šoli; **Slovenska Bistrica**, ob 10. uri v hotelu Beograd; **Raka pri Krškem** ob 1/8. uri v občinskem domu;

v nedeljo, 9. februarja 1936.:

Mavčice, ob 1/11. uri v Društvenem domu; **Trojane**, ob 11. uri v cerkveni dvorani pri Št. Gotardu; **Ptuj**, ob 10. uri v gostilni Brenčič; **Motnik**, ob 15. uri v osnovni šoli;

v nedeljo, 16. februarja 1936.:

Novo mesto, ob 10. uri v sejni dvorani mestne hiše; **Sv. Benedikt v Slov. goricah**, ob 1/8. uri v šoli;

v nedeljo, 23. februarja 1936.:

Brezovica pri Ljubljani, ob 1/15. uri v Vna-njih goricah pri posestniku Ivanu Modicu št. 39;
St. Vid nad Ljubljano, ob 1/15. uri v šoli.

Kazalo „Kmetovalca“ za l. 1935. je natisnjeno. Kdor hrani list in želi kazalo, naj sporoči Kme-tijski družbi, da se mu dopošlje.

Razno.

† **Furlan Ignacij**, načelnik selekcijske zadruge na Vrhniki se je 13. novembra 1935. smrtno pone-srečil, ko je pripravljal v gozdu drva. Z njim je izgubila zadruga marljivega in vestnega člana, ki je znal z veliko spretnostjo zastopati interese ži-vinorejcev. Velika množica pogrebcev — med ka-terimi so bili tudi zastopniki raznih organizacij in zastopnik selekcijske zveze — je bila dokaz, kako zelo je bil mladi gospodar spoštovan med ljud-stvom. Pri odprtem grobu se je od ljubljenelega Na-ceta poslovil g. Furlan Franc, načelnik mlekarke zadruge na Vrhniki. Mladega, mnogo obetajočega

zadružnega delavca bom ohranili v častnem spo-mimu.

Vzgoja pšenice-trajnice. V povojni dobi se trudijo mnogi kmetijski znanstveniki v Rusiji z vzgojo novih kulturnih rastlin. Naj omenimo pok. Mičurina, ki je vzgojil nad 300 novih sadnih vrst, najodpornejših tudi za severne kraje in za naj-slabše razmere. Nekaj let sem se pa bavijo ne-kateri znanstveniki z vzgojo trajne pšenice, to je take pšenice, ki se bo sejala za dolgo vrsto let. Uspelo jim je s križanjem navadne pšenice in pe-renke (pirnice) vzgojiti novo pšenico, ki ima obe lastnosti. Poskusne setve v Sibiriji s temi križanci so se prav dobro sponesle. Pridelek je bil zado-voljiv in tudi kakovost. Vsekakor zanimivo priza-devanje ruskih učenjakov vzgojiti nove kulturne rastline.

Nabiranje polžev za prodajo. Lanske jeseni so zlasti v okolici Zagreba na vzpodbudo nekaterih prodajalcev pričeli z nabiranjem vrtnih polžev (s hišico). Zanimivo je, da se je našlo ravno v Za-grebu dokaj sladkosnedežev, ki so jedli polže, pri-pravljene na razne načine. Pojavil se je tudi trgo-vec iz Pariza, ki se je nastanil v mestu z istim namenom. Kupoval je polže in tudi prazne hišice ter jih pošiljal na Francosko. Pri nabiranju so po-sebni predpisi. Pozimi so zaprti polži najbolj čis-lani, nabirajo jih pa tudi tekom leta. Tisoč polžev tehta 20—24 kg. Mnogi siromaki si služijo z nabi-ranjem polžev denar.

Književnost.

Ovčarstvo. V založništvu St. Kugli, Zagreb, je pravkar izšla izpod peresa našega ožjega rojaka univ. profesorja za živinorejo na zagrebški kme-tijski fakulteti **dr. ing. Alberta Ogrizka** zelo zani-miva in potrebna knjiga: *Ovčarstvo*. Knjiga ob-ravnava na 268. straneh s 115 slikami in 6 večjimi tabelami precej izčrpno vse, kar mora vedeti o ovčarstvu praktični ovčjerejec, a tudi ono, kar je potrebno strokovnjaku-agronomu za njegovo delo. Knjiga je izredno dobrodošla, ker nam v lahko razumljivi hrvaščini (v latinici) podaja vse teore-tično in praktično znanje o ovčjereji, kar bi morali sicer iskati po tuji književnosti. Mimo tega pa vsebuje natančen opis vseh jugoslovanskih ovčjih pasem, domačih rejskih razmer in stanja našega ovčarstva ter navodila za vsak okoliš, kaj bi bilo treba storiti, da ovčarstvo dvignemo na višino, ki jo zahtevajo današnje gospodarske prilike. Knjigo toplo priporočam vsem boljšim gospodarjem, ki se bavijo z ovčarstvom, zlasti pa vsem sreskim kmet. referentom v okoliših, kjer je razvito ovčarstvo. Tu bodo našli vse potrebno za pričetek s selek-cijskim delom na ovčarstvu, ki pri nas dosedaj vkljub vsem lepim besedam poklicanih in nepo-

klicanih organov, ni prišlo niti za korak naprej. Seveda bo treba precej odločnosti, da naši agronomi-živinorejci izdelajo praktično uporaben podroben načrt za selekcijo ovce, zlasti z ozirom na kakovost in izenačenost volne. Mogoče je ravno v zapletenosti dela okoli ocenjevanja volne iskati glavni vzrok, da še nismo prišli naprej. Zavedati se pač moramo, da cilja ne bodo dosegli še tako navdušeni diletanti, niti ljudje brez temeljite podlage v moderni žvinoorejki vedi. Knjiga je za nas posebno dragocena, ker zelo obširno obdeluje našo domačo **jezersko-solčavsko ovco**, s katero se je pisatelj, ki je priznan znanstvenik na polju ovčarstva, osebno temeljito bavil in jo znanstveno in praktično raziskal. Prišel je do zaključka, da je ta pasma izredno dobra podlaga za nadaljnje delo in da torej ni potreben nikak uvoz tujih pasem, kakor to nekateri želijo. Potrebno je samo, da **kakovost volne s selekcijo dvignemo** za dva razreda in pri tem zlasti pazimo na izenačenost posameznih niti, ki je za predelavo izredne važnosti. Upam, da bo ta knjiga tudi pri nas pričetek veselega stremjenja po modernem rejskem napredku v cilju, da ustvarimo našemu kmetu več in boljše volne za domačo uporabo. Saj se moramo že danes zavedati, da trenutni gospodarski krizi nikoli

ne bo več sledilo ono stanje gospodarskega procvita, kakor smo ga imeli poprej, ko smo naše kmetijske proizvode izlaha in za dober denar izvažali v tujino. Danes so se vse države v veliki meri osamosvojile in smo tudi mi v glavnem navezani na domači trg. **Zatorej moramo proizvodnjo prilagoditi tako, da pokrijemo predvsem to, kar doma potrebujemo** in kar moramo še vedno v veliki meri uvažati. To velja tudi za ovčjo volno, ki jo morajo naše tekstilne tvornice v vrednosti nad 300 milijonov Din uvažati, ker ne pridelujemo doma dovolj in še to kakovostno preslabo volno. Tu lahko ustrezemo narodnemu gospodarstvu in narodni odbrani.

Ing. B. Wenko.

Čebelarjem. Izšla je nova čebelarska knjiga „Praktični čebelar“, ki jo je spisal g. Donat Jug. Obsega 300 strani in 140 slik. Knjiga obravnava vso snov naprednega čebelarstva, ki bo v pouk tako začetniku, kakor tudi izkušenemu čebelarju. Trdno smo prepričani, da bo nova knjiga naše čebelarstvo zelo povzdignila, ker so v njej navedene vse vodilne misli za napredno in uspešno čebelarstvo. Knjiga se dobi v vseh knjigarnah ter jo priporočamo posebno mlajšim čebelarjem, da si to koristno in zares praktično knjigo nabavijo. Cene vezanih knjigi je 45 Din, nevštevši poštnine.

VNOVČEVALEC

15. januarja 1936.

O učinku fosfatne žlindre v drugem letu po izvršenem gnojenju pri vinski trti.

Ing. com. Jurica Zadravec.

Spomladi 1935. je naš strokovni list „Kmetovalec“ priobčil nekaj vrstic o mojem opazovanju uspeha pri gnojenju s fosfatno žlindro. Ta moja opazovanja pa so se nanašala le na prvo leto, ko je bilo gnojenje s tem umetnim gnojilom izvršeno. Ker pa, kakor znano, deluje fosfatna žlindra le delno v prvem letu, delno pa šele v drugem letu po gnojenju, sporočam sedaj o uspehu s fosfatno žlindro v drugem letu po gnojenju.

Tozadevna moja opazovanja se nanašajo predvsem na vinograd in morem zopet potrditi blagodejni učinek gnojenja s

fosfatno žlindro tudi v drugem letu rasti, to tem bolj, ker se zavedam, da je naša domača kemična industrija našla poti in način, kako v teh težkih časih obče gospodarske, posebno poljedelske krize, nuditi našemu kmetovalcu in vinogradniku sorazmerno ceneno, a odlično učinkujoče fosfatno gnojilo.

Ker je bila 1935. razmeroma kolikostno splošno dobra trgatev, mi ni mogoče trditi, dasiravno sem o tem prepričan, da pospeši gnojenje s fosfatno žlindro, če ne takoj v prvem, pa gotovo v drugem letu, nastavek, smelo pa iz izkušnje trdim, da brez dvoma gnojenje s tem umetnim gnojilom zelo ugodno vpliva na razvoj trte kot take, na njeno bujno rast in, kar je posebno važno, na hitrejše dozorevanje grozdja. To sklepam iz tega, ker sem do-

segel l. 1935. po gnojenju s fosfatno žlindro v jeseni 1933. in 1934. in čisto proti pravilu iz prejšnjih let pri moštu l. 1935. za 1—1½⁰ več sladkobe kot ostali vinogradniki pri istih sortah, isti legi, na istem vrhu in ob istočasni trgatvi.

Prepričan sem, da je za vinogradnika najcenejši in najuspešnejši način gnojenja vinograda z umetnimi gnojili, ako da vsakemu posameznemu trsu že pri jesenski

kopi 10 do 12 dkg fosfatne žlindre in 3 do 4 dkg kalijeve soli, medtem ko dovodi manjkajoči dušik, če mu primanjkuje gotovine za sicer izvrstna in raznovrstna umetna dušičnata gnojila, s tem, da pri pomladanski kopi, nekako sredi maja, pokoplje različne rastline metuljnice, najbolj običajno domačo grahorko, in to v trenutku, odnosno ob času, ko ista nastavlja cvet.

Tržne cene 15. 6l. 1935

| Žitni in drugi pridelki. | Ljubljana | | Maribor | | Cene v dinarjih, teža v kg | Ljubljana | | Maribor | | Cene v dinarjih, teža v kg | Ljubljana | | Maribor | |
|------------------------------|-----------|------|---------|------|----------------------------|-----------|------|---------|------|----------------------------|-----------|------|---------|-----|
| | od | do | od | do | | od | do | od | do | | od | do | od | do |
| Pšenica | — | 1 95 | 1 50 | 2 | teleta žive teže | 4 | 5 | 3 50 | 4 50 | Kurivo. | 75 | 95 | 90 | 100 |
| rž | — | 1 70 | 1 40 | 2 | " mrtve teže | — | — | — | — | Trda drva, m ³ | — | 75 | 60 | 80 |
| ječmen | 1 75 | — | 1 50 | 2 | Prasiči. i | — | — | — | — | mehka drva, m ³ | — | — | — | — |
| ovos | 1 75 | — | 1 50 | 2 | 5-9 ted. stari, kom. | 60 | 85 | 60 | 110 | Sadje. | 2 | 6 | 3 | 5 |
| proso | 1 60 | — | 1 70 | 2 | 3-4 mesecev " | 140 | 150 | 125 | 180 | Jabolka | 3 | 6 | 5 | 6 |
| koruza (nova) | 1 50 | — | 1 40 | 1 75 | 5 7 | — | — | 200 | 250 | hruške | 6 | 12 | — | 5 |
| ajda | 1 45 | — | 1 50 | 2 | debeli prasiči, živi | — | — | 5 | 6 50 | orehi celi | 8 | — | — | 9 |
| fižol, ribničan | 3 | — | 1 50 | 2 | " " zaklani | — | — | 7 | 9 | breakve (domače) | — | — | — | — |
| fižol prepelčar | — | 3 60 | — | — | Porutnina in jajca. | — | — | — | — | črešnje | — | — | — | — |
| domači | — | — | 2 | 3 | Piščanci, živi | 8 | 9 | 6 | 9 | orehi luščeni | 25 | 28 | — | 28 |
| krompir | — | 1 | 0 75 | 1 | kolkoži, žive | 7 | 8 | 6 | 8 | grodje | 4 | 6 | — | 6 |
| laneno seme | — | 4 | 6 | 8 | pulurdi, živilj | 24 | — | 13 | — | suhе hruške | 4 | 8 | — | — |
| konoplja | 5 | — | 6 | 8 | purani | 7 | 8 | 8 | — | Razno. | — | — | — | — |
| čebula | — | 3 | 2 | 3 | gosi, kom. | 35 | 40 | — | — | Zelje v glavah kom. | 1 | 1 50 | 1 | 2 |
| česenj | — | 10 | 8 | 10 | rača, kom. | 15 | 22 | 14 | 16 | " kislo | 3 | 3 50 | — | 4 |
| Seno in stama. | — | — | — | — | jajca la. | 1 | 1 25 | 1 | 1 | suhе gobe | — | — | 30 | 40 |
| Seno sladko | — | 0 75 | 0 55 | 0 60 | jajca, konservir. | — | 0 60 | — | 0 90 | leča | 4 50 | 10 | — | — |
| " kislo | 0 60 | — | — | 0 50 | Mleko, maslo, sir in med. | — | — | — | — | kis navadni | 2 50 | — | 2 | 3 |
| slama pšenič. | 0 35 | 0 40 | — | 0 40 | Mleko (l) | 2 | 2 25 | 1 50 | 1 75 | " vinski | 3 50 | — | 3 | 7 |
| detelja | — | — | — | — | smetana sladka (l) | — | — | 16 | 20 | marmelada | — | — | 16 | 32 |
| Goveja živina. | — | — | — | — | čajno maslo | 24 | 32 | 26 | 30 | pekmes | 8 | — | 8 | — |
| Voli I. žive teže | 3 50 | — | 2 75 | 3 | surovo maslo | 20 | 22 | 18 | 24 | vosek | — | — | 40 | — |
| " II. " | 2 75 | 3 | 2 | 2 50 | polementalaki sir | — | 24 | 24 | 30 | lesniki luščeni | — | — | 28 | 36 |
| " plem. " | 2 | 2 75 | 2 | 2 50 | sirček domači | 5 | 6 | 7 | 8 | sadjevec | — | — | 3 | 4 |
| krave, debele, žive teže | 2 | 3 50 | 2 25 | 3 | med (ajdov) | — | 15 | 12 | 20 | meso goveje Ia. | 8 | 10 | 8 | 10 |
| krave klobasariče, žive teže | 1 | 2 | 0 90 | 1 25 | med (cvetlični) | — | 18 | — | 20 | II. | 6 | 8 | 6 | 8 |
| | | | | | | | | | | teletina Ia. | 8 | 12 | 8 | 10 |
| | | | | | | | | | | II. | 6 | 10 | 4 | 6 |
| | | | | | | | | | | svinjina Ia. | 10 | 14 | 10 | 14 |
| | | | | | | | | | | II. | 9 | 12 | 8 | 12 |

* Cene kmetijskim pridelkom na deželi so razmerno nižje.

Kmetijska družba ima v zalogi naslednje kmetijske potrebščine:

Njene zaloge se nahajajo: v Ljubljani, Novi trg 3; v Mariboru, Meljska cesta 12; v Celju v Aškerčevi ulici; v Novem mestu; v Murski Soboti Prekmurje; v Slov. Konjicah; v Zagrebu, Tkalčičeva 9.

Tu navedene cene veljajo pri nabavi v Ljubljani; v drugih krajih se prištejejo še izdatki za prevoz iz Ljubljane. Za drugo blago, za katero niso cene navedene, zahtevajte pismene podatke.

Cene veljajo za nadrobne in vagnske pošiljatve.

Sredstva za razkuževanje žita.

Uspulun, sredstvo za namakanje žita proti snetjavosti, zavitek po 250 g Din 32.—

Tillantin, sredstvo proti snetjavosti v zavitkih po 1 kg Din 44.—, 400 g po Din 24.— in 200 g po Din 12.—

Ceretap, sredstvo proti snetjavosti, v zavitkih po 200 g, po Din 7.50.

Krmila.

Koruza, suha, za mletev sposobna, po dnevnih cenih. Vreče po lastni ceni. Pri vagnskem odjemu cene po dogovoru.

Pšenični otrobi, debeli 125 Din za 100 kg.

Klajno apno, v izvornih vrečah, težkih 50 kg po 2.75 Din za kg, na drobno 3.80 Din za kg.

Orehove tropine po Din 170.— za 100 kg.

lanene tropine z 38/40% beljakovin in tolšče po 2.— Din za 1 kg v vrečah po 50 kg.

Ribja moka v originalni vreči 100 kg po Din 5.50 za kg, na drobno Din 6.— za kg.

Ribje olje za živino, ročke po 5 kg 85 Din; se pošilja po pošti; v steklenicah po ¾ litra 14 Din, v steklenicah po 1½ litra 28 Din; v posodo kupca po 16 Din za kg.

Provendein, priznano redstvo v moderni svinjereji, v škatlah po 800 g po 20.— Din.

Živinska sol, v vrečah po 50 kg za 75 Din.

Vreča pri 50 kg 12 Din.

Rudninski kamen za lizanje komad Din 10.—.

Umetna gnojila.

Člani imajo poseben popust, ako se izkažejo z legitimacijo in ako gnojilo plačajo (tako pri prevzemu v skladišču. Pri pisмениh naročilih je rok plačila za dosego popusta 20 dni od datuma računa; sicer veljajo iste cene kot za nečlane.

| Umetno gnojilo | Vsečina v ‰ | | | Prodajna cena v Din za 100 kg | | | | | | | |
|---|-------------|---------------------|----------|-------------------------------|----------|----------------------------------|---------|-------|------------|---------|---------|
| | dušika | fosforne kisline | kalijska | pri vagonem odjemu | | pri odjemu na vreče iz skladišča | | | | | |
| | | | | franko | cena Din | Ljubljana | Maribor | Celje | Novo mesto | Konjice | Pucanci |
| a) Dušičnata gnojila: | | | | | | | | | | | |
| čilski soliter | 16 | | | vsaka post. | 285 | 290 | 290 | 290 | 290 | 290 | 290 |
| apneni dušik v vrečah | 16 | | | " | 180 | 183 | 183 | 183 | 183 | 183 | 183 |
| v ploč. posodah | 16 | | | " | 195 | 200 | 200 | 200 | 200 | 200 | 200 |
| apnena sečnina | 16 | | | " | 255 | 258 | 258 | 258 | 258 | 258 | 258 |
| sečnina | 40 | | | " | 612 | 615 | 615 | 615 | 615 | 615 | 615 |
| b) Fosfornokisla gnojila: | | | | | | | | | | | |
| Fosfatna žindra | | 18‰ | | " | 70 | 72 | 72 | 72 | 72 | 72 | 72 |
| rudninski superfosfat | | 16 | | " | 95 | 98 | 98 | 98 | 98 | 98 | 98 |
| kostni superfosfat | | 18 ^{18/20} | | " | 115 | 118 | 118 | 118 | 118 | 118 | 118 |
| Thomasova žindra | | 19‰ | | Ljubljana* | | | | | | | |
| razklejana kostna moka | | 30‰ | | " | 97 | 100 | 103 | 103 | 103 | 103 | 104 |
| c) Kalijska gnojila: | | | | | | | | | | | |
| kalijska sol | | | 40 | " | 168 | 171 | 171 | 171 | 171 | 171 | 171 |
| d) Mešana gnojila: | | | | | | | | | | | |
| nitrofoskal-Ruše | 4 | 8 | 8 | vsaka post. | 140 | 143 | 143 | 143 | 143 | 143 | 143 |
| nitrofoskal I. | 8 | 6 | 8 | " | 170 | 173 | 173 | 173 | 173 | 173 | 173 |
| nitrofos | 4 | 12 | | " | 180 | 183 | 183 | 183 | 183 | 183 | 183 |
| surova kostna moka | 4 | 12 | | Ljubljana | 97 | 100 | 103 | 103 | 103 | 103 | 104 |
| rožena moka | 5 | 12 | | nakladalna postaja | 217 | 220 | 223 | 223 | 223 | 223 | 124 |
| e) Apneni prah (samo vagonске pošiljate) | | | | | | | | | | | |

po najnižji dnevni ceni

Tomaževa žindra. 18% fosforne kisline po 130 Din za 100 kg. Vagonška dobava po dogovoru. Vsak % fosforne kisline po 6 Din več za 100 kg. Opozorjamo vse naročnike, da se ne moremo vezati na 18%no blago, ker moramo prevzeti žindro od tovarne le od 18—20%. Tovarne za morejo blago dobavljati le po izpadu produkcije.

Cene za polvagonski odjem in kombinirane pošiljke raznih gnojil se odredajo od primera do primera. Pri odjemu gnojil na drobno, so cene primerno zvišane. Vse navedene cene veljajo do nadaljnjega ter se morejo po nabavnih stroških menjati. * Po dnevni cenah.

Sadjarske in vrtnarske potrebščine.

a) Zatiralna sredstva proti boleznim in škodljivcem na sadnem drevju in vrtu.

Arborin, sredstvo zoper drevesne škodljivce, zlasti kaparje, zimsko zalego listnih in krvavih uši itd., v steklenicah po 1½ kg po 20 Din, v ročkah po 3½ kg 50 Din; v sodih po 100 kg Din 10.— za kg, v posodi kupca pa Din 11.— za kg.

„Biljibran“ sredstvo zoper drevesne škodljivce, zlasti kaparje, zimsko zalego listnih uši in krvavih uši, v posodah po 100 kg Din 11.— za kg, v posodi kupca po Din 12.—.

„Hinsberg“ pasovi za lovljenje drevesnih škodljivcev, zavitek Din 27.—.

Arbocol papir, za napravo pasov v varstvo proti plezajočim mrčesom po deblu, v zavitkih približno 50 m 20 Din.

Arbocol lepilo za mazanje drevesnih pasov 250 g Din 14.50, 500 g Din 23.50, 1 kg Din 43.75.

Cepilna smola v škatlicah po ¼ kg 7 Din, ½ kg 13 Din, ¾ kg 25 Din.

Modra galica, — 5.50 Din, na drobno — vagonška naročila popust.

Zelenilo v zavitkih po 15 dkg Din 10.— ¼ kg Din 25, 1 kg Din 50.

Zveplovoapnena brozga zoper različne glivične bolezni, zlasti kodravost na breskvah in plesnobi, proti kaparjem in pršicam ter grizlicam, za zimsko in poletno zatiranje Din 6 v steklenici za kg; podružnicam cene po dogovoru.

Garkon zoper rastlinske škodljivce 15 Din.

Solbar, zavitki po 1 kg 27 Din, po 5 kg 26.50 Din za kg.

Kvasija (mušji les), izborno sredstvo za zatiranje raznih uši in grizočega mrčesa na sobnih in vrtnih rastlinah, zavitek Din 5.—.

Tobačni izvleček v sodih po približno 200 kg po 5 Din kg, na drobno v pločevinastih posodah 4½ kg 40 Din, v steklenicah 2 kg 15 Din, 1 kg 8 Din z embalažo vred. Po pošti se pošiljajo le pločevinaste posode.

Mazavo milo po 10 Din v posodi kupca.

Aphidon, sredstvo za pokončavanje listnih in krvave uši v posodi po 1 kg Din 50.—.

Nosprasen, zavitki po 5 kg Din 24 za 1 kg, 1 kg Din 30.

Nosprasič, zavitki po 5 kg 39 Din za kg, 1 kg 45 Din.

Zello-pasta proti voluharjem Din 15.50, zrnje proti mišim Din 8 za zavitek.

Strilbinova pšenica proti mišim po 25 g Din 4.—, po 50 g Din 6.—.

b) Sadlarsko in vrtnarsko orodje.

Najboljši ceplini noži Kunde-jevi, pripravni za vse načine cepljenja sadnega drevja, komad 40—102 Din.

Prvovrstni vrtni noži tvrdke Kunde-Dresden (obrezači), komad od 42 do 58 Din.

Brusni kamni za Kundejeve nože, za člane po 30 in 46 Din, za nečlane 31 in 48 Din.

Navadne drevesne škarje za obrezovanje sadnega drevja od 20 do 42 Din.

Drevesne škarje za obrezovanje vrhov, rezanje cepičev in goseničnih gnezd po 20, 50, 175 in 210 Din.

Drevesne škarje Kunde za obrezovanje visokega drevja od 45 do 190 Din.

Peresa za škarje, domače, 0.75 Din za komad.

Peresa za škarje, Kunde, 1.75 Din za komad.

Škarje za striženje mej ali vrzeli 65, 120 in 125 Din.

Drevesne žage od 40 do 90 Din.

Žični koški za varstvo pred zajcem komad 8 Din.

Drevesne ščetki (krtače) za čiščenje mahu in lišaja z debel in vej na starem drevju, za člane male 20, 22, velike 40 Din.

Strgulje za drevje, za strganje stare skorje na drevju po 25 in 35 Din.

Sadni obirači po 15 in 44 Din.

Pasti za voluharje 8 Din, cevke po 13 Din.

Lopate za štihanje, navadne, za člane 15 in 24 Din, za nečlane 16 in 25 Din.

Lopate za štihanje, Kunde, za člane 80 Din, za nečlane 83 Din.

Lopate za nakladanje (zajemalke) po 18 in 24 Din.

Grablje, železne, 10—16 zob, za člane po 11, 14, 17 in 18 Din, za nečlane vsake grablje 1 Din dražje.

Grablje na valj, 5 in 10 zob, 80 Din.

Vile, železne, s tremi roglji po 14 Din, s štiri po 15 Din.

Vilaste lopate Kunde za rahljanje zemlje, za člane po 100 Din, za nečlane 105 Din.

Vile, garantirane, s tremi roglji 23 Din, s štiri po 28 Din.

Vrtne zalivalke „Jajag“ 31 155 Din, 101 160 Din, 121 180 Din, 141 200 Din, 161 215 Din.

Motike sejalne, za člane komad 45 Din, za nečlane 47 Din.

c) Škropilnice za sadno drevje in vrtove.

Ročna škropilnica „Nova“, 1½ l vsebine 175 Din, „Dresdensia“ ¼ l 45 Din, ½ l 55 Din.

Samodelna nahrbtna škropilnica A. H. 20, tvrdke Nechvile po 1400 Din z bambusovo cevjo vred; Vega, francoski sistem, po 1340 Din.

Samodelne nahrbtnne škropilnice Kovina: 16 l Din 1050.— z bambusovo cevjo vred.

Prevozna škropilnica za sadno drevje in hmelj „Vindex“, ročno prevozna z 5 m gumijevimi cevmi, 2 podaljška po 75 cm in patentnim razpršilnikom z eno cevjo po Din 000.—.

Kultivatorji (ročni Kunde), po Din 24.—, 28.—, 32.—, 37.—.

Razpršilniki „Flick“ za visoko drevje po 110 Din komad.

Razpršilnik „Kovina“ po 35 Din.

Vinogradniške in kletarske potrebščine.

a) Zatiralna sredstva proti boleznim in škodljivcem na vinski trti.

Modra galica, 5.50 Din, na drobno; za vagonsko naročilo veljajo posebne cene.

Zveplo, dvojno vitilirano po 3.75 Din za kg.

Salolidin (antiklor natrijev tiosulfat), vreče po 100 kg po 6.30 Din za kg, v manjših količinah po 6.50 Din za kg.

Uranija zelenilo, v zavitkih po 15 dkg 10 Din, ½ kg 25 Din, 1 kg 50 Din.

b) Škropilnice in razni predmeti.

Rafija, ličje po 13 Din kg.

Trtne škropilnice, bakrene, original Vermorel 440 Din, original Austria 440 Din, Jubila 480 Din.

Potrebščine k škropilnicam: Kolenca po 10 Din, dvojni razpršilnik 60 Din, prehodna pipa s cedilom Nechvile 90 Din, razpršilnik „Flick“ spodnji 40 Din, navadni razpršilnik, kapica 10 Din, igla 6 Din.

Gumijeve cevi za škropilnice 10×3 po 13 Din, 13×3 po 16 Din.

Gumijeve kroglice po 2.50 Din.

Gumijeve plošče po 10 Din za komad.

Gumijevi trakovi: Reithoffer Din 140; Rekord Din 120.

Zveplalniki, ročni, po 80 Din za komad.

c) Kletarske potrebščine.

Azbest za čiščenje vina po 80 Din za kg.

Eponit za čiščenje vina po 50 Din za kg.

Kalimetabisulfid 10 dkg 4 Din, 1 kg 27 Din.

Zveplovi trakovi na azbestu po 16 Din za kg.

Tanin ali čreslovina popolnoma čisti, brez tujega okusa in duha za čiščenje in boljše ohranitev vina, 5 dkg 40 Din, 10 dkg 60 Din, ¼ kg 100 Din.

Želatina, najboljše kakovosti za čiščenje vina (za odpravo zopernega duha, motnosti itd.) 5 dkg 15 Din, 10 dkg 30 Din, ¼ kg 80 Din, 1 kg 280 Din.

Kalijeva lužnina za določanje kisline v moštih, vinu in brezalkoholnih pijačah, ¼ l 20 Din, ½ l 35 Din, 1 l 65 Din, brez steklenice.

Kipelne vehe, steklene, velike po 75.— Din.

Kipelne vehe loščene velike 20 Din, male 15 Din.

Ebulioskop Maligand, uradno preskušeno, 680 dinarjev.

Vinske in sadne stiskalnice z vsebino 100 litrov 1650 Din.

Sadni mlin Weiss 2500 Din.

Sadni mlin Č. 1200 Din.

Živinorejski in mlekarski predmeti.

a) Živinorejski predmeti.

Telečji napajalniki po 80.— Din.

Gumijevi seski za napajalnike, za člane po 24 Din, za nečlane po 25 Din.

b) Mlekarske potrebščine.

Posnemalnik Vega E za 75 l po 1200 Din; F2 za 140 l 1700 Din.

„Baltic“ posnemalnik D3 za 130 l, s podstavkom 1800 Din.

Posnemalnik „Milena“ 35 litrov po Din 860.—, 45 litrov po Din 980.—, 60 litrov po Din 1100.—

Obročki za posnemalnike, mali po 5 Din, veliki po 10 Din.

Pinje, št. 1 za 5 l po 620 Din, št. 2 za 10 l po 750 Din.

Laktodensimeter (za določanje gostote mleka po profesorju Gerberju) 40 Din.

Sirišče, dansko, originalno Hansenovo, v prahu (iz Kodanja), v škatljicah po 25 g 14 Din, 50 g 26 Din, 250 g 110 Din, 500 g 210 Din.

Brzoparilnik Alfa, s pocinkanim kotlom, 80 literski po 2060 Din, 200 literski po 3350 Din.

c) Živinozdravniški predmeti.

Živinozdravniški predmeti (češki izdelek):

Požiralnikove cevi, za teleta 70 Din, za goved za člane 255 Din, za nečlane pa 260 Din.

Trokarji za teleta, za člane 45 Din, za nečlane 48 Din; za goved za člane po 50 Din, za nečlane 53 Din.

Irigatorji, kompletni (po 3 l), za člane po 70 Din, za nečlane 75 Din.

Zaustavljachi, ponikljani, 60 Din.

Mlečni katetri po 7 Din.

Obročji za bike, navadni za člane 15 Din, za nečlane po 16 Din.

Toplomeri za merjenje vročine, za člane po 25 Din, za nečlane 26 Din, odnosno za člane 30 Din in nečlane 31 Din.

d) Perutinarski predmeti.

Znamke za perutnino, celoloidne, po 0.30 Din za komad, aluminijaste s številkamj po 0.75 Din za komad, ušesne znamke za živino po 1.50 Din za komad.

Aparat za kapunjenje Din 265.

Tehtnica za jajca, za člane 00 Din, za nečlane 00 Din.

Poljedelsko orodje in stroji.

a) Plugji in plužni deli.

Sackovi plugji in plužni deli: D9SS po 1200 Din, D8MN po 1100 Din, D7MN po 1060 Din, D6MNR 860 Din, D5MNR 760 Din, D6X po 760 Din, B6E 760 Din, E6WN 760 Din.

Obračevalni plug, NW7 po Din 1550.

Dvobrazni plug, lahki ZRB6 po 1100 Din.

Glave: D9SS po 380 Din, D6 po 260 Din, D8MN po 400 Din, D8SS po 350 Din, D6MN 270 Din. URB za lesene pluge 150 Din, obračevalna HNWS in 7 po 470 Din, osipalna HUN 480 Din.

Lemeži za D7 po 35 Din, za D6 po 30 Din, za obračalne pluge po 35 Din.

Plazi za D6 in D7 po 30 Din za komad.

Črtala za D7 in D6 po 30 Din za komad.

Deske, Sack za D8MN po 140 Din, D7MN po 100 Din.

Plužna s peresnim podzemeljskim rahljačem, sistem Bendhack, po 1200 Din.

Izruvač za krompir, sedemdelni, ostane za nečlane 340 Din.

Osipalnik HUN po 750 Din, BHR po 380 Din.

b) Njivske brane.

Dvodelna 4b, široka 166, teža 62 kg, 700 Din.

c) Travnške brane.

Travnške brane z zvezdnimi členki: Z1 široka 1.50 m, teža 44 kg, 740 Din; Z2 široka 1.85 m,

teža 52 kg po 810 Din; Z3 široka 1.50 m, teža 50 kg po 800 Din;

z noži: N3, široka 1.80 m, teža 78 kg 1030 Din; N2, široka 1.50 m, teža 67 kg po 920 Din.

Kombinirana travniška in njivska brana KW1, dvodelna, široka 1.50 m, teža 60 kg po 600 Din, njivska brana KW2, široka 2.25 m, teža 88 kg, trodelna po 1000 Din.

Brane na krožnike SE 10L 3500 Din.

d) Planeti ali okopalniki.

Planet št. 8 — kot okopalnik, osipalnik in kultivator, globočina izpremenljiva, teža okoli 40 kg, 700 Din; števil 18 180 Din.

Glave za planet, komad po 150 Din.

e) Sejalni stroji.

Sejalni stroj Sack, 1.50 m širok, devetvrstni BETTA po 4500 Din; H9 po 2700 Din.

Pracnerev sejalni stroj „Budućnost“, trinajstvrstni po 4500 Din.

Senior ročne sejalice, H po 920 Din.

f) Slamoreznice.

Slamoreznice Borek: VFSR12 z verigo po 2000 Din, Volga na pogon 3150 Din, 12 po 1750 Din, 10 col 1650 Din.

g) Gnojnične sesalke.

Sesalke Monachia (gnojne pumpe) 330 cm za člane po 800 Din, 360 cm po 820 Din, 390 cm po 860 Din, 420 cm po 900 Din, 450 cm po 920 Din, 290/420 cm po 980 Din; za nečlane vsaka sesalka 20 Din dražje.

Sesalke, domači izdelek, v dolžini 3 m za člane 500 Din, 3.90 m 605 Din; za nečlane vsaka sesalka 10 Din dražje.

Sesalke, F450 za člane 1000 Din, za nečlane 1020 Din.

Sesalka „Kremžar“, dolžina 3 m za člane 1050 Din, 3.50 m po 1100 Din, 4 m 1150 Din; za nečlane vsaka sesalka 20 Din dražje.

Razpršilnik za gnojnične sode po 85 Din.

Ježekove gnojnične sesalke, 350 cm za člane 950 Din, 370 cm 1000 Din, 400 cm 1000 Din, 450 cm 1050 Din; za nečlane vsaka sesalka 20 Din dražje.

h) Trilerji in čistilniki.

Trilerji (originalni Fedovi), V/2 po 6300 Din.

Žitočistilniki: „C“ 1000 Din, „K“ 1350 Din, „E“ 1800 Din.

Sortator Banat 2200 Din.

i) Razni stroji in orodja.

Mlatilnice Paternioner — na motorni pogon 1800 Din; na ročni pogon 2200 Din, na pogon na vitelji 2380 Din.

Benzin motorji Lorenz, 3—4 KS 7000 Din.

Kose, za člane 25 Din, za nečlane 26 Din.

Kosilnice, dvovprežne „Knotek“ s 16 in 18 zobmi 4300 Din.

Kolo za kosilnico (nosilno kolo za drog) 350 Din.

Odlagalna priprava pri kosilnici žita 650 Din.

Robkač za koruzo, mali ročni po 65 Din, R. R. 850, EMR po 1000 Din.

Drobljač (šrotar) za oves EMO, po 1500 Din.

Brzoklepalnik „Stubauer“ po 375 Din za kom. Reporeznice, domače, male po 370 Din, 540 Din, velike po 700 Din.

Slavija

jugoslovanska zavarovalna banka
v Ljubljani prevzema

zavarovanja

proti ognju, vlomu, telesnemu pohabljenju, zavarovanje dote otrokom, do smrtne rente i. t. d.

Sadjarji!

Preiskave znanstvenikov in dolgoletne izkušnje praktikov so pokazale, da je

ARBORIN

neprecenljivo sredstvo za zimsko in pomladansko zatiranje sadnih škodljivcev.

„CHEMOTECHNA“, družba z o. z.,
Ljubljana, Mestni trg 10.

Imenovana tvrdka izdeluje tudi
Cepilno smolo najfinejše kakovosti

Neizmerno škodo povzročajo našemu sadjarstvu

češpljin kapar, San Jose in krvava uš.

Zoper te škodljivce učinkuje povsem zanesljivo

APHIDON novo sredstvo za zimsko in letno škropljenje. Domač proizvod, zelo enostaven v uporabi, učinkuje dobro že v zelo blagih koncentracijah. Proti kaparjem 1 $\frac{1}{2}$ -2%-tna razstopina Aphidona. Proti krvavi uši 2%-tna raztopina Aphidona. V jeseni se zbera poljske miši na malih površinah (deteljiščih). Zato je jesen najprikladnejši čas za zatiranje poljskih miši.

ZELIO - zrna so najučinkovitejše in v večjih pakovanjih zelo ceneno sredstvo za zatiranje poljskih miši.

ZELIO - pasta je najsigurnejše sredstvo za zatiranje podgan in voluharja.

Strokovna navodila daje „**JUGEFA**“ k. d. Oddelek za zaščito rastlin, Zagreb, Preradov čeva 16.

Ta in druga sredstva se dobe pri: Kmetijski družbi v Ljubljani, Celju, Mariboru in Murski Soboti,

Zahtevajte pri Vašem trgovcu „Naš čaj“!

„NOVOST“

V PREHRANI NAŠE DOBE JE:

NAŠ ČAJ

Mešanica domačih čajnih rastlin!

Najboljši nadomestek za inozemske čaje!

Po odobrenju Ministrstva socijalne politike in narodnega zdravja v Beogradu z dne 11. maja 1935 l. S. br. 14.004 stavlja v promet:

KMETIJSKA DRUŽBA r. z. i. o. z. V LJUBLJANI

**Najstarejša
kisarna
v Sloveniji.**

Proizvaja vse vrste
kisa: vinski kis iz
vina, estragon
kis za vlaganje,
špiritni kis.

Kis nudi po kon-
kurenčnih cenah
cenj. odjemalcem

**Kisarna
Jos. Vodnik dediči
Ljubljana VII.**

ŠTAMPILJE-ETIKETE



TEL. 3861

**Anton ČERNE
GRAVEUR
LJUBLJANA**

**Kmetska posojilnica ljubljanske
okolice** reg. zadruga z
neomejeno zavezo v Ljubljani

Obrestuje hranilne vloge po najvišji meri.
Ustanovljena 1881.

Stanje vlog nad 200.000.000 Din.

Najuspešnejše sredstvo za rejo
domače živine je brezdvomno

MASTIN

ki pospešuje rasti, odebelitev. in omastitev domače,
posebno klavne živine. — Jasen dokaz neprecenljive
vrednosti „MASTINA“ so brezštevila zahvalna pisma

Cena: 5 škat. 48 Din, 10 škat. 80 Din

Lekarna TRNKOCZY
LJUBLJANA, Mestni trg 4 (Zraven Rotovža)

**Laneno olje, firnež, bar-
ve, lake, kit, lan. tropine**

ter vse v to stroko spadajoče blago prvovrstne
kakovosti po solidnih cenah in točni postrežbi,
najugodnejše kupite pri domačem podjetju

MEDIC-ZANKL

tovarne olja, lakov in barv
družba z o. z., lastnik FRANJO MEDIČ

Centrala v Ljubljani, podružnice v Ma-
riboru in Novem Sadu. — Tovarne
v Ljubljani, Medvodah in Domžalah

BRINJE, FIGE IN CVEBE
za žganjekuho

ima na zalogi

A. ŠARABON v Ljubljani.

Vzorci na razpolago.

J. BLASNIKA NASL.
Univerzitetna tiskarna

LITOGRAFIJA OFFSETTISK KARTONAŽA
ZALOŽNIŠTVO VELIKE PRATIKE
VREČICE ZA SEMENA

LJUBLJANA
Breg 10-12

Najstarejši grafični zavod Jugoslavije
Izvršuje vse tiskovine najceneje in najsolidnejše

USTANOVLJENA LETA 1828

Denar naložite najbolje in najvarneje pri domačem zavodu

**Kmetski hranilni
in posojilni dom**

registrovana zadruga z neomejeno zavezo
V LJUBLJANI, TAVČARJEVA (SODNA) ULICA 1

Vloge na knjižice in tekoči račun sprejema proti najugodnejšemu obrestovanju — večje stalne vloge po dogovoru. **Jamstvo za vse vloge** presega večkratno vrednost vlog. Strankam nudi brezplačno poštno položnico za nalaganje denarja. Vložne knjižice drugih zavodov sprejema v inkaso. **Posojila** daje proti poroštvu, na vknjižbo in proti zastavi vrednostnih papirjev ter kredite v tekočem računu pod najugodnejšimi pogoji. **Oskrbuje:** Kavcije, inkase, srečke in vrednostne papirje. **Preskrbuje:** Čeke in nakaznice (nakazila) na druga mesta. **Blagajniške ure:** Ob delavnikih od 8—12 1/2, in od 3—4 1/2, le ob sobotah in dnevih pred prazniki od 8—12 1/2 ure.

Telefon 2847.

Brzjavlj.: „Kmetski dom“.

Rač. poš. hran. št. 14.257.

Žiro račun: Narodna banka

Podružnici v

Kamniku in Mariboru