

ekonomsko ogledalo

marec 2013, št. 3, let. XIX

Ekonomsko ogledalo
ISSN 1318-3818

št. 3 / letnik XIX / 2013

Izdajatelj: UMAR, Ljubljana, Gregorčičeva 27

Odgovarja: mag. Boštjan Vasle, direktor

Glavni urednik: Matevž Hribernik

Pri pripravi tekočih gospodarskih gibanj so sodelovali (po abecednem vrstnem redu):

Jure Brložnik; Gonzalo Capriolo, MSc; Janez Dodič; mag. Marko Glažar; Marjan Hafner; Matevž Hribernik; Slavica Jurančič; Mojca Koprivnikar Šušteršič; Janez Kušar; Urška Lušina, mag.; dr. Jože Markič; Helena Mervic, mag. Tina Nenadič; Mitja Perko, mag.; Jure Povšnar; mag. Ana T. Selan; Dragica Šuc, MSc

Izbrano temo je pripravila:

mag. Mateja Kovač (Cene v živilsko predelovalni verigi v letu 2012)

Uredniški odbor: Lidija Apohal Vučkovič, mag. Marijana Bednaš, dr. Alenka Kajzer, mag. Rotija Kmet Zupančič, Janez Kušar, mag. Boštjan Vasle

Priprava podatkov, oblikovanje grafiknov: Bibijana Cirman Naglič, Marjeta Žigman

Oblikovanje: Katja Korinšek, Pristop

Računalniška postavitev: Ema Bertina Kopitar

Tisk: SURS

Naklada: 115 izvodov

Kazalo

Aktualno	3
Tekoča gospodarska gibanja	5
Mednarodno okolje	7
Gospodarska gibanja v Sloveniji	8
Trg dela	12
Cene	14
Plačilna bilanca	16
Finančni trgi	17
Javne finance	20
Okvirji	
Okvir 1: Trg nepremičnin – 4. četrletje 2012	10
Okvir 2: Uskladitev minimalne plače	13
Okvir 3: Temeljni agregati sektorja država, ESA-95	21
Izbrane teme	
Cene v živilsko predelovalni verigi v letu 2012	25
Statistična priloga	27

Pri pripravi Ekonomskega ogledala so bili upoštevani statistični podatki znani do 5. aprila 2013.

S 1. januarjem 2008 je v državah članicah Evropske unije začela veljati nova klasifikacija dejavnosti poslovnih subjektov NACE Rev 2., ki je nadomestila prej veljavno klasifikacijo Nace Rev. 1.1. V Republiki Sloveniji je v veljavo stopila nacionalna različica standardne klasifikacije, imenovana SKD 2008, ki v celoti povzema evropsko klasifikacijo dejavnosti, hkrati pa jo tudi dopolnjuje z nacionalnimi podrazredi. V Ekonomskem ogledalu vse analize temeljijo na SKD 2008, razen ko izrecno navajamo staro klasifikacijo SKD 2002. Več informacij o uvajanju nove klasifikacije je dostopnih na spletni strani SURS http://www.stat.si/skd_nace_2008.asp.

Vsi desezonirani podatki za Slovenijo v publikaciji Ekonomsko ogledalo so preračuni UMAR, če ni drugače navedeno.

Aktualno

Slabe gospodarske razmere v evrskem območju so se nadaljevale tudi na začetku letošnjega leta, povečalo se je tudi tveganje poglobljanja dolžniške krize. Vrednosti večine kratkoročnih kazalnikov gospodarske aktivnosti so se v januarju zmanjšale, po različnih kazalnikih pričakovanj pa obeti ostajajo slabi. Po pričakovanjih so mednarodne institucije (ECB, OECD) še znižale svoje napovedi glede letošnje gospodarske aktivnosti. Ključno tveganje za napovedi še naprej ostaja morebitno poglobljanje dolžniške krize, saj so se marca zahtevane donosnosti najbolj izpostavljenih držav evrskega območja ponovno povečale, in sicer predvsem zaradi zaostrovanja razmer na Cipru.

Tudi vrednosti kratkoročnih kazalnikov gospodarske aktivnosti v Sloveniji v začetku letošnjega leta kažejo na slabšanje gospodarskih razmer. Po padcu v zadnjem lanskem četrtletju se je realni izvoz blaga po naši oceni zmanjšal tudi v januarju. Obseg proizvodnje v predelovalnih dejavnostih je, po zmanjševanju od sredine lanskega leta, januarja ostal nespremenjen, aktivnost v gradbeništvu pa se še naprej znižuje in je dosegla nove najnižje ravni po začetku krize. Realni prihodek v trgovini na drobno in nominalni v tržnih storitvah sta se povečala, vendar sta ostala medletno precej nižja. Kljub izboljšanju v zadnjih dveh četrtletjih vrednosti kazalnikov zaupanja ostajajo pod dolgoletnim povprečjem.

Zaostrovanje razmer na trgu dela se je nadaljevalo tudi v začetku leta. Število delovno aktivnih se je januarja še zmanjšalo, stopnja registrirane brezposelnosti pa povišala. Število registriranih brezposelnih se je februarja po sezonskih podatkih povečalo in konec meseca znašalo 124.066, kar je največ v zadnjih štirinajstih letih. Med glavnimi razlogi za povečanje je še vedno visok priliv v brezposelnost zaradi izteka pogodb za določen čas, ki je bil v prvih dveh mesecih letos za 32,4 % večji kot v enakem obdobju lani. Na drugi strani pa je bilo zaposlovanje brezposelnih na medletni ravni višje za 7,4 %. Po precejšnjem nihanju rasti v zadnjih dveh mesecih lanskega leta je povprečna bruto plača v zasebnem in javnem sektorju januarja ostala nespremenjena, v državnem pa se je nekoliko znižala. Ob tem se je minimalna plača uskladila z lansko medletno inflacijo in sedaj znaša 783,66 EUR.

Cene življenjskih potrebščin so se marca povišale za 0,3 %, v primerjavi z marcem 2012 so bile višje za 2,0 %. Relativno nizko rast cen je marca zaznamovalo predvsem sezonsko gibanje cen obleke in obutve, ki pa je bilo v primerjavi s preteklimi leti manj izrazito. Nižje so bile tudi cene tekočih goriv, predvsem kot posledica nižjih cen nafte na svetovnih trgih, delno pa tudi ukrepov trošarinske politike.

Razmere v slovenskem bančnem sistemu se še naprej poslabšujejo. Februarja se je nadaljevalo zniževanje obsega kreditov nebančnim sektorjem, k čemur je več kot štiri petine prispevalo nadaljnje razdolževanje podjetij in NFI pri domačih bankah. Banke so še naprej neto odplačevale zapadle obveznosti do tujih bank, obseg vlog države in gospodinjstev pa se je povečal. Obseg slabih terjatev se je januarja ponovno povečal in dosegel 14,1 % vseh terjatev slovenskega bančnega sistema.

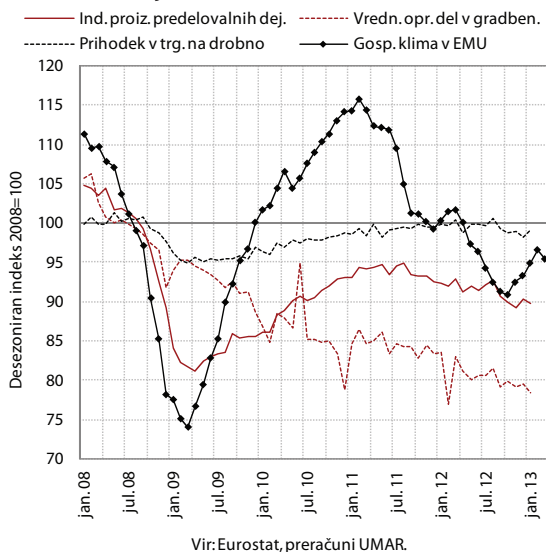
Primanjkljaj sektorja država (ESA-95) se je lani precej zmanjšal in je znašal 3,7 % BDP. Medletno je bil nižji za 2,7 o. t. (1,8 o. t. brez upoštevanja enkratnega dviga izdatkov), kar je bil predvsem rezultat znižanja javnofinančnih izdatkov zaradi varčevalnih ukrepov. Izdatki so se prvič v bližnji preteklosti nominalno zmanjšali, za 2 o. t. je upadel tudi njihov delež glede na BDP. Zmanjšale so se vse kategorije odhodkov, razen plačil obresti, ki so se povečala. Nekoliko so se nominalno zmanjšali tudi prihodki države, k temu pa so največ prispevali manjši prihodki od davka na dohodek pravnih oseb. Konsolidirani dolg sektorja država je konec lanskega leta znašal 54,1 % BDP. Povečal se je za 7,2 o. t. BDP, k čemur je delno prispevalo predhodno zadolževanje za leto 2013.

tekoča gospodarska gibanja

Mednarodno okolje

Vrednosti kratkoročnih kazalnikov gospodarske aktivnosti nakazujejo na nadaljnje slabšanje v evrskem območju tudi v začetku letošnjega leta. Januarja sta se zmanjšala obseg proizvodnje v predelovalnih dejavnosti in obseg opravljenih gradbenih del, prihodek v trgovini na drobno pa se je, po padcu v zadnjem četrtletju lani, nekoliko zvišal (desez.). Nadaljuje se tudi slabšanje različnih kazalnikov zaupanja, saj se je marca znižala vrednost kazalnika gospodarske klime ESI, drugi mesec zapored pa tudi vrednost kazalnika zaupanja PMI. Slednji še naprej nakazuje krčenje gospodarske aktivnosti v večini naših glavnih trgovinskih partneric, razen v Nemčiji in Avstriji. Podobno kot v preteklih mesecih nekatere druge mednarodne institucije je tudi ECB marca znižala napovedi za rast v evrskem območju. Po njihovi napovedi naj bi se padec realnega BDP letos gibal med 0,9 % in 0,1 %, k rasti pa bo pozitivno prispeval predvsem izvoz. Domače povpraševanje naj bi postopno okrevalo šele v naslednjem letu, zato ECB tudi za leto 2014 napoveduje počasno okrevanje evrskega območja (med 0,0 % in 2,0 % v letu 2014).

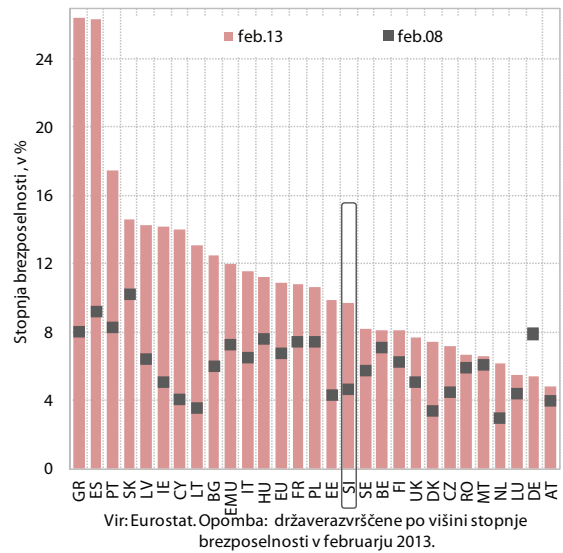
Slika 1: Kratkoročni kazalniki gospodarske aktivnosti v evrskem območju



Slabe gospodarske razmere so vplivale tudi na nadaljnje zaostrovanje na trgu dela. Stopnja brezposelnosti v evrskem območju se je februarja letos povišala na 12,0 % (EU 10,9 %) in bila za 1,1 o. t. višja kot pred enim letom. V zadnjem letu se je zelo povišala predvsem stopnja brezposelnosti mladih (15-24 let), ki je v evrskem območju februarja znašala 23,9 %, v Grčiji in Španiji pa je preseгла 55 %. Zaradi šibke gospodarske aktivnosti naj bi se po napovedih EK razmere na trgu dela letos še zaostrovale v večini držav evrskega območja.

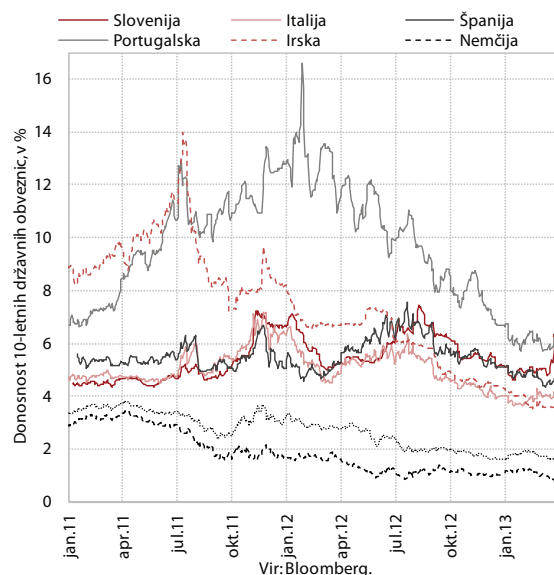
Zahtevane donosnosti državnih obveznic v državah evrskega območja so se v drugi polovici marca zvišale.

Slika 2: Stopnja brezposelnosti v državah članicah EU



Negotovost glede reševanja dolžniške in bančne krize na Cipru je vplivala na zvišanje donosnosti v bolj izpostavljenih državah evrskega območja. Zaradi povečanega povpraševanja po varnih naložbah so se ponovno nekoliko znižale donosnosti državnih obveznic z najboljšo oceno AAA.

Slika 3: Donosnosti 10-letnih državnih obveznic

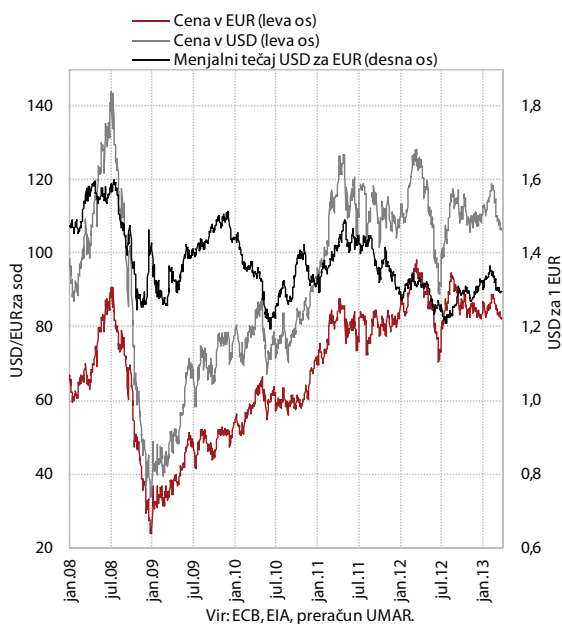


Tudi v marcu so medbančne obrestne mere v evrskem območju ostale skoraj nespremenjene. Vrednost 3-mesečnega EURIBOR-a je ostala skoraj nespremenjena in znaša 0,20 %. Medletno je bila marca nižja za 65 b. t. Nizka je tudi obrestna mera EONIA, kar kaže na veliko presežno likvidnost na denarnem trgu čez noč. Podobni kot v februarju sta ostali tudi vrednosti 3-mesečnega LIBOR-ja za USD (0,28 %) in CHF (0,02 %).

Po treh mesecih rasti se je vrednost evra v primerjavi z večino glavnih valut znižala. Vrednost evra v primerjavi z ameriškim dolarjem se je znižala za 3,0 % na 1,296 USD za 1 EUR, medletno pa za 1,8 %. Znižala se je tudi v primerjavi z japonskim jenom (za 1,9 % na 122,99 JPY za 1 EUR), britanskim funtom (za 0,3 % na 0,860 GBP za 1 EUR) in švicarskim frankom (za 0,3 % na 1,227 CHF za 1 EUR).

Marca so se dolarske cene nafte znižale. Cene nafte Brent, ki so v prvih dveh mesecih naraščale, so se v marcu znižale za 6,4 % na 108,65 USD za sod, izraženo v EUR pa za 3,0 % na 84,10 EUR za sod. Medletno so bile cene nafte v USD nižje za 13,4 %, v EUR pa za 10,7 %, kar gre zlasti pripisati visokim cenam nafte na svetovnih trgih marca lani. Po zadnjih podatkih IMF so se dolarske cene neenergetskih surovin februarja nekoliko zvišale (za 0,4 %), medletno pa so bile višje za 1,5 %. Pri tem je še zlasti opazno zvišanje cen kovin, ki so bile februarja za 6,5 % višje kot konec lanskega leta. Po začasnih podatkih v marcu ne pričakujemo velikih sprememb cen neenergetskih surovin, nadaljeval pa naj bi se trend zviševanja cen kovin.

Slika 4: Cene sode nafte Brent in menjalni tečaj USD/EUR



Gospodarska gibanja v Sloveniji

Tudi vrednosti **kratkoročnih kazalnikov gospodarske aktivnosti** v Sloveniji v začetku letošnjega leta kažejo na slabšanje gospodarskih razmer. Po padcu v zadnjem lanskem četrtletju se je realni izvoz blaga po naši oceni zmanjšal tudi v januarju. Obseg proizvodnje v predelovalnih dejavnostih je, po zmanjševanju od sredine lanskega leta, januarja ostal nespremenjen, aktivnost v gradbeništvu pa se še naprej znižuje in je dosegla nove najnižje ravni po začetku krize. Realni prihodek v trgovini

na drobno in nominalni v tržnih storitvah sta se povečala, vendar sta ostala medletno precej nižja. Kljub izboljšanju v zadnjih dveh četrtletjih vrednosti kazalnikov zaupanja ostajajo pod dolgoletnim povprečjem.

Slika 5: Kratkoročni kazalniki gospodarske aktivnosti v Sloveniji

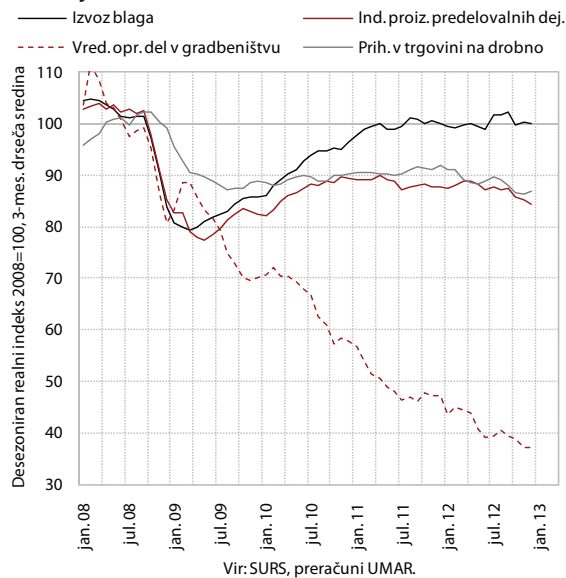


Tabela 1: Izbrani mesečni kazalniki gospodarske aktivnosti v Sloveniji

	v %	2012	I 13/XII 12	I 13/I 12
Izvoz ¹		1,7	7,4	3,5
-blago		0,9	11,8	3,6
-storitve		5,3	-8,4	3,2
Uvoz ¹		-2,0	4,1	4,6
-blago		-2,3	12,4	5,9
-storitve		-0,1	-36,2	-5,2
Industrijska proizvodnja		-0,8	-0,4 ²	-2,4 ³
-v predelovalnih dejavnostih		-2,0	0,5 ²	-3,7 ³
Gradbeništvo-vrednost opravljenih gradbenih del		-16,8	-7,4 ²	-22,0 ³
Trgovina na drobno – realni prihodek		-2,2	2,2 ²	-5,6 ³
Storitvene dejavnosti (brez trgovine) – nominalni prihodek		-2,9	3,2 ²	1,5 ³

Vir: BS, Eurostat, SURS, preračuni UMAR.

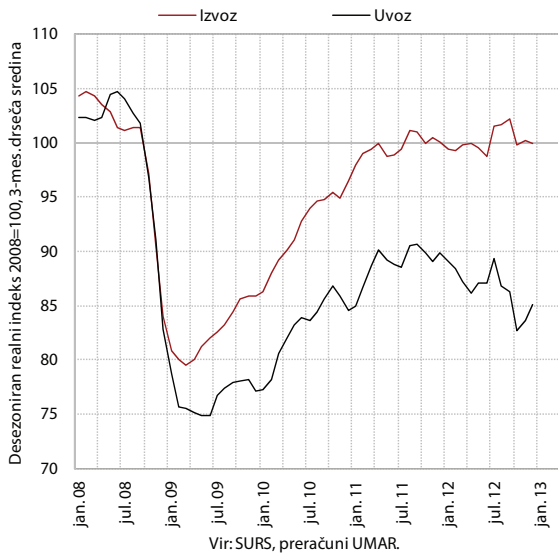
Opombe: ¹plačilnobilančna statistika, ²desezonirani podatki, ³delovnim dnevom prilagojeni podatki.

Januarja se je realni **izvoz blaga** po naši oceni¹ realno zmanjšal, **uvoz blaga** pa se je pod vplivom enkratnega dejavnika občutno povečal. Realni izvoz blaga se je po zmanjšanju v drugi polovici lanskega leta, po naši oceni januarja letos še nekoliko zmanjšal (desez.). Glede na

¹ Ocena realnega izvoza blaga je narejena na podlagi nominalnega izvoza po zunanjetrgovinski statistiki in cen industrijskih proizvodov proizvajalcev na tujem trgu, ocena realnega uvoza blaga pa na podlagi nominalnega uvoza po zunanjetrgovinski statistiki in indeksa uvoznih cen.

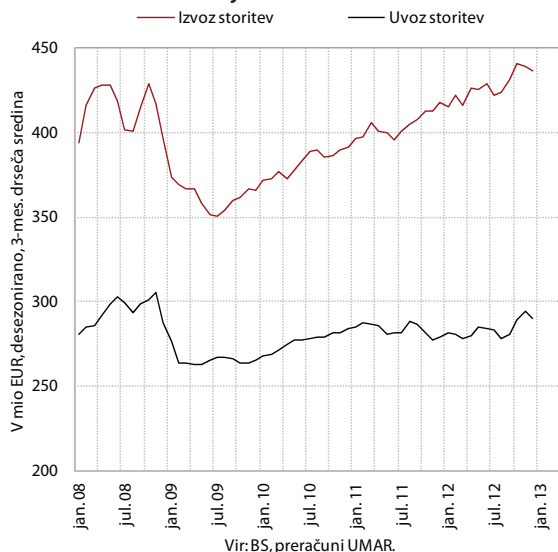
januar lani je bil večji za 3,6 %, kjer se je po nominalnih podatkih nadaljevala medletna rast izvoza izven EU, izvoz v EU pa je ostal medletno manjši. Realni uvoz blaga se je po lanskem zmanjšanju, po začasnih podatkih za januar, po naši oceni občutno povečal (desez.).² To povežemo z uvozom investicijske opreme za gradnjo v energetskem sektorju. Glede na januar lani je bil realni uvoz večji za 2,0 %.

Slika 6: Blagovna menjava – realno



Storitvena menjava se je konec lanskega leta in v začetku letošnjega nominalno zmanjšala.³ Izvoz storitev se je konec lanskega leta nekoliko zmanjšal, januarja pa se je ohranil na podobni ravni (desez.). Medletno je bil po originalnih

Slika 7: Storitvena menjava – nominalno



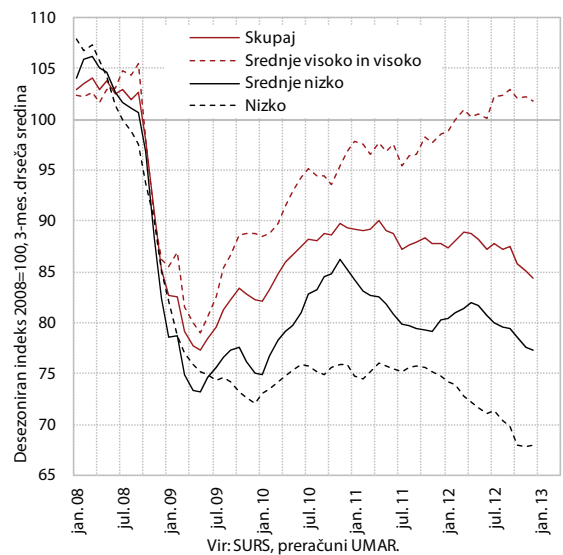
² Na medletno večji uvoz je vplival tudi popravek nominalnega podatka za december, ki je bil z naslednjo objavo popravljen navzgor za 109 mio EUR oz. za 6,9 %.

³ Po plačilnobilančni statistiki.

podatkih večji za 3,2 %, k rasti pa so največ prispevale ostale poslovne in gradbene storitve, medtem ko je izvoz potovanj, ki je lani pomembno prispeval k skupni rasti, januarja skupno rast zmanjšal za 3 o. t. Decembrski padec uvoza storitev se je januarja še poglobil (desez.), medletno pa je bil manjši za 5,2 %, kar je bila predvsem posledica padca uvoza licenc, patentov in avtorskih pravic.

Obseg proizvodnje **predelovalnih dejavnosti**⁴ je januarja ostal nespremenjen, potem ko se je od drugega lanskega četrtertletja zmanjševal. Po stagnaciji v zadnjem četrtertletju lani je obseg proizvodnje v tehnološko zahtevnejših panogah ostal nespremenjen. Po zmanjšanju ob koncu lanskega leta je na podobni ravni ostal tudi v nizko tehnološko zahtevnih panogah, v srednje nizko tehnološko zahtevnih panogah pa se je povečal. V primerjavi z januarjem lani je bil obseg proizvodnje v predelovalnih dejavnostih v povprečju manjši za 2,5 % (del. dnem prilagojeno). Najbolj je za januarjem lani zaostal v nekaterih nizko (usnjarska, lesna in pohištvena industrija) in srednje nizko tehnološko zahtevnih panogah (popravila in montaža strojev in naprav, gumarska industrija) ter v srednje visoko tehnološko zahtevni proizvodnji vozil in plovil.

Slika 8: Obseg proizvodnje v predelovalnih dejavnostih po tehnološki zahtevnosti panog



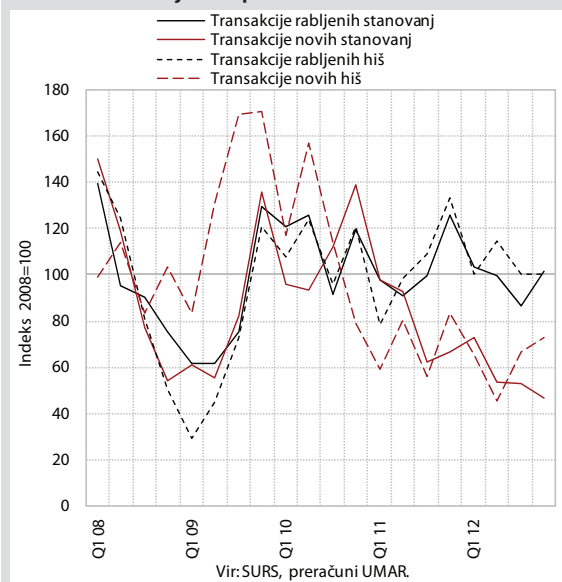
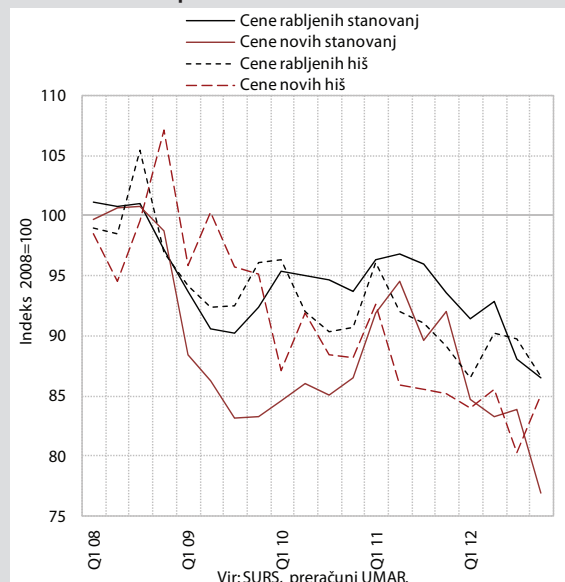
Aktivnost v **gradbeništvu** se je januarja ponovno znižala. Po rasti konec lanskega leta se je vrednost opravljenih gradbenih del januarja znižala za 7,4 % in bila medletno 22,0 % nižja. V zadnjem letu je vrednost del najbolj upadla v stanovanjski gradnji, najmanj pa v gradnji inženjirskih objektov.

⁴ Obseg proizvodnje v predelovalnih dejavnostih po tehnološki zahtevnosti panog je ocena UMAR na podlagi indeksov obsega proizvodnje v panogah predelovalnih dejavnosti in strukture predelovalnih dejavnosti. Vsota indeksov obsega proizvodnje v predelovalnih dejavnostih po tehnološki zahtevnosti panog ni enaka indeksu obsega proizvodnje v predelovalnih dejavnostih, ki ga objavi SURS.

Okvir 1: Trg nepremičnin – 4. četrletje 2012

Število prodaj vseh vrst stanovanjskih nepremičnin se je v povprečju leta 2012 še zmanjšalo. Po podatkih SURS se je število vseh prodanih stanovanjskih nepremičnin (nova in rabljena stanovanja ter družinske hiše) v zadnjem lanskem četrletju po zmanjševanju v preteklih treh, povečalo, vendar je bilo v povprečju leta 2012 za 7,9 % nižje kot pred letom in za tretjino nižje od vrha v letu 2007. Takšna gibanja so v največji meri odraz transakcij z rabljenimi stanovanji, saj se z njimi opravi približno dve tretjini vsega prometa z nepremičninami. Število prodaj rabljenih stanovanj je bilo v povprečju leta 2012 za 5,5 % nižje kot leta 2011; od tega se je prodaja v Ljubljani zmanjšala za 3,2 %. Nižje (za skoraj 30 %) je bilo tudi število transakcij z novimi stanovanji, kjer se je zmanjševanje nadaljevalo tudi v zadnjem lanskem četrletju¹. Ob koncu leta je bilo tako število prodaj novih stanovanj na najnižji ravni, odkar se od leta 2007 statistično spremljajo te transakcije.

Cene vseh vrst stanovanjskih nepremičnin so se po rasti v preteklih dveh letih v povprečju leta 2012 znižale. Cene stanovanjskih nepremičnin so se po podatkih SURS v zadnjem lanskem četrletju znižale še za 3,5 % in bile tako v povprečju leta 2012 za 6,9 % nižje kot leto prej oz. za 13,3 % manjše od najvišje vrednosti v letu 2008. Med vsemi obravnavanimi stanovanjskimi nepremičninami so se nekoliko povišale le cene novih družinskih hiš, ki pa so bile v povprečju leta 2012 nižje kot leta 2011. Medletno nižje cene v letu 2012 so bile značilne tudi za vse ostale vrste nepremičnin. Najbolj, za več kot desetino, so se zmanjšale cene novih stanovanj, ki so tudi najbolj zaostajale za najvišjo vrednostjo iz leta 2008. Cene rabljenih stanovanj, ki z manjšo prekinitvijo padajo od sredine leta 2011, so ob koncu lanskega leta dosegle najnižjo raven od leta 2007 in so bile v povprečju lanskega leta za dobro desetino nižje kot v povprečju leta 2008.

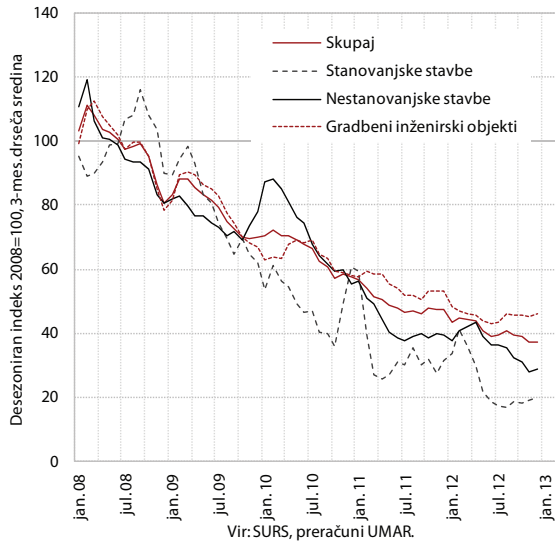
Slika 9: Transakcije z nepremičninami

Slika 10: Cene nepremičnin


¹ Na trgu je sicer lastnika zamenjalo še 163 novih stanovanj, ki jih je od investitorjev odkupil Stanovanjski sklad Republike Slovenije. A SURS teh nakupov v izračunih ni upošteval, saj štejejo le nakupi gospodinjstev. Ob upoštevanju prodaj teh dodatnih novih stanovanj bi bil padec cen novozgrajenih stanovanj še večji.

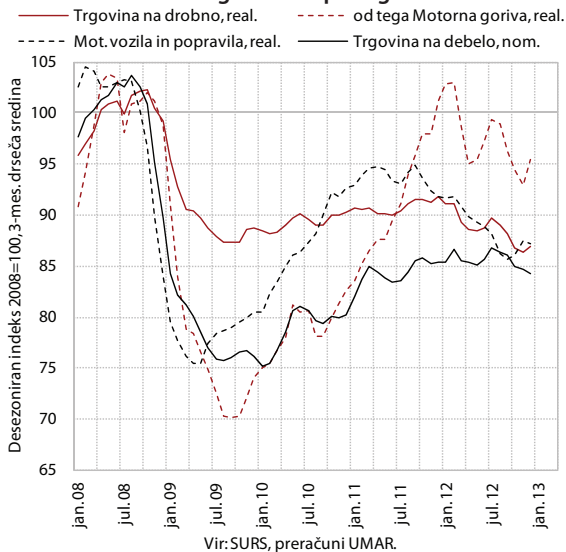
Konec lanskega leta in v začetku letošnjega se je povečala vrednost novih pogodb in skupnih naročil. Vrednost zaloge pogodb je bila januarja le nekoliko nižja kot januarja lani (-1,4 %, v povprečju lanskega leta je bil padec 14,9-odstoten), nove pogodbe pa so bile v zadnjih treh mesecih za 9,7 % višje kot leto pred tem. Podobno se je v začetku letošnjega leta povečala vrednost kazalnika skupnih naročil po podatkih poslovnih tendenc v gradbeništvu. Krepitev pogodb in naročil je posledica povečanja pri inženirskih objektih, kar je po naši oceni povezano z javnofinančnimi investicijami.

Prihodek se je januarja povečal v **trgovini na drobno** (desez.), vendar je bil, tako kot v preostalih dveh panogah, medletno precej nižji. Znotraj trgovine na drobno se je povečal prihodek v vseh segmentih, najbolj v trgovini z motornimi gorivi, kjer pa je tudi najbolj (za 7,6 %) zaostajal za lanskoletno januarsko ravno. Manjše kot pred letom so bile tudi prodane količine motornih goriv, k čemur so prispevale tudi višje cene nekaterih motornih goriv. Po povečanju v zadnjem lanskem četrletju se je januarja relativno močno zmanjšal prihodek v **trgovini z motornimi vozili** in njihovimi popravili. Nadalje se je zmanjšal nominalni prihodek v **trgovini na debelo**.

Slika 11: Vrednost opravljenih gradbenih del



Slika 12: Prihodek v trgovinskih panogah



Nominalni prihodek v večini **tržnih storitev (brez trgovine)**⁵ se je po zniževanju v drugi polovici lanskega leta v zadnjih dveh mesecih zvišal (desez.). V okviru prometnih dejavnosti se je januarja za več kot desetino zvišal prihodek v skladiščenju in drugih spremljajočih prometnih dejavnostih.⁶ V kopenskem prometu, ki zajema prevoz blaga in potnikov, je bila rast prihodka precej nižja. Gostinski prihodek se je januarja, po relativno velikem zmanjšanju ob koncu lanskega leta, nekoliko povečal, a ostal medletno precej nižji. Izmed glavnih storitvenih dejavnosti, se je prihodek nekoliko znižal le v informacijsko-komunikacijskih storitvah, zlasti v telekomunikacijah.⁷ Prihodek v strokovno-tehničnih

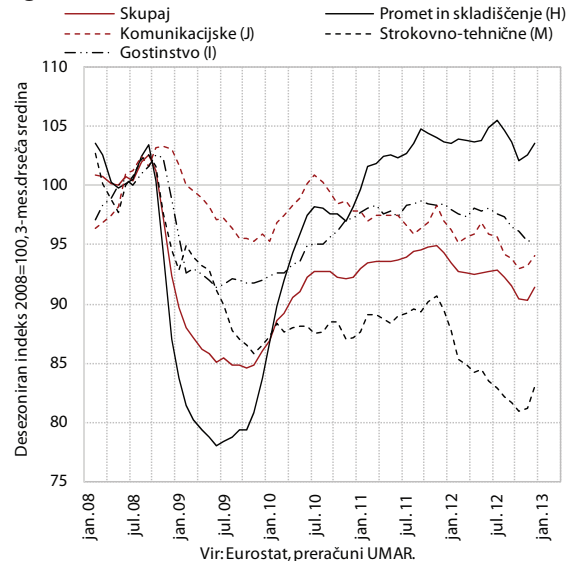
⁵ Gre za dejavnosti H–N po SKD 2008, za katere velja Uredba Sveta (ES) št. 1165/98 o kratkoročnih statističnih kazalnikih.

⁶ Ta dejavnost je zelo raznolika in vključuje trgovinske centre, blagovne rezerve, špedicijo in logistiko, pristaniško in letališko dejavnost, idr.

⁷ Prihodek se znižuje predvsem pri največjem operaterju, povezano tudi s pritiskom na znižanje cen zaradi močne konkurence manjših ponudnikov (mobilna telefonija).

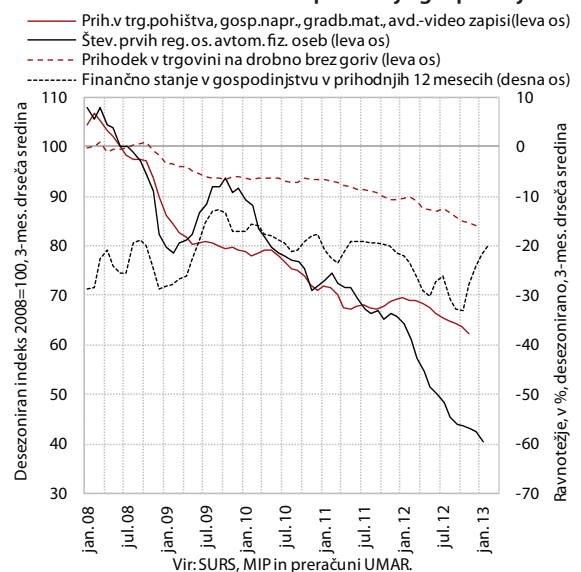
storitvah, ki se je lani večinoma zniževal, se je v zadnjih dveh mesecih precej povečal. Pri tem se je januarja prihodek pravno-računovodskih storitev zelo približal ravni iz predkriznega leta, medtem ko pri arhitekturno-projektantskih še vedno zaostaja za okoli 15 %.

Slika 13: Nominalni prihodek v tržnih storitvah (brez trgovine)



Kratkoročni kazalniki kažejo na ohranjanje nizke ravni **potrošnje gospodinjstev** tudi v začetku letošnjega leta. Masa neto izplačanih plač je po zmanjšanju v zadnjem četrletjulanskega leta v februarju ustalana januarski ravni (desez.). Januarja se je znova zmanjšal realni prihodek v trgovini na drobno brez motornih goriv. Trošenje za trajne dobrine⁸ se je povečalo, vendar še naprej ostaja

Slika 14: Kratkoročni kazalniki potrošnje gospodinjstev

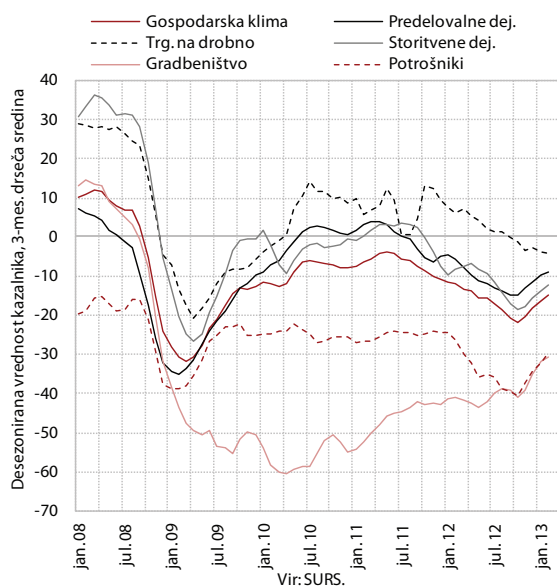


⁸ Prihodek v trgovini s pohištvo, gospodinjstevskimi napravami, gradbenim materialom, avdio in video zapisi v specializiranih prodajalnah.

nizko. Nadaljevalo se je razdolževanje gospodinjstev, saj so ta v februarju neto odplačevala potrošniška posojila, po močnem zmanjšanju v drugi polovici lanskega leta pa se je ponovno povečal obseg vseh vlog v bankah. Vrednost kazalnika zaupanja potrošnikov se je marca izboljšala in bila najvišja v zadnjem letu. V primerjavi s preteklim mesecem so bili potrošniki manj pesimistični predvsem glede prihodnjega gospodarskega stanja v Sloveniji.

Vrednost **kazalnika gospodarske klime** se je marca še izboljšala, vendar ostala precej nižja od dolgoletnega povprečja. Vrednost kazalnika zaupanja se je nekoliko povečala v vseh dejavnostih, vendar je delež podjetij, ki ocenjuje svoj poslovni položaj kot slab, povsod ostal večji od deleža podjetij, ki položaj ocenjuje kot dober.

Slika 15: Poslovne tendence



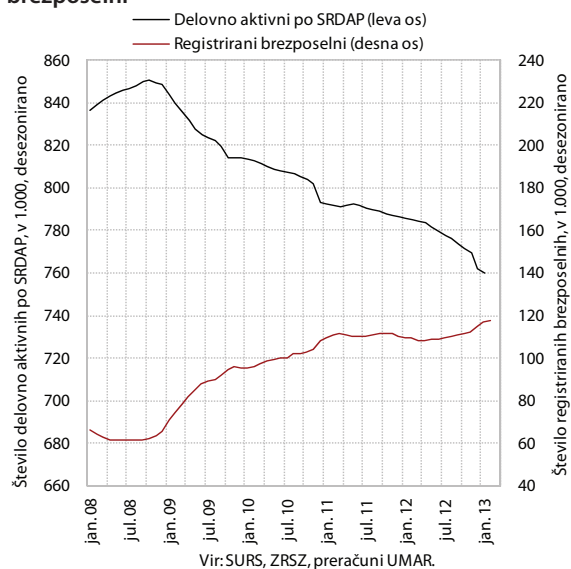
Vir: SURS.

Trg dela

Zaostrovanje **razmer na trgu dela konec lanskega se je nadaljevalo tudi v začetku letošnjega leta**. Število delovno aktivnih po statističnem registru⁹ se je januarja nadalje zmanjšalo (0,3 % desez.), medletno pa je bilo manjše za 3,2 %. Število formalno delovno aktivnih se je ponovno relativno najbolj zmanjšalo v gradbeništvu, manjše je bilo tudi v predelovalnih dejavnostih, tržnih in javnih storitvah. Stopnja registrirane brezposelnosti se je januarja povišala (na 13,0 %) in bila najvišja po letu 1999.

Število registriranih brezposelnih se je februarja povečalo (0,5 %, desez.; 7,8 % medletno). Konec februarja je bilo v evidenci brezposelnih prijavljenih 124.066 oseb. V prvih dveh mesecih letos se je v evidenco na novo prijavilo 4.739 oseb oz. 25,7 % več kot v enakem obdobju lani, pri čemer je bilo večje predvsem število

Slika 16: Delovno aktivni po registru in registrirani brezposelni



Vir: SURS, ZRSZ, preračuni UMAR.

Tabela 2: Delovno aktivni po področjih dejavnosti

	Število v 1.000				Sprememba števila		
	2012	I 12	XII 12	I 13	2012/2011	I 13/XII 12	I 13/I 12
Predelovalne dejavnosti	182,9	184,6	178,4	177,8	-1.919	-523	-6762
Gradbeništvo	59,8	60,7	53,5	52,0	-8.047	-1.493	-8.652
Tržne storitve	338,4	340,2	333,4	331,9	-3.805	-1.578	-8.313
-od tega Trgovina, vzdrževanje in popravila motornih vozil	107,8	108,7	106,4	105,7	-1.848	-632	-2.977
Javne storitve	171,6	170,7	170,2	169,6	1.438	-669	-1.140
Dej. javne uprave in obrambe, dej. obvezne socialne varnosti	50,7	50,8	49,6	49,2	-650	-423	-1.596
Izobraževanje	65,5	65,4	65,3	65,4	778	86	-33
Zdravstvo in socialno varstvo	55,4	54,5	55,3	55,0	1.311	-332	489
Drugo	57,3	55,4	57,4	57,4	-1.632	26	2.010

Vir: SURS, preračuni UMAR.

⁹To so zaposlene in samozaposlene osebe brez samozaposlenih kmetov.

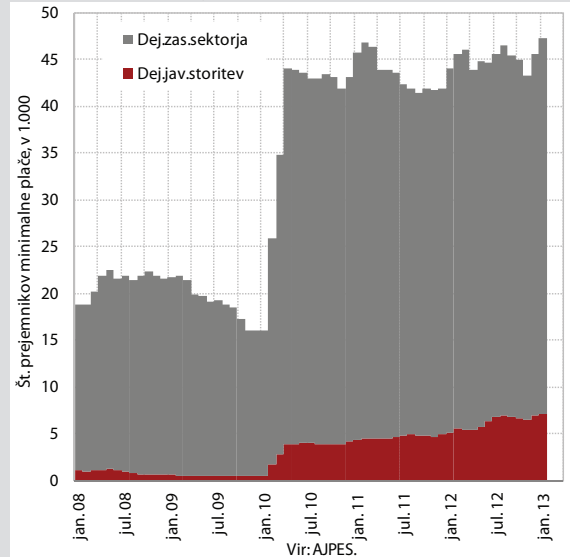
Okvir 2: Uskladitev minimalne plače¹

Januarjase je minimalna plača v Sloveniji uskladila z lansko medletno inflacijo (2,7 %). Po novem znaša za delo s polnim delovnim časom 783,66 EUR, višjo kot v Sloveniji imajo le v gospodarsko bistveno bolj razvitih članicah EU.² Po podatkih AJPES jo je januarja prejelo 48.625 zaposlenih pri pravnih osebah oz. 8,3 % vseh. To je še nekoliko več kot v povprečju lanskega leta, glede na obdobje pred uveljavitvijo novega zakona o minimalni plači³ pa sta število in delež 2,6- oz. 2,8-krat večja. V dejavnostih zasebnega sektorja je glavnina prejemnikov⁴ minimalne plače, njihov delež (od vseh prejemnikov) pa se je v zadnjih treh letih nekoliko znižal (lani 86 %), saj se je v tem obdobju precej povečalo število prejemnikov v dejavnostih javnih storitev (z manj kot 500 v letu 2009 na preko 6.000 lani), k čemur je prispevalo tudi lansko znižanje plač zaradi ZUJF.

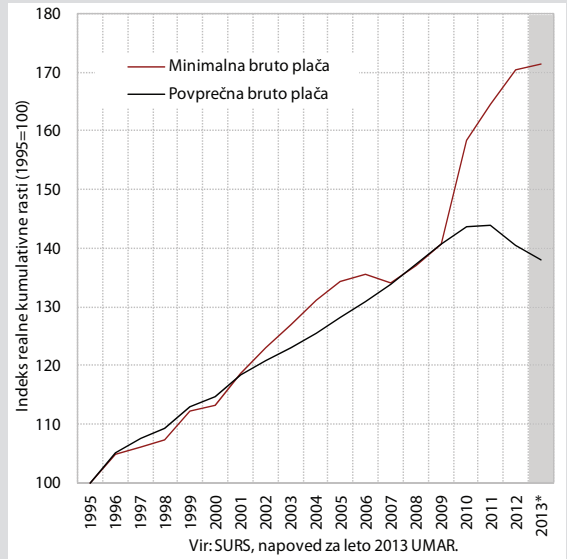
Zaradi sočasnosti dviga minimalne plače in gospodarske krize je prišlo v obdobju zadnjih treh let do občutnega razkoraka v rasti minimalne in povprečne bruto plače. Rast minimalne plače je bila lani četrto leto zapored precej višja od rasti povprečne bruto plače, medtem ko sta bili rasti v povprečju obdobja 1996–2009 povsem izenačeni. Posledično se je razmerje med njima precej povečalo (na 50,0 % v letu 2012, letos naj bi se še zvišalo), kar nas uvršča v sam vrh članic EU. Podobno visoko razmerje imata le še Malta (2012: 50,4 %) in Grčija (2011: 50,1 %), v drugih članicah pa se giblje med 33 % in 47 %.

Ob enem največjih znižanj gospodarske aktivnosti v EU v času krize je Slovenija beležila največje zvišanje minimalne plače. V obdobju od začetka krize je minimalna plača v nekaterih članicah ostala nominalno nespremenjena tudi več let (v Belgiji, Bolgariji, Estoniji, Litvi, na Irskem in Portugalskem), v sedmih članicah se je v posameznih letih celo znižala (na Češkem, Poljskem, v Grčiji, Romuniji, Madžarski, Združenem Kraljestvu in Latviji). Realno zvišanje minimalne plače pri nas v obdobju 2008–2012 je bilo skoraj 30-odstotno, kar je sicer pozitivno vplivalo na znižanje plačne neenakosti in deleža zaposlenih z niskimi plačami, predvsem pa je ustvarjalo velike pritiske na stroškovno konkurenčnost gospodarstva in izgubo delovnih mest.

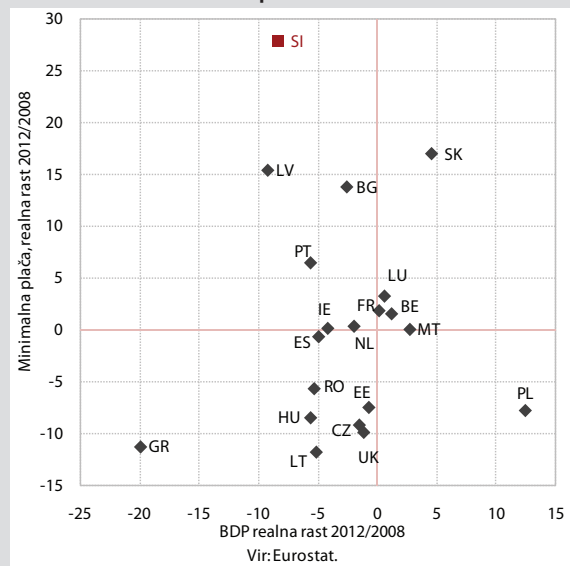
Slika 17: Število prejemnikov minimalne plače



Slika 18: Rast minimalne in povprečne bruto plače na zaposlenega



Slika 19: Rast minimalne plače in BDP v času krize



¹ Več glej v Minimalna plača v Sloveniji v obdobju krize. UMAR, april 2013.

² Združenem Kraljestvu, Franciji, Irski, Nizozemski, Belgiji in Luksemburgu. Zakonsko urejeno minimalno plačo ima poleg Slovenije še 19 članic EU in le za to so na voljo podatki Eurostata.

³ V veljavo je stopil februarja 2010 (UL RS št. 13/2010).

⁴ Največ jih je v predelovalnih dejavnostih (26,3 %), trgovini (17,2 %) in drugih raznovrstnih poslovnih dejavnostih (10,9 %). V slednjih minimalno plačo prejema skoraj 30 % zaposlenih, med višjimi pa je delež še v gostinstvu, gradbeništvu in drugih dejavnostih (S po SKD 2008), kjer se giblje med 14 % in 20 %.

oseb, ki so izgubile zaposlitev za določen čas (3.347 oseb oz. 32,4 %). Nekoliko večji je bil tudi celoten odliv iz evidence brezposelnih, ki je znašal 1.016 oseb oz. 6,3 % več kot v enakem obdobju lani, predvsem zaradi nekoliko večjega števila oseb (756 oz. 7,4 %), ki so dobile zaposlitev.

Po precejšnjem nihanju rasti v zadnjih dveh mesecih leta 2012 je povprečna bruto **plača** v zasebnem¹⁰ in javnem sektorju januarja ostala nespremenjena (desez.). Medletni padec plač v javnem in državnem sektorju se je pri tem poglobil, plača v zasebnem sektorju pa je bila medletno nekoliko višja, kar povezujemo z delovno daljšim mesecem. Medletna rast se je okrepila le v industriji, plače v tržnih storitvah so ostale medletno nižje.

Tabela 3: Kazalniki gibanj na trgu dela

v %	2011	2012	I 13/ XII 12	I 13/ I 12
Aktivno prebivalstvo	-0,1	-1,5	0,2	-1,6
Formalno delovno aktivni	-1,3	-1,7	0,0 ¹	-2,8
Zaposlene osebe	-2,4	-1,6	-0,6	-3,4
Registrirani brezposelni	10,1	-0,5	1,6 ¹	7,2
Povprečna nominalna bruto plača	2,0	0,1	-0,2 ¹	-0,3
- zasebni sektor	2,6	0,5	0,0 ¹	0,7
- javni sektor	1,0	-0,9	0,1 ¹	-2,1
- v tem sektor država	0,0	-2,2	-0,4 ¹	-3,9
	2012	I 12	XII 12	I 13
Stopnja registrirane brezposelnosti (v %), desezonirano	12,0	11,9	12,8	13,0
Povprečna nominalna bruto plača (v EUR)	1.525,47	1.529,04	1.534,54	1.523,80
- zasebni sektor (v EUR)	1.395,84	1.387,43	1.398,56	1.397,13
- javni sektor (v EUR)	1.762,88	1.791,21	1.782,87	1.754,05
- v tem sektor država (v EUR)	1.761,15	1.799,82	1.748,82	1.729,06

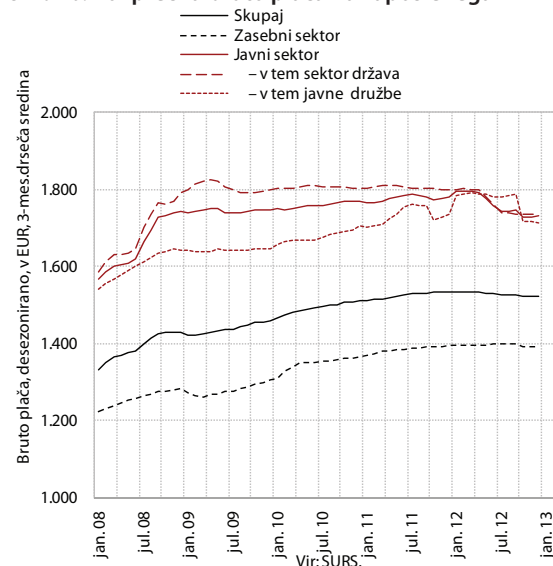
Vir: ZRSZ, SURS, preračuni UMAR.
Opomba: ¹ desezonirani podatki.

Tabela 4: Plače po področjih dejavnosti

	Bruto plača na zap., v EUR		Sprememba, v %		
	2012	I 2013	2012/2011	I 13/XII 12	I 13/I 12
Dejavnosti zasebnega sektorja (A-N;R-S)	1.463,64	1.470,07	0,8	-0,5	0,9
Industrija (B-E)	1.444,29	1.472,26	2,5	1,2	3,8
- v tem predelovalne dejavnosti	1.397,25	1.424,42	2,5	2,1	3,5
Gradbeništvo	1.205,65	1.199,40	-2,5	0,8	-1,2
Tradicionalne storitve (G-I)	1.354,04	1.347,45	0,3	-0,9	-1,0
Ostale tržne storitve (J-N;R-S)	1.713,36	1.699,76	-0,3	-2,9	-0,9
Dejavnosti javnih storitev (O-Q)	1.710,91	1.683,09	-2,2	-1,2	-3,6
- Dejavnost javne uprave in obrambe, dej. obvezne soc. varnosti	1.752,03	1.753,33	-1,8	0,1	-1,7
- Izobraževanje	1.676,80	1.629,21	-3,3	-0,8	-5,9
- Zdravstvo in socialno varstvo	1.712,37	1.682,61	-1,3	-3,0	-2,7

Vir: SURS, preračuni UMAR.

¹⁰ Od junija 2012 komentiramo podatke o plačah v zasebnem in javnem sektorju (v tem zlasti sektor država), v dejavnostih zasebnega sektorja in dejavnostih javnih storitev pa le izjemoma; za več glej EO 06/12, Izbrane teme – Spremljanje plač in prejemnikov plač v javnem in zasebnem sektorju.

Slika 20: Povprečna bruto plača na zaposlenega


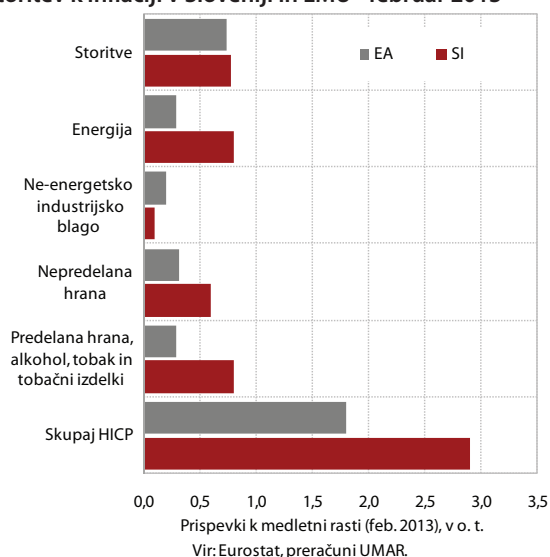
Cene

Nizko rast cen življenjskih potrebščin v marcu so poleg sezonskih dejavnikov zaznamovale nižje cene tekočih goriv. Na rast cen marca (0,3 %) so vplivala predvsem sezonska gibanja cen obleke in obutve (0,4 o. t.), ki so bila manj izrazita kot v preteklih letih, ter nižje cene tekočih goriv, ki so zaradi znižanja cen nafte na svetovnih trgih in ukrepov trošarinske politike mesečno rast znižale za 0,1 o. t. Medletna inflacija je znašala 2,0 %.

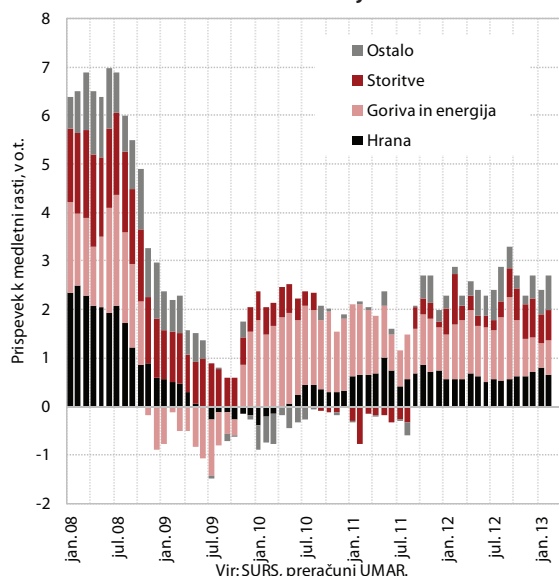
V februarju je bilo gibanje cen zaznamovano z dražjimi energenti in sezonskimi dejavniki. K mesečni rasti cen (0,8 %) so prispevale predvsem višje cene energentov (0,6 o. t.), ki so posledica višjih cen goriv za prevoz in ogrevanje ter električne energije. Slednja se je zaradi dviga prispevka za proizvodnjo iz obnovljivih virov energije podražila za 11,5 %, kar je mesečno rast zvišalo

za 0,4 o. t. Poleg energentov so k mesečni rasti prispevale tudi cene obleke in obutve (0,3 o. t.), ki so bile nekoliko višje kot običajno v tem mesecu in višje cene počitnic v paketu (0,1 o. t.). V letošnjem letu gibanje cen še naprej zaznamujejo višje cene hrane (predvsem nepredelane) in energentov, ki so podobno kot v enakem obdobju lani k letošnji rasti skupaj prispevale okoli 0,9 o. t. Storitve, katerih prispevek k medletni inflaciji se je v zadnjih šestih mesecih nekoliko okrepil, so k rasti v prvih dveh mesecih letos prispevale 0,2 o. t. Podobna gibanja so značilna tudi za celotno evrsko območje. Ob sicer enakih dejavnikih inflacije je bila februarja po zadnjih razpoložljivih podatkih Eurostata o HICP¹¹ medletna rast v evrskem območju nižja

Slika 21: Prispevek posameznih skupin cen blaga in storitev k inflaciji v Sloveniji in EMU - februar 2013



Slika 22: Struktura medletne inflacije

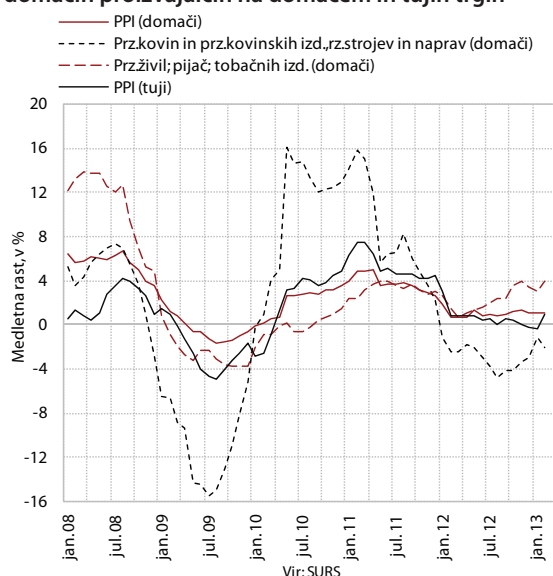


¹¹ HICP – Harmoniziran indeks cen življenjskih potrebščin se uporablja za primerjavo rasti cen življenjskih potrebščin v evrskem območju in EU.

od domače (za 1,1 o. t.) in je predvsem posledica manjšega vpliva višjih cen energentov in hrane na skupno rast cen, ki izhaja iz manjšega deleža obeh skupin v strukturi potrošnje gospodinjstev. Dolgoročnejše gibanje inflacije ostaja doma in v evrskem območju umirjeno, kar se odraža tudi na upočasnjenem gibanju osnovne inflacije.

Gibanje cen industrijskih proizvodov pri proizvajalcih na domačem in tujih trgih ostaja umirjeno. Na domačem trgu so bile cene medletno višje za 1,1 % in so tako kot v preteklih mesecih zaznamovane predvsem z višjimi cenami v proizvodnji živil (4,5 %). V primerjavi z januarjem letos, ko smo na tujih trgih na medletni ravni zabeležili negativno rast cen, je bila v februarju pozitivna (1,0 %) in je posledica predvsem preteklih cenovnih gibanj v proizvodnji vozil in plovil, kjer je bila v primerjavi s februarjem preteklega leta zabeležena pozitivna rast (6,6 %).

Slika 23: Gibanje cen industrijskih proizvodov pri domačih proizvajalcih na domačem in tujih trgih



Umirjeno gibanje je značilno tudi za uvozne cene. V letošnjem letu so se znižale za 0,8 %, medletna rast pa je bila februarja (0,6 %) v primerjavi z januarjem nižja za 1,5 o. t. in ostaja poleg nižjih cen naftnih derivatov še naprej zaznamovana z višjimi cenami v proizvodnji živil (4,6 %) ter nižjimi cenami v proizvodnji kovin in kovinskih izdelkov (-5,1 %).

Po triletnem izboljševanju se je januarja cenovna konkurenčnost gospodarstva medletno nekoliko poslabšala. Nominalni efektivni tečaj, ki se je zaradi okrepitve evra do pomembnejših valut trgovinskih partneric¹² mesečno povečeval vse od septembra lani, se je januarja povečal tudi medletno. Hkrati se je nadaljevala tudi medletna rast relativnih¹³ cen. Realni efektivni tečaj, deflacioniran s HICP,

¹² Še posebej do JPY, pa tudi do USD, GBP, HUF in CNY.

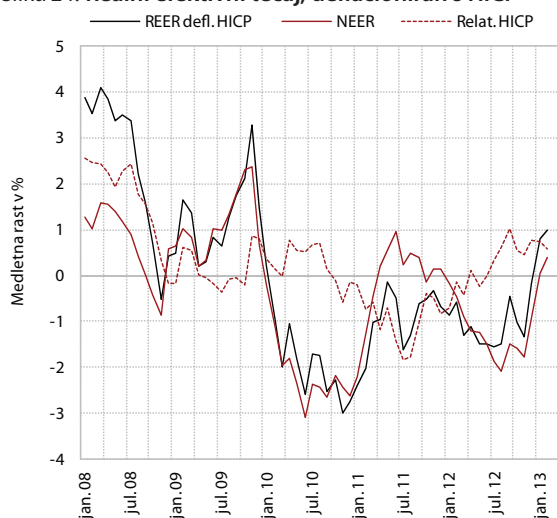
¹³ Slovenskih v primerjavi s trgovinskimi partnericami.

Tabela 5: Razčlenitev HICP na podskupine - februar 2013

	Slovenija			Evrsko območje		
	kumulativa %	utež %	prispevek v o.t.	kumulativa %	utež %	prispevek v o.t.
Skupaj HICP	0,1	100,0	0,1	-0,6	100,0	-0,6
Blago	0,0	65,7	0,0	-1,1	57,7	-0,6
Predelana hrana, alkohol, tobak in tobačni izdelki	0,0	16,1	0,0	0,5	12,0	0,1
Nepredelana hrana	4,6	7,4	0,3	0,7	7,3	0,1
Ne-energetsko industrijsko blago	-3,3	27,9	-0,9	-3,6	27,4	-1,0
Ne-energetsko industrijsko blago, trajne dobrine	-0,9	9,7	-0,1	-0,2	8,8	0,0
Ne-energetsko industrijsko blago, netrajne dobrine	-0,1	8,8	0,0	0,6	8,0	0,0
Ne-energetsko industrijsko blago, poltrajne dobrine	-8,6	9,4	-0,8	-9,8	10,5	-1,0
Energija	4,0	14,4	0,6	2,5	11,0	0,3
Električna energija	11,2	2,7	0,3	3,6	2,6	0,1
Plin	2,7	1,1	0,0	0,8	1,8	0,0
Tekoča goriva	2,7	1,5	0,0	2,5	0,9	0,0
Trda goriva	-0,2	0,9	0,0	-0,1	0,1	0,0
Daljinska energija	-0,5	0,9	0,0	0,4	0,6	0,0
Goriva in maziva	2,9	7,4	0,2	2,7	5,0	0,1
Storitve	0,4	34,3	0,1	-0,1	42,3	0,0
Storitve - stanovanje	1,5	3,0	0,0	0,6	10,3	0,1
Storitve - transport	0,6	5,8	0,0	-0,2	7,2	0,0
Storitve - komunikacije	-0,7	3,5	0,0	-1,6	3,1	0,0
Storitve - rekreacija, popravila, osebna nega	0,4	13,9	0,1	-0,4	14,7	-0,1
Storitve - ostale storitve	0,3	8,1	0,0	0,0	7,1	0,0
HICP brez energije in nepredelane hrane	-1,0	78,2	-0,8	-1,2	81,7	-1,0

Vir: Eurostat, preračuni UMAR.
Opomba: Klasifikacija ECB.

je bil zato januarja medletno višji (za 0,8 %), po triletnem neprekinjenem padanju. Slovenija je bila zaradi manjše okrepitve nominalnega efektivnega tečaja kot v večini preostalih članic po poslabšanju cenovne konkurenčnosti januarja v sredini. Rast relativnih cen pa je bila v evrskem območju med višjimi.

Slika 24: Realni efektivni tečaj, deflaciran s HICP


Vir: ECB, preračuni UMAR.

Plačilna bilanca

Tekoči račun plačilne bilance je januarja beležil primanjkljaj v višini 68,9 mio EUR¹⁴ (januarja lani 58,7 mio EUR). Na medletni ravni se je najbolj povečal blagovni primanjkljaj, medtem ko je bil presežek v storitveni menjavi višji. Nekoliko nižja sta bila primanjkljaja v bilancah faktorskih dohodkov in tekočih transferov.

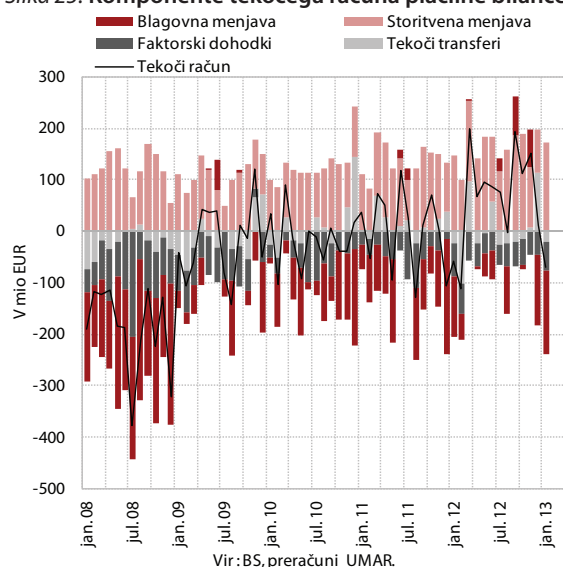
Medletno višji *blagovni primanjkljaj* je bil predvsem posledica vpliva enkratnega dejavnika, povezanega z uvozom opreme za investicijsko gradnjo v energetskem sektorju. Primanjkljaj v menjavi z državami EU se je zato povečal, saj je bil uvoz nominalno višji za 7,0%, ob slabšanju gospodarskih razmer v mednarodnem okolju pa je izvoz na trge EU rahlo upadel. Na saldo *storitvene menjave* je januarja najbolj vplivala menjava skupine ostalih storitev (vse druge storitve, razen transporta in potovanj). Precej višji je bil presežek v menjavi posredovanj in drugih

¹⁴ Z objavo januarskih plačilnobilančnih podatkov je BS osvežila tudi podatke za leto 2012. Glede na predhodno letno objavo se je najbolj povečal blagovni primanjkljaj, večinoma zaradi popravka vrednosti uvoza blaga v decembru lani. Višji je tudi primanjkljaj v bilanci faktorskih dohodkov, pri čemer so se na eni strani znižali prejemi, na drugi strani pa povečali izdatki od naložb v dolžniške vrednostne papirje državnega sektorja. Popravka v storitveni bilanci in v bilanci tekočih transferov sta bila neznatna. Presežek tekočega računa plačilne bilance je v letu 2012 tako znašal 817,6 mio EUR (prej 874,3 mio EUR).

storitev, povezanih s trgovino.¹⁵ Poleg tega je bil nižji tudi primanjkljaj v menjavi licenc, patentov in avtorskih pravic. Zaradi krepitve investicijskih del slovenskih gradbenih podjetij v tujini se od septembra lani povečuje presežek v menjavi gradbenih storitev.

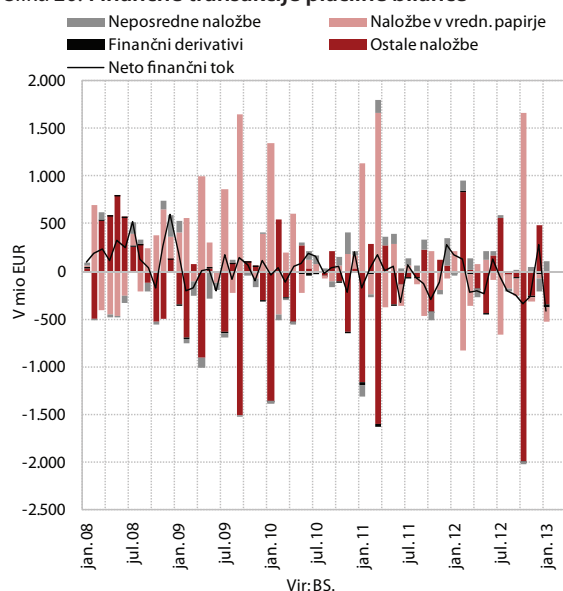
K znižanju primanjkljaja v *bilanci faktorskih dohodkov* so januarja večinoma prispevala nižja neto plačila obresti zasebnega sektorja na posojila, najeta v tujini. Znova so bila višja neto plačila obresti državnega sektorja. Nižji primanjkljaj v *bilanci tekočih transferov* je bil posledica manjših neto plačil ostalih transferov zasebnega sektorja. Podobno kot lani je državni proračun RS do proračuna EU beležil rahel primanjkljaj.

Slika 25: Komponente tekočega računa plačilne bilance



Vir: BS, preračuni UMAR.

Slika 26: Finančne transakcije plačilne bilance



Vir: BS.

¹⁵ Vsa plačila v okviru poslov posredovanja, zastopniška in posredniška provizija ter drugi stroški.

Tabela 6: Plačilna bilanca

I 13, v mio EUR	Prilivi	Odlivi	Saldo ¹	Saldo, I 12
Tekoče transakcije	2.218,3	2.287,2	-68,9	-58,7
-Blagovna menjava (FOB)	1.696,3	1.858,8	-162,5	-118,3
-Storitve	386,9	216,0	171,0	146,9
-Dohodki od dela in kapitala	52,6	107,9	-55,2	-62,1
-Tekoči transferi	82,5	104,6	-22,1	-25,3
Kapitalski in finančni račun	215,5	-603,6	-388,2	96,4
-Kapitalski račun	16,8	-20,6	-3,8	-5,9
-Kapitalski transferi	16,8	-20,6	-3,8	-6,0
-Patenti, licence	0,1	0,0	0,0	0,1
-Finančni račun	198,6	-583,0	-384,4	102,3
-Neposredne naložbe	72,4	44,8	117,2	-29,1
-Naložbe v vrednostne papirje	-173,4	17,8	-155,6	210,6
-Finančni derivativi	-11,4	-8,7	-20,1	0,0
-Ostale naložbe	288,9	-637,0	-348,1	-11,3
-Terjatve	7,1	-339,5	-332,4	-612,0
-Obveznosti	281,7	-297,4	-15,7	600,7
-Mednarodne denarne rezerve	22,3	0,0	22,3	-67,8
Statistična napaka	457,0	0,0	457,0	-37,8

Vir: BS. Opomba: ¹Negativni predznak v saldu pomeni presežek uvoza nad izvozom pri tekočih transakcijah ter povečanje imetij pri kapitalskih transakcijah in zunanji poziciji centralne banke.

Finančne transakcije s tujino¹⁶ so bile januarja neto odlivne v višini 406,6 mio EUR (januarja lani neto prilivne v višini 170,2 mio EUR). Skupni neto odliv je bil predvsem posledica neto odliva *ostalih naložb*, ki je januarja znašal 348,1 mio EUR. Pri tem so večino transakcij predstavljala neto odplačila kratkoročnih komercialnih kreditov, s katerimi podjetja financirajo uvoz blaga in storitev. Neto odlivne so bile tudi *naložbe v vrednostne papirje* (v višini 155,6 mio EUR), saj je državni sektor odplačal del kratkoročnih obveznosti do tujih portfeljskih vlagateljev (instrumenti denarnega trga). *Neposredne naložbe* so bile neto prilivne v višini 117,2 mio EUR. Pri domačih naložbah v tujini je prevladovalo medpodjetniško financiranje, pri neposrednih naložbah v Sloveniji pa je večino transakcij znova predstavljal lastniški kapital.

Finančni trgi

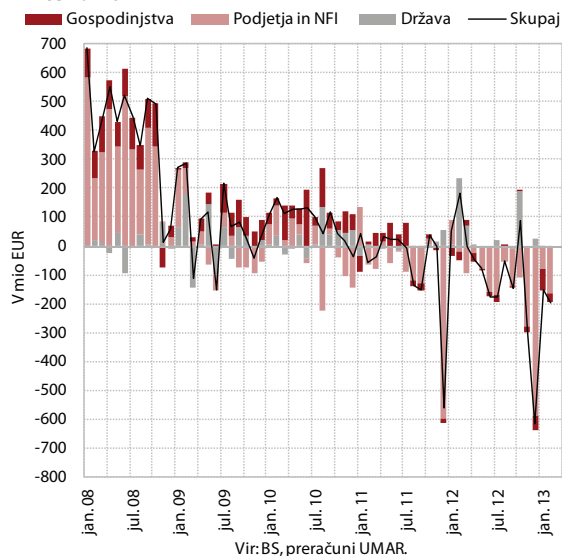
Razmere v slovenskem bančnem sistemu se še naprej poslabšujejo. Februarja se je zniževanje obsega kreditov nebančnim sektorjem še povečalo in je znašalo skoraj 200 mio EUR. Več kot štiri petine je k zmanjšanju prispevalo nadaljnje razdolževanje podjetij in NFI, razdolževanje gospodinjstev pa se je glede na januar več kot prepolovilo. Obseg kreditov države se je tokrat znižal za približno 5 mio EUR. V dveh mesecih letos se je tako obseg vseh kreditov nebančnemu sektorju znižal za skoraj 350 mio EUR, kar je daleč najizrazitejše znižanje v tem obdobju vse od

¹⁶ Brez mednarodnih denarnih rezerv in statistične napake.

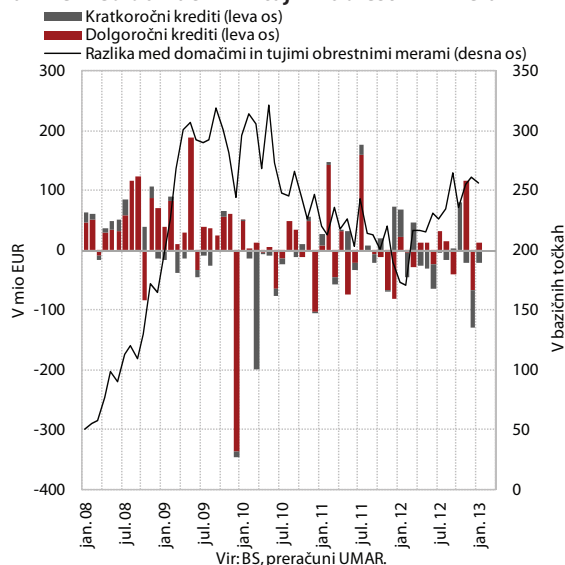
začetka mednarodne finančne krize. Banke so še naprej odplačevale zapadle obveznosti do tujih bank, medtem ko se je obseg vlog države in gospodinjstev povečal. Rast deleža slabih terjatev se je nadaljevala.

Gospodinjstva so se tudi februarja razdolževala pri domačih bankah. Obseg kreditov se je tako znižal za 31,4 mio EUR. Znižala sta se obseg potrošniških kreditov (za 23,0 mio EUR), ki se precej enakomerno znižuje že od konca leta 2011, in obseg kreditov za ostale namene. Za razliko od januarja pa se je rahlo povečal obseg stanovanjskih kreditov (za 8,4 mio EUR), kar je druga najvišja vrednost v zadnje pol leta (oktobra 2012 8,9 mio EUR). Obseg kreditov gospodinjstev se je v prvih dveh mesecih letos znižal že za dobrih 105 mio EUR.

Slika 27: Prirast kreditov gospodinjstvom, podjetjem in NFI ter državi



Slika 28: Neto zadolževanje podjetij in NFI v tujini ter razlike med domačimi in tujimi obrestnimi merami

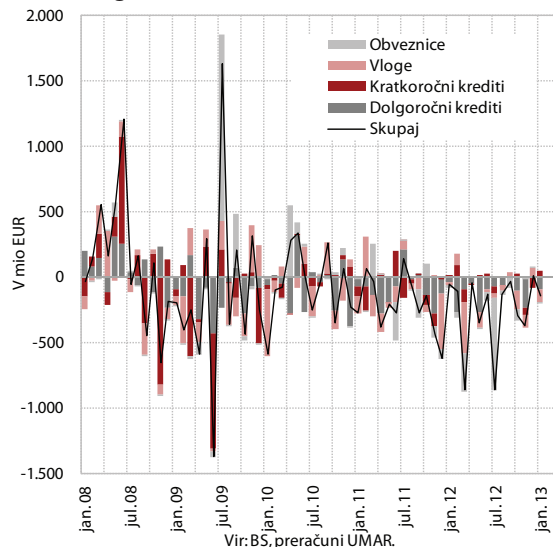


Podjetja in NFI so februarja glede na predhodni mesec podvojila razdolževanje pri domačih bankah. Obseg kreditov se je znižal za okoli 160 mio EUR. Več kot 90 % znižanja obsega kreditov pri domačih bankah je odpadlo na podjetja. Obseg kreditov podjetij in NFI se je v dveh mesecih letos znižal že za dobrih 235 mio EUR.

Po močnem decembrskem razdolževanju podjetij in NFI v tujini se je to januarja nekoliko umirilo. Januarska neto odplačila so znašala okoli 10 mio EUR. Tokrat so podjetja neto odplačevala kratkoročne kredite, v višini dobrih 20 mio EUR, medtem ko je bilo dolgoročno neto zadolževanje pozitivno. Januarska raven odplačil in novega zadolževanja pa je bila precej pod dvanajstmesečnim povprečjem. Razlike med domačimi in tujimi obrestnimi merami za kredite podjetjem in NFI so v začetku leta 2013 ohranile na ravni med 250 in 260 b. t.

Banke so januarja nadaljevale z neto odplačevanjem **obveznosti do tujih bank**. Mesečna neto odplačila so znašala 140 mio EUR. Banke so se neto zadolžile le v obliki kratkoročnih kreditov, medtem ko so ostale oblike tujega financiranja neto odplačevale. Vse od leta 2010 se banke, v kolikor se uspejo zadolžiti, zadolžujejo kratkoročno v obliki kratkoročnih kreditov in vlog, medtem ko dolgoročno neto zadolževanja skoraj ni.

Slika 29: Neto odplačila tujih obveznosti s strani domačih bank letni graf 2008–2012



Vloge gospodinjstev v bankah so se februarja ponovno povečale, tokrat pa se je povečal tudi **obseg vlog države v bankah**. Prirast obsega vlog gospodinjstev se je februarja sicer skoraj prepolovil in je znašal skoraj 60 mio EUR. Tudi tokrat je prirast posledica večjega obsega tako kratkoročnih kot dolgoročnih vlog, medtem ko je obseg vlog čez noč in vlog na odpoklic ostal nespremenjen, tako da se je ročnostna struktura vlog gospodinjstev ponovno nekoliko izboljšala. V prvih dveh mesecih letos se je tako obseg vlog gospodinjstev v bankah, ki delujejo

Tabela 7: Kazalniki finančnih trgov

Krediti domačih bank nebančnemu sektorju in varčevanje prebivalstva	Nominalni zneski, v mio EUR		Nominalna rast, v %		
	31. XII 12	28. II 13	28. II 13/ 31. I 13	28. II 13/ 31. XII 12	28. II 13/ 29. II 12
Kreditni skupaj	31.464,6	31.118,5	-0,6	-1,1	-5,6
Kreditni podjetjem in DFO	20.456,5	20.220,6	-0,8	-1,2	-8,6
Kreditni državi	1.741,4	1.737,9	-0,3	-0,2	19,6
Kreditni gospodinjstvom	9.266,7	9.160,0	-0,3	-1,2	-2,5
Potrošniški	2.481,8	2.434,6	-0,9	-1,9	-8,8
Stanovanjski	5.258,9	5.238,0	0,2	-0,4	1,0
Ostalo	1.526,1	1.487,3	-1,1	-2,5	-3,3
Bančne vloge gospodinjstev skupaj	15.051,3	15.218,6	0,4	1,1	-0,4
Čez noč	6.479,4	6.456,7	0,0	-0,4	-1,6
Kratkoročno vezane	4.010,4	4.106,3	0,7	2,4	-1,2
Dolgoročno vezane	4.555,2	4.648,6	0,6	2,0	2,1
Vloge na odpoklic	6,2	7,1	10,1	13,6	-6,6
Vzajemni skladi	1.830,0	1.859,7	0,8	1,6	-2,2
Bančne vloge države skupaj	2.562,7	2.819,5	12,8	10,0	23,9
Čez noč	196,6	782,3	204,7	297,8	3467,7
Kratkoročno vezane	828,5	529,2	-22,5	-36,1	97,7
Dolgoročno vezane	1.537,0	1.503,8	-3,6	-2,2	-24,1
Vloge na odpoklic	0,5	4,3	606,9	687,9	-11,1

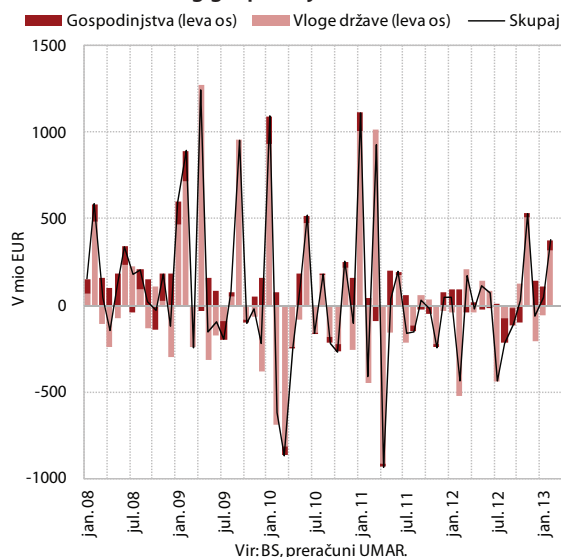
Vir: Bilten BS, ATVP, preračuni UMAR.

v Sloveniji, povišal za približno 165 mio EUR. Februarja se je obseg vlog države povečal za okoli 320 mio EUR. Prirast pa je posledica za okoli 525 mio EUR večjega obsega vlog čez noč, ki so predvsem namenjene za pokrivanje tekočih proračunskih potreb in ne zagotavljanju svežih virov financiranja slovenskemu bančnemu sistemu. Država je namreč v februarju prenakazala sredstva z računa odprtega pri Banki Slovenije (600 mio EUR), hkrati pa se je v tem mesecu z zakladnimi menicami zadolžila za okoli 250 mio EUR. Obseg vlog države se je zaradi februarskega

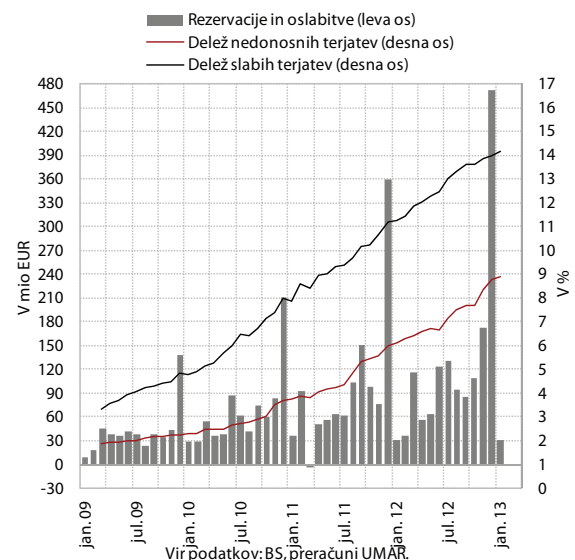
prirasta tako v prvih dveh mesecih letos povečal za okoli 260 mio EUR.

Obseg slabih terjatev¹⁷ v slovenskem bančnem sistemu se je januarja ponovno okreplil. Višji je bil za dobrih 40 mio EUR, kar je v veliki meri posledica nadaljnega slabšanja kakovosti terjatev do gradbeništva in finančnih storitev,

Slika 30: Prirast vlog gospodinjstev in države



Slika 31: Delež slabih in nedonosnih terjatev ter oblikovanje oslabitev in rezervacij v slovenskem bančnem sistemu



¹⁷ Terjatve razvrščene v C,D in E bonitetni razred.

medtem ko druge dejavnosti tokrat niso pomembnejše prispevale k poslabševanju. Delež slabih terjatev se je januarja povečal za 0,1 o. t. in je dosegal 14,1 % vseh terjatev slovenskega bančnega sistema.

Javne finance¹⁸

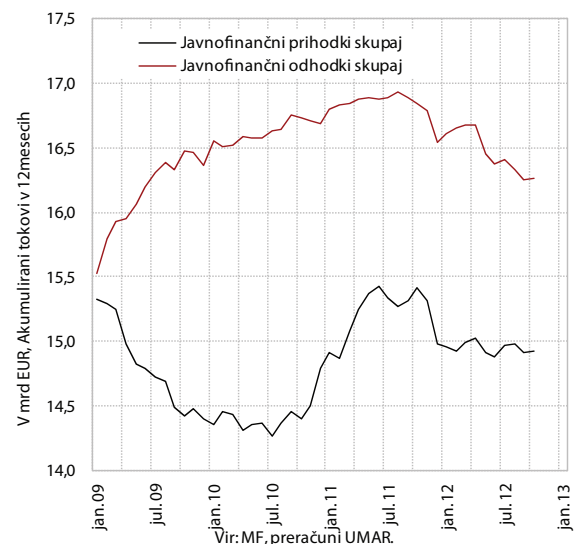
V dvanajstih mesecih do konca januarja 2013 se je zmanjševanje **primanjkljaja** centralne ravnin nadaljevalo.¹⁹ Zmanjšanje primanjkljaja v tem obdobju (570 mio EUR) je bilo predvsem posledica nižjih odhodkov (533 mio EUR), medtem ko so se prihodki nekoliko povečali (37 mio EUR). Medletno zniževanje odhodkov se je nadaljevalo tudi v januarju 2013 (za 32,1 mio EUR, - 2,2 %), medtem ko so se prihodki ostali na podobni ravni.

V zadnjih dvanajstih mesecih je na skupne **prihodke** pozitivno vplivalo povečanje trošarin, nedavčnih prihodkov decembra 2012 in črpanja evropskih sredstev v zadnjih dveh mesecih. V primerjavi z enakim obdobjem 12 mesecev prej so bili večji nedavčni prihodi (za 96 mio EUR) in prilivi evropskih sredstev (za 78 mio EUR), medtem ko so se davčni prihodi, kljub večjim prihodkom od dohodnine²⁰ in iz naslova trošarin (95 mio EUR), zmanjšali. Zmanjšanje vseh davčnih prihodkov za 133 mio EUR je bilo predvsem posledica sprememb sistema davka od dohodkov pravnih oseb in nižje gospodarske aktivnosti, kar je vplivalo na manjše prihodke od davka od dohodkov pravnih oseb (117 mio EUR) in od davka na dodano vrednost (112 mio EUR). Ostali javnofinančni prihodi so se povečali za 11 mio EUR.

Javnofinančni **izdatki** so se v zadnjih dvanajstih mesecih precej zmanjšali. V primerjavi z enakim obdobjem lani je zmanjšanje posledica zmanjšanja vseh večjih kategorij izdatkov razen plačil obresti, ki so se povečala za 71 mio EUR. Izdatki so se zmanjšali po naslednjem padajočem vrstnem redu: izdatki za transferje posameznikom in gospodinjstvom (174 mio EUR), izdatki za investicije in transferje (168 mio EUR), izdatki za plače s prispevki

in drugimi izdatki zaposlenim (153 mio EUR), izdatki za blago in storitve (87 mio EUR) in subvencije (36 mio EUR). Glavni dejavnik konsolidacije odhodkov v letu 2012 je bilo zmanjšanje izdatkov za investicije (163 mio EUR), izdatkov za transferje posameznikom in gospodinjstvom (150 mio EUR), izdatkov za plače s prispevki in drugimi izdatki zaposlenim (145 m EUR) in izdatkov za blago in storitve (73 mio EUR).

Slika 32: Konsolidirani javnofinančni prihodi in odhodki



Februarja je bil **neto položaj državnega proračuna RS do proračuna EU** negativen (-23 mio EUR), predvsem zaradi pravice EK do vpoklica večjega mesečnega zneska vplačila. V državni proračun RS je bilo prejetih 54,5 mio EUR, v proračun EU pa je bilo vplačanih 77,5 mio EUR, kar je enako dvakratnemu povprečnemu mesečnemu vplačilu. Zaradi povečanih izdatkov za Jamstveni oddelek Evropskega kmetijskega jamstvenega sklada ima EK v začetku leta pravico vpoklicati do trikratnik povprečnega

Tabela 8: Davki in prispevki za socialno varnost

	V mio EUR	Rast v %		Struktura v %	
	I 2013	I 2013/I 2012	I 2013/I 2012	I 2012	I 2013
Javnofinančni prihodi - skupaj	1.183,0	0,1	0,1	100,0	100,0
-Davek na dohodek pravnih oseb	35,1	-32,6	-32,6	4,4	3,0
-Dohodnina	164,8	1,3	1,3	13,8	13,9
-Davek na dodano vrednost	278,2	-2,3	-2,3	24,1	23,5
-Trošarine	123,9	-2,2	-2,2	10,7	10,5
-Prispevki za socialno varnost	424,7	-4,2	-4,2	37,5	35,9
-Ostali javnofinančni prihodi	156,3	39,3	39,3	9,5	13,2

Vir: UJP- Poročilo o razporejenih javnofinančnih prihodkih in kritju, preračuni UMAR.

¹⁸ Gre za akumulirane prihodke in odhodke v zadnjih 12 mesecih, tokrat torej od februarja 2012 do januarja 2013. Rast glede na obdobje pred tem oz. medletno pomeni (februar 2012–januar 2013/februar 2011–januar 2012).

¹⁹ Po podatkih konsolidirane bilance po metodologiji denarnega toka. Konsolidirana bilanca vključuje prihodke in odhodke državnega proračuna in občinskih proračunov ter prihodke in odhodke pokojninske ter zdravstvene blagajne.

²⁰ Zaradi težav v novem informacijskem sistemu davčne uprave v zvezi s knjiženjem prihodkov od dohodnine in prispevkov za socialno varnost (davkov, vezanih na plače) je skupna vsota teh prihodkov pravilna, delne vsote pa niso ustrezno razporejene, kar zamegljuje dejansko dinamiko teh dveh kategorij.

Okvir 3: Temeljni agregati sektorja država, ESA-95

V letu 2012 se je **primanjkljaj sektorja država** precej zmanjšal in je bil najnižji od začetka krize leta 2008. Po podatkih SURS je znašal 1,3 mrd EUR oz. 3,7 % BDP, kar je 2,7 o. t. manj kot leto prej. Brez upoštevanja specifičnih enkratnih odhodkov v letih 2011 in 2012 (1,2 % oz. 0,4 % BDP)¹ je bilo zmanjšanje primanjkljaja v letu 2012 sicer manjše (1,8 o. t.), vendar gre kljub temu za prvi izrazitejši fiskalni napor od začetka krize. Primanjkljaj se je večinoma generiral na centralni ravni države (3,5 % BDP). Na lokalni ravni je bil zabeležen majhen presežek (0,1 % BDP), primanjkljaj skladov socialnega zavarovanja (0,3 % BDP) medletno precej povečal.²

Leta 2012 so se **prihodki sektorja država** prvič po letu 2009 zmanjšali. Zmanjšali so se za 67 mio EUR (-0,4 %), brez enkratnega prenosa dobička iz podjetja v državni lasti decembra 2012³ pa bi bilo zmanjšanje še večje. Kljub nominalnemu padcu se je delež prihodkov v BDP zaradi padca gospodarske aktivnosti povečal na 45,1 % (za 0,7 o. t.). Skupni prihodki iz davkov so se zmanjšali za 0,4 %, iz prispevkov za socialno varnost pa za 0,8 %. Zmanjšanje davčnih prihodkov je bilo predvsem posledica zmanjšanja prihodkov od davka na dohodek pravnih oseb (126 mio EUR oz. 20 %). K temu je v znatno slabših makroekonomskih razmerah deloma prispevalo tudi znižanje davčne stopnje⁴ in višje davčne olajšave za vlaganja v raziskave in razvoj ter investicije. Kljub zmanjšanju dohodkov od dela (-1,8 %) so se prihodki od dohodnine povečali za 0,6 %⁵. Višji so bili tudi prihodki od davka na proizvodnjo in uvoz (za 1,3 %), in sicer predvsem zaradi večjih prihodkov od trošarin ob povečanih trošarinskih dajatvah na vse trošarinske izdelke. Prihodki od davka na dodano vrednost so se zaradi manjšega trošenja zmanjšali za 44 mio EUR oz. 1,4 %. Nedavčni prihodki, vključno s transfernimi prihodki (sredstva iz proračuna EU) so se zmanjšali za 47 mio EUR, pri čemer so EU sredstva dosegla doslej najvišjo raven (842 mio EUR)⁶.

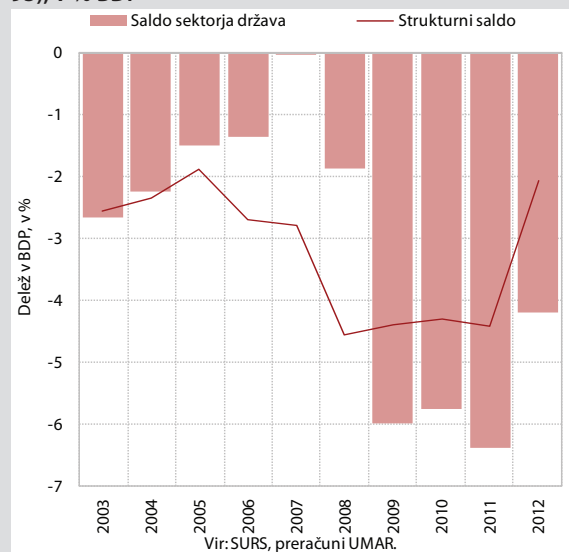
Izdatki sektorja država so se leta 2012 prvič v bližnji preteklosti nominalno zmanjšali. Lani so se izdatki zmanjšali za 1,1 mrd EUR (5,7 %), glede na BDP pa je njihov delež upadel za 2 o. t. na 48,8 % (brez enkratnih transakcij v letih 2011 in 2012 za 4 % oz. 1,1 o. t. BDP)⁷. Zmanjšale so se vse kategorije odhodkov, razen plačil obresti, ki so se povečala (54 mio EUR). Odhodki so se zmanjšali po naslednjem padajočem vrstnem redu: izdatki za bruto investicije v osnovna sredstva (-257 mio EUR), izdatki za socialna nadomestila in podpore v denarju in naravi (-171 mio EUR), sredstva za zaposlene (-151 mio EUR), vmesna potrošnja (-67 mio EUR) in subvencije (EUR -13 mio).

Tabela 9: Temeljni agregati sektorja država, 2009-2012

	2009	2010	2011	2012
V mio EUR				
Prihodki sektorja država	15.328	15.848	16.065	15.998
Odhodki sektorja država	17.456	17.894	18.362	17.313
Primanjkljaj	-2.127	-2.046	-2.298	-1.315
od tega:				
Centralna država	-1.791	-1.774	-2.271	-1.239
Lokalna država	-202	-146	-17	33
Skladi socialnega zavarovanja	-135	-125	-9	-108
Konsolidirani dolg države	12.449	13.737	16.954	19.189
Delež v BDP v %				
Prihodki sektorja država	43,1	44,5	44,4	45,1
Odhodki sektorja država	49,1	50,3	50,8	48,8
Primanjkljaj	-6,0	-5,7	-6,4	-3,7
od tega:				
Centralna država	-5,0	-5,0	-6,3	-3,5
Lokalna država	-0,6	-0,4	0,0	0,1
Skladi socialnega zavarovanja	-0,4	-0,4	0,0	-0,3
Konsolidirani dolg države	35,0	38,6	46,9	54,1

Vir: SURS, Temeljni agregati sektorja država, 30.3.2013.

Slika 33: Saldo in strukturni saldo⁸ sektorja država (ESA-95), v % BDP



¹ Leta 2011 rekapitalizacija NLB, prevzem terjatev Slovenskih železnic, rekapitalizacija Adrie Airways in nekaterih drugih podjetij, leta 2012 pa rekapitalizacija NLB s strani Soda in Kada in druge specifične transakcije.

² Leta 2011 je Kad prenesel 90 mio EUR na Pokojninski sklad, kar je znižalo primanjkljaj skladov socialne varnosti leta 2011.

³ 80 mio EUR več kot leta 2011.

⁴ Nominalna davčna stopnja davka od dohodkov pravnih oseb se je v letu 2012 znižala z 20 % na 18 %. Zakon o spremembah in dopolnitvi Zakona o davku od dohodkov pravnih oseb (Ur.l. RS 30/2012) določa nadaljnje zmanjševanje davčne stopnje na dohodke pravnih oseb za eno odstotno točko na leto v obdobju od 2013 do 2015 (do 15 %).

⁵ Gl. opombo 25.

⁶ Gl. tudi EO 02/13, Izbrane teme – Črpanje kohezivskih sredstev v programskem obdobju 2007-2012

⁷ Gl. opombo 26.

⁸ Strukturni saldo nam pokaže, kakšen javnofinančni rezultat bi dosegli samo zaradi učinkovanja ukrepov fiskalne politike, to je brez upoštevanja konjunktur in enkratnih dejavnikov.

Konsolidirani dolg sektorja država, izražen v deležu BDP, je konec lanskega leta znašal 19,2 mrd EUR oz. 54,1 % BDP. Povečal se je za 7,2 o. t. BDP, k čemur je delno prispevalo predhodno zadolževanje za leto 2013. Na višino deleža dolga glede na BDP je močno vplival tudi padec bruto domačega proizvoda v tekočih cenah (-2,0 %). Največji delež dolga predstavlja dolg centralne države (97 % celotnega dolga sektorja država konec leta 2012), ki je večinoma dolgoročen. Nekonsolidirani dolg na lokalni ravni je dosegel 2 % BDP, v primerjavi s preteklimi leti pa se je njegova rast lani nekoliko upočasnila.

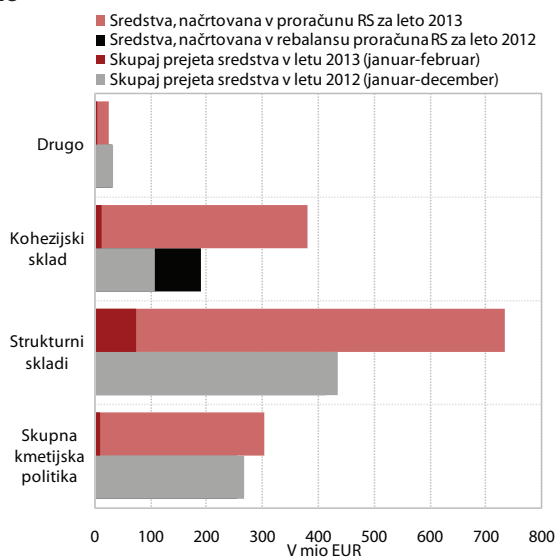
Tabela 10: **Konsolidirani javnofinančni prihodki in odhodki**

	2012			2013	
	v mio EUR	v % BDP	Rast v %	I 13, v mio EUR	I 13/I 12
Prihodki (konsolidirani) - skupaj	14.995,1	42,3	0,1	1.183,0	0,1
-Davčni prihodki	13.117,6	37,0	-0,7	1.076,5	-2,7
-Davki na dohodek in dobiček	2.656,6	7,5	-2,5	199,9	-6,9
-Prispevki za socialno varnost	5.244,1	14,8	-0,4	424,7	-4,2
-Domači davki na blago in storitve	4.876,0	13,7	0,4	438,3	-1,2
-Prejeta sredstva iz EU	845,2	2,4	3,7	47,9	76,1
Odhodki(konsolidirani) - skupaj	16.117,9	45,4	-2,6	1.458,9	-2,2
-Plače in drugi izdatki zaposlenim	3.185,1	9,0	-4,4	278,5	-1,6
-Izdatki za blago in storitve	2.370,3	6,7	-3,0	197,4	-4,5
-Domače in tuje obresti	648,0	1,8	23,0	133,3	-2,2
-Transferi posameznikom in gospodinjstvom	6.383,6	18,0	-2,3	525,3	-1,9
-Investicijski odhodki	912,3	2,6	-10,9	49,4	-12,9
-Investicijski transferi	320,2	0,9	-13,9	12,6	3,2
-Plačila sredstev v proračun EU	390,3	1,1	-3,7	51,3	46,3
Primanjkljaj	-1.122,8	-3,2	-28,2	-275,9	-7,4

Vir: MF, Bilten javnih financ.

mesečnega zneska vplačil držav članic. Na tej osnovi je EK februarja vpoklicala dvomesečni povprečni znesek plačil iz naslova davka na dodano vrednost (12 mio EUR), bruto nacionalnega dohodka (57 mio EUR) in popravka

Slika 34: **Načrtovana in počrpana sredstva iz proračuna EU**



v korist Združenega kraljestva (4,1 mio EUR). Naslednja mesečna vplačila v proračun EU bodo sorazmerno nižja od predvidene dvanajstine, saj je bila s plačilom obveznosti za prva dva meseca pokrita dobra četrtina (27,3 %) letošnjih obveznosti proračuna RS do proračuna EU. Največji del prejetih povračil so februarja predstavljala sredstva iz strukturnih skladov (33,2 mio EUR), od česa večina iz Evropskega sklada za regionalni razvoj (26,1 mio EUR). Iz Kohezijskega sklada je bilo prejetih 10,2 mio EUR, iz naslova skupne kmetijske in ribiške politike pa 10,4 mio EUR. V prvih dveh mesecih letos je Slovenija iz EU proračuna prejela 102,4 mio EUR (7,1 % za leto 2013 načrtovanih prihodkov), v proračun EU pa je vplačala 128,8 mio EUR (31,2 % za leto 2013 načrtovanih odhodkov v proračun EU). Neto položaj je bil tako v prvih dveh mesecih letos negativen v višini 26,4 mio EUR (leta 2012 negativen v višini 67,3 mio EUR, kar je bilo posledica trikratnega vpoklica zneska).

izbrane teme

Cene v živilsko predelovalni verigi v letu 2012

Rast cen hrane in brezalkoholnih pijač je bila tudi v letu 2012 eden izmed glavnih dejavnikov rasti cen skupnih življenjskih potrebščin. Podobno kot v letu prej so bile cene življenjskih potrebščin, ki so se lani povišale za 2,6 %, najbolj zaznamovane z rastjo cen energentov ter hrane in brezalkoholnih pijač. Slednje so lani povišale za 4,1 % in tako k skupni rasti cen prispevale 0,7 o. t.²¹. Ob rasteh končnih cen hrane in pijač se vedno odpirajo vprašanja o vlogah posameznih členov v živilsko predelovalni verigi, pravični porazdelitvi višjih prihodkov med njenimi posameznimi členi, predvsem pa o možnosti izboljševanja cenovne konkurenčnosti vseh členov verige.

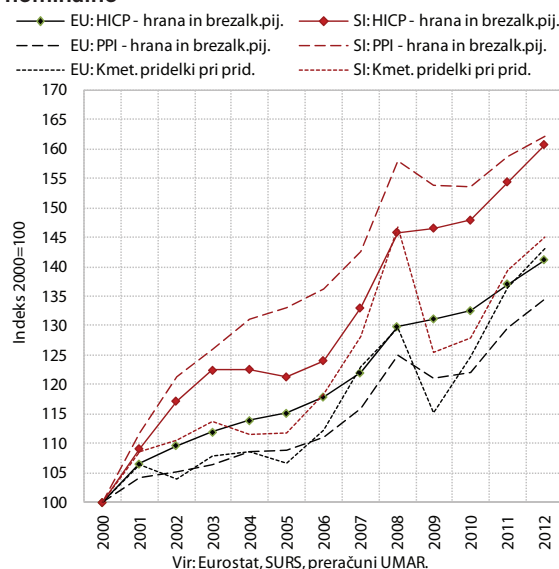
Cene kmetijskih pridelkov pri pridelovalcih so se po močni rasti v letu 2011 tudi lani povišale in se približale najvišji ravni izpred štirih let. Po izrazitejših spremembah v zadnjih nekaj letih in visoki rasti v letu 2011 so se lani povišale za 4,1 % in bile s tem le še za 1,4 o. t. pod svojo najvišjo ravni, doseženo v letu 2008. Tudi lanska rast je bila pogojena s še višjo rastjo cen kmetijskih inputov (te so se povišale za 5,1 %) ²². V strukturi cen kmetijskih pridelkov je ponovno izstopala visoka rast cen žit, pa tudi cen zelenjadnic, cvetja in okrasnih rastlin ter sadja. Cene v nekaterih skupinah, kot so industrijske rastline, krompir in oljčno olje, so se precej znižale. V živinoreji, kjer so običajno spremembe cen na letni ravni manj izrazite, so se že drugo leto zapored povišale nekoliko bolj. Rast je bila zabeležena v vseh glavnih skupinah živali razen v perutninarstvu, pri živalskih proizvodih pa so po visoki rasti v letu prej cene ostale približno nespremenjene. Čeprav je bila skupna rast cen kmetijskih pridelkov pri pridelovalcih tudi lani še vedno precej visoka, je bila tretje leto zapored nižja kot v povprečju EU.

Rasti cen v vmesnih členih živilsko predelovalne verige so bile lani nižje kot na njenem začetku. Cene v predelavi hrane, pijač in tobaka za prodajo na domačem trgu ²³ so se v prvi polovici prejšnjega desetletja poviševale precej bolj kot cene kmetijskih pridelkov pri pridelovalcih in tudi bolj kot končne cene hrane in brezalkoholnih pijač. Njihova rast v zadnjih letih se je upočasnila, lani so se povišale za 2,2 %, kar je bilo za 1,0 o. t. manj kot v letu prej. V povprečju EU, kjer je bila rast teh cen v prejšnjem desetletju precej nižja kot v Sloveniji, so se lani povišale za 1,5 o. t. bolj kot v Sloveniji. Tudi cene hrane, pijač in tobačnih izdelkov iz uvoza, ki so v nekaj zadnjih letih z visokimi rastmi in velikim deležem na trgu precej prispevale k visokim končnim cenam hrane, so lani rasle počasneje. Skupno so se povišale za 3,8 %, pri čemer so se, nasprotno kot v domači živilsko predelovalni industriji, precej bolj kot cene živil zvišale cene pijač.

Končne cene hrane in brezalkoholnih pijač so se kljub nižji rastem v vmesnih členih verige povišale enako kot cene na

njenem začetku. Rast cen hrane in brezalkoholnih pijač v življenjskih potrebščinah je bila lani 4,1-odstotna, kar je približno enaka rast kot v letu prej. V strukturi so se precej povišale cene vseh skupin, razen olj in maščob, kjer so bile rasti izjemno visoke že v preteklih letih. Najvišje rasti so bile zabeležene pri ribah, sladkorju in konditorskih izdelkih ter brezalkoholnih pijačah. Po daljšem obdobju razmeroma nizkih rasti so drugo leto zapored močno porasle cene v skupini kava, čaj in kakav, kar pa je vsaj delno posledica višjih cen teh izdelkov iz uvoza. Skupne končne cene hrane in brezalkoholnih pijač so se v povprečju EU v obdobju po letu 2000 zviševale počasneje, in tudi lanska rast je bila, kljub višjim rastem v vmesnih členih verige, za 1,0 o. t. nižja kot v Sloveniji. V primerjavi z letom 2000 so bile te cene v Sloveniji lani višje za preko 60 %, v povprečju EU pa za okoli 20 o. t. manj.

Slika 35: Rast cen v posameznih členih živilsko predelovalne verige v Sloveniji in v povprečju EU-27, nominalno



Hiter odziv končnih cen na rast cen v začetku verige je v veliki meri odraz pomanjkljive konkurenčnosti živilsko predelovalne verige. Spremembe cen kmetijskih proizvodov pri pridelovalcih so se tudi v daljšem preteklem časovnem obdobju razmeroma hitro in v veliki meri prenašale v naslednje člene verige. Trgovina na drobno in živilska industrija sta sicer blažili velika nihanja cen kmetijskih proizvodov pri pridelovalcih, vendar pa je bil pri tem njun odziv na rast vhodnih cen praviloma hitrejši od odziva na zniževanje. V daljšem obdobju je bila zato rast cen v teh dveh členih verige precej višja od rasti cen v njenem prvem členu. Ugotovitve potrjujejo tudi rezultati obsežnejše raziskave o slovenski oskrbni verigi z živil. Njeni avtorji poudarjajo, da je hiter odziv na cenovno rast odraz pomanjkljive konkurenčnosti vseh trgov, najbolj pa maloprodajnega. Če lahko trgovska podjetja spremembe cen hitro prenašajo v maloprodajne cene, se to odrazi tudi v obnašanju predelovalnih podjetij, da svoje cene relativno hitro spreminjajo v

²¹ V prispevku prikazujemo letne kumulativne spremembe cen.

²² Proizvodi in storitve za tekočo porabo in investicije v kmetijstvu.

²³ Zajete so le cene hrane in pijač, ker tobaka v Sloveniji ne predelujemo.

Tabela 11: Rasti cen v posameznih členih agroživilske verige

Povprečne letne stopnje rasti v %	2002	2003	2004	2005	2006	2007	2008	2009	2010	2011	2012	2012/ 2007	2012/ 2002
1. Kmetijski pridelki pri pridelovalcih	1,8	2,8	-2,0	0,4	5,8	8,3	14,5	-14,6	2,1	9,0	4,1	12,7	31,8
v tem: Rastlinski pridelki	7,4	6,9	-8,9	-1,7	13,9	17,1	16,6	-19,0	3,1	6,1	3,8	7,3	37,1
- žita	4,4	11,1	-10,6	-15,1	11,0	58,8	-6,4	-33,0	39,8	14,9	14,9	15,7	72,1
- industrijske rastline	-4,1	9,5	-0,3	4,7	5,1	108,7	85,4	-53,5	-35,3	1,3	-6,4	-47,2	32,5
- krmne rastline	-23,4	87,2	-28,3	-11,0	3,9	62,2	-16,3	-7,2	1,0	12,6	4,6	-7,5	86,1
- zelenjadnice, cvetje, okrasne rastline	1,0	18,2	-24,0	3,4	15,7	3,6	7,8	-4,9	8,0	-2,0	9,4	7,3	37,1
- krompir	12,2	40,7	-20,9	-37,6	107,2	9,6	-14,8	-21,5	10,3	6,3	-10,3	-29,6	11,0
- sadje	19,7	5,4	-12,9	-2,0	11,3	11,0	30,4	-19,9	0,5	1,3	8,1	15,0	27,8
- vino	3,1	-0,3	2,0	3,0	11,4	12,7	3,4	-8,1	4,4	11,2	-0,4	9,8	44,3
- oljčno olje	-1,1	0,7	-6,5	-9,4	-8,0	0,0	14,7	0,0	0,0	0,0	-9,1	4,2	-18,2
Živali in živalski proizvodi	-0,9	0,6	2,1	1,3	1,8	3,2	13,5	-11,7	1,4	10,7	4,2	17,3	28,3
- živali za zakol	-3,9	-0,5	4,8	3,1	2,3	1,5	11,5	-3,6	-0,4	8,6	8,1	25,5	40,0
- živalski proizvodi	2,2	1,7	-0,5	-0,4	1,3	5,0	15,7	-19,7	3,6	13,1	0,3	9,2	17,1
2. Hrana, pijače in tobaki izdelki pri ŽPI*	8,5	4,0	4,0	1,6	2,3	4,7	10,8	-2,6	-0,2	3,2	2,2	13,6	33,7
v tem: Živila	9,1	3,7	4,3	1,5	2	4,9	12,2	-2,8	-0,6	3,1	2,4	14,4	34,4
Pijače	7,0	4,9	3,9	1,0	3,3	3,9	4,8	-1,8	1,8	3,6	1,2	9,8	29,8
3. Hrana, pijače in tobaki izdelki iz uvoza	3,8	5,0	8,1	-1,0	6,8	9,3	3,8	29,7	..
v tem: Živila	4,9	5,0	8,4	-1,9	9,1	9,9	3,2	31,6	..
Pijače	-2,5	7,2	4,4	13,9	-11,3	2,4	6,7	15,2	..
4. Hrana in brezalkoholne pijače v CPI	7,5	4,6	0,5	-0,8	2,3	7,8	10,1	0,6	1,0	4,4	4,1	21,6	39,8
v tem: Hrana	7,5	4,6	0,4	-0,7	2,1	8,1	10,7	0,4	1,0	4,5	4,0	22,0	40,4
- kruh in drugi izdelki iz žit	13,4	6,5	2,5	-0,9	2,9	6,1	11,5	1,4	0,2	3,6	2,4	20,2	41,9
- meso	4,0	1,8	-0,4	-2,1	1,4	5,5	5,7	1,4	-0,6	3,5	4,8	15,6	22,7
- ribe	8,7	5,1	3,5	0,9	4,3	4,4	11,0	10,1	1,1	2,3	4,4	32,0	57,7
- mleko, mlečni izdelki in jajca	7,8	1,4	-0,7	-2,0	0,5	11,6	23,5	-1,7	-0,2	4,8	3,8	31,8	45,9
- olje in maščoba	20,3	6,7	-1,6	-1,8	1,3	4,1	34,2	2,4	0,3	8,8	0,6	50,9	64,0
- sadje, sveže in predelano	0,7	4,3	1,9	3,5	-1,9	13,0	12,0	-5,0	0,5	11,5	3,6	23,5	50,6
- zelenjava, sveža in predelana	6,1	9,5	-4,8	0,2	10,7	17,1	-1,6	-1,2	6,8	0,3	4,0	8,3	46,6
- sladkor in konditorski izdelki	8,7	5,3	5,2	1,2	0,6	2,6	5,4	2,3	2,0	5,6	5,1	22,1	41,2
- drugi prehrabeni izdelki	6,6	8,4	0,2	-1,3	0,6	3,0	6,7	3,5	3,3	3,5	3,3	22,0	35,5
Brezalkoholne pijače	6,6	5,2	1,3	-1,8	3,5	4,9	4,1	2,0	0,8	3,4	5,0	16,2	32,0
- kava, čaj in kakav	3,5	5,5	-0,2	-1,6	3,6	3,9	2,7	1,7	-0,4	5,1	7,4	17,4	31,0
- gazirane in negazirane pijače	8,1	5,0	2,0	-1,9	3,5	5,4	4,7	2,1	1,4	2,5	3,7	15,2	32,1

Vir: SURS, preračuni UMAR.
 Opomba: *na domačem trgu.

odziv na spremembe vhodnih stroškov. Za vzpostavitev dolgoročno uravnoteženih poslovnih odnosov v verigi so zato potrebne predvsem aktivnosti na področju varstva konkurence in spodbujanja konkurenčnosti v vseh členih verige²⁴.

²⁴ CRP z naslovom »Slovenska oskrbna veriga z živil v luči strukturnih sprememb v trgovini na drobno« so opravili avtorji iz Biotehniške in Ekonomske fakultete v Ljubljani, Kmetijskega inštituta in Zadrugne zveze Slovenije. Razdeljena je na tri obsežne vsebinske sklope: (i) analiza strukturnih sprememb v slovenski trgovini z živil na drobno in značilnosti najpomembnejših oskrbnih verig, (ii) analiza trendov cen v agroživilski verigi, ocena njihovih marž in transmisij in (iii) pravni vidiki odnosov v oskrbni verigi z živil. Delo je bilo zaključeno koncem lanskega leta, UMAR pa je bil eden izmed treh naročnikov in sofinancerjev.

statistična priloga

Pomembnejši kazalci	2008	2009	2010	2011	2012	2013	2014	2015
						Pomladanska napoved 2013		
Bruto domači proizvod (realne stopnje rasti, v %)	3,4	-7,8	1,2	0,6	-2,3	-1,9	0,2	1,2
BDP v mio EUR (tekoče cene in tekoči tečaj)	37.244	35.556	35.607	36.172	35.466	35.252	35.735	36.810
BDP na prebivalca, v EUR (tekoče cene in tekoči tečaj)	18.420	17.415	17.379	17.620	17.244	17.091	17.292	17.780
BDP na prebivalca po kupni moči (PPS) ¹	22.700	20.600	20.800	21.300				
BDP na prebivalca po kupni moči (PPS EU 27 = 100) ¹	91	87	85	84				
Bruto nacionalni dohodek (tekoče cene in tekoči fiksni tečaj)	36.262	34.868	35.029	35.670	35.022	34.559	34.999	35.926
Bruto nacionalni razpoložljivi dohodek (tekoče cene in tekoči fiksni tečaj)	35.923	34.693	35.085	35.776	34.980	34.845	34.959	35.832
Stopnja brezposelnosti, registrirana	6,7	9,1	10,7	11,8	12,0	13,4	13,6	13,2
Stopnja brezposelnosti, anketna	4,4	5,9	7,3	8,2	8,9	10,0	10,0	9,4
Produktivnost dela (BDP na zaposlenega)	0,8	-6,1	3,5	2,2	-1,1	-0,2	1,0	1,2
Inflacija ² , povprečje leta	5,7	0,9	1,8	1,8	2,6	2,1	1,6	1,9
Inflacija ² , konec leta	2,1	1,8	1,9	2,0	2,7	1,9	1,7	2,1
MENJAVA S TUJINO – PLAČILNO-BILANČNA STATISTIKA								
Izvoz proizvodov in storitev ³ (realne stopnje rasti, v %)	4,0	-16,7	10,1	7,0	0,3	1,2	3,3	4,9
Izvoz proizvodov	1,8	-17,4	11,9	8,5	-0,1	0,9	3,4	5,2
Izvoz storitev	14,3	-13,7	3,7	1,4	2,1	2,4	3,0	3,6
Uvoz proizvod in storitev ³ (realne stopnje rasti, v %)	3,7	-19,5	7,9	5,2	-4,3	-0,7	2,4	4,4
Uvoz proizvodov	3,0	-20,7	8,9	6,1	-4,6	-0,8	2,4	4,5
Uvoz storitev	8,2	-12,0	2,7	-0,3	-2,4	-0,4	2,5	4,2
Saldo tekočega računa plačilne bilance, v mio EUR	-2.295	-246	-209	2	874	1.545	1.375	1.423
- delež v primerjavi z BDP, v %	-6,2	-0,7	-0,6	0,0	2,5	4,4	3,8	3,9
Bruto zunanji dolg, v mio EUR	39.234	40.294	40.723	40.241	40.632	40.723 ⁵		
- delež v primerjavi z BDP, v %	105,3	113,3	114,4	111,2	114,6			
Razmerje USD za 1 EUR	1,471	1,393	1,327	1,392	1,286	1,335	1,336	1,336
DOMAČE POVPRŠEVANJE – STATISTIKA NACIONALNIH RAČUNOV								
Zasebna potrošnja (realne stopnje rasti, v %)	2,3	0,1	1,3	0,9	-2,9	-4,0	-1,3	0,5
- delež v BDP, v % ⁴	52,6	55,7	57,2	57,8	58,3	57,4	56,6	56,2
Državna potrošnja (realne stopnje rasti, v %)	5,9	2,5	1,5	-1,2	-1,6	-2,9	-0,6	-0,1
- delež v BDP, v % ⁴	18,1	20,1	20,7	20,8	20,6	19,9	19,8	19,6
Investicije v osnovna sredstva (realne stopnje rasti, v %)	7,1	-23,2	-13,8	-8,1	-9,3	-0,5	0,8	1,5
- delež v BDP, v % ⁴	28,6	23,1	20,1	18,5	17,4	17,6	17,9	18,0
Vir podatkov: SURS, Banka Slovenije, Eurostat; preračuni in napovedi UMAR (Pomladanska napoved, marec 2013). Opombe: ¹ Merjeno v standardih kupne moči (PPS); ² Merilo inflacije je indeks cen življenjskih potrebščin; ³ Plačilnobilančna statistika (izvoz F.O.B. uvoz F.O.B.); z izračunom realnih stopenj je izločen vpliv medvalutnih sprememb in cen na tujih trgih; ⁴ Deleži v BDP so preračunani v tekočih cenah in fiksni tečaju 2007 (EUR=239.64); ⁵ Konec januarja 2013.								

Proizvodnja	2010	2011	2012	2010		2011				2012				2011				
				Q4	Q1	Q2	Q3	Q4	Q1	Q2	Q3	Q4	1	2	3	4	5	
INDUSTRIJSKA PROIZVODNJA , medletna rast v %																		
Industrija B+C+D	7,1	1,3	-0,8	8,2	7,7	2,8	-0,8	-3,8	0,0	-1,2	0,0	-1,9	12,6	5,8	5,4	2,0	3,9	
B Rudarstvo	13,9	-7,9	-6,5	19,8	-3,2	-9,0	-9,6	-8,7	-10,1	-2,0	-3,3	-10,8	-3,5	1,7	-6,8	-3,6	-21,7	
C Predelovalne dejavnosti	7,6	1,1	-2,0	8,1	7,8	2,9	-1,1	-4,6	-0,8	-2,7	-1,7	-2,8	12,8	5,6	5,7	1,7	4,5	
D Oskrba z elektriko, plinom, paro	1,8	5,0	10,6	6,9	6,9	3,8	5,1	4,0	8,3	13,2	16,1	6,1	10,9	6,2	3,5	5,7	3,2	
GRADBENIŠTVO² , medletna rast vrednosti opravljenih gradbenih del v %																		
Gradbeništvo skupaj	-17,0	-25,6	-16,8	-16,3	-25,7	-30,1	-24,5	-19,1	-15,3	-16,7	-13,2	-21,6	-21,8	-24,5	-29,3	-26,5	-28,2	
Stavbe	-14,0	-39,7	-17,3	-19,2	-41,5	-46,5	-34,3	-35,9	-13,0	-6,7	-18,1	-30,0	-25,9	-41,2	-53,1	-37,9	-48,0	
Gradbeni inženirski objekti	-19,0	-15,3	-16,6	-14,1	-6,3	-20,7	-19,9	-10,1	-21,2	-20,9	-10,1	-16,2	-15,4	2,7	-5,2	-19,0	-16,6	
PROMET , mio tkm, medletna rast v %																		
Tonski km v cestnem prevozu	7,9	3,2	-	-6,3	-3,2	1,5	3,6	11,7	6,0	-5,3	-5,9	-	-	-	-	-	-	
Tonski km v železniškem prevozu	28,2	9,7	-	28,2	23,3	10,8	8,5	-1,6	-8,7	-8,0	-5,8	-	-	-	-	-	-	
TRGOVINA , medletna rast v %																		
Skupni realni prihodek*	3,6	3,1	0,2	5,8	7,5	3,6	2,9	-0,5	0,6	-4,3	-3,2	-2,7	8,7	9,8	3,9	3,4	6,0	
Realni prihodek v trgovini na drobno	-0,1	1,4	0,3	1,8	3,4	0,4	2,2	0,2	2,5	-2,7	-1,7	-1,0	4,0	5,5	0,6	0,3	1,8	
Realni prihodek v trgovini z motornimi vozili in popravila motornih vozil	12,2	6,6	0,0	15,0	15,8	9,9	4,4	-1,9	-2,8	-7,2	-5,7	-6,3	19,2	18,3	9,8	9,8	14,0	
Nominalni prihodek v trgovini na debelo in posredništvu pri prodaji	1,3	5,8	0,6	3,7	12,2	3,8	4,6	3,4	3,4	-0,6	1,2	-1,2	11,3	15,4	10,3	4,2	6,2	
TURIZEM , medletna rast v %																		
Skupaj, prenočitve	-1,5	5,3	-4,0	0,4	3,1	6,6	6,6	3,1	0,7	1,2	1,2	1,9	4,9	-1,9	6,7	13,6	-4,2	
Domači gostje, prenočitve	-4,2	0,5	-10,9	-0,3	0,1	0,4	0,8	0,4	-0,5	-4,6	-7,5	-5,2	0,1	-2,0	2,7	9,3	-3,0	
Tuji gostje, prenočitve	0,7	9,1	0,9	1,0	6,5	11,3	10,2	5,5	2,0	5,1	6,3	8,1	8,6	-1,7	11,0	17,2	-5,0	
Nominalni prihodek v gostinstvu	2,7	3,7	-1,1	5,3	5,7	4,7	4,8	-0,3	-0,6	0,5	-0,4	-3,8	7,2	4,9	5,2	6,9	0,6	
KMETIJSTVO																		
Odkup pridelkov, v mio EUR	454,5	478,9	481,7	137,5	100,4	113,3	125,7	139,5	108,4	110,4	128,4	134,5	32,9	30,5	36,9	36,9	39,6	
POSLOVNE TENDENCJE (vrednost kazalnika**)																		
Kazalnik gospodarske klime	-9	-7	-17	-8	-7	-4	-6	-10	-12	-16	-19	-21	-7	-7	-6	-4	-3	
Kazalnik zaupanja																		
v predelovalnih dejavnostih	-1	0	-11	1	3	3	-1	-7	-6	-11	-14	-13	3	3	3	5	3	
v gradbeništvu	-57	-46	-41	-53	-53	-46	-44	-43	-41	-44	-39	-39	-56	-51	-51	-49	-44	
v storitvenih dejavnostih	-3	1	-12	-2	0	3	3	-4	-8	-8	-14	-18	0	-2	3	4	2	
v trgovini na drobno	7	8	2	10	6	12	1	12	6	4	1	-3	7	12	-1	10	15	
potrošnikov	-25	-25	-35	-25	-27	-25	-25	-24	-27	-36	-39	-37	-26	-28	-26	-26	-25	
Vir podatkov: SURS. Opombe: ¹ Le za podjetja z dejavnostjo oskrbe z energijo; ² V raziskovanje so zajeta vsa večja gradbena podjetja, ter še nekatera negradbena podjetja, ki izvajajo gradbeno dejavnost; *Skupaj trgovina na drobno, trgovina z motornimi vozili in vzdrževanje le-teh ter trgovina na drobno z motornimi gorivi; **desezonirani podatki SURS.																		

2011							2012												2013		
6	7	8	9	10	11	12	1	2	3	4	5	6	7	8	9	10	11	12	1	2	3
2,4	-2,1	-2,1	1,5	-3,1	-0,4	-8,3	0,3	3,4	-3,1	2,6	-3,5	-2,3	3,9	3,6	-6,4	5,5	-4,5	-7,2	0,6	-	-
-0,5	-9,1	-17,2	-2,4	-7,2	-3,0	-17,0	5,9	-11,4	-21,5	-7,8	10,0	-6,7	-5,4	1,6	-5,8	1,4	-17,7	-16,6	-17,7	-	-
2,4	-2,5	-3,3	1,8	-3,8	-1,6	-8,8	-0,1	2,1	-3,6	2,4	-5,2	-4,7	2,2	2,1	-8,0	4,9	-5,1	-8,8	-0,1	-	-
2,4	4,3	11,9	-0,3	4,7	13,2	-4,0	3,5	16,3	5,3	5,6	10,8	24,0	22,6	16,2	9,8	11,8	2,3	4,9	9,8	-	-
-35,0	-26,2	-30,4	-16,3	-24,4	-7,8	-24,0	-21,7	-24,3	-3,1	-13,5	-23,8	-11,7	-19,6	-14,4	-6,4	-22,5	-26,1	-14,8	-22,0	-	-
-52,8	-36,0	-36,7	-30,0	-33,3	-28,6	-44,5	-31,1	-31,0	27,6	-7,2	-15,6	4,4	-23,9	-11,9	-18,6	-34,6	-19,4	-35,4	-34,4	-	-
-25,9	-21,2	-28,0	-9,7	-21,0	0,7	-7,0	-18,1	-22,8	-22,0	-18,6	-26,5	-17,0	-17,1	-15,7	1,2	-15,0	-27,2	-2,1	-9,4	-	-
-	-	-	-	-	-	-	-	-	-	-	-	-	-	-	-	-	-	-	-	-	-
-	-	-	-	-	-	-	-	-	-	-	-	-	-	-	-	-	-	-	-	-	-
1,4	0,0	6,3	2,4	0,7	-0,5	-1,8	2,6	1,0	-1,8	-4,0	-5,2	-3,7	-0,6	-3,7	-10,2	-3,4	-5,4	-7,9	-4,3	-	-
-0,9	-1,1	5,6	2,1	0,5	1,3	-1,1	4,0	3,5	-0,1	-3,5	-3,1	-1,5	-0,6	-0,8	-6,5	-4,1	-5,9	-7,5	-4,2	-	-
5,9	2,2	8,0	3,0	1,3	-3,6	-3,4	-0,1	-3,5	-4,8	-5,1	-8,8	-7,7	-0,6	-10,6	-17,5	-1,8	-4,4	-9,1	-4,6	-	-
1,1	-0,2	8,5	5,7	5,7	5,7	-0,9	8,5	3,8	-0,8	0,0	0,4	-2,2	7,2	2,8	-5,3	4,9	-2,0	-6,5	-0,3	-	-
10,6	4,1	7,0	9,8	1,9	7,0	1,2	0,2	-0,3	2,4	-0,9	7,9	-1,9	1,3	2,5	-1,4	-3,5	9,3	2,2	-10,5	-	-
-3,4	-3,7	2,1	7,3	-2,9	8,6	-3,3	-0,3	-3,3	2,8	-14,3	-1,6	0,9	-9,9	-4,1	-9,8	-6,6	-8,1	-0,7	-10,0	-	-
21,6	9,7	10,0	11,2	5,5	5,2	5,8	0,6	4,5	1,9	9,4	14,1	-3,7	8,4	6,3	3,1	-1,3	28,2	4,9	-10,8	-	-
6,9	2,2	4,8	7,5	-1,5	0,2	0,5	0,3	-3,6	1,4	-0,9	2,6	-0,1	1,1	0,6	-2,9	-4,3	-0,3	-6,8	-2,9	-	-
36,8	42,2	39,8	43,7	48,9	44,0	46,7	34,3	35,1	39,0	37,0	38,3	35,1	47,2	37,9	43,3	47,1	41,0	46,3	33,9	-	-
-5	-5	-7	-6	-10	-10	-11	-12	-12	-12	-16	-14	-17	-16	-19	-21	-23	-22	-17	-16	-16	-13
1	0	-1	-1	-8	-7	-5	-3	-6	-8	-10	-11	-13	-12	-14	-15	-16	-14	-9	-12	-8	-7
-45	-46	-43	-42	-42	-45	-41	-43	-40	-40	-45	-43	-43	-41	-36	-40	-42	-41	-35	-30	-31	-31
3	3	5	2	0	-2	-9	-11	-9	-5	-8	-7	-10	-11	-14	-17	-20	-19	-15	-13	-13	-11
12	1	-11	12	13	14	10	5	8	5	8	2	3	1	0	3	-3	-4	-3	-1	-6	-4
-23	-24	-27	-23	-26	-26	-20	-27	-26	-27	-38	-33	-37	-36	-35	-45	-39	-38	-34	-30	-31	-26

Trg dela	2010	2011	2012	2010	2011				2012				2011			
				Q4	Q1	Q2	Q3	Q4	Q1	Q2	Q3	Q4	1	2	3	4
FORMALNO AKTIVNI (A=B+E)	935,5	934,7	920,2	934,8	936,8	937,5	931,1	933,3	926,6	923,7	915,2	915,2	936,0	937,3	937,1	938,4
FORMALNO DELOVNO AKTIVNI (B=C+D)¹	835,0	824,0	810,0	829,3	821,9	828,4	823,9	821,7	812,7	816,5	809,1	801,7	820,9	821,7	823,1	826,9
V kmetijstvu, gozdarstvu, ribištvu	33,4	38,8	37,0	33,3	38,0	40,1	38,8	38,0	35,2	37,8	37,4	37,4	38,0	38,0	38,1	40,1
V industriji in gradbeništvu	287,3	272,9	263,1	281,9	273,7	274,2	272,7	271,0	265,4	266,3	263,1	257,5	274,4	273,6	273,1	273,5
- v predelovalnih dejavnostih	188,6	184,8	182,9	186,8	184,1	184,7	184,4	186,2	184,6	184,1	182,5	180,4	183,9	184,3	184,3	184,3
- v gradbeništvu	78,5	67,8	59,8	75,0	69,7	69,3	67,9	64,4	60,5	61,6	60,1	56,9	70,7	69,5	68,9	69,1
V storitvah	514,3	512,3	510,0	514,1	510,2	514,1	512,4	512,7	512,1	512,4	508,6	506,8	508,5	510,1	511,9	513,3
- v javni upravi	52,0	51,4	50,7	51,8	51,2	51,5	51,4	51,3	50,9	51,2	50,8	50,0	51,2	51,2	51,2	51,5
- v izobraževanju, zdravstvu in socialnem varstvu	116,7	118,8	120,9	118,0	117,8	118,8	118,5	120,1	120,7	121,6	120,3	121,0	117,3	117,8	118,3	118,6
ZAPOSLENI (C)¹	747,2	729,1	717,0	740,6	728,1	731,9	728,9	727,4	720,9	722,7	716,2	708,4	727,3	727,8	729,0	730,5
V podjetjih in organizacijah	685,7	671,8	662,6	681,3	671,4	673,9	671,3	670,7	666,4	667,4	661,4	655,1	670,7	671,3	672,1	672,9
Pri fizičnih osebah	61,5	57,2	54,5	59,3	56,7	58,0	57,6	56,6	54,5	55,4	54,8	53,3	56,6	56,6	56,9	57,6
SAMOZAPOSLENI IN KMETJE (D)	87,8	94,9	93,0	88,7	93,8	96,5	95,0	94,4	91,8	93,8	92,9	93,3	93,5	93,8	94,1	96,4
REGISTRIRANI BREZPOSELNI (E)	100,5	110,7	110,2	105,5	114,9	109,1	107,2	111,6	114,0	107,2	106,1	113,5	115,1	115,6	113,9	111,6
Ženske	47,9	52,1	52,2	50,2	52,9	50,9	51,1	53,3	53,2	51,0	50,9	53,8	53,2	53,2	52,4	51,8
Mladi (do 26. leta)	13,9	12,9	11,9	15,1	14,5	12,6	11,3	13,4	12,7	10,8	10,1	14,0	14,7	14,7	14,1	13,4
Starejši od 50 let	31,4	39,0	38,2	34,5	40,1	39,1	38,7	38,2	39,2	38,1	37,4	38,1	40,2	40,2	39,9	39,4
Brez strokovne izobrazbe	37,5	39,5	39,4	38,2	41,6	39,2	38,1	39,3	41,0	39,2	37,8	39,5	41,6	41,9	41,2	40,1
Brezposelni več kot 1 leto	42,8	50,2	55,2	47,2	48,7	48,6	49,6	53,8	57,2	55,1	54,5	53,9	48,6	49,0	48,7	48,8
Prejemniki nadomestil in pomoči	30,0	36,3	33,9	29,7	39,7	36,4	34,9	34,4	37,8	33,2	31,5	33,0	39,2	40,2	39,8	37,5
STOPNJA REG. BREZP., (E/A, v %)	10,7	11,8	12,0	11,3	12,3	12,2	11,5	12,0	12,3	11,6	11,6	12,4	12,3	12,3	12,2	11,9
Moški	10,1	11,4	11,5	10,7	12,0	11,9	10,9	11,3	11,9	11,1	11,0	11,9	12,0	12,0	11,9	11,5
Ženske	11,6	12,4	12,6	12,1	12,6	12,5	12,3	12,7	12,7	12,3	12,3	13,0	12,7	12,7	12,5	12,3
TOKOVI REGISTRIRANE BREZPOSELNOSTI	13,3	2,7	5,3	12,1	3,9	-6,9	0,0	5,7	-1,9	-5,2	-0,2	12,6	5,1	0,5	-1,7	-2,4
Novi brezposelni iskanci prve zaposlitve	16,8	14,4	16,3	8,7	3,2	2,0	2,7	6,5	2,4	1,9	3,0	9,0	1,3	1,0	0,9	0,7
Izgubili delo	83,5	82,2	90,3	28,6	24,4	16,8	18,7	22,3	22,6	17,9	20,9	28,9	11,8	6,0	6,6	5,4
Brezposelni dobili delo	57,0	61,0	58,3	14,5	17,5	17,2	13,4	12,9	17,3	14,0	13,5	13,5	5,8	4,9	6,8	6,0
Drugi odlivi iz brezposelnosti (neto)	29,9	32,8	43,1	10,7	6,2	8,5	8,0	10,2	9,6	11,1	10,7	11,8	2,2	1,6	2,4	2,5
Potrebe po delavcih²	174,6	194,5	169,7	46,5	45,5	52,9	52,3	43,8	44,9	41,2	46,8	36,8	15,2	14,3	16,0	15,7
Od teh za določen čas, v %	80,7	81,7	83,0	80,0	81,5	81,0	82,8	81,4	82,9	83,4	84,0	81,8	80,9	81,7	81,8	81,5
DELOVNA DOVOLJENJA ZA TUJCE za določen čas	41,6	35,6	33,9	39,4	38,0	35,5	34,7	34,3	34,2	34,4	33,9	33,2	38,3	38,1	37,7	37,4
Od vseh formalno aktivnih, v %	4,4	3,8	3,7	4,2	4,1	3,8	3,7	3,7	3,7	3,7	3,7	3,6	4,1	4,1	4,0	4,0
NOVE ZAPOSLOTITVE	104,1	118,3	110,6	27,5	27,3	27,3	26,3	37,4	30,8	27,3	26,9	15,1	10,0	7,6	9,6	9,4

Viri podatkov: SURS, ZRSZ, ZPIZ. Opombe: ¹Z januarjem 2005 je SURS prešel na novo metodologijo ugotavljanja formalno delovno aktivnega prebivalstva. Novi viri podatkov za zaposlene in samozaposlene razen kmetov je Statistični register delovno aktivnega prebivalstva (SRDAP), podatki o kmetih pa so napovedani s pomočjo ARIMA modela na osnovi četrletnih podatkov o kmetih iz Ankete o delovni sili; ²Po ZRSZ.

2011								2012												2013
5	6	7	8	9	10	11	12	1	2	3	4	5	6	7	8	9	10	11	12	1
937,7	936,3	931,7	930,0	931,5	935,3	934,5	930,1	927,5	927,1	925,4	926,0	923,7	921,3	917,4	914,5	913,8	918,0	916,5	911,0	913,0
829,0	829,2	824,2	823,0	824,5	824,4	823,4	817,3	811,6	812,0	814,5	816,9	816,9	815,7	810,5	808,4	808,3	807,1	805,0	792,9	788,7
40,1	40,1	38,9	38,8	38,8	38,1	38,1	37,9	35,2	35,1	35,3	37,7	37,8	37,9	37,2	37,4	37,6	37,5	37,4	37,4	37,5
274,7	274,4	272,6	272,8	272,7	273,5	272,1	267,4	265,4	264,7	266,1	266,6	266,6	265,7	264,0	263,2	262,2	261,1	259,5	251,9	249,8
185,1	184,6	183,8	184,0	185,2	186,8	186,6	185,1	184,6	184,6	184,6	184,4	184,2	183,8	182,9	182,5	182,1	181,8	181,2	178,4	177,8
69,4	69,4	68,4	68,4	67,0	66,2	65,0	62,1	60,7	59,9	61,0	61,7	61,8	61,4	60,5	60,2	59,6	59,0	58,1	53,5	52,0
514,3	514,7	512,7	511,4	513,1	512,8	513,2	512,0	510,9	512,2	513,1	512,6	512,5	512,1	509,3	507,9	508,5	508,5	508,1	503,7	501,4
51,6	51,6	51,4	51,5	51,2	51,3	51,4	51,2	50,8	50,9	50,9	51,1	51,2	51,2	50,8	50,8	50,7	50,2	50,2	49,6	49,2
118,9	119,0	118,2	118,1	119,3	119,8	120,2	120,3	119,9	120,8	121,5	121,6	121,7	121,4	120,3	119,8	120,8	121,1	121,3	120,6	120,4
732,5	732,6	729,0	728,1	729,7	730,1	729,0	723,0	719,6	720,3	722,7	723,0	723,1	722,1	717,7	715,6	715,2	713,7	711,6	699,9	695,5
674,3	674,4	671,1	670,5	672,2	672,7	671,9	667,6	665,2	666,1	667,9	667,7	667,7	666,7	662,8	660,9	660,5	659,2	657,7	648,3	645,3
58,2	58,2	57,9	57,5	57,4	57,4	57,0	55,5	54,5	54,2	54,8	55,3	55,4	55,3	55,0	54,7	54,7	54,5	53,9	51,6	50,3
96,5	96,6	95,1	95,0	94,8	94,3	94,5	94,3	91,9	91,8	91,8	93,9	93,8	93,6	92,8	92,8	93,1	93,4	93,4	93,1	93,2
108,6	107,1	107,6	107,0	107,0	110,9	111,1	112,8	116,0	115,0	110,9	106,8	106,8	105,6	106,9	106,1	105,4	110,9	111,5	118,1	124,3
50,7	50,2	50,9	51,0	51,3	53,5	53,4	53,2	54,2	53,4	52,0	51,7	50,9	50,5	51,2	50,9	50,5	53,3	53,3	54,9	57,2
12,5	11,9	11,5	11,1	11,2	13,6	13,5	13,2	13,2	12,9	12,0	11,4	10,7	10,3	10,2	10,1	10,1	14,2	14,0	13,8	14,4
39,1	38,8	38,9	38,8	38,4	38,2	37,9	38,4	39,6	39,4	38,6	38,5	38,1	37,7	37,9	37,4	37,1	37,0	37,1	40,2	41,2
39,1	38,4	38,1	37,9	38,3	38,7	39,0	40,1	41,4	41,6	40,0	40,0	39,0	38,4	38,2	37,7	37,5	38,3	38,7	41,6	43,6
48,6	48,5	48,8	49,6	50,4	51,8	52,9	56,7	58,0	57,3	56,3	55,4	55,0	54,7	54,6	54,6	54,3	54,3	53,6	53,8	54,7
36,4	35,3	35,2	35,1	34,4	33,9	33,7	35,5	38,5	38,3	36,7	34,2	33,4	31,9	32,1	31,4	31,2	31,5	31,9	35,6	40,3
11,6	11,4	11,5	11,5	11,5	11,9	11,9	12,1	12,5	12,4	12,0	11,8	11,6	11,5	11,7	11,6	11,5	12,1	12,2	13,0	13,6
11,2	11,0	11,0	10,9	10,8	11,1	11,2	11,6	12,1	12,1	11,6	11,3	11,0	10,9	11,0	11,0	10,9	11,4	11,6	12,7	13,4
12,1	12,0	12,2	12,3	12,3	12,7	12,7	12,7	13,0	12,8	12,5	12,4	12,2	12,2	12,4	12,4	12,3	12,9	12,9	13,3	13,8
-2,9	-1,6	0,5	-0,6	0,1	3,9	0,2	1,7	3,2	-0,9	-4,2	-1,8	-2,3	-1,2	1,3	-0,8	-0,6	5,4	0,6	6,6	6,2
0,7	0,7	0,6	0,7	1,4	4,4	1,3	0,8	0,8	0,7	0,8	0,7	0,6	0,6	0,8	0,8	1,4	6,3	1,8	0,9	1,5
5,6	5,7	6,4	5,7	6,6	6,9	7,1	8,2	10,6	6,1	5,9	6,5	5,8	5,6	8,0	5,6	7,3	8,4	8,2	12,2	14,2
6,3	4,9	4,0	4,1	5,4	4,4	4,5	4,0	5,0	5,2	7,1	5,5	4,7	3,9	4,0	4,0	5,5	4,9	5,1	3,4	6,2
3,0	3,0	2,6	2,9	2,5	3,1	3,8	3,3	3,3	2,6	3,7	3,5	4,1	3,5	3,5	3,3	3,8	4,3	4,3	3,2	3,4
17,8	19,3	15,5	17,2	19,5	15,8	14,3	13,6	15,6	13,1	16,2	14,0	14,2	13,0	15,4	16,4	15,1	15,9	11,3	9,6	13,5
82,1	79,3	80,9	83,5	83,9	84,0	81,6	78,5	80,3	82,7	85,7	83,3	83,9	83,0	83,7	84,6	83,8	83,0	81,0	81,3	82,1
34,6	34,5	34,5	34,7	34,9	34,5	34,3	34,2	34,2	34,2	34,2	34,7	34,4	34,1	33,8	33,9	33,9	33,6	33,3	32,7	32,9
3,7	3,7	3,7	3,7	3,7	3,7	3,7	3,7	3,7	3,7	3,7	3,7	3,7	3,7	3,7	3,7	3,7	3,7	3,6	3,6	3,6
9,2	8,7	7,6	6,5	12,3	11,9	12,6	12,8	11,8	8,4	10,6	10,0	9,0	8,4	8,2	7,0	11,6	10,5	8,3	6,8	9,5

Plače in indikatorji konkurenčnosti	2010	2011	2012	2010	2011					2012				2011		
				Q4	Q1	Q2	Q3	Q4	Q1	Q2	Q3	Q4	3	4	5	
BRUTO PLAČA NA ZAPOSLENEGA , nominalno, medletna rast v %																
Skupaj	3,9	2,0	0,1	3,3	3,1	2,0	1,7	1,1	1,6	0,3	-0,7	-1,0	1,7	1,4	2,8	
A Kmetijstvo in lov, gozdarstvo, ribištvo	5,8	3,1	-1,1	6,9	7,1	4,2	1,1	0,4	0,1	-1,0	-1,5	-2,0	5,7	2,5	6,8	
B Rudarstvo	4,0	3,8	3,7	6,0	3,6	0,3	5,8	5,9	8,4	10,6	2,2	-5,2	6,8	9,0	-5,8	
C Predelovalne dejavnosti	9,0	3,9	2,5	6,8	5,4	3,6	3,5	3,1	3,4	2,5	2,0	2,3	1,0	1,9	5,2	
D Oskrba z električno energijo, plinom in paro	3,7	2,3	3,3	4,4	1,6	5,2	3,5	-0,5	5,6	3,9	4,9	-0,5	3,7	1,6	7,2	
E Oskrba z vodo, ravnanje z odpadki in saniranje okolja	2,2	-0,1	0,1	1,3	-0,1	1,5	1,1	-2,7	2,1	-0,5	0,4	-1,4	-0,2	-1,1	3,4	
F Gradbeništvo	4,4	2,0	-2,5	5,2	5,5	1,5	0,3	0,5	-0,3	-2,8	-2,8	-3,8	4,2	-0,5	1,6	
G Trgovina, vzdrževanje in popravila motornih vozil	3,7	2,8	0,8	3,9	3,2	2,6	2,3	3,0	2,1	1,6	0,0	-0,3	1,5	2,2	2,4	
H Promet in skladiščenje	2,0	2,7	-0,4	3,1	2,3	3,0	3,9	1,6	2,2	0,6	-1,7	-2,3	0,8	1,5	2,0	
I Gostinstvo	4,0	2,1	-0,8	4,5	4,7	2,4	2,0	-0,6	-0,4	-0,7	-1,0	-1,1	3,5	2,8	1,7	
J Informacijske in komunikacijske dejavnosti	2,6	0,9	-0,4	3,5	1,0	1,2	1,8	-0,2	0,3	1,3	-1,2	-2,0	-0,6	1,2	1,7	
K Finančne in zavarovalniške dejavnosti	1,0	0,6	1,1	-2,6	2,3	2,4	0,8	-2,4	4,5	-1,7	2,2	-0,3	0,3	2,6	9,0	
L Poslovanje z nepremičninami	3,0	2,9	-0,5	1,0	4,1	2,9	3,4	1,6	1,1	-1,3	-0,6	-1,3	6,5	2,2	4,4	
M Strokovne, znanstvene in tehnične dejavnosti	1,6	-0,4	-1,1	0,7	0,4	0,2	-0,6	-1,6	-0,5	-0,8	-1,7	-1,3	0,0	0,0	0,9	
N Druge raznovrstne poslovne dejavnosti	4,1	3,5	0,6	4,8	4,3	3,2	3,9	2,7	3,0	0,3	-0,9	0,2	3,0	2,9	2,8	
O Dejavnost javne uprave in obrambe, dejavnost obvezne socialne varnosti	-0,6	0,3	-1,8	0,3	1,2	0,6	-0,1	-0,4	-0,2	-1,5	-3,2	-2,4	2,2	0,6	0,7	
P Izobraževanje	0,6	0,2	-3,3	0,6	0,7	-0,1	-0,3	0,4	-0,3	-2,2	-5,0	-5,6	0,8	0,3	-0,2	
Q Zdravstvo in socialno varstvo	-0,3	-0,7	-1,3	-0,3	-0,9	-0,8	-0,5	-0,5	-0,5	-1,0	-1,7	-2,1	-0,5	-0,9	-0,8	
R Kulturne, razvedrilne in rekreacijske dejavnosti	0,5	-0,7	-2,8	-1,2	-0,2	-1,2	-1,0	-0,3	-0,6	-1,5	-4,4	-4,6	0,3	-1,6	-2,1	
S Druge dejavnosti	4,2	0,9	-0,9	3,3	2,7	1,5	0,6	-1,1	0,5	-0,6	-1,0	-2,4	1,7	0,0	2,4	
INDIKATORJI KONKURENČNOSTI¹ , medletna rast v %																
Efektivni tečaj ² nominalno	-2,1	-0,1	-1,2	-2,4	-1,3	0,6	0,4	0,1	-0,5	-1,3	-1,8	-1,4	-0,4	0,2	0,6	
Realni (deflator HICP)	-1,8	-1,0	-1,1	-2,7	-1,8	-0,5	-1,2	-0,5	-0,9	-1,4	-1,1	-0,8	-1,0	-1,0	-0,1	
Realni (deflator ULC)	-1,6	-2,3		-2,9	-2,9	-1,5	-2,3	-2,4	-2,8	-3,8	-3,5					
USD za EUR	1,3268	1,3917	1,2856	1,3593	1,3669	1,4393	1,4126	1,3480	1,3110	1,3196	1,2515	1,2974	1,3999	1,4442	1,4349	
Vir: podatkov: SURS, ECB; preračuni UMAR. Opomba: ¹ Sprememba vira za serije efektivnih tečajev z aprilom 2012: novi vir ECB, pred tem lastni izračuni UMAR. ² Harmonizirani efektivni tečaj, skupina 20 držav partneric in 17 držav evrskega območja; rast vrednosti pomeni apreciacijo nacionalne valute in obratno.																

2011							2012												2013
6	7	8	9	10	11	12	1	2	3	4	5	6	7	8	9	10	11	12	12
2,0	1,3	2,5	1,4	1,5	1,1	0,8	2,2	2,0	0,7	1,0	1,3	-1,3	-0,1	-0,7	-1,2	0,4	-2,4	-0,7	-0,3
3,4	-1,5	3,8	1,1	0,2	4,1	-3,5	2,1	0,3	-2,1	-0,1	-0,5	-2,5	1,3	-1,9	-3,9	2,5	-5,9	-2,0	1,8
-1,4	6,4	4,3	6,6	9,7	2,2	6,8	10,0	11,9	3,8	4,0	14,9	13,2	1,4	5,4	-0,2	1,5	1,7	-18,0	10,4
3,8	1,8	5,2	3,4	2,8	4,6	1,8	4,5	3,8	1,9	2,7	3,9	1,0	4,3	1,3	0,3	5,2	0,5	1,4	3,5
6,8	3,6	4,7	2,2	3,7	-8,1	5,6	5,5	8,0	3,6	5,2	6,5	0,3	4,0	2,6	8,3	7,8	-6,6	-0,5	5,0
2,3	-1,2	3,3	1,1	2,2	-7,5	-1,3	3,1	2,8	0,5	0,4	0,7	-2,5	4,0	-0,1	-2,6	2,2	-7,0	1,5	2,7
3,4	-0,9	0,9	0,8	-0,5	2,3	-0,5	1,1	1,4	-3,1	-1,3	-0,4	-6,6	-1,4	-1,9	-5,1	0,2	-6,8	-4,6	-1,2
3,3	2,0	3,2	1,7	2,4	4,3	2,4	3,3	2,2	1,0	2,9	1,8	0,0	0,7	0,5	-1,0	0,5	-0,8	-0,6	-0,6
5,4	9,6	4,0	-1,5	3,5	0,8	0,8	3,7	0,8	2,0	1,5	2,1	-1,9	-6,3	-1,3	2,7	-1,1	-3,9	-1,6	-1,1
2,6	1,3	3,3	1,6	0,6	-1,9	-0,3	0,2	0,4	-1,7	-1,4	0,5	-1,2	-0,1	-1,1	-1,9	-0,9	-0,9	-1,4	-2,4
0,5	-0,3	2,5	3,1	1,2	-0,4	-1,3	0,1	0,2	0,5	2,3	1,7	-0,1	0,8	-1,2	-3,1	0,1	-7,1	1,6	-1,1
-4,0	-1,7	3,2	0,9	-0,6	-6,2	0,5	1,5	8,4	3,8	-0,4	-4,4	-0,2	1,8	1,8	3,0	3,5	-4,0	0,3	-1,0
2,3	2,0	4,7	3,4	1,7	1,0	2,0	2,3	2,5	-1,5	-0,1	-1,3	-2,4	0,1	-1,0	-1,1	0,1	-2,3	-1,6	-0,4
-0,3	-1,2	0,2	-0,9	0,5	-2,9	-2,3	0,0	-0,5	-1,1	-0,7	1,0	-2,7	-0,8	-1,9	-2,4	-0,9	-1,9	-1,0	-0,3
3,8	3,5	3,1	5,2	2,4	3,2	2,5	2,1	5,1	2,0	-0,2	1,7	-0,6	-0,1	0,0	-2,5	1,4	-1,1	0,5	-0,5
0,6	0,2	0,1	-0,6	-1,3	0,2	-0,1	0,6	-0,4	-0,7	-0,7	-0,3	-3,5	-3,4	-3,3	-2,9	-2,9	-2,6	-1,6	-1,7
-0,3	-0,4	-0,5	0,1	1,0	-0,4	0,5	0,1	-0,6	-0,5	-1,5	-0,4	-4,6	-4,8	-5,0	-5,2	-5,8	-5,8	-5,3	-5,9
-0,6	-0,1	-1,0	-0,5	-0,5	-0,4	-0,5	-0,5	-0,4	-0,6	-0,3	-1,0	-1,6	-2,2	-2,0	-1,0	-2,8	-3,0	-0,4	-2,7
0,1	-0,2	-1,2	-1,4	1,6	-1,6	-0,8	-1,3	-1,9	1,3	-0,9	0,0	-3,5	-4,1	-3,6	-5,4	-6,3	-3,9	-3,7	-4,7
2,0	-1,0	1,6	1,1	0,0	-1,6	-1,8	2,0	-0,4	0,0	-0,6	0,1	-1,2	-0,1	-2,2	-0,7	-1,2	-4,0	-1,9	-0,8
1,0	0,2	0,5	0,4	-0,1	0,2	0,1	-0,1	-0,4	-0,9	-1,2	-1,2	-1,5	-1,8	-2,1	-1,5	-1,6	-1,7	-0,9	0,1
-0,5	-1,6	-1,3	-0,6	-0,5	-0,3	-0,7	-0,9	-0,6	-1,3	-1,1	-1,5	-1,5	-1,5	-1,5	-0,4	-1,0	-1,3	-0,2	0,8
1,4388	1,4264	1,4343	1,3770	1,3706	1,3556	1,3179	1,2905	1,3224	1,3201	1,3162	1,2789	1,2526	1,2288	1,2400	1,2856	1,2974	1,2828	1,3119	1,3288

Cene	2010	2011	2012	2010				2011				2012				2010					2011				
				Q4	Q1	Q2	Q3	Q4	Q1	Q2	Q3	Q4	Q1	Q2	Q3	Q4	12	1	2	3	4				
CPI, medletna rast v %	1,8	1,8	2,6	1,7	1,7	1,7	1,3	2,5	2,5	2,5	2,9	2,6	1,9	1,8	1,4	1,9	1,7								
Hrana in brezalkoholne pijače	1,0	4,4	4,1	2,0	3,9	5,0	3,7	5,1	3,9	4,2	3,9	4,4	2,2	3,7	4,1	3,9	4,2								
Alkoholne pijače in tobak	7,2	5,7	6,5	8,1	8,1	6,3	3,7	4,9	4,2	5,1	7,2	9,5	8,1	7,8	8,3	8,3	6,3								
Obleka in obutev	-1,9	-1,5	-0,2	-0,4	-0,7	-2,4	-4,2	0,9	-2,2	1,6	0,7	-0,8	-0,1	0,1	-0,1	-2,1	-2,8								
Stanovanje	10,2	5,6	3,8	9,0	6,8	5,4	4,8	5,4	4,9	4,2	4,4	1,8	8,3	7,4	6,6	6,5	6,3								
Stanovanjska oprema	1,4	2,7	0,1	2,1	2,7	3,9	2,4	1,7	1,2	0,0	-0,1	-0,9	2,6	2,4	2,5	3,3	3,5								
Zdravje	2,1	1,6	0,4	4,6	2,9	2,6	0,8	0,3	-0,2	1,4	0,2	0,3	4,3	3,2	3,0	2,6	2,5								
Prevoz	-0,3	1,0	3,3	-0,5	0,8	0,5	1,1	1,7	2,6	3,2	3,9	3,5	0,3	0,7	1,0	0,7	0,4								
Komunikacije	1,4	1,2	-2,4	2,8	2,7	1,6	2,3	-1,8	-1,2	-2,9	-3,6	-2,0	3,2	1,4	3,3	3,3	2,3								
Rekreacija in kultura	0,4	-1,5	1,4	0,1	-2,6	-1,0	-1,7	-0,8	2,6	1,2	1,2	0,4	0,4	-0,9	-6,5	-0,4	-0,5								
Izobraževanje	1,6	1,7	2,9	0,8	1,7	1,6	1,9	1,4	1,1	1,3	4,3	4,8	0,7	1,7	1,8	1,7	1,7								
Gostinske in nastanitvene storitve	-2,5	-6,8	4,5	-11,0	-11,0	-10,9	-6,2	2,0	2,3	2,5	3,7	9,4	-11,1	-11,1	-11,1	-10,9	-11,2								
Raznovrstno blago in storitve	1,4	2,2	2,4	0,7	1,4	2,3	2,4	2,6	2,5	1,2	3,3	2,8	0,6	0,8	1,2	2,3	2,5								
HICP	2,1	2,1	2,8	2,0	2,2	2,0	1,5	2,6	2,5	2,5	3,2	3,0	2,2	2,3	2,0	2,4	2,0								
Osnovna inflacija - brez (sveže) hrane in energije	0,3	1,3	2,0	0,4	0,5	1,1	1,2	2,3	2,2	1,8	2,0	1,9	0,6	0,4	0,2	1,0	1,0								
CENE PROIZVODOV PRI PROIZVAJALCIH, medletna rast v %																									
Skupaj	2,1	4,5	0,9	3,8	5,7	4,8	4,1	3,6	1,3	0,8	0,7	0,6	4,2	5,2	5,9	6,0	5,7								
Domači trg	2,0	3,8	1,0	3,2	4,5	4,1	3,7	2,9	1,1	0,9	0,9	1,2	3,5	4,0	4,8	4,8	5,0								
Tuji trg	2,2	5,3	0,7	4,4	6,9	5,5	4,6	4,4	1,6	0,7	0,4	0,1	4,9	6,4	7,1	7,2	6,4								
Na evrskem območju	2,2	6,1	0,1	4,8	8,2	6,5	5,1	4,6	0,8	0,2	0,1	-0,5	5,6	7,5	8,6	8,6	7,9								
Izven evrskega območja	2,1	3,6	2,0	3,5	4,0	3,1	3,5	3,8	3,4	2,0	1,3	1,5	3,6	4,0	3,6	4,2	3,0								
Indeks uvoznih cen	7,4	5,4	1,9	8,9	8,9	5,5	4,5	2,9	1,9	1,2	1,3	3,2	10,3	10,4	8,5	7,9	6,3								
REGULIRANE CENE¹, medletna rast v %																									
Energetika	16,5	10,9	12,7	15,3	15,1	9,9	8,3	10,8	12,1	12,5	14,5	11,6	15,7	15,5	15,6	14,3	12,0								
Naftni derivati	17,3	11,9	13,0	14,6	15,7	10,5	9,9	11,7	12,3	12,7	14,4	12,6	15,6	15,8	16,3	15,2	12,7								
Promet	1,8	1,1	1,6	1,1	1,1	1,1	1,1	1,1	0,7	0,0	0,0	5,7	1,1	1,1	1,1	1,1	1,1								
Ostale regulirane cene	1,3	0,0	-0,6	0,1	0,1	0,1	0,0	-0,2	-0,2	-0,3	0,1	-1,8	0,1	0,1	0,1	0,1	0,1								
Regulirane cene skupaj	14,2	2,8	9,2	12,2	7,2	1,5	0,5	2,1	7,3	9,5	11,0	8,9	11,8	11,8	5,4	4,5	3,0								
Vir podatkov: SURS, izračuni, ocene UMAR. Opomba: ¹ sestava skupin se spreminja, podatki med posameznimi leti niso popolnoma primerljivi s predhodno objavljenimi. Trg električne energije je od 1.7. 2007 liberaliziran. Podatki od julija 2007 dalje niso primerljivi. ² Po daljšem obdobju ohranjanja nespremenjenih cen je bila v začetku leta 2013 z Uredbo o metodologiji za oblikovanje cen storitev obveznih občinskih gospodarskih javnih služb varstva okolja (Uradni list RS, št. 87/2012, 109/2012) pristojnost za potrjevanje sprememb cen prenesena v pristojnost lokalnih skupnosti.																									

2011								2012												2013	
5	6	7	8	9	10	11	12	1	2	3	4	5	6	7	8	9	10	11	12	1	2
2,2	1,3	0,9	0,9	2,1	2,7	2,7	2,0	2,3	2,9	2,3	2,6	2,4	2,3	2,4	2,9	3,3	2,7	2,3	2,7	2,4	2,7
6,3	4,6	2,9	3,8	4,4	5,6	4,8	4,9	3,9	3,9	4,0	4,7	4,3	3,7	4,1	3,7	4,0	4,3	4,2	4,7	5,2	4,1
6,4	6,2	5,4	2,8	3,0	4,8	4,9	4,9	4,1	3,9	4,7	5,1	5,2	5,1	7,4	7,1	7,0	9,6	9,5	9,4	11,2	10,7
-1,5	-3,0	-4,2	-4,9	-3,4	2,0	2,1	-1,5	-2,2	-3,5	-1,2	0,2	3,0	1,6	0,8	1,8	-0,3	-1,5	-1,7	0,8	1,6	6,5
5,9	3,9	4,4	4,9	5,1	5,5	5,7	5,0	4,7	5,3	4,7	4,0	3,7	4,9	3,9	4,2	5,2	2,7	1,5	1,3	0,7	2,8
4,2	3,9	3,5	1,7	2,1	1,8	2,0	1,4	1,3	1,5	0,8	0,7	0,1	-0,7	-0,3	0,1	-0,2	-0,8	-1,2	-0,7	-0,5	-1,5
2,6	2,8	1,0	0,8	0,5	0,5	0,2	0,0	-0,3	-0,3	0,1	1,5	1,5	1,3	0,1	0,2	0,3	0,3	0,4	0,2	-0,1	0,2
0,7	0,4	0,1	1,1	2,0	1,9	1,9	1,4	2,0	2,5	3,3	4,1	2,8	2,6	2,4	4,5	4,7	3,9	3,3	3,4	2,0	1,9
1,9	0,5	3,4	2,5	0,9	-1,8	-0,3	-3,3	-0,1	-1,2	-2,4	-2,6	-3,2	-2,8	-3,1	-4,4	-3,2	-1,6	-3,3	-1,1	-3,6	-4,6
-1,1	-1,3	-1,8	-2,0	-1,2	-0,3	-0,9	-1,2	0,8	6,8	0,4	0,9	1,2	1,6	1,3	1,2	1,2	0,1	0,9	0,2	-0,4	-0,4
1,6	1,6	1,6	1,6	2,5	1,8	0,9	1,6	1,0	1,1	1,2	1,3	1,3	1,3	1,3	5,9	5,7	4,8	5,0	4,7	4,6	4,7
-10,9	-10,5	-10,2	-9,8	2,7	2,0	2,0	2,2	2,5	2,4	2,1	2,8	2,6	2,1	1,4	0,9	8,9	9,1	9,7	9,3	9,3	9,2
2,4	2,2	2,2	2,3	2,7	2,4	2,5	2,8	2,9	2,7	1,9	1,9	1,1	0,6	2,5	3,7	3,7	3,1	2,9	2,4	2,4	2,5
2,4	1,6	1,1	1,2	2,3	2,9	2,8	2,1	2,3	2,8	2,4	2,9	2,4	2,4	2,6	3,1	3,7	3,2	2,8	3,1	2,8	2,9
1,3	1,1	1,0	0,8	1,9	2,3	2,5	2,1	2,4	2,6	1,6	1,9	1,9	1,7	1,9	2,0	2,0	1,9	1,8	2,0	1,9	2,2
4,2	4,4	4,1	4,2	4,1	3,7	3,6	3,6	2,4	0,8	0,7	0,7	1,0	0,7	0,8	0,4	0,7	0,8	0,7	0,4	0,4	1,1
3,6	3,7	3,7	3,8	3,6	3,1	2,9	2,6	1,9	0,7	0,6	0,7	1,3	0,8	0,9	0,8	0,9	1,2	1,3	1,0	1,1	1,1
4,9	5,1	4,6	4,6	4,6	4,3	4,3	4,5	3,0	0,9	0,8	0,8	0,8	0,5	0,6	0,1	0,6	0,4	0,1	-0,2	-0,3	1,0
5,8	5,8	4,8	5,2	5,2	4,4	4,7	4,7	2,8	-0,1	-0,2	0,0	0,4	0,1	0,5	-0,5	0,2	-0,1	-0,6	-0,8	-0,8	1,2
2,8	3,6	4,1	3,2	3,2	4,1	3,5	4,0	3,5	3,3	3,4	2,8	1,7	1,4	1,0	1,3	1,6	1,7	1,8	1,1	1,0	0,6
5,4	5,0	4,5	4,8	4,3	4,1	3,0	1,8	0,9	2,1	2,8	2,0	1,2	0,3	0,1	1,1	2,7	2,9	3,7	3,0	2,1	0,6
9,7	7,9	6,3	9,1	9,6	10,8	11,9	9,7	10,3	12,0	13,8	14,7	11,8	10,9	10,1	14,6	18,8	14,7	10,4	9,8	7,5	6,4
10,2	8,7	7,7	10,8	11,3	12,3	12,7	10,3	10,5	12,2	14,2	15,3	11,9	10,8	9,2	14,4	19,4	15,8	11,4	10,5	8,1	7,7
1,1	1,1	1,1	1,1	1,1	1,1	1,1	1,1	1,1	1,1	0,0	0,0	0,0	0,0	0,0	0,0	0,0	0,0	8,6	8,6	8,6	8,6
0,1	0,0	0,0	0,0	0,0	-0,2	-0,2	-0,2	-0,2	-0,2	-0,3	-0,3	-0,3	-0,3	0,1	0,1	0,1	-3,0	-1,1	-1,1	-3,9	-3,9
1,5	0,1	-1,0	1,1	1,4	2,2	2,9	1,3	2,0	9,5	10,6	11,1	9,0	8,5	7,9	11,0	14,0	10,1	8,5	8,1	5,6	4,9

Plačilna bilanca	2010	2011	2012	2010 Q4	2011				2012				2011			
					Q1	Q2	Q3	Q4	Q1	Q2	Q3	Q4	1	2	3	4
PLAČILNA BILANCA, mio EUR																
Tekoči račun	-209	2	818	-62	55	73	-91	-36	28	250	264	275	37	-54	73	49
Blago ¹	-997	-1.043	-335	-447	-227	-219	-214	-383	-167	-106	9	-70	-47	-91	-89	-73
Izvoz	18.762	21.265	21.454	4.962	5.179	5.486	5.245	5.354	5.329	5.498	5.255	5.372	1.582	1.655	1.942	1.747
Uvoz	19.759	22.308	21.789	5.409	5.406	5.705	5.458	5.738	5.495	5.605	5.246	5.442	1.628	1.746	2.031	1.820
Storitve	1.285	1.443	1.701	314	316	399	358	370	404	451	458	388	110	83	122	145
Izvoz	4.616	4.839	5.095	1.174	1.052	1.186	1.381	1.219	1.113	1.246	1.434	1.302	341	317	394	400
Uvoz	3.331	3.396	3.395	860	736	787	1.023	849	709	795	976	915	231	234	271	255
Dohodki	-599	-550	-578	-116	-85	-143	-238	-84	-179	-123	-130	-145	-26	-31	-28	-49
Prejemki	574	918	797	160	204	237	220	257	178	224	207	188	57	58	89	68
Izdatki	1.173	1.469	1.375	276	289	380	459	341	358	347	338	332	83	89	117	117
Tekoči transferi	102	153	29	188	52	36	3	61	-30	29	-72	103	-1	-15	68	27
Prejemki	1.203	1.373	1.370	448	378	320	311	364	338	356	274	402	85	131	162	115
Izdatki	1.100	1.220	1.340	260	326	284	308	302	368	327	347	299	86	146	95	88
Kapitalski in finančni račun	535	-452	-1.001	-2	48	-244	-84	-172	136	-261	-507	-369	-167	54	162	18
Kapitalski račun	53	-102	-46	-37	-7	-6	-8	-82	6	26	1	-80	-9	1	1	-2
Finančni račun	482	-350	-955	35	55	-239	-77	-89	130	-287	-508	-289	-158	52	161	20
Neposredne naložbe	431	638	185	358	-9	240	246	160	189	48	34	-86	-117	-29	136	89
Domače v tujini	160	-81	73	54	-15	31	55	-152	-8	82	18	-19	-57	22	20	-9
Tuje v Sloveniji	271	719	113	304	6	209	191	313	197	-35	17	-67	-60	-51	116	98
Naložbe v vrednostne papirje	1.956	1.838	-221	392	2.592	-300	-440	-15	-933	129	-980	1.563	1.136	-206	1.662	-361
Finančni derivativi	-117	-136	-107	-15	-80	-15	-24	-18	-23	-21	-31	-32	-29	-31	-20	-5
Ostale naložbe	-1.806	-2.762	-844	-689	-2.457	-177	108	-236	858	-437	489	-1.754	-1.159	301	-1.599	283
Terjatve	783	-1.461	-1.486	594	-1.525	-159	-349	572	-1.467	-81	256	-195	-1.040	352	-836	78
Komercialni krediti	-174	-47	35	232	-322	-88	44	319	-349	-35	110	309	-218	29	-133	-83
Posojila	203	-52	-310	20	-99	-22	48	22	4	-95	84	-303	-50	5	-54	12
Gotovina, vloge	672	-1.315	-1.155	346	-1.109	-48	-408	250	-1.131	25	16	-65	-763	325	-671	138
Ostale terjatve	81	-46	-56	-4	5	0	-33	-18	10	24	46	-137	-9	-7	21	10
Obveznosti	-2.589	-1.301	642	-1.283	-932	-18	457	-808	2.324	-357	233	-1.559	-118	-51	-763	205
Komercialni krediti	362	94	364	72	199	-18	-85	-3	169	138	-98	155	-42	60	181	143
Posojila	-986	-1.235	-725	-385	-388	-298	203	-753	-122	-223	-177	-203	-109	-88	-190	-214
Vloge	-1.954	-169	1.026	-928	-787	334	340	-57	2.287	-288	530	-1.503	3	-8	-781	274
Ostale obveznosti	-11	9	-24	-42	42	-36	0	3	-10	16	-22	-8	31	-15	27	2
Mednarodne denarne rezerve ²	19	72	31	-11	9	12	33	19	39	-6	-21	19	10	17	-18	13
Statistična napaka	-326	450	183	64	-104	171	175	207	-164	11	243	94	131	0	-235	-67
IZVOZ IN UVOZ PO NAMENU PORABE PROIZVODOV, v mio EUR																
Izvoz investicijskega blaga	1.834	1.999	2.041	516	446	517	506	530	470	541	506	524	127	142	177	156
Blaga za vmesno porabo	10.044	11.906	12.060	2.662	2.904	3.097	3.001	2.904	3.041	3.081	3.005	2.932	904	929	1.070	996
Blaga za široko porabo	6.550	6.909	6.783	1.694	1.737	1.757	1.622	1.792	1.678	1.721	1.597	1.787	522	553	663	560
Uvoz investicijskega blaga	2.323	2.504	2.382	671	563	616	589	736	557	584	568	674	151	174	238	185
Blaga za vmesno porabo	12.210	14.010	13.951	3.339	3.500	3.588	3.452	3.471	3.629	3.573	3.404	3.345	1.051	1.130	1.319	1.153
Blaga za široko porabo	5.522	5.938	5.718	1.493	1.390	1.526	1.501	1.522	1.428	1.400	1.350	1.541	424	455	511	477
Vira podatkov: BS, SURS. Opombe: ¹ Izvoz in uvoz sta prikazana po F.O.B. in vključujeta prilagoditev za uvoz in izvoz blaga po ITRS ter po poročilih prostocarskih prodajal; ² Rezerve BS.																

2011												2012												2013
5	6	7	8	9	10	11	12	1	2	3	4	5	6	7	8	9	10	11	12	1				
-94	117	26	-127	10	70	2	-107	-59	-112	199	68	94	88	75	-3	192	113	151	12	-69				
-162	16	20	-137	-97	-51	-108	-224	-118	-49	1	-6	-46	-55	25	-91	75	-9	74	-136	-163				
1.882	1.857	1.782	1.534	1.929	1.830	1.901	1.622	1.638	1.714	1.977	1.792	1.846	1.859	1.818	1.597	1.839	1.953	1.901	1.518	1.696				
2.043	1.842	1.762	1.671	2.025	1.882	2.010	1.846	1.756	1.763	1.976	1.798	1.892	1.914	1.793	1.689	1.764	1.962	1.827	1.654	1.859				
122	132	81	122	155	151	125	94	147	99	158	142	183	126	116	157	185	187	117	84	171				
381	406	459	459	463	416	382	421	375	322	416	392	436	418	485	479	469	466	414	422	387				
258	274	378	337	308	265	257	327	228	223	258	251	253	292	368	323	285	279	297	339	216				
-55	-39	-94	-89	-56	-31	-39	-14	-62	-60	-57	-44	-40	-39	-40	-44	-46	-50	-47	-47	-55				
82	87	74	65	82	80	77	99	60	58	61	71	79	74	70	68	69	61	62	65	53				
137	126	167	154	138	111	116	114	122	118	118	116	118	113	110	112	115	112	109	112	108				
0	9	19	-23	7	0	24	37	-25	-102	97	-24	-3	56	-26	-25	-21	-16	7	112	-22				
105	99	117	71	123	94	115	155	69	65	204	93	110	153	108	82	85	87	105	209	83				
105	91	98	95	115	93	91	118	95	167	107	117	113	97	134	106	106	103	99	97	105				
60	-322	55	-48	-92	-297	-60	185	96	200	-160	-169	-225	133	-94	-199	-214	-312	-240	183	-388				
0	-4	-7	-4	3	-2	9	-89	-6	9	3	26	1	0	0	2	-2	-2	5	-84	-4				
60	-318	62	-44	-95	-295	-68	274	102	191	-163	-195	-226	133	-95	-201	-212	-310	-246	267	-384				
111	39	65	69	113	-82	-50	292	-29	102	116	-93	87	53	34	-17	17	-16	58	-127	117				
14	26	-44	41	57	-77	4	-79	-31	1	23	-27	37	72	6	31	-20	-22	32	-30	45				
98	13	109	27	55	-6	-53	372	2	101	93	-65	50	-19	28	-47	37	5	25	-97	72				
288	-226	72	-64	-448	225	-179	-61	211	-819	-324	76	133	-81	-644	-152	-184	1.674	-54	-56	-156				
-5	-5	-4	-4	-16	-2	-8	-8	0	9	-31	-6	-7	-7	-9	-3	-19	-10	-6	-16	-20				
-335	-125	-59	-59	227	-421	125	61	-11	841	28	-172	-437	172	565	-26	-50	-1.984	-255	485	-348				
-87	-150	-498	-17	166	-361	301	632	-612	104	-958	-384	120	183	146	170	-60	-297	-425	527	-332				
31	-36	-39	202	-118	-135	42	412	-87	-86	-177	23	-32	-26	16	159	-65	-28	39	299	-63				
-17	-18	-20	27	41	-48	23	46	21	129	-146	-153	-28	86	40	52	-8	16	-47	-272	-3				
-97	-89	-424	-228	244	-187	234	203	-543	44	-632	-258	165	119	60	-56	13	-134	-413	482	-274				
-3	-7	-14	-18	-1	9	3	-29	-3	17	-4	4	15	5	31	15	0	-151	-4	18	7				
-248	25	439	-42	61	-60	-177	-572	601	737	987	212	-557	-11	418	-196	10	-1.687	170	-42	-16				
4	-165	-10	-263	188	-24	137	-116	-80	152	97	-17	-75	230	-8	-148	58	6	20	130	-271				
-226	142	240	-41	5	-201	-429	-122	77	-212	13	103	-213	-113	-83	-61	-32	15	-191	-27	-26				
-26	86	202	237	-99	158	103	-319	550	833	904	115	-278	-126	527	12	-9	-1.726	359	-136	274				
0	-38	7	25	-33	7	12	-15	54	-36	-28	10	9	-2	-17	1	-6	18	-17	-9	8				
1	-2	-12	15	29	-15	44	-10	-68	59	48	0	-2	-4	-41	-3	23	26	11	-18	22				
34	205	-82	175	82	227	58	-78	-38	-87	-39	101	131	-221	20	202	22	199	90	-195	457				
183	178	178	154	173	171	177	181	143	155	172	180	186	175	170	161	176	188	177	159	n.p.				
1.060	1.042	1.005	903	1.093	1.026	1.052	826	950	989	1.102	1.002	1.044	1.035	1.046	931	1.028	1.111	1.055	767	n.p.				
599	599	559	439	624	594	629	570	499	526	653	555	566	600	552	458	587	612	625	550	n.p.				
227	205	204	166	219	203	226	307	174	159	224	186	201	197	216	163	190	217	209	247	n.p.				
1.265	1.170	1.119	1.059	1.275	1.203	1.254	1.014	1.168	1.169	1.292	1.176	1.208	1.189	1.173	1.093	1.139	1.243	1.157	945	n.p.				
557	491	475	474	552	504	536	482	446	456	526	449	474	478	441	447	462	543	508	490	n.p.				

Denarna gibanja in obrestne mere	2010	2011	2012	2010			2011							
				10	11	12	1	2	3	4	5	6	7	8
IZBRANE TERJATVE DRUGIH MONETARNIH FINANČNIH INSTITUCIJ DO DOMAČIH SEKTORJEV, stanje konec meseca, v mrd SIT; od 1.1.2007 v mio EUR														
BS do centralne države	138	102	221	139	139	138	132	101	99	76	76	76	76	76
Centralna država (S.1311)	3.419	4.299	5.057	3.447	3.453	3.419	3.332	3.326	3.409	3.319	3.327	3.282	3.276	3.328
Ostali državni sektor (S.1312,1313,1314)	526	584	610	434	497	526	538	536	541	532	530	533	534	536
Gospodinjstva (S.14, 15)	9.282	9.454	9.267	9.149	9.225	9.282	9.226	9.233	9.276	9.304	9.383	9.425	9.507	9.490
Nefinančne družbe (s.11)	21.646	20.876	19.470	21.848	21.790	21.646	21.793	21.775	21.772	21.782	21.714	21.725	21.656	21.537
Nedelarne finančne institucije (S.123, 124, 125)	2.497	2.229	2.135	2.496	2.497	2.497	2.454	2.402	2.372	2.350	2.341	2.325	2.323	2.292
Denarni sektor (S.121, 122)	5.811	5.445	5.194	5.079	5.688	5.811	5.674	5.740	6.504	5.179	5.275	5.259	5.224	5.422
Terjatve do domačih sektorjev SKUPAJ														
V domači valuti	35.994	35.692	34.558	35.430	35.931	35.994	35.993	36.008	36.712	35.736	35.811	35.836	35.720	35.854
V tuji valuti	1.843	1.536	1.309	1.742	1.777	1.843	1.760	1.739	1.691	1.689	1.751	1.724	1.794	1.705
Vrednostni papirji skupaj	5.345	5.659	5.862	5.282	5.444	5.345	5.265	5.266	5.470	5.043	5.008	4.990	5.007	5.046
IZBRANE OBVEZNOSTI DRUGIH MONETARNIH FINANČNIH INSTITUCIJ DO DOMAČIH SEKTORJEV, stanje konec meseca, v mrd SIT; od 1.1.2007 v mio EUR														
Vloge v domači valuti skupaj	26.767	28.420	29.582	26.696	27.486	26.767	27.630	27.235	28.129	27.080	27.205	27.384	27.392	27.423
Čez noč	8.155	8.245	8.678	7.926	8.119	8.155	8.245	8.179	8.799	8.206	8.237	8.259	8.303	8.241
Vežane vloge – kratkoročne	8.193	7.868	7.056	8.100	8.256	8.193	8.816	8.483	8.724	8.477	8.614	8.615	8.471	8.468
Vežane vloge – dolgoročne	10.337	12.248	13.780	10.587	11.003	10.337	10.496	10.550	10.583	10.375	10.324	10.470	10.567	10.662
Kratkoročne vloge na odpoklic	82	59	68	83	108	82	73	23	23	22	30	40	51	52
Vloge v tuji valuti skupaj	463	579	552	456	471	463	452	453	449	444	459	464	488	476
Čez noč	285	386	372	286	291	285	282	287	284	286	295	304	317	305
Vežane vloge – kratkoročne	121	133	123	113	118	121	115	116	113	107	111	107	113	108
Vežane vloge – dolgoročne	55	59	56	55	59	55	53	49	51	50	52	52	57	62
Kratkoročne vloge na odpoklic	2	1	1	2	3	2	2	1	1	1	1	1	1	1
OBRESTNE MERE MONETARNIH FINANČNIH INSTITUCIJ, v %														
Nove vloge v domači valuti														
Gospodinjstva														
Vloge čez noč	0,21	0,22	0,20	0,20	0,20	0,20	0,21	0,21	0,21	0,21	0,21	0,21	0,23	0,23
Vežane vloge do 1 leta	1,81	2,15	2,31	1,86	1,88	1,94	2,04	1,98	2,04	2,08	2,15	2,20	2,20	2,18
Nova posojila gospodinjstvom v domači valuti														
Stanovanjska posojila, fiksna OM nad 5 do 10 let	5,53	5,46	5,48	5,50	5,43	5,65	5,85	5,17	5,45	5,51	5,42	5,52	5,39	5,49
Nova posojila nefinančnim družbam v domači valuti														
Posojilo nad 1 mio EUR, fiksna OM nad 1 do 5 let	5,76	5,69	5,32	5,72	6,00	5,44	5,83	5,45	5,40	5,25	5,82	5,97	6,17	6,48
OBRESTNE MERE EVROPSKE CENTRALNE BANKE, v %														
Operacije glavnega refinanciranja	1,00	1,25	0,88	1,00	1,00	1,00	1,00	1,00	1,00	1,25	1,25	1,25	1,50	1,50
MEDBANČNE OBRESTNE MERE														
EVRIBOR														
3-mesečni	0,81	1,39	0,57	1,00	1,04	1,02	1,02	1,09	1,18	1,32	1,42	1,49	1,60	1,55
6-mesečni	1,08	1,64	0,83	1,22	1,27	1,25	1,25	1,35	1,48	1,62	1,71	1,75	1,82	1,75
LIBOR za CHF														
3-mesečni	0,19	0,12	0,07	0,17	0,17	0,17	0,17	0,17	0,18	0,18	0,18	0,18	0,18	0,06
6-mesečni	0,27	0,18	0,15	0,24	0,24	0,24	0,24	0,24	0,25	0,26	0,25	0,24	0,24	0,12

Viri podatkov: BS, EUROSTAT, BBA- British Bankers' Association.

2011				2012												2013	
9	10	11	12	1	2	3	4	5	6	7	8	9	10	11	12	1	2
77	76	83	102	111	119	182	169	188	204	227	227	207	226	224	221	232	233
3.355	3.387	3.436	4.299	4.465	4.580	4.801	4.752	4.796	4.811	4.870	4.814	4.874	5.138	5.144	5.057	5.036	5.111
535	541	554	584	588	589	588	591	580	584	589	590	585	583	580	610	609	613
9.468	9.481	9.467	9.454	9.421	9.391	9.412	9.380	9.380	9.362	9.341	9.346	9.338	9.341	9.318	9.267	9.191	9.160
21.369	21.444	21.434	20.876	20.976	20.896	20.933	20.922	20.843	20.693	20.561	20.506	20.398	20.294	20.044	19.470	19.424	19.262
2.298	2.286	2.277	2.229	2.210	2.234	2.323	2.320	2.300	2.291	2.247	2.244	2.210	2.204	2.186	2.135	2.116	2.102
5.375	5.491	5.224	5.445	5.111	4.846	5.644	5.527	5.613	5.918	5.248	5.229	5.210	4.930	5.012	5.194	5.085	5.300
35.763	35.970	35.784	35.692	35.407	35.334	36.103	35.955	35.979	36.202	35.461	35.440	35.316	35.131	34.943	34.558	34.349	34.342
1.628	1.586	1.557	1.536	1.529	1.505	1.492	1.472	1.458	1.439	1.423	1.402	1.372	1.354	1.348	1.309	1.263	1.277
5.008	5.075	5.052	5.659	5.837	5.697	6.105	6.066	6.076	6.018	5.972	5.886	5.928	6.004	5.990	5.862	5.845	5.924
27.337	27.631	27.376	28.420	28.359	27.926	30.197	30.165	30.208	30.322	29.703	29.591	29.354	29.457	30.062	29.582	29.575	29.961
8.236	8.058	8.436	8.245	8.399	8.195	8.177	8.404	8.375	9.151	8.573	8.632	8.523	8.648	8.763	8.678	8.726	9.185
8.369	8.372	7.791	7.868	7.688	7.468	7.553	7.362	7.441	7.111	7.134	7.052	6.964	6.980	7.417	7.056	6.905	6.827
10.683	11.148	11.089	12.248	12.180	12.171	14.395	14.319	14.309	13.982	13.930	13.852	13.751	13.755	13.763	13.780	13.863	13.829
49	53	60	59	92	92	72	80	83	78	66	55	116	74	119	68	81	120
486	494	538	579	570	564	577	568	559	583	597	591	579	571	576	552	538	554
320	329	365	386	391	384	384	385	381	397	410	412	397	388	399	372	372	383
109	109	114	133	117	120	132	124	116	125	125	119	124	126	119	123	109	114
57	55	58	59	61	59	60	58	61	60	61	59	57	56	57	56	56	56
0	1	1	1	1	1	1	1	1	1	1	1	1	1	1	1	1	1
0,24	0,24	0,26	0,24	0,24	0,24	0,23	0,22	0,22	0,22	0,19	0,19	0,18	0,17	0,17	0,17	0,14	0,13
2,17	2,24	2,27	2,28	2,39	2,35	2,38	2,38	2,37	2,29	2,27	2,23	2,23	2,28	2,28	2,24	2,28	2,18
5,45	5,50	5,43	5,27	5,37	5,40	5,46	5,36	5,45	5,42	5,37	5,41	5,62	5,53	6,00	5,31	5,46	6,40
5,91	4,25	5,20	6,51	3,79	3,00	6,04	5,81	6,27	5,83	3,94	5,06	6,52	6,51	5,48	5,57	3,75	3,76
1,50	1,50	1,25	1,00	1,00	1,00	1,00	1,00	1,00	1,00	0,75	0,75	0,75	0,75	0,75	0,75	0,75	0,75
1,54	1,58	1,48	1,43	1,22	1,05	0,86	0,74	0,68	0,66	0,50	0,33	0,25	0,21	0,19	0,19	0,20	0,22
1,74	1,78	1,71	1,67	1,50	1,35	1,16	1,04	0,97	0,93	0,78	0,60	0,48	0,41	0,36	0,32	0,34	0,36
0,01	0,04	0,05	0,05	0,06	0,08	0,10	0,11	0,11	0,09	0,07	0,05	0,05	0,02	0,03	0,01		
0,05	0,08	0,09	0,10	0,11	0,14	0,16	0,18	0,19	0,18	0,18	0,16	0,16	0,11	0,12	0,07		

Javne finance	2010	2011	2012	2010	2011				2012				2011			
				Q4	Q1	Q2	Q3	Q4	Q1	Q2	Q3	Q4	2	3	4	5
KONSOLIDIRANA BILANCA JAVNEGA FINANCIRANJA PO METODOLIGIJI GFS – IMF																
JAVNOFINANČNI PRIHODKI, mio EUR																
PRIHODKI SKUPAJ	14.794,0	14.982,3	14.995,1	4.356,8	3.600,7	3.826,7	3.538,4	4.016,5	3.618,4	3.712,2	3.577,2	4.087,2	1.118,2	1.277,0	1.256,2	1.269,2
Tekoči prihodki	13.771,5	14.037,9	14.027,3	3.784,8	3.364,6	3.638,6	3.319,1	3.715,6	3.410,8	3.485,9	3.367,4	3.763,2	1.045,0	1.172,5	1.185,3	1.208,5
Davčni prihodki	12.848,4	13.209,2	13.117,6	3.489,9	3.155,9	3.451,0	3.129,7	3.472,7	3.172,7	3.314,0	3.170,4	3.460,5	950,0	1.111,1	1.131,8	1.141,3
Davki na dohodek in dobiček	2.490,7	2.723,5	2.656,6	706,4	635,4	827,7	562,9	697,5	629,5	723,0	511,1	793,1	208,1	212,1	294,5	237,9
Prispevki za socialno varnost	5.234,5	5.267,6	5.244,1	1.362,9	1.300,6	1.316,9	1.303,8	1.346,2	1.342,5	1.332,8	1.306,4	1.262,4	424,6	438,4	438,3	439,6
Davki na plačilno listo in delovno silo	28,1	29,2	25,6	8,1	6,7	7,6	6,7	8,2	7,2	6,4	5,8	6,1	2,1	2,3	2,5	2,5
Davki na premoženje	219,7	215,2	233,2	60,0	24,0	53,8	84,2	53,1	26,6	64,8	79,4	62,3	8,3	8,3	7,1	25,7
Domači davki na blago in storitve	4.780,7	4.856,2	4.876,0	1.325,9	1.165,5	1.217,4	1.148,4	1.324,9	1.164,0	1.164,5	1.244,1	1.303,3	299,4	441,6	380,3	426,2
Davki na medn. trgov. in transakcije	90,7	100,2	82,5	24,8	23,7	27,6	23,8	25,1	22,3	21,9	17,9	20,5	7,7	8,2	9,1	9,4
Drugi davki	4,0	17,2	-0,4	1,8	-0,1	-0,1	-0,2	17,6	-19,4	0,5	5,8	12,8	-0,2	0,2	-0,1	0,0
Nedavčni prihodki	923,0	828,7	909,7	294,9	208,7	187,6	189,5	242,9	238,1	171,9	197,0	302,7	95,0	61,4	53,5	67,2
Kapitalski prihodki	175,7	65,3	61,8	121,9	7,6	21,6	14,4	21,7	10,5	10,8	11,7	28,7	2,7	2,8	10,9	3,4
Prejete donacije	12,6	10,4	9,2	5,0	2,4	3,0	1,0	4,0	1,3	1,8	1,6	4,5	0,4	1,1	1,0	1,1
Transferni prihodki	109,5	53,8	51,6	102,9	2,3	0,4	50,5	0,6	0,1	0,5	50,0	1,0	0,0	0,7	0,1	0,1
Prejeta sredstva iz EU	724,7	814,9	845,2	342,2	223,9	163,2	153,3	274,6	195,6	213,2	146,6	289,8	70,0	99,8	58,9	56,0
JAVNOFINANČNI ODHODKI, mio EUR																
ODHODKI SKUPAJ	16.692,7	16.546,3	16.117,9	4.586,9	4.191,6	4.159,0	3.955,7	4.240,0	4.326,5	3.857,4	3.836,0	4.097,9	1.408,8	1.363,8	1.359,4	1.476,9
Tekoči odhodki	6.960,4	6.926,7	6.810,3	1.771,0	1.898,6	1.742,3	1.645,5	1.640,3	1.995,1	1.668,7	1.553,2	1.593,4	637,0	622,9	629,0	585,2
Plače in drugi izdatki zaposlenim	3.912,4	3.882,7	3.728,0	980,0	967,0	1.010,3	955,0	950,4	958,3	973,9	910,8	885,1	316,0	324,9	312,2	377,7
Izdatki za blago in storitve	2.512,4	2.443,4	2.370,3	743,1	585,3	615,7	603,4	638,9	589,7	599,1	551,1	630,5	184,0	199,2	213,0	203,2
Plačila obresti	488,2	526,7	648,0	29,2	311,3	108,1	78,0	29,3	431,8	81,5	79,4	55,3	134,5	88,2	101,3	1,5
Sredstva, izločena v rezerve	47,4	73,9	64,0	18,8	35,0	8,2	9,1	21,6	15,3	14,3	11,8	22,5	2,5	10,5	2,5	2,8
Tekoči transferi	7.628,5	7.818,9	7.684,7	1.973,6	1.942,5	2.076,4	1.855,7	1.944,4	1.957,3	1.878,7	1.903,2	1.945,5	628,3	640,3	635,9	781,7
Subvencije	581,9	496,3	502,5	194,7	171,2	127,6	69,1	128,2	177,1	107,8	57,3	160,2	46,4	27,4	40,9	36,8
Transferi posameznikom in gospodinjstvom	6.277,7	6.533,5	6.383,6	1.562,9	1.606,6	1.745,6	1.583,0	1.598,3	1.609,2	1.588,7	1.636,6	1.549,1	532,8	552,2	534,7	673,0
Transferi neprofitnim organizacijam in ustanovam, drugi tekoči domači transferi	728,8	737,2	739,6	206,3	158,8	186,2	189,0	203,2	158,0	169,6	196,7	215,4	48,7	58,8	54,9	61,9
Tekoči transferi v tujino	40,1	52,0	59,0	9,6	5,9	17,0	14,5	14,6	13,0	12,5	12,6	20,8	0,4	1,9	5,4	9,9
Investicijski odhodki	1.310,6	1.023,5	912,3	584,3	168,8	196,5	266,5	391,6	165,3	179,2	223,4	344,5	50,7	59,4	54,2	62,0
Investicijski transferi	396,4	372,1	320,2	176,9	42,4	73,3	97,0	159,4	47,0	44,3	74,3	154,6	11,5	18,4	20,4	21,1
Plačila sredstev v proračun EU	396,8	405,1	390,3	81,1	139,3	70,6	91,0	104,4	161,8	86,5	82,0	59,9	81,3	22,9	19,9	26,9
JAVNOFINANČNI PRESEŽEK / PRIMANJKLJAJ	-1.898,7	-1.564,1	-1.122,8	-	-	-	-	-	-	-	-	-	-	-	-	-

Vir podatkov: Bilten MF.

Opomba: v skladu s spremenjeno metodologijo mednarodnega denarnega sklada iz leta 2001 prispevki za socialno varnost, ki jih plačuje država, niso konsolidirani. * Podatki o prihodkih za mesec november 2012 vključujejo popravke v evidencah DURS za obdobje januar – oktober 2012, ki so bili posledica odprave tehničnih napak v novem informacijskem sistemu DURS.

Seznam kratic

Kratice uporabljene v besedilu

AJPES – Agencija za javnopravne evidence in storitve, **ATVP** – Agencija za trg vrednostnih papirjev, **BCI** – Business Climate Indicator, **BDP** – Bruto domači proizvod, **BoE** – Bank of England, **BoJ** – Bank of Japan, **BS** – Banka Slovenije, **CNY** – kitajski juan, **DAB** – draft amending budget (okvirni rebalans); **DARS** – Družba za avtoceste v Republiki Sloveniji, **CPB** – Netherlands Bureau for Economic Policy Analysis, **ECB** – European Central Bank, **EIA** – Energy Information Administration, **EK** – Evropska Komisija, **EMU** – European Monetary Union, **EONIA** – Euro OverNight Index Average, **ES** – Evropski svet, **ESI** – Economic Sentiment Indicator, **Euribor** – Euro Interbank Offered Rate, **EUROSTAT** – Statistical Office of the European Union, **FED** – Federal Reserve System, **GBP** – britanski funt, **HICP** – Harmonized Index of Consumer Prices, **HUF** – Madžarski forint, **IMF** – International Monetary Fund, **ISTAT** – Istituto nazionale di statistica, **JPY** – japonski jen, **KRW** – korejski won, **Libor** – London Interbank Offered Rate, **MF** – Ministrstvo za finance, **MKO** – Ministrstvo za infrastrukturo in prostor, **MZIP** – Ministrstvo za infrastrukturo in prostor, **NEER** – Nominal Effective Exchange Rate, **NFI** – Nedenarne finančne institucije, **PMI** – Purchasing Managers Index, **REER** – Real Effective Exchange Rate, **PRS** – Poslovni register Slovenije, **RS** – Republika Slovenija, **RULC** – Relative Unit Labor Cost, **SKD** – Standardna klasifikacija dejavnosti, **SRDAP** – Statistični register delovno aktivnega prebivalstva, **SURS** – Statistični urad RS, **ULC** – Unit Labour Cost, **UMAR** – Urad RS za makroekonomske analize in razvoj, **USD** – ameriški dolar, **ZRSZ** – Zavod RS za zaposlovanje, **ZUJF** – Zakon za uravnoteženje javnih financ.

Kratice Standardne klasifikacije dejavnosti (SKD 2008)

A – Kmetijstvo in lov, gozdarstvo, ribištvo, **B** – Rudarstvo, **C** – Predelovalne dejavnosti, **10** – Prz. živil, **11** – Prz. pijač, **12** – Prz. tobaknih izdelkov, **13** – Prz. tekstilij, **14** – Prz. oblačil, **15** – Prz. usnja, usnjenih in sorodnih izd., **16** – Obd., predel. lesa; izd. iz lesa ipd. rz. poh., **17** – Prz. papirja in izd. iz papirja, **18** – Tisk. in razm. posnetih nosilcev zapisa, **19** – Prz. koksa in naftnih derivatov, **20** – Prz. kemikalij, kemičnih izd., **21** – Prz. farmac. surovin in preparatov, **22** – Prz. izd. iz gume in plastičnih mas, **23** – Prz. nekovinskih mineralnih izd., **24** – Prz. kovin, **25** – Prz. kovinskih izd., rz. strojev in naprav, **26** – Prz. rač., elektronskih, optičnih izd., **27** – Prz. električnih naprav, **28** – Prz. dr. strojev in naprav, **29** – Prz. mot. voz., prikolic in polprikolic, **30** – Prz. dr. vozil in plovil, **31** – Prz. pohištva, **32** – Dr. raznovrstne predelovalne dej., **33** – Popravila in montaža strojev in naprav, **D** – Oskrba z električno energijo, plinom in paro, **E** – Oskrba z vodo; ravnanje z odplakami in odpadki; saniranje okolja, **F** – Gradbeništvo, **G** – Trgovina; vzdrževanje in popravila motornih vozil, **H** – Promet in skladiščenje, **I** – Gostinstvo, **J** – Informacijske in komunikacijske dejavnosti, **K** – Finančne in zavarovalniške dejavnosti, **L** – Poslovanje z nepremičninami, **M** – Strokovne, znanstvene in tehnične dejavnosti, **N** – Druge raznovrstne poslovne dejavnosti, **O** – Dejavnost javne uprave in obrambe; dejavnost obvezne socialne varnosti, **P** – Izobraževanje, **Q** – Zdravstvo in socialno varstvo, **R** – Kulturne, razvedrilne in rekreacijske dejavnosti, **S** – Druge storitvene dejavnosti, **T** – Dejavnost gospodinjstev z zaposlenim hišnim osebjem; proizvodnja za lastno rabo, **U** – Dejavnost eksteritorialnih organizacij in teles

Kratice držav

AT-Avstrija, **BA**-Bosna in Hercegovina, **BE**-Belgija, **BG**-Bolgarija, **BY**-Belorusija, **CH**-Švica, **HR**-Hrvaška, **CZ**-Češka, **CY**-Ciper, **DK**-Danska, **DE**-Nemčija, **ES**-Španija, **EE**-Estonija, **GR**-Grčija, **FR**-Francija, **FI**-Finska, **HU**-Madžarska, **IE**-Irska, **IL**-Izrael, **IT**-Italija, **JP**-Japonska, **LU**-Luksemburg, **LT**-Litva, **LV**-Latvija, **MT**-Malta, **NL**-Nizozemska, **NO**-Norveška, **PL**-Poljska, **PT**-Portugalska, **RO**-Romunija, **RU**-Rusija, **RS**-Srbija, **SE**-Švedska, **SI**-Slovenija, **SK**-Slovaška, **TR**-Turčija, **UA**-Ukrajina, **UK**-Velika Britanija, **US**-Združene države Amerike.

ekonomsko ogledalo

marec 2013, št. 3, let. XIX