

Vevškim papirničarjem so se zelo zožale možnosti za dobro gospodarjenje

V prvem letošnjem trimesečju smo vevški papirničarji dosegli realno slab rezultat. Načrtovali in pričakovali smo pravzaprav boljše, čeprav smo vedeli, da težave, s katerimi smo se spopadali, ne morejo prinesiti kaj dobrega. Poslovali smo namreč v občutnem pomanjkanju deviz, ob padanju tekoče likvidnosti in akumulativnosti, ob naglem porastu cen osnovnih surovin, ob nizkih prodajnih cenah na tujih tržiščih, ob več kot polovici proizvodnje za izvoz (kar je najbolj ogrozilo našo likvidnost in rentabilnost), ob visoki uvozni odvisnosti in veliki devizni obveznosti do tujine ter ob prehodu na način poslovanja na osnovah skupnega prihodka z dobaviteljske celuloze »Djuro Salaj« Krško in »Matroz« Sremska Mitrovica. To so glavni razlogi, zaradi katerih je prišlo ob trimesečju do slabega finančnega rezultata, do kritične meje likvidnosti in akumulativnosti — čeprav je k temu pripomogla še vrsta drugih manjših vzrokov.

Celotni prihodek Papirnice Vevče je v letošnjem prvem kvartalu za 8 % manjši od načrtovanega, v primerjavi z lanskim

obdobjem pa se je povečal za 23 % in znaša 1.983.830.000 din. Primerjava z lanskim enakim obdobjem sicer ni realna zaradi prehoda na poslovanje na

osnovah skupnega prihodka, pri čemer se vrednost kupljene celuloze na domačem trgu ne vključuje v stroške. Zato tudi element porabljenih materialnih sredstev ni primerljiv z lanskoletnim obdobjem; le-ta so znašala v letošnjih prvih treh mesecih kar 1.521.172.000 din. Kljub temu, da smo dosegli 4 % nižjo porabo od načrtovane, je to velik porast od lanskega leta in seveda eden poglavitnih razlogov za slabši poslovni rezultat.

V strukturi celotnega prihodka predstavlja dohodek le borih 18 %; v primerjavi z lanskoletnim je padel za 48 %, od planiranega pa je nižji za 29 %. To je podatek, ki jasno pove, kako zelo so se zožale naše možnosti gospodarjenja.

Amortizacija po predpisani stopnji predstavlja vrednost, ki v primerjavi z realno izrabljenimi osnovnimi sredstvi ne zagotavlja ustrezne nadomestitve iztrošenih osnovnih sredstev.

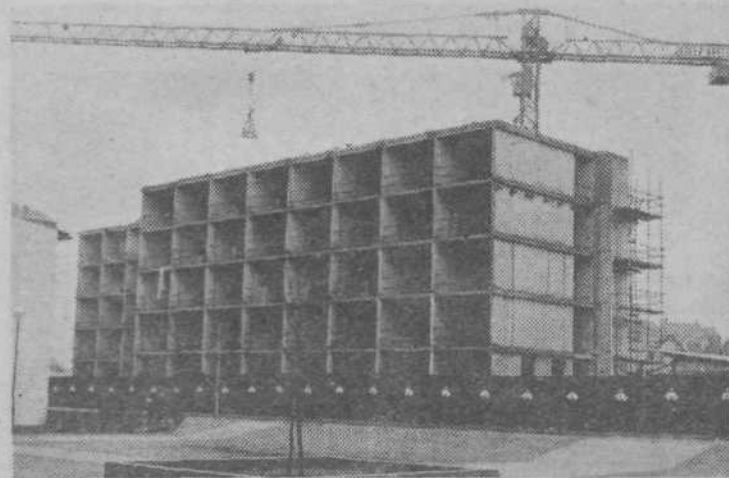
Pomembno obremenitev dohodka predstavljajo tudi obresti od kreditov, ki še vedno naraščajo. Ta kategorija obveznosti iz dohodka se je v vevški papirnici povečala od lanskega obdobja za 99 %.

Tudi v elementih čistega dohodka bistveno odstopamo od planskih predvidevanj. To še posebno velja za poslovni sklad, saj smo ga oblikovali kar za 81 % manj, kot smo predvidevali in zaostaja za doseženim v lanskem primerjalnem obdobju za 92 %.

Vse to nam je narekovalo takojšen program aktivnosti za sanacijo akumulativnosti. Delavski svet delovne organizacije je sprejel predloge za poostreno izvajanje sanacijskega režima, ki bo, če ga bomo spoštovali, omogočil boljše poslovanje. Kratkoročni, takojšnji ukrepi nam bodo zagotovili boljši rezultat, dolgoročni program sanacije pa trajnejšo varnost poslovanja. Kratkoročni ukrepi se nanašajo na večji izkoristek notranjih rezerv in na spremembo poslovne politike, dolgoročni pa na odpravljanje ozkih grl in realizacijo predvidenih investicij za večjo surovinsko osamosvojitve in modernizacijo proizvodnje. Program aktivnosti za sanacijo akumulativnosti Papirnice Vevče mora postati v okviru slehernega delovnega okolja vevških papirničarjev osnovno vodilo za delo.

Vida Bartol

Gradisov dom samskih stanovanj na Fužinah



Gradis je vsa leta svojega obstoja skrbel za nastanitve svojih delavcev. Med prvimi je začel graditi zidane samske domove, in sicer v krajih s sedeži tozdov; trenutno pa ima 21 samskih domov s 3.266 ležišči. V Ljubljani ima Gradis štiri samske domove z 863 ležišči. Trije samski domovi so v naši občini, eden pa za Bežigradom.

Tem zmogljivostim se bo ob koncu leta pridružil še dom samskih stanovanj na Fužinah. V pritličju in starih nadstropjih bo 105 stanovanjskih enot, v katere bo moč namestiti 315 postelj. Stanovanjske enote bodo nameščene kot eno-, dvo- ali triposteljne, kar bo načrtovano naseljenost nekoliko zmanjšalo.

Neto uporabna površina doma bo 3.071 kvadratnih metrov. Vsako stanovanje bo poleg sebe imelo kopalnico s stranišcem in manjšo kuhinjsko nišo, v kateri bo tudi oprema s štedilnikom.

V pritličju bodo razdeljevalnice hrane s samopostrežnim pultom, kolesarnica, vratarica, pisarna za upravnik doma, medkrajevna telefonska govornica itd. Dom na Fužinar bo v celoti ozvočen.

Boljšo počutje stanovalcev bodo omogočali prostori za rekreacijo in popoldanske aktivnosti. V vsakem nadstropju bosta večja TV soba in nekoliko manjši klubski prostor, predviden za igranje šaha. V kleti bodo trimski kabinet, soba za namizni tenis in strelšče, primerno za streljanje z zračnim orožjem.

Nov Gradisov dom samskih stanovanj bo bodočim stanovalcem omogočil znatno izboljšanje bivalnih in življenjskih razmer. Z njim bo uresničena tudi dolgoletna želja po organizirani prehrani, saj razdeljevalnic hrane preostali ljubljanski samski domovi Gradisa nimajo. Besedilo in slika: Cveto Pavlin

EMONINA NOVA IZDELKA DIEMON IN ENEMON

Pomoč za zdravo prehrano

V deželah, kjer ne primanjkuje hrane, se ljudje nasploh nepravilno hranijo. Na dan pojedjo več, kot potrebujejo za delo, hrana je napačno sestavljena, preslana, vsebuje veliko preveč živalskih maščob, kar ima za posledico tako imenovane bolezni civilizacije. Sodobnega človeka pestijo debelost, srčna in žilna obolenja, sladkorna bolezen, zvišan krvni pritisk in še bi lahko naštevali.

Da bi pomagali ljudem pri njihovih zdravstvenih težavah, se v laboratorijih sozda Emona že več let ukvarjajo z znanstveno utemeljeno dietoterapijo; plod tega dela sta tudi izdelka Diemon in Enemon, ki ju je v teh dneh že mogoče kupiti v vseh lekarnah kot tudi v zeliščni lekarni Maximarketa. Kot so povedali v Emonini delovni organizaciji Agroemona, gre za hrano nizke kalorične vrednosti, toda bogate po sestavi, pripravljene iz najbolj kakovostnih naravnih hranilnih surovin, kot pšenice, soje, mleka, jajc, sadnih ekstraktov, mineralnih snovi in vitaminov. Obe vrsti hrane nudita človeku vse snovi,

potrebne njegovemu organizmu, obenem pa ga obvarujeta pred škodljivimi napakami v prehranjevanju.

Kot pove že ime, je Diemon primerna hrana predvsem za diabetike. Pripomore k odpravljanju čezmerne telesne teže, saj ta nadloga muči marsikaterega sladkornega bolnika, priporočljiva pa je tudi za diabetike z arteriosklerotičnimi spremembami v žilah in tiste, ki imajo težave v koronarnem, možganskem in krvnem obtoku. Vsebuje samo rastlinske maščobe in izboljšuje občutljivost za insulin.

Enemon, druga novost

Agroemone, je namenjen predvsem ljudem, ki želijo shujšati ali pa ohraniti vitko postavbo. Zlasti priporočljiv je za tiste, ki imajo povišan krvni pritisk ali se zdravijo zaradi bolezni srca in ožilja, saj Enemon hrana zmanjšuje koncentracijo holesterola in gliceridov v krvi. Obenem pa ta izdelek odlikuje tudi izredno majhna količina natrijevih soli. Enemon hrana pa ni namenjena le bolnikom, temveč tudi vsem drugim, saj zaradi svoje sestave izboljšuje telesno in psi-

hično počutje nasploh. Namenjena je torej ljudem z velikimi obremenitvami, doječim materam, nosečim ženskam, športnikom in tudi otrokom.

Tako z Diemonom kot Enemonom lahko za določen čas zamenjamo vse dnevne obroke hrane, lahko pa samo nekatere. Posebej je ta hrana priporočljiva kot prvi obrok, to je zajtrk, koristno pa jo je uporabiti tudi zvečer. Maloprodajna cena enega obroka je od 54 do 67 dinarjev, odvisno od pakiranja. D. J.

ALI MORA BITI OBČINA UMAZANA, DA JE LJUBLJANA LAHKO POZIMI OGREVANA?

Da je moščanska Toplarna mestnega pomena, vemo vsi, posledice njenega obratovanja pa nosi le naša občina. Najbolj so seveda prizadete primestne krajevne skupnosti na čelu s KS Selo, v kateri je Toplarna postavljena. Kako na onesnaževanje okolja in rešitev tega problema gledajo v Toplarni, smo se pogovarjali z vodjem razvojno-investicijskega sektorja Francem Stropnikom-Brankom.

Kolikšno stopnjo čistosti dimnih plinov, ki jih spuščate skozi dimnik, trenutno dosegate?

Zelo nizko. Dovoljena meja količine trdnih delcev (v našem primeru pepela) v dimnih plinih je 150 mg/m³. Mi to mejo nekajkrat pressegamo predvsem zaradi slabe kvalitete premoga in izrabljenosti naprav. Vendar, tudi če bi bili elektro-filtri, te dimenzije in moči, ki jih imamo, čisto novi in če bi kurili le velenjski lignit, ki je trenutno najkvalitetnejši premog, ki ga kurimo, bi bila količina pepela v dimnih plinih v najboljšem primeru 500–600 mg/m³, minimalno pa 400 mg/m³.

Kaj načrtujete v zvezi z zmanjšanjem onesnaževanja okolja?

Najprej načrtujemo postavitev novega, 180 m visokega dimnika. Le-ta pa zahteva tudi postavitev novih delavnic, kajti novi dimnik naj bi stal na prostoru starih delavnic. Predračun za nove delavnice znaša brez opreme 120 milijonov, z opremo vred pa nekaj več kot 150 milijonov din. Predračun za novi dimnik pa znaša 160 milijonov din. Z gradnjo novih delavnic smo nameravali začeti že letos, ven-

dar nam finančne težave tega ne dovolijo. Glede na vse težave, ki nas tarejo, novi dimnik ne bo začel rasti pred letom 1986.

Vendar dimnik dimnih plinov ne bo čistil...

Vsekakor ne. Z višjim dimnikom dosežemo le to, da odvajamo pepel v višje, bolj vetrovne zračne lege, s čimer dosežemo manjšo koncentracijo pepela v ozračju, saj se pepel raztrosi po večji površini.

Pepel ni edini, ki onesnažuje okolje — tu je še žveplov dioksid.

Žveplov dioksid je pravzaprav še nevarnejši od pepela. Zato načrtujemo vgraditev naprav za odžveplavanje za vsakim elektro-filtru. Te naprave vbrizgavajo v dimne pline apneno mivko, ki kemično reagira s SO₂ in pride do nastanka sulfata v obliki trdnega delca — prahu, katerega se nato izloča kot pepel. Na ta način tudi ohlajamo dimne pline, jim zmanjšamo volumen in s tem hitrost potovanja skozi elektro-filte, kar je zelo važno za boljše izločanje trdnih delcev; razen tega se tudi trdni delci pri nižjih temperaturah laže ionizirajo in elektrocelice jih izločijo več kot pri višjih temperaturah.

Govori se tudi o novih elektro-filtrih

Razmišljali smo o postavitvi novih filtrov, vendar smo to misel kmalu opustili. Nemogoče je namreč zamenjati filtre vsakega posebej, ker nas omejuje prostor. Tehnično (fizično) je

150 mg/m³ dimnega plina. Novi filter pa bo dovoljeval maksimalno količino 15 mg/m³ dimnega plina.

Kako pa je z elektro-filtri na novozgrajenem bloku?

Novozgrajeni blok ima dva vzporedno vezana filtra, ki sta

Rešitev je višji dimnik

izvedljiva le istočasna zamenjava filtrov, vendar bi ta zamenjava trajala minimalno štirinajst (14) mesecev. To pa pomeni, da oba obstoječa bloka ne bi obratovala več kot eno kurilno sezono in prav toliko časa Ljubljana ne bi bila ogrevana, kar pa vsekakor ni dopustno.

In kako kanite rešiti problematiko elektro-filtru?

S postavitvijo dveh novih filtrov, ki bosta obratovala s precej večjo močjo kot obstoječa. Obratoval bo le eden, drugi pa bo ta čas v rezervi. Tako bodo dimni plini šli najprej skozi stari filter, nato skozi naprave za odžveplavanje ter skozi novi filter v novi dimnik.

Kakšna pa bo stopnja čistosti dimnih plinov?

Kot sem že prej omenil, je dovoljena količina trdnih delcev

sredstev težje, saj bi s sredstvi, zbranimi na ta način, lahko dobili nove bančne kredite.

V kolikem času boste po vašem mnenju postavili nove naprave?

Za tehnično izvedbo potrebujemo leto dni. Če bi bila sredstva

zagotovljena sedaj, bi torej v sezoni 1985/86 že obratovali »čisto«, kot zahteva predpis, razen tega pa z gradnjo novih naprav ne bi motili obratovanja obstoječega dela. No, kljub vsem težavam upamo, da bomo problem rešili v naslednjem srednjeročnem obdobju in da bodo nove naprave obratovala najpозneje leta 1990.

Kako pa je z obratovanjem nove faze?

Z zagonskimi preizkusi smo po daljši pavzi (septembra lani je počilo koleno na glavnem parovodu — napaka proizvajalca) zopet nadaljevali in jih nameravamo izključiti do konca maja. Zatem pa nameravamo začeti s poskusnim obratovanjem, ki traja šest mesecev. Med preizkusnim obratovanjem smo že priključeni na mrežo, kar pomeni, da

bomo v novi kurilni sezoni že oddajali toploto in tudi električno, pridobljeno iz nove faze.

Nam lahko kaj poveste o gradnji EITC (energetsko-industrijski-transportni center) Dolsko?

Dolsko obravnavamo kot republiški energetski rezervat. V izdelavi je študija o možnosti zgraditve jedrske elektrarne in bo delo trajalo dve leti, stalo pa približno 20 milijonov din. Tam je v načrtu tudi postavitev termoelektrarne-toplarnice z 125 MW električne moči. Najprej je bila ta termoelektrarna planirana na tekoče gorivo, nato pa na premog. Ker pa ni zagotovljenega stalnega vira premoga zaenkrat ta varianta odpade. Če pa bo študija o JE dala pozitiven odgovor, pa sploh odpade in bo treba iskati lokacijo za novo termoelektrarno drugje. Vendar je treba pripomniti, da bo Ljubljana v bližnji prihodnosti nujno potrebovala novo termoelektrarno-toplотно.

Tako so nam povedali v Toplarni. Sami pa dodajamo še tole: kljub vsem finančnim težavam je Toplarni letos uspelo dograditi zaklonišče ter novo menzo in novo tehnično-upravno zgradbo. Upajamo, da bo dobila sredstva za dograditev prepotrebni tehničnih objektov, kot je dobila sredstva za gradnjo dveh etaž (pritličja in nadstropja) pisarn.

BORIS KONONENKO

Podeljeni bodo

Srebrni znaki zveze sindikatov Slovenije in priznanja občinskega sveta ZS Ljubljana Moste-Polje

Mesec maj je za občinski svet ZS Ljubljana Moste-Polje značilen tudi zaradi vsakoletnih podelitev srebrnih znakov zveze sindikatov Slovenije in priznanj občinskega sveta ZS. Trud in prizadevnost prenekaterih sindikalnih aktivistov sta s podelitvijo teh znakov oziroma priznanj vsaj nekoliko nagrajena.

Odbor za organizacijsko kadrovsko politiko je pregledal vse predloge, predsedstvo občinskega sveta ZS pa je na 26. redni seji dne 20. aprila sprejelo sklep o podelitvi srebrnih znakov zveze sindikatov Slovenije in priznanj občinskega sveta ZS.

Letos bodo za delo v sindikatu prejeli srebrni znak zveze sindikatov Slovenije naslednji posamezniki:

1. CILENŠEK Janez, Gradis — Kovinski obrati
2. FEDRAN Marija, Občinski svet ZS
3. GAZIČ Dana, HP Kolinska — Tovarna Hranil
4. JAZBEC Štefan, Mesna industrija Zalog
5. JOVANOVIČ Marko Izolirka — DSSS
6. KOLEŠA Brane Saturnus — Avtooprema
7. LUKMAN Marija SOZD Emona
8. MEDVED Mari ŽK Žito — DSSS
9. PAVLOVIČ Anton BTC — Javna skladišča
10. ROZMAN Jože ŽG — CD — DSSS
11. SAMAR Albert upokojenec — Kemična tovarna Moste
12. SMOLJAN Zorka OŠ Ketteja in Murna
13. SMRAJČ Janez Saturnus — Orodjarina
14. SONC Anton ŽG CD TOZD za vzdrževanje lokomotiv
15. TRTNIK Polde Papirnica Vevče
16. URBAS Janez ŽK Žito — Šumi
17. VEHR Antonija Arbo
18. VINKO Mijo SOT — Mehanizacija
19. VIŠNIKAR Metka BTC — DSSS
20. ŽNOJ Janez Indos

Prav tako bosta srebrni znak prejeli osnovna organizacija ZS SCT — TOZD Strojni inženiring in konferenca osnovnih organizacij ZS Saturnus.

Priznanja občinskega sveta ZS bodo prejeli:

1. DEBELJAK Zvone, HP Kolinska — Tovarna hranil
2. GREGORKA Gerta, Emona DS poslovne stavbe
3. JEREBIĆ Imre, ŽG ŽTO TOZD za promet Zalog
4. JOZELJ Marija Papirnica Vevče
5. LUKEŽIČ Jože BTC — Javna skladišča
6. MAGISTER Matej OŠ Adolfa Jakhla
7. MIHEVC Jelena SCT — Elektroobnova
8. MRKONJA Jelena ŽK Žito — Šumi
9. PEROVŠEK Franc Izolirka TOZD Ljubljana
10. SNOJ Avgust Saturnus — orodjarina

Od osnovnih organizacij ZS pa prejmejo priznanja:

1. OO ZS Srednja šola tiska in papirja
2. OO ZS Bolnišnica za psihiatrijo
3. Zveza društev upokojencev Ljubljana Moste-Polje

Marija Lukežič