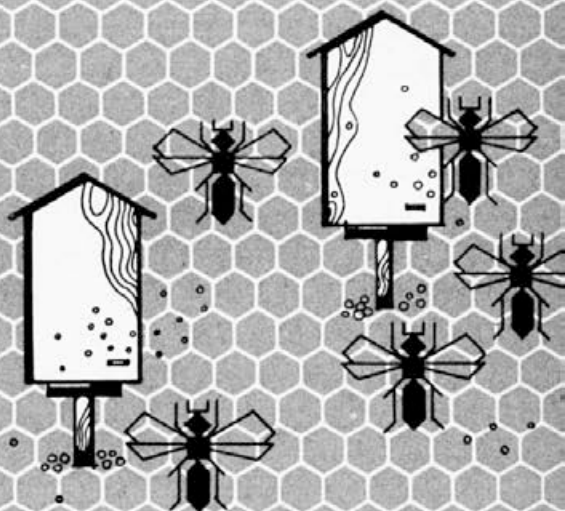
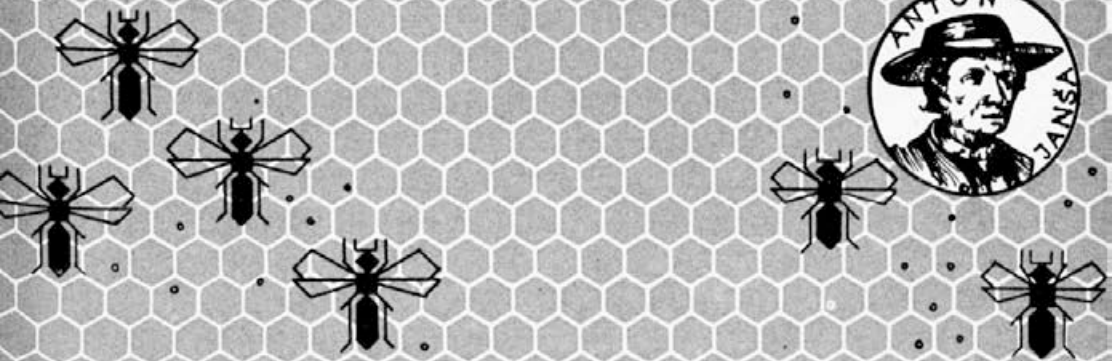


1960



števil. 2

slovenski čebelar

SLOVENSKI ČEBELAR

GLASILO ČEBELARSKIH ORGANIZACIJ
SLOVENIJE

ST. 2 LJUBLJANA, 24. FEBRUARJA 1960 LETO LXII

VSEBINA

Edi Senegačnik: Čebele v zgodnji pomladi . . .	33
V. Martelanc: O rojivosti in nerojivosti naše čebele (Nadaljevanje in konec)	38
Dr. Jurij Senegačnik: O matičnem mlečku (Nadaljevanje)	40
Stane Petelin: Nekaj o zavarovanju čebel . . .	43

OSMRTNICE

Ivan Rogina, Miroslav Guček, Jože Jančič . . .	45
--	----

NASA ORGANIZACIJA

Občni zbor društva Litija	46
Čebelarstva družina Maribor-Tabor	47
Občni zbor čebelarstva družine Ožbolt ob Dravi	48
Čebelarstva družina Rogatec	48
Odlikovanje zaslužnega prosvetnega delavca in čebelarja	48

PANJSKA KONČNICA KOT UVODNA VINJETA

Zlato tele

NA OVITKU

Poročilo opazovalnic za december 1959. Oglasi.

List izhaja vsakega 24. v mesecu. Clani, ki plačajo letno članarino 650 din, ga prejemaajo zastonj. Izdaja ga Zveza čebelarstkih društev za Slovenijo v Ljubljani, Miklošičeva cesta 50, tiska Triglavska tiskarna v Ljubljani, ureja uredniški odbor. Odgovorni urednik: Vlado Rojec. Letna naročnina za nečlane 700 din, za inozemstvo 1000 din. Posamezna številka na 32 straneh stane 80 din, na 16 straneh 40 din. Odpovedi med letom ne upoštevamo. Kdor plačuje članarino v obrokih, se s prvim obrokom zaveže, da jo bo do konca leta v celoti poravnal. Isto velja za naročnino. Številka čekovnega računa pri Komunalni banki v Ljubljani, Miklošičeva cesta

600-70/5-1077



ČEBELE V ZGODNJI POMLADI

EDI SENEGACNIK

Z rahlimi koraki prihaja v deželo pomlad. Letošnja zima, ki ni bila nič kaj huda, je večkrat zvabila čebele iz panjev, tako da so bili čebelarji po vseh naših krajih nekam brez skrbi glede prezimovanja. Zadnje dni januarja pa je sonce tako toplo sijalo, da ni zbudilo samo prvih pomladnih cvetlic, ampak je zvabilo v naravo tudi čebele. Na sončnih krajih je že začela cveteti resa, pa tudi leska in trobentice so ponujale gostoljubnost našim ljubljenkam. Ponekod so opazili čebelarji že prvo obnožino, ki pa je niso bili prav nič veseli! Prekmalu se je zbudila narava, ki s svojo vablivitvijo v tem zgodnjem času čebelicam bolj škoduje kot koristi. Zaradi toplih dni v januarju ali februarju začne matica prezgodaj zalegati, ko pa nastopijo potem hladnejši dnevi, se morajo čebele stisniti v gručo in pogosto ne morejo ogrevati vse zalege. Zlasti šibkejše družine to močno občutijo. Najboljše so dolge zime, ko čebele lepo mirujejo in se sprelete enkrat v decembru, drugič pa morda v februarju.

Čebelar nestrpno pričakuje prvi izletni dan; mogoče ni v vsem letu pomembnejšega dogodka, kot je ta. Kadar se dvigne toplota na 10°C in še več, takrat čebelice v panjih spet ožive. Topli sončni žarki jih zvabijo v naravo, ki jim sicer ne more še ničesar nuditi, toda ob takih dneh se znebijo težkega in neprijetnega tovora: otrebijo se. Nad čebelujakom in v bližnji okolici kar dežuje od iztrebkov. Takrat je najbolje za čebelarja, da se preobleče v delovno obleko in od daleč opazuje veseli živzav svojih živalic. Marsikak čebelar se je prav na ta veseli dan že skregal s sosedi, zlasti z ženskami, če jih ni prej opozoril, naj ne obešajo perila.

S prvim izletnim dnevom pa nastajajo za čebelarja že tudi prve skrbi. Čebelarstva sezona se je tako rekoč začela in treba je pomisliti, kaj vse bo treba pripraviti in storiti, da bodo čebele živahne, močne in zdrave do čakale pomladne dni in seveda tudi prvo pašo. Med njegova poglavitna spomladanska opravila štejemo prvi spomladanski pregled, krmljenje na zalego, širjenje gnezda, izenačevanje družin in v zvezi s tem ojačevanje družin ter naposled še obnavljanje satja. Pri tem pa ne smemo pozabiti na zdravstveno stanje čebeljih družin.

Prvi spomladanski pregled opravi čebelar kar na oko že takrat, ko se čebele trebijo in živahno izletavajo. Pozorno opazuje vsako družino, kako izletava in kako močna je. Družine, ki odstranjujejo mrtvice in drobir, so v redu in se zanje ne zanimamo več. Prav tako so v redu panji, v katere prinašajo čebele obnožino. Vso pozornost pa posvetimo šibkejšim družinam, ki slabo izletavajo ali pa sploh ne. Če smo jim dali jeseni dovolj hrane, bodimo brez skrbi. Močne družine, ki ne izletavajo, pač ne čutijo še te potrebe. Take družine pa so navadno najboljše. Toda, če imamo slabo vest, le potr kajmo na panje. Če se čebele ne oglase, je to znak, da so umrle za lakoto. Take panje potem zaprimo, da bi ne prihajale vanje druge čebele, v srcu pa sklenimo, da se kaj takega ne sme več zgoditi. Zares je to sramota za čebelarja, in sicer tem večja, čim več medu je dobil od te svoje družine v preteklem letu! Zlasti pazimo na prašilčke! Te nam močnejše družine kaj rade izropajo in pogosto so prav prašilčki prve žrtve lakote.

Panjev v tem času sploh ne odpiramo, ker čebel sedaj še ne smemo pregledovati. V panju je verjetno že zalega in nič ni bolj škodljivega tedaj za čebeljo družino kot pomanjkanje oziroma zmanjšanje toplote. Če nikdar prej, velja sedaj pravilo, da je treba panje toplo odeti.

Ko so se čebele otrebile in vrstile v panje, prisluškujmo! Panji, kj močno šume, so skoro gotovo brez matice. Ne oklevajmo prav nič in matice hitro dodajmo, saj mora imeti vsak čebelar rezervne družinice. Tako bomo rešili močne panje. Umirili se bodo in matica bo začela zalegati. Brezmatičnj panji bi se sicer vznemirjali še naprej, porabili vso hrano in prišli v pomlad močno oslavljeni, v kolikor morebitni mraz sploh ne bi uničil po satovju raztresenih čebel. Mrtvi majhni troti ali njihove ličinke na bradi kažejo, da je v panjih trotava matica, stara doslužena teta ali nesprašena mladica. Sladkorni ali medeni kristali na bradi nas opozarjajo, da je v panju kristaliziran med oziroma sladkor. Kapljice blata ob žrelu na bradi in na končnici pričajo o griži. Kadar so žrela zamašena s čebelami, ki so ali mrtve ali poskakujejo in ne morejo izleteti zaradi znakaženih kril, so družine nosehave ali pršičave. Znakazene žrke in črne kapljice v velikosti makovih zrn nam kažejo, da je v panju večča. Mrtve in opotekajoče se čebele ali izsesana zalega so znak lakote, plavkaste in umazane žrke čebel ali trotoev pa znak prehlajene zalege. Tak panj moramo topleje odeti. Če čebele močno lete iz panja in se naglo vračajo vanj, gotovo nekje ropajo.

Če smo opazili, da kaki družini primanjkuje hrane, ji dodajmo v vsej naglici kak rezervni meden sat. Če tega ni, nalijmo družini kar v sate mlačne medene ali sladkorne raztopine. Družino bomo tako za nekaj dni rešili, potem pa jo je treba ob ugodnem vremenu izdatno nakrmiti. Lačnim družinam pomagamo lahko tudi s sladkornim testom.

Zdaj je najugodnejši čas za to, da posušimo slamnice in moker papir. Pazimo pa, da se panji ne bodo preveč ohladili. Pokrijmo jih z nekaj polami časopisnega papirja, dokler ne vrnemo slamníc. Moker papir je najboljše zamenjati. Dokazano je, da čebeljim družinam nič bolj ne škoduje kot vlaga. Zato moramo slamnice večkrat prezračiti in, če je potrebno, tudi vrata panjev. Navadimo čebele že sedaj na stalen napajalnik s tekočo vodo, ki ga večkrat razkužimo! Vodi lahko dodamo kak ščepec soli. Za okužbo so najbolj nevarne razne mlake, kjer puščajo čebele svoj trebež in, če so bolne, seveda tudi belezenske klice! V eni sami taki kapljici so ugotovili do 200.000 trosov noseme. Zato so skupna napajališča pogosto prava žarišča raznih bolezní.

Nekateri čebelarji že ob prvem izletnem dnevu očistijo dno panjev mrtvic, svetujemo pa jim, naj tega ne delajo. Prezgodaj je, kajti z odpiranjem panja se družina kolikor toliko ohladi. V panju je sedaj že zalega in v njem mora biti najmanj 35° C toplote. Pri vsakem zmanjšanju toplote se čebele vznemirijo in porabijo več medu, zalega pa v takih panjih počasneje napreduje. Ako smo jeseni zazimili družine z zadostno zimsko zalogo in z mladimi čebelami, ako smo jih tudi pravilno odeli, potem v panjih ne more bit dosti mrtvic. A še kolikor jih je, jih odnesejo čebele sproti iz njih. Preglejmo le sumljive družine v vsej naglici! Napravimo si že sedaj vse potrebne zapiske o posameznih družinah, da nam bo šlo delo laže od rok ob prvem temeljitejšem spomladanskem pregledu. Tega odložimo na poznejši čas, ko bo topleje in ne bo nevarnosti, da bi se nam zalega prehladila, ali da bi se čebele zaradi odpiranja preveč vznemirjale.

Temeljito pregledamo družine šele sredi marca, ko je že toplo in kaže termometer vsaj 14° C. Pa tudi takrat ne smemo preveč brskati po panjih, pač pa v vsej naglici določimo, kako je s čebeljimi družinami. Pregledovati moramo prav vse družine, saj moramo ugotoviti njihovo moč, stanje in obseg zalege, obnožine in medu, kakovost matice in satovja. Obenem s tem pregledom je treba opraviti še nekatera dela: marsikje je treba zožiti gnezdo, izločiti slabo satovje, združevati slabejše družine in dodati hrano oziroma krmiti na zalego. Čebelar naj se zaveda, da je prav od njegovega znanja in pravilnega ravnanja v tem času odvisen vés njegov uspeh v tekočem letu. Njegova najvažnejša naloga je, da dvigne moč družin in čebele tako usposobi za izkoriščanje glavne paše.

Moč panjev določamo po številu zasedenih ulic, pri tem pa ne upoštevamo satov, ki jih čebele ne pokrivajo v večjem številu. Panj je močan, če ima 15.000 do 17.000 čebel, t. j. 1,5 do 1,7 kg. Taka družina zaseda 5—7 satov ali 6—8 ulic. Panji, ki zasedajo manj ulic, so slabi. Če zaseda družina le 4 do 5 ulic in ima mlado matico, se bo verjetno razvila v dober panj. Če jih zaseda prav toliko ali manj in ima slabo matico, z njo najbrž ne bo nič. Pridružimo jo kaki drugi družini z dobro matico. Slabičev nikar ne družimo s slabiči! Dodajmo jih le družinam z dobrimi maticami. Seveda pa moramo ugotoviti pred vsako združitvijo vzroke oslabeledosti. Če so čebele obbolele za nosestavstjo, potem šibkejših družin ne družimo, da ne okužimo že zdravih. Najpametneje je, da jih zažveplamo. Grižave čebele lahko dodajamo, če niso okužene, toda posebnih koristi ne bomo imeli od njih, ker nam bodo zaradi izčrpanosti kmalu pomrle. Zavedajmo se, da slabičev ne smemo imeti v

panjih, ker se nam ne bodo razvili. Prav verjetno je, da od njih ne bomo dobili nobenega medu. Vsak čebelar mora vedeti, da donos medu ni v navadnem razmerju s količino čebel v panjih, ampak progresivno narašča z njo. Če n. pr. nabere čebelja družina, ki ima 10.000 čebel in tehta 1 kg, 7 kg medu, nabere štirikrat močnejša družina s 4 kg čebel (40.000) ne štirikrat toliko, ampak sedemkrat toliko, to je 49 kg. Pred vsakim pregledom oziroma združevanjem skrbno preglejmo zapiske! Od griže ponesnaženo satovje je najbolje pretopiti, prav tako pa tudi satje nose mavih čebel, zlasti če je staro. Mlajše sate pa lahko razkužimo. V svoji praksi opravi prvi spomladni pregled takole:

Ko odstranim okence v plodišču oziroma v medišču, če čebele tam prezimujejo, takoj ugotovim moč čebelje družine. Čebele so se sredi marca že razširile iz gnezda na nezaleženo satovje. Navadno jih je zadaj za okencem toliko, da jih moram nekoliko podkaditi. Ko se umaknejo v notranjost panja, prav hitro ugotovim, koliko ulic zasedajo. V tem času družine že tudi podsedajo. Nadalje si ogledam, koliko hrane ima še družina. Imeti mora v začetku marca najmanj 7 do 9 kg medu in 1 do 2 sata jesenske obnožine. Satov nikdar ne jemljem iz panjev, ampak jih samo potežkam in po čutu določim njihovo težo. Prav tako urno ugotovim stanje in obseg zalega. Sate, ki so v gnezdu, potegnem le za nekaj centimetrov iz plodišča, da vidim, če so zaleženi. Zanima me le pokrita zalega. Vestno si zapišem potem število zaleženih satov in velikost zaležene površine, potem pa sate kar najbolj hitro vrnem v panj. Takle pregled traja dve do tri minute. Matice nikdar ne iščem, sicer bi moral postaviti sate na kozico, kar bi že zaradi toplote, ki jo potrebuje zalega v tem času, ne bilo dobro. Zadostuje mi, da opazim lepo ravno pokrito zalego. Seveda pa se ob takih pregledih redno zgodi, da opazim v kaki družini grbasto zalego, to je trotovsko zalego z visoko vzbočenimi pokrovcji. Vzrok taki zalegi je stara izčrpana matica, ki je že porabila vso zalogo moškega semena, ali pa mlada matica, ki se jeseni ni mogla sprašiti. Pogosto pa ležejo neoplojena jajčeca tudi čebele, ki so se jim zaradi osirotelosti razvili sicer zakrneli jajčniki. Take čebele imenujemo trotovke. Značilno zanje je, da nasujejo zaradi kratkega zadka v celice po več jajčec in da leže ta jajčeca deloma na dnu, deloma ob stenah celice. V prvem primeru je družini prav lahko pomagati: matico uničimo in dodamo drugo, najbolje z rezervno družinico, sate z grbasto zalego pa odstranimo. Družinam, v katerih zalegajo trotovke, ne moremo pomagati. Brez vsakega sočustvovanja ali premišljevanja ometimo čebele ob prvem toplen dnevu pred čebelnjak, panj pa prej zaprimo. Čebele se bodo sprostile v sosednje panje, v prazen panj pa bomo dali spomladi preostalo rezervno družinico. Važno je tudi, kakšna je zalega. Včasih ni strnjena, ampak raztresena. Vzrokov za to je lahko več. Mogoče je družina prešibka in mladice ne morejo sproti pripraviti celic za zaleganje. Vsekakor si tako družino posebej zapomnimo in jo natančno preglejmo ob kakem toplen dnevu! Če je potem zalega lepo bela in zdrava, je verjetno vzrok v matici. Pri takem pregledu bodimo čim bolj pazljivi! Raztresena zalega je vedno sumljiva; lahko je posledica prehlada, lahko pa tudi znak gnilobe. Če nočemo šibkejših družin z mladimi maticami združiti, jim moramo vsekakor zožiti plodišča. Poskusi so namreč pokazali, da mlade matice veliko hitreje zaležejo sate,

če družino omejimo z ločilno desko na manjši prostor. Sate, ki jih čebele ne zasedajo, odstranimo, praznino pa napolnimo s slamo, lesno volno ali papirjem. Seveda je treba družine kasneje, ko se prične paša in postane topleje, postopoma razširjati. Pametneje pa je, da storimo to že jeseni. V zoženem panju bo družina boljše prezimila, spomladi pa ga bodo čebele laže ogrevale in bo matica hitreje zalegala kot v nezozženem.

Če ne najdemo v panju nobene zalege, moramo sate zložiti na kozico in družino natančno pregledati. Če matice ni, dodamo rezervno družinico ali pa samo matico, zlasti če je družina še močna. Pri šibkejših družinah tega ne bomo delali, ampak bomo čebele ometli pred čebelnjak, panj pa zaprli.

Pri tem pregledu sredi marca pa nikar ne pozabimo na zdravje čebeljih družin. Bolezni je laže preprečevati, ko pa zdraviti. Pred njimi le imejmo strah, čeprav je moderna veterinarska znanost danes pripravila že vrsto zdravil, s katerimi lahko uspešno zatremo razne bolezni. Še vedno pa je vse odvisno od čebelarja, njegove poučenosti in sposobnosti, kako bo družine zdravil, če bodo obolele. Niti najboljša zdravila ne bodo pomagala, če ne bo zdravil temeljito in z vso vestnostjo. Važno je, da bolezni takoj spomladi ugotovimo, jih spoznamo in določimo zdravila ter način zdravljenja.

Močne družine so navadno zdrave in zato se pri pomladnem pregledu zanje ni treba bati. Vso pozornost pa posvetimo šibkejšim družinam, predvsem takim, ki imajo mnogo mrtvic. Sicer ima včasih tudi kaka zdrava družina več mrtvic, zlasti če smo jo zazimili s starimi čebelami ali, če jo je pozimi kaj vznemirjalo, toda na to se ne smemo zanašati. Bolezen lahko zanesljivo ugotovi le mikroskopski pregled čebel, čebelar pa lahko po nekaterih znakih kvečjemu sklepa, s katero boleznijo ima opraviti. Zato je prav, da pozna te znake.

Oglejmo si n. pr. tole sliko! Čebele umirajo dan za dnem; nekatere lezejo po bradi in končnici ali padajo na tla, skušajo zleteti, a ne morejo. Družina zlasti na pomlad tako oslabi, da ostane poleg matice le še peščica čebel. V takem primeru je družina prav gotovo obolela za nosestavostjo. Če čebele raztelesimo in si ogledamo črevesje, bomo našli v njem mlečnobelo ali sivkasto blato, ki je značilno za to bolezen. Zanimivo je, da se ta bolezen širi in razvija ob toploti, ki je nižja od 10,5 do 13,9° C. Najbolj se razvija pri 31 C, pri višji toploti (36,6 do 37,2° C) pa se ne širi več. Če je družina še kolikor toliko močna, jo lahko uspešno zdravimo z nosestavkom, uspeh pa bo popoln le tedaj, če satovje razkužimo.

V zvezi z nosestavostjo se pojavlja pogosto griža, ni pa nujno, da bi bile grižave čebele tudi nosestave. Čebele obole za grižo zaradi preobilice neprimerne in težko prebavljive hrane v črevesju, največkrat zato, ker se ne morejo pravočasno otresti. Navadno je to v dolgotrajnih zimah brez izletnih dni. Tedaj se otrebijo kar v panjih in ponesnažijo satje, stene panjev, brado in končnice. Njihov trebež je rjavkaste barve. Če so družine močne, jih lahko ozdravimo. Najprej jih nakrmimo s toplo medeno ali sladkorno raztopino v razmerju 1 : 1, potem pa jih predstavimo na čisto satje.

Še na eno bolezen moramo opoziriti naše čebelarje, in sicer na pršičavost. Ta bolezen je nevarna zaradi tega, ker jo opazimo navadno šele takrat, ko je družina že močno napadena. Znaki zanjo so precej podobni znakom

nosemavosti. Čebele trumoma zapuščajo panje in padajo v sneg ali lazijo pred čebelnjakom, trepetajoč z iznakaženimi krili. Pogosto na tleh tudi odskakujejo, begajo sem ter tja in kmalu popolnoma obnemorejo. Značilna je drža kril. Pri nekaterih štrli kako krilo nesorazmerno na stran, mnoge pa kril sploh ne morejo pravilno poklopiti nad zadek. Če skušamo tako krilo izpuliti, to z lahkoto storimo, medtem ko je pri drugih boleznih (nosemavosti) to težko. Pršice se namreč naselijo tudi ob korenih kril. Z vbadanjem ranijo krilni zglob in njegove vezi.

Kjerkoli se je ta bolezen pojavila, smo jo uspešno zdravili in popolnoma zatrli. Čebelarjeva dolžnost je, da vse sumljive čebele takoj pošlje Veterinarskemu znanstvenemu zavodu v Ljubljani, in sicer 20 do 30 iz enega panja v škatlici za vžigalice. Prav je, da obvesti o tem takoj svojo čebelarško organizacijo in izvedenca za čebelje bolezni.

O ROJIVOSTI IN NEROJIVOSTI NAŠE ČEBELE

V. MARTELANC

Oglejmo si nekoliko natančneje, kaj je pravzaprav preleganje! Predvsem naj znova poudarim, da je to le zasilen ukrep narave. Čebelarji so premnogokrat v zmoti, ko označujejo pojav 2—3 matičnikov v panju s splošnim pojmom »preleganje«. Po mojem mnenju prelega le tisti panj, v katerem že propadajoča matica zaleže nekaj matičnikov na robu satnikov. Zasilno potegnjeni matičniki na sredi satov pa nam povedo, da je matica iz družine nenadoma zginila ali po čebelarjevi nerodnosti ali zaradi naravne smrti. V obeh primerih lahko govorimo o brezmatičnosti, ki pa ni nevarna, ker imajo čebele možnost sporediti novo matico iz čebeljih jajčec. Vendar traja od jajčeca v zasilnem matičniku do prvega jajčeca mlade matice 21—23 dni, kar družino zelo oslabi, ker je ves ta čas brez zalege.

Matica je prav gotovo podvržena raznim okvaram, ki se bolj ali manj izražajo v zmanjšani sposobnosti zaleganja, kar opozori čebele na pretečo nevarnost. Danes poznamo že mnoge bolezni matic, ki so lahko tudi dedne. S preleganjem pa se dedna obolenja kot naročeno prenašajo na nadaljnja pokolenja. Kaj takega bi mogoče potrdili neredki primeri, ko družine komaj preleženo matico znova preležejo ter se s tem tako rekoč same pogube. Preleganje je uspešno samo tedaj, ko čebele s skoraj nerazumljivim čutom (navadno izven rojilnega obdobja) spoznajo napredujočo defektnost svoje matice, čeravno ta za naše pojme še kar normalno zalega, in jo pravočasno izmenjajo, to se pravi tako, da ne pride do odmora v zaleganju. Takih idealnih primerov je med prelegajočimi družinami zelo pičel odstotek. Lahko trdimo, da skoraj ni preleganja, ki ne bi prizadejalo živalnosti družine.

Naj omenim še čuden pojav, ki sem ga že pred vojno opazil v nekoliko primerih pri prelegancih. V srednje močni družini sem ob splošnem pregledovanju našel nekaj odkritih in pokritih matičnikov, kar je kazalo, da se je odločila za preleganje. Panj sem znova pregledal po 14 dneh, ko bi morala mlada matica že zalegati, a glej šmenta, ista slika kot prvič, samo

z dodatkom nekaj zgrizenih pokritih matičnikov. Družina se je poigravala s cincarskim preleganjem tja v pozno jesen in naposled ostala pri stari označeni matici. Letos so se z menoj tako poigravale kar tri družine, ki so kot v začaranem krogu gojile odkrite in zgrizle že pokrite matičnike, ena od teh skoraj tri mesece zaporedoma. Kako naj si to razlagamo? Ali ne občutimo tukaj, kakor bi hotela narava nekako ovirati prelegalni proces? Čebele so sicer matico prisilile k zaleganju, toda ta je sproti morila poležene naslednice. Značilno je, da so bile vse te družine bolj šibke in bi bila mlada matica nujno potrebna. V takem primeru je najbolje, da čebelar krepko poseže vmes in doda družini mlado matico dobre kakovosti.

Kakšno stališče naj zavzamemo do čebelarjev, ki se trudijo, da bi prišli do nerojivih družin, ki bi kot po notah vsako tretje leto tiho prelegle? Vsekakor ni priporočljivo tratiti čas z utvarami. Borih 100 let je, odkar smo začeli čebelariti v panjih s premakljivim satjem. Do te dobe je slonel ves čebelarsko-gospodarski procvit na rojilnosti naše sivke, ki se je odlično uveljavila v malih kranjičih. Vendar ne moremo trditi, da je doba čebelarjenja v kranjičih kdo ve kako povečala in utrdila rojilni nagon naše marljive kranjice. Tudi ne moremo trditi, da se ta odpoveduje rojenju, ker smo jo pred nekako 60 leti pričeli seliti v prostornejše panje in vprezati v težji voz dela. Ponovno je treba pribiti, da so za utrjevanje takih nagonov potrebna stotisočletja. Za čebelarje, ki bi si želeli n. pr. v 19. stoletju od svojih panjev čim več rojev, a v 20. stoletju mnogo medu le s tihim preleganjem, narava nima ušes. Marsikaj bi radi zahtevali od naše čebele, da bi nam bilo čebelarjenje lažje, a bodimo zadovoljni, da imamo marljivo in odporno pasmo, ki jo tudi drugod zelo cenijo. Odbirajmo in razmnožujmo naše najčistejše in najmarljivejše družine ter jih tako oskrbuje, da ne bodo imele časa za rojilno vihravost. Saj lahko danes rojenje zaviramo s celo vrsto učinkovitih pripomočkov, kot so prestavljanje, grajenje satnic, vstavljanje gradilnega satnika, točenje, zamenjava dvoletnih matic in podobno.

Sodoben, napreden čebelar se ne zanaša na nerojivost in preleganje družin. Ako katera izmed dobrih družin preleže, je v redu. Toda poedini primeri ne ustvarjajo splošnega pravila. Ako hočemo uspešno zabranjevati rojenje, moramo matice vsaj vsako tretje leto izmenjati. Zato moramo imeti glede na število AŽ-panjev najmanj $\frac{1}{4}$ tro- ali štirisatnih prašilčkov. V vsakem od teh lahko vzgojimo, če je potrebno, celo po dve matici na leto. Zazimiti moramo pa glede na število AŽ-panjev najmanj 10—15 % takih prašilčkov, s katerimi rešujemo na pomlad brezmatične in trotave plemenjake. Vsako leto rešim ob spomladanskih pregledih s takimi prašilčki po nekaj brezmatičnih ali trotavih panjev. Kasneje tudi slabo razvijajoči se družini zamenjam matico, tako da ji dodam kar vso družinico iz prašilnika. Večina takih matic dela med letom res prave čudeže.

Ob zaključku naj omenim, da sem že pred leti imel namen objaviti te vrstice, ko sem ponekod videl, da se resno ukvarjajo z odbiranjem matic na nerojivost. Mene zelo zanimajo njihovi uspehi na tem področju. Verjeli pa bomo v te uspehe le takrat, ko jim ne bo taka družina rojila vsaj deset let v šestnatnem eksportovcu, ki ima toliko prostornine kakor večji kranjič. Na uho pa bi jim rad pošepnil, da vsiljiva trotja sodrga iz sosednjih čebelnjakov z rojilnimi nagoni kaj rada meša štrene.

(Konec)

O MATIČNEM MLEČKU

DR. JURIJ SENEKACNIK

Današnje znanje o matičnem mlečku

To znanje je plod dolgotrajnih prizadevanj številnih raziskovalcev. Vsa dosedanja opazovanja bi časovno lahko razdelili v tri skupine. V prvo sodijo izsledki do začetka našega stoletja, v drugo pa lahko uvrstimo že moderna raziskovanja v tem stoletju, vse do pomembnega leta 1952. V tretjo in hkrati zadnjo skupino uvrščamo vse, kar je bilo dognanega o matičnem mlečku po letu 1952.

I. skupina. Raziskovanje mlečka do konca 19. stoletja. Skoraj nemogoče bi bilo pri našem pregledu iti mimo nekaterih pionirjev, ki so nam s svojim bistrim opazovanjem posredovali prva dognanja o matičnem mlečku (v skrajšani obliki m. m.).

Naravoslovec, ki nedvomno zasluži, da ga omenimo na začetku, je Jean Swammerdam, eden prvih, če že ne prvi, ki se je začel zanimati za belkasto snov na dnu celic. S povečevalnim steklom je odkril, da so »čebelni kralji« kot je že Aristotel imenoval matice, pravzaprav samice in da le one skrbijo za razvoj pomladka s tem, da ležejo jajčeca. Matice je seciral in našel v njih po dvoje ovarijev. Dognal je nadalje, da hranijo čebele dojlje mlade ličinke s podobno ljubeznijo in skrbjo kot večina ptic (l. 1672).

Znani francoski naravoslovec Réaumur je Swammerdamova opazanja v marsičem dopolnil. Ugotovil je, da čebele pri vzreji matic opustijo običajno arhitekturo in rajši gradijo velike celice. Pri tem torej ne mislijo več na štednjo voska in gradijo za bodoče kraljice zibelke, za katere porabijo do stokrat več voska kot za navadne celice. Nadalje poroča, da izležejo matice običajno v eno celico po eno jajčece. Navzočnost dveh ali več jajčec v eni sami celici pripisuje pomanjkanju praznih celic in je mišljenja, da skuša matica z zaleganjem več jajčec v eno celico omiliti »stanovanjsko stisko.« Natančno je opazoval hranjenje ličink. Ugotovil je, da jih čebele hranijo s posebno belkasto snovjo, ki je hkrati tudi nekaka blazina, na kateri ličinke počivajo. Omenja tudi »zazidanje« ličink in njihovo preobrazbo v popolno bitje (okrog l. 1755).

François Huber, švicarski naravoslovec, ki smo ga že omenili v uvodu, je prvi, ki je dal ime matičnemu mlečku. V francoskem jeziku ga je imenoval *Gelée royale*, kar bi po naše nekako pomenilo »kraljevsko žolico (hladetino). Najbrž je naš slovenski izraz mleček kar dober. Med predhodniki modernih raziskovalcev gre Huberju v določenih pogledih nedvomno prvo mesto. Čeprav je že v mladih letih oslepel, ga to v njegovi raziskovalni vnemi ni prav nič oviralo. Žena in hišni pomočnik sta mu izdatno pomagala, tako da je na osnovi Reaumurjevih opazovanj odkril še nova dejstva iz življenja čebel.

V pismih, ki jih je v letih 1788—1790 pisal ženevskemu prirodoslovcu C. M. Bonnetu, s presenetljivo natančnostjo in jasnostjo navaja, da je vzrok izrednega razvoja pri matičnih ličinkah predvsem njihova prehrana. Posebna snov, ki jo dobivajo za hrano, povzroči, da se jim močno razvijejo jajčniki. Nadalje poroča, da dobivajo v celicah, ki so blizu matičnikov, ličinke delavk

nekoliko več mlečka kot drugje, tako da imajo kasneje iz njih razvite čebele do neke mere sposobnost, zalegati jajčeca, seveda neoplojena. To je Huber dognal tako, da je čebele, ki so se izlegle blizu matičnikov, obarval in staj jih nato žena in pomočnik zalotila pri zaleganju. Pri poskusih s temi delavkami trotovkami je poprej iz panjev odstranil matice, ker bi le-te sicer svoje nežlahtne konkurentke takoj uničile.

Adolf von Planta (1888) je najbrž prvi natančno določil, koliko mlečka dobijo ličinke poedine vrste. Opazoval je m. m. tudi mikroskopsko in skušal dognati njegov kemijski sestav. Ugotovil je, da vsebuje mleček vseh treh vrst obilo dušikovih spojin in da se količina posameznih sestavnih delov spreminja glede na velikost oz. starost ličinke. V trotovskem mlečku je našel precej cvetnega prahu, ki je izviral od najmanj dvanajstih rastlin. Največ mlečka je našel v matičnikih, in sicer ga je v dvajsetih dobil skupno 4,138 gr, medtem ko ga je iz 260 trotovskih celic dobil komaj 2,49 gr oz. 1,84 gr iz 100 navadnih celic za delavke.

Perez (1889) navaja o hranjenju ličink tole: Ličinke delavk se začno hraniti, brž ko se izvalijo iz jajčeca. Njihova prehrana se s starostjo spreminja. V začetku je to tekoča snov beljakovinskega sestava, ki vsebuje tudi nekoliko medu, ob koncu hranjenja ličinke pa je to nekaka kaša iz cvetnega prahu in medu.

Kraljevsko ličinko čebele izdatno hranijo s čistim mlečkom, ki ga po izleženju iz jajčeca dobivajo vse ličinke. Toda, medtem ko ta mleček pri delavkah in trojih kmalu zamenjajo z bolj preprosto hrano, ga matična ličinka dobiva do konca. Prav iz tega razloga se njeni reprodukcijski organi — ovariji normalno razvijejo, obenem pa matice tudi na zunaj kažejo znake popolnoma razvite samice. Za razvoj v matico je ličinka lahko stara do tri dni.

Dr. Elser iz Lübefelda (1929) je ugotovil količine m. m. in težo ličinke v matičnikih:

	2. dan	3. dan	4. dan	5. dan	6. dan	7. dan
Teža ličinke v miligramih	2,0	4,3	23,1	91,3	148,7	295,5
Količina m. m. v miligramih	20,0	142,3	282,0	307,0	298,0	384,2

II. skupina. Moderna raziskovanja mlečka v dobi 1920—1952. Koehlerjeva (1922) se je precej ukvarjala z vprašanjem, v katerem organu mleček nastaja. Skušala je dognati, katera dveh teorij o nastanku m. m. bolj ustreza: ali Schoenfeldova, ki pravi, da nastaja m. m. v drobovini, od koder ga nato čebele izbljujejo, ali pa Schiemenzova, po kateri naj bi nastajal m. m. v žlezah, ki so v glavi mladih delavk.

Če bi bil mleček sestavljen iz že delno prebavljene in izbljuvane hrane, bi morali biti izpolnjeni tile pogoji:

1. m. m. bi moral kazati iste kemične reakcije kot izbljuvana hrana,
2. v njem bi morali odkriti razne prebavne fermente,
3. mikroskopska slika m. m. in prebavljene ter kasneje izbljuvane hrane

bi se morala ujemati vsaj v določenih svojstvih.

Dejanske preiskave pa so pokazale:

1. Reakcija m. m. je zelo kisla (z lakmusom), medtem ko je vsebina drobovine pri čebeli običajno nevtralna ali slabo bazična.

2. Reakcije na prebavne fermente so izdale, da le-teh v mlečku ni (niso ugotovili proteaz, invertaze in diestaze, ki jih v želodcu čebele sicer najdemo).

3. Mikroskopski pregled je privedel do podobnih zaključkov. Vsebina prebavnih organov pri delavkah sestoji v glavnem iz zrnčevetnega prahu, katerih ovojnica ni prebavljiva. Ker cvetnega prahu v mlečku ličink, starih do štiri dni, sploh ni in ker se kasneje javlja le v mlečku delavk in trotovk, je jasno, da mleček ne izvira iz notranjih prebavnih organov.

C. W. Aeppler je raziskoval hrano ličink. Ugotovil je, da je v trotovkah celicah približno petkrat več kot v celicah delavk. Njegovi rezultati se ne ujemajo s podatki Adolfa von Plante, ki smo jih že prej omenili.

Aeppler je v hrani ličink skušal ugotoviti prisotnost vitamina A in vodotopnih vitaminov B skupine. Poskusi na podganah so pokazali, da so množine vitamina A v larvalni hrani minimalne in da zadostujejo za normalno rast ličink, ne pa tudi podgan. Količine vitaminov B skupine, topljivih v vodi, ki so prisotne v mlečku, zadostujejo za normalno rast podgan. Vitamini B nedvomno izvirajo iz cvetnega prahu. V medu jih ni skoro nič, kot tudi ni vitamina A.

Raziskovalcem P. Schoorlu in sodelavcem se ni posrečilo v m. m. ugotoviti vitamina E (1936).

Mc Cleskey in Melampy sta v septembru 1958 poročala o bakteriostatičnih in baktericidnih lastnostih m. m.

Prvi, ki je v mlečku skušal dokazati prisotnost gonadotropnih hormonov, je bil H. L. Heyl (1939).

Kemijsko naravo m. m. so okrog l. 1940 študirali Gordon, Frederick in drugi. M. m. so ločili v štiri frakcije:

1) topljiva v etru, 2) topljiva v vodi in prehajajoča skozi membrane za dializo, 3) topljiva v vodi, toda neprehajajoča skozi membrane in 4) netopljiva v vodi in neprehajajoča skozi membrane za dializo.

Frakcija št. 1. je v glavnem vsebovala neko organsko kislino (ali pa mešanico kislin), tališče 58° C, ekvivalentna teža 178. V tej frakciji so bile tudi malenkostne količine fenolnih baz, še manj pa čebelnega voska, fosfolipidov in neke snovi, ki se je dala saponificirati. Frakcija št. 2., ki je najbolj važna, je vsebovala približno 50 % sladkorja. Večino reducirajočih snovi sta tvorila glukoza in fruktoza. V tej frakciji so našli še neko neidentificirano kislino, organske soli in dušikove spojine.

Frakcija št. 3 je sestajala v glavnem iz beljakovinskih snovi. Tu so izolirali nekatere aminske kisline, n. pr. asparaginsko kislino, arginin in tirozin, dokazani pa so bili tudi histidin, triptofan in sistin.

V frakciji št. 4 so bili proteini topljivi samo v alkalijah. Z barvnimi reakcijami je uspelo dokazati tirozin, triptofan in arginin.

Kasneje sta Melampy in Stanley v vodni raztopini m. m., posušenega y acetonu, skušala ugotoviti oz. odkriti gonadotropno snov, toda to se jima ni posrečilo. Vprašanje je, če ni sušenje v acetonu povzročilo take inaktivacije.

M. Haydak in L. Palmer z univerze v Minnesoti sta ugotovila, da vsebuje m. m. vitamin B₁.

P. B. Pearson in C. J. Burgin sta našla, da vsebuje 1 gr svežega m. m. približno 183 mg pantotenske kisline in da odpade te 511 mg na 1 gr suhe

snovi. Ta kislina je po mnenju Thomasa S. Gardnerja faktor, ki povzroča dolgo življenje. Mogoče jo je najti povsod tam, kjer so mlade celice oziroma organizmi, ki še rastejo. Najdemo jo tudi v kolostrumu in ženskem mleku. Med vitamini B skupine je najmanj nevarna. Psi in opice je brez škode prenesejo do 1 gr na kg telesne teže. Človek je potrebuje po še nepotrjenih podatkih 10—15 mg na dan.

(Dalje prihodnjič)

NEKAJ O ZAVAROVANJU ČEBEL

STANE PETELIN

Slovinci poznamo zavarovanje čebel proti poginu ali nasilnemu uničenju že deset let. DOZ je kot zavarovalna konstitucija vključil te vrste varstvo čebelarstev v okvir širokega zavarovanja živali. Vsebinsko in finančno pa obravnava razvoj zavarovanja čebel popolnoma ločeno od ostalih vrst živali. Tako smo v desetih letih dobili Slovenci praktično preizkušeno sodobno zavarovanje čebel oziroma čebelarstev pred posledicami, ki jih lahko čebelarju povzroči pogin ali nasilno uničenje čebeljih družin in ostale vsebine panja. Vsako zavarovanje čebel ima tri ločene razvojne stopnje:

- a) prevzem čebelje družine v jamstveno varstvo,
- b) skrb med zavarovalno dobo za čebele, prevzete v zavarovanje,
- c) ugotovitev, ocenitev in izplačilo odškodnine.

V zavarovanje prevzamemo le zdrave in močne čebelje družine, torej take, ki so sposobne razvoja. Že od začetka dalje pa opažamo, da čebelarke organizacije pri prevzemu čebel v zavarovanje premalo sodelujejo. Ali so čebele zdrave in močne, more ugotoviti le čebelar. Njegov pregled je važen za zavarovalno ustanovo, ker bi z njim preprečili zavarovanje slabičev. S tem bi se okrepil zavarovalni fond in postavil soliden temelj za zavarovanje čebel. Odbiranje čebeljih družin je velike važnosti tudi za splošen napredek našega čebelarstva. Sprejem slabičev in bolnih družin v zavarovanje bi podpiral malomarne čebelarje, od katerih ne moremo pričakovati, da bodo kaj doprinesli k dosegu gospodarskega cilja našega kmetijstva. Nasprotno, slaba čebelarstva so navadno leglo mnogih bolezni, ki predstavljajo nevarnost tudi za okolico.

Čebeljih družin ne sprejemamo danes v zavarovanje na podlagi strokovnega pregleda, ampak čebelar sam podpiše izjavo, da so njegove čebele zdrave in močne. To je vsekakor premalo, v danih okoliščinah (zavodovi zastopniki so univerzalni) pa bolje kot nič. **Organizacija zavarovanja čebel se čestokrat negativno odraža pri škodi sami, saj tičijo vzroki za nastanek škode lahko že v korenu, to je ob sklenitvi zavarovanja.** Ta pomanjkljivost je prva opozorila zavod na potrebo po novem načinu sprejemanja čebel v zavarovanje. Trditi moramo, da smo z zavarovanjem čebel vendarle dosegli tisto, kar smo pričakovali ob začetku. Potrebna je le dobra organizacija in povečanje števila zavarovanih čebeljih družin. Razvoj sam in sedanje stanje opozarjata, da je treba spremeniti organizacijo samo, ker v današnjih razmerah ne moremo pričakovati učinkovitega porasta števila zavarovanih

čebeljih družin. Direktna soudeležba čebelarških organizacij postaja pri tem iz dneva v dan bolj nujna.

Namen obstoječega zavarovanja čebel pa ni samo povrnitev škode v primeru nesreče. Nič manj važno ni preprečevanje škod pri zavarovanih čebelah. Neprestano je treba opazovati pojave, ki morejo povzročiti škodo. S preventivnimi ukrepi lahko take pojave takoj odstranimo. Široka akcija pregledov zavarovanih čebeljih družin bi preprečila marsikatero kužno bolezen. Bolne družine bi bilo treba zdraviti z najnovejšimi preparati in na vse negativne pojave opozoriti čebelarške organizacije. Možni bi bili celo poizkusi, s katerimi bi skušali doseči večji donos medu v zavarovanih čebelnjakih (seveda po predhodnem dogovoru z DOZ-om) itd.

Kakor je bilo že omenjeno, je tudi glede preprečevanja bolezní in nesreč v čebelarstvu potrebna direktna soudeležba čebelarških organizacij, kar pa je pri današnjem načinu zavarovanja težko izvedljivo. Le način zavarovanja čebel na kolektivni osnovi (podobno, kakor je zavarovana ostala živina) daje možnost, da pritegnemo čebelarške organizacije k sodelovanju pri preprečevanju bolezní in nesreč v čebelarstvu. Važno bi bilo zlasti tako sodelovanje pri ugotavljanju in cenitvi škod. Škodo v čebelarstvu more oceniti in ugotoviti njene vzroke, kakor smo že dejali, le izkušen čebelar. Vzrokov nastanka škod je mnogo in so čestokrat subjektivne narave (v čebelarjenju samem); zato je strokovna ocenitev škode podlaga solidnemu zavarovanju. Pri zavarovanju pride včasih do direktnih ali indirektnih zlorab, ki jih more preprečiti le kvalitetno in strokovno ugotavljanje škode. Danes ocenjujejo škode zavodovi strokovnjaki, katerih pa je premalo, da bi pokrili potrebe vseh cenitev. K ugotavljanju škod je treba pritegniti prav vse napredne čebelarje, da bi tako dodobra spoznali bistvo zavarovanja čebel. Široka mreža cenilcev predstavlja deloma tudi medsebojno kontrolo.

No, če povežemo vse te činitelje v celoto, bomo ugotovili, da se je zavarovanje čebel pri nas kljub pomanjkljivosti v organizaciji dobro razvilo. **Za nadaljnje množično zajetje čebelarstev v zavarovalno varstvo, pa je potrebna direktna soudeležba čebelarjev samih oziroma čebelarških organizacij.** Zavod ima v načrtu organizacijo tako imenovanih skupinskih zavarovanj, ki združujejo več čebelarjev v celoto (na teritoriju čebelarške družine ali kmetijske zadruge), da sami skrbе za zavarovanje v vseh treh njegovih stopnjah. Tako je mogoče priti zaradi zmanjšanja administrativnih stroškov in zaradi boljše tehnične izravnave do nižje letne premije in uspešnejšega preprečevanja bolezní. Zadnji čas pa uvajamo na področjih, kjer so čebele skupinsko zavarovane, tudi poizkusno zdravljenje proti nose-mavosti in pršičavosti. Zdravljenje čebel je vključeno v jamstvo zavarovanja za minimalni letni prispevek, ki ga plača čebelar poleg premije za pogin ali nasilno uničenje čebel. S takim zdravljenjem sedaj samo poizkušamo, ta poizkus pa se bo sčasoma spremenil v stalni način varstva čebel.

Razpravljanje o zavarovanju čebel naj bi postalo redna točka dnevnega reda občnih zborov in sestankov naših čebelarških organizacij. Gre namreč za uvedbo novega načina varstva, ki naj bi ga Slovenci z odlično razvitim čebelarstvom praktično preizkusili, od česar bo imelo mnogo koristí tudi naše kmetijstvo. Od razumevanja in sodelovanja čebelarških organizacij je odvisno, ali bomo te poizkuse zaključili z uspehi.

IVAN ROGINA



Ravno ob začetku novega čebelarstva leta je ločila neizprosna smrt našega dobrega tovariša in svetovalca Ivana Rogina od njegovih ljubljenih čebelic in od nas čebelarjev.

Rodil se je 9. decembra 1886 v Golavabuki pri Slov. Gradcu. Po več-

letnem službovanju v Zagrebu si je izbral kot upokojenec za zadnji oddih kraj v prelepem koroškem kotu. Tu si je poleg svoje domačije postavil čebelnjak ter postal leta 1942 čebelar z dušo in telesom. Kmalu po vojni se je včlanil v čebelarstvo organizacijo ter bil odbor-
nik družine do 1956. Od tedaj dalje do svoje smrti je delal samo še v nadzor-
nem odboru.

Bil je zvest in delaven član naše organizacije, zato nam bo vedno ostal v lepem spominu.

Naj mu bo lahka slovenska zemlja!

Čebelarstvo Slovenj Gradec

MIROSLAV GUČEK



16. VII. je za vedno ugasnil veder nasmeh našega dobrega čebelarja in vzornega tovariša Miroslava Gučka. Rojen je bil 3. VII. 1885 v Kozjem, kjer je preživel otroško dobo.

Zivljenje ga je kasneje zaneslo ob naš plavi Jadran, kjer je

služboval mnogo let. Ko se je pred več kot 25 leti preselil na Senovo, je začel tudi čebelariti. Zadnja leta je kot upokojenec živel v Brestanici.

Od rane mladosti je bil tesno povezan z naravo, saj se je razen s čebelarstvom ukvarjal tudi z lovom in ribištvo. V čebelarstvu družini je bil več let tajnik. S svojim znanjem in praktičnimi nasveti je mnogo pripomogel, da je naša organizacija tako dobro uspevala. Posebno rad je pomagal čebelarjem-začetnikom.

Vzgojil je celo generacijo novih čebelarjev. Za napredek čebelarstva bi lahko še marsikaj storil, da ga ni zavratna bolezen priklenila na bolniško posteljo. Kljub bolezni pa čebel in tajniških poslov čebelarstvo družine ni opustil do zadnjega diha.

Kaj smo izgubili s tovarišem Gučkom, vemo vsi čebelarji, kakor tudi tovariši zelene bratovščine, ki ga niso nič manj cenili in spoštovali kakor mi. Bil je mož, kakršnih je malo.

Čebelarstvo družina Senovo-Brestanica

JOŽE JANCIČ

V mesecu juliju lanskega leta je odjeknila med šentjurskimi čebelarji žalostna vest, da je v najlepši moški dobi podlegel pri obratni nezgodi blagajnik čebelarstvo družine, tov. Jože Jancič. Še nekaj dni pred nezgodo je delal na družinskem čebelnjaku, ki smo ga začeli graditi na njegovo pobudo.

Pokojnik je bil od reorganizacije Čebelarstva društva v Celju v letu 1951 član širšega odbora, kasneje član ožjega odbora in zadnja leta tudi podpredsednik tega društva. Žrtvoval je veliko svojega, že tako skopo odmerjenega prostega časa za čebelarstvo organizacijo. V večernih urah se je vozil iz Sentjurja v Celje na seje društva, kjer je prav agilno sodeloval. Ob nedeljah se je vozil z motornim kolesom od ene do druge čebelarstvo družine celjskega območja ter na občnih zbiorih bodril čebelarje k družabnosti in strokovni izobrazbi. Tudi sicer je imel veliko strokovnih predavanj, ki so bila združena z daljšim in napornim potovanjem. Pri tem je postavljajal na kocko svoje, bolj rahlo zdravstveno stanje. Njegova tragična smrt je zarezala globoko vrzel v naše vrste.

Kako je bil pokojnik povsod priljubljen, je pokazala množica ljudi, ki so ga spremili na zadnji poti. Na njegovem grobu se je poleg drugih govornikov poslovlilo od njega tudi tajnik Čebelarstva društva Jaka Kresnik. Orisal je njegovo plodno delo za čebelarstvo organizacijo in po ganljivih poslovlilnih besedah končal z obljubo, da ga bomo vsi ohranili v hvaležnem in trajnem spominu.

OBCNI ZBOR DRUSTVA LITIJA

Na plenarni seji Zveze v novembru leta 1959 je bilo društvom priporočeno, naj že v decembru skličejo občne zборе, da bi Zveza lahko pravočasno ugotovila število članstva za prihodnje leto in tako določila višino naklade Slovenskega čebelarja; ta se namreč pozneje med letom ne more več spremenjati. Zato smo v našem društvu sklicali občni zbor že 20. decembra. Udeležilo se ga je nad 40 čebelarjev, med njimi tudi naš občinski vet. inšpektor. Tega smo pri nas napravili za čebelarja tako, da mu je društvo v letu 1958 poklonilo naseljen AŽ-panj in majhen čebelnjak kot osnovo za njegovo nadaljnje čebelarstvo. Za društvo je to vsekakor precejšnja pridobitev, ker je vzpostavljeno med njim in veterinarsko inšpekcijo tesno sodelovanje.

Zvezo je zastopal urednik Slov. čebelarja tov. Rojec. Po izčrpnih poročilih funkcionarjev društva in tem sledeči razpravi, nam je ta v svojem govoru marsikaj pojasnil. Področje društva obsega vse kraje od Jevnice čez Vel. Štango, Gabrovko, Sopoto in Polšnik do Renk, na levem bregu Save pa od Senožet čez Vače zopet do Renk. Torej se krije z mejami občine. Teritorij ni majhen, vendar smo v preteklem letu imeli komaj 57 članov. Zato nam je tov. Rojec priporočal, naj se društvo ne drži togo občinskih mej, temveč naj zajame tudi čebelarje iz sosednjih krajev, ki morda niso nikjer vključeni. Priporočal nam je ponovno vzpostavitev družin, ki smo jih pred reorganizacijo Zveze imeli v Litiji, Smartnem, Na Vel. Štangi, Kresnicah, na Savi in Na Gabrovki. V nobenem od teh krajev ni danes toliko članov, da bi bilo moč takoj ustanoviti družino. Odbor čakajo torej precejšnje naloge. Društvo je konec leta 1959 ukinilo plemenilno postajo Reka-Pustov mlin, ker niso v tem letu prinesli tjakaj nobene matice na prašenje, leto poprej pa komaj šest. Govornik je priporočal, naj te postaje ne opustimo docela, temveč naj postane sestavni del društvenega čebelnjaka, v katerem bi vzrejali matice za potrebe društva in članov. Obljubil nam je svojo pomoč pri tem. Spomladi, ko bo rednik

pripravljen, bo vodil praktični tečaj pri društvenem čebelnjaku. Društvo ima namreč lep čebelnjak s 30 AŽ-panji, od katerih je že 15 naseljenih. Nadalje je govoril o čebeljih kužnih boleznih, zlasti o nose mavosti in pršičavosti, o njih zdravljenju, o razkuževanju satja z mactoksinom ter še o tem in onem. Na negodovanja čebelarjev iz področij, kamor dovažajo drugi v glavnem na koštanjevo pašo, je pojasnil, da si Zveza že leta prizadeva, da bi izšel Zakon o čebelarstvu, vendar do sedaj še ni sprejet. Uredba o prevozu čebel v paše iz leta 1939 sicer ni bila nikoli preklicana, toda nihče je več ne upošteva; zato praktično nimamo ničesar, na kar bi se lahko opirali. V načelu so gozdne paše proste. Omejitve bodo po Uredbi, ki se pripravlja, veljale le za zgodnje spomladanske in jesenske paše (ajda). Stvar čebelarstva morale in discipline pa je, da se prevaževalci poprej pogovore z domačimi čebelarji in da ne nagrmadijo preveč čebel na enem mestu. S tem, če čebelar pripelje čebele na področje, kjer jih je že tako dovolj, škoduje najbolj samemu sebi. Sicer pa imajo vse čebele dobro hero, če je paša izdatna, a kadar paše ni, ni nikjer medu. Na koncu je govoril še o čebelarskem muzeju v Radovljici, priporočal čebelarjem, naj si ga ob priliki ogledajo, ter pozval prisotne, naj zbirajo stare predmete za ta muzej.

Na občnem zboru je bil v glavnem potrjen stari odbor, katerega čakajo v prihodnjem letu velike naloge. Predvsem bo treba pridobiti člane iz oddaljenih področij, vzpostaviti družine v krajih, kjer je najmanj 10 članov, izpopolniti delo v društvenem čebelnjaku, prirejati predavanja in še kaj. Pri nas je že od vsega početka lepa navada, da se nadzorni odbor ne omeji samo na pregled blagajniških knjig, ampak se udeležuje vseh sej upr. odbora ter daje koristne predloge in nasvete. Če bo zagotovljeno sodelovanje vsaj večine društvenikov, bo moč marsikaj storiti, če bo pa vsa teža dela slonela le na predsedniku in morda še na nekaj funkcionarjih, bodo ti le s težavo zmagovali naložene jim dolžnosti. Če bo vsak društvenik pridobil vsaj enega novega člana,

bo že s tem precej prispeval za skupno stvar. Zato naj velja ta dopis kot poziv vsem čebelarjem našega področja k slovnemu delu za povzdigo našega društva.

Zunko

ČEBELARSKA DRUŽINA MARIBOR-TABOR

Ob zatonu lanskega leta je mlada čebelarska družina Maribor-Tabor po komaj enoletnem obstoju polagala obračun svojega dela in dokazala, da je bila njena ustanovitve pred letom dni upravičena in potrebna. Na občnem zboru, ki se je začel že ob deveti uri dopoldne, se je kljub neugodnemu vremenu natančno ob določenem času zbralo 21 čebelarjev, samih resnih možakov, med njimi nekaj pravih veteranov in še dva mladina, čebelarja začetnika, ki so ju vse posebej veselo pozdravili. V vedrem razpoloženju je potekel občni zbor po določenem dnevnem redu. Zlasti so vzbudila zanimanje poročila odbornikov, ki niso bili v zadregi, kaj bi poročali, kakor se to le prepgostjo zgodi na takem ali podobnem sestanku.

Poročilo predsednika tov. Baumgartnerja je pokazalo, kako si je odbor prizadeval uresničiti delovni program, ki ga je bil začrtal ustanovni občni zbor. Obenem je seznanil članstvo z važnimi vprašanji. Govoril je o pridobivanju novih članov, zlasti mladine, o evidenci nad zdravstvenim stanjem čebel in zatiranju čebeljih bolezni, o vlogi čebel pri opravevanju sadnega drevja, o saditvi medovitih sadik in rastlin, nepovoljnih cenah medu, ki jih monopolno postavlja podjetje Medeks, čebelarskem glasilu in dvigu njegovih naročnikov itd.

Tajnik tov. Hribar nam je postregel s številčnimi podatki, ki prav nazorno kažejo rast družine v prvem poslovnem letu. Odbor je imel 10 sej, članov je bilo 51, naročnikov na SC 21; člani so imeli 209 panjev (204 AŽ in 5 ostalih). To je bila v številkah izražena bilanca prvega leta. Na dan občnega zbora pa se je ta slika že nekoliko spremenila: članov je bilo 59, naročnikov na SC (s plačano naročnino) 35; panjev 281 (267 AŽ, 8 Kirarjevih, 4 ameriški, 2 ostala). Družina sama ima 5 naseljene AŽ-panje, kar je zasluga čebelarskega društva Maribor in nekaterih požrtvovalnih članov.

Članstvo se je redno udeleževalo strokovnih sestankov, ki jih je prirejalo društvo; tudi družina sama je priredila

uspešni poučen izlet z ogledom čebelnjakov nekaterih članov v Razvanju. Vendar je razprava o poročilih podčrtala dejstvo, da je bilo prav za sestanke med člani še premalò zanimanja. V tej zvezi je padla zanimiva izjava starega čebelarja: »Zavedaj se, čebelar, četudi si že star in čebelarš morda 20 ali 30 let, da še vedno vsega ne veš. Zato prebiraj strokovne liste in hodi na sestanke!«

Blagajnik tov. Koban je poročal o uspešnem finančnem poslovanju s prometom nad 75.000 dinarjev, od česar je bilo 57.000 din dohodkov in 35.220 din izdatkov. Po poročilih se je razvila dolga in živahna razprava, saj je občni zbor trajal od devetih do enih popoldne, torej cele 4 ure.

Prof. Struna je pozdravil občni zbor kot zastopnik mariborskega društva in čestital družini k doseženim uspehom. Izjavil je, da se je družina dobro zasedrala in da ima vse, kar ji je potrebno za nadaljnji razvoj: delavne in zavedne člane, agilno vodstvo, svoje čebele in jasno začrtan delovni program. Podobna voščila in pozdrave sta izrekla zastopnika sosednjih družin iz Studencev in iz Hoč, ki sta si želela tudi za naprej tesno prijateljsko povezavo s sosednjimi družinami.

V razpravi je bila posebej izražena skrb za dvig čebelarskih kadrov, zlasti za vključitev šolske mladine v čebelarstvo. Tako je na srednji kmetijski šoli že ustanovljen čebelarski odsek; temu se bodo pridružili še dijaki učiteljskega učiteljskega. — Učitelj tov. Lazar je predlagal, naj bi na mednarodni dan čebele vsako leto izvedli po šolah primerno propagando za čebelarstvo; predvsem pa bi moralo učiteljstvo praktično seznanjati mladi rod s čebelami v šolskih čebelnjakih, ki so bili nekoč prava središča čebelarske prosvete med šolsko mladino.

Razrešnici starega odbora so sledile volitve. Izid je pokazal, da je članstvo izkazalo svoje zaupanje istim ljudem, ki so tako nesebično in prizadevno vodili družino že v prvem poslovnem letu.

Na koncu smo razpravljali še o **načrtu dela za leto 1960**. Predvsem naj bi se številčno zboljšala udeležba na sestankih in predavanjih. Društvo bo samo priredilo poučen izlet za članstvo v območje Pohorja. Spomladi bo pregledalo čebelje družine svojih članov, povečalo svoje družine vsaj za en panj in mislilo na postavitev lastnega čebelnjaka v prihodnjih letih. Ta naj bi postal pri-

jetno in poučno zbirališče članov družine.

Kratko in jedrnato izraženi delovni načrt bomo nedvomno pod vodstvom novega odbora tudi uresničili. S tem prepričanjem smo po štirih urah v najlepšem razpoloženju zapustili uspešno končani drugi občni zbor čebelarke družine Maribor-Tabor. Bilo je lepo in poučno doživetje; naša vera v življenjsko sposobnost in upravičenost slovenskega čebelarstva, organiziranega v Zvezi čebelarstev za Slovenijo, je bila znova potrjena in okrepljena. A. K.

OBCNI ZBOR ČEBELARKE DRUŽINE OŽBOLT OB DRAVI

Ožboltčani smo postali znani, a ne zaradi čebel, ki jih pasemo, temveč zaradi elektrarne, ki jo gradimo na Dravi. Kdor se pelje tod mimo z železnico proti Koroški, vidi razkopana bregova, visoke žerjave, ogromne betonske jezove v Dravi ter polno žic, ki so napete na vse strani. Kamor pogledaš, povsod polno pridnih rok, ki strežejo strojem, kopljejo, zasipajo itd.

Ves ta živ-žav nas je minulo leto tako motil, da za čebelarstvo in organizacijo nismo napravili, kar bi bilo treba. Sicer smo imeli 22 članov, ki so v redu poravnali naročnino, toda o kakem posebnem napredku ne more biti govora. Več čebelarjev se je moralo odseliti in si poiskati drugi dom. Med temi je bil celo predsednik družine, tovariš Simon Volmajer, ki je vsa leta, odkar obstaja družina, to spretno in požrtvovalno vodil.

Dne 17. januarja letos smo se zbrali v Ožboltu na občnem zboru, da odpravimo »brezmatičnost«, ki je našo družino zadela. Preden je občni zbor pričel z delom, se je spomnil predsednik člana Jakoba Vrčka, ki nas je med letom za vedno zapustil. Načrta za zboljšanje čebelje paše nismo mogli izvesti zaradi del na obeh bregovih Drave. Slaba letina pa ni dovolila, da bi se število družinskih čebel povečalo. Ostali smo pri enem samem panju. Upamo, da bo novo leto ugodnejše. Dohodkov je bilo 7280 din, izdatkov 2520 din, torej preostanka 4960 din. Izvoljen je bil naslednji odbor: Ivan Lepenc — predsednik, Ivan Vrčko — tajnik, Jurij Rebernik — blagajnik, Mirko Hartman, Alojz Kop, a posebej še Ivan Vrčko kot poverjenik za čebeljo pašo in Ivan Peteržinek kot poverjenik za

čebelje bolezni. Nadzorni odbor: Andrej Ravh in Viktor Ferk. Čebelje panje bodo popisali in nove člane pridobili tovariši Lepenc, Peteržinek, Hartman in Kop. Potrebno bi bilo, da na ta ali oni način pritegnemo tudi čebelarje iz Remšnika, kjer je še precej neorganiziranih.

Naposled je tov. Ivan Vrčko v imenu občnega zbora izročil bivšemu predsedniku Simonu Volmajerju priznanico za dolgo, požrtvovalno in uspešno delo v prid našo čebelarke organizacije ter mu želel na novi domačiji na Fali vso srečo pri čebelah.

Občnemu zboru je prisostvoval tudi predsednik društva tovariš Močnik, ki nam je dal razne napotke za delo pri družini. Razen tega je predaval o važnosti obnožine za dober spomladanski razvoj čebel. O vsem tem je bila živahna razprava. P.

ČEBELARSKA DRUŽINA ROGATEC

je imela redni letni občni zbor 27. decembra leta 1959. Udeležba je bila dovoljna, razprava o podanih poročilih zelo živahna. Najlepši trenutek zborovanja pa je bil, ko je zastopnik Čebelarkega društva Celje, tov. Fegeš, izročil »priznanice« (diplome) trem najzaslužnejšim članom — čebelarjem:

1. Jakobu Fišerju, ki že 50 let čebelari in je soustanovitelj naše čebelarke družine. On je tudi prvi vpeljal AZ-panje v tukajšnjem okolišju.

2. Antonu Stefancioši za 40-letno delovanje kot predsednik in vodja tukajšnjih čebelarjev.

3. Karlu Fišerju, ki je prvi začel prevažati čebele na ajdovo pašo, za njegovo 40-letno delo v čebelarški organizaciji. Cestitamo!

Odbor

ODLIKOVANJE ZASLUŽNEGA PROSVETNEGA DELAVCA IN ČEBELARJA

Ob Dnevu republike je bil odlikovan z redom dela III. stopnje učitelj Janko Belec iz Ljutomera. Tov. Janko Belec je znan prosvetni delavec. Poleg vidnih funkcij v Sindikatu prosvetnih delavcev je vsa leta po osvobojenju predsednik Čebelarkega društva v Ljutomeru, član plenuma Zveze čebelarstev za Slovenijo in član Okrajnega odbora čebelarstev za okraj Murska Sobotna. Zaslužnemu čebelarstemu funkcionarju k odlikovanju iskreno čestitamo!

POROČILO ZA DECEMBER 1959

V decembru je bilo precej deževnih dni: od 8 (Selnica ob Dravi) do 19 (Pušča-Bistra), in to predvsem v prvi in zadnji dekadi. Druga mesečna tretjina je bila bolj suha in hladnejša od ostalih dveh. Snega je bilo v splošnem malo; edino v Dražgošah je ležal sneg 25 dni. Sonce je le redkokdaj sijalo.

Tehtnica je dokaj zmerno padala (mesečni povpreček 49.7 kg). Verjetno je ponekod temu vzrok visoka zračna vlaga. Tako je n. pr. opazovalnica Lendava v zadnji mesečni tretjini zaznamovala celo porast + 50 dkg. Mesečne porabe so bile od -20 dkg (Breg-Trzič. Odstopanje od povprečka -29.7) do -80 dkg (Sv. Lovrenc na Poh. Odstopanje od povprečka +30.3). Izletnih dni ni bilo veliko, čeprav mesec ni bil posebno hladen: Od 0 (Dražgoše-Šk. Loka) do 3 (Žerovnica-Postojna, Prosenjakovci-M. Sobota). Verjetno je v nekaterih družinah že zalega, ker so opazili, da donajajo čebele vodo.

Prosenjakovci-M. Sobota: Družine so mirne. Poraba ni velika. Nekajkrat so se čebele prašile, prinašale vodo in iznašale mrtvice.

Pušča-Bistra: Družine normalno prezimujejo. Opazil, sem, da so v zadnji mesečni tretjini prinašale vodo, kar kaže na zeleganje.

Kraj opazovalnice	Donos ali poraba v			Skupno pridobil ali porabil dkg	Srednja mesečna temperatura °C	Dnevi			Sončni sij v urah
	I.	II.	III.			izletni	deževni	s snežno odejo	
	mesečni tretjini dkg								
Breg-Trzič	- 10	—	- 10	- 20	+2,7	2	12	—	45
Dražgoše—Šk. Loka	- 20	- 10	- 20	- 50	+0,7	—	10	25	59
Žerovnica—Postojna	- 15	- 25	- 20	- 60	—	3	17	4	43
Krka—Stična	—	—	—	—	—	—	—	—	—
Novo mesto	—	—	—	—	—	—	—	—	—
Sv. Lovrenc na Pohorju	- 25	- 20	- 35	- 80	+2,7	2	11	4	52
Sv. Lovrenc na Drav. p.	- 35	- 20	- 10	- 65	+1,3	1	12	—	69
Dobova—Krško	—	—	—	—	—	—	—	—	—
Rogatec	—	- 10	- 30	- 40	+3,4	2	14	—	21
Ribnica na Pohorju	—	—	—	—	—	—	—	—	—
Cezanjevci—Ljutomer	—	—	—	- 60	+3,6	1	15	—	25
Pristava—Ljutomer	—	—	—	—	—	—	—	—	—
Bučkovci—Videm	—	—	—	—	—	—	—	—	—
ob Ščavnici	—	- 20	- 30	- 50	+4,1	2	12	—	46
Prosenjakovci—M. Sobota	- 10	- 10	- 20	- 40	+3,4	3	14	1	40
Lendava	- 30	- 40	+ 50	- 40	—	1	16	—	28
Selnica ob Dravi	- 6	- 8	- 8	- 22	+3,0	2	8	—	58
Lehen na Poh.	—	—	—	—	—	—	—	—	—
Bilje—Renče	—	—	—	—	—	—	—	—	—
Pušča—Bistra	- 20	- 25	- 25	- 70	+3,7	2	19	—	11
Ljubljana	—	—	—	—	+3,5	—	23	—	16
Povprečki	-14,2	-15,7	-19,8	- 49,7	—	—	—	—	—

Čebelarstvo »ROG«, Ljubljana

prodaja v večjih količinah AŽ-panje na 9, 10 in 11 satov — rabljene — po ugodnih cenah — tudi z osmukovalci cvetnega prahu. Ogledi in predplačila na naslednjih področjih:

Kočevska:

Stari log — Alojz Črček (osmukovalci)
Predgrad — Pavel Majerle

Bela Krajina:

Sela pri Semiču — Mirko Pavlin
Dragatuš — Veliki Nerajc — Martin Adlešič

Dolenjska:

Novo mesto — Jablan — Anton Novak

Gorenjska:

Moravče — Koseze — Ivan Peterka

Štajerska:

Slovenska Bistrica — Zgornja Ložnica
— Svetozar Ipavec

Za nakup se obračajte osebno na gornje naslove! Panji bodo na razpolago od 20. marca dalje.

PRODAM

12 AŽ-panjev na deset satov s čebelami. Čebele so zdrave. — Viktor Stok, Ljubljana, Tomšičeva 6.

PRODAM

10 AŽ-panjev s čebelami. Cena po dogovoru. — Martin Lovrenčič, Filovci 91, p. Bogojina.

PRODAM

15 naseljenih in 10 praznih AŽ-panjev devet-satarjev. — Jakob Babnik, Ljubljana, Vodnikova 55.

ČEBELARSKO DRUŠTVO ILIRSKA BISTRICA

vabi vse člane in tudi neorganizirane čebelarje, da se udeležijo občnega zbora, ki bo dne 6. marca 1960 ob 14. uri popoldne. V primeru slabega vremena bo občni zbor 13. marca ob isti uri.

SEMENARNA

LJUBLJANA, GOSPOSVETSKA CESTA 5

Odkup in prodaja semen na debelo in drobno — EXPORT — IMPORT

Telefon: centrala 20-316, direktor 21-095, komerciala 23-413

Telegram: Semenarna Ljubljana

Filiala: BEOGRAD, Prizrenska ulica 5 — Telefon: 27-377

Sklepa pogodbe za razmnoževanje priznanih semen z najboljšimi kmetijskimi posestvi in združnimi organizacijami. Odkupuje in prodaja krmna, zelenjadna in cvetlična semena, gomolje in čebulice okrasnih rastlin po solidnih cenah. Prodaja semena na drobno in na debelo. Izvaža in uvaža za svoj račun in komisijsko po najugodnejših pogojih. Prodaja zelenjadna in cvetlična semena tudi v zaprtih originalnih vrečicah. Nudi priznana, zajamčeno kakovostna semena v zelo bogati izbiri po vrstah in sortah

SEMENARNA, LJUBLJANA, GOSPOSVETSKA CESTA 5