



Hmeljar

GLASILO KMETIJSKEGA KOMBINATA ŽALEC

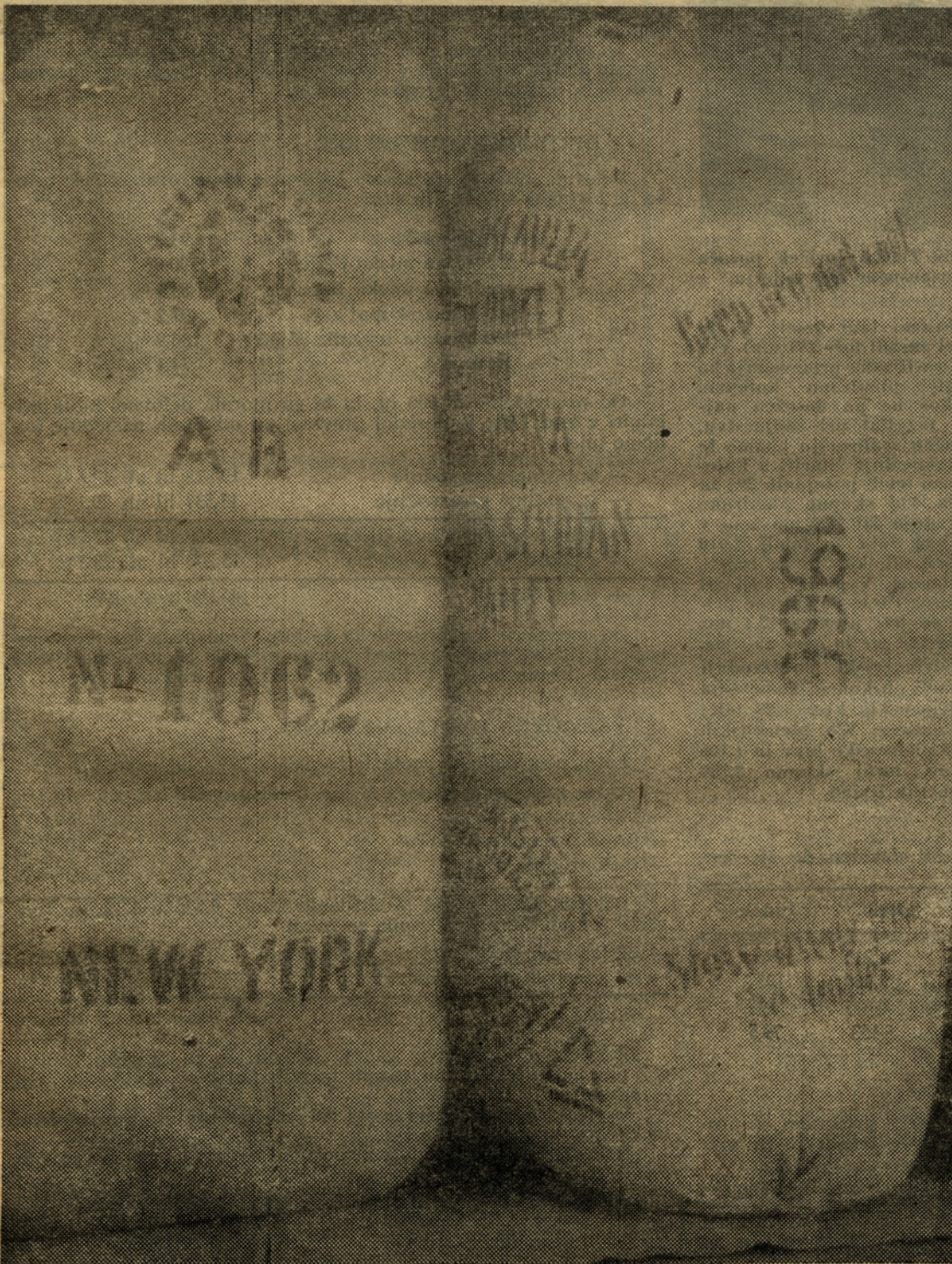
LETO XX

ŽALEC, DECEMBER 1966

ŠTEVILKA 12

»Hmeljar« izdaja Centralni delavski svet. Ureja uredniški odbor: predsednik: Karel Kač; člani: Plaskan Vlado, Jeriček Zlatko, Janič Vinko in Janše Jože. Urednica strokovne priloge dipl. ing. Kač Miljeva. Glavni in odgovorni urednik ing. Vybihal Vili. — Uredništvo je na upravi KK Žalec. List izhaja mesečno. Letna naročnina 12 N-dinarjev. Rokopisov ne vračamo. — Tisk in klišei »Celjski tisk« Celje.

Uspešen zaključek tričetrletnega poslovanja



Ze bežen pogled na rezultate tričetrletnega poslovanja našega podjetja nam pove, da se bo do izvršila planska predvidevanja za letošnje leto. Z rezultati smo lahko zadovoljni. Plan za leto 1966 je predvideval, da se bo povečal fizični obseg proizvodnje podjetja za 10,7%, od tega: v lastni proizvodnji za 21,7%, kooperaciji za 7,5% in v predelovalnih obratih za 4,7 do 17,3 odstotka. Pri sestavi finančnega plana za leto 1966 smo morali upoštevati, da so bili lanskoletni dobri finančni rezultati samo enkratni in da so nastali v pogojih leta 1965, ko je bil realiziran pretežni del vlaganj v proizvodnjo pred reformo, realizacija dohodka pa je nastala v glavnem po reformi, torej že v pogojih spremenjenih odnosov v cenah kmetijskih pridelkov. Znižanje cen hmelja na svetovnem trgu, povečanje cen reprodukcijskemu materialu, storitvam, uvedba novih družbenih dajatev močno znižuje dohodek oz. akumulativnost podjetja. Na osnovi povečanega plana proizvodnje in storitev smo planirali, da se bo povečal, v primerjavi z lansko realizacijo celotni dohodek za 6,7%, poslovni stroški za 11,8% in da se bo zmanjšal dohodek za 19,1% in skladi podjetja za 49,5%. Bruto osebni dohodki delavcev bi pri 100% izvršitvi plana ostali na lanskoletni ravni, oz. bi se, zaradi zmanjšanih prispevkov iz dohodka, povečali neto osebni dohodki na delavca za 31,5%.

Jasno je, da so spremembe po reformi zahtevale od našega kolektiva maksimalno angažiranje vseh sil in sredstev za skrajno racionalno proizvodnjo, intenzivno izkoriščanje sredstev za proizvodnjo in delovnega potenciala, da bi v novih pogojih dosegli relativno cenejšo proizvodnjo in omogočili nadaljnjo rast podjetja in življenjskega standarda naših delavcev. (Nadaljevanje na 2. strani)

Finale

Uspešen zaključek tričetrletnega poslovanja

(Nadaljevanje s 1. strani)

Osnovni imperativ letošnjega plana je bil povečanje in povenitev proizvodnje in racionalno izkoriščanje delovne sile.

Plan predvideva povečanje produktivnosti na zaposlenega za 35,6 %.

FIZIČNA REALIZACIJA DO 30. 9. 1966

1. LASTNA KMETIJSKA PROIZVODNJA

Za rastlinsko proizvodnjo ni so bile v letošnjem letu najbolj ugodne vremenske prilike. Normalno topli dnevi v začetku leta (marec), nadpovprečno visoke temperature v mesecu aprilu in maju, hladno in deževno vreme v mesecu juniju, juliju in deloma v avgustu, so vplivali predvsem na kvantiteto in kvaliteto hmelja. Zaradi hladnega in deževnega vremena v drugi polovici maja je bilo ogroženo spravilo krme, ki zaradi tega ni kvalitetno najboljša.

V začetku leta je lastna kmetijska proizvodnja razpolagala s 3.153 ha obdelovalnih površin, katere smo med letom povečali za 146 ha (nakup, zakup in sprememba kategorij zemljišč) in zmanjšali za 245 ha (prodaja, dano v najem, družbena prehrana). Trenutno stanje obdelovalnih površin je 3.045 ha, od tega je 1.642 ha njiv, 217 ha sadovnjakov, 1 ha vinogradov in 1.194 ha travnikov.

Podatki o realizaciji lastne kmetijske proizvodnje nam po stanju 30. 9. 1966 še ne dajejo pregleda, kako smo v celoti realizirali plan, ker del proizvodnje še ni prevzet, del pa še tudi ni pospravljen. Zato bi bilo neumestno, da na tem mestu navajamo trenutno nepopolne podatke. Po rezultatih, ki jih imamo na razpolago, bo celotna proizvodnja preseгла planska

predvidevanja, razen pri hmelju, kjer ocenjujemo, da bo za ca. 2 % izpod plana, oziroma, da bo za 3 — 4 % nad planom, če



Tovariš Zlatko Jeriček poroča o uspešnem tričetrletju.

upoštevamo tudi hmelj, ki je izpadel zaradi toče (55 ton). Vsa ostala rastlinska proizvodnja bo preseгла planirano količino, vsekakor bo pa dosežen najboljši rezultat pri sadjarstvu. Dokončno realizacijo imamo le pri proizvodnji žitaric, s katerimi smo imeli posejanih 294 ha površin. Od skupne planirane proizvodnje žit 798 ton smo v letošnjem letu pridelali 1.010 ton vseh žit, kar je za 26,5 % nad planom. V proizvodnji žit smo dosegli tele povprečne pridelke na ha: pšenica 37,4 mc, ječmen 32,5 mc in oves 23,3 mc.

V živinorejski proizvodnji smo imeli ob koncu tromesečja 894 plemenskih krav, 128 telet 0 — 4 mesece, 578 plemenskih telic, 3 plemenske bike in 1.106 pitancev, torej skupno 2.709 glav goveje živine.

Letni plan živinorejske proizvodnje je bil do konca tričetrletja dosežen takole:

	Plan	Realiz.	Indeks
pitano govedo — mc	8.495	8.999	105,9
pitani prašiči — mc	1.113	522	46,9
mleko — hl	10.180	12.587	123,6
pohanci — mc	4.269	2.538	63,2

Poleg tega se je v okviru kooperacijske proizvodnje še vršil prosti odkup kmetijskih pridelkov, ki je bil izvršen 84,2 odstotno.

3. DELOVNA ENOTA »GOZDARSTVO«

je realizirala svoj letni plan z 88,9 %, od tega: eksploatacija gozdov 81,5 %, investicije v lastni režiji 51,5 %, predelava lastnega lesa 74 % in žagarske storitve 192,1 %.

4. DELOVNA ENOTA »MLEKO«

Delovna enota je realizirala letni plan (brez proizvodnje mleka na farmah) z 92,4 % in sicer:

— odkup mleka z	93,2 %
— predelava mleka Celje z	100,6 %
— predelava mleka Bočna z	83,1 %
— predelava skupaj z	97,2 %
— proizvodnja brezalk. pijač z	86,9 %
— prodaja z	74,1 %

Od predvidenih 50.000 hl, ki bi ga morala delovna enota odkupiti v letu 1966, je dosedaj prevzela ali odkupila naslednje količine mleka:

— iz lastne proizvodnje	19.872 hl ali 42,6 %
— iz zasebne proizvodnje	13.537 hl ali 29,1 %
— skupaj s področja podjetja	33.409 hl ali 71,7 %
— s področja izven podjetja	13.200 hl ali 28,3 %
— vsega skupaj	46.609 hl ali 100,0 %

Od navedene količine mleka je bilo prodanega kot konzumnega 31.712 hl, ostalo pa predelanega v: 1.240 hl jogurta, 589 hl smetane, 13 ton masla, 28 ton skute in 65 ton sira raznih vrst.

5. DELOVNA ENOTA »MESNINE«

Letni plan delovne enote je izvršen z 79 %, od tega:

— nakup, zakol in predelava živine, nabava mesa, itd., z	78,5 %
— izvoz mesa z	69,6 %
— prodaja na debelo z	107,7 %
— maloprodaja z	72,5 %

Delovna enota je od predvidenih letnih 6.825 ton živine (govedo, prašiči, konji) odkupila za zakol

— od lastne in kooperacijske proizvodnje	1.996 ton ali 40,6 %
— od zunanjih proizvajalcev	2.924 ton ali 59,4 %
skupaj	4.920 ton ali 100,0 %

Poleg tega je delovna enota nabavila že za potrebe tržišča 617 ton mesa in 397 ton raznih mesnih izdelkov, drobovine, rib in piščancev.

V predelavi je delovna enota izdelala 467 ton mesnih izdelkov in 234 ton prekajenega mesa.

Delovna enota je prodala za potrebe industrije 628 ton raznih kož, ščetin, loja, itd.

Na debelo je bilo prodanega 1.342 ton, na drobno pa 2.255 ton raznega mesa in mesnih izdelkov. Izvoz je znašal 587 ton, v glavnem govejega mesa.

Letni plan proizvodnje v živinoreji je bil dosežen do 30. septembra 1966 takole:

	Plan	Real.	Indeks
proizvodnja mleka — hl	27.916	21.215	76,0
molznost na kravo — ltr	2.849	3.000	105,3
proizvodnja mesa — mc	7.873	6.677	84,8
od tega: pitanci — mc	6.484	5.153	79,5

2. KOOPERACIJSKA PROIZVODNJA

Kooperacijska proizvodnja je usmerjena predvsem v proizvodnjo hmelja, pitanje govedi, proizvodnjo mleka in pitanje piščancev.

Hmelj iz kooperacijske proizvodnje še ni v celoti prevzet. Tu di tu so slabe vremenske prilike in toča povzročile, da bo proizvodnja hmelja za ca. 3 — 4 % izpod plana. Če bi upoštevali 100 ton izpadlega hmelja po toči, potem bi bil plan presežen za ca. 4 odstotke.

(Nadaljevanje na 14. strani)

Obratni bolniški listi

Organi podjetja so sklenili, da s 1. 12. 1966 uvedemo evidenčne obratne bolniške liste. Uvedla so jih že številna podjetja, zlasti večja in ona, ki imajo raztresena delovišča, obrate, skratka organizacije, kjer je težko imeti tekoči skupni pregled bolnih. Evidenčni obratni bolniški list ima namen, da delavci v podjetju spoštujejo red in da obrati dnevno vedo, kje so tisti, ki jih ni na delu. Številni so primeri, ko na obratu šele čez nekaj dni izvedo, da je kdo v bolniškem stanju. To seveda ni red, takšnega odnosa ni mogoče opravičevati, saj bi lahko rekli, da smrdi to celo po anarhiji.

Z zdravstvenima domovoma Zalec in Celje smo se sporazumeli, da bodo od navedenega dne dalje zdravniki v vseh zdravstvenih postajah zahtevali poleg zdravstvene izkaznice tudi evidenčni obratni bolniški list, katerega delavec dvigne pred odhodom k zdravniku pri pooblašteni osebi na upravi svoje delovne enote, delavec uprave podjetja pa pri pooblašteni osebi v kadrovski službi uprave podjetja.

Zdravniki zdravstvenih postaj in obeh zdravstvenih domov bodo po zdravniškem pregledu vpisali v evidenčni obratni bolniški list, kdaj je delavec nastopil bolniški stalež in kdaj mu je stalež prenehal. Zato je dolžnost vsakega delavca, da ima bolniški list, ko gre k zdravniku, vedno s seboj. Takoj po končani bolezni ga je dolžan vrniti pooblašteni osebi. Če je zdravnik klican na dom in tam odredi bolniški stalež, ali če delavca napoti v bolnišnico, dvigne zanj bolniški list nekdo od svojcev. V tem primeru zdravnik naknadno vnese v obratni bolniški list začetek bolezni.

Uvedba evidenčnih obratnih bolniških listov ni za delavce in za obrate nobena dodatna obremenitev, saj že sedaj večina delavcev prijavlja odhod k zdravniku. Slabše pa je s prijavljanjem bolniškega staleža, saj večina delavcev ostane po odrejenem bolniškem staležu doma in ne obvesti o tem uprave obrata.

K. K.

Izobraževanje kooperantov v zimski sezoni

V pretekli zimi je bilo izobraževanje kmetov, ki pogodbeno sodelujejo s kmetijskim kombinatom Zalec, že precej množično. Na celotnem področju kombinata je obiskovalo razne tečaje, seminarje in predavanja kar 858 kmetov kooperantov.

Tudi v letošnjem letu želimo pripraviti pester program izobraževanja z željo, da bi na tečajih, seminarjih ali predavanjih posredovali kooperantom čim več dobrih nasvetov in jih seznanili z novimi načini dela pri posameznih vrstah proizvodnje.

Poleg tega kombinat že pripeva sredstva za šolanje otrok kooperantov na kmetijski srednji šoli v Mariboru in v Soli za kmetovalce v Sentjurju. Na kmetijski srednji šoli se šola 9 otrok, na šoli za kmetovalce pa je v II. letniku 9 in v I. letniku 27 otrok kooperantov.

Začel se je tudi že traktorski tečaj, namenjen kooperantom, ki že imajo traktorje, a še niso opravili traktorskega izpita »F« kategorije, ki je obvezen za vsakega voznika traktorja.

V zvezi s specializirano proizvodnjo na kmetijah bo v ja-

nuarju in februarju organiziranih več seminarjev iz selekcije živine, proizvodnje mleka, pitanja živine, peruininarstva in sadjarstva. Seminarji bodo na obratih. Kooperanti bodo na svojih svetih predlagali, katere vrste seminarjev in predavanj si želijo.

V tej zimi bodo organizirani tudi tečaji za kmečko mladino. Na njih se bo mladina seznanila z osnovami kmetijske proizvodnje, s kooperacijskimi odnosi, z osnovami motoroznastva in posameznimi kmetijskimi stroji. Za dekleta bodo zanimivi tečaji iz osnov sodobne prehrane, uporabe sodobnih gospodinskih pripomočkov in o urejanju stanovanj.

Upamo, da bo kombinat s tem programom izobraževanja tudi v tem letu ustregel željam svojih kooperantov in tako pripomogel k specializirani proizvodnji na kmetijah in k njihovim gospodarskim uspehom.

ing. Wagner Marija

Misli o našem glasilu v prihodnje

Lani junija smo od Inštituta za hmeljarstvo prevzeli »Hmeljarja«, ki je do takrat bil obveščevalec, usmerjevalec, skratka nekak stanovski list vseh slovenskih proizvajalcev hmelja. Od takrat dalje pa list »Hmeljar« predstavlja interno glasilo našega podjetja z nalogo, da obvešča delavce v podjetju o dogajanjih, programskih nalogah, uspehih, sklepih organov in s kratkimi strokovnimi napotki za prakso. Obenem posreduje tudi nekatere strokovne napotke za proizvajalce hmelja, seveda znatno manj kot poprej, ko je bil list izključno »hmeljarski«. O novi vlogi lista je bilo več napisanega v 1. številki junija lani v članku »Ob izidu hmeljarja«.

Ceprav je list sedaj interno glasilo KK Zalec, ga prejemajo redno vsi delavci podjetja in kooperanti na področju kombinata, na željo kmetijskih proizvajalcev izven podjetja ga proti plačilu dostavljamo tudi njim. List zahtevajo tudi inozemske firme, hmeljske organizacije in predstavnštva bolj iz interesov hmeljske proizvodnje in strokovne problematike. Menimo, da sedanji list s svojo

vsebno res ni primeren zlasti za potrebe tujih hmeljskih proizvajalcev in organizacij, verjetno pa domače proizvajalce hmelja izven področja kombinata bolj zanima hmeljska problematika in strokovni napotki za proizvodnjo hmelja, kot pa ostala problematika kombinata, ki jo objavljamo v listu.

Zaradi tega se uredniški odbor lista nagiba k temu, da se naj strokovni napotki, članki, izsledki s področja hmeljarstva v bodoče objavljajo tri, štiri ali petkrat letno po potrebi v posebni strokovni prilogi lista. Strokovna priloga lista bo tisti del lista, ki bo koristno služil proizvajalcem v kombinatu, predvsem pa bi dobili zunanji proizvajalci in inozemske organizacije tiste napotke in članke, skratka problematiko s področja hmeljarstva, ki jih zanima. Zato je uredniški odbor mnenja, da z novim letom prične z izdajo lista v izboljšani obliki z občasnimi strokovnimi prilogami za hmeljarstvo. Prilogo bodo prejeli poleg delavcev in kooperantov v kombinatu vsi, ki jo bodo naročili. Ko govorimo o izboljšani obliki lista, mislimo predvsem

na večjo pestrost, več obveščanja in polemike s področja samouprave, več o življenju delavcev v podjetju in o problematiki ter uspehih, ki jih dosega s prizadevanjem in trudom vsi zaposleni v podjetju in kooperanti na področju kombinata.

Želimo, da se o mišljenju uredniškega odbora še kdo oglasi, saj bodo predlogi, ki jih bo odbor prejel, pomagali, da se bo izboljšalo naše interno glasilo.

K. K.



Iz starega skladišča nakladajo vagono z balami hmelja, ki potujejo do Reke in od tam z ladjami na vse strani sveta

DRAŽBENI OGLAS

Kmetijski kombinat Zalec prodaja na javni dražbi dne 5. 12. 1966 ob 8. uri

dvoriščno poslopje pri hiši Arja vas št. 64 na parceli št. 142/2 stavbiše vl. št. 728 k. o. Levec.

Dražba bo v pisarni KK Zalec, obrat Petrovče.

Izključna cena je 10.000 N-din.

Jamčevina znaša 1.000 N-din.

Kmetijski kombinat Zalec
V Zalcu dne 14. 11. 1966

Uvajanje 42-urnega tednika

Rezultati ankete o prehodu na skrajšan delovnik na enajstih proizvodnih obratih.

Da bi se ustvarilo splošno mnenje članov kolektiva o najvažnejših vprašanjih, ki so tesno povezana s prehodom na skrajšan delovni čas, je komisija za 42-urni tednik izdala anketo. Namen ankete je bil dobiti stališče neposrednih proizvajalcev do osnovne zahteve »Temeljnega zakona o uvedbi 42-urnega delovnega tedna«, ki zahteva, da mora delovna organizacija zagotoviti v svojem delu in poslovanju najmanj enake uspehe, kot jih je dosegala pred uvedbo skrajšanega delovnega časa.

Razumljivo je, da so rezultati ankete po posameznih proizvodnih obratih, kakor so tudi ankete sicer, več ali manj subjektivne značaja. Vendar lahko trdimo, da so se iz velikega števila anketiranih (polovica vseh zaposlenih) izoblikovala določena stališča do posameznih problemov, ki so po našem mnenju značilna za vse proizvodne obrate.

Skupno je bilo anketiranih 585 delavcev od 1.159 zaposlenih ali 50,5%. Z anketo, ki je bila anonimna in so anketirani bili izbrani po slučajnem izboru, smo želeli dobiti čim bolj objektivne odgovore na posamezna vprašanja.

Analiza obsega samo najvažnejše rezultate ankete. Odgovorov na manj važna vprašanja zaradi preobsežnosti na tem mestu ne bomo obravnavali.

1. Ali ste mnenja, da bi lažje zadostili zahtevam Temeljnega zakona, če bi postopoma prešli na skrajšan delovni čas?

Na to vprašanje se je skoraj 70% anketirancev izreklo za postopen prehod na skrajšan delovni čas, in sicer bi v prvi fazi skrajšali povprečni delovni teden za 3 ure, v naslednji fazi pa za nadaljnje tri ure. Smatramo, da je takšna odločitev popolnoma pravilna. Uspeh prve faze naj bi bil pokazatelj, v kolikšni meri smo izvajali predvidene ukrepe v cilju, da se ne bi zmanjšali rezultati poslovanja. Izkušnje prve faze bi nam naj koristno služile za prehod na zakonsko določen delavnik.

2. Smatrate, da je potrebno delovni čas prilagoditi sezonskemu značaju dela?

Zelo objektivno meni preko 70% anketirancev, da bomo morali imeti v sezoni tudi v pogojih 42-urnega delovnega tedna podaljšan delovni čas, zato bo pa v nesezoni krajši od 42 ur na teden. V kmetijski pro-

izvodnji se temu ne bomo mogli izogniti, vendar bomo morali biti v tem prožnejši tako, da bomo tudi v sezoni podaljševali delovni čas le v tistih mesecih, ko je to zares potrebno. Vzporedno s takšno razdelitvijo delovnega časa zahtevajo anketiranci tudi temu primeren način razdelitve OD, ki bo tudi v nesezoni zagotovil kritje osnovnih življenjskih potreb. Prav temu vprašanju bo ob prehodu na skrajšan delovni čas potrebno posvetiti vso pozornost.

3. Kaj smatrate, da bi najbolj povečalo storilnost dela in uspeh v vaši delovni enoti ali delovnem mestu?

Posamezne odgovore na to vprašanje so anketiranci po važnosti ocenili po naslednjem vrstnem redu:

- kot najvažnejši ukrep smatrajo izboljšanje organizacije dela (75,9%),
- stimulatивnejši način nagrajevanja,
- boljša izbira pri razmestitvi delavcev na delo,
- boljši odnos nadrejenih do podrejenih,
- boljše delovno orodje in mehanizacija,
- zviševanje delovnih norm.

4. Kaj vas pri delu najbolj ovira, da ne dosegate večje storilnosti?

Večji del odgovorov se zopet nanaša na slabo organizacija dela, in sicer:

- slaba opremljenost in pomanjkljivo delovno orodje 343 odgovorov z »da«,
- pogosto menjavanje navodil 326,
- pogosto menjavanje dela 317,
- pomanjkljivo navodilo nadrejenih 209.

Odgovori nam dokazujejo, da brez temeljite študijske priprave dela ne moremo pričakovati večje storilnosti, nasprotno, prav zaradi tega pride pogosto do menjave navodil ali celo do prestavitve delavcev na drugo delo, čeprav to ne bi bilo potrebno. V takšnih pogojih dela ne moremo niti pričakovati večje produktivnosti, niti meriti učinka delavcev.

5. Ali bi se v 7-urnem delovniku dalo pričakovati zmanjšanje bolniških in drugih izostankov, zamujanja v službo, izostajanja in odhajanja od dela?

Na to vprašanje je le slaba polovica anketiranih odgovorila z »da«, čeprav predstavlja izguba delovnega časa zaradi

navedenih vzrokov (po podatkih za leto 1965) skoraj 1/10 skupnega fonda delovnih ur. Vsekakor bo v pogojih 7-urnega delovnika potrebno izboljšati disciplino glede odhajanja od dela in zamujanja. Krajši delovni čas bo moral imeti za posledico zmanjšanje izostankov zaradi bolezni, ker bo na razpolago več časa za počitek in rekreacijo.

6. Ali ste pripravljeni sodelovati in dajati predloge za izboljšanje poslovanja podjetja?

Triinosemdeset odstotkov anketiranih je pritrnilo odgovorilo na to vprašanje. To nam dokazuje, da je velika večina delavcev pripravljena sodelovati in dajati predloge za izboljšanje organizacije dela. Do sedaj smo temu načinu odkrivanja notranjih rezerv posvečali premalo pozornosti. Čeprav je to ena od oblik sodelovanja proizvajalcev pri organizaciji proizvodnje in neposrednem upravljanju.

Predloge, ki jih bodo dajali delavci, bo potrebno oceniti in koristne tudi upoštevati. Če imajo takšni predlogi vpliv na zniževanje stroškov oz. povečanje proizvodnje in storilnosti dela, bi jih bilo potrebno primerno nagraditi.

7. Menite, da bi dosegli večji delovni učinek, če bi se še bolj strokovno izpopolnili?

Odgovor:	da	78,8%
	ne	10,6%
	ni odgovorilo	10,6%

Struktura odgovorov nam dokazuje, da se delavci zavedajo pomena strokovne usposobljenosti kot faktorja za doseganje večje produktivnosti dela. Zlasti je aktualno to vprašanje na naših proizvodnih obratih, ker veliko število zaposlenih nima zahtevane izobrazbe. Zato bo potrebno v pogojih prehoda na 42-urni tednik strokovno izobraževanje na delovnem mestu še pospešiti. Večji izobrazbeni nivo zaposlenih bo imel za posledico povečanje storilnosti dela in vzporedno s tem tudi večji zaslužek. Poleg strokovne pa ne smemo zanemariti splošne izobrazbe, ki je osnova za aktivno sodelovanje v vseh oblikah upravljanja.

Mislimo, da so odgovori na postavljena vprašanja v anketi vsaj delno opozorili na bistvene vzroke, ki zavirajo hitrejšo povečevanje produktivnosti in bodo koristno služili pri oblikovanju ukrepov za boljše gospodarjenje ob prehodu na skrajšan delovni čas. Š — N

Opozorilo lastnikom nelicenciranih merjascev

Na območju Pirešice, Pernovega, Železnega, Podgore, Zavrla in Galicije je 6 nepriznanih (nelicenciranih) merjascev, kateri plemenijo svinje in s tem delajo škodo v svinjereji na tem območju. Za to območje se nahaja licencirani merjasec pri Križanu v Železnem. Svetujemo vsem lastnikom plemenskih svinj, naj te prepuščajo k temu merjascu. Lastnike nelicenciranih merjascev pa opozarjamo na 89. člen Temeljnega zakona o ukrepih za pospeševanje živinoreje in o zdravstvenem varstvu živine (Ur. J. SFRJ, št. 16/65) v katerem je rečeno, da se kaznuje z denarno kaznijo do 500.000 S-din občan, če prepusti k oplojevanju plemenjaka, ki ni bil odbran (licenciran).

Vse rejce nelicenciranih merjascev, ki jih je po dolini še precej več, kot smo ugotovili v omenjenih krajih, opozarjamo, da bomo v bodoče vse lastnike nelicenciranih merjascev predlagali v upravno-kazenski postopek po gornjem temeljnem zakonu. Zivinorejci, ki želijo posedovati in pripuščati plemenskega merjasca, naj to javijo na Kmetijski kombinat Zalec tovarišu Grabnarju. Kombinatom bo tem rejcem dobavil mlade plemenske merjasec v teži 20 do 25 kg po dnevni cenah.

VETERINARSKI INSPEKTOR
Milan Weber, dipl. vet.

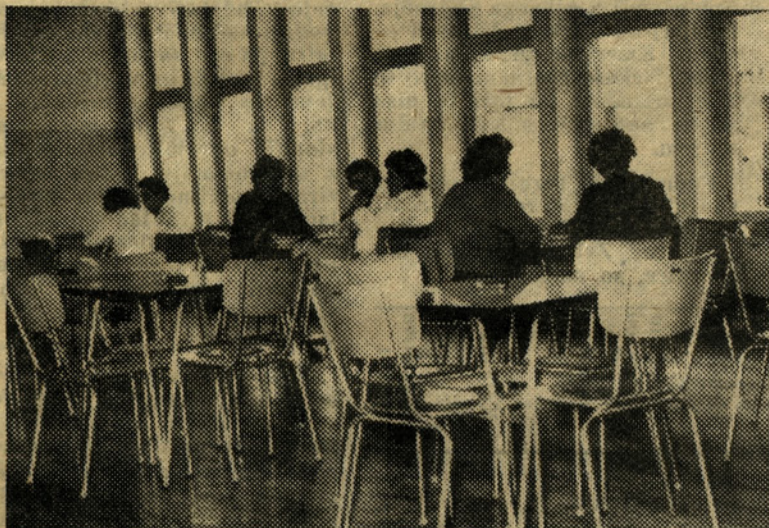
Obrat »PREHRANA« je bil ustanovljen 1. januarja 1966 na osnovi zakonskih določil in sklepa organov upravljanja podjetja. Ustanovitvi obrata je botrovala tudi želja, da se dejavnost prehranjevanja članov kolektiva izloči iz ostalih dejavnosti, ki jih vrši naše podjetje in da se stroški režije, ki nastajajo pri obratovanju menz, evidentirajo in prikažejo realneje.

Obrat ima svojo upravo v Žalcu in posluje na področju kmetijskega kombinata Zalec. Organizacijsko povezuje trinajst poslovnih enot (menz) in sicer: v

NAŠI OBRATI

OBRAT PREHRANA

okusu čim večjemu številu abonentov. Godrnjanja, ki jih čestokrat slišimo, da kuhinjsko osebje ni sposobno pripravljati dovolj pestre in okusne hrane, so neumestna in krivična, saj za se-



Svetla in moderno opremljena jedilnica obrata Prehrana pri obratu Mesnine.

Vrbju, Petrovčah, Braslovčah, Šempetru, Preboldu, Taboru, Vranskem, Polzeli, »Mesninah«, Vojniku, »Hmezadu«, upravi podjetja in počitniškem domu Crūkvenica z vikend hišico na Pohorju. Naštete poslovne enote se v pretežni meri ukvarjajo s pripravljanjem hrane za člane kolektiva. Nekatere poslovne enote se bavijo tudi z vzrejo prašičev in pridelovanjem povrtnin za lastne potrebe. Trenutno ima obrat nad šestdeset prašičev in okoli 2 ha vrtnih površin. Razen navedenega se obrat ukvarja tudi s preskrbo ozimnice za člane kolektiva.

V poslovnih enotah obrata pripravljajo dnevno nad 1.900 toplih obrokov. V času obiranja hmelja se število celodnevni obrokov (mlije) dvigne nad 5.000. Pripravljanje hrane se vrši različno. Nekateri kolektivi so bolj, drugi manj zahtevni in v okviru možnosti njihovim zahtevam ugodimo. Nasploh pa lahko trdimo, da je hrana pripravljena okusno in ima potrebno kalorično vrednost. Res je, da vsem abonentom vedno izbor pripravljene hrane ni po volji, upoštevati pa moramo, da so želje zelo različne in da vsem ni moč nikdar ustreči. Kuharsko osebje, ki hrano pripravlja, se trudi prilagoditi hrano

danjo ceno posameznih obrokov res ne moremo zahtevati večjih izboljšav. Pripomniti moramo, da, v kolikor bodo posamezni kolektivi oziroma abonentii zahtevali izboljšano hrano, bodo pač morali pristati na višjo ceno.

Cene celodnevni obrokov so po poslovnih enotah različne in se vrtijo od 550 do 650 S-din. V tem znesku so zajeti samo dejanski stroški materiala, medtem ko vso režijo pokriva podjetje oziroma obrati na osnovi uredbe o materialnih stroških. Navedene cene dnevni obrokov so bile formirane v glavnem že v preteklem letu. Zaradi precejšnje podražitve živil obstaja bojazen, da s sedanjimi cenami ne bomo pokrili stroškov porabe materiala, ampak bo nujno povišanje.

Naročanje in nabava živil in ostalih predmetov, potrebnih za normalno poslovanje menz, vršimo v glavnem pri proizvajalcih in grosističnih trgovskih podjetjih.

Ker posluje naš obrat na celem področju kmetijskega kombinata Zalec, je zaradi razširjenosti poslovanje zelo težavno. Če bi bilo področje dela bolj strnjeno, bi lahko obrat solidneje posloval. Smotrnejše bi organizirali delo in nastajali bi znatno manjši

stroški, predvsem, če bi imele poslovne enote večje kapacitete. Zmanjšanje stroškov bi se odrazilo v veliki meri pri opremljanju poslovnih enot z različnimi sodobnimi kuhinjskimi pripomočki in s funkcionalno ureditvijo prostorov za pripravljane hrane. Precej poslovnih enot je slabo opremljenih in čakajo večjih ali manjših adaptacij. Predvsem bomo morali smejeje poseči po modernejši kuhinjski opremi, da bomo zadostili sanitarnim predpisom in v nekaterih primerih zmanjšali tudi delovno silo.

Doslej je bilo izvršenih nekaj izboljšav opreme in sicer:

— V poslovni enoti Vransko je bila zamenjana kuhinjska oprema, nabavljen nov hladilnik, štedilnik, radio aparat, naročen je še lupilec krompirja itd. Istočasno je bil nabavljen tudi del kuhinjske posode in ostalih potrebščin.

— V poslovni enoti Tabor smo kuhinjo opremili s keramičnimi ploščicami, položen je bil pod s teraco ploščicami, zamenjana kuhinjska oprema, izpopolnjena vodovodna instalacija itd.

— V poslovni enoti Braslovče je bil nabavljen stroj za lupljenje krompirja. Pripravljen je idejni načrt za večjo adaptacijo prostorov kuhinje in nabavo sodobne kuhinjske opreme. Za odobrenje sredstva, namenjena za izboljšavo menze, smo naročili kombiniran štedilnik in kotel za kuhanje hrane. Za ostale zelo potrebne opremo pa si bomo morali

zagotoviti sredstva v prihodnjem letu, da bomo lahko idejni načrt v celoti realizirali.

— Na Polzeli se vršijo dela na vodovodnem omrežju. Tako bo menza priključena na vodovodno omrežje savinjskega vodovoda.

— V poslovni enoti Prebold ni bilo večjih nabav ali adaptacij, ker so prostori in inventar v glavnem primerni.

— V Šempetru smo nabavili manjšo kuhinjsko posodo, delno preuredili vodovodno omrežje. Naročen je idejni načrt za adaptacijo kuhinje in pritoklin. Namestitev preureditev menze bo povezana z večjimi stroški.

— V poslovni enoti Vrbje so bile izvršene večje adaptacije predvsem v jedilnicah. Nameščena je bila tudi centralno ogrevanje prostorov. Istočasno smo nabavili potrebno posodo in ostali inventar.

— Petrovčam smo nabavili manjše število posode in lupilec krompirja. Ostale izboljšave niso bile izvršene zaradi pomanjkanja finančnih sredstev.

— V Vojniku smo prečistili kuhinjo in jedilnico, nabavili električni štedilnik in hladilnik. Naročen je tudi idejni načrt za preureditev menze.

— V poslovni enoti »Mesnine« Celje je bila nabavljena nova kuhinjska oprema, izdelek tovarne gospodinjske opreme IGO Ljubljana. Oprema je v moderni izvedbi in je primerna za sodobno pripravljane hrane, vendar še zaradi pomanjkanja finančnih sredstev ni nameščena.

— V Hmezadu sta bili prečiščeni kuhinja in jedilnica, naročen je dodatni delovni pult in parolovec. Urejena je bila priročna klet.

— Za menzo uprave KK Zalec je bil nabavljen električni štedilnik in hladilnik.

(Dalje na 6. strani)



Vesele kuharice preboldske, toda v takem številu le med obiranjem hmelja.

Obrat prehrana

(Nadaljevanje s 5. strani)

— Počitniškemu domu v Crikvenici smo nabavili večje število drobnega inventarja. Popravljen je bila vodovodna instalacija, obložena so bila stranišča s keramičnimi ploščicami in popravljen del strehe in fasade. Nabavljen je bil televizor, motorno kolo in manjše število miz in stolov. Weelend hišica na Pohorju je bila na novo prepleškana in zaščita pred razpadanjem in predstavljena.

Vse izvršene adaptacije in nabave še vedno ne zadoščajo dejanskim potrebam in zahtevam sanitarnih mispekci. Zato bo v bodoče nujno potrebno nameniti »Prehrani« več finančnih sredstev. Obrat bo v bodoče lahko hitreje izpopolnjeval manjkajočo kuhinjsko opremo, če bodo sredstva, namenjena v te namene, do deljena direktno obratu.

Obrat zaposluje 40 stalnih delavcev. V sezoni občasno zaposluje tudi do 20 delavcev več. Kakor vsi ostali obrati, ima tudi naš obrat obratni delavski svet s potrebnimi komisijami.

Kljub temu, da je obrat še v razvojnem obdobju, lahko trdimo, da je le dosežen viden uspeh. Priznati moramo, da so nam pri reševanju raznih problemov pomagali tudi obrati, na katerih so naše poslovne enote. V kolikor bo takšno ali še tesnejše sodelovanje tudi v bodoče, lahko pričakujemo vrsto izboljšav v prehranjevanju članov kolektiva.

Slavko Tiselj

Velik uspeh naših proizvajalcev na 3. jugoslovanskem sejmu povrtine, sadja in predelave v Novem Sadu

V dneh od 1. do 7. 10. 1966 je bil v Novem Sadu 3. jugoslovanski sejem. Na njem so bili zastopani vsi vidnejši proizvajalci povrtine, sadja in predelave iz cele Jugoslavije. Slovenijo, točneje rečeno združene proizvajalce štajerskega sadja, je tokrat zastopalo Poslovno združenje »Styria« s skupinskim prikazom sortnega sadja in plantažnih nasadov članic združenja.

Na tem zelo pomembnem nastopu v konkurenci z najmočnejšimi proizvajalci sadja v jugoslovanskem merilu, smo dosegli uspeh katerega se pravzaprav nismo niti sami nadejali. Prav gotovo lahko trdimo, da smo presenetili tudi proizvajalce ostalih predelov Jugoslavije.

Od skupno 22 zlatih, 19 srebrnih in 9 bronastih medalj, ki

so bile razdeljene proizvajalcem sadja Jugoslavije, smo prejeli v močni konkurenci pet zlatih (23%) in 4 srebrne kolajne (21%). To je največ zlatih in srebrnih medalj. Po skupnem številu dobljenih kolajn smo izenačeni še z dvema od 17. ostalih organizacij, ki so razstavile svoje sadje.

Poslovno združenje »Styria« je zastopalo 13. proizvajalnih organizacij z njenega področja. Med njimi je tudi Mirošan — obrat Kmetijskega kombinata Zalec. Nekatere organizacije so bile prizadete po toči in niso mogle nastopiti s kvalitetnim sadjem.

Podrobnejši rezultati ocenjevanja sadja, katerega je ocenila strokovna komisija imenovana od Zvezne gospodarske zbornice, so naslednji:

katerih naših »konkurentov«, da je slovensko sadjarstvo zdrsnilo s prestola najboljših... »ker smo se uspali na stari slavi...«

Kaj je pokazala razstava v Novem Sadu?

Predvsem je treba poudariti, da morajo slovenski proizvajalci kljub doseženemu uspehu krepko pljuniti v dlan, če hočejo obdržati primat v proizvodnji sadja. Pri bodočem formiranju cen za sadje bosta odigrala odločujočo vlogo kvaliteta in količina pridelka na ha. Ta bo zopet pogojena s stopnjo opremljenosti obratov, z mehanizacijo, dobro organizirano zaščitno službo manipulacijskimi in skladiščnimi prostori, ter hladilnicami za sadje. Brez vsega tega je nemogoče govoriti o kakršnikoli proizvodnji sadja, predvsem pa ne o rentabilni.

Naše štajersko jabolko je že od nekdanj znanu po svoji čvrstini in odlični aromi. Ta njegova vrednost se je ponovno pokazala pri ocenjevanju posameznih sort sadja iz različnih področij države na novosadskem sejmu. Skrbeti še moramo, da bo naše sadje popolnoma zdravo za prodajo okusno pakirano, kajti tudi to je zelo važno, in da ga bo dovolj. Naša sveta naloga je, da izkoristimo ugodne naravne pogoje do skrajnih meja in organiziramo pridelovanje sadja tako, da nam bo v čast in korist.

Anatolij Goričan
dipl. ing. agr.

Organizacija — proizvajalec	Jabolka	Hruške	Doseženo št. točk od največ 60 možnih	Kolajna	Uvrstitev v jugoslov. merilu
AK Krško		Boskova steklenka	58,3	zlata	I.
AK Maribor —	Zlati delišes		54,3	srebrna	VI.
EE Brestanica	Starking		56,0	zlata	V.
EE Kamnica	Jonathan		58,0	zlata	II.
KZ Slov. Konjice	Jonathan		53,3	srebrna	V.
KK Radgona	Šampanjka		58,3	zlata	I.
KZ Selnica ob Dravi	Jonathan		53,3	srebrna	V.
KZ Selnica ob Dravi	Zlati delišes		55,3	srebrna	V.
KK Zalec — obrat Mirošan	Zlata parmena		58,3	zlata	I.

Kot vidimo se niso uresničile tihe želje, včasih pa tudi že kar glasno izražene misli ne-

Sodavičarstvo in izdelovanje brezalkoholnih pijač

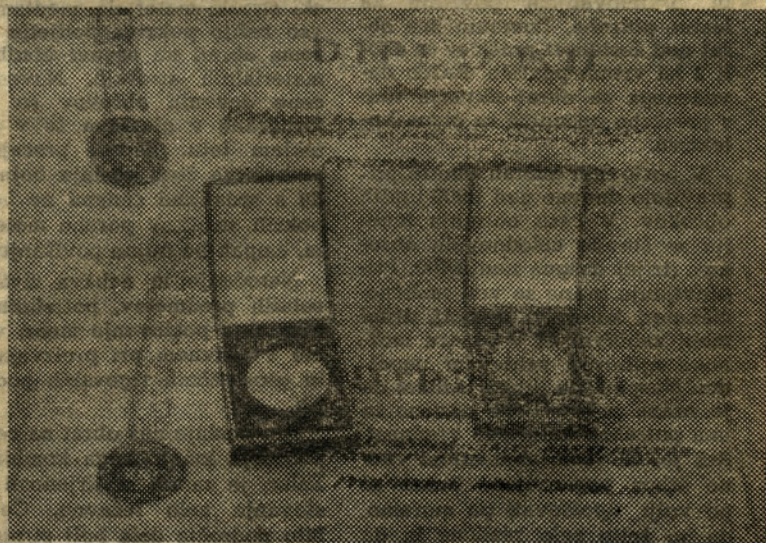
Pod imenom »Sodavičarstvo« je bila leta 1964 ustanovljena posebna delovna enota, ena izmed najmlajših vej v našem kmetijskem kombinatu. Po odkupu zasebnega obrata Baldasina na Mariborski cesti v Celju je bila ta enota priključena obratu »Mleko« v Celju, kjer se nahaja še danes. Delovna enota ne izdeluje samo sodavice (sifona) — odtod ime »Sodavičarstvo« — temveč tudi brezalkoholne pijače iz limon in oranž, kar je za naše gostinstvo in turizem velikega pomena. Potrošnja brezalkoholnih pijač iz dneva v dan narašča. Že leta 1965 se je proizvodnja brezalkoholnih pijač povečala za 60 odstotkov. Zato je bilo treba nabaviti več embalaže. Letos smo dobili še nove strojne naprave, ki so omogočile povečanje proizvod-

nje brezalkoholnih pijač za 150 odstotkov do konca meseca oktobra. Z mehanizacijo dela se je zmanjšalo število zaposlenih delavcev.

Ne samo količinsko, temveč po kakovosti pijač se delovna enota »Sodavičarstvo« vedno bolj uveljavlja. Da bi bolj ustregla željam potrošnikov, namerava v prihodnjem letu povečati svoj asortiment z uvedbo pijač iz naravnih sadnih sokov in sicer iz SINALCO koncentratov.

Z naraščajočim prometom motornih vozil in razvijajočim se turizmom postaja potrošnja kvalitetnih brezalkoholnih pijač vedno večja. Priprave za povečanje proizvodnje so v teku in upamo, da se bodo naši načrti kmalu uresničili.

Franc Drevenšek



Naš obrat Mirošan je dobil na letošnjem sejmu sadja in zelenjave v Novem Sadu od zvezne gospodarske zbornice zlato medaljo za razstavljeno zlato parmeno in srebrno medaljo za zlati delišes.

Strokovni pogovori in nasveti

Pridelovanje pivovarniškega ječmena je rentabilno

Ker so se nekateri kooperantje že osebno oglasili na inštitutu za hmeljarstvo v Žalcu z željo, da bi zvedeli kaj več o proizvodnji pivovarniškega ječmena, smo se odločili o tem napisati nekaj več, kot so slišali v radiu.

Zelimo poudariti, da je inštitut za hmeljarstvo v Žalcu že leta 1965 pričel z organizacijo pridelovanja pivovarniškega ječmena za potrebe pivovarne v Laškem. Tega leta nam je uspelo organizirati pridelovanje na 300 ha in v letu 1966 pa že na 500 ha, smo v letu 1966 oddali pivovarni okrog 1500 ton kvalitetnega ječmena. To pridelovanje želimo širiti še naprej, saj ima pivovarna potrebe in možnosti letno odkupiti in predelati 4000 do 4500 ton ječmena. Pridelovanje pivovarniškega ječmena, ki mora biti izključno jari ječmen dvoredec določenih sort, je rentabilno, vendar zelo komplicirano. Naj omenimo, da smo lani kljub posejanim 500 ha jarega ječmena oddali pivovarni le 500 ton ali z enega hektarja le deset centov, pridelki pa so se gibali med 20 in 35 centi zrnja na hektar. Razlika med pridelanim in oddanim zrnjem je ostala pri proizvajalcih doma za krmo.

Ravno zaradi kompliciranosti pridelovanja, ko proizvajalci niso bili dovolj pozorni in poučeni, kako je treba zrnje pridelati in potem ohraniti kvaliteto, je polovica zrnja ostala neprodana.

Neodkupljene količine niso bile prevzete zaradi visokega odstotka beljakovin v zrnju. Ta odstotek ugotavljajo laboratorijsko za vsakega proizvajalca posebej in lahko znaša največ 12,5 odstotka. O tem, kako dosežemo nizek odstotek beljakovin in istočasno zadovoljivo pridelek, bomo pisali drugič.

Velike količine ječmena so ostale doma zaradi slabe kaljivosti odnosno slabe energije kaljenja. Ta se kaj hitro zmanjša čez noč za deset odstotkov, če je ostalo v vrečah vlažno zrnje. Odstotek nekaljivih zrn se večja iz dneva v dan, ko pa doseže več kot 15 odstotkov, zrnje za pivovarništvo že ni več primerno. Tudi o tem, kako zrno lahko izgubi kaljivost, bomo pisali drugič. Skratka, zrno mora biti kaljivo enako dobro, kot če bi ga prodali za seme.

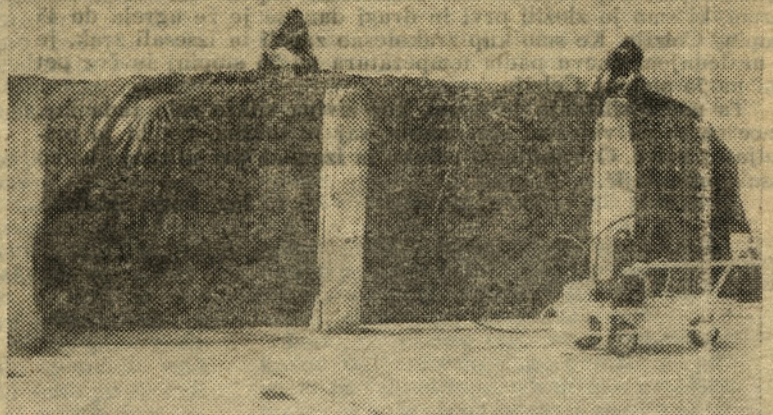
Poleg navedenih dveh glavnih lastnosti mora imeti zrnje za pivovarništvo še visoko absolutno in hektolitrsko težo, visok odstotek zrn, debelih več kot 2,5 mm malo ali skoraj nič zlomljenih ali vzkaljenih zrn, čim manj primesi, nizek odstotek vlage, biti mora zdravo, lepo oblikovano, zdravega vonja in naravne barve.

Vse prej navedene lastnosti vplivajo na kvaliteto zrnja in je od njih odvisna tudi cena. Vsak proizvajalec sklene s pivovarno pogodbo, ki točno določa kvaliteto, katero točkujejo na podlagi laboratorijskih analiz. Cena ni stalna; odvisna je od borzne cene krmnega ječmena v Novem Sadu, od paritetne razlike Novi Sad—Slovenija, na kar se prišteje še 30 odstotkov. Tako je bila v letu 1965 oblikovana cena 117 S-din, v letu 1966 pa 104 S-din. Nekateri proizvajalci so v letu 1965 dosegli ceno 124 starih din, najslabši pa le 110 starih din, v letu 1966 pa najboljši 111 starih din, najslabši 97 starih din za kilogram. Razlike nastanejo zaradi višjega ali nižjega števila točk, ječmen pa, ki zbere 45 točk, doseže povprečno ceno (117 starih din v letu 1965, odnosno 104 stare dinarje v letu 1966).

V pivovarni prevzet ječmen, kateremu kasneje ugotovijo slabo kvaliteto (pri prevzemu se jemljejo vzorci), pa lahko doseže tudi ceno merkantilnega ječmena, če je energija kaljenja padla pod 85 odstotkov. Zato je kvalitetnemu ječmenu zagotovljena dobra cena, slabemu pa takšna, da komaj krije proizvodne stroške. Ohranitev kvalitete je v rokah proizvajalca in s tem v zvezi tudi cena.

Inštitut za hmeljarstvo v Žalcu zbira proizvajalce, posreduje sklenitev pogodbe med obema partnerjema, organizira dobavo semena, vodi pospeševalno službo, vrši prevzem ječmena, jemlje vzorce in jih analizira in bonitira. Občasno obiskuje proizvajalce in daje strokovne nasvete, vodi in financira poskuse z novimi sortami. Doselej smo pridelovanje pivovarniškega ječmena organizirali le na družbenih obratih, če bi pa bilo dovolj interesentov tudi med kooperanti, bi ga organizirali tudi pri njih tako, da bi kooperanti sklepali pogodbe z obrati, obrati pa s pivovarno.

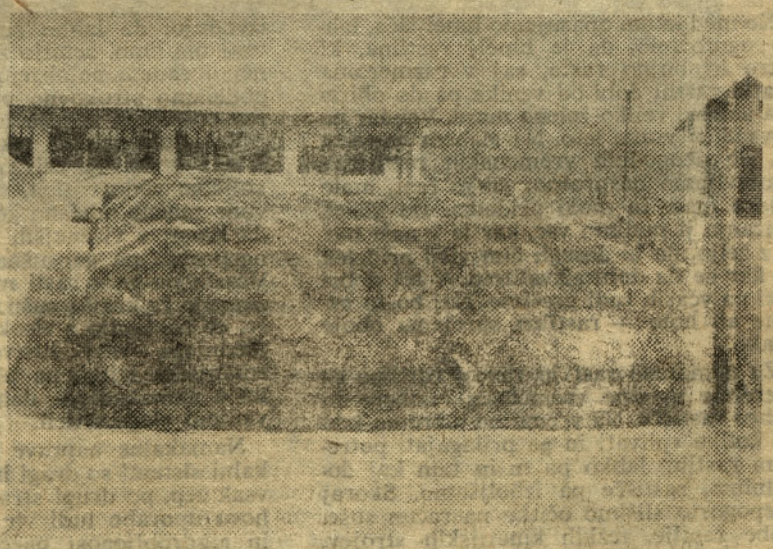
Milan Dolinar, dipl. ing. agr.



Prekrivanje silosa s plastično ponjavo. Poleg stoji melzni stroj, s katerim smo izsesali zrak.

Nov način siliranja krme

Na mlečni farmi Podlog smo letos septembra preizkusili nov način konzerviranja krme. Povedati je treba, kaj je novega in kaj je že do sedaj uporabljenega pri spravilu krme. Že osvojeni način siliranja uvele krme smo zadržali. Uvela lucerna je imela povprečno petdeset odstotkov suhe snovi. Nadalje smo uporabili že znano dejstvo, da je fermentiranje krme ugodnejše v hermetičnih pogojih, to je v zrakotesnih silosih. V celem postopku je novo to, da smo uvelo lucerno zbalirali in zložili na plastično ponjavo, katero smo potem potegnili še preko kupa bal. Na stikih smo ponjavo zrakotesno zaprli. Pustili smo le eno odprtino, skozi katero smo na koncu vseh del izčrpali zrak. Tako je bil postopek siliranja končan. V kup je bilo zloženih 64,8 ton bal oziroma 40 prikolic.



Silos takoj potem, ko smo izčrpali zrak. Lepo je vidna na krmo prisesana plastična ponjava.

Nov način siliranja krme – nadaljevanje

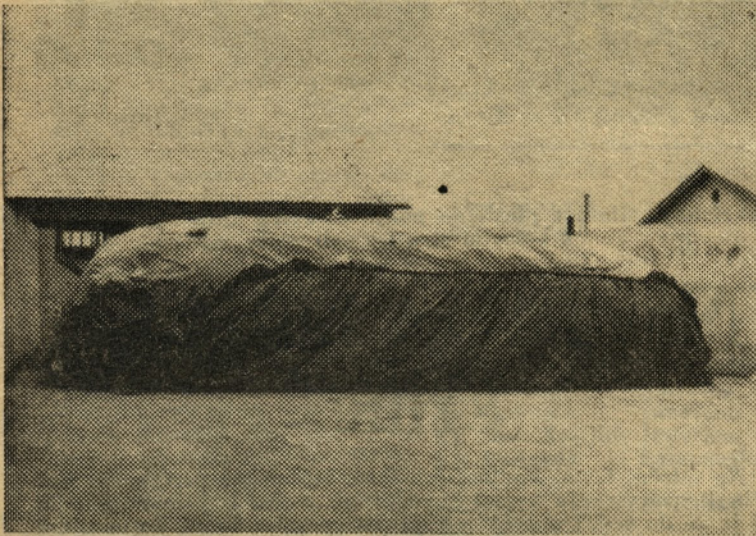
Zakaj takšen postopek?

1. Lucerno smo balirali zato, da smo zrak čimbolj iztisnili, da se kup ni veliko sesedel (samo za ca. 35 cm), da kupa ni bilo treba tlačiti in da je dobil pravilne oblike.

2. Zrak smo na koncu vseh del izsesali zato, da so se čimprej ustvarili pogoji za ugodno fermentacijo (mlečno kislinsko vrenje). Atmosfera ogljikovega dvokisa — CO_2 — je na ta način hitreje učinkovala. Z njo se zavre dihanje in s tem zmanjša izguba hranilnih snovi. Škodljive bakterije, ki ovirajo mlečno kislinsko vrenje, rabijo za življenje kisik. Ker smo ga izčrpali, so propadle. Ogljikov dioksid, ki nastaja pri fermentaciji, je bil hitro koncentriran. Da je bil postopek učinkovit, lahko sklepamo tudi iz naslednjih števil: kup lucerne smo zrakotesno zaprli šele tretji dan. Krma, ki smo jo zložili prvi in drugi dan, se je že ugrekla do 45 stopinj Celzija. Ko smo kup zrakotesno zaprli in izsesali zrak, je v naslednjem dnevu padla temperatura na 36 stopinj in čez pet dni na 34 stopinj Celzija.

Ta način siliranja je uspel, ker živina silažo zelo rada žre. Lucerna se na videz ni spremenila, saj je takšna, kot bi jo pripeljali z njave. O hranilnem učinku in izgubah pri siliranju bomo pisali prihodnjč.

Ing. Boris Skalin



Silos po treh dneh. Plastična ponjava je že odstopila od krme, ker se je že razvil ogljikov dioksid.

Spremembe in dopolnitve odloka o premijah za kravje mleko v letu 1966

Izvršni svet skupščine socialistične republike Slovenije je izdal naslednji odlok v zvezi s premijami za kravje mleko v letu 1966: »Premije po tem odloku se izplačujejo samo za kravlje mleko, za katero je za razbarvanje metilenskega modrila potrebnih najmanj 20 minut v času do 31. oktobra, od 1. novembra pa najmanj dve uri.

Pogoj iz prejšnjega odstavka ugotavlja dvakrat mesečno občinski veterinarski inšpektor v zbiralnicah neposredno pred odvzemom mleka v mlekarne.

Zahtevi za premije priloži premijski upravičenec po tem odloku tudi potrdilo, da izpolnjuje mleko predpisani pogoj. Potrdilo izda občinski veterinarski inšpektor ...»

Ta odlok je začel veljati 15. oktobra letos.

Mlekarstvo napredne dežele ocenjujejo in plačujejo mleko po njegovi kemični in bakteriološki vrednosti: kemično po odstotku maščobe, bakteriološko pa po številu mikroorganizmov. Tako proizvajalec ni nagrajen le za selekcijsko delo in kot dober živinorejec, temveč tudi za delo, ki ga opravlja pri molži. Čimbolj bo proizvajalec — molzač vreden, bolje bo očistil hlev in žival, bolj opral vime pred molžo, izmolzel prve curke v posebno posodo, molzel nato v čisto po predpisih oprano molzno posodo, hladil mleko po molži, manj bo v mleku škodljivih bakterij.

Poglejmo podrobneje, kaj zahteva omenjeni odlok od proizvajalca, kako se bo ugotavljala kakovost mleka, oddanega v mlekarne! V Uradnem listu je postavljena naslednja norma: od 1. novembra dalje bodo izplačali premijo le tistemu, ki bo oddal tako čisto mleko, da bosta za razbarvanje metilenskega modrila potrebni najmanj dve uri. Analiza mleka na število bakterij je precej enostavna: v mleko kanemo kapljo metilenskega modrila, ga damo na temperaturo 38 stopinj Celzija in čakamo, koliko časa bo mleko ostalo modro. Bakterije, ki se nahajajo v mleku, »trošijo« metilensko modrilo, pri tem pa mleko vse bolj in bolj dobiva svojo prvotno belo barvo. Zaključek je enostaven: čim več je v mleku bakterij, prej se bo metilensko modrilo »porabilo«, prej bo mleko postalo spet belo.

Veterinarski inšpektorji so še napravili prve analize in rezultati so kar zadovoljivi. Le redki vzorci iz zbiralnic ne vzdrže predpisanega časa. Zato poudarjam še enkrat: posvetite vso skrb čistoči molže, hladite mleko takoj po molži in pozitiven rezultat ne bo izostal! Mlekarji pozdravljamo nov način siliranja dobrih, skrbnih in čistih proizvajalcev.

V prihodnjih dneh bodo po obratih predavanja za proizvajalce in zbiralce o higieni molže in ravnanju z mlekom, o čemer boste pravočasno obveščeni.

Ing. Mira Kopitar

Posvetimo več pozornosti tlom v hmeljiščih

Ko med letom opazujemo hmeljišča, lahko ugotovimo, da je hmelj rastlina, ki hitro in bujno raste, saj v razmeroma kratki rastni dobi od vznika pa do obiranja ustvari veliko zelene mase. Vendar ne povsod in vsako leto. Na slabem rastišču ali ob neugodnih vremenskih razmerah ugotavljamo nasprotno: šibko rast, malo zelene mase in malo pridelka. Do konca obiranja ji nudimo vse, kar je v naši moči z željo, da bi dosegli čim višji pridelok in kar se da dobro kvaliteto. V tej dobri veri pa včasih tudi grešimo. Naj bo to nehoti ali hote — rastlina sprejema oboje enako.

Za nemoteno rast in razvoj rastline so potrebne ugodne vremenske razmere in dobro rastišče. Na vreme ne moremo kdo ve koliko vplivati in ga prilagajati potrebam rastlin, lahko pa tu in tam kaj dopolnimo, rastišče pa izboljšamo. Skoraj prepogosto slišimo očitke na račun suše, slabe zemlje, težkih kmetijskih strojev, ki zemljo preveč stlačijo in mogoče še kaj, pri tem pa pozabimo, da sami vodimo pro-

izvodnjo, da lahko sušo preprečimo ali vsaj omilimo, zemljo zagnojimo in jo po nepotrebem ne obremenjujemo — da jo obdelamo strokovno pravilno in zadostimo potrebam zemlje in rastline.

Vzemimo primer oskrbe hmeljske rastline z vodo. Ta zahteva stalno zadostne količine vode v tleh, saj vemo, da je od vode močno odvisna količina pridelka, in da hmelj v vlažnejših letih bolje obrodi, nasprotno pa ga sušna zelo prizadenejo. Včasih pa ga v rasti močneje zadržijo in zmotijo že krajša sušna obdobja, posebno še, če nastopijo z visoko poletno vročino. Slednjega vsaj bistveno ne moremo zmanjšati, lahko pa pogasimo žejo rastlin z namakanjem, delno pa tudi z varovanjem vlage v tleh.

Namakalne naprave in vgrajeni namakalni sistemi so dragi in nesprejemljivi za vsak žep, po drugi strani pa omejuje njihovo uporabo tudi vir vode, razpršenost in razdrobljenost parcel, razgibanost terena in podobno, marsikdaj pa ob skrbni obdelavi zemlje niti ne bi bile nujno po-

trebne. Nekateri kmetijski strokovnjaki menijo, da imamo pri nas dovolj padavin, tudi razporeditev da je ugodna, le da preveč vlage v tleh napravimo, spustimo v zrak ali podtalje. Brez ugotavljanja resnice lahko povzamemo: če bi bolje varovali vlago v tleh, bi manj občutili posledice suše in lažje prilagodili kritična obdobja tudi tam, kjer nimamo možnosti za namakanje.

Zadrževanje vlage v hmeljiščih ne zavisi samo od obdelave zemlje, ampak tudi od vrste tal, grudičavosti in količine humusa v tleh, zasenčenosti, lege, vetra in podobnega. Za večino kmetijskih rastlin, so ugotovili, da uspejajo najbolj pri tisti vlažnosti tal, ki so jo ta po odcejanju odcedne vode še zadržala. Korenine vodo najprej posrkajo v neposredni bližini, po kapilarah pa nenehno priteka preostala in tako se zaloga zmanjšuje. Ker pa so kapilare zelo tanke cevčice (manjše od 3/100 mm) in se voda po njih s težavo in počasi premika, prepočasni, da bi zadostila zmogljivosti korenin in potrebam rastline. Zato

rastline trpijo že delno pomanjkanje vode, ko je te na videz v zemlji še dovolj. Tla so na zunaj še vlažna in ne čutimo potrebe po namakanju. Torej, kjer imamo možnosti za namakanje, ne čakajmo predolgo na dež, da bo zemlja z vodo dobro preskrbljena!

Tudi zračenje tal je velikega pomena. Za rast in funkcijo korenin je nujno potreben kisik. Če je tega v tleh premalo, korenine slabo rastejo, se ne razvejajo, zasežejo malo površino, ne grejo v globino in so šibke. Njim primerno se razvijajo tudi nadzemni deli rastline. Porabnikov zraka pa je v tleh veliko, če pomislimo na drobne živalice in mikroorganizme. Ti dihajo in razkrajajo odmrle živalske in rastlinske ostanke. Sprošča se ogljikov dioksid in drugi škodljivi plini, ki zavirajo rast in delovanje korenin, kakor tudi koristnega življenja v tleh, omogočajo pa delovanje tistih organizmov, ki so rastlinam škodljivi in siromašijo tla. Nemotena in zadovoljiva izmenjava škodljivih plinov s svežim zrakom pa je možna le tedaj, če so tla rahla, drobno grudičasta, na površini prahljana in nezaskorjena. Sicer se življenje v njih duši.

Za življenje v tleh in njihovo rodovitnost je neprecenljive vrednosti humus. Za rastlino predstavlja zalogo hrane, ki se počasi sprošča, jo oskrbuje z redkimi snovmi, ki so ji nujno potrebne, vsebuje snovi, ki pospešujejo rast, prehranjuje drobnoživke, ki pripravljajo hrano rastlinam, ogrevajo tla, drobne talne delce veže v obstojne mrvice in ustvarja najpovoljnejšo grudičavost tal, zadržuje del hranilnih snovi, ki jih dodajamo z umetnimi gnojili ter jih nudi rastlinam in varuje pred izpiranjem, ohranjuje vlago v tleh, preprečuje zaskorjenje tal, in jih dela zračna, saj so mrvice, ki jih veže humus, zelo odporne proti udarni moči dežnih kapljic, proti stoječi vodi na njivi, kepe, ki nastanejo zaradi obdelave, pa po dežju razpadejo v grudice; skratka: humus je gibalna sila življenja v tleh in je za tla in s tem za rastlino neprecenljive vrednosti.

V zemljo ga vnašamo z gnojenjem s hlevskim gnojem, kompostom, podorom in drugimi rastlinskimi ostanki, ki v tleh sprhnijo in so vir humusa. Napačno bi bilo misliti, da je to edini vir humusa v tleh. Rastline same v veliki meri bogatijo tla s humusom s svojimi koreninami in koreninicami, ki odmirajo in sprhnijo, namesto njih pa poženejo nove. Na odstotek humusa, ki ga je pri nas od 2–5%, vpliva poleg vrste tal še vrsta organskih snovi, ki jih vnašamo v tla, ter obdelava. V lažjih tleh, ki so bolj zračna, je organska snov bolj podvržena razkrajanju, drobnoživke imajo v njih večjo moč in jo v večji meri in hitreje dokončno razgradijo ter porabijo za hrano, zato ga je v njih manj kot v težjih. Z rednim gnojenjem z dozorelim hlevskim gnojem lahko tudi lažja tla dobro zagnojimo, nasprotno pa gnojenje z nepreležanim in svežim hlevskim gnojem, pa čeprav v velikih količinah, ne pokaže pričakovanega učinka. Svež hlevski gnoj je bogat vir hrane za drobnoživke, zato se te številno razmnožijo, imajo veliko razgraditveno moč, razgradijo in porabijo za hrano tudi tisti del organskih snovi, ki bi ob normalnih prilikah sprhnel v trajni humus. Gnojenje s svežim hlevskim gnojem pa ima še več slabih strani. Ker se ob njem drobnoživke številno razmnožijo, za gradnjo svojih teles pa rabijo tudi dušik, ki ga je v svežem hlevskem gnoju prema-

lo, ga začnejo jemati iz zemlje in tako odtegnejo rastlinam že razpoložljivo hrano. To smo opozali pri poskusih, kjer smo gnojili z večjimi količinami svežega hlevskega gnoja. Rastline so trpele pomanjkanje dušika. Posebno priporočajo gnojiti lahka tla s hlevskim gnojem, ki je zorel več mesecev. V njem je več obstojnejših organskih snovi in manj hrane za drobnoživke, kar omejuje njihovo delovanje. V takšnem gnoju je izgubila kaljivost tudi že večina semena plevelov, z zorenjem pa se je zmanjšala tudi njegova teža. Tako si na polje ne sejemo nadležnega plevela, katerega zatiranje je drago, po drugi strani pa prihranimo pri prevozi in trošenju, ker z manjšo količino dosežemo celo večji učinek, saj nam redno in pravilno gnojenje s preležanim hlevskim gnojem stopnjuje količino humusa v tleh in njihovo rodovitnost.

Ko jeseni gnojimo hmeljišča s hlevskim gnojem in odoravamo hmelj, močno posežemo v razmere tal z namenom, da bi pripravili in zagotovili rastlini v prihodnjem letu kar najugodnejše rastišče. Ali se nam to posreči? Napake, ki jih pri obdelavi zemlje napravimo, se prej ali slej jasno kažejo. Če jeseni obdelujemo v mokrem, surova brazda obleži prav gotovo do prvega kultiviranja spomladi, vsaj na težjih tleh. Tej napaki sledi po navadi še druga. Če brazdo, ki ni preko zime dovolj razpadla, želimo razbiti s kultivatorjem ter ga globoko zarijemo v zemljo, jo delno res zdrobimo, končni izid pa je globoko odprta zemlja in velike grude na njivi, ki jih je kultivator izgrebel in se na spomladanskem soncu hitro zasušijo in za-

pravilno in previdno, brezpogojno pa ga je treba opraviti ob primerni vlažnosti tal. Če se ne moremo odločiti po občutku, poskusimo z eno vrsto, nikakor pa ne dopuščajmo, da bi o tem odločali nekvalificirani traktoristi sami, ki delo opravijo bolj neprizadeto, saj je zemlja za obdelavo v tem letnem času najbolj varljiva. Ne pozabimo, da se sipka zemlja na površini spomladi hitro suši, spodaj pa je še zasičena z zimsko vlago in takšne ne smemo obdelovati. Obdelujemo jo lahko kvečjemu do globine, do katere je primerno osušena; nikakor pa ne globlje. Priporočljivo je spomladansko brananje hmeljišč, ki ustvari na površini pozemljino (tanka zrahljana plast zemlje), katera preprečuje izhlapevanje zimske vlage, ustvari ugodne pogoje za kalitev semena plevelov samosevcev. Ti za kalitev zahtevajo močno kolebanje talne temperature, to jim pa pozemljina omogoči, saj se čez dan hitro ogreje, ponoči pa močno ohladi. Pozneje jih s kultiviranjem, morda tudi ponovnim brananjem že v kali zatremo, saj so v tej rastni dobi najbolj občutljivi za vsakovrstne poškodbe. Poleg tega brananje očisti njivo ostankov žice in hmeljevine, površino zravna in pripravi za stroje.

Torej, če hočemo obdržati v tleh zimsko kakor tudi poznejšo vlago, obdelujemo plitvo, če ne želimo zapraviti učinka zimskega mraza in hočemo obvarovati ugodno strukturo tal, obdelujemo ob primerni vlažnosti in zato izberimo primerno orodje! Globino obdelave stopnjujemo postopoma do osipanja, da bomo rastlino obsuli z rahlo zemljo, rezila, ki naj bodo ostra, prilagajamo grebenu med vrstama, za uničevanje ple-



Obcestna tehnologija? Ne, to je z gesaprimom 4 kg in deherbanom 2 kg/ha pred obiranjem poskropljeno hmeljišče knetijskega obrata Vransko in je popolnoma očiščeno plevelov.

pečejo. Voda v njih in delno tudi hrana je za rastlino izgubljena. Zato mislimo na to že v jeseni in naj pravilo: »prizanašajmo zemlji«, velja že pri prvi brazdi in ga imejmo vedno pred očmi. Bolje je počakati na ugoden trenutek, pa čeprav bo delo opravljeno nekoliko pozneje. Zrahljana brazda mnogo bolje prezebe. Če pa jeseni le ni bilo druge izbire, pa moramo vsaj prvo kultiviranje spomladi izvesti strokovno

velov pa bodimo dovolj zgodnji, saj jih najučinkoviteje zatiramo takrat, ko jih praktično še nikjer ni!

Če tla s kultivatorjem odpremo grobo in globoko, ustvarimo s tem veliko večjih in manjših odprtih (to dobro popravi zadaj pripeta brana), ki se napolnijo z zrakom. Ta se hitro ogreje, kroži in prerahljana plast zemlje izsuši. Če obdelujemo plitvo, (Nadaljevanje na 10. strani)

(Nadaljevanje z 9. strani)

ustvarimo pozemljino, ki sega le nekaj centimetrov globoko. Ker je močno zračna, zrak pa je dober izolator toplote, preprečuje, da bi se tla v globino močneje ogreje in izsuševala. Prekinjena je kapilarnost in vrtinčenje vetra ob površini tal ne more le-teh izsuševati, kot če so razpokana. Če je zemlja pravilno obdelana in oskrbovana ter na njej odgrnemo pozemljino, bomo presenečeni nad skoro ostro mejo med suhim in vlažnim slojem. Rahla pozemljina je nasprotno od zaskorjenih tal sposobna vpiti in zadržati že najmanjše količine padavin, ki bi se pri zaskorjenih tleh delno odcedile v nižje plasti, ali pa izhlapele, še preden bi jih ta vsrkala. Če so tla grobo odprta, je odpravljanje drobnih talnih delcev v nižje plasti večje, površ pa ostra obdelava zmanjšuje tudi količino humusa v tleh. Tla se prej zalijejo, kar ima slabe posledice za rastline.

Pri kultiviranju prevlažnih tal rezila kultivatorja svaljkajo zemljo. Svaljki se na soncu zapečejo, izsušijo in so vir grud na njivi. Močneje svaljkajo kultivatorji, ki imajo prožne nogače, z dletastimi ali srčastimi rezili. Zemljo tudi bolj mešajo, spravijo vlažno na površino in jo tako izsušujejo. Če zadenejo ob trde plasti, zdrsnijo preko njih in jih ne zrahljajo. Poltoge in toge nogače nimajo teh slabosti. Z njimi obdelujemo do zaželjene globine. Vlažne zemlje ne obračajo na površino.

Rezila, ki jih najpogosteje srečamo na kultivatorjih za obdelavo hmeljišč so lastovke, puščičaste oblike, srčasta in dletasta. Lastovce so najprimernejše za spodrezovanje plevela. Med seboj se morajo dovolj prekrivati (2 cm) in biti vedno dobro nabrušene, sicer plevel odrivajo ali le pomulijo, kvarijo strukturo zemlje, ker na drsni ploskvi zemljo gnetejo, drobno svaljkajo in ustvarijo neke vrste plazino. Tople in debele lastovce zahtevajo tudi več vlečne sile. Torej je slabo opravljeno delo površ še dražje. Zanimivo je, da presuho zemljo le redko obdelujemo. Ta se obdelavi močneje upira in posledice so takoj vidne. Ker lastovk ni bilo vedno dobiti, so jih nekatere delavnice kmetijskih obratov začele izdelovati in krojiti po svoje. Da jih ne bi bilo treba pogosteje zamenjavati z novimi, so zavzele ogromne dimenzije in se spremenile v prava plužna telesa. Vidimo primere, ko kultivator s tremi lastovkami navštric obdeluje v širokih medvrstnih razdaljah. Temu so vzrok prevelike lastovke, največkrat pa prepozno ukrepanje in zaradi tega prevelika zapleveljenost, ki orodje maši.

Srčasta rezila so ožja in bolj strma. Zemljo bolj obračajo, mešajo in močneje rahljajo. Če jih uporabljamo na zapleveljenih njivah, bi jim za uspešno zatiranje plevela morala slediti brana, ki površino zravna in delno zapre (vlaga!), pretrese plevel, da se zagotovo posuši že v kratkem času. Isto velja za lastovke. S traktorjem opravimo kultiviranje in branjanje v enem obhodu, če za kultivator pripravimo brano. Nekateri kmetijski obrati imajo to odlično izdelano. Orodja bi morali spenjati čim več in težiti za tem, da bi število obhodov zmanjšali res samo na nujno potrebno. Seveda za to ni nekega vnaprej določenega pravila in enotnega recepta, saj na potrebo po letni obdelavi vpliva več činiteljev, ki se časovno in posamezno od njive do njive različno pojavljajo. Vsekakor pa združujemo obdelavo z gnojenjem in dognojevanjem, pri tem pa se še oziramo na zapleveljenost in zaskorjenost ter upo-

števajmo zračenje tal in zadrževanje vlage v njih, pri vsem tem pa mislimo tudi na gospodarnost ukrepov! Naj se ne ponavlja tudi to, kar se je tu in tam dogajalo letos, da je gnojenje s kalkamonom sledilo kultiviranju. Temu lahko rečemo slaba organizacija dela.

Dletasta rezila so namenjena za zbito in zelo zbito zemljo. Za obdelavo hmeljišč bi prišla v poštev le po obiranju, ko so tla močno steptana in zvožena, pred tem pa le v izjemnih primerih. Na žalost pa jih zalotimo v hmeljiščih mnogo prej, in to pri prvem kultiviranju spomladi, ko je zemlja še dobro zrahljana od jesenske obdelave in zimskega mraza. Tedaj obdelujemo z njimi pregloboko z že znanimi posledicami, rastoči plevel pa le okopljejo in prestavijo v vrste, da lepše raste, uničijo ga pa prav malo. Njih uporaba bi bila primerne le, če hmeljišča jeseni niso bila odorana.

Globino poletne obdelave narekuje do neke mere tudi prisotnost trdovratnih plevelov korenincev, kot so osat, regrat, mleč, lapuh, preslica, pirnica idr., ki poženejo svoje korenine globlje v spodnje plasti, kjer razpredajo živice, s katerimi se širijo in kamor z obdelavo ne sežemo. Pirnice je v hmeljiščih manj. Živice v tleh, s katerimi se v glavnem širi, tvori v ornih plastih. Zaradi močnega gnojenja hmeljišč z dušičnimi gnojili, bujno rastejo njihovi nadzemni deli, živice v tleh pa zaradi tega slabijo ter se z večkratnim plitvim spodrezovanjem izčrpajo. Nasprotno pa globoko spodrezovanje pirnico razmnožuje. Obratno je pri slaku, lapuhu, osatu, preslici in drugih, ki razpredajo živice v podbrzdju, kamor z obdelavo ne sežemo, so zelo trdoživi in bolj občutljivi na globoko spodrezovanje, plitvo jih pa širi, saj iz enega spodrezanega stebra požene več novih bilk, ki krepijo rastlino. Prednjačita osat in slak, ki sta v zadnjem času v hmeljiščih zavzela kar preveč vidno mesto.

Po obiranju, ko na hmelj nekako pozabimo, se tem trdoživim plevelom pridružijo še pohlevnejši, saj so se jim na 2-3 mesece zapuščeni hmeljišču ob lepem jesenskem vremenu odprle možnosti za neovirano in neomejeno širjenje. Mnogi od njih, čeprav na videz nežni, imajo močne šopaste korenine, ki jih poženejo sorazmerno globoko, največ pa jih tvorijo v zgornji plasti, kjer ima hmeljska rastlina večino svojih korenin. Ti pleveli, ki odvze-

majo hrano in vodo, jo utesnjujejo in ji onemogočajo okrepitev, razrast in odebelitev svojih korenin — ter tako ne more nabrati dovolj moči za prihodnje leto. Znano je, da je rastlina, ki smo ji prepričali nabiranje rezervnih snovi, v naslednjem letu šibkejša in manj rodi. Kot že rečeno, želimo nabrati čim več hmelja, a se po obiranju premalo trudimo za to. Hmeljska rastlina še ni zaključila rasti, mi jo pa prepustimo samo sebi v ostri tekmi na trdi, zvoženi, steptani in zaskorjeni zemlji z množico plevelov. Tam, kjer ti razpredejo svoje šopaste korenine, zaman iščemo koreninico hmelja. Imejmo pred očmi, da hmeljska rastlina po obiranju še živi, saj odganja nove panoge, liste, nabira rezervno hrano, mi ji pa tega ne omogočimo! Zaskorjena in zbita tla se slabo zračijo, posledice tega so že omenjene, rast in funkcija korenin je okrnjena, mnoge od njih rastejo zaradi tega navzgor k površini namesto navzdol. Te seveda pozneje z obdelavo uničimo, ker so se preveč približale površini.

Zaviralnih sil je mnogo, poskusimo pa se znebiti vsaj nekaterih! Mislimo že tekom leta, kako bo s hmeljišči po obiranju! Plevelu ne dopuščajmo, da se razvije tako daleč, da popolnoma preraste hmeljevino, zato ga uničujemo od spomladi pa do jeseni. Kjer ne gre drugače, si pomagajmo s herbicidi! Po obiranju pa bi enkratno rahljanje veliko zaleglo. Trud ne bo zaman. Koliko manj traktorskih ur bo treba samo za jesensko obdelavo! Koliko manj vlečne sile, in marsikatero, sicer prazno mesto, bi ne bilo prazno, če bi bila vrsta dobro vidna! Ne dopustimo, da bi hmeljišča, zasajena z intenzivno kulturo, dajala videz najbolj zapuščenih kmetijskih površin v jesenskem času, kar gotovo nobenemu ne koristi!

Prav tako kot poznamo zahteve in hibe rastlin in jih upoštevamo, bi morali poznati tudi zahteve in potrebe tal, saj predstavljajo živo gmoto, v kateri se odvija nešteto zapletenih procesov. Zato je vsak pridelovalni ukrep poseg v življenje tal, ki lahko njihovo rodovitnost poveča ali pa zmanjša. Zato o obdelavi zemlje in oskrbi rastline odločajmo preudarno in zanesljivo, upoštevajmo zahteve ene in druge, saj bomo le na ta način dosegali najvišje pridelke!

Veronek Milan

**Hmeljišča
je pobelil
prvi
sneg**



NARAVNI PRIPUST

Na območju žalske občine se vrši razmnoževanje goveje živine z umetnim osemenjevanjem in s naravnim pripustom. Zaradi ukinitve plačevanja pavšalne skočnine, tj. plačevanje naravnega pripusta ali umetnega osemenjevanja v naprej, se je število osemenjenih ali pripuščenih plemenic občutno zmanjšalo.

Da bi osemenjevalno službo čim bolj približali živinorejcem, je Veterinarska postaja Žalec 1. avgusta 1966 začela z osemenjevanjem krav po domovih. To službo je uvedla Veterinarska postaja samo v krajih, kjer je možen dostop z avtomobilom. S tako urejeno osemenjevalno službo se je število osemenjenih plemenic spet približalo številu osemenitev iz prejšnjih let.

Drugačna pa je slika v naravnem pripustu. Do 1. avgusta 1966 je bilo v primerjavi z letom 1965 pripuščenih nekaj manj kot 50 % plemenic. Ta podatek kaže, da so nekateri živinorejci v predelih, kjer je naravni pripust, pripuščali »črne bika«. Iz tega sledi, da imajo nekateri živinorejci pomanjkanje živinorejske zavesti, ali pa so se hoteli izogniti plačevanja stroškov naravnega pripusta. Ti »črni bik« so brez porekla, po večini nepasemski, pariyo se v sorodstvu in tudi po zunanji obliki niso v tipu sivorjave pasme. To najbolj vidimo na odkupnih dogonih za teleta, kateri se vršijo vsakih 14 dni po vseh proizvodnih obratih KK Žalec. Da je živinorejec v tem primeru tudi finančno oškodovan, se je marsikateri rejec že sam prepričal, in to zato, ker kupec ponuja za takšna teleta nižjo odkupno ceno, kot za čistopasemska in iz kontroliranega pripusta. Nekateri živinorejci so se tudi pri pitanju teh telet prepričali, da je to pitanje daljše, da imajo pitanci po navadi slabše mesne partije — slabšo kakovost in dajo manjši izkupiček. Vzreja takih telet pa povzroči še večjo škodo, ker imajo te plemenice po navadi tudi slabo proizvodnost. Večina dobrih živinorejcev si je gotovo že ogledala vzrejo čisto, krvnih plemenic in pitancev na farmah kmetijskega kombinata ali pa pri dobrih rejcih zasebnikih. Morala je videti razliko.

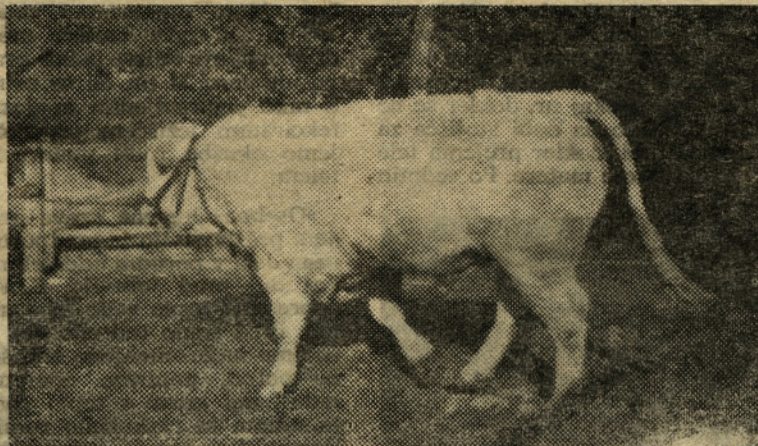
Na našem območju plemeni 10 bikov čiste sivorjave pasme z zelo dobrim poreklom in proizvodnostjo. Ti bik« so tako razporejeni, da se jih lahko poslužujejo vsi rejci goveje živine v krajih, kjer je naravni pripust.

Temeljni zakon o ukrepih za pospeševanje živinoreje in o zdravstvenem varstvu živine pravi, da je kaznivo pripuščati plemenjaka, ki ni odbran (licenciran). V kazenskih določ-

bah v 91. členu tega zakona je tudi določena višina denarne kazni za lastnike »črnega bika«, katerega pripuščajo. Lastnik »črnega bika« je lahko kaznovan z denarno kaznijo do 500.000 S-dinarjev ali pa se mu za ta prekršek sme izreči zaporna kazen do 30 dni.

V letošnjem letu in v 1967. bo Veterinarska postaja Žalec vršila obvezno tuberkulinizacijo vse goveje živine na območju Skupščine občine Žalec. Ob tej priliki bodo veterinarji evidentirali tudi vse črne pripuste in lastnike teh bikov predlagali v upravno-kazenski postopek. S tem v zvezi sporočamo vsem živinorejcem v hribovitih predelih, ki se želijo ukvarjati z rejjo bika plemenjaka, da naj to javijo na KK Žalec, ki jim bo posredoval kvalitetne plemenske živali z dobrim rodovnikom.

Veterinarski inšpektor
dipl. vet. Milan Weber



Bik pasme charolaise (šarole) v Taboru.

Marovt — Vrabič:

(Nadaljevanje)

Za normalni razvoj teleta in zdrave krave potrebuje visoko breja krava zadostne količine ustreznih rudnin: kalcija, fosfora, natrija, klorida, kalija, magnezija in določene sledovne prvine (mikroelemente): železo, baker, kobalt, mangan, cink in jod. Iz analiz naših avtorjev (dr. Gregorovič, dr. Skušek, dr. Jazbec) je razvidno, da so primeri pomanjkanja kalcija pri kravah v Sloveniji izjemni (glej Soc. kmetijstvo št. 2/66), medtem pa je stanje s fosforjem povsem drugačno. Poznane so bolezenske posledice in s temi tudi gospodarska škoda, ki nastaja s pomanjkanjem fosfora v organizmu: hujšanje živali, pozno spolno dozorevanje, neradne pojatve in slaba obrejitvev, odmiranje plodu, šepanje, lomljive kosti, težki porodi in končno zelo zmanjšana proizvodnja mleka in mesa.

Razni avtorji omenjajo, da je potrebno visoko breji kravi dnevno 250 — 300 gramov kalcija in 100 — 180 gramov fosforja, v razmerju 1,5 Ca : 1 P. Preračunali smo, da je v običajnem dnevnem osnovnem obroku (seno, otava, travna in koruzna silaža, tudi poleti obilna paša) veliko pomanjkanje fosfora in kalcija. Iz tega sledi, da moramo še dodatno dokrmniti potrebne količine omenjenih rudnin. Zato smo pripravili ustrezno rudninsko mešanico, ki vsebuje poleg sledovnih prvin zlasti veliko kalcija in fosfora v pravilnem sorazmerju. To rudninsko mešanico pokladamo visoko brejim kravam dnevno po en kilogram v dveh obrokih.

Tehnologija vzreje telet

ZAKLJUČEK: Da se izognemo prej navedenim težkim posledicam, ki nastanejo pri živalih zaradi pomanjkanja rudnin, moramo posebno visoko brejim kravam dodajati dnevno v krmnem obroku manjkajočo količino rudnin.

b) Nega in zdravstvena zaščita visoko brejih krav:

Zelo pomembno vlogo igra pravilna nega in zdravstvena zaščita visoko breje krave že v privatni reji, še posebno pa v večjih aglomeracijah to je, na naših farmah. Pričeti moramo kar z obveznim gibanjem presušenih krav na prostem skozi celo leto. V spomladanskem, poletnem in jesenskem obdobju (pašno obdobje) določamo za visoko breje krave posebne pašnike, na katerih pasemo živino čez cel dan. Le v vročih dneh prekinemo pašo čez poldne. Menda ni potrebno naštevati ugodnih posledic, ki jih nudi ta gibanje in paša na organizmu. Omenili bi samo nujno prisotnost svetlobe in sonca za pretvorbo engosterina (to je predstadij vitamina D) v vitamin D. Za njega vemo, kakšno vlogo igra v živalskem organizmu: preprečuje rahitis, kostolovnico, poporodno ležanje, vnetje maternice itd.). Malo bi bilo koristiti od sicer zadostnega priliva rudnin v organizem, če ne bi posebno visoko brejim kravam omogočali gibanje na prostem, da se te rudnine najkoristneje uporabijo s pomočjo vitamina D.

Kljub vsem prehrabnim in zootehničnim ukrepom je ugotovljeno, da visoko breje krave rabijo več vitaminov, kot jih

lahko organizem sam pripravi. Zdrav razvoj teleta v materi in dobra priprava krave na nastopno mlečnost zahtevata obilje vitaminov. Ni odveč, da poleg vitamina D omenimo še vitamin A, ki ga najčešče pri manjkuje organizmu visoko



Krava med čiščenjem

breje krave. Delovanje tega vitamina je zlasti važno za pravilno rast in funkcijo sluznic, kar opazimo po rojstvu teleta v njegovi zdravni prebavi in rasti. V nasprotnem primeru bo telet dovzetno za razne vzrejne bolezni (driska, pljučnica), kar ima za posledico slabšo rast, pri kravah pa zaostajanje posteljice (se ne očisti), nevarnost trganja rodil, težko ponovno oploditev in končno zmanjšanje proizvodnje mleka.

(Dalje na 12. strani)

(Nadaljevanje z 11. strani)

ZAKLJUČEK:

Za pravilno nego in očuvanje zdravja visoko breje krave in teleta je potrebno, da se živali čimveč gibljejo na prostem in da jih vitaminiziramo z vitaminom A in D. Vitaminizacijo izvedemo v 8. mesecu brejosti,

2. *Izboljšanje higienskih razmer v porodnišnici in telečnjakom* pa do 48 ur po rojstvu. *Ku* je naslednji pogoj za uspeš-

no in zdravo vzrejo telet. Na farmah telijo krave v posebnem oddelku hleva, v porodnišnici. Stojišča v porodnišnici so daljša in širša (na farmi Zalag 240 x 140 cm), da nudijo kravam ob telitvi in po njej čim večjo udobnost. Za ležišča velja glavno pravilo, da so čista, suha in vedno nastiljana s svežo, neplesnivo slamo. Krava oteži na posebnem ležišču, kjer ostane samo nekaj ur, dokler se ne očisti, nato pa dobi stojišče za sedem dni, dokler prejema tele mleko svoje matere. Po sedmih

dneh postavimo kravo v poporodni del. — Ležišča za porode obravnavamo še posebno skrbno: po vsaki telitvi sledi takojšnje čiščenje, ribanje in pranje ležišča s toplo vodo. Sledi še obvezno razkuževanje celega stojišča z že znanimi razkužili: halamidom, omnisanom, cetavlonom ali sodo. Ležišče mora do prihodnje telitve ostati prazno najmanj 24 ur, da se osuši. S tako pripravljenim in dezinfekciiranim ležiščem preprečujemo okužbe rodil matere in teleta.

»Osebna« higiena krave prične s prestavitvijo iz predporodnega dela v porodni oddelk nekaj dni pred telitvijo. Kravo operemo s toplo vodo in osušimo. Pred samo telitvijo, ko jo vodimo na že omenjeno stojišče za porod, ponovno operemo zadnji del krave s toplo vodo in milom in razkužimo rodila. Razumljivo je, da pripravimo za porod dovolj tople vode z razkužilom in sterilne vrvi v kolikor bodo pri telitvi potrebne. V porodnišnici je praviloma dovoljen vstop samo delavcu oskrbovalcu in porodničarju.

Telečnjak je drugi prostor, ki mu velja posvetiti enako važnost glede higiene, posebno pa na klimatske razmere, ki močno vplivajo na zdravje telet. Kljub temu, da s posameznimi boksi preprečujemo direktne medsebojne okužbe, je osnovna

zahteva, da se boksi po izpraznitvi takoj in najskrbneje očistijo, operejo in razkužijo. Vse dele boksa razkužujemo s tri do pet odstotno raztopino sode, ki je cenena in učinkovita. Poleg redne dnevne zamenjave steli je mora oskrbovanec telet brž- no očistiti cel telečnjak. Tele naj po telitvi pride res na čisto ležišče.

Poseben problem je v poznosesenskem in zimskem obdobju uravnavati zdrave in ugodne klimatske razmere v telečnjaku. Medtem, ko ustrezna temperatura ne dela posebnih težav, je v omenjenem obdobju teletom nevarna vlaga. Zaradi zunanjih vremenskih razmer smo morali graditi zaprte, zidane telečnjake. Z nastopom mraza je močno omejena okenska ventilacija. Zaradi tega nastopa visoko relativna vlaga. Vemo, da je prekomerna vlaga podlaga za razvoj bolezenskih kali za razne vzrejne bolezni (kužne driske, pljučnice in podobno). Rešeno bo tudi to vprašanje z vgraditvijo posebnih peči in grelcev v obeh telečnjakih na farmah. S tem bo omogočena uspešna vzreja telet tudi v zimskem obdobju.

ZAKLJUČEK:

Samo z maksimalnimi higienskimi in zootehničnimi ukrepi bomo poleg pravilne prehrane uspešno vzrejali teleta.



Tele po porodu na debelo nastilani suhi in zdravi slami.

V začetku oktobra sem imel priliko s študijsko delegacijo CK ZMH obiskati južno Francijo kot gost sindikata Mladih kmečkih proizvajalcev. V sestavku bom skušal zapisati nekaj vtisov s poti: z obiskov zadrug, inštitutov ter kmetij in s pogovori s kmeti, agronomi, vodilnimi kadri v zadrugah in ostalih kmetijskih organizacijah.

Začetek zadrugištva v Franciji sega že precej daleč nazaj v 19. stoletje. Največji razvoj je dosegel po prvi, zlasti pa še po drugi svetovni vojni.

V Franciji na splošno ne poznajo splošnih kmetijskih zadrug. Osnovna naloga francoskih zadrug je še vedno komercializacija pridelkov in nakup reprodukcijskega materiala. Komercializacija pridelkov je zelo širok pojem, ki ne zajema samo odkupa (zbiranje in prodaja kmečkih pridelkov), pomeni tudi pripravo, predelavo za vedno bolj zahtevno tržišče, naj bo to domače ali tuje. Francija je eden največjih kmetijskih izvoznikov na svetu. Ravno priprava in predelava — mlekarnarstvo, zadrugne kleti in podobno — zahteva v zapadni Evropi mnogo pazljivosti in dela ter organizirano poslovanje. Kot velja že pri nas, da je pridelek lažje pridelati kot spraviti, velja v

VTISI S POTI PO FRANCIJI

Franciji, da ga je težje dobro vnovčiti.

Zaradi precejšnje specializiranosti kmetov, zlasti pa zaradi problemov pri komercializaciji pridelkov so zadrug v glavnem specializirane. Obiskali smo veliko zadrugno mlekarno, več zadrugnih kleti, veliko poljedelsko zadrugo, sadjarsko zadrugo. V glavnem so specializirane, a organizirane so precej različno.

Ogromna zadruga 'Auragaise', največja v tuluški regiji, ki ima nad 2 milijardi N-din realizacije in ni ozko specializirana (poljedelske zadrug ne nasploh niso tako ozko specializirane kot ostale), se ukvarja poleg odkupa žit (ima skladišče za 75 tisoč ton žita) še z njihovo predelavo v močna krmila. Mešalnica ima 30 receptur in proizvede na dan 180 ton različnih močnih krmil. Kmetijske površine zadrugnikov znašajo 60.000 hektarov ali tretjino površin na tem področju in so namenjene skoro izključno za blagovno proizvodnjo. Zadruga nima prav nobene kmetijske mehanizacije, kmetje imajo vse kmetijske stroje sami, ima pa 55

kamionov. Povprečna površina kmetije se v tej regiji giblje med 20 in 30 hektarji. V zadrugi je zaposlenih 250 ljudi, od tega 55 šoferjev. Vseh kooperantov je 3.500. Med drugim se ukvarja ta zadruga tudi s proizvodnjo piščancev katerih proizvede na leto 1.800.000. To je tip velike poljedelske zadrug, katerih pa ni veliko. V tuluški regiji je 220 zadrug, od tega le 5 poljedelskih. Največ je vinogradniških (140).

Največja zadruga mlekarna je na jugu Francije v Montaubanu. Le v okolici Pariza je 5 večjih. Ima 4500 kooperantov. Kapacitete na novo zgrajene mlekarnarne (4 obrati) znašajo 500 tisoč litrov mleka na dan. Letošnje povprečje je 265 tisoč l odkupljenega mleka na dan. Na kooperanta je to od 60 do 80 l dnevno. Povprečna mlečnost na kravo pri montaubanskih kooperantih znaša 2800 l letno. Imajo frizijsko in domačo limousinsko pasmo. S čistostjo pasme in uspehi pri selekciji se znanstveniki ne morejo preveč pohvaliti. Svoje proizvođače izvažajo zadruga tudi v Španijo, Italijo in Alžirijo.

Mleko plačujejo po maščobi. Povprečje je 3,4%, minimum pa 3% maščobe. Mleko dele v tri kakovostne razrede, a sprejemajo le prvega. Za ohlajeno mleko dodajajo kmetom 3,13 S-din za liter mleka. Za ohlajeno mleko s 3,4% maščobe dobi kmet 1,11 N-din za liter. Stroški zbiranja, prevoza in predelave so 0,25 N-din za liter v maloprodaji pa je mleko po 2,00 N-din za liter. Mlekarna nima svojih vozil. Ima pogodbo s privatniki, ki prevažajo mleko s 75 kamioni. V mlekarni je zaposlenih 108 ljudi. Iz mleka slabše kakovosti proizvajajo koncentrat za pitanje telet Univor, s katerim baje dosežejo izreden prirastek — 1 kg mesa za 1,10 kg koncentrata (ima le 2% vode).

V bordoški regiji smo obiskali vinogradniško zadrugo v Bergeracu. Ima 2000 kooperantov, ki imajo 700 ha vinogradov. Imajo 10 kleti in moderno polnilnico steklenic, ki napolni 16 tisoč steklenic na dan. Zadruga ima v čudovitem gradu Monbazillacu restavracijo z degustacijsko dvorano, ki je odprta za turiste celo

Močan veter in težki raztrgani oblaki so tam od Menine planine sem oznanjali skorajšen dež in konec lepih in pretoplil jesenskih dni. Po očiščenih hmeljnikih so goreli še zadnji kresovi hmeljevine, med njimi pa se odražajo zelene preproge razrasle pšenice in na novo zorane rjave lehe, s katerih se je krakaje dvignila jata vran.

RAZGOVOR S KOOPERANTI

let bo kmalu dal kooperantom v nadaljnje pitanje. Na novo je adaptiral hišo. V pogovoru se je namuznil: »Tudi s teleti se da popraviti hišo«. Kot ruski rojak nam je ponujal vodko in turško kavo.

Na arondiranem posestvu sva si z Ivom ogledala prvo žičnico, ki smo jo za kooperante gradili na nov način, in preurejen hlev, v katerem so bile štiri krave in dve plemenski telici.

Gospodarja sta se pripeljala in posedli smo okrog mize. Povprašal sem po kvaliteti hmelja, po pridelku krompirja in gnojenju ter dobil odgovor: »Od šest in pol hektara obdelovalne zemlje imam 1,66 ha hmelja na nagnjeni površini, ki ne omogoča pritrditve fiksnih kaveljčkov. Močan veter piha po pobočju in združuje vodila ter otežkoča rast in obiranje. Zemlja je bolj puhlica in zahteva češče dognojevanje. Tudi hmelj ne doseže tiste teže kot v dolini. Povem pa, da imam kljub štiri kvadratni sušilnici sedemdeset odstotkov hmelja prve vrste in trideset odstotkov druge; enako kvaliteto so dosegli tudi so-

sedje, za katere sem sušil. Krompir se pri nas splača kot hmelj. Letos sem ga prodal skoraj osem ton obratu Vransko. Potrosili smo nad sedem ton raznih mineralnih gnojil. Sadna letina je bila zelo slaba. Kosilnice si ne nameravam kupiti, ker imam ure za hmelj in tudi strojni park mi vrši usluge pravočasno predvsem v košnji«.

Oddajate tudi mleko?»

»Da. Pogodbeno smo se obvezali za tri tisoč litrov, oddali pa ga bomo okrog osem tisoč litrov. V bližnji prihodnosti nameravamo kupiti molzni stroj. Nekaj mi ne gre v račun. Pri tako natančnem kontrolorju kot je Brezovšek ima mleko 4 do 4,2 odstotka tolašče, merjeno v mlekarni pa le 3,2 do 3,3%,« je povedala gospodinja.

V slovo sva jima zaželela še kak lep dan, da bi si lahko nagrabili listja za nastilj.

Lepo pozdravljeni!

Urednikl



Brdnikova domačija na Stopniku pri Vranskem.

Ubogi moped je hropel proti Vranskemu, kamor sem hitel na odkup telet, ki je bil zelo boren. S tov. Farčnikom sva obiskala rejca trindvajsetih telet Užbanok Ibrahima in si jih ogledala. Sedem dvesto kilogramov težkih te-

Mudilo se nama je v Stopnik, od koder so z buldožerji speljali novo cesto. Brdnika Ignaca in ženo Marijo, h katerima sva bila namenjena, sva prehitela. Vračala sta se z odkupa, kamor sta peljala teleta.

poletje. Tako združujejo Francozi propagando za svoja vina s turizmom v legendarnih spomenikih fevdalne dobe. Zadrugi pridelujejo samo 4 tipe vin, ki imajo imena po domačem kraju.

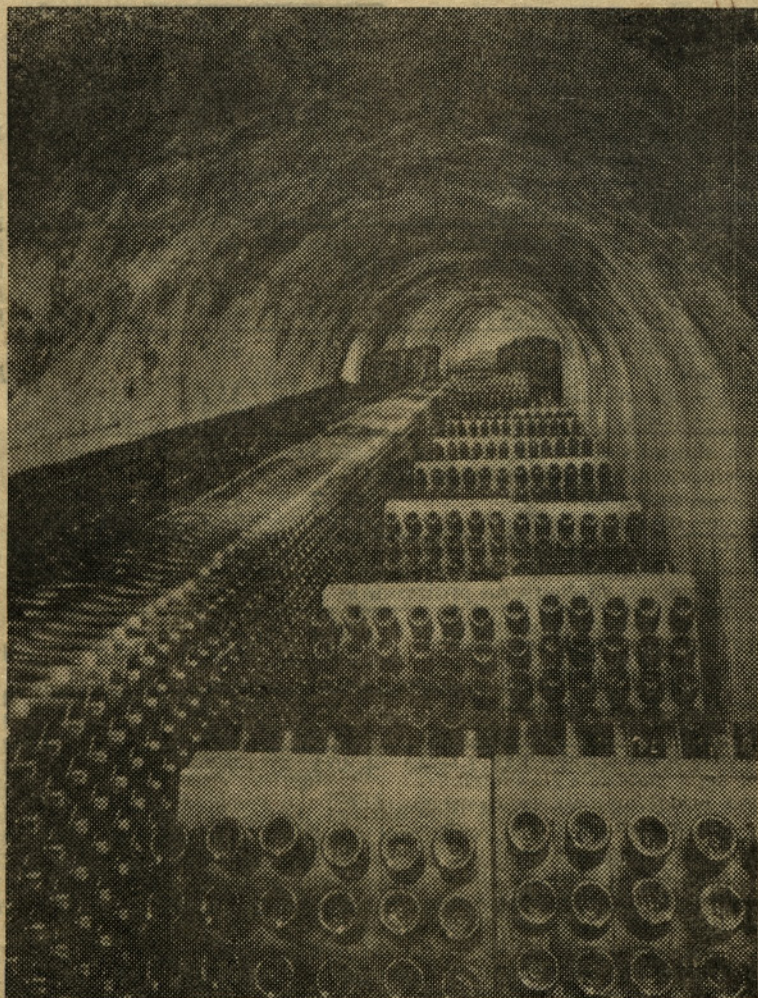
V deželi šampanjca Champañni smo med drugim obiskali zadrugo, ki ima samo 65 kooperantov z 80 hektari površin pod vinogradi. Zadruga ima klet s stiskalnico, kjer grozdje stiskajo. Tu mošt prevre in ostane 9 mesecev. Po tem času kooperanti svoje vino vsteklencičijo in ga spravijo v svoje kleti, kjer ga negujejo med drugo fermentacijo. V kletih ga imajo najmanj dve leti, nato pa ga prodajo. Zadruga nima nobenega uslužbenca. V času obiranja oziroma stiskanja nadzoruje delo kmet, kateremu ostali kooperanti poverijo to dolžnost.

V Pauju pod Pirineji smo obiskali zadrugo, ki je največji proizvajalec semena hibridne koruze v Franciji. Proizvaja tri četrtine semena v Franciji. V strokovnem pogledu zelo tesno sodeluje (njihov Institut) s podobnimi ustanovami drugod po svetu, zlasti z Amerikanci. Poučen je način sklepanja kooperacijskih pogodb za proizvodnjo koruznega semena. Seme za proizvodnjo semena je strošek zadruga. Ostali proizvodni stroški

gredo v breme koperanta. Za 1 kg pridelanega semena dobijo po 2,15 N-din. Povprečna prodajna cena zadruga je 4,75 N-din. Ta razlika pokriva stroške inštituta, prodaje in novih investicij, za katere je namenjenih najmanj 6% prodajne cene. Na vprašanje, če se kooperanti strinjajo s tako veliko razliko, nam je pomočnik direktorja odvrnil, da odloča o tem upravni odbor, sestavljen iz samih kmetov. Povedal je tudi, da mnogokrat sprejme po dolgih razpravah upravni odbor predloge direktorja in strokovne službe.

Sicer pa je kmetijsvo v Franciji podvrženo močnim integracijskim procesom. Manjše, pa tudi večje zadruga se združujejo v vedno večje. Kapital, tudi ameriški, organizira proizvodnjo v kooperaciji z majhnimi proizvajalci, ki si jih zaradi monopolnega položaja na trgu popolnoma podvrže. To niso več zadruga v prvotnem smislu, pač pa kapitalistične delniške družbe, ki ne upoštevajo interesov proizvajalcev — kooperantov, ampak samo svoj dobiček.

Zadruga v Franciji združujejo 1.800.000 kooperantov v 1900 zadrugah. V proizvodnji mleka so udeležene zadruga z 52 odstotki, v proizvodnji vina s 33% v pro-



Ena od številnih kleti združenja francoskih vinogradnikov, v kateri zori znameniti Maily šampanjec.

izvodnji žita z 82%, v proizvodnji sladkorne pese s 50%, proizvodnji govejega mesa pa komaj z 9%. Ostalo je privatna proiz-

vodnja. V Franciji nima država za kmetijsko proizvodnjo v posesti niti ha površine.

Glinšek Slavko

Uspešen zaključek tričetrletnega poslovanja

(Nadaljevanje z 2. strani)

6. DELOVNA ENOTA »HMEZAD«

V sestavu delovne enote poslujeta dve poslovni enoti:

- odkup in izvoz hmelja in
- proizvodnja močnih krmil.

V prvi poslovni enoti je letni plan odkupa izvršen 151 % in se z mesecem septembrom šele prične sezona odkupa in prodaje hmelja. Izvoženega in prodanega na domačem trgu je bilo 34,8 % predvidenih količin hmelja za leto 1966.

Poslovna enota »Močna krmila« so od predvidene letne proizvodnje 5.385 ton močnih krmil realizirale 3.830 ton ali 71,1 %. Od proizvedenih količin je bilo porabljenih za potrebe podjetja 84,4 %, ostalih 15,6 % pa za eksterno prodajo.

7. DELOVNA ENOTA »STROJNA POSTAJA«

je realizirala letni plan z 72,5 %, od tega:

- strojni park z 73,8 %
- mehanične delavnice z 59,1 %
- centralno skladišče z 80,9 %

FINANČNA REALIZACIJA DO 30. 9. 1966

Analogno fizičnim pokazateljem realizacije proizvodnega plana, dajemo pregled realizacije finančnega plana za leto 1966, po stanju 30. 9. 1966, za podjetje kot celoto (KK, proizvodne delovne enote (PDE) in predelovalne delovne enote (ODE) v indeksu (realizacija: plan):

	KK	PDE	ODE
I. DOHODEK	65,6	68,6	66,0
1. lastni material	63,5	203,7	51,0
2. tuji material	85,7	96,3	81,8
3. lastne storitve	86,8	90,8	59,9
4. tuje storitve	17,9	13,8	52,8
5. dir. osebni dohodki	78,4	83,2	84,0
6. dir. amortizacija	73,2	71,9	75,2
7. dir. inv. vzdrževanje	75,7	74,4	76,1
8. ostali dir. stroški	57,3	57,8	63,3
9. dir. stroški skupaj	69,9	76,5	65,4
10. spl. stroški poslovnih enot (PE)			
— materialni	62,6	67,9	49,1
— osebni dohodki	92,9	88,9	115,0
11. skupni stroški PE	70,2	76,7	65,5
12. upravni stroški obratov (DE)			
— materialni	58,1	55,2	75,6
— osebni dohodki	67,8	70,7	66,1
13. skupni stroški DE	69,8	75,4	65,6
14. upravni stroški podjetja (KK)			
— materialni	75,7	75,7	75,0
— osebni dohodki	75,0	75,0	75,0
15. skupni stroški KK	69,9	75,4	65,6
16. vrednost nedovršene proizvodnje			
17. real. stroški proizvodnje	66,5	67,8	65,5
18. nab. vred. trg. blaga	65,7	65,6	65,7
19. prometni davek			
II. REALIZIRANI STROŠKI			
SKUPAJ	66,4	67,8	65,6
III. FINANČNI REZULTAT (+ —)	+ 40,3	126,2	126,0

Celotni stroški so izpod dinamičnega plana. Pri proizvodnih delovnih enotah (PDE) so realizirani stroški višji, vendar v skladu tudi s programom vlaganj, razen pri lastnem materialu, ker ni napravljena razmejitev teh stroškov, katerih del bo obremenjeval proizvodnjo v naslednjem letu. Stroški tujih storitev so nizki, ker še ni obračunan hmelj kooperantov.

Če upoštevamo dejstvo, da so do 30.9 izvršena v celoti vlaganja v proizvodnjo, potem že sedaj lahko ugotovimo na osnovi rezultatov, s katerimi razpolagamo, da so naši kolektivi storili vse, da bi bilo poslovanje ekonomično in cenejša proizvodnja. V istem obdobju lanskega leta smo imeli celokupne stroške podjetja za 9 %, pri proizvodnih obratih pa celo za 10 % napram planu.

Celotni dohodek podjetja se formira v pretežnem delu šele v zadnjem četrtletju (hmelj, sadje, krompir, itd.); če ocenjujemo doseženo proizvodnjo in dosedanje rezultate lahko pričakujemo, da se bo celotni dohodek realiziral 100 %.

Uprava podjetja je realizirala upravno režijo (stroški in vkalkulirani osebni dohodki) po stanju 30. 9. 1966, v indeksu (realizacija: letnemu planu) takole:

— sektor lastne proizvodnje	67,4
— sektor kooperacijske proizvodnje	67,9
— razvojni sektor	64,4
— investijski oddelek	69,1
— ostali sektorji	69,4
povprečje uprave podjetja	68,6

Celotni stroški uprave podjetja so bili planirani za leto 1966 v nižjem znesku kot pa je znašala realizacija teh stroškov v letu 1965. Tudi tričetrletna realizacija stroškov uprave kaže, da smo za ca. 6 % izpod dinamičnega plana, kar je nedvomno rezultat ukrepov, da se s sredstvi pametno gospodari.

Primerjava realizacije celotnega dohodka in dohodka ter razdelitev dohodka od 1. 1. do 30. 9. 1966 v primerjavi z enakim obdobjem preteklega leta (v indeksu):

1. Ugotovitev celotnega dohodka	136,4	18. Obresti od kreditov	65,0
2. Terjatve od kupcev	127,8	19. Stroški za izobraževanje kadrov	145,1
3. Plačana realizacija	138,0	20. Zavarovalne premije	228,0
4. Drugi dohodki	88,0	21. Osebni izdatki v breme PS	146,0
5. Celotni dohodek	137,3	22. Obresti od poslovnega sklada	466,0
6. Porabljeni material	123,0	23. Prispevek za soc. zav. dodatna stopnja	95,0
7. Izdatki za storitve	184,2	24. Vodni prispevek	114,7
8. Najemnine in zakupnine	97,4	25. Drugi prispevki in članarina	282,2
9. Stroški za reklamo in reprezentančo	122,0	26. Amortizacija za regeneracijo gozdov	112,6
10. Investicijsko vzdrževanje	110,0	27. Poslovni stroški skupaj	137,7
11. Nabavna vrednost trg. blaga in materiala	180,0	28. Dohodek	136,0
12. Amortizacija	100,5	29. Del dohodka za osebne dohodke	154,6
13. Razni drugi stroški	163,0	30. Prispevki iz osebnih dohodkov	113,6
14. Izredni stroški	22,1	31. Ostanek dohodka	131,8
15. Porabljena sredstva	136,9		
16. Neto produkt	138,5		
17. Prometni davek	249,9		

Kazalci gospodarjenja po stanju 30. 9. 1966 v primerjavi z enakim obdobjem preteklega leta

1. Lastna obratna sredstva in hranilne vloge	154,9
2. Krediti za obratna sredstva	102,5
3. Skupna obratna sredstva	115,5
4. Odnos lastnih do skupnih obratnih sredstev	134,2
5. Povprečno angažirana obratna sredstva	116,1
6. Hranilne vloge napram povprečnim obratnim sredstvom	118,1
7. Število vlagateljev	103,3
8. Število posojiljemalcev	173,6
9. Posojila napram vlogam	198,2
10. Terjatve do kupcev napram povprečnim obratnim sredstvom	117,1
11. Obveznosti do dobaviteljev napram terjativam do kupcev	172,6
12. Povprečno razpoložljiva skupna sredstva	108,9
13. Povprečno stanje OS	107,7
14. Angažirana skupna sredstva na delavca	113,1
15. Delovne priprave na delavca	105,7
16. Razmerje med delov. pripravami in skupnimi OS	98,5
17. Odpisanost OS	106,9
18. Odpisanost delov. priprav	
19. Neto produkt na delavca	143,7
20. Neto produkt nasproti angaž. poslov. sredstvom	127,1
21. Celotni dohodek nasproti porabljenim sredstvom	100,3
22. Celotni dohodek nasproti skupnim poslovnim stroškom	99,7
23. Delež dohodka za razdelitev v neto produktu	98,2
24. Delež bruto OD v dohodku za razdelitev	100,7
25. Bruto OD na delavca iz vkalkuliranih OD	115,9
26. Bruto OD na delavca iz vkalkul. OD in iz ČD	129,6
27. Povprečni neto OD na delavca	133,1
28. Povprečni mesečni neto OD na delavca	131,9
29. Povprečno število zaposlenih	90,2
30. Količnik realiziranih stroškov proizvodnje	97,2
31. Količnik plačane realizacije	101,2

Analiza realiziranega delovnega časa in povprečnih osebnih dohodkov za čas od 1. 1. do 30. 9. 1966

Od celokupnega razpoložljivega fonda delovnega časa 4,348.834 ur je bilo porabljenih:

- za efektivno delo 3,724.406 ur ali 85,6 %
- za plačane izostanke 325.259 ur ali 7,5 %
- za boleznine 268.837 ur ali 6,2 %
- za neplačane izostanke 30.332 ur ali 0,7 %

Torej je bilo v prvih devetih mesecih letošnjega leta povprečno število zaposlenih 2.323 delavcev (na bazi 208 ur mesečno), od tega je efektivno delalo 1.990 delavcev ali 85,6 %. Povprečni tedenški efektivni delovni čas je znašal 41,1 delovne ure, torej je povprečen izpad v tednu znašal 6,9 ur.

Povprečni neto mesečni dohodki so znašali za prvih devet mesecev 630,88 N-din (63.088 S-din) na delavca.

Po posameznih delovnih enotah je bilo število zaposlenih (redno delovno razmerje) in povprečni neto mesečni osebni dohodki na delavca (redno delovno razmerje) v primerjavi z enakim obdobjem lanskega leta takole:

Delovna enota	Povprečno število zaposlenih		Povprečni neto OD 1966
	1965	1966	
Braslovče	153	154	593,16
Celje	120	113	565,01
Petrovče	190	178	577,78
Polzela	45	53	598,05
Prebold	136	118	558,40
Šempeter	182	123	601,13
Tabor	68	75	557,96
Trnava	40	39	605,93
Vojnik	107	95	556,60
Vransko	79	81	572,48
Vrbje	271	199	600,41
Mirosan	43	41	579,41
Vrtnarstvo	102	83	592,68
Gozdarstvo	15	14	628,45
Mleko	141	161	675,93
Mesnine	288	268	723,64
Hmezad	104	90	663,05
Strojna	70	68	738,75
Prehrana	—	48	543,21
Hišni sklad	—	3	1.076,31
Uprava	89	83	869,78
Skupaj	2.243	2.087	627,59

Iz gornjega pregleda je razvidno, da se je kljub povečanju proizvodnje v letošnjem letu zmanjšalo število zaposlenih delavcev, kar bo nedvomno imelo pozitiven vpliv na rezultate poslovanja, povečanje produktivnosti in ekonomičnost proizvodnje.

Preobširna je celotna analiza poslovanja, da bi jo lahko še na tem mestu podrobneje komentirali. Prikazane številke, indeksi in rezultati dovolj zgovorno govore o prizadevanjih kolektiva, da bi zadostil zahtevam gospodarske reforme.

Zlatko Jeriček

LJUBITELJI ZIMSKEGA ŠPORTA, POZORI!

Tovarna Elan Begunje nam nudi ugodne pogoje za nabavo vseh vrsti smučí, smučarskih palic, okovja, vezi in sani po tovarniških cenah. Za nekatere vrste smučí, predvsem krajših dimenzij za otroke, pa so cene zaradi nekurantnih dolžin tudi znatno nižje.

- smučí za otroke v raznih dolžinah od 2.540—10.160 S-din
- daljše smučí v raznih izvedbah od 8.699—59.436 S-din
- smučarske palice od 1.651— 6.604 S-din
- smučarsko okovje, domače in tuje proizvodnje od 3.048—29.845 S-din
- hokejske palice od 1.397 S-din dalje

Obveščamo vse delavce KK Žalec, kakor tudi kooperante, da imajo sindikalne podružnice na obratih cenik tovarne Elan za vse vrste zimsko športne opreme in sprejemajo naročila najkasneje do 3. decembra 1966.

Sneg in Dedek Mráz se približujeta, zato pohitite z naročili.

Dolfe Naraks



Udeleženci majhne slovesnosti ob otvoritvi »Kmetijske preskrbe« — trgovine s pripomočki za kmetijstvo in vrtnarstvo, ki jo je odprl ob avtobusni postaji v Žalcu obrat Vrbje-Gotovlje.

Pojasnilo k članku »PRESODITE, ALI JE TAKO PRAV?«

Pod gornjim naslovom opisuje tov. Udrih Filip, predsednik sind. podr. DE Šempeter ne-ljub primer. Celoten članek je precej oster in je naperjen proti osebam, ki v tem primeru niso ničesar zakriville. Da bo bralcem jasno, kako je do ne-ljubega dogodka prišlo, naj pojasnim primer tov. Račičeve.

Ob zbiranju prijav za letovanje v naših počitniških domovih je obrat Šempeter med drugimi poslal tudi prijavo tov. Račičeve z željo, da želi letovati v počitniškem domu v Crikvenici v mesecu juliju. Pri prvem razporedu, ki je bil narejen, je bila tov. Račičeva razporejena v sobo št. 7 za čas od 30. 7. do 10. 8. Na to razporeditev je prišel odgovor obrata Šempeter, da se imenovana s tem razporedom ne strinja in da lahko letuje le od 10. 7. do 20. 8. Ker v tem času ni bilo več prostih mest, tov. Račičevi nismo mogli ugoditi. Tukaj smo sporočili, kdaj je še možno dobiti prosta mesta. Tov. Račičeva se je strinjala z razporedom od 20. 8. do 30. 8. Pri pisanju obvestil pa se je zgodila neljuba poma-ta, da se je iz pregleda razporeditev v obvestilo prepisala napačna številka sobe 12 namesto 17. Moram povedati, da tov. Pekovškova tukaj ni ničesar zakrivila, ker je imela od vsega začetka razpored za sobo 12, tov. Račičeva pa je bila razporejena šele potem, ko se s prvotnim razporedom ni strinjala. Do neljubega preseljevanja mogoče ne bi prišlo, če bi upravnik doma pogledal poleg napotnice tudi pravičen pismeni razpored. Zanj je bila dovolj napotnica, ker ni pričakoval, da bo prišlo do napake. Do te predzadnje izmene takšnih napak ni bilo.

Telefonskega poziva iz Žalca, če je upravnik tako izjavil, od

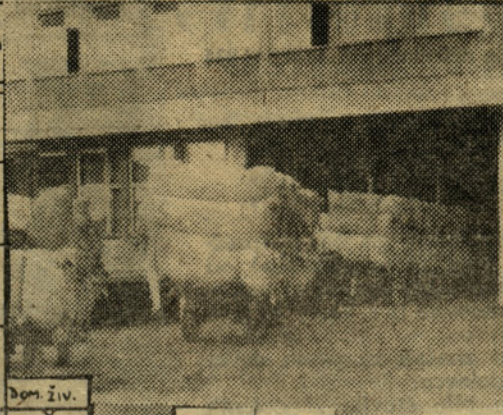

kadrovsko socialne službe niti od obrata Prehrane ni bilo. Isto izjavlja tudi tov. Pekovškova. Priznam, da je nastala napaka, ampak ne toliko zaradi nepazljivosti, kot zaradi stalnih sprememb želja prijavljen-cev. Tov. Račičevi se opravičujem.

Ne morem se strinjati z vsebino precej tendencioznega članka tov. Udriha, ki bi se moral najprej informirati, kdo je napako zakrivil in kako Pravitako tov. Udrih ne more govoriti o neenakopravnosti članov našega delovnega kolektiva in namigovati na »bolj za-služne sinove našega kombina-ta«. Če bi to hotel, bi moral pregledati celotno razporeditev letovanj v počitniškem domu v Crikvenici. Ako pa bi to storil, potem po vsej verjetnosti tega ne bi napisal.

Pri razporejanju prijavljen-cev po sobah in času letovanja smo točno upoštevali napotke komisije za družbeni standard CDS in obrata Prehrana; da so vsa ležišča po sobah kolikor je največ mogoče zasedena; da moramo upoštevati čas korišćenja dopustov staršev s šolo-obveznimi otroki in da naj upoštevamo potrebe proizvodnje. Jasno je, da delavce iz hmeljarske proizvodnje ne moremo razporediti na letovanje med pripravami za obiranje in med obiranjem. Lahko trdim, da pri razporedu niso botrovali nobeni drugi kriteriji, še najmanj pa takšni, na kakršne namiguje tov. Udrih.

Jasno je, da vseh želja po-sameznikov ne bo mogoče niko-li v celoti izpolniti, ker se v glavnem prijavijo vsi za letova-nje v mesecu juliju. Kapaciteta doma pa ni tolikšna, da bi v tem času lahko vse sprejeli.

Minka Žilnik

SPREM- LJEVA- LEK	ZALOGA GMOJA AMZDOLŽI	PETR- DILNICA	PREDLOG		KRAJ PRI POLZELI DA VINCI	ANTON ŽENOV	
OMMOR					NERA ZA PAPIR			
POLJSKI PRUDE- LEK			NENAD- NA SMRT		ZNAČILN OBARVAN			
ORGAN VIDA		KARDELJ EDUARD LESNI ŠKOLJIV			DOLO- ČENA SMER		DELI ZGRADBE	
MOS IMS	POT V SNIGU GA DOB VETRA			DOM ŽIV.	ALKO- HOLNA PIJACA			
NADVIS- JE ATEM- SKO SODIŽE	HRAST		POGOR V SAV. DOI NULA	ENAKA SOGLAS- NIKA	REKA V SZ	LIUBSKA MILICA	ZNA- MENJE	
ALON KARTO- GRAF			RAKASTO OBOLEMSI TRIGVIS				KRAJ ZA RAČUN NEBRATA TKANINA	
KEM. ZNAK (ERBIO)	KOS DEBLA GE DOG ZEMLJE			KLADA ZA NEKANTE	AZBUKA MOMOM KLUB	DRŽAVA V ZDA DASJA HISICA		ŽILA- ODVOD- NICA
VEZ- NIK	TOVARNA V NIŠU	BRAN AUDIO VIZUEL			GORA V GRČIJI ZLATO (FRANJ)		KDOR SE UKVARJA Z LEPTO	
NESTVA REN, NEREL NIČEN				PODI NA VRANSKEM MESTO V ITALIJI	RDEČ V OBAZ TRHOVINA	PRISTAS STRANKE V SZ #DL 1902	STA- REŠI ZNAH AUTOM	
				SEVER JELEN	ODME- REK	OSEBNI ZAJEMEK	ŠKIBINE PTIC SINISKA KARA	
						RT V LIBIJI POGAN		
				EKSPLOZIV FRANCE PABSER.			HODITI ŠTEVNIK	
							MANJATO- VIC JAKOV	
						DRŽAVA V EVROPI		

LJUDSKE NAPOVEDI

Ce ta mesec grmi, prihodnje leto viharje rodi.

Ce divjad se približuje, bo pritisnil mraz še huje.

PREGOVORI

Kdor hoče, temu ni nič težko. Lepa beseda nikomur ne pre-seda.

Konju bič, oslu uzda, neum-nežu pa šiba.

UGANKA

Mrzlo je, pa vendar greje, kar jeseni kmet poseje.

(Zaus)

ALI ZE VESTE...

— da porabijo po delovnih organizacijah Jugoslavije letno za zbiranje podatkov in pisanje poročil kar 95,5 milijona delovnih ali nad 100 milijard starih dinarjev. Na prvem mestu je industrija z 28.600.000 urami letno, sledijo notranja trgovina, gostinstvo, gradbeništvo, zdravstveni domovi itd.

— da so v Savinjski dolini poleg idealnih pogojev za hmeljarstvo in živinorej-jo še zelo ugodni pogoji za sadjarstvo in le-teh ne gre zanemarjati.

— da je bilo v občini Žalec pred petimi leti 89 prebivalcev na kvadratni kilometer, danes pa jih je že 95, kar je nad povprečjem gostote naseljenosti v Sloveniji, ki je okrog 80 ljudi na km².

— da zvari 37 italijanskih pivovarn zdaj 450 milijonov litrov piva in uvozi še 166.000 hl.

— da cenijo letošnji pridelek grozdja v Jugoslaviji na 1.210.000 ton nasproti 1.120.000 tonam lani. V Sloveniji smo nabrali okrog 71.400 ton grozdja, kar je za 4.900 ton manj kot lani.

SKOPUH

Skopuhov sin priteče v hišo: »Oče, sosedova krava je na naši njivi. Kaj naj storim?«

»Hitro jo pomolži, potem pa naženi nazaj, od koder je prišla!«

POKLON

— Poglej tole fotografijo moje žene, ko je bila stara 16 let! Ali ni mikavna in čudovita ob tem originalnem oslu?

— O, pa na poročni sliki tudi.

PO VESELICI

— Tvoj mož je pri srečolovu na veselici zadel prašiča. Kako ste ga spravili domov?

— O, laže kot moža!