

SMELT

LJUBLJANA
Slovenčeva 22

INŽENIRING ZA IZGRADNJO INVESTICIJSKIH OBJEKTOV POSLOVNE INDUSTRIJSKE SKUPNOSTI

Poslovno združenje SMELT, Ljubljana, je bilo ustanovljeno 20. decembra 1963. kot SKUPNOST METALURŠKO-KEMIJSKE-ELEKTRO TEHNOLOGIJE z namenom, da z zagotovitvijo materialnih in tehničnih pogojev in z oblikovanjem ustrezne operativne organizacije omogoči svojim članicam uspešnejše plasiranje njihovih proizvodov in storitev za izgradnjo metalurških, kemijskih in z njimi raziskovalno ter tehnološko povezanih objektov. Za opravljanje komercialno-tehničnih, finančnih in administrativnih zadev pa je imelo Poslovno združenje svoj komercialno-tehnično biro.

V času svojega obstoja je SMELT zgradil kompletne industrijske objekte doma in na tujem, na primer: Tovarna keramičnih plošč KIS Skopje, Melamin Kočevje, Livarno Vareš, Tovarno svinčenih proizvodov Zagreb, Obrat za penasto maso PLAMA Podgrad, Tovarno lepil IPLAS Koper, TIM Laško, Tovarno herbicidov, PINUS Rače, Cementarno Koromačno pri Puli, Tovarno glinopora Pragersko, Totro Ljubljana, Strešnik NOVOTEKS Novo mesto, Tovarno mineralne volne IZOLIRKA Ljubljana, Tovarna mineralne volne Surdulica, rekonstrukcija tovarne ILIRIJA Ljubljana, rekonstrukcija topilnice COLOR Medvode, rekonstrukcija DONIT Medvode, rekonstrukcija EXOTERM Kranj, Tovarna za fenolne smole NAFTA Lendava, obrat za umetne smole HELIOS Domžale in še 20 različnih kompletnih industrijskih hal v državi.

SMELT je sodeloval tudi na številnih mednarodnih licitacijah, kjer si je pridobil ugled, zlasti še z gradnjami naslednjih objektov: Livarno Džakarta v Indoneziji, Livarno jekla in barvnih kovin Rangoon v Burmi, Remont visokih peči v Helwadnu, v gradnji pa je jeklarna v Tripoliju v Libiji.

Med drugimi dejavnostmi SMELT-a naj omenimo tudi izvoz proizvodov svojih članic in drugih proizvajalcev zlasti v Nemčijo, Avstrijo in na Madžarsko. Vedno večjo aktivnost pa posveča SMELT tudi organizaciji industrijskega sodelovanja, kar omogoča plasman domačih proizvodov in uvoz sodobne tehnologije in domačo proizvodnjo v tej bazi, na primer, kotli za centralno kurjavo Stadler-TAM Maribor, poljedelski traktorji FIAT-Zelezarna Štore, mehanizacijo internega transporta FATA Torino — ROG Ljubljana in MONTER Dravograd, oljni gorilci Ray in Körting-Rudnik živega srebra Idrija.

Domača oprema članic SMELT se je pokazala povsem anakovredna tuji opremlj. Pri tem pa velja zapisati, da bi lahko plasirali mnogo več domače investicijske opreme, če ne bi nastopalo vprašanje kreditiranja te opreme. Težave, s katerimi se srečujejo, je tudi pomankanje reprodukcijskega materiala iz uvoza ter obratnih sredstev, kar ima za posledico podaljšanje dobavnih rokov domačih podjetij.

SMELT sistematično spremlja vse potrebe držav v razvoju po objektivih investicijske izgradnje ter sodeluje pri vseh akcijah v državi, ki imajo za cilj poglobiti gospodarsko sodelovanje, študij projektov in ekspertiz, zlasti za Iran, Indijo, Pakistan, Egipt, Kenijo, Sudan, Tanzanijo, Bolivijo in Peru. Vsi posli, katere je sklenil SMELT, so bili sklenjeni s plačilom brez kreditov na osnovi običajnih mednarodnih licitacij. Za obdelavo tržišča je imel SMELT občasno svoje predstavnike v Indiji, Pakistanu, Alžiru, Iranu in v Libiji.

V skladu z ustavnimi dopolnili pa je dobilo Poslovno združenje SMELT novo organizacijsko obliko in do-

polnjeno vsebino dejavnosti ter se je reorganizirala tako, da sta sedaj dva pravna organa. Poslovno združenje se je največ letos preoblikovalo v Poslovno industrijsko skupnost SMELT, ki pravno samostojno zastopa in rešuje probleme svojih članic ter vprašanja, ki izvirajo iz njenega perspektivnega programa razvoja in dela. Komercialno-tehnično biro Poslovnega združenja pa se je organiziral kot temeljna organizacija združenega dela INŽENIRING ZA IZGRADNJO INVESTICIJSKIH OBJEKTOV, ki ima vse pravice in dolžnosti, ki izhajajo iz ustavnih dopolnil in ustanovitvene pogodbe ter je torej samostojno pravna oseba, ki ima vse svoje organe upravljanja.

V okviru nove organizacijske zasnove se je razširila tudi osnovna dejavnost. Poslej so predmet poslovanja SMELT-a gospodarske dejavnosti in storitve, oziroma izvajanje kompleksnega ali delnega inženiringa za izgradnjo investicijskih objektov, zlasti za metalurgijo in livarstvo, kovinsko industrijo, energetiko, industrijo gradbenih materialov in nekovin, procesno industrijo, papirno in lesno industrijo ter integralni transport in čiščenje onesnaženega okolja. Pri tem izdeluje in opravlja posvetovanja, študije, analize tržišča, izbore tehnologije, tenderske specifikacije, projektiranje, razpise in izbore opreme, investicijske in ekonomske programe, pripravlja pogodbe z domačimi in tujimi tvrdkami, opravlja kakovostni in količinski prevzem opreme, vodi izgradnjo ter montažni in gradbeni nadzor, organizira poskusno obratovanje proizvodnje in usposabljanje kadrov ter opravlja izvozne in uvozne storitve.

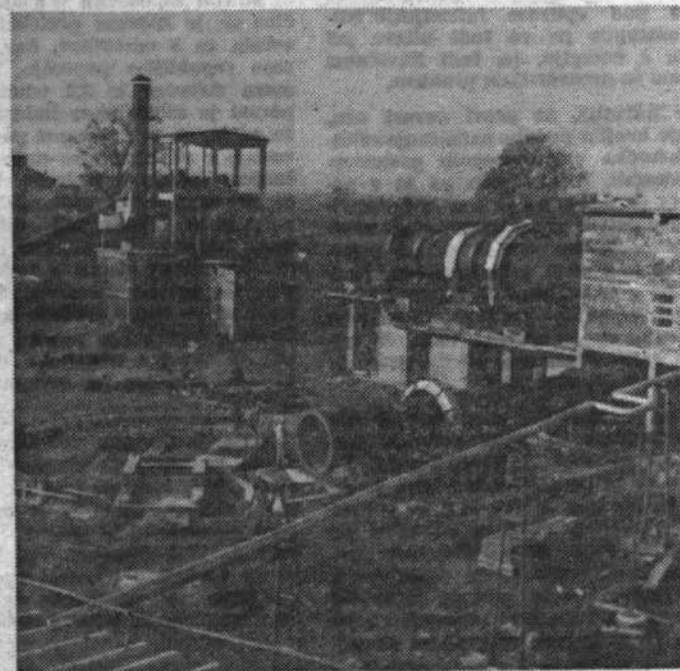
Dejavnost inženiringa SMELT sega daleč čez meje SR Slovenije, zato ima svoje stalno predstavništvo v Beogradu ter predstavnike na Kosovu, v Varešu, Koromačnem in v Tripoliju v Libiji, v številnih drugih krajih pa vodi gradbišča in nadzorne organe.

Kadrovski sektor inženiringa SMELT je zelo pester in strokovno na visoki stopnji, saj je med 93 zaposlenimi kar 41 diplomiranih inženirjev, 3 diplomirani ekonomisti in en doktor znanosti ter 20 inženirjev prve stopnje, tehnikov in ekonomistov.

Tudi samoupravljanje se je močno razvilo. Razen delavskega sveta deluje tudi odbor za medsebojna razmerja, odbor za splošni ljudski odpor in komisija za delavski nadzor, družbeno aktivni pa sta tudi sindikalna organizacija in osnovna organizacija zveze komunistov. Inženiring SMELT ima na novo oblikovan statut, ki je usklajen z ustavnimi dopolnili in delavsko zakonodajo, v javni razpravi pa je samoupravni sporazum o medsebojnih razmerjih delavcev v združenem delu, ki bo pripravljen za podpis 28. decembra, ko bo proslava 10-letnice ustanovitve SMELT.

Delavci in organi upravljanja v inženiringu SMELT si prizadevajo, da razširijo svojo dejavnost na drugi strani pa, da si zagotovijo čimboljše materialno osnovo in pogoje dela. Zato so že kupili zemljišče in plačali prispevek ter imajo izvedene vse potrebne priprave, da spomladi začno z gradnjo lastne poslovne stavbe ob podaljšku Vojkove ulice za Bežigradom.

Na slavnostni proslavi ob 10. obletnici svojega delovanja bodo delavci inženiringa natančneje pregledali, kaj je bilo slabega in kaj dobrega in družbeno koristnega v dosedanjem delu in poslovanju, nato pa si na podlagi uspehov in koristnih izkušenj načrtali nadaljnji razvoj dela in poslovanja.



GRADNJA TOVARNE EKSPANDIRANE GLINE GLINOPOR V PRAGERSKEM, KI JO JE GRADIL SMELT LETA 1971.