

KRALJEVINA JUGOSLAVIJA

UPRAVA ZA ZAŠTITU

Klasa 21 (1)



INDUSTRIJSKE SVOJINE

Izdan 1. Maja 1930.

PATENTNI SPIS BR. 7018

**International Standard Electric Corporation, New-York—Delaware,
U. S. A.**

Telefonske ručice (slušalice) sa otpravnikom i prijemnikom.

Prijava od 16. marta 1929.

Važi od 1. decembra 1929.

Ovaj se pronalazak odnosi na telefonske slušalice one vrste, koje imaju otpravnik i prijemnik, koji su vezani jedan za jedan, drugi za drugi kraj te ručice (slušalice), tako da se prijemnik može držati uz uvo dok otpravnik stoji prema uslima lica. Otpravnik je zrnastog tipa.

Da bi se dobilo maksimalno iskorišćenje otpravnika ove vrste, potrebno je da zrnca ostanu u dodiru sa diafragmom otpravnika ili članova koji kreće zrnca, i tako isto sa elektrodama u svima položajima u kojima ručica može biti za vreme upotrebe.

Kod običnih oblika telefonske ručice opna otpravnika se postavlja ili u ravan koja je paralelna ravni prijemne ušne školjke ili u ravan, koja seče ravan prijemne ušne školjke na mestu između otpravnika. Stoga je jasno, pošto je kamara za zrnca iza ili ispod opne, ili kretnim članom, ili susednom elektrodom ako se ručica drži nagnuto ili izvrnuto sa opnom na gore.

Činjeni su pokušaji da se ta nezgoda odkloni rasporedom kamere za zrnca prema opni, ali ovaj raspored ima tu nezgodu, da zrnca padaju sa opne i susedne elektrode, kad je ručica u položaju dole, na pr. kad leži na viljušci što olakšava sagorevanje u trenutku kad se ručica diže sa viljuške. Usled toga smanjuje se trajnost otpravnika. Drugi predlog za savlađivanje ove teškoće bio je u tome, da se kamera sa zrcima, sa opnom ili kretnim članom iznad iste, stavi koso u ravan, koja seče

ravan prijemne ušne školjke na strani otpravnika, koja je udaljena od prijemnika, pri čem je nagnuti skretni član koso vezan za glavnu otpravnu opnu, koja leži u ravni normalnoj ravni prijemne ušne školjke.

Cilj je ovom pronalasku da da poboljšanu otpravnu ručicu kod koje su nezgode gornjih rasporeda u mnogome otklonjene i dat otpravnik vrlo dobrog efekta.

Po pronalasku otpravna opna ili odgovarajući kretni član za zrnca postavlja se ispod kamere za zrnca pod podesnim uglom da bi se obezbedio jednak dodir zrnaca sa njom u velikom broju kosih položaja koje može zauzeti ručica.

Druga karakteristika pronalaska je da opna ili kretni član iznad koje je komora sa zrcima, bude nagnuta pod takvim uglom, kad je ručica u jednom od svojih normalnih položaja, naime vertikalnom ili horizontalnom (kao na viljušci), da zrnca teže da ostanu u dodiru sa opnom i obližnjom susednom elektrodom usled teže.

Dalje je karakteristika pronalaska, što je opna otpravnika nagnuta tako da je na odstojanju od usta govornika, tako da zvučni talasi iz usta bivaju skretani iznad 90° i manje od 180° pre nego što udare na opnu.

Pronalazak tako isto obuhvata razne odlike otpravnika i ručice za gornji raspored.

Sl. 1 je šema koja pokazuje kompletnu ručicu po pronalasku, a sl. 2 uvećani izgled u preseku otpravnika i dela za usta.

Kao što se vidi u sl. 1 ručica ima uobi-

čajeni oblik i sastoji se iz drške 1 za čiji je jedan kraj utvrđen omot 2 prijemnika, a za drugi kraj 3 otpornika. U omotu otpornika utvrđena je otporna kapisla 4 u nagnutom položaju (kao u slici) pri čem ravan opne seče ravan prijemnika na mestu udaljenom od prijemnika, kao što je pokazano tačkastim linijama. Deo za usta 2 jeste specijalne konstrukcije i izrezanog je tipa.

U sl. 2 opisana je konstrukcija otpornika i dela za usta. Omot 3 otpornika drži u sebi, u nagnutom položaju, metalan izložani prsten 6 u koji se uvrće omot 4. Otpornik ima oblik dugmadi, a kamera 7 za zrnca obrazovana je od polusferne zadnje elektrode 8, koja je odvojena od prednje elektrode 9 izolacionim prstenom 10, pri čem je kamera 7 na prednjem delu zatvorena pokretnom opnom 11 i papirnim prstenovima 12. Ova opna držana je na obimu tako, da stoji između prstenova 12 od hartije.

Drugi oblik izvođenja otpornika jeste u tome, što je elektroda 9 načinjena od jednog dela sa omotom 4 kapisle, pri čem je zadnja elektroda 9 načinjena od jednog dela sa omotom 4 kapisle, pri čem je zadnja elektroda utvrđena u omotu prstenom 14, koji leži na izolacionom koturu 15 između prstena i flanše zadnje elektrode. Opna je nešto malo konična u svom obliku i izrađena je od lakog metala, koji je radialno snabdeven rebrima radi bolje čvrstoće.

Prema opni raspoređena je metalna ploča (poklopac) 16, koja je utvrđena u omotu 4 pomoću prstena 17, ova ploča ima centralni otvor 18, prema centru opne. Deo za usta 5, koji je načinjen od čvrstog izliva ima otvor 19 za zvuk, koji se poklapa sa otvorom 18, a spoj je zatvoren filcom ili sličnim 20, koji je vezan sa gazom 21 u kanalu 19. Prorezi 22 u vezi su sa kanalom 19 tako da se zvučni talasi sprovode od usta lica direktno na opnu otpornika. Gaza sprečava stvarno ulaz česticama, koje ulaze u proreze 22, u kanalu 19.

Završna ploča 23 izlivena je u omotu 3 i obrazuje električni spoj sa izlozanim prstenom 6, koji je krajni deo za prednju elektrodu 9, koja je iscelo sa omotom 4, koji je utvrđen u prstenu 6. Zadnja elektroda 8 ima izložanu kopicu 24, koja pravi električnu vezu sa trakom 25, koja je utvrđena u omotu, pri čem su električni provodnici 26 i 27 gajtana 28 vezani za te krajeve.

Jasno je da kod ovog kosog rasporeda otpornika i opne, zrnca stoje u hvalanju sa dvema elektrodama 8 i 9 i sa centralnim delom opne 11, koja obrazuje kretni član otpornika, za sve kose položaje u

kojima se može naći ručica za vreme upotrebe, tako da su šanse otpornika da bude otvoreno vezan isključena. Uz to konstruktivne odlike otpornika da bude otvoreno vezan isključena. Uz to konstruktivne odlike otpornika i postupak montiranja u omotu sa vezom zvučnog kanala dela za usta, daju vrlo efikasan akustični raspored.

Napominjemo, da se pronalazak, opisan u vezi sa gornjim otpornikom, tako isto može primeniti na druge tipove otpornika, gde je na pr. glavna otporna opna vezana za odvojeni pokretan član, vezan sa kamerom za zrnca.

Patentni zahtevi:

1. Telefonska ručica (šlušalica), čiji je otpornik zrnastog tipa, naznačen time, što pokretan član ili opna ima kameru sa zrnima iznad sebe i nagnut je pod takvim uglom, da kad je ručica u jednom ili drugom svom normalnom položaju (vertikalnom u primeni, horizontalnom na viljušci), zrnca usled teže ostaju u dodiru sa pokretnim članom ili obližnjom elektrodom.

2. Telefonska ručica po zahtevu 1, naznačena time, što je opna ili tome slično sa kamerom za zrnca raspoređena pod podesnim uglom, da bi se odbezbudio potreban dodir zrnaca sa opnom u mnogim kosim položajima, koje ručica može imati za vreme upotrebe.

3. Telefonska ručica po zahtevima 1 ili 2, naznačena time, što je pokretan član nagnut, da bi bio udaljen od usta govornika, tako da zvučni talasi iz usta govornika skreću više od 90° a manje od 180° pre udara na pokretni član.

4. Telefonska ručica po zahtevima 1—3, naznačena time, što je otpornik utvrđen u livenom omotu u nadole nagnutom položaju.

5. Telefonska ručica po zahtevima 1—4, naznačena time, što je omot kapisle otpornika izjedno sa jednom elektrodom.

6. Telefonska ručica po zahtevima 1—5, naznačena time, što je predviđeni poklopac sa otvorom iznad opne i sredstva za vezu između poklopca i zvučnog kanala dela za usta.

7. Telefonska ručica po zahtevu 6, naznačena time, što je osa zvučnog kanala normalna prema ravni opne, pri čem je predviđen jedan ili više sprovodnih kanala, koji su u vezi sa prvopomenutim kanalom i pod pravim uglom.

8. Telefonska ručica po zahtevima 6 i 7, naznačena time, što su zvučni kanali načinjeni u čvrstom delu za usta.

9. Telefonska ručica po zahtevu 6, 7 i 8, naznačena time, što je predviđena izbušena oplata u talasnim kanalima.

FIG. 1

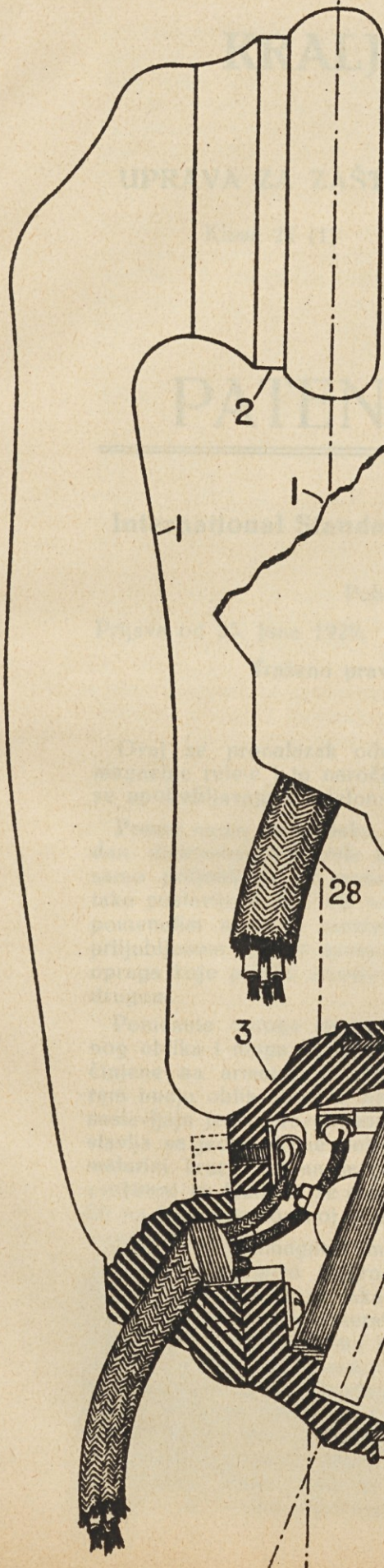


FIG. 2

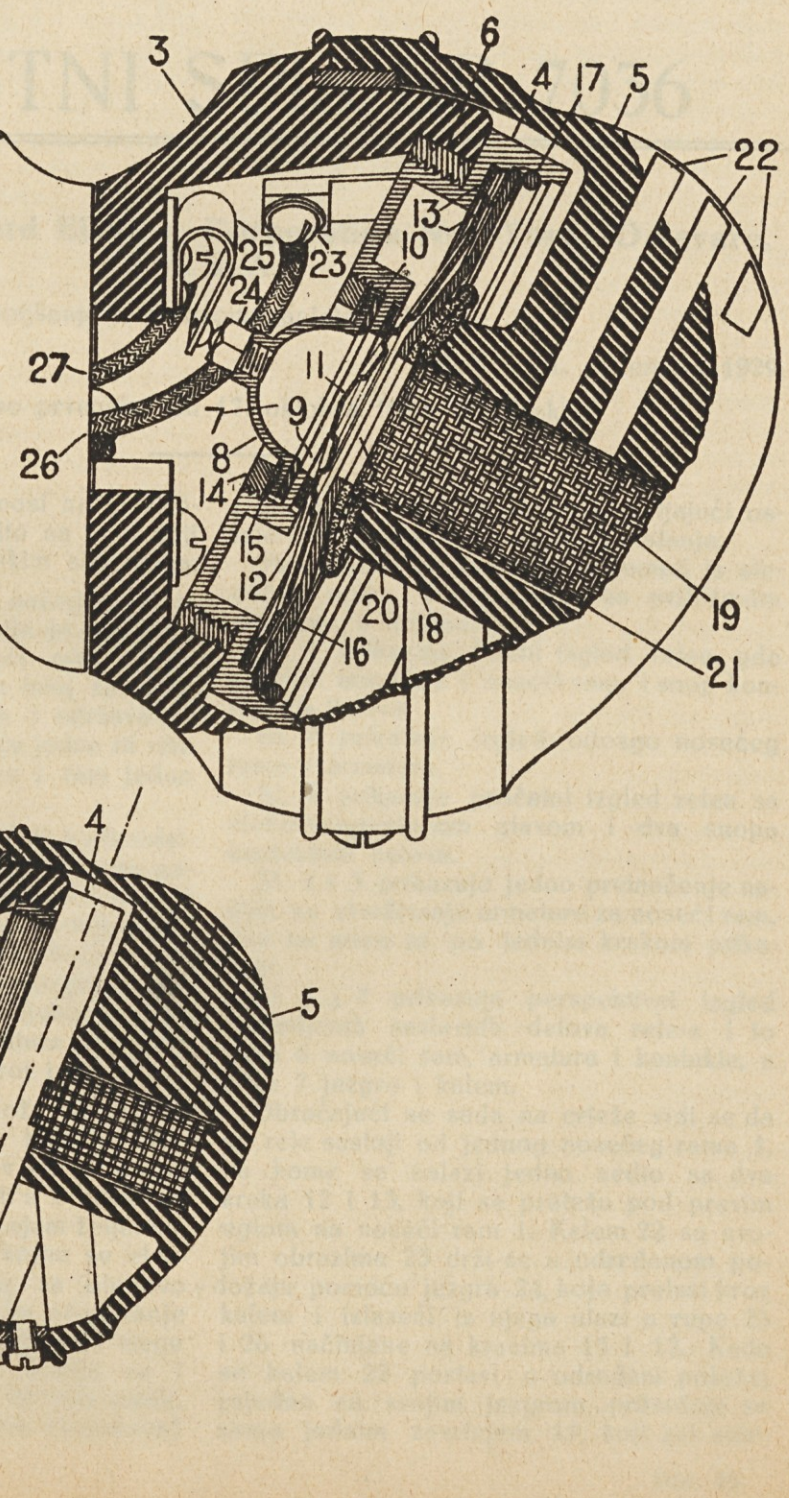


FIG. 1

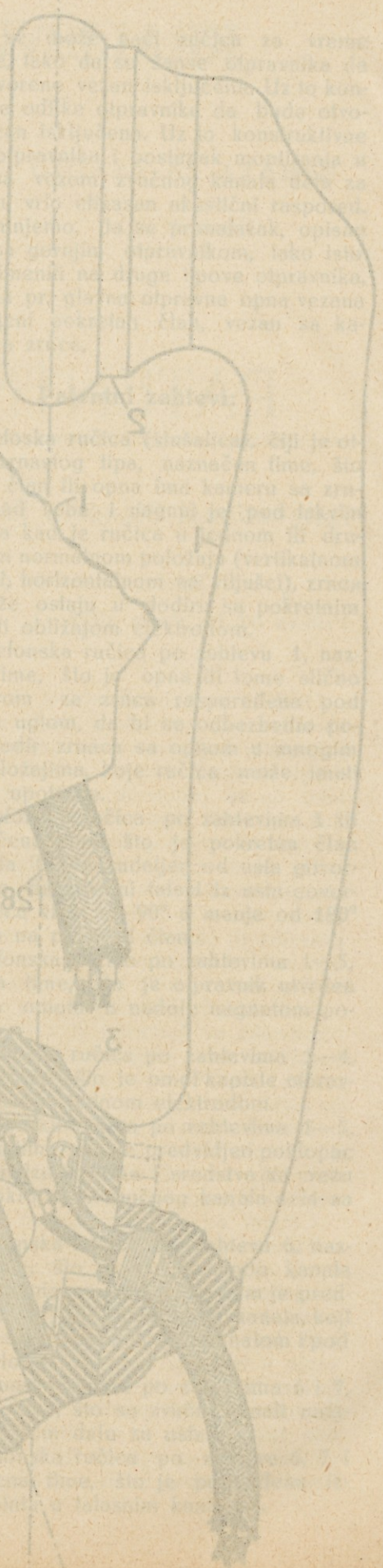


FIG. 2

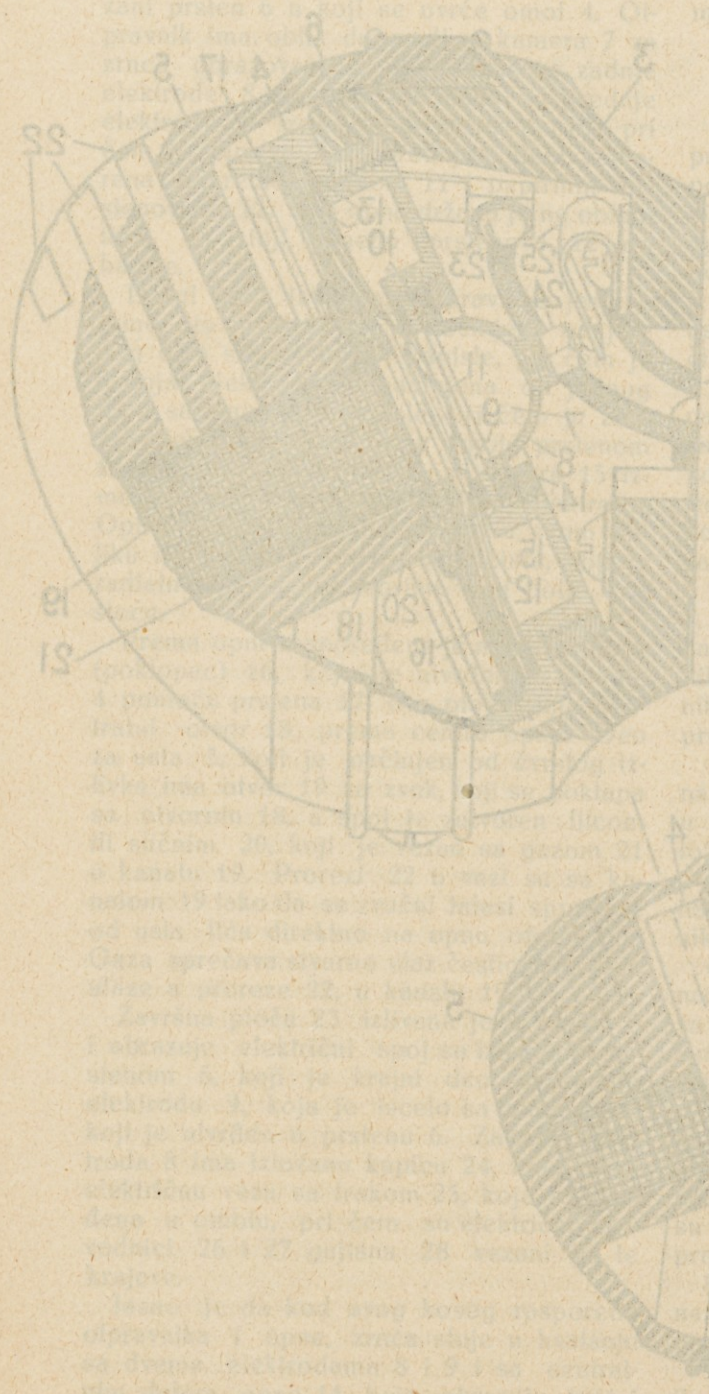


FIG. 1 is a side view of a vest or jacket showing the collar, front opening, and sleeve. FIG. 2 is a cross-sectional view of the garment showing the internal structure, including the main body, lining, and collar. The drawing includes numerous numbered callouts (1 through 28) pointing to specific components and details of the construction.

FIG. 2 is a cross-sectional view of the garment showing the internal structure, including the main body, lining, and collar. The drawing includes numerous numbered callouts (1 through 28) pointing to specific components and details of the construction.