



VITANIK

62390 RAVNE NA KOROŠKEM

GLASILO DELOVNE ORGANIZACIJE LESNA SLOVENJ GRADEC — GOZDARSTVO IN LESNA INDUSTRIJA R. O.

LETO XXII — ŠTEVILKA 3

MAREC 1989

POŠTINA PLAČANA

GOSPODARJENJE

URESNIČEVANJE CILJEV POSLOVNE POLITIKE ZA LETO 1988

V tem poslovnem poročilu povzemamo iz poslovne politike za leto 1988 temeljne cilje in njihovo uresničenje ob zaključku poslovnega leta.

1. **Gospodarjenje z gozdovi** naj bi prilagodili stanju gozdov glede na stopnjo poškodovanosti. Zavzemali naj bi se za to, da bi na vseh ravneh ukrepali proti onesnaževanju okolja in pospešili proces odpravljanja največjih žarišč onesnaževanja. Gozdovi so namreč prav v naši koroški regiji najbolj poškodovani in počasi se veja, na kateri sedimo, suši.

Poškodovanost gozdov zaradi onesnaženega zraka se v letu 1988 ni zmanjšala. Gozdarstvo samo tega ekološkega problema ne more odpraviti, lahko pa ga nekoliko omili — s povečanim deležem varstvenih dni za zatiranje lubadarja, ki se pojavlja v večjem obsegu zaradi vedno manj vitalnih gozdov, z večjim gozdnim redom na sečiščih, z detajlnim gojitvenim načrtovanjem. Takšno delo v gozdu pa seveda povzroča višje stroške poslovanja, saj se je povečal delež slučajnih pripadkov, kjer so normativi nižji. Prav tako pa je potrebno trajno

Foto: Matjaž Motaln

»NJEN & MAREC

Ljubzen, kot iskra
hrepeneče tli v srcu!
Pričakovanje.
Dan se nagiba v noč.
Rašel trepet, trohica upanja.
Globok vzdih ob spoznanju,
da je »njen dan enak dnevu«.

knjižnica Majda





vzdrževati gozdne prometnice na celotnem območju, da so gozdovi stalno dostopni.

Gozdjarji so poskušali s predavanji na naših šolah dvigniti ekološko zavest predvsem mladih ljudi.

2. Izvršitev plana blagovne proizvodnje in gojitvenih del

Blagovna proizvodnja gozdnih sortimentov l. 1988 v primerjavi s planom za leto 1988

	Plan 1988	Doseženo 1988	Indeks
DS	100.600 m ³	104.507 m ³	103,9
ZS	114.400 m ³	118.143 m ³	103,3
Skupaj	215.000 m ³	222.650 m ³	103,6

Gozdno gojitvena dela v letu 1988 v primerjavi s planom 1988

	Plan 1988	Doseženo 1988	Indeks
DS	10.478 dnin	10.772 dnin	102,8
ZS	9.616 dnin	10.882 dnin	113,2
Skupaj	20.094 dnin	21.654 dnin	107,8

Plan je bil v preteklem letu v celoti izpolnjen na področju količinske proizvodnje pri pridobivanju lesa in gojenja gozdov, skladiščne manipulacije, transportne dejavnosti. Pri gradnji in vzdrževanju gozdnih prometnic plana nismo dosegli.

CLS Otiški vrh je v letu 1988 predelal 109.000 m³ lesne mase, kar je za 15 % oz. 14.000 m³ več ko planirano. Zaloge, ki so se mu nabrale v letu 1987 ob rekonstrukciji, je zmanjšal za 5.000 m³.

Število zaposlenih je zmanjšano za 4,1 % oziroma v povprečju za 4,5 % ob 4% povečani proizvodnji v primerjavi z letom 1987. Iz tega sledi, da je produktivnost skupno narasla za 9 %. Povečanje produktivnosti je rezultat boljše organizacije dela, višje stopnje mehaniziranosti dela in tudi enakomernejše proizvodnje preko celega leta, kar so omogočili ugodni vremenski pogoji.

3. Razvoj novih izdelkov v lesni industriji

Ob stalnem spremljanju trendov ponudbe in povpraševanja na svetovnem trgu in doma posodablamo in prilagajamo naše proizvodne programe trgu. V proizvodnjo uvajamo novo tehnologijo ter s tem postopoma izvajamo prestrukturiranje proizvodnje v tržno interesantnejše izdelke.

Tehnološko prenovo mora spremljati tudi kadrovska prenova zaposlenih v proizvodnji in zato že drugo leto vzgajamo generacijo kvalificiranih delavcev za lesno industrijo, ki jo izobražujemo na šolskem centru in v vzorčno-učni delavnici v Slovenj Gradcu.

a) VRATNA KRILA:

- program »EKSKLUSIV« v variantah za vratna krila
- program »EKSKLUSIV« (— letvice za furnirane podboje)
- program zasteklitvenih rešetk — iz lesnih odpadkov
- poenotenje odprtih DIN—JUS pri stilnih vratih
- poenostavitve in pocenitev proizvodnje
- izboljšanje fizikalnih značilnosti vratnih kril
- uspešna realizacija projekta zvočno izolacijskih vratnih kril.

b) NOVA LAMELNA VRATA — TSP RADLJE-PODVELKA:

- masivna smrekova varianta
- preizkušanje načina, kako furnirati pokončnike za lamelna vrata, ki so rezani iz dolžinsko spojene lepljene plošče
- reliefna lamelna vrata.

c) RAZVOJ NOVIH FRONT (IPH) — TSP RADLJE

Začeli smo s poskusno serijo proizvodnje masivnih pohištvenih front na CNC tehnologiji.

č) OSVAJANJE PROGRAMA KUHINJSKIH KORPUSOV V TIP OTIŠKI VRH

Pričeli smo s poskusno proizvodnjo enokrilih korpusev na novi tehnologiji robne obdelave in nadaljnje finalizacije ivernih plošč.

d) POVRŠINSKA OBDELAVA OKEN V TSP RADLJE

Uvajanje poskusnih serij, za katere potrebujemo novo tehnologijo.

4. Izvršitev plana proizvodnje v lesarstvu in pregled dosežene proizvodnje in produktivnosti v lesni industriji v obdobju 1985—1988

TOZD	PLANIRANO	%	DEJANSKO	% INDEX
Žaga Mislinja	18.911	4,07	18.192	3,97
Žaga Otiški vrh	21.836	4,70	20.761	4,53
Žaga Mušenik	14.298	3,08	13.233	2,89
Žaga Vuhred	35.108	7,55	31.867	6,96
Skupaj žage	90.153	19,40	84.053	18,35
TIP Otiški vrh	67.646	14,56	68.435	14,94
TP Pameče	70.691	15,22	71.691	15,65
TP Prevalje	56.070	12,07	56.397	12,31
TSP Radlje	87.281	18,78	88.578	19,33
Nova oprema	92.779	19,97	88.986	19,42
Skupaj LIN	464.620	100,00	458.140	100,00

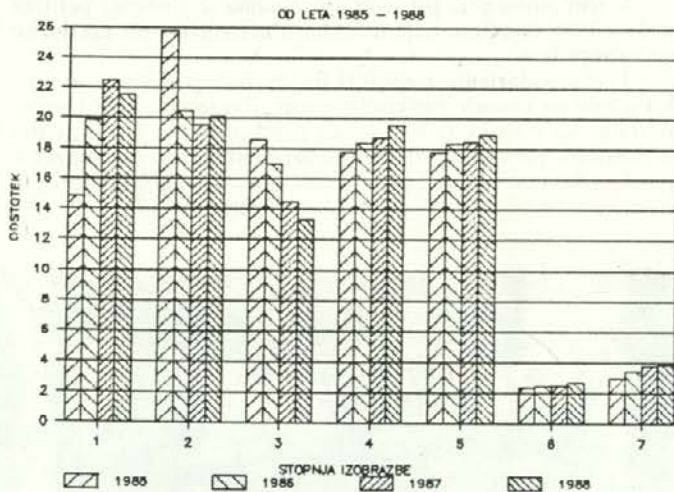
V žagarstvu je dosežena planirana proizvodnja s 93 %, vzrok za nedoseganje je predvsem v nedobavljenih količinah hlodovine. — Od planiranih 115.000 m³ hlodovine je bilo na žage dobavljeno 109.439 m³.

Proizvodnja v finalnih TOZD je bila dosežena s 101, razen v TOZD Nova oprema, kjer je bila 96%.

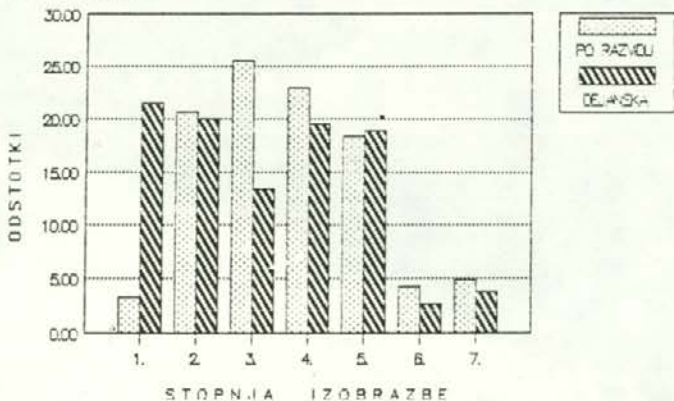
5. Kadri

Dolgoročni cilji na področju kadrovanja so bili obravnani in sprejeti na posebni seji centralnega delavskega sveta. Uresničevanje nekaterih bistvenih nalog pa prikazujemo v poročilu.

Stanje delavcev po stopnji izobrazbe



Grafični prikaz po stopnjah izobrazbe delavcev nam kaže, da je struktura izobrazbe v DO ugodna in se še izboljšuje. Primerjava dejanske stopnje izobrazbe s predvideno po delovnih opravilih — l. 1988



Še vedno pa je velika razlika med zahtevano in dejansko izobrazbo predvsem na 1. stopnji. Prav tako nam še vedno manjka 1 % visoko strokovnih delavcev (strojniki in računalničarji). Stopnja fluktuacije je bila v letu 1988 11,45 in se je gibala v slovenskem povprečju.

BOLNIŠKI STALEŽ V DO LESNA GLEDE NA POVPREČNO ŠTEVILO ZAPOSLENIH OD LETA 1985 DO 1988

Gibanje bolniškega staleža od leta 1985 do 1988 nam kaže trende zniževanja. Leti 1986 in 1987 sta bili na področju bolniškega staleža izredno neugodni leti.

Število štipendistov	31. 12. 1987	31. 12. 1988
	193	236

V letu 1988 smo podelili 62 % razpisanih štipendij, v letu 1987 pa 31 %.

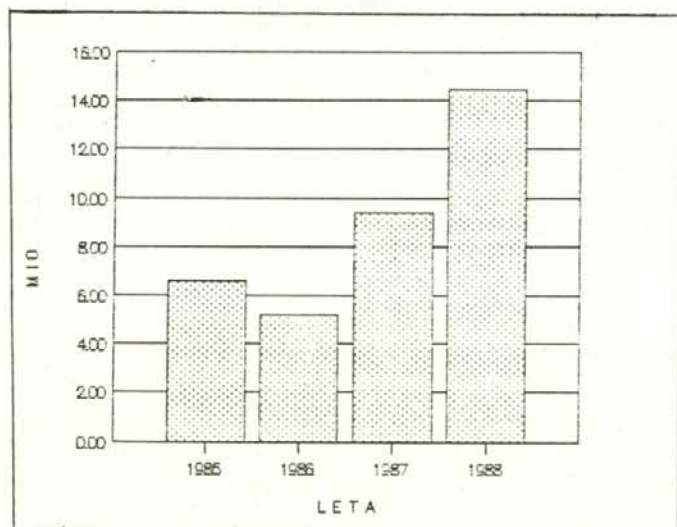
V letu 1988 smo v delovni organizaciji planirali 1% znižanje števila zaposlenih. Dejansko se je število zaposlenih zmanjšalo za 60 ljudi, kar je 2 %, od 2938 na 2878. Najbolj se je zmanjšalo število zaposlenih v TSP Radlje (20 ljudi) in v delovni skupnosti (14 ljudi).

6. Trženje

V letnem planu trženja smo predvideli izredno težavne pogoje za prodajo na domačem tržišču in tem pogojem smo prilagodili našo tekočo poslovno politiko. Razmerje med ponudbo in povpraševanjem po izdelkih našega programa se je spreminjalo izredno dinamično in v kratkih — zelo težko predvidljivih časovnih intervalih. Pri našem komuniciranju s tržiščem smo izhajali iz predhodno opravljenih raziskav in analiz in smo sorazmerno visoko stopnjo poznanosti (image) podjetja na domačem tržišču dopolnjevali z informacijami o izdelkih, prodajnih mestih in prodajnih aktivnostih ter tako vzdrževali stike s končnimi potrošniki in posredniki.

Sorazmerno uspešno smo izkoristili možnosti plasmana na izvozno-konvertibilno tržišče in z izvozom v vrednosti 14,506 mio \$ povečali izvoz za 51 % ter tako že tri leta zaporedoma beležimo visoke stopnje povečanja izvoza.

Grafični prikaz gibanja izvoza v \$ za obdobje 1985—1988



Izpolnitev količinskega obsega prodaje na domačem trgu lahko v celoti ocenjujemo ugodno, po posameznih obdobjih in programih pa različno. Prodaja oblog upada tako na domačem trgu, še bolj pa v izvozu. Naš program oblog že desetletja ni inoviran in proces padanja prodaje, še bolj zaslužka, lahko ustavimo samo z novim programom in bolj prilagojeno ponudbo.

Zaradi izredno povečanega izvoza vratnih kril je bila v drugem polletju bistveno manjša prodaja vratnih kril in SUMO podbojev na domačem trgu, kot bi sicer lahko bila glede na tržne razmere.

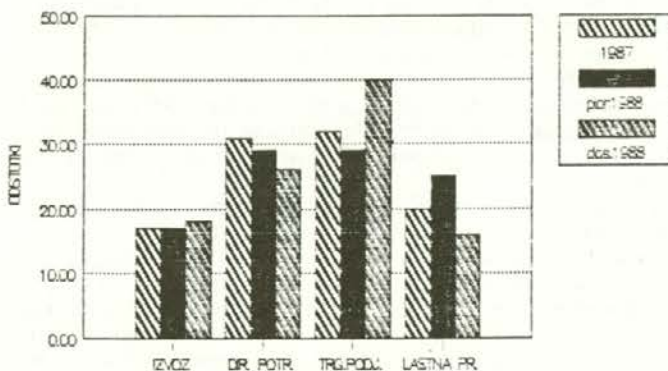
Prodaja vzmetnic na domačem trgu ni dosežena, v izvozu je sicer presežena, vendar so pri tem izdelku razmerja med domačo in izvozno ceno izjemno neugodna in z vidika finančne rezultata Nove opreme tak izvoz ni več možen.

Osnovnega cilja na področju prodaje na domačem tržišču, da povečamo obseg prodaje preko lastne maloprodajne mreže in inženiringa, v letu 1988 nismo dosegli. Odprli smo si-

cer nova prodajna mesta, ki pa še ne dajejo ustreznih rezultatov. Usmerjanje prodaje na druge prodajne kanale (predvsem trgovska podjetja) je neugodno vplivalo na finančni rezultat preko večjega obsega odobravanja rabatov in daljših plačilnih rokov.

Nedosežena načrtovana struktura prodaje po smereh in poslabšanja le-te tudi proti letu 1987 je lepo razvidno iz grafičnega prikaza.

STRUKTURA PRODAJE PO SMEREM PRODAJE (vrednostno)



Povečanje števila prodajnih mest in števila zaposlenih na teh mestih ter istočasno nedosežen obseg prodaje nam jasno kaže na padec produktivnosti v prodajnih enotah na zaposlenega v lastni prodajni mreži.

Leto	prodano enot	štev. zaposlenih	produktivnost
1986	126.100	90	1.401
1987	177.100	109	1.625
1988	164.400	118	1.393
Ind.: 87/86		140	116
88/87	93	108	86

7. Naložbe v osnovna sredstva in financiranje tekočega poslovanja

V letu 1988 smo ustvarili 8,6 milijarde investicijskih sredstev iz naslova amortizacije, 1 milijardo din smo pridobili iz združenih sredstev drugih DO in koristili 2 milijardi din investicijskih kreditov.

Ta sredstva smo vložili v izgradnjo oz. v nabavo novih osnovnih sredstev v višini 10,2 milijard, za 2 milijardi din smo odplačali kreditov iz teh virov in za obratna sredstva namenili 800 milijonov din. Naložbe smo financirali z 77 % lastnih sredstev in 23 % kreditov. Pogoji za pridobivanje investicijskih kreditov so zaostreni in tako na tem področju zmanjšujemo zadolženost (odplačali smo 2,5 milijarde, na novo najeli 2 milijardi) in si slabšamo ročnost virov.

Večje naložbe:

gozdne ceste in vlake	1 milijarda
transportna in gradb. mehanizacija	1,5 milijarde
oprema skladišč	1,7 milijarde
rekonstrukcija TIP	4,4 milijarde

Problem zagotavljanja likvidnosti je bil v LESNI tudi v letu 1988 eden osrednjih problemov, za katerega vsaj v enem delu (lesarstvu) objektivno nismo mogli najti ustreznih rešitev.

Gozdarstvo si je v letu 1988 s kontinuirano proizvodnjo, dobrimi poslovnimi rezultati in z znižanjem zalog ustvarilo ugoden finančni položaj. Dosežen je bil cilj poslovanja z lastnimi sredstvi, viški sredstev pa so bili pod bančnimi pogoji usmerjeni za financiranje lesne industrije. V letu 1988 je gozdarstvo bistveno spremenilo vrednost svojega knjižnega premoženja v družbenem sektorju, saj smo ocenili vrednost gozdov in ga vpisali v knjige. To je pomenilo, da se je vrednost premoženja za gozdarstvo kot celoto povečala z indeksom 250 in gozdovi v strukturi vseh sredstev gozdarstva pomenijo 60 % vrednosti premoženja.

Za lesno industrijo ugotavljamo nasprotno trende. Neustrezna struktura ročnosti virov ne kaže izboljševanja. V času višine inflacije in približevanju obrestnih mer realni ceni kapitala in z obstoječim asortimanom proizvodov v lesni industriji ni realno možno ustvariti tako visoke akumulacije, da bi prišlo do vidnih pozitivnih premikov v bilanci stanja.

Strukturni premiki v bilanci stanja ne dosegajo načrtovanih. Najbolj odstopajo terjatve do kupcev, kjer smo še v letu 1988 imeli velik vpliv neplačane realizacije, kupci so samovoljno podaljševali roke plačila, obresti pa priznavali le delno. Poleg tega niso dosegli ustrezne strukture prodaje po prodajnih poteh in tako lastna prodajna mreža ni pripomogla k načrtovanemu izboljševanju likvidnosti. Terjatve so porasle z indeksom 443, oz. v strukturi zaloge hitreje od 18 % na 22 % vseh sredstev. Prav tako so rasle v strukturi zaloge hitreje od povprečne rasti vseh sredstev in predstavljajo 30 % vseh sredstev. Zmanjšali smo sicer delež surovin in repromaterialov, porasle pa so zaloge gotovih izdelkov, sicer ne fizično, ampak vrednostno.

Tem gibanjem povečevanja sredstev nismo sledili z ustvarjenimi lastnimi sredstvi (saj bi samo za pokritje povečanih terjatev in zalog morali ustvariti 90 milijard akumulacije, kar pomeni 4 mesečna realizacija v lesni industriji).

Padel nam je torej delež lastnih sredstev za financiranje vseh sredstev od 34 % na 29 %. Če pa izločimo osnovna sredstva in ostala dolgoročna sredstva, ugotovimo, da nam za pokritje zalog ostaja le še 16 % lastnega denarja, po vseh teorijah za uspešno in varno poslovanje pa bi zaloge morali imeti 100% pokrite s trajnimi viri. Posledica takšnih gibanj je seveda plačilo visokih obresti za sposojena sredstva. Lesna industrija je plačala v letu 1988 40 milijard obresti, od tega 35 milijard revalorizacijskih in 5 milijard realnih.

Tako lahko ugotovimo, da kljub ugodnim trendom pri gibanju fizičnih kazalcev, finančni pokazatelji, posebej v bilanci stanja, niso ugodni. Nujno moramo ukrepati na področju neobrestovanih terjatev. Tako dolgo brezobrestno kreditiranje kupcev kot ga nam vsiljuje trgovina nas počasi uničuje.

8. Finančni rezultati

Visoka inflacija otežuje ali skoraj praktično onemogoča realne primerjave rezultatov med obdobji oz. s plani. Zato se bomo v tem komentarju k finančnim rezultatom Lesne po ZR 1988 posluževali predvsem strukturnih primerjav in primerjav s kazalniki.

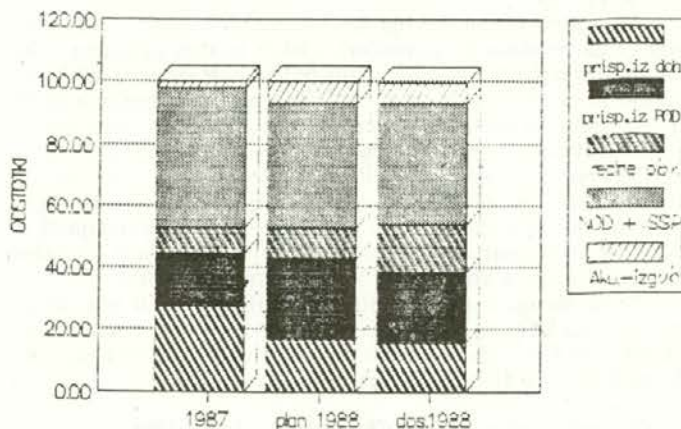
Delež porabljenih sredstev v celotnem prihodu nasproti letu 1987 je porasel, kar ima kot posledico padec ekonomičnosti poslovanja, za enako višino porabljenih sredstev smo ustvarili manj. Delež amortizacije ostaja enak, delež dohodka pa je zaradi porasta porabljenih sredstev tudi padel za 1 %.

Bistveno se je spremenila tudi struktura delitve dohodka. Za splošno in skupno porabo se je delež zmanjšal po osnovi dohodka in bruto osebnih dohodkov od 44,6 % na 38,3 %, zmanjšal se je tudi delež za neto osebne dohodke in skupno

porabo delavcev od 45,2 % na 39,3 %. Bistveno pa se je povečal delež obresti od 8,2 % na 15,3 % in za akumulacijo od 2 % na 6,9 %. Vsi kazalci z izjemo ekonomičnosti poslovanja, kot so rentabilnost, reprodukcijska sposobnost, pa kažejo ugodna gibanja v primerjavi z letom 1987, posebej v gozdarstvu.

V letu 1988 so vsi tozdi razen Nove opreme poslovali pozitivno in smo skupaj v delovni organizaciji ustvarili akumulacijo v višini 3.856.610.000 din. Izguba v Novi opremi je znašala 242.686.570 din plus 13.551.440 din potrebnih za odplačilo sanacijskih kreditov iz preteklih let, ki jih je ta TOZD moral poravnati, pa zato ni ustvaril potrebnih lastnih sredstev.

Struktura delitve dohodka



Področje osebnih dohodkov je bilo omejeno z zakonom in družbenim dogovorom. Lesna je izplačala oz. poračunala osebne dohodke za leto 1988 v okviru vseh zakonskih možnosti. Kljub maksimalnemu koriščenju vseh zakonskih možnosti ugotavljamo realni padec osebnih dohodkov. Osebnih dohodki v Lesni so porasli z indeksom 260, življenjski pa z indeksom 299,6 %. Iz tega razmerja ugotavljamo realni padec OD v Lesni za 13,2, v SRS pa za 11,4. Lesna je v letu 1988 izplačala komaj 90 % povprečne slovenske plače v gospodarstvu, po primerjavah glede na kvalifikacijsko strukturo pa bi morali biti na povprečju.

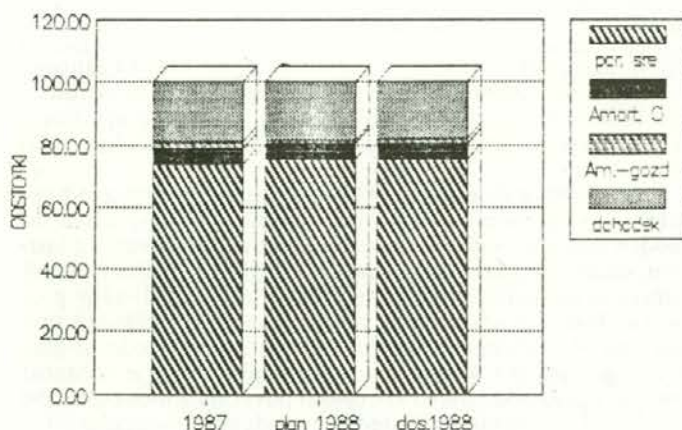
9. Zaključek

Ko s poslovnim poročilom ocenjujemo poslovanje v letu 1988, lahko ugotovimo ugodna gibanja vseh fizičnih kazalnikov (proizvodnje, produktivnosti, izvoza) in manjše uspehe pri finančnem rezultatu, čeprav so le ti v primerjavi z letom 1987 tudi ugodni. Poslovanje gozdarstva lahko ocenimo kot najugodnejše v obdobju zadnjih let. Gozdarstvo je vložilo veliko sredstev in znanja in doseglo pomembne uspehe tudi na področju razvoja novih izdelkov v tozdu Transport in servisi.

Tudi lesna industrija je glede na položaj na trgu dosegla ugodna gibanja pri povečanju proizvodnje, produktivnosti in izvoza, vendar svojega finančnega položaja zaradi povečanja zadolženosti ni izboljšala. Tu je potrebno takoj pričeti uveljavljati cilje iz strategije lesne industrije, kar pomeni povečati promet na zaposlenega. Predvsem pa je potrebno s kvaliteto izdelkov in kvaliteto poslovanja v celoti plasirati na trg takšne izdelke, ki bodo imeli ustrezno ceno in za katere bomo dosegli plačilo v normalnem roku (max. 30 dni).

Poslovodni odbor

Struktura delitve celotnega prihodka



**DOPISUJTE
V
GLASILO**

POSTOPEK ZA SPREMEMBO ORGANIZIRANOSTI LESNE

Glede na to, da zakon o podjetjih, kar se organiziranosti pravnih subjektov tiče, velja za gospodarske dejavnosti, za nekatere druge med njimi tudi za gozdarstvo, pa še ne, ker bo za to področje gospodarjenja izšel poseben zakon, se v Lesni lahko organizira po zakonu o podjetjih le lesarski del delovne organizacije Lesne. Ta se reorganizira tako, da delavski svet obstoječe delovne organizacije, kot nosilec pobude in aktivnosti za določitev predloga organiziranja določi predlog organiziranja lesne industrije, določi predlog statuta podjetja lesne industrije ter razpiše referendum zanj. Referendumska odločitev v lesarski panogi poteka tako, da odločajo vsi delavci te panoge z večinskim glasovanjem. Po sprejemu statuta, ko izločitev posamezne TOZD iz novega podjetja ni več možna, se opravi tudi vpis novo organiziranega podjetja lesne industrije — Lesne v sodni register.

Gozdarski del Lesne se lahko reorganizira le po pravilih zakona o združenem delu in si-

cer tako, da temeljne organizacije gozdarstva oz. temeljne organizacije kooperantov na referendumih glasujejo o razdružitvi gozdarskih TOZD s TOZD lesne industrije. Tako odločanje poteka z večinskim glasovanjem v vsaki TOZD oz. TOK GOZDARSTVA. Po opravljeni proceduri se tako nastala samostojna delovna organizacija gozdarstva vpiše v sodni register, čeprav je takšno stališče v tem trenutku glede na nejasnosti prehodnih določb Zakona o podjetjih še vprašljivo, oz. bo treba to vprašanje glede na uredbo o vpisu v sodni register opredeljeno tudi drugače. Glede na 376. člen Zakona o združenem delu bi po izvedbi omenjenih postopkov delovna organizacija Lesna prenehala obstajati, nastalo bi podjetje lesarstva — Lesna in delovna organizacija gozdarstva z vsemi dosedanjimi TOZD in TOK ter s službo skupnega pomena.

Pripomniti je potrebno, da bi morali

TOZD gozdarstva in lesne industrije istočasno skladno s 333. členom ZZZ sprejeti samoupravni sporazum o razporeditvi sredstev, pravic in obveznosti med temeljnimi organizacijami oz. med gozdarstvom in lesno industrijo. Če bi šlo v tem sporazumu tudi za odpoved pravice do povrnitve združenih sredstev oz. nadomestil za gospodarjenje z družbenimi sredstvi, bi bilo potrebno tudi ta sporazum sprejeti z referendumom.

Referendum razpiše najvišji organ upravljanja v organizaciji, v kateri se delavci izjavijo z referendumom. Tako bi po opravljeni poprejšnji obravnavi (na zborih delavcev ali na samoupravnih skupinah) razpisal referendum za statut lesne industrije delavski svet, kot že rečeno, obstoječe delovne organizacije, referendum za sprejem samoupravnega sporazuma o združitvi v delovno organizacijo gozdarstva pa delavski sveti TOZD oz. TOK gozdarstva.

Ivan PENEČ, dipl. iur.

RAZPIS ZA LETOVANJE V SEZONI 1989

Člani kolektiva LESNE lahko letujejo v naslednjih krajih:

- v počitniškem domu v Filip Jakovu,
- v hotelu Bernardin v Portorožu,
- v kamp hišicah v Selcah,
- v vikend bungalovih v Lanternakampu pri Poreču in
- v vikend hišici v Termah Čatež.

V obmorskih počitniških objektih bodo izmene 10-dnevne in sicer:

- od 11. 6. do 21. 6.
- od 21. 6. do 1. 7.
- od 1. 7. do 11. 7.
- od 11. 7. do 21. 7.
- od 21. 7. do 31. 7.
- od 31. 7. do 10. 8.
- od 10. 8. do 20. 8.
- od 20. 8. do 30. 8.
- od 30. 8. do 9. 9.
- od 9. 9. do 19. 9.

V Termah Čatež bodo zaradi premajhnih kapacitet skozi vse leto 7-dnevne izmene in sicer od sobote do sobote.

Delavec nastopi letovanje s kosilom in ga konča z zajtrkom. Sobo, hišico, vikend bungalov mora delavec izprazniti do 10. ure zjutraj.

Cene za letovanje in pogoji plačila bodo objavljene do 1. 5. oz. najkasneje do 15. 5. 1989. Komisija predlaga, da naj bi se cena 10-dnevnega penziona v Filip Jakovu ujemala z višino regresa na zaposlenega.

Delavci, ki niso zaposleni v DO LESNI, nimajo pravice letovati v vikend bungalovih, Selcah, Portorožu in Čatežu, lahko pa letujejo v Filip Jakovu, če kapacitete niso zasedene.

Pravico do letovanja po ceni, ki bo določena za člane kolektiva, bodo imeli tudi nezaposleni zakonci članov kolektiva, njihovi nepreskrbljeni otroci nad 10 let, upokojeenci in njihovi nepreskrbljeni otroci ter kmetje kooperanti.

Po ceni, ki bo določena za člane kolektiva, bodo lahko delavci letovali največ 10-dni, najmanj pa 5 dni (koriščeno vseh 5 dni skupaj).

Za delavce, ki bodo letovali le 5-dni in sindikalne izlete, se cene penziona povišajo za 5 %.

V času letovanja od 11. 6. do 21. 6. in od 21. 6. do 1. 7., se priznava 20 % popust.

Po sezoni ni popusta!

Popust velja za vse objekte, razen za letovanje v hotelu BERNARDIN v Portorožu.

Prednost pri letovanju v glavni sezoni imajo delavci:

1. ki še niso, oziroma so manjkrat letovali v počitniških objektih,

2. ki imajo daljšo delovno dobo pri Lesni,
3. ki imajo večje število nepreskrbljenih družinskih članov,
4. ki imajo večje število šoloobveznih otrok,
5. ki imajo zaposlenega zakonca v Lesni,
6. ki so matere (očetje) samohranilke — samohranilci
7. ki koristijo kolektivni dopust,
8. ki 5 let niso koristili počitniških kapacitet, ne glede na število točk

9. število točk se seštevajo za delavce, ki želijo istočasno letovati v vikend bungalovu v Lanterni, v apartmaju v Selcah, v hišici v Čatežu ali v isti sobi v Filip Jakovu oz. v Portorožu,

10. če koristita dopust oz. kolektivni dopust dve TOZD, vsaka po 5-dni, se točke seštevajo.

Za delavce, ki bodo letovali v Filip Jakovu, bo organiziran avtobusni prevoz, ki ga bomo uskladjili z Merxom.

Vse podrobnosti in ceno v zvezi s prevozom, bomo naknadno javili.

Delavci, ki želijo potovati z avtobusom, morajo to javiti referentu za družbeni standard do 1. 6. 1989. Uro odhoda avtobusa bomo pravočasno javili.

Prevozne stroške morajo delavci poravnati pred odhodom.

Delavci, ki bodo letovali v hišicah v Selcah, morajo imeti s seboj jedilni pribor in posteljno perilo, v kontejnerjih in Termah Čatež pa samo posteljno perilo.

Delavcem, ki bodo razporejeni v željeno letovišče, se za drži regres za letni dopust kot akontacija za letovanje.

Letovanje lahko odjavite najkasneje do 1. 6. v tekočem letu. Odjava letovanja po 1. 6. je opravičena le v primeru bolezni, hujših poškodbah, smrti in službenih zadev, za kar je potrebno predložiti potrdilo.

V primeru kasnejšega nastopa letovanja ali predčasnega odhoda domov zaračunamo polno ceno.

Napotnica ni prenosljiva! Če bi koristnik izročil napotnico osebi, ki nima pravice do ugodnosti, ali je s seboj pripeljal osebo, ki niso navedene na napotnici, je s tem storil hujšo kršitev delovne obveznosti.

Prijavnice morajo izključno izpolnjevati le tajnice TOZD, TOK, DS IB in sektorjev DSSP ter s svojim podpisom in žigom TOZD, TOK, DS IB in sektorjev DSSP jamčiti za verodostojnost podatkov.

Enako velja za upokojeence DO LESNE.

Vse pravilno izpolnjene prijavnice morajo tajnice TOZD, TOK, DS IB in sektorjev DSSP poslati referentki za družbeni standard v DSSP najkasneje do 31. 3. 1989. Prijavnice za sindikalne izlete pa do 25. 3. 1989.

Daniela PETEK

OBVESTILO

ZVEZA KULTURNIH ORGANIZACIJ SLOVENIJE s sodelovanjem ZVEZE KULTURNIH ORGANIZACIJ OBČINE LAŠKO

RAZPISUJETA NATEČAJ

za udeležbo na območnem srečanju mladih pesnikov in pisateljev Koroške, Zasavja in celjske regije, ki bo 22. 4. 1989 v Zdravilišču Laško, republiško pa maja 1989 v Novi Gorici.

POGOJI

Sodelujejo lahko avtorji, stari nad 15 let, ki svoja dela še niso izdali (razen v samozaložbi) v knjižni obliki in še niso bili uvrščeni med najboljše v dosedanjih srečanjih mladih pesnikov in pisateljev.

Pošljejo lahko kratko prozo ali odlomek iz daljših proznih besedil, poezijo (ne več kot 10 pesmi) in dramska dela.

Prispevke morajo napisati s pisalnim strojem in jih poslati v treh izvodih. Priložiti morajo še podatke: ime in priimek, naslov, izobrazba, poklic in starost.

Tričlanske žirije (enega člana bo imenoval republiški literarni odbor, dva pa organizator območnega srečanja) bodo med pravočasno prispelimi teksti s svojega območja izbrale najboljše avtorje za nastop na območnem in republiškem srečanju mladih pesnikov in pisateljev.

Vse poslane prispevke odstopijo avtorji za morebitno objavo brezplačno. Organizatorji bodo objavili dela izbranih avtorjev na način in v obsegu, ki bo ustrezal njihovim finančnim možnostim. Rokopisov ne vračamo.

Prispevke je treba poslati do 20. marca 1989 na naslov: ZVEZA KULTURNIH ORGANIZACIJ SLOVENIJE (za srečanje mladih pesnikov in pisateljev), Kidričeva 5, p. p. 136, 61001 Ljubljana.

Dodatne informacije lahko dobite po telefonu: 061 217-860 ali 061 211-828, int. 44 Dragica Breskvar

ODBOR ZA LITERARNO DEJAVNOST
ZKO SLOVENIJE IN LAŠKO

DELA VCI LESNE ZA KOSOVO

Izvršni odbor konference sindikata Lesne je na razširjeni seji 27. februarja razpravljal o pomoči kosovskim rudarjem in predlagal osnovnim organizacijam TOZD, da za rudarje v Titovi Mitrovici na Kosovu nakažejo po 10.000 din na zaposlenega v temeljni organizaciji.

I. R.



Delavci iz revirja Pudgarsko, april 1988, foto Ivan ŠTORNİK



Miha Sušec iz Brd je tako vezal brezovo metlo, ko smo ga ujeli v naš objektiv, F. Jurač



Kam greš, Lesna, foto Ivan ŠTORNİK

GOSPODARJENJE TOK GOZDARSTVA RAVNE — PREVALJE V LETU 1988

I. DELOVNI USPEHI

- Odkazila lesa
 - bruto 45000 m³
 - neto 40000 m³
- Domača uporaba
 - igl. 2400 m³
 - list. 3000 m³
- Odkup lesa
 - igl. 36254,83 m³
 - list. 711,52 m³
 - skupaj: 36966,35 m³ ali 115 %
 - Plačana biološka amortizacija — dediči igl. 1—19,67 m³
 - skupaj: 38686,02 m³ ali 120 %
- Glede na predpis znašajo sečnje le 112 %.
- Odkup po sortimentih je bil zelo ugoden. Odkupljenih je bilo boljših sortimentov FL 17,2 % od skupne hlobovine. Razmerja pri hlobovini I — III je bilo 53 % I. klase, 36,5 % II. klase in 10 % III klase. Skupaj je napadlo od vsega lesa 62 % hlobovine. Ostali sortimenti so bili odkupljeni: drogovi 21 % in celuloznega lesa 16,9 %. Problematičen je le celulozni les, ki je še zmeraj visoko prisoten in ga je treba z boljšim krojenjem in s pravočasno oddajo znižati.
- Cenovna razmerja

Povprečna odkupna cena ob kamionski cesti je bila januarja 1988 42.000.— medtem ko januarja 1989 pa 280.000.— din ali 667 %. Odnos odkupne cene december 1987 na december 1988 je bila povišana cena 571 %.
- Gojitvena dela, izvršena po gozdnogospodarskem načrtu in sicer z 2603 dninami ali 127 %, po koriščenju denarja pa s 102 %. Opravili smo:
 - obnova 26 ha 67000 sadik
 - nega gošč 313 ha
 - varstvo gozdov 380 dnin
- Investicije
 - gozdne ceste: izvršeno po sprejetem planu in to po naslednjih objektih:
 - Ros — 2 km, Lipovnik 2,5 km, Pori 1,2 km, Strojna 2 km, Rača puša 0,5 km, Močilnik 0,6 km.

Ceste niso povsem končane, potrebno jih je še dodatno gramozirati.

- Rekonstrukcije — večja gramoziranja so bila izvršena: Sp. Lečnik 2,5 km, Koroški Selovec 2 km, Javorje 2 km, Koprivna 2,5 km, Jamnica 2 km, Strojna skupno s KCG 5 km, mostovi Zelenbreg in nekaj večjih preustavov.
- Vlake izvršene v manjšem obsegu ca 2 km.

Vseh porabljenih sredstev je bilo 162.513.722.— din iz amortizacije samoprispjeka kmetov 30.613.044.— din.

č) oprema — nabavljena je bila — gredar, golf, R4 in računalnik. Poraba sredstev 108.146.— din.

d) Telefonija — Velike akcije so se odvijale na področju Holmeča, Šentanela, Jamnice, Strojne in Loma. Akcije so zastavljene skupaj s KS. Kompletan predračun znaša 1.200.000.000.— din. Dolžina kableskega omrežja je 42 km. s 112 telefonskimi priključki.

Dejanski strošek je bil ca

540.000.000.— din. Prispevek kmetov 200.000.000.— ostala sredstva so združili od TOK, SKIS, KS in ostale OZD.

Akcija je izredno dobro uspela in so potrebna samo zaključna dela na priključkih.

- Redno vzdrževanje cest je normalno potekalo v zadovoljstvo vseh. Glavno delo opravi sicer gredar z manjšim gramoziranjem. Akcija, da na vsaki kmetiji opravi čiščenje propustov vsak sam, ni popolnoma uspela in apeliramo na vse kmete, da se teh dogovorov držijo.

II. FINANČNI REZULTATI

- Celotni prihodek 7.563.866.000.— din ali 146 %
- Dohodek 1.043.079.000.— din ali 148 %
- Ostaneček dohodka 265.233.350.— din ali 669 %

4. Predlagana delitev ostanka ČD v višini 265.233.350.— din je:

- rezervni sklad 41.723.140 din
- osebna poraba 19.817.000.— din
- KS — 0,5 % 3.329.250.— din
- poslovni sklad 200.363.960.— din
- že izločena sredstva za kmete 150.000.000.— din

5. Osební dohodki

Povprečni OD na TOK je v letu 1988 znašal 731.500.— din, v letu 1987 pa 275.295.— din ali za 265 % večji. OD so kritični, ker smo odvisni od zveznega predpisa, ki narekuje odvisnost na ustvarjeno akumulacijo, kar pri TOK ni pošteno. Po zaključnem računu izkazujemo akumulativnost, ki nam dovoljuje še 50 % izplačilo poprečnega OD v letu 1988 in bi s tem znašala povprečna plača 761.980.— din ali 276 % napram letu 1987.

Iz vsega navedenega izhaja, da smo gospodarili dobro. Dosegli in presegli smo vsa planska predvidevanja, tako pri odkupu lesa, gojenju gozdov kot tudi na prepotrebni infrastrukturi (ceste, telefonija).

Prav tako so ugodni uspehi pri odkupnih cenah, ki so se povišale za ca 600 %, ustvarili pa smo tudi potreben ostanek ČD, ki zagotavlja bodočo likvidnost in še ostanek za kmete-samoprispjeka za prepotrebno infrastrukturo. Tudi obratna sredstva so zagotovljena in v višini 851.875.000.— din. Kreditov skoraj nimamo, le 650.000.— Pri OD si moramo zagotoviti drugačen status, kjer ne bomo odvisni od akumulativnosti, temveč od dejanskega prizadevanja in da bomo vsaj dosegli poprečno plačo gozdarstva v SR Sloveniji.

Uspešnost poslovanja je odvisna od prizadevanja kmetov in vseh zaposlenih v toku, zato jim gre za dosežene uspehe vse priznanje. Takšnega sodelovanja in naporov pri delu si želimo tudi v bodoče.

Jože LOGAR

JOŽE LOGAR O REORGANIZACIJI

Drugačna organiziranost gozdarjev in kmetijcev je problem, o katerem že nekaj mesecev razpravljajo gozdarji in kmetijci na različnih sestankih. Posebno zavzeto in dejavno so se v te razprave vključili kmetje, saj je za njih organizacija kmetijske in gozdarske proizvodnje eksistenčnega pomena.

Jože LOGAR, direktor TOK Ravne, ki že več kot 25 let vodi gozdarsko dejavnost v privatnem sektorju v ravenski občini in je doživel vse povojne reorganizacije gozdarstva in kmetijstva, takole gleda na organizacijske spremembe:

»Razmišljanja o boljši organizaciji privatnega sektorja so gotovo upravičena. Dejstvo pa je, da je bilo raznih reorganizacij po vojni že precej, nobena pa ni prinesla kakšnih posebnih izboljšav.

Svoboda kmeta pri gospodarjenju z gozdovi in predvsem pri prometu z lesom ni bila takšna, kot si jo kmetje želijo in se morajo v tej smeri gotovo spremeniti zakonski predpisi. Skrb za obstoj kmeta v slovenskem prostoru,

predvsem višinskega kmeta, je bila prepuščena le posameznim iniciativam, ki pa so bile odvisne od posameznih skupin v določenih sredinah.

Menim, da smo na Koroškem našli skupni jezik s kmeti v zadnjih 20 do 25 letih, in da smo področje dokaj dobro razvili, predvsem infrastrukturo, ki je tako in drugače predpogoj za normalno življenje. Gozdarji smo skratka imeli širši posluš za kompleksni razvoj krajine kot tudi za individualni razvoj slehernega. To dokazuje dejstvo, da imamo redki v Sloveniji rešene probleme cest in telefonije in da imamo tudi praktično vse kmetije naseljene.

Ponovna razmišljanja, da naj se s tem zasebnim sektorjem nekaj zgodi, so predvsem v smeri tržnih odkupnih cen, kar je pogojeno z ukinitvijo distribucije lesnih mas, torej, da iščemo najboljšega ponudnika in seveda v znižanju režijskih stroškov, ki so gotovo preobsežni in birokratizirani. Smatram, da smo gozdarji sposobni rešiti tudi ta negativna

vprišanja in seveda dati kmetu čimveč. To sposobnost dokazujemo tudi danes, saj imamo skoraj najvišje odkupne cene v Sloveniji, čeravno imamo tudi največ infrastrukture in s tem v zvezi tudi stroškov.

Naši kmetje se odločajo, da morajo biti organizirani v organizaciji, ki bo res njihova in najcenejša. Opredeležujejo se za združitev kmetijstva in zasebnega gozdarstva, ker smatrajo, da se da pod eno streho bolje reševati vse skupne probleme, ki izvirajo iz kmetije in na drugi strani bolje zagotavljati svoje interese. Osebnost smatram, da so to zdrava razmišljanja, kajti dejstvo je, da se moramo za obstoj našega višinskega kmeta boriti vsi, ki delamo na tem v prostoru.

Analize za Slovenijo kažejo, da se dejansko podeželski prostor siromaši. Za Koroško to sicer ne drži, saj smo z našim skupnim delom uspeli narediti zgodovinske premike, saj smo z izgradnjo cest znižali proizvodni stro-

(Nadaljevanje na 8. strani)



Jože Logar

(Nadaljevanje s 7. strani)

šek spravila lesa do 70 % in uredili tudi druge bonitete, ki so predpogoj za obstoj. Danes so problemi drugi; Kmetijska proizvodnja je v višinskih predelih celo trikrat dražja od nižinske in tako kmeta nikdar ne bomo spravili na popoln ekonomski račun. Mnenje je, da višinski kmet mora obstajati zaradi žive meje, poseljenosti in tudi zaradi izgleda krajine. Pri reševanju teh vprašanj pa se mora odločiti celotna družba. Nujno moramo stimulirati kmetijsko proizvodnjo, v gozdarstvu pa obdržati solidarnost, družbeno-politične skupnosti pa bodo morale prilagoditi davčno politiko tako, da bo vsak mladi kmet, ki se bo za kmetovanje odločil, tudi motiviran.

Prišel je čas, ko moramo skrbeti in se boriti za čim boljši dohodek na kmetiji, mislim za čim boljšo vrednotenje kmetijskih in gozdarskih proizvodov. Kmetje imajo dejavnosti, ki so dohodkovno zanimive, tako pri predelavi lesa kot pri predelavi hrane. Glavna naloga gozdarjev in kmetijcev bo, da zagotovijo perspektivo stabilnega koroškega kmeta.

V reševanje problematike višinskega kmeta pa se bodo morali vključiti tudi ostali porab-

niki prostora, saj dobrine, ki jih je kmet pravzaprav sam zgradil, koristijo tudi drugim. Konkretno se po naših cestah na našem območju vozi 570 ljudi v službo in 380 otrok v šolo, vso vzdrževanje cest pa praktično plačuje kmet sam. Tu gre še za druge vzporedne funkcije gozda, ki so splošnega družbenega pomena in tudi to vse bremeni ceno kubika.

Sedaj, ko se kmetje združujejo v svojo Kmečko zvezo, bodo lahko marsikaj dosegli za izboljšanje svojega statusa, ker smatram, da so v naši družbi še zmeraj zapostavljeni. Zelo me pa moti, da nekateri pavšalno kritizirajo in kažejo težnje po kompletni razrešitvi vsega, kar smo do sedaj dosegli, namesto da bi razmišljali o dograjevanju tistega, kar je dobro in črtali slabosti. Gozdarstvo je v naši družbi izredno pomembno, na drugi strani pa zelo prizadeto. Zato bo morala biti gozdarska služba v bodoče še bolj sposobna in vedno prisotna s svojim znanjem.

Prepričan sem, da bodo novi zakoni o združništvu, gozdarstvu, formiranju podjetij prinesli svoja stališča, ki pa bi morala temeljiti na racionalizaciji, tržni svobodi in navsezadnje po meri kmeta. I. Robnik

1. OBČNI ZBOR KOROŠKE KMEČKE ZVEZE

Prejšnji mesec je koroška podružnica Kmečke zveze Slovenije na prvem občnem zboru izvolila svojega predsednika, druge organe in sprejela pravila delovanja. Razpravljali so o organiziranosti kmetov, pa tudi o delovanju koroške podružnice Kmečke zveze.

V uvodnem govoru je Ivan Kotnik govoril o smoternosti in upravičenosti ustanovitve Kmečke zveze, o kmetijski politiki in vplivu zakonodaje na položaj kmeta in poudaril, da je imel koroški kmet srečo, ker je bil deležen več posluha za razvoj kmetijstva in gozdarstva, kot kmetje v drugih delih Slovenije. Z veliko volje in dela so na našem območju dosegli kmetje vidne uspehe. Nadaljeval je kmet Ajnžik in poudaril, da so gospodarske in politične razmere pri nas privedle do nekaterih novih gibanj in tako tudi omogočile kmetom, da ustanovijo svojo stanovsko organizacijo. Ta organizacija bo imela velikodela. Vprašanja, ki si jih kmetje postavljajo že vsa povojna leta, bodo v okviru Kmečke zveze lažje rešili. Kmetijstvo nikoli ni bilo priznано kot enakovredna panoga gospodarstva, saj so kmetje skoraj pol stoletja čakali na zdravstveno zavarovanje, medtem ko so bile krave, hlevi in drugo že zdavnaj zavarovani. Rešiti bo potrebno vprašanje cenovne politike. Zvezna vlada oblikuje cene najosnovnejšim artiklom z namenom, da ščiti potrošnika, potrošniki pa so vsi od bogatih do revnih prebivalcev.

Še obstajajo vprašanja, ki jih bodo kmetje v svoji stanovski organizaciji reševali. Razprava se je usmerila v problematiko reorganiziranja kmetijstva in gozdarstva. Kmetje mislijo, da bodo s pomočjo organizirane Kmečke zveze lažje in bolj

enotno nastopili pri spreminjanju svoje organizacije. Vsi so bili enotnega mnenja, da so kmetje na Koroškem veliko naredili, čeprav so bile neugodne razmere. S pomočjo strokovnih služb tako v gozdarstvu kot v kmetijstvu so dosegli vidne rezultate, zato bodo tudi v bodoči organizaciji strmeli za tem, da bodo imeli sposobne strokovne službe in strokovnjake za svoja področja dela. Prav tako so ponovno poudarjali, da bodo morali biti najbolj aktivni sedaj, ko se pripravljajo novi zakoni. Tu bodo morali s svojimi predlogi in pripombami zaščititi svoje interese. Zveza si bo morala tudi prizadevati za svobodnejši tržni sistem, za večjo produktivnost, primerno rešiti vprašanje solidarnosti, vprašanje ekologije pa še bi lahko nastevali.

Vsi prisotni kmetje iz občin Ravne, Dravograd, Radlje in Slovenj Gradec so bili enotnega mnenja, da mora biti organizacija taka, da bo kompleksno pokrivala gozdarsko in kmetijsko dejavnost. To bo pomenilo tudi racionalizacijo služb.

V razpravi pa je bilo slišati tudi nekaj kritičnih mnenj o delu nekaterih služb, zato so večkrat poudarili, da želijo imeti tudi besedo pri izbiranju kadrov v bodoči organizaciji.

Ob koncu te razprave so se kmetje dogovorili, kako bodo pridobili čim več članov v svojo novo organizacijo. Izvolili so 17 članski upravni odbor, nadzorni odbor in disciplinsko komisijo. Dogovorili so se tudi, kako bodo izbrali delegate za občni zbor Kmečke zveze Slovenije. Svoje zaupanje pa so izkazali Ivanu Kotniku-Lubasu, ko so ga izvolili za novega predsednika.

I. Robnik



Delegati med razpravo



Ivan Kotnik-Lubas, predsednik koroške podružnice Kmečke zveze Slovenije

»PRIČAKUJEMO NAJBOLJŠE«

Zadnje čase veliko govorimo o reorganizaciji lesarstva in gozdarstva. Kaj želijo kmetje in gozdarji z novo organiziranostjo kmetijstva in gozdarstva? O tem teče beseda tudi na zborih kooperantov gozdarstva in kmetijstva. O tem pa smo povprašali tudi dva kmeta:

Emil ŠAVC, kmet, Pameče: »Če bo prišlo do tega, da se bomo mi kmetje združili z gozdarji, da bomo imeli samo eno organizacijo. Mislim, da bo za nas kmete boljše. Izboljšavo pa vidim v tem, da bomo imeli enotno administracijo in vse svoje zadeve bomo lahko opravili samo v eni pisarni...«

Anton KNAP, kmet, Šmartno: »O reorganizaciji gozdarjev in lesarjev sem slišal že veliko, vendar mislim, da so kmetje o tem še zelo malo seznanjeni. Slišal sem pa tudi, da bo izšel nov Zakon o gozdarstvu in združništvu. Mislim, da bi bilo prav, če počakamo na ta dva zakona, kaj bosta prinesla, šele potem pa se pogovarjamo in odločamo o reorganizaciji...«

F. JURAČ



Emil Šavc



Anton Knap

MATJAŽ GOSTENČNIK dobitnik Bernekerjeve plakete

V Slovenj Gradcu so tudi letos ob kulturnem prazniku podelili Bernekerjeve nagrade in plakete. Naš sodelavec Matjaž GOSTENČNIK je prejel Bernekerjevo plaketo za dolgoletno plodno delovanje na področju kulture.

Matjaž, rojen v Slovenj Gradcu se je zaposlil v LESNI TIP Otiški vrh leta 1973, leta 1979 pa je prišel v delovno skupnost, kjer vodi službo za organizacijo poslovanja.

Nagnjenja za delo na področju kulture so se pri njem pokazala že v otroških letih. To dejavnost je v času izobraževanja v Mariboru za nekaj let prekinil. Ponovno je našel stik s kulturnimi delavci v Slovenj Gradcu, ko so ustanavljali mešani pevski zbor leta 1975. Bil je ustanovni član in aktivni pevec. Že v prvem letu delovanja je prevzel nekaj organizacijskih funkcij v zboru, pozneje pa mu je predsedoval. Zavzemal se je za večanje števila članov v zboru, spopadel se je z materialnimi problemi zbora. Zavzeto in zagnano delo v zboru je preraslo njegove interese, čeprav je ostal pevec v zboru vse do danes in leta 1982 mu je bila zaupana funkcija predsednika kulturnega društva Slovenj Gradec.

O svojem delu v društvu je povedal:

»V tistem času je bilo težko delati v kulturnem društvu. Ljudje so imeli višji materialni standard kot danes in so si iskali sprostitev bolj na drugih področjih. Imeli smo nenehne finančne težave. Spopadali smo se z različnimi pogledi na amatersko kulturo, ker je bila v našem kraju kot velika protiutež zelo razvita profesionalna kultura. Tu so se v teh letih dogajale velike stvari: bile so svetovne razstave, obiski predsednikov OZN. Moje štiriletno delo v kulturnem društvu je bilo usmerjeno predvsem k dvigovanju kvalitete in številnosti posameznih skupin ter formiranju novih skupin, kjer so pokazali interese predvsem mladi. Vsa leta je bilo za amatersko kulturo odmerjeno premalo sredstev in smo si morali na nek način sami pomagati, da smo lahko držali kontinuiteto in napredovali.«

Matjažu
GOSTENČNIKU
je Bernekerjevo
plaketo
izročil
Tone
Gašper,
predsednik
skupščine OKS
Slovenj Gradec



Štiriletno delo v Kulturnem društvu Slovenj Gradec je Matjaž predal leta 1986 svojemu nasledniku, s svojimi bogatimi izkušnjami pa je prevzel funkcijo predsednika Zveze kulturnih organizacij. Tu se je še bolj poglobljeno zavzel za delo na področju amaterske kulture, predvsem pa s svojimi sodelavci uresničeval cilje: zagotavljanje, usposabljanje in izobraževanje delavcev v kulturi, predvsem vodij posameznih skupin, pridobivanje sredstev, pokroviteljev za posamezne akcije in vključevanje kulture v vse aktivnosti družbeno-političnega življenja v občini.

Ob tem je dejal:

»Funkcija v Zvezi kulturnih organizacij me je angažirala v raznih odborih, komisijah. Najprej v Občinskem sindikalnem svetu v Odboru za kulturo, kjer smo si prizadevali, da bi bolj poglobljeno približali kulturo delovnemu človeku. Nekje nam je to kar dobro uspelo, drugod pa spet ni bilo nobenega posluha. Ta funkcija je zahtevala tudi trajno sodelovanje v krajevni konferenci SZDL pri pripravah raznih prireditev, pa pri svetovnih razstavah.

Na drugi strani sem bil angažiran v pred-

stvu Kulturne skupnosti, kjer sem dva mandata opravljal funkcijo predsednika zbora izvajalcev. Organizirali smo kulturne prireditve v občini in izven nje; bile so družbeno-političnega pomena ali pa čiste kulturne predstavitve.

Tudi v okolju, kjer delam, sem poskušal kot neke vrste kulturni animator vzpodbujati kulturno dejavnost. Poskušal sem dati svoj prispevek predvsem v smislu zagotavljanja kulture dela, medsebojnih odnosov, v organiziranju obiskovanj raznih kulturnih prireditev, pri organiziranju dneva žena, dedka Mraza itd.

Ob koncu sva spregovorila še o plaketi. Dejal je:

»Plaketa ni priznanje samo za moje delo, ampak je plaketa nas vseh, amaterskih kulturnih delavcev. Je priznanje za uspešno, tvorno in nesebično delo. Pomeni tudi vzpodbuda za nadaljnje delo in začetek dela tam, kjer do sedaj nismo bili uspešni. Izkoristil bi priložnost in se zahvalil delovnim organizacijam, ki so nam finančno pomagale. Morali bi se bolj zavedati, da brez kulturnih vrednot vsakega posameznika tudi ni uspešnega dela, ni uspešne družine in tudi ni uspešne delovne organizacije.«

Ida ROBNIK

TOK Ravne prejel malo plaketo JLA



»Za uspešno sodelovanje z vojaškimi enotami in ustanovami« je utemeljitev, ki je priložena k mali plaketi JLA. Odlikovanje je prejel TOK Ravne ob prazniku JLA, 22. decembru 1988.

»Ponosno smo sprejeli tako visoko odlikovanje, hkrati pa smo presenečeni, saj bi za sodelovanje zaslužile pohvalo enote JLA, ki so bile vseh 25 let prisotne pri razvoju infrastrukture v koroški krajini.

Z enotami JLA sodelujemo že od leta 1965. Skupaj smo gradili ceste, predvsem na obsejnih območju, od Bukovskega sedla do Libelič in to v dolžini preko 50 km. Ko smo opremjali naše kmetije s telefoni, so sodelovali vri vseh 550 priključkih, predvsem s fizično delovno silo. Tako imamo danes praktično telefonijo končano na našem območju. Na javno telefonsko omrežje je priključenih ca. 600 kmetij.

Sedaj smo se lotili rekonstrukcij občinskih cest: od Loma, Kotelj, Slovenj Gradca, do relacije Črna — Šent Vid. Tudi tu so prisotne kompletne inženirske enote Maribor.

Niti uspehov, ki smo jih na področju izgradnje cest že dosegli, niti načrtovanih nadaljnjih del, si ne moremo zamisliti brez sodelovanja enot JLA. Izgradnjo omenjenih občinskih cest smo lahko pričeli le s takim sodelovanjem. Načrtovane so bile vsa povojna leta, vendar nikoli ni bilo denarja za začetek del. S pomočjo vojakov pa so dela stekla in bodo stroški le 30 do 35 % predračunske vrednosti objekta.

Vsem vojnim oblastem, njihovim predstavnikom in inženirskim enotam ter enotam vezistov se zahvaljujemo za ves trud, ki so ga vložili v operativno izvajanje omenjenih del.«

Razgovor z Jožetom LOGARJEM I. Robnik



Tržno komuniciranje — ekonomska propaganda v letu 1988

V letu 1988 smo nadaljevali z intenzivnim propagiranjem delovne organizacije in naših proizvodov preko vseh razpoložljivih sredstev za prenos propagandnih sporočil do naših ciljnih skupin. Osnovna vsebina propagandnih sporočil je bila stoletna tradicija lesarstva, lastna surovinska baza in sodobna tehnologija. S temi osnovnimi elementi propagandnih sporočil in motom »LESNA — TO JE PARTNER« smo želeli še bolj utrditi ime Lesne in si pridobiti še boljše zaupanje potencialnih kupcev za naše proizvode.

Sredstva za izvajanje akcij ekonomske propagande so združevali vsi TOZD in TOK glede na ustvarjeni dohodek in sicer: tozdi gozdarstva 1 %, toki 0,5 % in finalni tozdi 2 % od dohodka. 58 % zbranih sredstev je bilo porabljenih za propagiranje preko sredstev javnega obveščanja (radio, TV, revije, časopisi) 10 % sredstev je bilo porabljenih za sejme in razstavne prostore, 9 % za kontaktno propagandni material, 5 % za prospekte, 10 % za ostale propagandne akcije itd. Preko TV centrov (TV Zagreb, TV Beograd, TV Ljubljana, TV Novi Sad, TV Sarajevo, TV Skopje in TV Priština) so bili 299 krat predstavljeni naši propagandni filmi. Gostota predvajanj je bila največja preko TV Novi Sad, TV Zagreb in TV Beograd. V časopisih in revijah je bilo objavljenih 79 propagandnih oglasov, preko lokalnih radijskih postaj je bilo objavljenih 2400 propagandnih sporočil, katera so vsebovala tudi informacijo o prodajnem mestu naših proizvodov. Preko republiških radijskih postaj pa je bilo objavljenih 150 propagandnih sporočil.

Naše proizvode smo samostojno razstavljali na sejmih v Zagrebu (AMBUENTA 88 in Jesenski velesjem) in Beogradu (GRADBENIŠTVO 88 in Salon pohištva). Na sejmih v Kranju, Skopju, Radgoni in Novem Sadu pa smo naše proizvode razstavljali skupaj s trgovskimi OZD, s katerimi poslovno sodelujemo: KOKRA Kranj, LESNINA Skopje, POTROŠNIK Murska Sobota in NEIMAR Novi Sad. V mesecu oktobru pa smo organizirali »HIŠNI SEJEM« Lesna v Slovenj Gradcu. Pri večjih trgovskih OZD, katera prodajajo naše proizvode, smo nadaljevali z urejanjem razstavnih prostorov naših proizvodov in na ta način še bolj približali proizvode kupcem. Med letom je bilo ponatisnjenih 78.000 kom prospektov za stavbno in oblazinjeno pohištvo. Razen teh osnovnih aktivnosti izvajanje EP v letu 1988 je bilo še nekaj akcij oz. aktivnosti manjšega obsega, kot je propagiranje DO Lesna na raznih panojih, z reklamami na vozilih javnega prevoza, akcijske prodaje v lastnih prodajalnah itd.

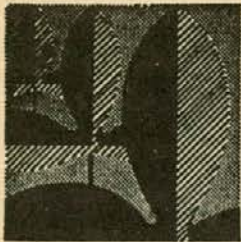
Pregled osnovnih aktivnosti na področju EP daje vtis o velikem obsegu propagiranja naših proizvodov in same DO. Pripomniti moramo, da konkurenčne delovne organizacije namenjajo in vlagajo več sredstev za propagiranje svojih oz. nam konkurenčnih proizvodov, kar je razvidno iz table »PROPAGANDNI BAROMETER« v SFRJ za leto 1988. Objavljen je v januarski številki revije MEDIA MARKETING.

leto	Rang in delovna organizacija					
	Meblo	Inles	Jelovica	Slovenijales	Lesnina	Lesna
1977 v SFRJ	5	11		38	39	52
1988 v SFRJ	1	10	30	14	28	40

Če k tej tabeli pripišemo še vrednost finančnih sredstev, katere so navedene DO porabile za časopisne oglase, vidimo, da namenjajo te delovne organizacije mnogo več sredstev za EP kot mi, — saj so v Meblu porabili 124, v Inlesu 33, v Slovenijalesu 26, v Lesnini 17, v Jelovici 17 in v Lesni 14 starih milijard za propagiranje proizvodov s pomočjo oglasov v revijah in časopisih. V Meblu so porabili za propagiranje svojih proizvodov preko sredstev javnega obveščanja (TV, časopis) na področju SR Slovenije 72 starih milijard, to pa je skoraj toliko, kolikor smo imeli na razpolago sredstev za EP v Lesni.

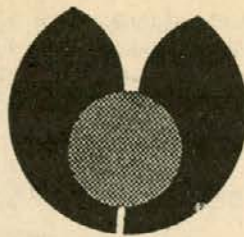
Seveda so bila naša sredstva porabljena za vse navedene aktivnosti EP za celotno področje SFRJ, v Meblu pa so takšen znesek namenili le za področje Slovenije in še to samo za propagiranje preko TV in časopisnih oglasov.

Filip Jelen



KOROŠKA KMETIJSKA
ZADRUGA, n. sub. o
SLOVENJ GRADEC

KOROŠKA ZADRUŽNA
HRANILNO KREDITNA
SLUŽBA, n. sub. o
SLOVENJ GRADEC



PRILOGA ZA KMETIJSTVO izhaja me-
sečno. Prilogo izdaja KKZ Slovenj Gradec
in KZ HKS Slovenj Gradec in je sestavni
del Viharnika.

Ureja uredniški odbor. Glavna urednika
Rok Gorenšek in Joža Krevh.

Naslov: KKZ Slovenj Gradec, Celjska
cesta 7, Uredništvo priloge za kmetijstvo,
telefon 842-341.

Tisk: ČGP Večer Maribor, Tržaška cesta
14, 62000 Maribor, 1989.

PRILOGA ZA KMETIJSTVO

LETO VII — ŠTEV. 3

MAREC 1989

POŠTINA PLAČANA

GOSPODARJENJE V 1988. LETU

I. UVOD

Leto 1988 je bilo, posebno prva polovica izredno težko, saj je kmetijska dejavnost zašla v najtežji položaj v zadnjih nekaj letih. V naši zadrugi se je kriza odražala predvsem v padcu tržne prireje mleka in mesa. Po sprostitvi cen v drugi polovici leta se je stanje nekoliko izboljšalo, vendar zamujenega ni bilo mogoče nadomestiti.

To je tudi vplivalo na nižjo rast proizvodnje. Načrtovali smo okrog 4% letno rast, dosežena rast proizvodnje je znašala 2,5%. V resoluciji za leto 1988 je bila v SFRJ predvidena 4% rast kmetijske proizvodnje, v SRS pa okoli 2% rast. Iz tega izhaja, da smo v Koroški kmetijski zadrugi dosegli hitrejšo rast proizvodnje glede na planirane velikosti v resoluciji. V našem srednjeročnem planu 1986—1990 je predvidena 3% povprečna letna rast proizvodnje, ki bi jo ob normalnih ekonomskih pogojih tudi dosegli.

II. KOLIČINSKI OBSEG POSLOVANJA

1. Tržna proizvodnja mleka in mesa

	I. 1987	I. 1988	ind.	plan 1988	% izpol.
a, mleko 000 l	10.836	11.028	101,8	11.091	99
— koop. proizv.	9.620	9.870	102,6	9.845	100,3
— druž. proizv.	1.216	1.158	95	1.246	93
b, gov. klav. živ. ton	1.178	1.219	103,5	1.272	96
— koop. proizv.	1.051	1.110	105,6	1.163	95
— druž. proizv.	127	109	86	109	100
c, klav. prašiči	130	124	95	126	98

Odkup mleka od kmetov kooperantov se je glede na leto 1987 povečal za 2,6%, planiran odkup mleka je bil 100-odstotno dosežen. V letu 1988 smo odkupili 9.870.000 litrov mleka.

Na družbenih farmah je znašala tržna proizvodnja mleka 1.158.000 litrov, kar je 5% manj kot v preteklem letu, za planom pa zaostaja za 7%. Vzrok za nazadovanje je predvsem v zmanjšani uporabi krmil, ki je vplivala na padec mlečnosti.

V letu 1988 je bilo odkupljeno od kmetov 2165 kom oz. 1110 ton žive teže goveje klavne živine, kar je 5,6% več kot v preteklem letu in 5% pod načrtovanimi količinami.

Iz družbenega sektorja je bilo odkupljeno 250 kom oz. 109 ton žive teže goveje živine. Kljub temu, da je bila v zadnjih mesecih oddaja goveje klavne živine izredno močna, smo dosegli samo 3,5% rast glede na preteklo leto; v planu za leto 1988 smo načrtovali 8% rast. Do teh odstopanj je prišlo zaradi cenovnih neskladij v prvi polovici leta.

2. Mesarska dejavnost

Odkup goveje klavne živine od TZO se je povečal za 3 odstotke glede na leto 1987; odkup klavnih prašičev (lastna proizvodnja, odkup od TZO-KKZ in od drugod) se je povečal glede na preteklo leto za 6 odstotkov; uslužnostno klanje se je povečalo glede na preteklo leto za 1 odstotek.

Proizvodnja junetine in govedine je znašala 672 ton, kar je 3% več, proizvodnja svinjine 453 ton oz. 12% več in proizvodnja mesnih izdelkov 307 ton, kar je 10% manj kot v preteklem letu.

3. Trgovinska dejavnost

Za poslovanje v preteklem letu je bilo bistveno skokovito naraščanje cen. Zaradi tega je prihajalo na tržišču ob spremembah cen do pomanjkanja oz. večjega povpraševanja po posameznem trgovskem blagu oz. reprodukcijskem materialu. S tem pa je prihajalo do slabše založenosti, ker trgovine niso zmogle, da bi zaradi velike obremenitve zaloga, premostile vsa ta nihanja na tržišču.

Fizični obseg prodaje je glede na leto 1987 malenkostno narastel, predvsem v zadnjem četrtletju (ugodni vremenski pogoji). Oskrba z reprodukcijskim materialom je bila zadovoljiva, ni prihajalo do pomanjkanja mineralnih gnojil, krmil, koruze, zaščitnih sredstev.

Pri nabavi se je težilo k čim racionalnejši nabavi količin brez posrednikov, direktno pri proizvajalcih.

III. FINANČNI KAZALNIKI POSLOVANJA

Celotni prihodek v letu 1988 je večji za 208 odstotkov glede na predhodno leto. Porabljena sredstva so se povečala počasneje kot celotni prihodek in so glede na preteklo leto povečana za 201 odstotek. Zaradi hitreje rasti celotnega prihodka od porabljenih sredstev, je dohodek naraščal hitreje kot celotni prihodek in porabljena sredstva; glede na leto 1987 se je povečal za 265 odstotkov. Delež dohodka v celotnem prihodu se je povečal od 11,4% v l. 1987 na 13,5% v l. 1988.

Obveznosti iz dohodka so naraščale počasneje kot rast dohodka, kar je imelo pozitiven učinek na rast čistega dohodka. Delež obveznosti iz dohodka v celotnem prihodu je zmanjšan od 3,8% v l. 1987 na 3,3% v l. 1988, njihova rast je znašala 167 odstotkov. Pri tem moramo opozoriti, da je bil v l. 1988 prenesen del obveznosti (prispevkov) in dohodka v sfero bruto osebnih dohodkov.

Delež čistega dohodka v celotnem prihodu je povečan od 8,03% v letu 1987 na 10,7% v letu 1988. Čisti dohodek se je v analiziranem obdobju povečal za 311%, kar je 46 odstotnih točk ugodneje od rasti dohodka. Na to visoko razliko vpliva dejstvo, da je v letu 1987 bil en TOZD v izgubi.

(Nadaljevanje s 1. strani)

Osební dohodki so se v letu 1988 povečevali počasneje kot rast dohodka. Povprečni mesečni čisti osebni dohodek na delavca v l. 1988 je znašal 582.390 din; glede na leto 1987 se je povečal za 152 odstotkov.

Delež akumulacije v celotnem prihodku se je povečal od 0,42 % v l. 1987 na 2,22 % v l. 1988.

CELOTNI PRIHODEK, DOHODEK IN NJEGOVA DELITEV

Zap. št.	opis	(v tisoč din)		
		1987	1988	indeks 88/87
1.	Celotni prihodek	17.133.420	52.821.436	308
2.	Porabljena sredstva	15.104.250	45.418.418	301
3.	Dohodek	2.029.170	7.403.018	365
4.	Obveznosti iz doh.	653.691	1.744.286	267
5.	Čisti dohodek	1.375.479	5.658.732	411
6.	Osební dohodki	1.282.933	4.185.976	326
7.	Skupna poraba	19.257	299.488	1555
8.	Ostaneč čist. dohodka	73.289	1.173.268	1601

Marjana Sušec, oec.

TRŽNA PROIZVODNJA MLEKA IN MESA V TZO LEDINA SLOVENJ GRADEC — LETO 1988

V prirejo in odkup mleka je bilo v letu 1988 na področju TZO LEDINA Slovenj Gradec vključenih 644 kooperantov, pogodbeno pa je bilo vpisanih 2.628 krav. Obsežnost in razdrobljenost mlečne proizvodnje prikazujeta naslednji tabeli

I PRIREJA MLEKA

Skupina (št. krav)	Število rejcev	%	Število krav	%
od 1—4 krave	429	66,5	1.023	38,9
od 5—10 krav	172	26,2	1.082	41,2
od 10—15 krav	38	5,9	436	16,6
nad 15 krav	5	0,9	87	3,3
Skupaj:	644	100,0	2.628	100,0

SKUPINA	Število kmetij	%	Količina mleka	%	Mleka na kmetijo
do 5.000	267	41,5	762.874	12,2	2.857
od 5.001—10.000	174	27,0	1.249.198	19,9	7.179
od 10.001—20.000	129	20,0	1.816.260	29,0	14.079
od 20.001—30.000	42	6,5	1.017.458	16,2	24.225
od 30.001—40.000	19	3,0	670.991	10,7	35.315
od 40.001—50.000	5	0,8	233.262	3,7	46.652
nad 50.000	8	1,2	498.213	8,0	62.276
	644	100,0	6.248.256	100,0	9.702

V letu 1988 so združeni kmetje oddali za 1,4 % več mleka kot v letu 1987, plan pa presegli za 1,6 %.

Na kmetijo je bilo oddanega 9.702 l mleka, po kravi pa 2.377.

Proizvajalci mleka, ki so v letu 1988 oddali nad 30.000 l mleka:

1. ŠTRUMPFL Milan	p. d. Breznik	Podgorje 81	96.252
2. SMREKAR Jože	p. d. Čivnik	Podgorje 6	68.953
3. VERČKOVNIK Ivo	p. d. Novak	Podgorje 44	65.053
4. POPIČ Peter	Bošnik	Raduše 16	55.893
5. VERDNIK Albert	Lakovnik	Šmiklavž 4	54.787
6. KRENKER Anton	Ažnohov Toni	Podgorje 87	53.686

7. GAMS Franc	Lenart	Šmartno 10	52.716
8. KONEČNIK Tine	Krbel	Šmartno 6	50.873
9. PREFDNIK Ivan	Prednik	Vrhe 70	49.229
10. KAC Avgust	Jurij	Šmartno 266	48.473
11. KLANČNIK Peter	Gampot	Podgorje 46	47.785
12. KNEZ Katarina	Sp. Kotnik	Zg. Razbor 26	43.970
13. KRIVEC Alojz	Laure	Podgorje 86	43.805
14. TOVŠAK Zora	Kralj	Šentilj 79	39.762
15. JUVAN Franc	V. Brdnik	Stari trg 215	38.680
16. PLEVNİK Franc	Pegan	Brde 29	38.064
17. PERŠE Zdravko	Fele	Podgorje 89	37.778
18. GAMS Janez	Lenart	Stari trg 14	37.710
19. HRIBERNIK Ivan	Šanci	Stari trg 240	36.694
20. TOVŠAK Alojz	Turičnik	Golavabuka 55	35.827
21. KRESNIK Martin	Blodnik	Šmartno 16	35.826
22. STRMČNIK Oskar	M. Brdnik	Stari trg 217	35.650
23. KRENKER Franc	Ažnoh	Podgorje 88	35.574
24. SKOBIR Anton	Žnidar	Podgorje 145	35.388
25. MIRKAC Ivan	Knežar	Sp. Razbor 13	35.214
26. STRMČNIK Milan	Fajer	Legen 75	34.532
27. HRATEL Viktor	Fancat	Troblje	33.945
28. LEGNER Stanko	Legner	Podgorje 26	33.879
29. PARADIŽ Milan	Krasnik	Raduše 7	32.167
30. POPIČ Pavel	Lužnik	Stari trg 216	32.167
31. STRMČNIK Franc	Šumelj	Legen 125	30.884
32. BOŠNIK Karel	Grobelnik	Gmajna 25	30.252

1.402.466

II. ODKUP GOVEJE ŽIVINE

Skupina	Število kmetij	Skupna ŽT — kg	Št. odd. pitan- cev	Povpre- čna teža pit.	Oddano pit. na kmetijo
do 750 kg	165	83.756	171	490	1
od 750—1.500	156	169.062	352	480	2,2
od 1.501—3.000	84	167.382	324	516	3,8
od 3.001—4.500	19	64.370	125	515	6,6
od 4.501—5.000	3	14.203	30	473	10
nad 5.000	3	27.210	55	494	18,3
SKUPAJ:	430	525.983	1.057	497	2,4

Odkup goveje živine v letu 1988 je znašal 526 ton, kar je za 5,6 % več kot v letu 1987 in 4,7 % nad planirano proizvodnjo.

Povprečna teža pisanca je znašala 497 kg, na kmetijo pa je bilo odkupljeno 1.223 kg pisanec.

Kmetije, ki so oddale več kot 3.000 kg goveje živine:

Zap. št.	Kmetija	Bivališče	Oddano v kg	Štev. odd. p. teža pit.	Povpre- čna p. teža pit.	
1.	VRANJEK Vinko	Vranjek	Šmartno 136	13.574	29	468
2.	POGOREVC Ivan	Tomazič	Brde 36	7.442	14	531
3.	LOGER Robert	Smonkar	Završe 50	6.194	12	516
4.	PAČNIK Jože	Črešnik	Golavabuka 25	4.864	11	442
5.	VEČKO Franc	Pristovnik	Završe 91	4.775	11	434
6.	ZORMAN Marjana	Krbel	Tom. vas 24	4.564	8	570
7.	VERČKOVNIK Ivo	Novak	Podgorje 44	4.473	10	447
8.	KRANČAN Štefan	Blatnik	Vrhe 17	4.308	8	538
9.	KOPRIVNIKAR Stane	Adam	Mislinja 237	4.190	7	598
10.	POKLIČ Franc	Poklič	M. Mislinja	4.032	8	504
11.	BOŠNIK Karel	Grobelnik	Gmajna 25	3.975	7	567
12.	VRANJEK Ivan	Vošner	Turiška vas	3.885	7	555
13.	KOPRIVNIKAR Franc	Mitviršek	Legen 62	3.721	8	465
14.	LAURE Edo	Erc	Golavabuka 3	3.632	6	605
15.	PERŠE Cveto	Kos	Podgorje 13	3.591	6	598
16.	BRITOVŠEK Bojan	Rotovnik	Završe 93	3.567	8	445
17.	JUVAN Franc	V. Brdnik	Stari trg 215	3.429	6	571
18.	HACE Irena		Šmartno 8	3.420	7	488
19.	KNEŽAR Stanko		Pameče 209	3.275	7	467
20.	PAJENK Jože	Rdečnik	Sp. Razbor 28	3.245	6	540
21.	KNEZ Feliks	Sp. Kotnik	Zg. Razbor 26	3.243	6	540
22.	TRETJAK Alojz	Mrak	Golavabuka 53	3.220	6	536
23.	HOVNIK Rok	Mlačnik	Sele 31	3.104	7	443
24.	HOVNIK Ivan	Zaberčnik	Sele 42	3.070	6	511
25.	HOVNIK Viktor	Vržišnik	Sele 5	3.040	6	506

DANICA ONUK, ing. agr.

MOŽNOSTI ZNIŽANJA STROŠKOV V KMETIJSKI PRIDELAVI

Republiški center za pospeševanja kmetijstva pri Zadrugi zvezni Slovenije je pripravil že tretje tradicionalno posvetovanje kmetijskih pospeševalcev. Udeležilo se ga je okoli 200 pospeševalcev iz vse Slovenije. Med njimi smo bili tudi štirje iz Koroške kmetijske zadruge.

Namen teh posvetovanj je srečanje, spoznavanje in medsebojne izmenjave izkušenj med pospeševalci. Vsako leto pa vključijo na posvet tudi strokovne referate na temo, ki je za delo pospeševalcev v danem trenutku najaktualnejša.

Letos je bilo predstavljeno 13 referatov, katerih skupen cilj je bil pokazati možnosti, kako zniževati stroške v pridelavi na kmetijah. Po podanih referatih se je razvila pestra razprava, v kateri so se pokazali dejanski problemi pri delu na kmetijah in tudi pri strokovnem delu pospeševalcev. V razpravi so se izoblikovali številni sklepi in predlogi, ki naj služijo kot pomoč in vodilo pri delu pospeševalne službe.

Referati so pokazali, da so v kmetijstvu še številne možnosti za smotnejšo proizvodnjo.

Seveda je potrebno tako proizvodnjo strokovno obravnavati. Zato je treba spoznati posamezne kmetije, njihove značilnosti, zmožnosti, želje in tudi cilje ter uvesti sprotno, redno in natančno evidenco kmetij (evidenco zemljišč, delovne sile, stopnje opremljenosti s stroji...). Za sprotno spremljanje stanja na kmetijah bi bila pospeševalcem potrebna sodobna računalniška oprema z ustreznimi programi. Le ob popolnem poznavanju problemov in razmer je možno iskati najprimernejše in tudi najcenejše variante in tehnologije. Eno sodobnih in učinkovitih metod reševanja potreb kmetij predstavlja metoda MSE. (Metoda pomeni pristop k reševanju problemov v manjših skupinah ob pomoči in vodenju strokovnjaka — ustrezno usposobljenega pospeševalca).

Na posvetu so bile nakazane možnosti racionalnejšega gospodarjenja v posameznih panogah in v posameznih tehnoloških ukrepih. Kot tak ukrep je potrebno v živinoreji, predvsem v hribovitih področjih, poleg klasičnih tehnologij upoštevati še druge, ki terjajo manj zimske krme, katere pridobivanje je tu najdražje (reja krav dojilj, reja volov, reja klavnih privesnic, reja telet za dopitanje v dolini, reja mlečnih ali mesnih pasem ovac). Za reševanje tega problema razvija prof. Zagožen model linearnega programiranja, ki bi za posamezne kmetije izvednotil kombinacijo različnih tehnologij, nakazal najprimernejšo, in bi lahko bil v pomoč delu pospeševalne službe.

Modelni izračuni kažejo, da je govedorejska proizvodnja najcenejša ob pravilno sestavljenem krmnem obroku, ki pa mora temeljiti na ustreznih, doma pridelanih, voluminoznih krmih. Vsekakor je tu potrebno še sodelovanje drugih strokovnih služb (seleksijske in veterinarske). Pogosto gradimo prevelike, prerazkošne in predrage hleve. Z upoštevanjem novih tehnologij, uporabo sodobnih materialov, predvsem pa načrtnim strokovnim delom so lahko tu prihranki zelo veliki. V poljedelski proizvodnji predstavlja velik strošek kvalitetno semensko blago. Vendar je njegova uporaba nujna, kajti le tako so zagotovljeni dovolj visoki pridelki, da je pridelava ekonomsko utemeljena. V tako pridelavo so upravičena vsa dodatna vlaganja za zaščito in gnojenje. Prav ta dva elementa predstavljata sorazmerno visoke stroške v poljedelski proizvodnji. Ob nepravilni in nestrokovni rabi pa predstavljata veliko obremenitev za okolje. V svetu in doma potekajo številne raziskave, kako čim bolj smoterno gnojiti (tako z organskimi kot z mineralnimi gnojili), kako čim bolj smotno uporabljati zaščitna sredstva. Obstajajo številne rešitve. Za spoznavanje le teh je nujno potrebno spremljati in upoštevati tehnologijo, redno vzdrževati in kontrolirati delovanje škroplilnic ter seveda voditi pravilno in natančno evidenco. V zvezi z nakazanimi problemi

in rešitvami so se v razpravi izoblikovali ti pomembnejši sklepi:

1. Pospeševalna služba si mora prizadevati za povečanje prihodka na kmetiji iz vseh dejavnosti. Zato je potrebna celovita obravnava kmetije. Delo pospeševalca mora biti usmerjeno v intenziviranje vseh tistih dejavnosti, ki povečujejo dohodek na kmetiji. Le tako bodo proizvodni potenciali kmetij dobro izkoriščeni.

2. Pospeševalci se morajo truditi, da sprejmejo racionalizacijo gospodarjenja kot način razmišljanja pri svetovanju in načrtovanju pridelave. To lastnost naj prenašajo tudi med kmete.

3. V govedoreji, reji drobnice in prašičereji lahko uravnoteženje obrokov bistveno poveča prirejo in dohodek. Zato mora postati tovrstno svetovanje pomembno delo pospeševalcev. Podobno velja za svetovanje pri gojenju in varstvu rastlin.

4. Pospeševalci se morajo zavedati, da sta povečanje parcel in zboljšanje posestne strukture pogoj za gospodarnejšo pridelavo. Skupaj s kmeti si morajo prizadevati za združevanje majhnih parcel (komasacije) in povečanje posesti kmetij.

5. Bolj je treba uskladiti delo kmetijske pospeševalne, seleksijske in veterinarske službe. Za neposredno povezavo in boljše sodelovanje mora poskrbeti center za pospeševanje kmetijstva pri Zadrugi zvezni Slovenije.

6. Pospeševalna služba si mora prizadevati, da intenzivira pridelavo tudi na polkmetijah, ki imajo malo kmetijskih površin. Naš cilj mora biti povečanje vse kmetijske pridelave, tudi samooskrbe. Pri tem pa je potreben načrtni način pospeševanja na teh kmetijah.

Stanko Jamnik, dipl. ing. agr.

PRISPEVKI ZA POKOJNINSKO IN INVALIDSKO ZAVAROVANJE KMETOV V LETU 1989

Koroška kmetijska zadruga Slovenj Gradec seznanja združene kmete, da bo obveznost oziroma prispevek, ki ga je dolžan zavarovalec plačati za pokojninsko in invalidsko zavarovanje v letu 1989 po posameznem zavarovalnem razredu v naslednji višini:

zavarovalni razred:	
I.	992.630
II.	1.191.200
III.	1.389.600
IV.	1.687.440
V.	1.985.280
VI.	2.352.120
VII.	3.763.440
VIII.	5.645.160
IX.	7.527.000
X.	9.408.720

Indeks porasta 1989/1988 znaša 236 %.

Višina prispevka je izračunana na podlagi

Foto: Jože Krevh

IZOBRAŽEVANJE KMETOVALCEV

Še ni dolgo tega, ko se je vsak posameznik ukvarjal s pridelovanjem hrane in ni še minilo stoletje, ko se je večina prebivalcev ukvarjala s kmetijstvom. Danes pa dela na tem področju manj kot petina prebivalcev, ki naj bi pridelala hrano zase in za ostale štiri petine.

Z industrializacijo in razvojem mest so se kmetijske površine zmanjšale. Vse to pa pomeni, da mora manj ljudi na manjših površinah pridelati več hrane. To pa lahko dosežemo le z dobro mehanizirano in strokovno vodeno proizvodnjo tudi v zasebnem sektorju. Delček tega znanja pridobijo učenci tudi na Srednji kovinarski šoli na Muti, smer kmetovalec.

Izobraževanje kmetovalcev traja dve leti, učenci pa pridobijo osnovna znanja za uspešno opravljanje del v kmetijski pridelavi, predvsem za uspešno vodenje kmetijskih gospodarstev.

Z aktivno udeležbo v organiziranih oblikah vzgojnoizobraževalnega dela bodo udeleženci izobraževanja v izobraževalni smeri A — kmetijski delavec:

— pridobili in osvojili konkretna strokovno-teoretična in

praktična znanja z različnih področij kmetijske dejavnosti;

— pridobili tolikšen obseg splošnih znanj, da bodo lahko sledili in se prilagajali zahtevam intenzivne kmetijske predelave;

— se usposobili za varstvo delovnega in življenjskega okolja ter za pravilno uporabo zaščitnih sredstev in za izvajanje potrebnih varstvenih ukrepov pri delu;

— se vključevali v interesne dejavnosti: varjenje, tečaj in izpit za delo z motorno žago (sodelovanje z GG) ter traktorski izpit (teorija in praksa, izvajalec AMD Radlje);

— po uspešno končanem programu bodo lahko nadaljevali izobraževanje in usposabljanje v zahtevnejših srednješolskih vzgojno-izobraževalnih programih — predvsem v kmetijski usmeritvi.

Poklic kmetovalec je v koroški regiji deficitaren. Štipendije lahko učenci pridobijo iz združenih sredstev in pri delovni organizaciji »LESNA« Slovenj Gradec.

Vodja kmetijske šole na Muti:
Alenka Gosak-Gačnik, inž. agr.

PRISPEVKI ZA POKOJNINSKO IN INVALIDSKO ZAVAROVANJE KMETOV V LETU 1989

pokojninskih osnov, ki jih je določila Skupnost pokojninskega in invalidskega zavarovanja v SRS in na podlagi trenutne veljavne prispevne stopnje za pokojninsko in invalidsko zavarovanje. Če se bodo prispevne stopnje med letom spremenile, so možni popravki posredovanega izračuna.

Vsi zavarovanci lahko izberejo drugačno osnovo za zavarovanje do 31. marca.

Zato pozivamo vse zavarovance, da do 31. marca svoji TZO sporočijo, kateri zavarovalni razred bodo izbrali, drugače bodo zavezanci po lanskem razredu izračunanem na letošnje osnove.

Prispevek, ki so ga združeni kmetje dolžni plačati za uresničevanje pravic do porodniškega dopusta v letu 1989 znaša 140.000,— din. Ta znesek je določen začasno, ker se med letom osnove za izračun spreminjajo.

KREVIH Jože, iur.



Rozika ŠTRUC



Martin ŠTRUC

TEŽKA PROMETNA NESREČA ZAHTEVALA DVOJE ŽRTEV

V ponedeljek, 30. januarja 1989 v poznih, popoldanskih urah, se je po vsej KKZ, posebno pa po Kottljah in TZO-TRATI—Prevalje, bliskovito raznesla pretresljiva novica, da sta se na poti v Maribor z avtomobilom, tragično ponesrečila in umrla, Martin Štruc in njegova žena Rozika, doma na Brezju (Pirkofu) v Podgori pri Kottljah. Novici sprva nismo mogli verjeti. Žal se je izkazala za resnično. Najbolj tragično pri tej težki nesreči, je to, da je v njej umrl naš Štručev Tini, eden izmed najstarejših in najbolj izkušenih traktoristov in šoferjev v KKZ, TZO, TRATA, Prevalje in celotni KKZ. Tini je bil prvi traktorist nekdanje Hotuljske kmetijske zadruge »Prežihov Voranc«, skoraj 13 let. Nato pa skoraj 25 let, traktorist in šofer tovornjaka za prevoz lesa za Gozdarstvo kmetijske zadruge Prevalje in za KKZ, TZO, TRATA, Prevalje. Pokojni Tini je v svojem življenju, s svojim znanjem, pridnostjo, poštenostjo in vestnostjo pri delu, opravil veliko, pionirsko delo. Saj je bil traktorist že tedaj, ko so ljudje gledali na traktor še z velikim dvomom in nezaupanjem. Tini je bil enkrat sodelavec, ki je svojo prakso in svoje velike izkušnje radevolje prenašal tudi na svoje mlajše

sodelavce. Takorekoč do svojega zadnjega diha, je vsak dan skrbel, da je bil vsak vijak zategnjen, da so bile gume, zavore, luči, olje, gorivo in vse drugo v redu in po predpisih.

Pravtako dober kot sodelavec pa je bil Tini tudi kot prijatelj in tovariš. Nikoli ni pozabil na družbo in dobro voljo, ki jo je rad delil s svojimi prijatelji, znanci in sodelavci. Nikoli ni koga užalil za vsakega je zmeraj imel prijazen nasmeh in lepo besedo. Prav tako je bila tudi njegova, vzorna, ljubljena žena Rozika, ki je tragično umrla nekaj ur pred njim. Ko se spominjamo nazaj kolikih izletov sta se udeležila oba skupaj z nami, na to, kako smo se veselili na družabnih večerih in prireditvah, nam postane težko.

Skrušeni obstrmimo nad kruto usodo, ki je zahtevala njuno življenje prav na vrhu njunega življenja, ki bi ga bila prav lahko še dolga leta uživala. Nista ga smela. Ko se tega prav zavemo, solznih oči porečemo le: Počivajta skupaj, v naši hotuljski zemlji, ki sta jo ljubila. Spomin na vaju, ki sta bila dobra človeka, tovariša in sodelavca, prijatelja in znanca, bo ostal! Nosili ga bomo v svojih srcih, dokler bomo živeli.

Rok Gorenšek



Pravijo, da je simbol lepote, elegancije in moči, foto E. Javornik



ODABERITE PRAVOG PARTNERA

U »Lesna« znanu da nije dovoljno samo proizvesti kvalitetnu građevinsku stolariju i ponuditi je tržištu.

Zato se zalažu za što aktivniji, sačinjavajući odnos prema kupcu: kompletno informiranje, pružanje savjeta i uputa, brzu dopunu, pomoć pri montaži, pouzdanu servisnu službu...

Njegovanjem takvog poslovnog odnosa stiče se povjerenje i »Lesna« postaje kupcu partner u najpozitivnijem smislu.



Uz široki izbor SUMO vrata, IZOLIR prozora i PAMO podnih, zidnih i stropnih obloga provjerene kvalitete, »Lesna« pruža i nešto više: iskrenu brigu za dobrobit kupca.



Građevinsku stolariju »Lesna« poručite u većim prodavaonicama građevinske stolarije ili u vlastitim prodavaonicama »Lesna«:
 Beograd, Bulevar Crvene armije 2, tel. (011)442-0742, 456-414
 Čačak, Đoke Popovića 28, tel. (032)47-791
 Piššina, Đevoj Jugovića 52, tel. (036)51-344
 Split, Pava Papića 15, tel. (05)951-981
 Slovenj Gradec, Panceva 150, tel. (00)3941-497
 Skopje, Anton Popov 242, tel. (091)511-404
 Šibenik, Blice bb, tel. (059)33-605
 Temerin, Perceleva bb, tel. (017)940-301

Za sve informacije, ukazuje stručnjaci i progetni materijal obratite se na: »Lesna«, TOZD Blagovni promet, Marketing, Voračev trg 2, 62380 Slovenj Gradec.

lesna
slovenj gradec
TO JE PARTNER!

VÁLASSZON MEGFELELŐ TÁRSAT

Nyilván egyetértünk abban, hogy nem könnyű megfelelő társat találni sem a munkában, sportban, játékban, sem a szerelmben... Nem könnyű, de nem is lehetetlen. Körültekintően kell eljárni – utánaérdeklődve, leellenőrizve, összevetve –, hogy a legalkalmasabbra essen a választás.



A Lesnában tudják, hogy nem elég a minőségi épületszatiszta-pan termék csupán legyártani és felkínálni a piacon. Ezért a vásárló iránti mind aktivabb, tartalmasabb viszonyra törekvésnek, alapos tájékoztatás, tanácsadás, gyors kiszállítás, segítségzés a szerelési munkálatokban, megbízható javítószoftágot. Ilyen viszony ápolása bizalmat kell és a szó legnemesebb értelmében a vevő társává válnak.

A termékmunkálatban szerzett tapasztalatok, a saját nyertanyagfűtése és a korszerű technológiák alkalmazása, a Lesna bő választékban gyors a kiváló minőségű árucikkeket és rendelvényeket. A funkcionális, tartós és szép IZOLIR ablakok a leggyengyesebb körülményekben is idegít lennnek, mind a fel-, mind a fűtőgázok felvétele tekintetében.

Az IZOLIR ablakokat keresse a nagyobb épületanyag-kereskedésekben vagy a Lesna üzletekben:
 Beograd, Bulevar Crvene armije 2, tel. (011)442-0742, 456-414
 Čačak, Đoke Popovića 28, tel. (032)47-791
 Piššina, Đevoj Jugovića 52, tel. (036)51-344
 Slovenj Gradec, Panceva 150, tel. (00)3941-497
 Split, Pava Papića 15, tel. (05)951-981
 Skopje, Anton Popov 242, tel. (091)511-404
 Šibenik, Blice bb, tel. (059)33-605
 Temerin, Perceleva bb, tel. (017)940-301

Tajékoztatásért, szaktanácsadásért és projektábrákért kérésre a következő címre forduljon: Lesna, TOZD Blagovni promet – Marketing, Voračev trg 2, 62380 Slovenj Gradec.

lesna AZ IGAZI PARTNER!
slovenj gradec

NAŠI JUBILANTI

V mesecu marcu praznuje svoje jubileje

10 let delovne dobe:

Hinko TRIPLAT ml. iz Gozdarstva Slovenj Gradec
 Danica ZALOŽNIK iz Nove opreme
 Zdenka PONGRAC iz Žage Vuhred
 Adrej DOBROVNIK iz Tovarne pohištva Prevalje
 Friderik HELBL iz TSP Radlje – Podvelka
 Branko JAMNIK iz TSP RADLJE – Podvelka
 Vera KOLAR iz TSP Radlje – Podvelka

20 let delovne dobe:

Berta ŠTRASER iz Gozdarstva Radlje
 Marjeta VOČANEC iz Nove opreme
 Jože DOLER iz Žage Otiški vrh
 Ivan TROBEJ iz TIP Otiški vrh

Rudolf KALIŠNIK iz Tovarne pohištva Prevalje
 Marjeta TEŠIČ iz Tovarne pohištva Prevalje

30 let delovne dobe:

Dorka TOPOLIČ iz Gozdarstva Črna
 Peter PUŠNIK iz Gozdarstva Radlje
 Jožica KOTNIK iz Nove opreme
 Betka CIFER iz Nove opreme
 Mirko POLANEC iz TIP Otiški vrh
 Jože STRMČNIK iz TIP Otiški vrh
 Magdalena ZDOVC iz Tovarne pohištva Prevalje
 Maks PISNIK iz TSP Radlje – Podvelka
 Pavel LJUCOVIČ iz Blagovnega prometa

40 let delovne dobe:

Miha REPNIK iz Gozdarstvo Radlje

PROFINJENA UDOBNOŠT

»Lesna« je analizirala prednosti i nedostatke namestaja i proučila potrebe i želje kupaca. Rezultat je »PARTNER« i »LARA«.

To su tapacirane kožne garniture za privatne i javne prostore, koje uspešno ujedinjuju dva naoko nespojiva ideala: »PARTNER« i »LARA« su istovremeno intimne i reprezentativne.

Namestaj za sedenje »PARTNER« s lakoćom možete pretvoriti u ležaj.



Tapacirani namestaj »Lesna« potražite u specijalizovanim prodavaonicama pokućstva. Za detaljnije informacije i savete naših stručnjaka izvolite se obratiti na: »Lesna«, TOZD Nova oprema, 62380 Slovenj Gradec, Stan trg 304, telefon: 062-942-051

lesna
slovenj gradec
TO JE PARTNER!

ŽAGA MUŠENIK

(nadaljevanje iz št. 2/89)

Delavci, ki so ostali po sečnji na delu pri spravilu lesa, so pri slabši konfiguraciji terena (strmi jarki s prepadi) morali najprej zgraditi lesno rižo, pri čemer so potrebovali kvaliteten smrekov les, lepa ravna debela debeline 15–25 cm in dolžine 4–8, za štoše in do 12 m za langone. To delo je bilo precej zahtevno in pri tem so sodelovali le dobri, izurjeni delavci. Ko je bila riža gotova, so začeli s spravlilom hlodovine po riži. Zadaž v tesonu (zbirališče hlodov) sta bila po dva delavca in spodaj na skladišču po eden ali dva. Če je bila riža dolga, so bili ob riži na primernem mestu tako imenovani poštarji za prenos komande in nadzor poteka spravila po riži, da so v primeru okvare delo ustavili in skupno popravili okvaro ali spodaj na skladišču poravnali hlodovino. Trajalo je precej časa, da je bila vsa hlodovina spodaj na skladišču in lepo pravilno zložena, da so imeli pozneje vozniki dostop za nakladanje. Ko je bilo spravilo lesa končano, je šlo nekaj delavcev na skladišče žage Mušenik, da so sproti zlagali dovoženo hlodovino. Nekaj delavcev je v najhujši zimi bilo doma, saj je veljalo pravilo, da so manj varčni holcarji začeli varčevati, ko je začelo listje rumeneti. Bili pa so tudi pridni in varčni, ki so si v nekaj letih toliko prihranili, da so kupili posestva: n. p.: Turčnik, ki je bil holcar v Mislinji in kupil Turčnikovo v Golavabuki in Prevržen v Bistri, ki je odkupil nazaj od grofa to domačijo in še je bilo nekaj takih. Obvezno zavarovanje stalnih delavcev proti nezgodam je začelo okrog leta 1880. To novost tedaj holcarji — nekateri niso radi sprejeli. Za tiste čase so holcarji kar dobro zaslužili, saj so radi peli pesem in še ženske: Ko bi holcerca bila, bi holcerca bla, bi na štoru sedela in tolarje štela. Sedaj pa mlinarja imam, pa moko petlam.

Ko je bila hlodovina že v dolini na začas-



Zadnja lesna riža v Orožiji — svinjski graben, foto Matevž Čarf

nih skladiščih, se je počakalo, da je zapadlo dovolj snega. Po Miklavžu je že navadno toliko snega, da je obstal in držal saninec. V hujših zimah, ko kmetje doma niso imeli toliko dela, je vsak, ki je imel le kako vprežno živinče s prevozom lesa zaslužil nekaj denarja. Tako so se včasih, če je bilo dosti snega, pojavile na cestah cele kolone voznikov. Prišli so celo iz drugih krajev: iz Prevalj, Guštanja in celo iz Slovenj Gradca. Bili so dalj časa nastanjeni v okolici Črne, dokler je bilo dovolj snega, da so sani drsele. Cele kolone voznikov so vlekli sani naloženih hlodov, zvončki so cingljali, vozniki pa pokali z biči, v hudem mrazu so bili konji beli od ivja in voznikom so od brk visele ledene sveče.

Saninec je v hujši zimi držal, kot leta 1929, do sredine marca, ko sonce dobi moč in na sončnih legah sneg hitro kopni. Tedaj so se začele kolone redčiti in sani pospravljati za naslednjo zimo.

V Mušenik pa so navozili polno skladišče hlodovine, da je bilo dovolj za celo leto. Iz bližnjih in ugodnejših krajev pa so še pozneje vozili z vozovi stalni vozniki. Tako je šlo leta in leta, če ni bilo kakih posebnih zaprek. Ko so v letih 1937–38 obnovili močnejše mostove za težja vozila, tudi za tovornjake, je spo-



Težak furovski konj, na desni furman, kakršni so bili včasih, foto Matevž Čarf

mladi leta 1939 prvič težji kamion peljal iz Orožije hlodovino v Mušenik. Tako je potem šlo do vojne. Leta 1943–44 so naši borci začeli prepovedovati delo v gozdu in leta 1944 21. januarja so partizani ob napadu na Črno tudi požgali žagarski obrat v Mušeniku.

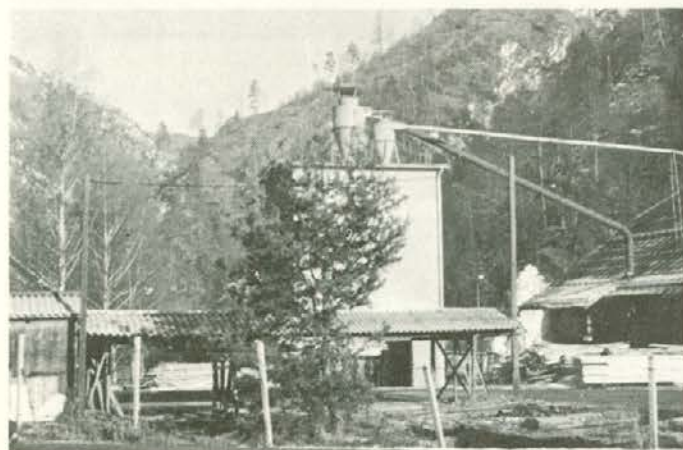
Po osvoboditvi, maja 1945, so kmalu začeli žago obnavljati, da je začela ponovno obratovati. Vrstile so se ena za drugo večje in manjše reorganizacije in žaga je tekla naprej. Okoli leta 1980 je bil predviden za razširitev in obnovo načrt, bila je nabavljena strojna oprema. Leta 1983 so bile nabavljene in postavljene na skladišču lupilne naprave.

Sedaj je zaposlenih 45 delavcev in dnevna proizvodnja teče v dveh izmenah. Veliko lesa je šlo že skozi to žago v svet in veliko se je spremenilo v zadnjih sto letih.

Kaj bo pa naprej, če bodo propadali naši lepi gozdovi še naprej?

(Konec)

Matevž ČARF



Žaga v Mušeniku, foto Matevž Čarf



Opušeni temelji Mušeniških fužin, foto Matevž Čarf

Bolniški stalež v DO Lesna za leto 1988

Pri sprejemanju in proučevanju bolniškega staleža v DO ugotavljamo, da je le-ta znašal v letu 1988 7,20 %.

V bolniškem staležu so zajeti izostanki z dela zaradi bolezni, nesreč in nege družinskega člana in je izračunan na povprečno število zaposlenih.

V letu 1988 je bilo v DO Lesna povprečno zaposlenih 2896 delavcev. Zaradi bolezni je bilo izgubljenih 45.042 delovnih dni ali 15,55 dni na zaposlenega, kar predstavlja 6,09 % BS. Za boleznine je bilo izplačanih 759.787.914 din.

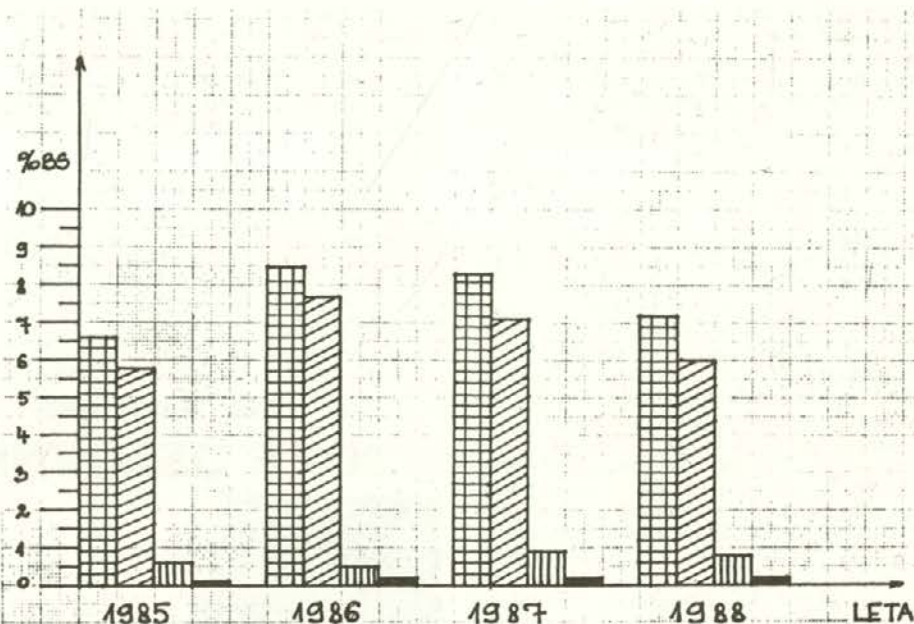
Zaradi nesreč je bilo lani izgubljenih 6243 delovnih dni ali na zaposlenega delavca 2,16 dni. Procent bolniškega staleža znaša 0,84, za nadomestila pa je bilo izplačanih 141.083.802 din.

Zaradi izostankov z dela zaradi nege družinskega člana je bilo izgubljenih 1922 delovnih dni ali 0,66 delovnih dni na zaposlenega, kar predstavlja 0,26 % bolniškega staleža. Izplačanih nadomestil zaradi nege pa je bilo 28.526.646 din.

V DO Lesna je bilo v letu 1988 skupaj izgubljenih 53.207 delovnih dni, oz. 18,37 delovnih dni na povprečno število zaposlenih. Tako je znašal skupni bolniški stalež 7,20 %. Skupaj je bilo izplačanih 929.408.362 din nadomestil bolniškega staleža.

Največji procent bolniškega staleža je imel tozd CLS Otiški vrh — 12,51 %, sledi tozd žaga Mislinja — 9,75 %, tozd TSP Radlje — Podvelka — 9,71 %, tok gozdarstvo Dravograd — 9,19 % in tozd žaga Vuhred — 8,49 %.

Kljub visokim procentom bolniškega staleža v posameznih temeljnih organizacijah delovne organizacije Lesna pa ugotavljamo, da



LEGENDA:
BOLNIŠKI STALEŽ SKUPAJ: [grid pattern]
BOLEZNI: [diagonal lines]
NESSREČE: [horizontal lines]
NEGA: [solid black]

procent bolniškega staleža v letu 1988 ni porastel, temveč je v primerjavi z letom 1987, ko je znašal bolniški stalež 8,3 % upadel za 1,1 %. Prav tako je viden upad v primerjavi z letom 1986, ko je znašal bolniški stalež 8,5 %

in se je zmanjšal za 1,3 %, v primerjavi z letom 1985 pa je bolniški stalež porastel za 0,6 %.

Socialna služba

BOLNIŠKI STALEŽ V DO LESNA ZA LETO 1988

Zap. št.	TOZID	B O L E Z N I					N E S R E Č E					N E G A					S K U P A J				
		Pop. št. del.	St. izg. del. dni	St. izg. del. dni na zapos.	%	Ingb. dni	St. izg. del. dni	St. izg. del. dni na zapos.	%	Ingb. dni	St. izg. del. dni	St. izg. del. dni na zapos.	%	Ingb. dni	St. izg. del. dni	St. izg. del. dni na zapos.	%	Ingb. dni			
1.	DESP. SLOVENI GRADCI	197	9033	1179	5,08	2,24	24.658.049	77	0,39	0,15	3.284.220	110	0,56	0,22	2.009.198	1366	6,93	2,72	29.991.460		
2.	IZPISNA BANJA	36	8402	329	3,43	3,00	7.784.265	/	/	/	/	34	0,96	0,26	582.419	373	10,36	3,96	8.346.684		
3.	SLAVNOSTI PRIMOŽ	324	9697	3599	14,72	5,67	55.989.438	282	5,12	0,44	5.247.953	61	0,21	0,28	5.343.486	3711	16,56	6,16	66.160.787		
4.	GOZDARSTVO SLOVENI GRADCI	47	13404	795	17	0,44	18.466.999	70	1,46	0,36	1.611.864	/	/	/	869	16,40	7,00	20.100.863			
5.	GOZDARSTVO MISLINJA	51	13066	498	3,76	7,37	3.086.980	211	4,13	1,57	4.285.054	/	/	/	709	13,90	5,20	9.412.334			
6.	GOZDARSTVO ČRNA	143	96989	2097	14,67	3,66	36.644.458	878	6,22	2,38	21.349.039	18	0,13	0,05	308.265	2994	21,63	8,11	60.336.763		
7.	GOZDARSTVO BALE	140	9697	2334	15,74	6,14	41.995.239	364	1,88	0,73	5.952.958	12	0,08	0,03	152.000	2490	17,71	6,91	46.100.197		
8.	TOK GOZD. SLOVENI GRADCI	34	10242	387	10,79	3,58	6.304.984	106	3,11	1,03	1.844.113	5	0,14	0,04	53.490	478	14,05	4,65	8.202.557		
9.	TOK GOZD. DRAVOGRAD	18	4102	320	37	7,80	5.470.098	97	3,66	1,28	808.369	/	/	/	277	23,56	8,19	6.308.407			
10.	TOK GOZD. RAVNE	33	8649	58	1,25	0,67	924.893	38	1,15	0,43	1.192.600	/	/	/	96	2,90	1,10	2.177.493			
11.	TOK GOZD. RADLJE	35	8917	487	13,91	5,46	10.465.791	36	1,02	0,42	869.864	7	0,20	0,07	104.408	530	15,14	5,84	11.440.593		
12.	VIS PANEČ	124	36470	2227	16,01	6,72	41.203.888	647	4,82	1,87	16.638.544	52	0,38	0,14	935.806	2925	21,82	8,24	58.771.248		
13.	TIP PANEČ	282	32562	4386	13,50	6,21	97.025.463	933	1,78	0,71	19.707.463	292	0,89	0,26	2.721.184	5147	16,22	7,28	76.454.509		
14.	TIP PANEČ	245	31400	4719	17,27	6,87	63.164.878	600	2,44	0,97	16.503.940	288	1,14	0,46	3.130.038	4307	20,48	8,30	82.688.817		
15.	TIP PANEČ-PODVELKA	373	35830	7652	26,43	8,20	194.549.509	617	1,26	0,71	11.890.661	643	1,72	0,20	6.922.713	8933	25,93	9,73	173.092.980		
16.	CLB OTIŠKI VRH	46	11696	1099	23,89	9,39	17.612.158	364	7,92	3,11	4.439.906	1	0,02	0,00	6.300	1464	26,42	12,51	22.060.364		
17.	OPRANCI	64	17146	525	8,20	3,05	8.123.636	43	0,67	0,26	2.114.783	9	0,14	0,15	130.821	677	5,03	3,96	11.072.540		
18.	NOVA CRVENA	309	89160	1841	17,52	6,97	84.212.444	376	1,10	0,44	8.097.275	288	0,79	0,28	4.088.089	6988	19,42	7,73	96.397.788		
19.	TIP OTIŠKI VRH	245	64722	4277	17,45	6,60	30.076.788	314	1,28	0,48	6.243.777	41	0,16	0,06	691.342	4632	16,90	7,15	76.930.927		
20.	ŽAGA MISLINJA	52	13066	847	17,05	6,72	11.900.584	388	7,65	3,02	5.523.851	/	/	/	1289	24,73	9,75	17.433.435			
21.	ŽAGA OTIŠKI VRH	59	15067	744	12,61	4,84	12.350.678	6	0,10	0,03	968.440	13	0,22	0,08	125.982	763	10,93	4,06	13.066.000		
22.	ŽAGA VUHRED	45	11286	552	12,28	4,89	9.146.198	47	1,04	0,41	1.088.000	5	0,11	0,04	110.490	605	13,44	5,36	10.643.796		
23.	ŽAGA VUHRED	56	14433	915	15,77	6,34	14.887.049	301	5,18	2,06	5.496.683	10	0,17	0,06	115.662	1226	25,13	8,49	19.879.384		
S K U P A J :		2896	738974	49040	15,50	6,09	759.787.914	6243	2,16	0,84	141.083.802	1922	0,66	0,26	28.526.646	53207	18,37	7,20	929.408.362		

Kadar primanjkuje pitne vode

Primerna osebna in splošna higiena doma in na delovnem mestu je pogoj, da ne pride do širjenja t.im. boleznih umazanih rok, oziroma do nenormalnega porasta črevesnih nalezljivih boleznih.

Pogoj za dobro osebno in splošno higieno je voda!

Letošnje jesensko-zimsko obdobje je izrazito sušno in vode za pitje in gospodinjstvo primanjkuje v vseh področjih Slovenije. Vzporedno s pomanjkanjem vode pričakujemo padec osebne in splošne higiene med šolarji, delavci v kolektivih in med varovanci v raznih socialnih ustanovah, zaradi nekvalitetne in bakteriološko oporečne vode pa pojav lažjih ali težjih prebavnih motenj, zlasti pri otrocih.

Probleme pomanjkanja pitne vode rešujemo z dovažanjem vode v cisternah ali pa omrežja občasno zapiramo, da se voda nateče. Obe obliki zasilne preskrbe prebivalstva s pitno vodo sta iz higienskega vidika vedno problematični. V obeh primerih gre namreč za vodo, ki je kemično in bakteriološko manj kvalitetna in jo je treba stalno klorirati.

Javni vodovodi so glede zagotavljanja minimalno potrebnih količin vode na boljšem, ker zanje skrbe občinske komunalne službe in zdravstvena služba skupaj s sanitarno inspekcijo. Voda teh sistemov je permanentno laboratorijsko analizirana in klorirana. Precej večji problem je tam, kjer gre za individualno oskrbo iz lastnih zajetij, studencev, rezervoarjev itd., ki oskrbujejo eno ali več hiš nekega naselja. Ti objekti in voda niso pod sanitarno-higiensko kontrolo zdravstvene službe.

Upoštevati moramo dejstvo, da je naše življenjsko okolje neverjetno onesnaženo, tako bakteriološko kakor tudi kemično. V sušnem obdobju se ravnovesje notranjih sil, ki delujejo na geološko sestavo tal in vodne žile pod zemljo, bistveno spremeni oz. v celoti podpre. Notranja napetost med skalami popusti in tam, kjer je bila poprej trdna, stalna žila vode, nastane suha razpoka, skozi katero začne prodirati površinska nesnaga, odplake, fekalije itd., skratka materija, ki ob prvem manjšem naliwu v celoti bakteriološko onesnaži vodni sistem (zajetje, rezervoar).

Uporaba vode takoj po polnjenju rezervoarja ali kar iz zajetja v gozdnem predelu je zdravju izredno škodljiva. Taka voda mora biti takoj klorirana. Seveda mora biti rezervoar prej mehanično očiščen, odstranjena usedlina, notranjost sten pa dezinficirana. **Kloriranje** je polnega rezervoarja opravimo z IZO-SANOM (1 mala žlička na 5 m³ vode). To dezinfekcijsko sredstvo nabavimo v lekarni.

Posebno nevarna je uporaba vode iz prestanov, na pol suhih in z usēdlino onesnaženih rezervoarjev. Taka voda povzroča prebavne motnje, driska itd., če pa je okužena še z drugimi črevesnimi klicami, ki so doma v neurejenih kanalizacijah in na zanemarjenih kmečkih dvoriščih, tako tudi težje oblike črevesne nalezljive bolezni (salmoneloze, šigeloze itd.).

Za neoporečnost voda je pomembno naslednje:

- varen betonski objekt za individualno preskrbo, zgrajen po sanitarno-higienskih načelih
- nepoškodovano in pravilno položene cevi do uporabnikove pipe
- sprotno odpravljanje vseh defektov, občasno mehanično čiščenje vodovodnega rezervoarja in dezinfekcija notranjosti, občasna

laboratorijska kontrola vzorca vode, ki jo naročite na HES Ravne

d) ob pojavu kalnosti obvezno prekuhavanje vode (20 vretja)

e) čistoča okolice zajetja, čistoča na kmečkem dvorišču, pod katerim so običajno speljane vodovodne cevi do hiše

f) urejena lastna kanalizacija brez defektov, ki ne sme nikjer potekati nad ali v bližini vodovodnih cevi

g) vodovodni objekti morajo biti dobro zaprti in pokriti z vodotesnim pokrovom, ki preprečuje vdor površinske nesnage, mrčesa in plazilcev.

Zdravstvena osveščenost krajanov vodi k večji pozornosti do dogajanj v lastnem vodovodnem objektu. **Okus, barva, vonj in stopnja kalnosti** so tisti podatki, ki jih lahko zaznamo brez laboratorijske analize. Vsak sum naj vodi do strokovnega nasveta, ki ga dobite v higiensko-epidemiološki službi na Ravnah ali v Slovenj Gradcu.

Poznani so primeri družin iz našega območja, kjer so člani več let zaporedoma, ven-

dar občasno, tožili zaradi prebavnih motenj. Obdobje driske, slabo počutje, včasih tudi bruhanje, so bili znaki, ki so vodili tudi do podrobnega pregleda pitne vode in objekta. V vseh primerih je šlo za skrajno zanemarjen, nepravilno zgrajen individualni vodovodni objekt, lociran na nepravem mestu, po možnosti v bližini gospodarskega kompleksa, gnojnih jam, hlevov ali pa v območju obdelovalnih površin, ki se zalivajo z gnojnico. Voda je bila bakteriološko onesnažena in je predstavljala edini vir družinskega obolenja.

V izredno sušnih obdobjih obstaja torej nevarnost pojava t.im. hidrične epidemije, črevesne nalezljive bolezni. Tega ne smemo dopustiti. Upoštevati moramo dejstvo, da je voda tisto najbolj dragoceno živilo, ki ga uživamo vsi. Žal pa se njene vloge in pomembnosti začnemo zavedati šele takrat, ko je začne primanjkovati. Tudi zmanjšana potrošnja vode je lahko popolnoma zdrava pa tudi zadostna za izvajanje osnovne in splošne higiene, če so pri gradnji in vzdrževanju objektov upoštevana vsa načela in če je tudi ne onesnažujemo.

Za zaključek pa še tole: Menimo, da bi z malo več pozornosti posameznikov in celotne družbe do našega okolja na pipah tekla vedno le neoporečna pitna voda.

Jernej GLAVIČ — HES Ravne

JOŽE OŠLOVNIK — 80 LETNIK



Jože in Ida že 54 let poročena, foto Ludvik Mori

Prijaznega Jožeta sem srečal na Goriškem vrhu po naključju, ko je belil hlode za svojega soseda. Ko sva se zapletla v pogovor, skoraj verjeti nisem mogel, da bo že kmalu odložil osmi križ, tak korenjak še izgleda.

Ob treh sestrah in dveh bratih mu je zibel stekla leta 1909 na Kupljenovi domačiji nad Dravogradom. Ko je brat prevzel kmetijo, mu je oče rekel, da bi lahko ostal doma. Nak, to pa že ne, za strica pa že ne bom, pri hiši. Imel sem srečo, da sem se dopadel brhki Idiki, ki je podedovala Kališnikovo bajto, imel bom svoj kvartir, in mi ne bo treba hlapčevati. Prav nič me ni motilo, da se kmečki sin priženi k bajti, kar je za tiste čase bilo ponižujoče. Dobil sem pridno in skrbno ženkico, ki je vzgajala otroke, pridelovala živež na razmetanih in strmih krpah zemlje ter redila živali.

»Pa ste vse čas delali v gozdu?« sem ga pobaral: »Ja, pred poroko bolj priložnostno, potem pa sem dobil stalno delo na železnici, kamor je bilo treba pešačiti v eno smer enajst kilometrov in prav toliko nazaj v planino, ob vsakem vremenu, v vročini, dežju, snegu in mrazu.« Delo je trajalo po dvanajst ur v petek in svetek. Bil sem kurjač, pozimi mi je toplota še kar prav prišla, poleti pa sem bil od dvojne vročine ves ožgan in poparjen in to delo sem opravljal celih dvaindvajset let. V

poletnem času je bilo treba po šihu še doma kaj postoriti.

Ko pa so modernizirali železnico in jih del tudi ukiniti, sem bil tam odveč. Čeprav že precej izčrpan, sem se pridružil gozdnim delavcem, že v času, ko je bilo treba pešačiti. S hrano in moštom v nahrbtniku ter gozdarskim orodjem na rami se je bilo treba pomikati za delom pod vrh Košenjaka, kilometre in kilometre daleč.

Tako si je služil kruh dokler ni dočakal zasluzeni pokoj. Nekdo je menda izračunal, da bi s svojimi kilometri prišel več kot trikrat okoli sveta. Kljub temu, da sta ob vsem tem trdem delu vzgojila tri dekleta in dva fanta, sta sedaj na jesen življenja ostala sama. En sin in hčerka sta se priženila na kmetije, ostali pa so si spletli gnezda v dolini in nihče ne bo več ril po z znojem prepojeni zemlji svojih prednikov.

Pred štirimi leti so njima otroci priredili zlato ohcet, na kateri se je zbralo poleg sosedov, znancev, prijateljev in sorodnikov še petnajst vnukov in enajst pravnukov.

To je skromen zapis njunega pestrega življenja.

Želim jima še veliko srečnih let skupnega življenja.

Ludvik MORI

KADROVSKE VESTI

PRIŠLI V TOZD: JANUAR 1989

Priimek in ime — datum nastopa — naloge in opravila, ki jih bo opravljal — organizacija, iz katere prihaja

TOZD GOZDARSTVO SLOVENJ GRADEC
Razgoršek Boris, 1. 1. 1989, gozdni delavec-sekač, iz JLA

TOK GOZDARSTVO SLOVENJ GRADEC
Sušec Miran, 23. 1. 1989, gozdni delavec-sekač, iz JLA

TOK GOZDARSTVO RADLJE OB DRAVI
Čoderl Jerneja, 23. 1. 1989, dipl. inž. gozd.-pripravnik, prva zaposlitev

TOK GOZDARSTVO DRAVOGRAD
Mori Marjan, 9. 1. 1989, gozdni delavec, iz JLA

ŽAGA MISLINJA

Germavc Marko, 1. 1. 1989, vodja skladišča žaganega lesa, TOZD Žaga Vuhred

ŽAGA MUŠENIK
Cigale Milan, 23. 1. 1989, pomoč pri polnojarmeriku

TOVARNA POHIŠTVA PREVALJE
Keber Ljubo, 23. 1. 1989, razrez lesonita, iz JLA
TOVARNA POHIŠTVA PAMEČE

Stojan Igor, 9. 1. 1989, vodja stroja IV, iz JLA
Rejavec Igor, 26. 1. 1989, pomoč pri stroju II, iz JLA
Naglič Vlado, 23. 1. 1989, izv. sklad. del II, iz JLA

TOVARNA STAVBNEGA POHIŠTVA RADLJE — PODVELKA
Potnik Srečko, 25. 1. 1989, zasteklitev in kitanje, iz JLA
Vinšek Maks, 25. 1. 1989, krpanje plošč pred brušenjem, iz JLA

TOVARNA IVERNIH PLOŠČ OTIŠKI VRH
Hranjec Miro, 17. 12. 1988, zamenjevalec,
Rat Benjamin, 4. 1. 1989, del. na skladišču lesa,
Vravnik Vili, 4. 1. 1989, dipl. inž. elekt.-pripravnik, prva zaposlitev
Jamnik Roman, 5. 1. 1989, mazalec, —

TOZD TRANSPORT IN SERVIS PAMEČE
Jelen Tatjana, 15. 1. 1989, čiščenje poslovnih prostorov, — prva zaposlitev

DELOVNA SKUPNOST ZA OPRAVLJANJE DEL SKUPNEGA POMENA
Oder Vera, 4. 1. 1989, gim. naturant, pripravnik, prva zaposlitev

BLAGOVNI PROMET SLOVENJ GRADEC
Macuh Irena, 15. 12. 1988, administrator I v PI Radlje, TOZD TSP Radlje
Duler Lilijana, 1. 1. 1989, izvojni referent I, —
Dešišku Sanije, 1. 1. 1989, administrator II v Pristini

ODŠLI V MESECU: JANUAR 1989

Priimek in ime — datum odhoda — dela, ki jih je opravljal — organizacija, v katero odhaja

GOZDARSTVO SLOVENJ GRADEC
Kobolt Ivan, 24. 1. 1989, gozdni delavec-sekač,

GOZDARSTVO ČRNA NA KOROŠKEM
Dretnik Karel, 31. 1. 1989, referent za izkoriščanje, redna upokojitev

GOZDARSTVO RADLJE OB DRAVI
Ramšak Anton, 20. 1. 1989, gozdar, v JLA

ŽAGA MISLINJA
Uršej Roman, 31. 12. 1988, vezanje obrezlin, —

ŽAGA OTIŠKI VRH
Verdnik Ivan, 27. 1. 1989, žaganje oblovine na polnojarmeriku, inv. upokojitev

ŽAGA MUŠENIK
Kos Janko, 16. 1. 1989, vezanje obrezlin, v JLA
Kos Andrej, 16. 1. 1989, zlaganje žaganega lesa, v JLA

TOVARNA POHIŠTVA PREVALJE
Prošt Marija, polaganje kril na lak. I. in kontrola brušenja
Krivograd Sergeja, embalaranje in kontrola vratnih kril,

TOVARNA POHIŠTVA PAMEČE
Topič Peter, 15. 1. 1989, pomoč pri stroju II, delovno razmerje za določen čas
Paternuš Anton, 17. 1. 1989, pomoč pri stroju, v JLA

TOVARNA STAVBNEGA POHIŠTVA RADLJE OB DRAVI — PODVELKA
Krajnc Jernej, 31. 1. 1989, letvičenje lesa, inv. upokojitev
Karat Magdalena, 31. 1. 1989, pom. pri ln. za doz. spaj. —

TOVARNA IVERNIH PLOŠČ OTIŠKI VRH
Hartman Dušan, 12. 1. 1989, dela pri žagi, —
Korat Anton, 15. 1. 1989, del. na skladišču lesa, —

GRADNJE SLOVENJ GRADEC
Usorac Ljubiša, 9. 1. 1989, gradbeni delavec, —
Trivalič Uroš, 11. 1. 1989, gradbeni delavec, —
Vukoja Nevenko, 20. 1. 1989, gradbeni delavec, —
Vukoja Ljubo, 23. 1. 1989, gradbeni delavec, —

TOVARNA OBLAZINJENEGA POHIŠTVA NOVA OPREMA SLOVENJ GRADEC
Hohnec Franjo, 18. 1. 1989, pom. tap. dela, v JLA
Smolnikar Matjaž, 18. 1. 1989, pom. tap. dela, v JLA

BLAGOVNI PROMET SLOVENJ GRADEC
Potisk Aneta, 9. 1. 1989, raziskovalec trga, MIT Maribor

INTERNA BANKA SLOVENJ GRADEC
Gostenčnik Danilo, 2. 1. 1989, direktor IB, —

TOZD	M	Ž	SKUPAJ
Gozdarstvo Slovenj Gradec	43	3	46
Gozdarstvo Mislinja	47	5	52
Gozdarstvo Črna	127	13	140
Gozdarstvo Radlje	109	24	133
TOK gozd. Slovenj Gradec	33	3	36
TOK gozd. Radlje	32	5	37
TOK gozd. Ravne	27	5	32
TOK gozd. Dravograd	14	3	17
Žaga Mislinja	43	6	49
Žaga Otiški vrh	47	12	59
Žaga Mušenik	32	13	45
Žaga Vuhred	48	10	58
TP prevalje	81	163	244
TP Pameče	130	151	281
TSP Radlje — Podvelka	181	184	365
TIP Otiški vrh	218	31	249
Gradnje Slovenj Gradec	51	7	58
Transport in servisi Pameče	121	14	135
Cent. les. sklad. Otiški vrh	41	5	46
Nova oprema Slov. Gradec	180	156	336
Del. skup. Slovenj Gradec	74	118	192
Blagovni promet Slov. Gradec	144	86	230
Interna banka Slov. Gradec	4	32	36
	1827	1049	2876

Cerjak Darinka



V SLOVO KRISTINI JURAČ

Globoko nas je pretreslo, ko smo izvedeli, da je nenadoma in nepričakovano umrla Osrednikova mama. Vest o njeni smrti je žalostno odjeknila med sosedi, prijatelji, znanci in v družini Osrednikovih.

Pred 68 leti se je rodila v delavski družini na Antonu pri Nemčevih. V osemčlanski družini je preživljala težka mladostna leta, posebno hudo je bilo med drugo svetovno vojno. Po vojni se je zaposlila na tedenjem OLO v Slovenj Gradcu. Leta 1951 se je poročila z Osrednikovim sinom Francem na kmetijo. Kmalu je spoznala, kako težko je delo višinskega kmeta. V tistih časih velikega pomanjkanja še ni bilo vodo, elektrike, ceste in telefona. Z možem sta 38 let složno in v medsebojnem razumevanju premagovala

ve težave in pridno gospodarila na kmetiji. Štirim otrokom je podarila življenje in veliko materinske ljubezni, gotovo pa je bilo za njo največje, ko je izgubila hčerko Kristino.

V lepo urejen in topel dom je rada sprejemala mimoidoče, jim gostoljubno postregla s kmečkimi dobrotami in rada pokramljala o tem in onem. Posebno lovci smo se radi ustavljali pri njih, tako lepo nas je sprejela in pogostila. Vsi, ki mo poznali Osrednikovo mamo in bili deležni njene gostoljubnosti, smo ji iz srca hvaležni za njeno plemenitost in dobroto.

Na njeno zadnjo pot k Sv. Antonu smo jo v velikem številu pospremili 11. decembra 1988. Pogled skozi okno Osrednikove kmetije pa se bo domačim ustavljal na pokopališču, kjer počiva njihova mama. V domu je nastala velika praznina, ostali so spomini in sadovi njenega dela.

K. Martin



URBANCLNOVI BICI V SLOVO

to rumene pšenice. Zemlja in delo na zemlji ji je bilo v največje zadovoljstvo.

Bila je dobrega in plemenitega srca. Za vsakega je imela prijazno besedo in za vsakega kos kruha. Med NOB je bila ena tistih slovenskih mater, ki je svoje gostoljubje pokazala tudi partizanom. Pomagala jim je in jim nudila zatočišče. Svojo materinsko ljubezen pa je gotovo izkazala med NOB takrat, ko je nedaleč od svoje hiše našla 16-letnega dečka po imenu Jozeta iz Slavonije popolnoma izčrpanega. Odpeljala ga je domov in ga sprejela kot člana družine in ga vzgajala tako dolgo, da je našel poklic. Bila mu je druga mati, za kar ji je še danes Jozo več kot hvaležen. Čeprav je Urbanclnova bica bila izmučena od težkega trpljenja, je ponosno kljubovala vsem preživetim težavam med obema vojnama in po vojni. Doživljala pa je tudi veliko lepih trenutkov. Vsi, ki smo Urbanclnovo bico poznali, jo bomo hranili v lepem spominu. Naj se mirno spočije v slovenski zemlji, katero je vso življenje tako zvesto ljubila.

F. Jurač



KRPAČEVI MAMI V SPOMIN

Kako težko in turobno je spoznanje, ko se zave-mo, da smo iz svoje sredine izgubili tisto, kar v življenju imamo najrajši. Težko je, ko se zavemo, da smo izgubili človeka, čigar življenjska pot je bila vseskozi prepletena s križi in težavami. In ena takih je bila 84-letna Antonija KRICEJ, Krpačeva mama iz Pake pri Mislinji. Trinajstega februarja 1928 se je Antonija priženila na Krpačevo kmetijo, kjer sta z življenjskim sopotnikom Dominikom pričela lepo in pridno gospodariti na Krpačevi kmetiji. V zakonu se jima je rodilo osem otrok. Toda usoda je hotela drugače. Po 16 letih srečnega zakona ji je za nezdravljivo boleznijo umrl mož Dominik in Krpačeva mama je na kmetiji ostala sama. Z osmimi nepreskrbljenimi otroki. Takrat je morala vse težave in skrbi preložiti na svoje rame. Še težje pa je bilo za njo to, ker je bilo to leto 1944 in je bila takrat vojna. Kljub temu, da je veliko trpela in garala, ni obupala, saj je bil prav gotovo to za njo najhujši udarec v življenju. Vse svoje otroke je lepo vzgajala.

13. februarja letos smo se od nje poslovili na pokopališču v Doliču. Naključje je hotelo tako, da smo jo na isti dan, ko je bil njen poročni dan pred 61 leti, ko je prišla na Krpačevo kmetijo položili v grob k njenemu možu Dominiku. Hvaležno se bomo spominjali pridne in trpeče Krpačeve mame, ki je svoje dolgo življenje podarila svojim otrokom in gruntu. Naj ji bo lahka domača zemlja!

F. JURAC

ZAHVALA

Ob nenadomestljivi izgubi naše drage mame, babice in prababice

ELIZABETE ROBNIK
iz Turške vasi

se iskreno zahvaljujemo vsem sorodnikom, znan-cem, prijateljem in sosedom, ki so se z lepo mislijo poslovili in jo spremljali na zadnji poti ter ji daro-vali vence in cvetje. Hvala TGO Gorenje TOZD Vzdrževanje Titovo Velenje, osnovni organizaciji ZZB NOV Šmartno in gasilec gasilskega društva Turška vas za spremstvo na zadnji poti. Iskrena hvala govornikoma Ivanu Zormanu in Francu Gamsu za poslovilne besede na domu in pred odpr-tim grobom, župniku Francu Rataju za pogrebni obred ter šmarškim pevcem za zapete žalostinke.

Žalujoči: hčerki Vikica in Betka z družinama

ZAHVALA

Ob boleči izgubi drage mame, stare mame in prababice

ANGELE URŠEJ
iz Kozjaka pri Mislinji

se iskreno zahvaljujemo vsem sorodnikom, sose-dom in znanecem, ki so našo drago pokojnico spremljali na zadnji poti ter ji darovali vence in cve-tje. Prav lepa hvala TOZD Nova oprema, kirurške-mu oddelku slovenjegraške bolnišnice ter Rudniku lignita Titovo Velenje. Iskrena hvala zdravnikom in strežnemu osebju internega oddelka slovenjegraške bolnišnice, ki so pokojnici lajšali bolečine v zadnjih dneh, g. župniku Francu Gornjaku za pogrebni obred ter doliškim pevcem za zapete žalostinke.

Žalujoči otroci: Anton, Ivica, Franc, Zofka in Avgust z družinami



*Pred dvema letoma si šel od nas,
zapustil si dom in svoje drage,
ki imel si jih tako rad,
ostali so sledovi tvojih pridnih rok,
in spoznanje, da se ne vrneš več.*

SPOMIN

Boleč spomin ostaja na 20. februar, ko nas je pred dvema letoma zapustil naš dobri in ljubeči mož, oče, dedek, brat, stric in svak

JAKOB BOŽIČ
po domače GOLOBOV ATA IZ OJSTRICE.

Hvala vsem, ki se ga spominjate in ustavljate ob njegovem grobu

domači



ZAHVALA
Ob boleči izgubi dragega očeta, dedija in pradedija

Antona SMONKARJA
Kolarjevega očeta,

rojena 31. 5. 1908
z Graške gore

se iskreno zahvaljujemo vsem, ki so ga spremljali na zadnji poti in mu darovali vence in cvetje.

Iskrena hvala vsem sosedom, znanecem, družini De-tečnik, g. župniku Tinetu Tajniku za lep pogrebni obred, tov. Holcu za poslovilne besede ob odprtem grobu, tozdu Mikon, Tok Slovenj Gradec, OZS Jama Preloge, ter cerkvenemu pevskeemu zboru za zapete žalostinke.

Žalujoči: hčerki Olga in Ivanka, sinova Anton in Martin z družinami ter Ana in Biljana



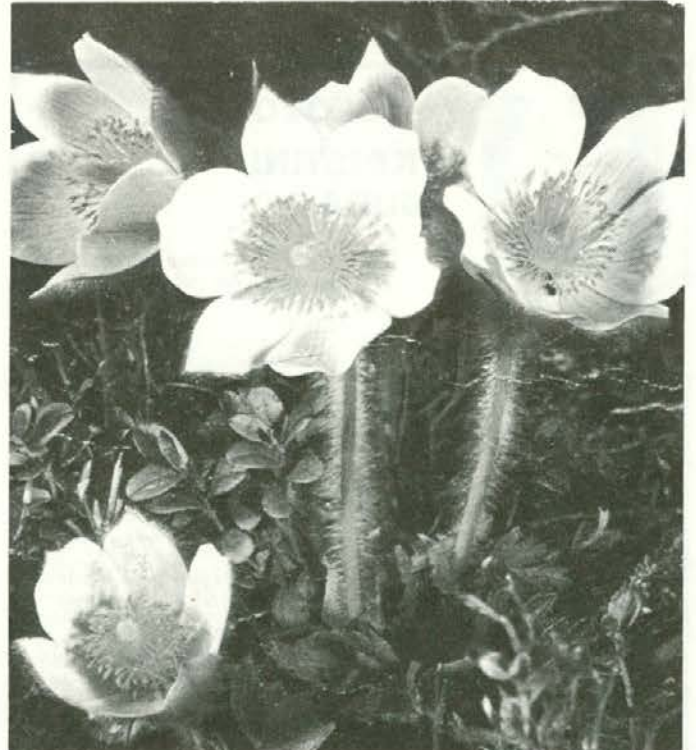
V SLOVO

Leta 1927 se je poročil, z ženo sta se preselila v Ramšakovo kočo, kjer sta pod Pohorjem živela mirno življenje. V zakonu sta imela pet otrok, ki sta jih vzgojila v dobre in poštene ljudi. Dokaj mirno življe-nje je spremenila II. svetovna voj-na, ko je človeštvo bilo pahnjeno v novo trpljenje in stradanje. Tudi ta vojna ni šla mimo Antona KOTNI-KA. Kot zaveden Slovenec je spre-jel prve pohorske partizane, katerih zvesti sodelavec je bil vso NOB. Bil je kurir in stalni vodič po pohor-skih stezah in partizane je varno vo-dil po pohorskih hribih v mrazu in snegu mimo nemških pasti in zased. Večkrat je bil pri teh zasačen in ujet, vendar je bila njegova spretnost in iznajdljivost vedno ob pravem trenutku na mestu.

Po osvoboditvi se je takoj vklju-čil v obnovo, nadaljeval pa je svoje delo v gozdu. Bil je odbornik Kra-jevnega ljudskega odbora in član sindikalnih organov.

Leta 1952 je odšel v več kot za-sluzen pokoj, ki ga je užival v prij-etni koči nad Ramšakovo domačijo. Leta 1979 mu je umrla žena, pa se je preselil k sinu v Sevnico pri Kr-škem, kjer so mu nudili vzorno in skrbno pomoč. Zadnja leta življenja je preživel v domu upokojencev v Sevnici.

Ivan LEKŠE



Anemone Vernalis (Kosmatinec), foto M. Čarf



Foto: Ludvik Mori



Foto: Ludvik Mori

KRUH POD ZNAMENJEM KRIŽA

Pot me je pripeljala iz gozda na jaso, kjer je med gozdom in poljem stal visok lesen križ. V travi ob znamenju sem zagledal kos objedenega kruha, ki ga je gotovo odvrigel kakšen otrok. Tedaj mi je spomin zdrknil daleč nazaj na rana otroška leta. Zopet sem se živo spomnil, kako nas je babica učila spoštovati kruh. Če mi je po nerodnosti padel le majhen košček kruha ali drobtinica na tla, sem ga moral vpričo nje pobrati in poljubiti, zraven pa je pristavila rek: »Če pade kruhek ti na tla, poberi in poljubi ga!«

Po tem opominu sem vestno opazoval, kako je babica prekrizala hleb preden ga je prerezala na dvoje, potem pa je še enkrat z gornjo manjšo polovico prekrizala večji del, preden ga je položila v miznico. Tudi kadar je že dan pred peko pripravljala moko in v lesene nečke zamesila domač kvas z malo vode je čez to zmes naredila z roko znamenje križa, preden je razmes pokrila, kakor je domače imenovala.

Naslednji dan je mesila mati. Še prej pa si je skrbno umila roke in se opasala s sveže opranim predpasnikom, babica pa je medtem odkrila nečke, da vidi, kako je vzhajal razmes. Tudi mati je z roko napravila nad razmes znamenje križa, preden je začela mesiti. Potem ko je zamesila testo, da je na vrhu gladko poravnala, in v testo zarisala veliko znamenje križa. Tudi ko sta vsajali kruh, ki sta ga zvrnili na lopar, v vročo peč, je babica nad vsakim hlebcom kruha naredila z roko

znamenje križa, preden je zaprla vratca krušne peči, je spet naredila križ. Tudi kadar so začeli mlatiti, so vedno naredili križ pred seboj z besedami: »Pa začnimo v božjem imenu!« Ko pa so ob mraku končali z delom, pa so čez to delo naredili z roko znamenje križa z besedami: »Bog in ta sveti božji križ!« Ko sem bil nekoliko bolj pri močeh, sem gonil vole pri oranju, kar pa nikakor ni bil lahek posel, posebno, če so bili v jarem vpreženi mladi junci, ki so bili silno trmasti in neobogljivi, in so silili po svoje. No, tudi pred volmi je oče naredil iz oljčnih vejic znamenje križa, preden smo šli na njivo. V prvo brazdo spomladi je oče položil tri križce in majhen glažek žegnane vode, kar smo zaorali v prvo brazdo kot simbol prvega upanja na novo in bogato žetev. Tudi pred prvo žetvijo je žanjica naredila z roko znamenje križa pred seboj.

Tudi, ko sva z očetom zlagala snopje v kopicce, kot pri nas na Koroškem pravimo, smo za prvo kopo, ki je morala biti narejena še pred poldnevom, zataknili v klobuk prve kope šopek iz oljčnih vejic, šentjanževih rož ter magdalenk. Ko sem še kot majhen pobič očetu podajal pri zlaganju snope, sem opazil, ko je zasadil na kopo klobuk, je vselej tudi z roko naredil znamenje križa. In takih kop se je na naši kmetijo zložilo do dvesto iz raznih vrst žitaric, in v vsako kopo se je poprečno povšlo od sedemdeset do devetdeset snopov, odvisno od dolžnine ostrvi.

Dandanes na podeželju vidiš le še zelo majhno število kopic, ki so narejene brez slehernega znamenja križa. Tudi kruh se reže brez križa. Le čemu ti križi, saj imamo v življenju dovolj križev in težav, si bo rekel bralec, vendar si upam trditi, da je bil križ simbol kulture, simbol upanja in prošnje za vsakdanji kruh, simbol spoštovanja do kruha, ki je bil v preteklih časih mnogo bolj trd in grenak, pa tudi sladek za tiste, ki so ga le poredkoma uživali. Ob trdih pogojih pridelovanja kruha, tako rekoč z golimi rokami, našim pradedom in babicam ni bilo težko ob vseh naštetih primerih še narediti znamenje križa.

Še nekaj običajev naj omenim, ko smo že pri tem. Kar petkrat so v letu kadili in škropili polje: na božično biljo (predvečer pred sončnim vzhodom), na novoletno biljo in pred tremi kralji ter na velikonočno in binkoštno jutro, ob zadnjih treh so tudi zatikali v zemljo žegnane križce in vejice.

Že res, da je v tedanjih časih bilo mnogo ljudi kruha lačnih. Tudi bogatejši kruha niso proč metali, kot se danes kljub draginji dogaja. Zanesljivo si upam trditi, da le tretjina ljudi ve, s kakšnim trdom in tudi s spoštovanjem se prideluje vsakdanji kruh na hribovitem podeželju, še manj pa, da je vreden prastarega simbola križa ali vsaj spoštovanja.

Blagor deželi, ki spoštuje svoj vsakdanji kruh.

Ludvik Mori

Ni pričakovati uspeha

Mar sem si mogla zamišljati, da bo iz zgodbe nastala nadaljevanka?

Odnosi med ljudmi so preveč zapletena stvar, da bi jih lahko razumela ob priliki nekaj obiskov, toda vseeno sem bila razočarana, da se stvari ne odvijajo tako, kot smo se dogovorili. Torej je bila vse skupaj le igra?

Mrzel dan je, ko se polni načrtov pripeljejo na ozko dvorišče. Pred hlevom stoji ženska, ki nam je lani vzbujala upanje. Za spoznanje bolj sključena in zagrenjena postava, kot se je spominjam od takrat. Pokima nam, da je lastnik v hiši. Kmečka izbja, še vedno ta-

ko pomirjujoče velika in topla, še vedno z malimi okenci, pečko in »Bonkovim kotom«.

Fantov ni doma, zato taka tišina. Lastnik sedi nasproti nas in njegove poteze ničesar ne izdajajo. Kaj je za temi potezami: trpljenje, jeza, trdi sklepi.

Kaj se dogaja med temi ljudmi? Res ne premorejo več medsebojne topline in zaupanja? Moja samozavest se ob tem primeru krha. Kaj lahko tu še naredimo? Kaj čakamo, da se vse podre? Kako naj rešujemo, kar se še rešiti da?

Lastnik nasproti nas nam nekaj razlaga.

Naj mu verjamemo, ali je to spet eden izmed načinov, da se stvari zavlačujejo? Ženska, ki se občasno pridruži, se je zakrknila vase. Tukaj se morajo sami zmeniti, mi reče kolega. To morajo sami razrešiti! S težkim srcem vstanem izza mize. Tudi to se dogaja, mi pravi moj notranji glas. Povsod ne gre kot po maslu. »Zacopran dan«, si mislim, da bi nekako ugnala jezo in razočaranje. Nebo je oblačno, začelo je snežiti. Veter nosi snežinke, vrtinči jih po zraku in počasi sedajo na mrzla tla. Še snežiti ne more tako, kot običajno sneži.

Milena CIGLER

Koroški ribiči odločno za čistost voda in okolja

Morda se je zadnja seja predsedstva Koroške ribiške družine Slovenj Gradec v marsičem razlikovala od prejšnjih. Zato ker je obravnavala gospodarski načrt vlaganj za letošnje leto ali pa tudi zato, ker je bila osrednja točka problematika reguliranja koroških voda, zlasti reke Mislinje in Meže.

Do lanskega leta koroški ribiči niso imeli pomembnejšega vpliva na urejanje strug (gradnjo jezov, pregrad in podobnih zavetij za ribe pred neurji). Podjetje za urejanje in regulacijo je navadno vse to opravilo po lastni presoji in strokovnosti, velikokrat ali pa skoraj vedno v škodo ribam. Odveč so bila večna opozarjanja ribičev, številna moledovanja in prošnje. Lani pa je dobila Koroška ribiška družina tudi svojo delegatsko mesto pri vodni skupnosti Drava—Mura. Na takšen način se bo nedvomno izboljšal sam pretok informacij o načrtovanih regulacijah in posegih v vode, pri odlovu, prišlo pa bo tudi do tesnejšega sodelovanja ribičev in vodar-

jev, kar pa je še kako potrebno. Ne bi se smelo dogajati to, da je prihajalo do tako številnih nasprotnih interesov ter nasprotij med ribiči in vodarji in zemljiškimi skupnostmi po občinah na drugi strani. Veliko pikrih je bilo izrečeno tudi na račun onesnaževanja najpomembnejših rek Meže, Mislinje in Drave. Tako je v zdajšnjem nizkem vodostaju Meža od papirnice Prevalje skozi Ravne pravi kanal za odplake, čista pa ni niti Mislinja od Slovenj Gradca naprej, za Dravo pa tako že dolgo vemo, kakšna je. Predsedstvo ribiške družine je odločno zahtevalo več energičnosti Medobčinskih inšpekcijskih služb Dravograd, več njihove prisotnosti tudi s pomočjo ribičev povsod tam, kjer se delajo posegi v sami vodi in ob njej. Ribiči se navadno trudijo in prizadevajo preprečiti najhujše po svojih najboljših močeh. Hvale vredna je bila tudi pobuda, da bo predsedstvo ribičev poslalo vsem skupščinam občin in OK SZDL koroške krajine dopis, kjer bo zajeta vsa proble-

matika voda, okolja in ostale ekologije. Na tak način bomo nadaljevali vse dotlej, dokler obstoječega stanja ne saniramo. Nedopustno je namreč, da velika večina čistilnih naprav po tovarnah in naseljih še vedno nima uporabnega dovoljenja. Ob strugah so se v tem času pojavila prava odlagališča pepela in druge nesnage. TO JE NEODGOVORNO IN BREZČUTNO POČETJE LJUDI.

To je bilo samo nekaj misli in pobud iz več kot dvehurne razprave. Iskrenih želja je bilo še veliko več in tudi bojzani za prihodnost naših voda. Manjkalo pa ni niti zahteve, da se mora stanje voda in ostalega okolja na Koroškem nujno izboljšati. Ponovno se je pokazal čut ribičev ter njihova odgovornost za čisto in zdravo okolje.

Nemudoma je potrebno storiti vse potrebno, da ne bi prišlo do ekoloških katastrof.

Silvo JAS

TURISTIČNO OLEPŠEVALNO DRUŠTVO MISLINJA

Bil je čisto navaden petek popoldne. Turistično olepševalno društvo Mislinja si je omislilo svoj občni zbor. V primerjavi z občnimi zbori podobnih društev po drugih krajih je bilo v Mislinji izredno veliko udeležencev, po oceni vsaj za dve veliki kmečki ohceti. Kako je voditeljem društva uspelo zvabiti skupaj toliko ljudi, že vedo sami. Moramo jim pač priznati, da znajo in da njihovo društvo ne deluje le v ozkem krogu in na papirju, temveč je njihovo delo čutiti v vsem širnem zaledju kraja in med vsemi ljudmi. Prav posebej je bila razveseljiva ugotovitev, da je bilo med udeleženci veliko kmetov in kmečkih gospodinj. Po tem bi lahko sklepal, da imajo v Mislinji močno razvit kmečki turizem, pa ravno tega v tem kraju manjka.

Iz poročila je bilo razvidno, da je to društvo bilo ustanovljeno šele pred dobrimi peti-

mi leti. Njihovo delo potrjuje, da so takrat izbrali v odbor prave ljudi. Predsednica mislinskega turistično olepševalnega društva je Polčka Bezljaj, prava duša za tovrstno telo; zagnana, polna idej in vztrjano trmasta, da v društvu dosežejo tisto, kar so si zadali. Če si zamislimo Mislinjo nekaj desetletij nazaj, je bil ta kraj pogreznjen v neko vaško poprečje vseh drugih krajev v slovenjegraški občini. Marsikdo bi mu pripisal celo malo zanikrnosti. V teh nekaj letih pa, odkar se je Polčka upokojila in ima za tovrstno delo seveda tudi več časa, je kraj polepšala, življenje v kraju razgibala, ljudi navdušila za lepo in koristno, skratka navdušeno gladi pot krajevemu turizmu. Za vse to ji je bilo na občnem zboru izrečeno več pristnih pohval, tako s strani Turistične zveze Slovenije, ki jo je na zboru zastopal član njenega izvršnega odbora tov.

Marjan Ašič, kot s strani predstavnikov sosednjih turističnih društev. Pri tem sem morda preslišal ali pa je bilo premalo poudarjeno prav tako navdušeno in požrtvovalno delo vseh ostalih članov upravnega odbora in društva nasploh. Če je moja pripomba upravičena, naj to popravijo te vrstice. Iz izkušnje vemo, da je delo v turizmu tako raznovrstno in da nastane iz te raznovrstnosti celota le takrat, ko zanj poprimajo ljudje vsak iz svojega konca. Anonimne roke hitro uresničijo idejo, če imajo dobrega vodjo in v Mislinji, kot kaže, imajo oboje.

Skrb za čisto in lepo okolje, vsakoletni oglarski dnevi pri Pirševem domu nad Mislinjo, nabava aparaturne opreme za ozvočenje, vzgoja ljudi napram turistom, občasne etnografske razstave v šoli, vzpodbujanje ljudi za ureditev pokopališča in še marsikaj bi lahko naštevali mislinskim turističnim delavcem v prid. Tudi načrtov za vnaprej so polni, pri katerih izstopata predvsem dve zamisli: primerna obeležba dravske in savske razvodnice na vrhu mislinskega klanca ter ureditev najsevernejše slovenske kraške jame Hude luknje. Ta naravna kraška znamenitost je bila za turistične namene urejena že pred zadnjo vojno, žal smo jo po njej pozabili in zanemarili kot še mnoge naravne in kulturne danosti širom naše domovine. Razvodnica ob robu kraja Mislinje pa je po svoje tudi zanimiva, saj je teoretično usodna že za dve kaplji, ki padeta na streho zvonika cerkve sv. Lenarta. Tista, ki pade na južni del strehe, odteče v Savo, ona s severnega dela strehe pa v Dravo. Teoretično se lahko srečata šele v Zemunu pri izlivu Save v Donavo.

Zamislili in dela imajo turistični delavci v Mislinji toliko, da svoje denarne zmožnosti krepko prehitujejo. Njihov denarni žep je plitek kot pri vseh podobnih društvih. Ker pa nam je znano njihovo dosedanje delo, ki je bilo opravljeno tudi z malo denarja, radi verjamemo v uresničitev njihovih zamisli. Navsezadnje se sposobnost ustvarjanja izkaže ravno v slabih časih.

Andrej Šertel



Mislinja pred pol stoletjem

V dneh od 3. do 31. marca 1989 bo v Koroškem pokrajinskem muzeju revolucije gostovala razstava

»BOJI ZA SEVERNO MEJO 1918—1919«, ki jo je pripravil Muzej narodne osvoboditve Maribor.

Razstava bo odprta vsak dan od 8.—18. ure, ob sobotah od 8.—14. ure.

Po dogovoru je možen ogled razstave tudi izven navedenih ur. Gre za zelo bogat, zanimiv in izčrpen prikaz dogodkov pred 70 leti, ki so bili usodni za koroške Slovence in za slovenski narod sploh, zato vam zelo priporočamo, da si razstavo ogledate.

Ljudska modrost

Pomisi, preden kaj rečeš! Tudi beseda človeka ubije.

Rana se zaceli, beseda nikoli.

Ta reče, oni obrne, vse skupaj pa se v jamo zvrne.

Vol se veže za rogove, a človek za jezik.

Še cesarju je beraška palica namenjena.

Veliko ima marsikdo, a zadosti nihče.

Za siromakom vsak pes laja.

Časi se spreminjajo, a ljudje z njimi.

Čas setve še ni čas žetve.

Čas vse prinese in odnese.

Eno leto je dolgo, a več jih hitro mine.

En danes je vreden za dva jutri.

Kadar se ti muči, hodi počasi.

Mine lepo, mine grdo.

Nič ni tako tečno, da bi bilo večno.

Po štiridesetem letu, leta bežijo.

Če vleče eden naprej, drugi nazaj, se nikoli ne pride na kraj.

Tuje peči so mrzle.

Grehi staršev se maščujejo nad otroki.

Če je mati spaka, je tudi hči rada taka.

Kdor materin jezik zaničuje, tudi matere ne spoštuje.

Hudič je, kjer ni Boga, kjer je pa Bog, je pa križ.

Ko človek nima vsega, kar bi rad, mora imeti rad tisto, kar ima.

Ljubezen je slepa, a poroka ji vrne vid.

Gozd je kmetova hranilnica.

Kjer zadostuje brv, ne delaj mostu.

Matevž ČARF

VREMENSKI PREGOVORI ZA MESEC MAREC

Če marca prah pometa, dobro letino obeta.

Če marca grmi, se lakote bati ni.

Sv. Hildgarda čebelam vrata odpre (3. marec)

Če v marcu igrajo se mušice, vzemi aprila rokavice.

Če pred Gregorjem more kmet orati, bo še po Gregorju počival.

Če je na 40 mučnikov lepo (10. marec), bo štirideset dni tako.

Na Gregorja se nekatere ptice selivke vrnejo (divji golobi, pastirice in še nekatere, ne pa lastovice).

Če je sv. Jožef 19. marca lep in jasen, bosta vesela kmet in čebelar.

Pred sv. Jožefom morajo možje za peč, po Marijinem spoznanju (25. marec) pa na polje.

Če na Jederto (17. marec) sonce na jasnem nebu vzide in kamor posije še isti dan sneg zamete.

Matevž ČARF

Dopolnitev

V prejšnji številki je na strani 19 ob koncu teksta Drobno gospodarstvo izpadla opomba: Vsaka podobnost z resničnimi ljudmi in dogodki je zgolj slučajna.

Uredništvo

Ob zahvali družine ŽVIKART p.d. Pogač iz Pameč, je pomotoma izpadla zahvala za delovno organizacijo KOGRAD TOZD Gradbena operativa, ki je ob gradnji hleva veliko pomagala, zlasti Avgustu Kušterju za strokovno vodenje vseh del na gradbišču.

F. Jurač

Trnovje

V Črni bil je dolg posvet,
kako jo zopet oživet,
kaj posejati na tisti grič,
kjer jemlje gozd hudič.

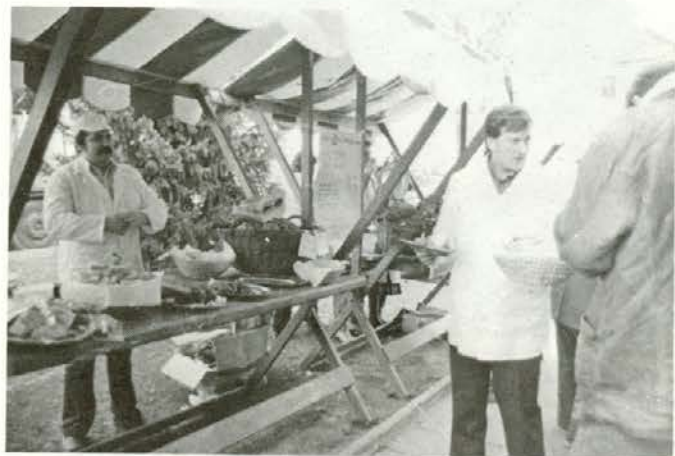
Nazadnje so tako sklenili,
da bi belo deteljo gojili,
s tem bi lahko več krav redili
in ČRNO v BELO prekrstili.

Piršev dom nad Mislinjo
je močno povečal promet
odkar nekateri gozdarji,
pred novo reformo pri LESNI,
imajo tu tajni posvet.

A.Š.



Upokojenci na redni letni konferenci, foto F. Jurač



Z degustacije mesnih izdelkov tovarne KOŠAKI Maribor v Mislinji, foto F. Jurač

SAMOTA

V sobi samevam,
po licu mi solze teko,
ti šel si v kraje tuje,
da našel boš drugo ljubico.

Dolgi so dnevi,
predolge noči,
v samoti prebivam,
srce krvavi.

Majda Markota

ZDRAVICA

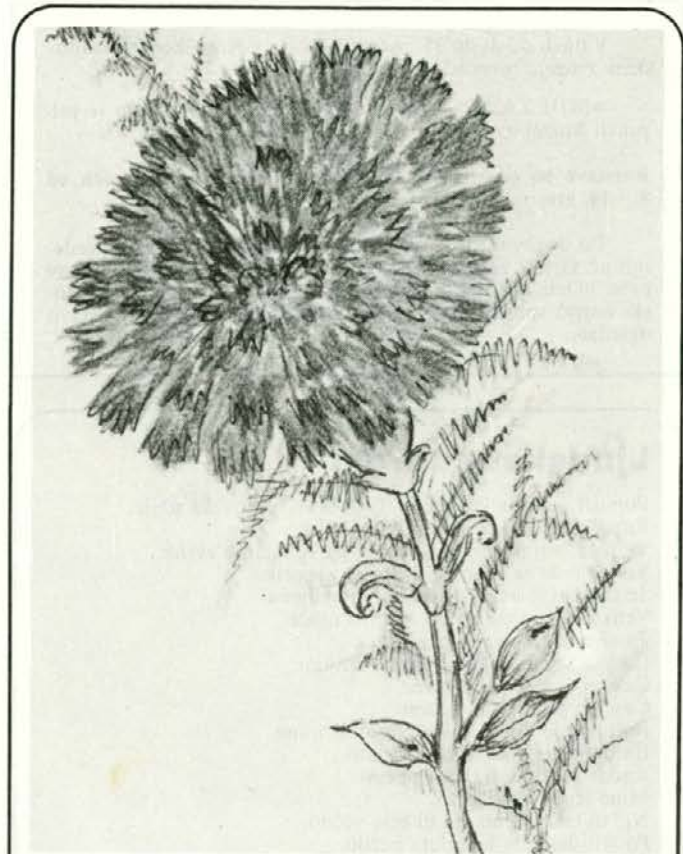
Pozdravljen bodi, striček Franc.
Čeprav je k tebi malo v klanc,
ti zdravja, sreče gof pripeljem,
skupaj vse s pozdravi zmeljem,
pa ti zavrem zdravilni čaj.
Na zdravje, Franc! — Pijmo zdaj!

Veronika PLEŠEJ



AMERIŠKI KLAK
(*Thuja occidentalis*)

Največji in najdebelejši v naši okolici je pri Merkaču na Legnu. Vzgojili so ga v graščinski drevesnici na Legnu. Leta 1902 ga je prinesel Borovnikov sin k Merkaču za spomin, ko je zasnubil njegovo hčerko.
foto: Matevž Čarf



Le en nagelj ti poklanjam mama.
Dam ti ga iz srca.
V njem je vsa ljubezen moja,
v njem je sreča vsa.

Mihaela LENART



KOSOV MLIN OB MEŽI POD OLŠEVO

Dolga leta je mlet žito za kruh. Sedaj je zapuščen. Še Meža, ki ga je skozi spremljala, drvi mimo, kot bi ga ne poznala.

Matevž Čarf



Teber nad Mušnikom, foto Matevž Čarf

Glasilo VIHARNIK izdaja organizacija združenega dela LESNA Slovenj Gradec, gozdarstvo in lesna industrija r. o.
Ureja uredniški odbor: Ida ROBNIK, Andrej ŠERTEL, Hedvika JANŠE, Vida VRHNIJAK, Danilo RANC, Gorazd MLINŠEK;
Glavni urednik: Andrej SERTEL, odgovorna urednica: Ida ROBNIK, lektorica: Majda KLEMENSEK, tehnični urednik: Bruno ŽNIDERSIČ.
Naklada: 5600 izvodov.
Tisk: ČGP VEČER Maribor, Tržaška cesta 14, 62000 Maribor, 1989.