



NALOGE ZA NADALJNJE ZDRUŽEVANJE DELA V HMEZADU

Združevanje dela v podjetju pomeni medsebojno povezovanje poslovanja in delitev dela med temeljnimi organizacijami. Združitev TOZD v podjetje sama po sebi še ne pomeni, da so s tem TOZD tudi že povezale svoje delo. To je le organizacijska oblika povezovanja, ki pa mora omogočiti tisto bistveno združevanje dela temeljnih organizacij, njihovo tesno poslovno povezanost pri delu, ki se kaže na različne načine: ena TOZD proizvaja za drugo surovino, ki jo le-ta predela in prodaja (za obel); dve TOZD iste dejavnosti oblikujeta skupno strokovne (nabavne, prodajne, proizvodne) službe; več TOZD skupaj kupuje surovino; itn.

Z doseženo stopnjo poslovne povezanosti med TOZD še ne moremo biti zadovoljni. Lahko rečemo, da smo že preboleli »otroške bolezni« pri nastajanju TOZD, ki so se kazale v pojavih skupinsko lastniškega ponašanja (mnenje, da je dohodek TOZD samo last TOZD, ne pa da je to skupni družbeni dohodek; obnašanje kot da je TOZD podjetje in lahko obstaja tudi sam zase, brez drugih TOZD). Kot upravljalci se ne moremo več obnašati tako, da ravnamo kot da je čim večji dohodek edini cilj in merilo uspešnosti poslovanja TOZD. Če ravnamo tako, je TOZD dobrodošel tudi dohodek, ki ga je v poslovanju izvlekel drugemu TOZD in ga prelil sebi; in tako smo tudi nemalokdaj delali. Kaj pa smo od tega imeli kot celota? Nič, kajti skupni dohodek zaradi tega ni prav nič večji! Odrav takega gledanja — ki je pri nas še močno prisoten — je, da je tržna cena merilo poslovnih odnosov med TOZD. Tudi v našem sporazumu o združitvi v Hmezad je še napisano kot prvo, da se medsebojna razmerja TOZD razvijajo na tržni ceni (če se TOZD ne dogovorijo drugače, kar pa je še redki primer).

Ustava navaja drugačna poslovna in dohodkovna razmerja v gospodarstvu: pri skupnem delu je skupni dohodek in tveganje! To pomeni, da naj si dva TOZD, ki sodelujeta v poslovanju (npr. eden prideluje surovino, drugi jo predela in prodaja) po svojem delovnem prispevku v skupnem končnem proizvodu, razdelita skupaj ustvarjeni dohodek — ne po tržni ceni, ampak po vložnem delu! Tako naj se tudi v gospodarstvu in poslovnih razmerjih uresničuje socialistično načelo »vsakomur po njegovem delu«.

V sedanjih nezadostno urejenih gospodarskih razmerah tržna cena ni najbolj pravično merilo vložnega dela, včasih je celo izrazito krivično.

Eden od ciljev združevanja TOZD v podjetje je tudi ta, da se pri poslovnih razmerjih med TOZD znotraj podjetja vse bolj upoštevajo deleži v skupnem delu, manj pa samo tržne cene.

Združevanje dela pa pomeni tudi to, da TOZD najprej medsebojno pokrivajo svoje potrebe in »prodajajo« svoje proizvode oz. storitve znotraj podjetja. Šele tisto, kar ne morejo dobiti ali prodati v podjetju, iščejo zunaj njega. Seveda pa tega ni treba tako razumeti, da je tako treba poslovati za vsako ceno, ampak tam, kjer je to smotno (če se proizvede ali predela ali prodaja po približno enakih stroških, kot v drugih podjetjih).

Tako pojmovano združevanje dela TOZD v podjetju še ni doseglo tiste stopnje, ki bi nas lahko že zadovoljila. V tej smeri smo ponekod že zastavili prve korake, ponekod jih zastavljamo, ponekod pa še razmišljamo ali bi jih. Vzroka, da tako združevanje de-

la ne napreduje tako naglo, sta dva.

Prvi razlog je objektivni: vzpostavitev novih dohodkovnih odnosov, temelječih na združevanju dela ni preprosto. Recepta za to ni. Prisotna je pa tudi bojazen, da se ne bi en partner pri ustvarjanju skupnega dohodka zanašal na drugega in bi bil konec koncev lahko skupni dohodek manjši, kot sta ga partnerja imela prej. Skratka gre za pravilno (in pravično) odločitev o velikosti prispevka vsakega partnerja k skupnem dohodku. Drugače povedano: določiti je treba vsakemu partnerju dopustne stroške za ta njegov delež in zagotoviti, da bo vsakdo skrbel za to, da se bodo stroški zniževali in povečevala storilnost vsakega partnerja.

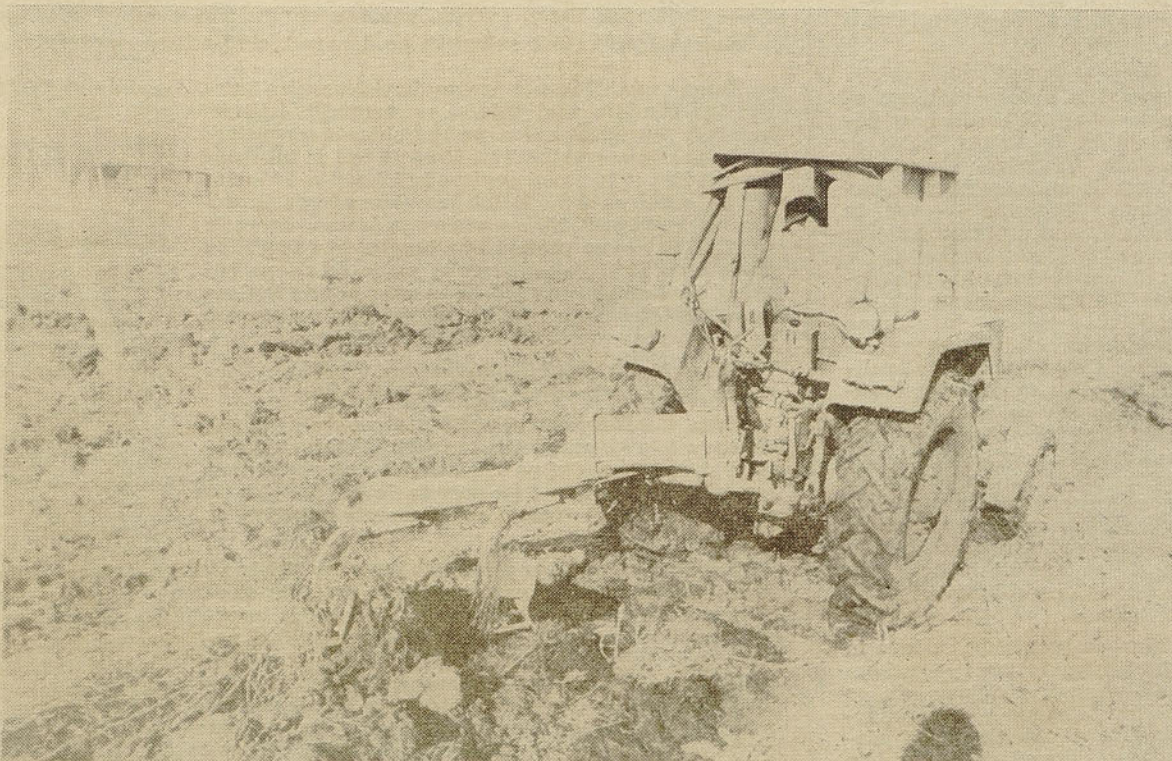
Drugi razlog pa je bolj subjektivnega značaja. Tisti partner, ki je po tržnih merilih doslej dobival sorazmerno več dohodka, kot bi mu ga po njegovem deležu v skupno ustvarjenem dohodku pripadalo, zelo rad spušča iz rok ta presežni dohodek in ga prepušča drugemu.

Ustavna razmerja o delitvi skupnega dohodka niso sama sebi

namen, ker pač živimo v socializmu. Njihov cilj je pravična delitev dohodka, s tem pa tudi odstranitev — včasih že neskladnih in škodljivih razmerij, ki se uveljavljajo le na podlagi tržnih cen. Nova ustavna razmerja med organizacijami združenega dela dajejo delavcem znatno večjo socialno varnost, ki ni več pod vplivom — čisto tudi špekulantskih — tržnih gibanj.

S tem, ko dohodek ni več edino merilo uspešnosti poslovanja TOZD, odstranjujemo iz poslovanja tudi geslo: »ni važno na kak način prideš do dohodka, važno je, da ga povečaš«, kar naj bi pomenilo, da je dovoljeno vse — tudi nemoralne in nesocialistične poslovne poteze, če le povečujejo dohodek.

Ustavni odnos v delitvi skupnega dohodka mora pripeljati do novega vrednotenja prispevka vsakega TOZD k skupnem dohodku. Dva TOZD, ki sodelujeta pri proizvodnji skupnega končnega proizvoda, se ne moreta več prepirati prek komercialnih služb o tem, po kakšni »tržni« ceni se bo sodelovanje plačalo in pri tem (Nadaljevanje na 2. strani)



Prelepi kopni in topli januarski dnevi so omogočali vsa dela v hmeljiščih od čiščenja žic, sežiganja odpadkov, gnojenja do odoravanja in priprav na zgodnja spomladanska dela.

upoštevala le trenutne tržne razmere, ki so naklonjene enkrat bolj enemu, drugič pa drugemu. Nezaslužno in zato nepravično prelivanje dohodka je le ena — celo manj važna — posledica »tržne« cene. Bolj pomembno je to, da zaradi take cene eden noče več proizvajati, ker se mu ne splača; kaj pa naj drugi potem počne, če ne bo imel več dovolj npr. surovine? Posledica takih »tržnih« odnosov je obojestransko škoda in zmanjševanje proizvodnje, s tem pa tudi dohodka, in pomanjkanje kakršnih koli razvojnih perspektiv.

Ustavni odnosi pomenijo dolgoročnost v poslovanju, pravično delitev skupnega dohodka, skupaj načrtovan in usklajen razvoj — skratka načrtno gospodarjenje.

Dosedanje medsebojno borbo za ceno v skupnem poslovanju pa je treba preusmeriti v borbo za bolj gospodarno poslovanje vsakega partnerja. Če je cena končnega proizvoda na nek način le določena na trgu, potem lahko skupni dohodek iz tega poslovanja povečano — ne več na račun drugega partnerja, ampak le z zniževanjem stroškov in boljšim gospodarjenjem.

V tej smeri smo naredili šele prve resnejše korake, ko smo začeli povezovati tesneje proizvod-

njo s predelavo oziroma trgovino. Dosljej nam je to uspelo pri proizvodnji in prodaji hmelja ter pri proizvodnji in prodaji jabolk. Čeprav medsebojni količinski odnosi v proizvodnji in prodaji še nimajo značaja samoupravne obveznosti, pa se tu že razvijajo ustavni odnosi v delitvi skupnega dohodka. Začenjamo tudi povezovanje proizvodnje mleka in živine z Mlekarno oziroma Mesninarji.

Naslednja naloga bo povezati TOZD pri skupnem komercialnem nastopu izven podjetja. Ne moremo več dopuščati tega, da dva TOZD kupujeta isti proizvod vsak pri drugem dobavitelju, ali da si dva pri istem kupcu podajata kljuko, ne pa da skupaj nastopita! Enotna komercialna politika pomeni, da bomo navezovali poslovne stike skupno, da bomo skupno izbirali dobavitelje, ne pa vsak TOZD po svoje. To pa terja, da TOZD podredi svoj interes skupnemu!

Zelo zastavljeno področje združevanje dela je še zaposlitev oziroma uporabljanje domačih storitvenih dejavnosti (gradbeništvo, transport, Gostinstvo) in tudi proizvodnih dejavnosti (Strojna).

Pri izvajanju vzdrževalnih in investicijskih del je treba zago-

toviti najprej delo TOZD Strojni (za kovinske konstrukcije) in TOZD Gradbeništvo (za gradbeno dela). V prevozih naj ima najprej delo naš transport, tudi pogostitve in tovariška srečanja naj se usmerijo v TOZD Gostinstvo.

Tako medsebojno povezovanje in zaposlovanje domačih TOZD pa terja tudi od teh TOZD pravičen odnos glede cen, rokov in kvalitete dela s ciljem, da se ustvari pristna povezanost in medsebojno zaupanje. Ne smejo se obnašati, da jim je delo v podjetju že v žepu in da imajo zato lahko do storitev za domače TOZD manj korekten odnos kot do zunanjih naročnikov.

Domači TOZD morajo imeti ob približno enakih pogojih — kot določa sporazum o združitvi — prednost pred zunanjimi izvajalci, še zlasti pa pred zasebniki.

Tako medsebojno povezovanje TOZD pri izvajanju investicijskih in vzdrževalnih del ter pri prevoznih storitvah pa mora sloneti — enako kot med proizvodnjo in predelavo — na plansko dogovorjenem obsegu in rokih. Pobudo za to morajo dati zainteresirani storitveni TOZD in naj ne čakajo, kdaj bo kdo prišel z naročilom.

Nezadovoljivo je poslovno in organizacijsko povezovanje isto-

vrstnih dejavnosti različnih TOZD ali ožjih organizacijskih enot znotraj podjetja.

Imamo dve klavnici, dve mlekarni, dve kovinski in mehanični delavnici, dve vrtinariji, sedem maloprodajnih trgovskih mrež, sedem TOZD v kmetijski proizvodnji.

Vse to med seboj ni zadostno povezano. Povezava kmetijskih TOZD ne krene od poslovne koordinacije dalje. Ne moremo biti zadovoljni s tem, da ista dejavnost v eni TOZD dobro uspeva, v drugi pa šepa. Ali se bomo o kmetijstvu še vedno menili v sedmih TOZD — v vsakem za sebe, ali bomo še vedno tehnološko vsak zase reševali iste probleme?

Tako uresničeno združevanje dela ob usklajenih poslovnih interesih pa bo samo po sebi pripeljalo do združevanja sredstev tistih, ki združujejo delo. Tako združevanje sredstev — bodisi v neposredno med TOZD, ki so neposredno poslovno povezani, bodisi na ravni podjetja in izven njega, ki bo zagotavljalo uresničenje širših poslovnih interesov, pa bo zagotovilo ne le poslovni razvoj, ampak tudi socialno varnost vseh članov delovne skupnosti.

V. Križnik

PRAVILA VEDENJA

V neki kratki pripombi, ki se nanaša na delovni dokument o politiki — je rečeno, da so merila, določena s tem dokumentom, svojevrstna pravila vedenja, veljavna za vse, ki sodelujejo v gospodarjenju in samoupravnem odločanju. Krajše in ustreznejše definicije najbrž zares ne bi mogli postaviti.

Nujnost in moč teh »pravil« izvirata iz našega realnega ekonomskega in družbenega položaja in iz načina, kako so nastala. Neurejeni ekonomski tokovi in počasnejša rast narodnega bogastva — vse to bolj ali manj opazamo na vseh področjih gospodarjenja, v vseh republikah in pokrajinah. To spoznanje nas sili, da bolj organiziramo in skupno sprejmemo stabilizacijske ukrepe. Čeprav obstajajo razlike v vrstah in obsegu naravnih bogastev pa tudi v stopnji njihovega izkoriščanja in zato tudi v višini ustvarjenega dohodka in v življenjskih razmerah, nas združuje prepričanje, da moramo vsi skupaj in vsakdo na svojem delovnem mestu več delati in bolj premišljeno uporabljati tisto, kar zaslužimo.

Seveda pa s samo sestavo in sprejemom »pravil« — kakorkoli se vsi strinjamo, da so nujno potrebna — gospodarstvu še nismo zagotovili stabilnosti. Glavni posel nas šele čaka: dogovoriti se moramo, kaj bo kdo delal in potem — delati.

Gospodarski položaj hmeljarstva

Jugoslovansko hmeljarstvo in skupni napor za njegovo izboljšanje

Položaj v hmeljarstvu je v zadnjih letih nezadovoljiv. Z njim nismo zadovoljni niti proizvajalci niti hmeljska trgovina, pa tudi širša družbena skupnost ne. Več hmelja kot ga zdaj izvažamo, bi lahko izvozili, pridelamo pa ga vsako leto premalo. Ob tem pa naše gospodarstvo vse bolj potrebuje devize. V preteklih letih smo morali zaradi premajhne proizvodnje celo uvoziti hmelj, da smo pokrili domače potrebe (in izvoz). Vzrok takemu položaju je vse slabši dohodek, ki ga hmeljarstvo v zadnjih letih dosegajo, ob istočasno velikih potrebah po denarnih sredstvih za modernizacijo proizvodnje.

Zaradi zmanjševanja izvoza jugoslovansko hmeljarstvo izgublja svoj položaj na zunanjih tržiščih, kar tudi posredno vpliva na poslabšanje gospodarskega položaja hmeljarstva. Pred 10 leti je bil delež Jugoslavije v svetovni proizvodnji hmelja 5%, danes je padel na 3%. Delež jugoslovanskega izvoza hmelja je dosegal 25% svetovnega izvoza, danes le še 11%. Svetovna proizvodnja hmelja je v tem času porasla za 28%, jugoslovanska pa je ostala na isti ravni. Slovenska proizvodnja hmelja je bila lani na ravni 1965. leta, pred petimi leti pa smo načrtovali, da bi morala porasti na 4.400 ton.

Gospodarski položaj hmeljarstva v zadnjih 4 letih najboljše prikazujejo naslednji podatki:

Cena gnojil je porasla 2,5-krat, cena zaščitnih sredstev 3-krat, povprečni zaslužek 2-krat, povprečni proizvodni stroški pa 1,4-krat; ob tem pa je cena hmelja na domačem trgu porasla le 1,1-krat (za 10 odstotkov), za izvoženi hmelj (s premijami vred) pa 1,3-krat.

Porast povprečnih proizvodnih stroškov (1,4-krat) je manjši od porasta cen posameznih sestavin stroškov zato, ker je z zboljševanjem tehnologije in organizacije dela uspelo proizvajalcem zmanjšati porabo dela in povečevati delovno storilnost. Kljub temu pa na ta način ni bilo mogoče zmanjšati razkoraka med hitrejšo rastjo stroškov in počasnejšo rastjo prodanih cen hmelja doma in v izvozu, kar povzroča postopno zmanjševanje dohodka v hmeljarstvu.

To nam najlepše prikažejo gibanja akumulacije (skladi in pospešena amortizacija) po knjigovodskih

podatkih) TOZD HMEZAD Kmetijstvo Žalec v zadnjih letih:

1971	4.540.273 din	— 1.183 kg hmelja/ha
1972	6.020.679 din	— 1.470 kg/ha
1973	2.268.720 din	— 1.438 kg/ha
1974	658.176 din	— 1.535 kg/ha
1975 ocena	500.000 din	— 1.488 kg/ha

Upoštevati pa moramo, da slovensko hmeljarstvo v povprečju dosegajo slabše rezultate.

Posledica slabšanja gospodarskega položaja hmeljarstva je zmanjševanje zanimanja za pridelovanje hmelja, ki se najbolj pokaže v zaostajanju obnove hmeljišč.

Zadnja leta smo premalo obnavljali hmeljišča, le 7% površine letno, namesto 10%. Zaradi tega imamo 27% hmeljišč prestarih nad 10 let, ki dajejo prenizke pridelke. Kljub temu pa so ponekod krojili stara hmeljišča, ne da bi jih obnovili. Posledica je, da smo imeli leta 1975 180 ha hmeljišč v Sloveniji manj, kar je prvo pomembnejše znižanje površin hmeljišč v zadnjih 10 letih.

Prenizek dohodek na hektar hmelja, ob visokih naložbah v hektar hmeljišča in stalnem naraščanju proizvodnih stroškov je danes osnovni problem hmeljarstva. Od ureditve tega problema zavisi obstoj in nadaljnji razvoj slovenskega hmeljarstva.

Dohodek je mogoče povečati na več načinov. Prvi način je absolutno znižanje stroškov z modernizacijo tehnologije in z boljšo organizacijo dela. Tu smo že precej pri kraju z možnostmi, ker smo v zadnjih letih že precej izkoristili te vrste notranjih rezerv. Drugi način je relativno znižanje stroškov

na enoto proizvoda tako, da po danih stroških povisamo hektarski pridelok. To lahko dosežemo z doslednejšim upoštevanjem tehnologije in hitrim uvažanjem novih, donosnejših sort hmelja.

Tretji način pa je povečanje cen hmelja. Rast domačih cen hmelja v zadnjih letih ne spremlja rasti proizvodnih stroškov; zato bo treba te odnose letos spremeniti. Toda za nas je pomembnejša rast cen na zunanjih tržiščih, kamor prodamo nad 80% pridelka! Tam cene rastejo med 7%—10% letno.

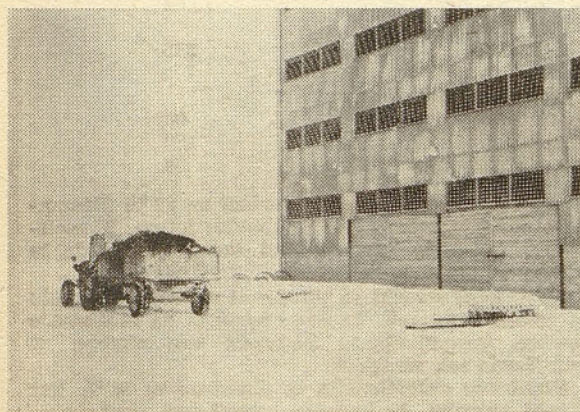
Rast cen pri nas (se pravi stroškov) je precej višja (v zadnjih letih dosegamo celo stopnje 20—30 odstokov!). Taka nesorazmerja rasti cen se normalno izravnava s prilaganjem kursev tujih in domačih valut. Prav tega pa v zadnjih 2 letih pri nas ni, zaradi tega je dohodek hmeljarstva vse manjši, česar tudi izvozne olajšave ne premostijo, ampak le blažijo. To pa že ni več področje proizvodnje ampak gospodarske politike in gospodarskega sistema.

ORGANIZIRANOST JUGOSLOVANSKEGA HMEJLARSTVA

V takem gospodarskem položaju vsak hmeljar zase in tudi združenja hmeljarjev v Sloveniji in Vojvodini sama ne morejo veliko vplivati na spremembo tistih pogojev gospodarjenja, ki jih urejata gospodarska politika in gospodarski sistem. Le-ta se določata v federaciji.

Zaradi tega sta obe hmeljarski združenji v Sloveniji in v Vojvodini že spomladi 1974. leta začeli opozarjati javnost in seznanjati pristojne republiške in zvezne organe s težkim položajem, v katerem se je znašlo jugoslovansko hmeljarstvo.

Da bi lažje in enotneje nastopali, smo oktobra 1974 ustanovili grupacijo (skupnost) za hmelj pri gospodarski zbornici Jugoslavije in sklad rizika za izvoz hmelja. Tako organizirani smo predlagali zveznemu izvršnemu svetu določene ukrepe za spodbuditev izvoza hmelja, ki jih je zvezni izvršni svet marca 1975 tudi — sicer ne v celoti — sprejel. V tem času je bil sklenjen tudi družbeni dogovor o izvozu hmelja, ki so ga sklenili izvozniki hmelja in v katerem so določili organiziran nastop na tujih trgih in način in pogoje izvoza hmelja.



Zima je čas, ko hmeljarji navozijo gnoj na njivo. V začetku februarja smo le dočakali sneg.

V skupnost za hmelj pri Gospodarski zbornici Jugoslavije so torej vključene vse hmeljarske organizacije združenega dela v Jugoslaviji. Zelja le-teh je tudi, da se vanjo vključijo tudi jugoslovanske pivovarne, ker bi tako lažje reševali skupne zadeve. S samoupravnim sporazumom so skupnosti naložene naslednje najpomembnejše naloge in pristojnosti: 1) usklajevanje proizvodnje hmelja, izvoz in uvoz z domačimi potrebami, 2) skupen nastop jugoslovanskih hmeljarjev pri obveščanju pristojnih družbenih organov o problematiki hmeljarstva in pri predlaganju ustreznih ukrepov v gospodarski politiki, 3) usklajevanje razvoja hmeljarstva in razvoja pivovarstva, 4) določanje načel oblikovanja cen hmelja, 5) predstavljanje jugoslovanskega hmeljarstva v mednarodnih hmeljarskih organizacijah, 6) ureja-

nje načina in pogojev izvoza hmelja (z družbenim dogovorom), 7) ustanovitev sklada rizika v izvozu hmelja (s posebnim samoupravnim sporazumom).

Sklad rizika v izvozu hmelja, ki ima svoj sedež v Zalcu, je ustanovljen z namenom, da preprečuje, odpravlja in ublažuje krizne situacije pri izvozu hmelja, ki so posledica nesorazmerja med proizvodnimi stroški in izvoznimi cenami. V sklad se vplačuje del razlike med višjo prodajno ceno in proizvodnimi stroški. Kadar pa je položaj obraten, takrat sklad prispeva k izvozni cen, da ta pokrije proizvodne stroške.

KAKO NAPREJ?

Za leto 1976 je skupnost za hmelj predložila zveznemu izvršnemu svetu ukrepe za spodbujanje izvoza hmelja. Nadejamo se, da bodo sprejeti.

Skupnost si je kot svoj cilj postavila tudi ureditev razmer na domačem trgu. Le-te so se v preteklih letih precej razrahljale, ko je primanjkovalo hmelja za domače pivovarne. V takem neredu, kakršen je nastal, so pridobivali koristi le špekulanti. Zato bomo vodili tako politiko, da bomo najprej zagotovili potrebam domačih pivovar, s tem pa tudi zagotovili potrebni red na domačem tržišču in onemogočili špekulacije.

Predelava hmelja (mletje in briketiranje), ki se gradi v Zalcu, bo tudi po svoje prispevala k ureditvi razmer na tržišču, omogočala bo uporabo hmelja za pivovarne v bolj pripravi obliki, ki bo zagotavljala tudi, da se med shranjevanjem do porabe hmelj kakovostno ne bo slabšal; omogočila pa bo tudi izdelek, ki bo imel iz leta v leto lahko stalno vsebino mehkih smol, s tem pa bodo odmerki hmelja v pivovarstvu lahko tudi tehnološko standardizirani. Predelan hmelj pa pomeni tudi njegovo večjo dohodkovno oplemenitev.

Kmetijska razvojna skupnost je hmelj — glede na njegov pomen v izvozu — uvrstila v prvo prednostno skupino kmetijskih proizvodov. S tem bodo tudi hmeljarstvu zagotovljeni ugodnejši krediti za naložbe (80% od predračunske vrednosti), ki so nujno potrebne za pospešeno obnovo hmeljišč z novimi, donosnejšimi sortami hmelja.

Dolgoročno gledano je le povečanje pridelka tisti ukrep, ki lahko koreniteje spremeni položaj v hmeljarstvu. Vsi drugi ukrepi izven proizvodnje pa lahko le trenutno blažijo, ne morejo pa ga dolgoročno izboljšati!

Program sanacije hmeljarstva, ki ga sprejemamo, pa bo nakazal dolgoročne ukrepe za povečanje pridelka hmelja in s tem tudi zagotovitev normalnega dohodka hmeljarju.

Naša naloga pa bo, da dosledno in vztrajno izvajamo ukrepe, ki jih bo sanacijski program nakazal na področju obnove hmeljišč (nove sorte, pomladitev hmeljišč), tehnoloških postopkov v proizvodnji (izboljšanje tal, obdelava, gnojenje, zaščita, spravo), modernizacije proizvodnje (nova oprema, izboljšanje obiralnih strojev in sušilnic), še posebej pa v združevanju hmeljišč v večje komplekse (skupne žičnice v kooperaciji).

Vsi se moramo zavzeti za potrebne spremembe v hmeljarjenju, ki nam bodo spet omogočile nove uspehe. Od naše zavzetosti in doslednosti je odvisen tudi naš dohodek.

Znanje za potrebne spremembe v hmeljarstvu imamo. Tu so strokovnjaki inštituta, tehnologji in pospeševalci. Strokovnjaki inštituta bodo povedali, kako moramo delati in pravočasno poiskati odgovore na težave, ki bomo nanje naleteli v proizvodnji, tehnologiji in pospeševalci pa bodo po teh napotkih prevzeli odgovornost, da bodo te napotke uresničili tako v lastni kot v kooperacijski proizvodnji. Vzpostaviti moramo spet kot nekoč, da bo vsa strokovna služba enotno in usklajeno delovala in pomagala hmeljarjem (kmetom in delavcem) pri izboljšanju hmeljarjenja in izvajanju ukrepov iz sanacijskega programa.

Za malodušje ni prostora. Zgrabimo stvari v svoje roke in delajmo, pa bo šlo. To smo dolžni sebi in družbi.

Veljko Križnik

(Nadaljevanje z 2. strani)

Ogromna večina ljudi si je pripravljena resnično prizadevati za hitrejšo stabilizacijo gospodarstva, vendar pa ob zadovoljstvu nad tem ne bi smeli oglušeti za pripombe, da tudi ta dokument, kakor še mnogi drugi, temelji na idejnih ni političnih stališčih, ki nikoli niso bila sporna, pač pa jih pogosto nismo do konca izpeljali. Večja doslednost in uspešnejše uresničevanje programov za ekonomsko stabilizacijo oziroma naših načrtov terjata, da konkretiziramo naloge in odgovornost za njihovo izvedbo. Prav s tem pa se dosele nismo mogli vedno in povsod pohvaliti. Predsednik Tito je pred nedavnim, ko je na seji predsedstva CK ZKJ govoril o nalogah v izvajanju ekonomske politike, med drugim dejal: »...Nekaj me pri tem malo moti. Tisti, ki grešijo, nekako zmeraj ostajajo anonimni. Po mojem je čas, da tiste, ki grešijo, postavimo na svetlo pred javnostjo.«

Tudi skupno določena in sprejeta »pravila vedenja« v prizadevanjih za ekonomsko stabilizacijo so povod, ki nikakor ni edini, je za zadosten in dober, da se začnemo v organizacijah in forumih zveze komunistov, v samoupravnih organih in delegatskih skupščinah in v vseh kolektivnih pogovarjati o delu in odgovornosti tako, kakor predlaga in zahteva predsednik Tito. Sicer pa to zahtevajo vsi delovni ljudje, ki so se pripravljeno maršičemu odredi, če so prepričani, da je to odrekanje v prid boljši prihodnosti.

»Pravila vedenja« so načelno določena merila za konkretno urejanje odnosov na vseh področjih gospodarjenja. Seveda pa bomo še »lomili kopja«, da bi našli rešitve, ki bodo v skladu s temi merili. Komunisti imamo pri tem že po sami naši vlogi v družbi največje in najodgovornejše naloge. V dokumentih so, na primer, določene ali pa bomo še določili tako imenovane prioritete investiranja. Natančno vemo, katere naložbe imajo prednost (energetika, surovine, hrana), vendar bomo politične izpite opravljali šele med dogovarjanjem o tem, kje kaj graditi, da se ne bi spet ponovilo razsipištvo v obliki podvajanja zmogljivosti in neorganiziranega, stihijskega nastopanja na tujih tržiščih. Ali: z dogovorom, da mora poraba naraščati počasneje kakor družbeni proizvod, je določena samo splošna omejitev porabe, pri odmerjanju konkretnih stopenj odvajanja sredstev za porabo pa bi se morali udeleževati sleherni naš delovni človek. Kajpada mora biti predtem dobro obveščen o potrebah in možnostih, ugotovljenih v njegovi delovni organizaciji in družbenopolitični oziroma samoupravni interesni skupnosti.

Zavoljo vsega tega so »pravila vedenja« v središču pozornosti naše politične javnosti. Zavoljo vsega tega jih ne smemo niti za trenutek spraviti z dnevnega reda akcij naših organiziranih socialističnih sil. Po Komunistu

Socializem človekove osebne sreče ne more podrežati nekakšnim »višjim ciljem«, ker je najvišji cilj socializma človekova osebna sreča. Z druge strani pa nima nihče pravice, da svoje osebne interese dosega na škodo skupnega interesa vseh.

Iz programa ZKJ



SMELO V NOVO LETO!

Svet ZKS delovne organizacije Hmezad je imel dne 20. 1. 1976 razširjeno sejo. Na seji je analiziral volilne konference OOKKS, razpravljal o pripravah za konferenco komunistov delovne organizacije Hmezad, o organizaciji samostojnega oddelka politične šole I. stopnje in izvedbi volitev v samoupravne organe delovne organizacije, TOZD in delovne skupnosti Skupnih služb.

Iz poročil, ki so jih podali sekretarji na seji sveta ZKS in zapisnikov volilnih konferenc OO ZKS, povzemamo, da je bilo delo OO ZKS v preteklem obdobju kljub raznim pomanjkljivostim uspešno. Kot slabost še vedno ugotovljamo nezadostno informiranost članstva tako o dogajanjih v delovni organizaciji in pravočasno informiranje o notranjih in zunanjih političnih dogodkih. Tudi na področju sprejemanja novih članov v ZKS bo treba v bodoče storiti več. Od petnajstih OO ZKS na območju delovne organizacije Hmezad jih je sedem izvolilo nove sekretarje.

Svet je obravnaval tudi osnutek novega poslovnika sveta ZKS in sklenil, da se ga pošlje v razpravo OO ZKS, te pa morajo pripombe poslati nanj do 5. 2. 1976. Sklenil je, da bo konferenca komunistov delovne organizacije Hmezad v mesecu marcu po volitvah v samoupravne organe in zaključnem računu za leto 1975.

Svet je razpravljal tudi o družbenopolitičnem izobraževanju, ki je na območju občine Zalec z ustanovitvijo delavske univerze zajelo velik razmah. Ena izmed izobraževalnih oblik je tudi politična šola I. stopnje. Svet je sklenil, da se tudi letos organizira na ravni delovne organizacije Hmezad samostojni oddelk politične šole I. stopnje. Šola bo potekala v strnjani obliki od 23. do vključno 27. februarja 1976 v Zalcu. Namenjena je izobraževanju delavcev delovne organizacije, ki še niso obiskovali podobne šole ali seminarja, predvsem pa pripravnikom, članom samoupravnih organov, delavcem v neposredni proizvodnji, mladim kmetijskim proizvajalcem, srednje tehničnemu kadru ter vsem mlajšim kadrom, ki naj bi v bodoče sodelovali v samoupravnih organih in družbenopolitičnih organizacijah. Stališče sveta ZKS je bilo, da to šolo obvezno zaključijo vsi pripravniki ne glede na stopnjo izobrazbe. Stroški politične šole bremenijo skupni sklad za izobraževanje delovne organizacije Hmezad. Direktorji TOZD sekretarji OO ZK in predsedniki OOS so prejeli navodila za kadrovanje.

(Nadaljevanje na 12. strani)

Sprejeli smo plan za leto 1976

Za razliko od preteklih let smo si že konec lanskega leta zastavili nalogo, da bomo gospodarski načrt — plan sprejeli pred pričetkom novega koledarskega leta. Naloga je bila izvršena. Konec decembra je delavski svet podjetja sprejel plan Hmezada kot zbirnik planov vseh temeljnih organizacij združenega dela.

Pri takšnem načinu planiranja, da se plan sprejme že pred pričetkom gospodarskega leta, naletimo na precej problemov, ki jih do sedaj nismo poznali. Sorazmerno točno se lahko predvidijo količinski obseg proizvodnje posameznih enot. Težje pa je takšen plan izraziti v vrednostni obliki. Zaradi tega je vrednostni del plana izdelan na osnovi decembrskih cen in ostalih razmerij v gospodarjenju.

Pri izdelavi plana so se upoštevali vsi tisti cilji, ki jih v naslednjem letu želimo doseči v našem podjetju, kot tudi v širšem slovenskem gospodarstvu. Za cilj smo si postavili takšno povečanje proizvodnje in takšno povečanje delovne storilnosti, ki bo zagotovilo rast osebnih dohodkov skladno s povečanjem življenjskih stroškov. Zagotoviti pa si moramo tudi pogoje za boljšo reproduktivno sposobnost in doseči boljšo stopnjo rentabilnosti vloženih sredstev.

KOLIČINSKI NAČRT

Plan kmetijskih TOZD z osnovno proizvodnjo, se za leto 1976 povečuje skladno z razpoložljivimi zemljišči in ostalimi zmogljivostmi in tudi sorazmerno ekonomskim pogojem pridelovanja v posameznih panogah.

Proizvodnja mleka v Hmezadu (KŽ, KO, KŠ) bo v letu 1976 znašala 20,1 milijona litrov, v lanskem letu je bilo proizvedenega 18,3 milijona, ta plan je za 9 % večji.

Tudi proizvodnja mesa — pitanci goveda — se bo povečala od 4375 ton na 5130 ton. To je kar za 17 %, kljub temu da vzreja ni najbolj gospodarna.

Zaradi pomanjkanja svinjskega mesa se proizvodnja prašičev v količini precej povečuje (od 616 ton na 855 ton), vendar pa se primanjkljaj svinjskega mesa v predelovalnih enotah ne bo bistveno zmanjšal.

Urejeni proizvodni odnosi pri vzreji prašičev vodijo k stalnemu povečanju obsega. V letu 1976 jih bomo v Hmezadu vzredili že nad 3400 ton (11 % več).

Precejšnje povečanje se načrtuje v hmeljarstvu, kar za 17 % več hmelja bomo skušali pridelati v letošnjem letu kot lani. Tako bi se pridelek povečal od 2184 ton v letu 1975 na 2554 ton v letu 1976.

Tudi v sadjarstvu načrtujemo večjo proizvodnjo, predvsem na račun slabe letine v lanskem letu. Vse TOZD (SM, KS, KiB) bodo predvidoma pridelale 3800 ton jabolk, kar je kar za 59 % več kot lani.

Tudi v predelovalnih enotah Hmezada (ME, ML, KiB) se bo povečal količinski obseg proizvodnje. Plan pomembnejših proizvodov za letošnje leto je v primerjavi z lanskimi doseženimi količinami naslednji:

	Doseženo v letu 1975	Planirano v letu 1976	Indeks
Predelava mleka:			
— odkup mleka	25,3 mil. l	27,6 mil. l	108
— proizvodnja konzumnega mleka	15,5 mil. l	15,7 mil. l	101
— proizvodnja jogurta	11,0 mil. koz.	12,5 mil. koz.	114
— proizvodnja sirov	420 ton	460 ton	109
Predelava mesa:			
— odkup žive teže živine	10.623 ton	11.700 ton	108
— nakup mesa	4.700 ton	4.200 ton	94
— proizvodnja mesnih izdelkov	3.460 ton	4.200 ton	122

Povečanje proizvodnje v predelovalnih obratih nakazuje večje potrebe preskrbovanja vseh članic ZDO Dobrine. Domala osnovna proizvodnja ne krije vseh surovinskih potreb predelave, zato so po-

membni dobavitelji tudi dosedanje kmetijske organizacije.

Proizvodnja TOZD v Hmezadu in Hladilnici se bo v letu 1976 povečevala tako kot pri osnovnih proizvajalcih. Proizvodnja močnih krmil se bo v letu 1976 povečala za 11 % (za tisoč ton).

Večji obseg proizvodnje načrtujejo ostale TOZD Hmezada, ki imajo storitveni značaj proizvodnje in sicer: Strojna za 70 %, gradbeništvo za 18 %, Goštinstvo pa ostaja na istem nivoju kot lani.

Znatno pa povečuje obseg komercialnega poslovanja notranja trgovina (za 40 %).

Ocenjujemo, da se v celem podjetju planira za 10 % večja proizvodnja kot v lanskem letu. Za to povečanje se bo število zaposlenih povečalo le za dva odstotka. Povečanje delovne storilnosti bo torej rezultat novih naložb v letu 1975 in 1976, boljša organizacija dela in večje prizadevnosti vseh zaposlenih.

VREDNOSTNI NAČRT

Kotje bilo že omenjeno, je vrednostni plan izdelan na osnovi decembrskih cen, upoštevana pa so tudi druga znana razmerja v gospodarjenju. V tem so izloženi zunanji vplivi (gibanje in rast cen), bolj opazni pa so notranji premiki (izkoriščanje zmogljivosti, storilnosti, organizacija dela itd.). To naj bi pripomoglo k iskanju notranjih rezerv, ne pa le čakanje na izboljšanje gospodarskega stanja s pomočjo povečanja prodajnih cen. To je sicer lažji način, družbeno pa nezaželen, kar tudi ni usklajeno s stabilizacijskimi prizadevanji.

Na osnovi izvršnotenja planiranih količin je vrednostni načrt za podjetje v glavnih postavkah naslednji:

	Milijonov din
Celotni dohodek	2.117
Materialni stroški	866
Amortizacija	56
Porabljena sredstva	1.862
DOHODEK	255
Zakonske in pogodbene obveznosti	63
Osebnih dohodki	156
Ostaneček dohodka	38

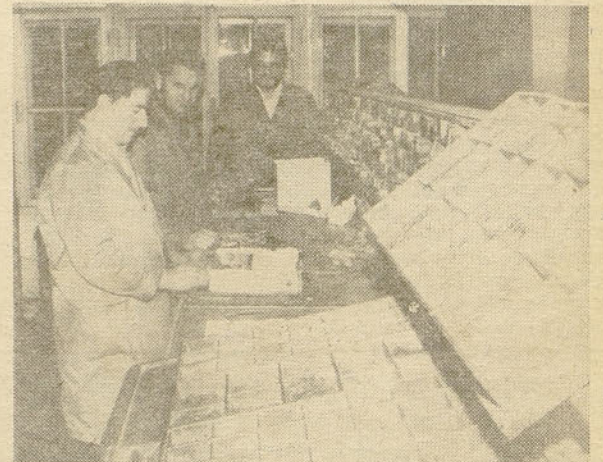
Celotni dohodek bomo povečali za 22 % (decembrske cene) v primerjavi z lanskim letom. V realizaciji nam bodo predstavljali lastni proizvodi in storitve že slabo polovico.

Materialni stroški so planirani v večjem porastu kot celotni dohodek. To nas opozarja, da moramo v tekočem gospodarjenju podvzeti vse ukrepe za zmanjšanje teh stroškov.

Planirana amortizacija se povečuje za 34 %, kar je tudi potreba, če hočemo izvesti vse predvidene naložbe in nadomestiti dotrajane delovne priprave.

Načrtovani dohodek znaša 255 milijonov din, je le za 14 % večji od lanskega, družbeni proizvod 311 milijonov din pa se povečuje za 17 %.

(Nadaljevanje na 12. strani)



Že trideseto leto po drugi svetovni vojni nastaja takole v celjski tiskarni naš Hmeljar; menjale so se le generacije stavev in urednikov.

MESNINE *danes*

PRILOGA ZA TOZD MESNINE CELJE

ŠTEVILKA 2

TOZD MESNINE V PRETEKLOSTI IN V BODOČE

Čeprav smo o prehojeni poti TOZD Mesnine in o njenem nadaljnjem razvoju v prihodnosti že precej pisali, ne bo odveč, če člani našega kolektiva v tej prilogi na kratko seznanimo o preteklosti in nakažemo cilje, ki jih nameravamo doseči v naslednjih letih. Pri tem pa ne smemo prezreti dejstva, da je dajanje prognoze za naprej v našem razgibanem življenju dokaj težko. Ker imamo v našem kolektivu precej novih članov, ki jim zgodovina mesarske dejavnosti v Celju ni znana, želimo v tem sestavku na kratko orisati bližnjo preteklost naše dejavnosti.

Konec prejšnjega stoletja je bila ob Teharski cesti nasproti TOPRA zgrajena za takratne razmere moderna klavnica in ledenica, v kateri so klali živino za privatne mesarje in z naravnim ledom hladili meso. To je bila komunalna klavnica, kakršne so bile v vseh večjih mestih. Pozneje je bila zgrajena hladilnica na žveplov dioksid. Leta 1929—1930 je bil nabavljen nov amonijačni kompresor, kar je predstavljalo takrat velik napredek. V bivši Jugoslaviji je bila klavnica prav tako komunalna, v njej so klali svojo živino privatni mesarji iz Celja. Za zaklane živali so plačevali pristojbino, ki ni bila majhna, in se je dogajalo, da so mesarji klali tudi zunaj mesta, včasih kar pri kmetu, kjer so kupili živino. Na ta način so se hoteli izogniti trošarini na prodano meso in pristojbini v klavnici. Zaradi tega so bile stalne borbe med magistratno upravo in med mesarji. Zunaj mesta so bili tudi privatni mesar-

ji, ki so imeli svoje primitivne klavnice kar poleg mesnice, ali pa ob hlevu na dvorišču. Pregled mesa po zakolu je v 18. stoletju opravljal mestni kirurg, kasneje pa veterinar, ki je bil tudi predstojnik klavnice in uslužbenec občinske uprave. Med vojno so razdeljevanje živali na posamezne mesnice prevzeli Nemci in so dovažali živino tudi od drugod, če je iz obveznega odkupa ni bilo dovolj za potrebe Celja.

Po osvoboditvi je do leta 1948 preskrba z mesom in mesnimi izdelki potekala v sestavi splošnega preskrbovalnega podjetja »Navod«, pozneje pa sta bili ustanovljeni dve podjetji: »Živila« za mesto Celje in »Živinopromet« za okolico.

Ob osvoboditvi je bilo v Celju 12 privatnih mesarjev in ker je bila privatna obrt ukinjena, so bili vsi vključeni v novo nastala podjetja. Podjetje »Živila« je imelo v svojem sestavu vse celjske mesnice in dve predelavi, dočim je »Živinopromet« odkupovalo živino in jo dodeljevalo po potrebah podjetju »Živila« in okoliškim mesnicam, ki so bile še na prejšnjem v privatnih rokah. Od leta 1950—1953 je obstajalo eno podjetje »Klavnica Celje«, ki je bilo zadolženo za direktno oskrbo mesta, dočim so v okoliških krajih obratovala manjša mesarska podjetja s svojimi mesnicami, klavnicami in malimi predelavami. Takšne klavnice so poslovale v Laškem, Štorah, Vojniku, Strmcu, Petrovčah, Grižah, Polzeli, Žalecu, na Vranskem itd. Nekatere so še danes takšne, kot so bile z vso opremo, nekatere pa so pre-

urejene in služijo drugim namenom ali pa so porušene. Do leta 1952 so vso meso prodajali na karte in je bilo točno določeno, koliko ga komu pripada. Živino so odkupovali glede na velikost kmetije — tako imenovani obvezni odkup in je vsak lastnik zemlje moral oddati v klavnico določeno število živali.

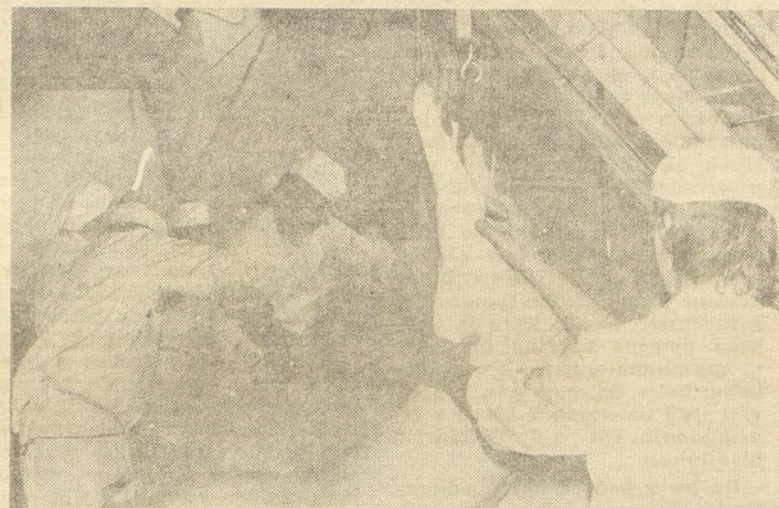
S 1. 1. 1954 so iz precej velikega in dobro organiziranega podjetja, ki je štelo nekaj nad 100

Poraba mesa je bila v letih po osvoboditvi dokaj skromna, saj je zadostovalo za potrebe Celja ca. 3.000 kg mesa na teden. Kako so se te količine iz leta v leto povečevale, nazorno prikazujejo naslednji podatki:

Leto	Ton	Leto	Ton
1958	2.321	1967	5.109
1959	2.182	1968	4.810
1960	2.577	1969	5.001
1961	3.117	1970	5.881
1962	4.261	1971	6.802
1963	4.409	1972	7.059
1964	5.048	1973	8.218
1965	4.414	1974	9.610
1966	4.453	1975	10.200

Proizvedene in prodane količine so močno narasle zlasti po letu 1971, ko je bila zgrajena nova predelava in smo pričeli s prodajo mesnih izdelkov na širšem področju, tj. tudi izven celjskega področja. Proizvodnja mesnih izdelkov se je v tem obdobju gibala takole:

Leto	Ton	Leto	Ton
1965	856	1971	1.428
1966	967	1972	2.202
1967	905	1973	2.520
1968	649	1974	3.000
1969	1.120	1975	3.800
1970	1.215		



Sedaj so pa prašiči na vrsti. Fantje so jim kos, da je kaj! Komaj prašič malo zacvilil, že potuje njegova polovica na tehtnico.

članov, na predlog občinskih forumov nastala tri podjetja in to Mesnine in Planina, kot oskrbovalni podjetji z mesnicami in vsaka s svojo predelavo, ter Klavnica kot komunalni zavod za vzdrževanje in opravljanje uslug obema podjetjema.

Leta 1960 sta se Mesnine in Planina združili v eno podjetje, pozneje pa še Klavnica in je tako nastalo enotno podjetje Mesnine Celje.

S 1. 1. 1962 se je podjetje Mesnine vključilo v novoustanovljeni Kmetijski kombinat Žalec, v njegovem sestavu deluje še danes. Podjetje Mesnine je najprej zajemalo le mesnice na področju občine Celje. Leta 1961 pa so se pridružile vse mesnice v občini Žalec in tudi mesnice iz bivše občine Vojnik.

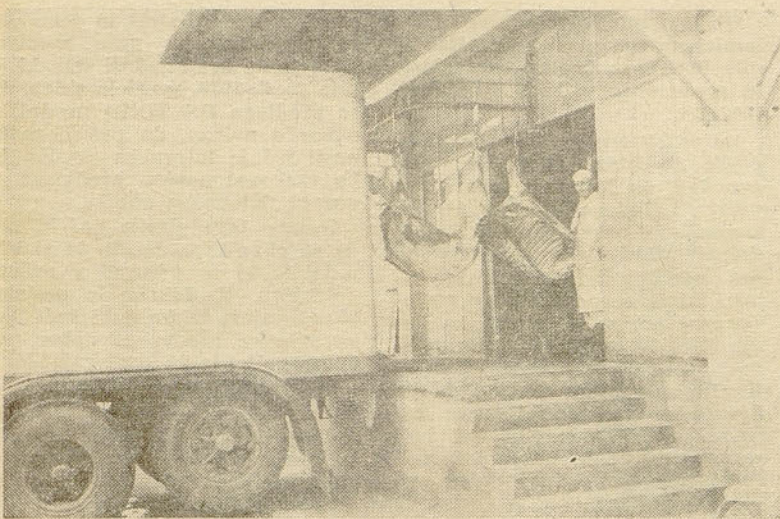
V naslednjih letih so se k Mesninam pridružile mesnice v Hrastniku leta 1965, na Šmarskem leta 1971, nekaj pa je bilo med tem časom na novozgrajenih in nekaj ukinjenih tako, da jih imamo danes vsega skupaj 35 z nad 800 kvadratnih metrov prodajne površine in 112 zaposlenimi.

V letih od 1962 dalje smo pričeli tudi z izvozom mesa na tuja tržišča. Leta se je gibal v skladu s povpraševanjem v državah uvoznih in s cenami, ki jih je bilo mogoče doseči za izvoženo meso. Leta 1962 smo izvozili 248 ton govejega mesa, leta 1963 406 ton, leta 1964 481 ton in leta 1967 kar 1.500 ton. Pozneje je uvoz hitro upadal tako, da smo leta 1970 izvozili le 144, leta 1974. leta 163 in lani leto le 178 ton.

Skladno z večanjem odkupa, klanja, predelave in prodaje se je povečevalo tudi število zaposlenih. Tako je bilo leta 1962 ob združitvi s kombinatom 275 zaposlenih, danes pa nas je vsega skupaj že 512 in 38 učencev.

Leta 1965 smo se preselili iz stare klavnice v sedanje nove prostore, toda le v del sedanjih hladilnic. V prvi fazi je bil zgrajen le hlev za živino, klavna hala, sanitarije, strojnica, kotlarna in polovica sedanjih hladilnic z ekspeditom svežega mesa ter garaže. V drugi fazi so bile zgrajene hladilnice na levi strani hodnika z zmrzovalnico in solilnice v klet-

(Nadaljevanje na 6. strani)



Tako nakladamo številne kamione z mesom in mesnimi izdelki dan za dnem.



(Nadaljevanje s 6. strani)

mu bo zagotovljen osebni standard.

Veliko se bomo morali še naprej ukvarjati s problematiko v naši samoupravi. Zadnje čase ugotovljamo, da je samoupravljanje pri nas naredilo velik korak, ne samo korak, celo skok naprej. Za to gre priznanje vsem subjektivnim silam in posebno prizadevnim samoupravljalcem, ki dobesedno vztrajajo pri zadanih oziroma pri dogovorjenih samoupravnih nalogah.

Ceprav je nalog dosti so najvažnejše predvsem:

— Samoupravna delitev dela in sredstev v skladu z ustavo in X. kongresom ZKJ.

— Nagrajevanje po delu. Poiskati takšne oblike nagrajevanja, da bodo tekoče in vsakemu delavcu v našem TOZD dale jasno sliko njegovega dela.

— Družbena samozaščita je tudi ena izmed zelo važnih nalog.

— Naš akcijski program, ki je bil izdelan z veliko mero resnosti, je bil eden izmed najboljših v občini Celje. Izpeljati ga je treba do kraja, da bo imel zaželene rezultate.

— Pri nas še šepa delovna disciplina, zavest do dela, predvsem pa se ne daje dovolj pozornosti malomarnemu razpolaganju z družbenimi sredstvi.

Pri teh problemih so bo moral naš informator večkrat ustaviti in ugotoviti, zakaj so še pri nas ti problemi tako v ozadju oziroma tako slabo dosegljivi našemu delovnemu človeku. Soočiti bo moral ljudi, ki vestno in s polno odgovornostjo upravljajo, s peščico ljudi, ki kvarijo prizadevanja našega delovnega človeka. Predvsem mislim, da bo moral naš informator soočiti delavce z ljudmi, ki poskušajo živeti na račun svojih sodelavcev in ustvarjajo nedisciplino. Takšne ljudi bomo morali v bodoče tudi imenovati, da nam ne bodo izpodbijali naših prizadevanj.

V tem glasilu naj bi opozarjali na določene posameznike, ki neopravičeno izkoriščajo naše demokratsko in samoupravno uređitev in v samoupravni sistem uveljavljajo interese, ki so njim najbolj pogodu in z raznimi dezinformacijami pokažejo drugo sliko.

Se in še je stvari, katere bodo morale priti na strani našega informatorja, seveda le ob sodelovanju nas vseh.

Uspeli smo izdati prvo številko našega glasila. V dobro celotnega kolektiva in celotne družbe pa sedaj ne bomo smeli stati ob strani, nasprotno, morali bomo z veliko pozornostjo spremljati dogajanja in seveda na preprost način objavljati v našem glasilu. S skupnimi močmi bomo imeli kvalitetno in priljubljeno glasilo.

Sodelavci, gotovo tudi vi opazate probleme iz našega vsakdanjega življenja. Šale, ki krožijo med vami, napišite in povejte jih celotnemu kolektivu; bolj kot da jih posamično obravnavate za vogalom s svojimi delovnimi tovariši.

Mirko Klajnšek

Izhodišča delegacije zbora združenega dela v TOZD Mesnine

Naša delegacija je bila izvoljena v aprilu mesecu 1974. leta, sestavljajo pa jo naslednji delegati:

1. Pušnik Mirko
2. Pušnik Anton
3. Gmajner Anica
4. Jagodič Vinko
5. Zavšek Jože
6. Zupan Štefka
7. Fonda Vinko
8. Košar Janja
9. Dekleva Jože
10. Vaukner Jurij
11. Krajnik Milena
12. Hren Alojz
13. Pilko Milan
14. Dronjak Nenad
15. Krajnc Pavla

To delegacijo je kolektiv osnoval po novih ustavnih navodilih. Po odloku obstoječe ustave voli vsak kolektiv oz. TOZD 15 delegatov v zbor združenega dela. Če pa šteje kolektiv 30, ali manj delavcev, sestavljajo delegacijo vsi člani kolektiva.

Naš kolektiv šteje 511 delavcev, zato je bilo potrebno izvesti volitve v omenjeni zbor.

Od Skupščine občine Celje sprejemamo gradivo, v katerem so podani predlogi odlokov, sklepov, družbenih dogovorov in poročil, o katerih bo razpravljaj in sklepal zbor združenega dela. Dosedaj smo obravnavali gradivo za 16 sej.

Naša delegacija je bila v letošnjem letu najbolj aktivna, ko smo na zborih kolektiva obravnavali in sprejemali programe SIS. Svoje delo je uspela povezati tudi z delom samoupravnih organov v TOZD, ni nam pa še uspelo delovanja razširiti na ves kolektiv tako, kot je to zamišljeno v ustavi.

Največ pozornosti je delegacija posvetila predlogu razvoja naše TOZD. V njem je načrtovana izgradnja zmrzovalnice mesa, razširitev hladilnice za goveje in svinjsko meso, razširitev ekspedita, izgradnja topilnice masti in prostorov za predelavo klavniških odpadkov. V maloprodaji pa je predvidena adaptacija mesnice na Vranskem, v Petrovčah in mesnice Gnjat v Celju.

Pred sejo delegacije delegati obravnavajo gradivo v svojih delovnih skupinah, v katerih izoblikujejo stališča do posameznih točk, nato pa jih predložijo v obravnavo delegaciji, dokončno pa jih predlagani delegati povedo na konferenci delegacij, nakar jih le-ta posreduje zboru združenega dela občinske skupščine.

Pavla Krajnc



Delo mesarja je naporno in nevarno — predvsem tam, kjer je treba dan za dnem sukati nož in ločevati meso od kosti.

PAKIRANJE POD VAKUUMOM

Z namenom, da se delno poveča obdržljivost izdelkov, predvsem pa v želji, da potrošniku nudimo kvalitetno boljše, privlačnejše proizvode, del naše proizvodnje pakiramo pod vakuumom. V nekaterih gospodarsko najbolj razvitih državah z izredno močno mrežo samopostrežnih trgovin danes prodajo že nad 75 odstotkov vseh mesnih izdelkov zapakiranih pod vakuumom.

Takoj naj pripomnim, da pakiranje pod vakuumom ni nikakršno konzerviranje mesnih izdelkov, kot nekateri napačno mislijo, temveč je komercialno pakiranje, ki pa očuva higiensko kvaliteto proizvodov. Pri tem pakiranju je namreč le preprečen direkten kontakt izdelkov in rok potrošnikov ter prodajalcev, sicer je pa treba pri manipulaciji ter skladiščenju pakiranih izdelkov ravnati prav tako kot z nepakiranimi proizvodi.

Mesne izdelke lahko pakiramo v obliki narezkov (predvsem klobas, kot so šunkarice, tirolska itd. ter suhomesnatih izdelkov) ali pa cele klobase (hrenovke, gorenjske ipd.). Stroji za pakiranje pod vakuumom se ločijo predvsem na dve vrsti.

Prva vrsta so stroji za pakiranje manjših zavitkov. Ti stroji iz posebne plastične folije sami formirajo ustrezne vdolbljene posodice, v katere ročno ali strojno vlagamo porcije narezkov. Pri naslednji operaciji se posodico vakuumira in pokrije z drugo folijo ter toplotno zavari. V končni fazi stroj vrsto teh paketičev avtomatsko razreže in dobimo gotove zapakirane paketiče.

Te je za tem potrebno opremiti še z vsemi potrebnimi dodatki, kot so: deklaracija, teža, cena, znesek in seveda datum pakiranja.

Druga vrsta strojev je enostavnejše konstrukcije. Za to uporabljamo že formirane plastične vrečke. Vrečke ročno napolnimo, vložimo v stroj, ki iz vreče odstrani zrak in istočasno termično zavari odprto stran vrečke. Običajno na teh strojih pakiramo nekoliko večje enote in sicer od 2 kilograma dalje. Tudi te embalažne enote je potrebno za tem opremiti z vsemi potrebnimi podatki.

Obstojnost izdelkov zapakiranih pod vakuumom je odvisna predvsem od naslednjih okoliščin:

- mesni izdelki morajo biti termično dobro tretirani,

- pri pakiranju je potrebno rigorozno paziti na higieno,

- stroj je potrebno naravnati tako, da temeljito vakuumira in kvalitetno vari,

- plastična folija mora biti dovolj trdna in nepropustna za zrak ali vlago,

- pri manipulaciji se je potrebno izogibati predvsem hitrim temperaturnim spremembam.

Obdržljivost mesnih izdelkov je zelo velikega pomena, zato moramo stremeti za tem, da pri proizvodnji in pakiranju ravnamo in upoštevamo vse okoliščine ter pogoje, ki smo jih navedli. Ob upoštevanju teh navodil tudi uspeh ne bo izostal in obratno ob zanemarjanju teh načel ne moremo pričakovati dobrih rezultatov dela.

Ivan Goličnik

OGLAS

Prodajam 1500 hmeljev.

Viktor Karnovšek
Šempeter 67



Avtopark v naši TOZD

Vsakodnevni problemi uspešnega dostavljanja blaga

V poslovanju vsake PE v naši TOZD se pojavljajo vsakodnevni problemi. Nihajo iz dneva v dan. Danes so večji, skoraj nerešljivi, jutri manjši, rešljivi z malo truda in dobre volje. Vse enote predstavljajo zaključeno celoto, prej podjetje v sklopu kombinata, danes samostojno TOZD v sklopu OZD. Vsaka enota v TOZD pa pomeni važen člen v uspešnem poslovanju. En tak člen, zelo važen je PE avtopark.

Zakaj? Menim, da zaradi tega, ker je odvisen od peščice ljudi. Njim je zaupana težka naloga. Vsi so odgovorni za velika osnovna sredstva, ki so jim zaupana v upravljanje. Izpostavljeni so delu, kateremu ni omejen delovni čas od 6. do 14. ure. Na njih in njihovo uspešno delo vpliva mnogo notranjih in zunanjih dejavnikov. Na marsikaterega le-teh še danes vsi skupaj polagamo premalo pozornosti. Pričakujemo od njih le to, da bi bili v svojem

vsakodnevem delu najboljši predstavniki podjetja. Njihov odnos do strank naj si bo naše maloprodaje ali tujih, je močno odvisen od njih samih. Nekorekten odnos voznika do stranke lahko povzroči izgubo le-te. Ponovni dosega renomeja pa je zelo vprašljiv. Do nesoglasij na terenu prihaja. Menim pa, da za to niso vedno krivi vozniki, kot nekateri mislijo, ampak tudi objektivni vzroki v podjetju. Vsi dobro vemo, da nekaterih izdelkov pri nas primanjkuje. Vsi naši vozniki prodajalci morajo skrbeti za to, da ustrežejo vsem svojim odjemalcem po najboljši možni meri in v najboljše možno zadovoljstvo obeh.

Tako kot sem omenil voznike prodajalce, omenjam sedaj še ostale voznike, ki upravljajo vozila za dostavo svežega mesa in živinska vozila.

Glavni problem pri dostavi svežega mesa, ki se nam pojavlja sigurno enkrat tedensko, je ta, da

natovorjena vozila odhajajo prepolna na teren. Odgovorni ljudje v prodaji vztrajajo pri dogovoru: proizvodnja pravi čas blago, naša enota vozila, in vse blago bo pravočasno odpeljano. S tem se popolnoma strinjam, vendar menim, da zaradi zamude vozil pri izvozu iz podjetja velikokrat ni kriva naša PE. To utemeljujem s tem, ker vsak mesec obračunavamo stojnino vozil, zamude pri nakladanju. Čas nakladanja imamo enkratno podaljšan od splošnih norm za nakladanje in razkladanje vozil. Pri odhodu vozil na teren pa nihče ne vpraša voznikov, kdaj bodo blago razložili, bodo zmogli zaupano blago dostaviti vsem strankam pravočasno, to je v njihovem rednem delovnem času ali ne. Povem vam eno, nekemu lahko v letu dni pripelješ naročeno blago 2—3-krat izven delovnega časa, stalna dostava v nedelovnem času pa lahko neugodno vpliva na naše poslovanje. Cilj celotnega našega kolektiva, vseh zaposlenih mora biti ta, da bomo čim bolj točno in redno dostavljali blago. Če za to ne bomo napeli vseh sil, se nam kaj kmalu lahko zgodi, da bomo začeli izgubljati tržišče v vse močnejši konkurenci. Le točnost dostave na področju celjske regije in še bolj izven nje nas lahko obdrži na tržišču. Tako poslovanje pa nam daje garancijo za uspešno poslovanje, širjenje in moderniziranje podjetja, kot širjenje tržišča.

Najmanjši problemi nastajajo pri prevozu živine. Vozila odhajajo pravočasno na teren. S tem jim je omogočena pravočasna vrnitev v podjetje. Vozila obratujejo po naprej določenem načrtu. V tem planu pa ni bistvenih razlik odkupa živine na dogovorjeni progi. Nastopajo samo količinske razlike, ki pogojujejo eno ali dve vožnji z enega področja. Te vožnje lahko izvršimo, ker tu nismo vezani na točno določen delovni čas.

Mogoče sem že preveč napisal o splošnih problemih poslovanja, nisem pa do sedaj omenil niti z besedico tehničnega stanja vozil v naši enoti. To je vprašanje zase. Nisem še dolgo član tega kolektiva, vendar menim, da je dve leti komaj dovolj za res temeljito spoznanje sodelavcev, dela in pogojev za uspešno poslovanje. Ne bom postavljaj ocen, v kakšnem stanju je bila naša enota v času mojega prihoda in kakšna je danes. Te ocene, vsaj tehnične, za prej in sedaj ne morem postavljati, lahko pa jo postavite drugi, ki ste dolgoletni člani kolektiva. Če vi menite, da je naša PE dosegla v tem času napredek z delom nas vseh, tako vodilnih delavcev kot vseh posameznikov, je za nas to veliko priznanje.

O neposrednih, vsakodневnih tekočih problemih pa bom mogoče pisal v eni od naslednjih prilog Hmeljarja.

Jože Kodelja



Pogled v strojnico s kompresorji za hlajenje komor in z drugimi stroji.

ZAHVALA

Iskrena hvala vsem sodelavcem v skladišču svežega mesa Mesnin za darovani venec ob smrti moje mame.

Posebna hvala še sodelavcema, ki sta jo spremljala na zadnji poti v Dramljah.

Sin Štefan Jager

ZAHVALA

Iskrena hvala sodelavcem TOZD Mesnine za darovani venec ob smrti mojega očeta!

Hvala tudi vsem, ki so ga pospremili na njegovi zadnji poti!

Edi Rataj

V tej številki Hmeljarja se predstavljajo »MESNINE DANES« že drugič in morda zadnjič letos za tako širok krog bralcev, ker prehajajo na ožjo problematiko TOZD, ki za širši krog bralcev ni več tako zanimiva.

Preberite na 6. strani Zakaj »Mesnine danes«! V tem smislu vabim k sodelovanju člane ostalih TOZD, da se predstavijo bralcem po vzoru TOZD Mesnine.

Uredništvo Hmeljarja

Prehrana in njen pomen v naši TOZD

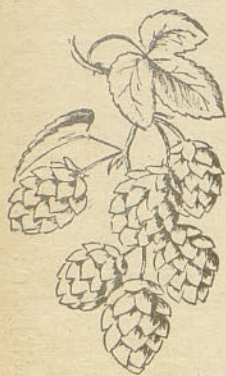
Z razvojem samoupravnih odnosov v naši socialistični samoupravni družbi se je poskrbelo za slehernega delavca za prehrano med delovnim časom. Tudi v naši TOZD je mnogo tistih, ki prihajajo na delo iz oddaljenih krajev in so vezani na razna prometna prevozna sredstva od doma pa do delovnega mesta. Skoraj nemogoče bi si bilo zamisliti dobrega počutja na delovnem mestu s slabo urejeno prehrano pa bodi si iz zdravstvenih razlogov ali katerih koli drugih in ne nazadnje iz same storilnosti.

Tako se je z izgradnjo nove klavnice, ostalih proizvodnih in predelovalnih obratov v naši TOZD tudi poskrbelo za zdravo družbeno prehrano. Zgradili smo kuhinjo z dokaj sodobno kuhinjsko opremo in njenimi pripomočki ter veliko jedilnico. Zaradi velikega števila članov delovnega kolektiva imamo delitev toplega obroka — malice organizirano tako, da prihajajo v skupinah po posameznih proizvodnih oddelkih, da ni prevelikega čakanja. Tako lahko vsakdo v polurnem počitku v miru zavžije svoj obrok, na drugi strani pa ni po nepotrebnem zaradi čakanja izpadla v samem procesu dela — v proizvodnji. Poleg toplih obrokov imamo prodajo brezalkoholnih pijač ter tobačnih izdelkov, tako je tudi po tej strani poskrbljeno za dobro počutje zaposlenih.

Pri sestavi jedilnika gledamo tudi na to, da so kakovostni in količinsko zadovoljivi. Seveda je pri tem treba imeti pred seboj ceno obroka, oziroma posameznih prehrabnih obrokov. Da je vsestransko zadovoljstvo, smo v lanskem letu izvolili svet abonentov. Naloga sveta je, da soodloča in sodeluje pri sestavi obrokov — jedilnika, bodisi kakovostno in količinsko, kakor tudi vrednostno.

Lahko trdimo, da je hrana tako pripravljena, da odgovarja večini abonentov. Obstajajo posamezniki, ki s pripravljeno hrano pa tudi s kruhom delajo tako, da se človek resno vprašuje ali so tisti, ki tako delajo, resnično navajeni boljšega kosa kruha in ostalega, ali pa so to tisti, ki ne znajo ceniti, kar nam danes družba daje. Tako ravnanje je zelo kritično in vsake graje vedno. Želim, da se v bodoče to ne bi več dogajalo, ker dejansko tisti, ki to delajo, ne znajo ceniti to kar danes imamo, in nekoč nismo imeli.

Ivanka Rojnik



PROTI LASTNIM NAPAKAM

Naše hmeljarstvo preživlja zlasti zadnji dve leti resno krizo. Poznamo zunanje vzroke za to, in izgleda, da se je v tem oziru situacija že začela popravljati. Vse premalo pa mislimo, ali morda tudi poznamo tiste stabilizacijske naloge, s katerimi moramo odpraviti lastne slabosti v tej proizvodnji in teh tudi ni malo. — Tako je povedal predsednik izvršnega odbora za hmeljarstvo inž. agr. Vinko Kolenc.

POSVET O NEPOSREDNIH NALOGAH V HME-LJARSTVU JE BIL V ČETRTEK, 22. 1. 1976 OB 9. URI V DVORANI KMETIJSKEGA KOMBINATA HMEZAD V ŽALCU.

Dnevni red je zajel uvodne misli (referent tov. Kolenc Vinko), položaj hmeljarstva v Jugoslaviji in skupni napor za razrešitev nastalih problemov (ref. Križnik Veljko), ekonomska problematika hmeljarstva v sedanjih tržnih pogojih (ref. mg. Četina Loj-

ze), pospeševanje hmeljarstva in naloge strokovnjakov (ref. Dolinar Milan), kako smo izkoristili genetski potencial prvih slovenskih sort hmelja (mg. Kralj Dragica), varstvene ukrepe za velik in kakovosten pridelek hmelja (Kač Miljeva), v borbo za višji pridelek hmelja (ref. dr. Wagner Tone), vpliv agrotehničnih ukrepov na pridelek (Veronek, Oset, Bratina) in razpravo o posameznih referatih.

Posveta se je udeležilo okrog 200 direktorjev OZD ali TOZD in upravnikov obratov, hmeljarskih tehnologov in delovodij, predsednikov hmeljarskih odborov pri zadržnih enotah in TOZD, predstavnikov resornih občinskih organov in veliko zainteresiranih za napredek.

Posvetu je prisostvovalo tudi več novinarjev DE-LA, RTV, Večera, Novega tednika in Ljubljanskega dnevnika.

Več o posvetu berite v prilogi za hmeljarstvo.

Vy

DE Gozdarstvo uspešna nad enajst let

Gozdarstvo Polzela, ki je v organizacijski strukturi v podjetju DE TOZD Kmetijstva Zalec, gospodarji z gozdovi HMEZADA. Poleg gospodarjenja z gozdovi opravljamo na žagi na Polzeli predelavo v teh gozdovih posekanega lesa.

Izkoriščanje gozdov in predelava lesa se med seboj prepletata, vendar sta tako različni, da smo morali ob ustanavljanju DE Gozdarstvo formirati dve poslovni enoti, PE Gozd in PE Žaga.

Naloge PE Gozd so, da izvaja dela, ki so predpisana z ureditvenim gozdnogospodarskim načrtom za gozdove HMEZAD Zalec. Ker je rast drevoja in sestojev pogojena na dolga obdobja, tudi gozdnogospodarski načrti določajo dolgoročne cilje, dolžnost delavcev oziroma organizacije, ki gospodarji z gozdovi pa je, da z najmanjšimi stroški doseže te cilje.

Ob izdelavi gozdnogospodarskega načrta za gozdove Hmezada so se gozdovi prostorsko in po načinu gospodarjenja delili na gospodarske enote, to je na oddelke in odseke. Oddelkov je 42, odsekov pa okoli 300. Osnovna gospodarska enota je odsek, v katerem se določa dolgoročni cilj in dela, ki jih je opraviti za doseg določenega cilja.

Gozdnogospodarski načrt, ki je sestavljen za obdobje desetih let, določa 29.500 m³ lesa iglavcev in listavcev za posek z različnimi redčenji, oplojnimi sečnjami in drugimi gozdnogojitvenimi ukrepi. Poleg sečnje določa načrt razna gozdnogojitvena dela v naslednjem obsegu:

— priprava tal za pogozditev	3,80 ha
— pogozdovanja in spopolnitve v pomladku	17,28 ha
— priprava tal za nasemenitev	12,96 ha
— obžetev plevela v mladju	51,06 ha
— čiščenje gošč	92,75 ha
— drobna redčenja v letvenjakih	54,04 ha

Za nas so vsa dela določena z gozdnogospodarskim načrtom zakonska obveza, ki jo moramo realizirati v ureditveni dobi. Poleg navedenih del opravljamo še varstvo gozdov s tem, da preprečujemo širjenje raznih gozdnih škodljivcev.

Da bi bili kos vsem navedenim nalogam, bi morali prek celega ureditvenega obdobja zaposlovati pet stalnih, za ta dela izurjenih gozdnih delavcev. Spričo slabih delovnih pogojev gozdnega delavca, nismo uspeli zaposliti oziroma organizirati delavcev za gozdna dela. Zaposlovali smo začasne delavce, ki smo jih s tečajji usposabljali za delo z motorno žago, vendar s to organizacijo nismo uspevali sproti realizirati vseh nalog. Začasna delovna sila nam je bila na razpolago le v zimskem času za sečnjo lesa, gozdnogojitvena dela pa so nam z vsakim letom zaostajala.

Te težave so nas privedle do tega, da smo formirali skupino stalnih gozdnih delavcev. Da smo v tem uspeli, smo za prevoz na delo in z dela, ki je za gozdnega delavca zelo problematičen zaradi oddaljenosti delovišč od prometnih zvez, nabavili avto — kombi. Poleg prevoza delavcev, so rešeni še drugi problemi, ki neposredno vplivajo na pogoje dela in organizacijo proizvodnje. (Prenos in shranjevanje orodja, osebna higiena delavca, nabava goriva, koncentracija del itd.) Upamo, da bomo z urejenim stanjem stalnih gozdnih delavcev uspeli realizirati vsa dela in naloge, ki nam jih nalaga ureditveni načrt za razdobje 1967 do 1976.

Ker zgodovi Hmezada ležijo večina v nižinskih predelih, so zelo izpostavljeni in se morajo umikati tehničnemu napredku. Vse več se gradi elektrovodov, cest in drugih objektov, ki posegajo v naše gozdove. Izgublamo gozdne površine, siromašni se gozdni fond in s tem manjša ekonomska moč DE. Če hočemo obdržati sedanjo gospodarsko moč DE, bomo morali izgubljene gozdne površine nadomeščati z novimi, predvsem z nakupom gozdov, ki dajejo donose.

Žagarska proizvodnja nam je pogojena z obsegom sečenj in sredstvi za delo. Obseg sečenj je omejen na 2800 m³ letno. Od tega izdelamo tehničnega lesa za predelavo, to je za žaganje ca. 50—60% in še tega ne moremo vsega predelati na naši žagi, ker delovna širina polnojarmerika ne dopušča raz-

(Nadaljevanje na 10. strani)

TRNAVA

Uspešno četrto tekmovanje „Kaj veš o kmetijstvu?“

Aktiv mladih združnikov pri TOZD Kooperacija je skupaj z OK ZSMS organiziral 31. januarja t. l. že četrto zaporedno regijsko tekmovanje v znanju iz kmetijstva. Prireditvev je bila v Hmeljarskem domu ZE Trnava.

Tekmovalo je sedem ekip iz Slovenskih Konjic, Šmarja pri Jelšah, Vranskega, Prebolca, Braslovč, Petrovč in Trnave. Udeležbo so zelo pozno odpovedale ekipe iz KZ Mozirje, KZ Laško in KZ Šentjur pri Celju. Prvo mesto je osvojila ekipa AMZ Prebold, sledile pa so si ekipe iz Trnave, Vranskega, Konjic, Petrovč, Braslovč in Šmarja.

V nagradni fond so prispevali po uvrstitvah:

za 1. mesto:

- SIP Šempeter — luščilec koruze LIKO 6
- Pinus Rače — darilno pismo — 2 kg gesaprima in liter Lassa

za 2. mesto:

- Zavarovalnica Sava — gotovino
- TOZD Mesnine Celje — tele 110 kg za pitanje
- Minerva Zabukovica — hišni komplet drenažnih cevi
- Pinus Rače — darilno pismo

za 3. mesto:

- Tovarna dušika Ruše — 1000 kg NPK 4:14:11, 3 kg Mycodifola, 5 l Frutapona
- KZ Slovenske Konjice — mineralna gnojila
- Agrotehnika Celje — komplet ključev
- Semenarna Celje — kolekcija semen
- Pinus Rače — darilno pismo

za 4. mesto:

- TOZD Kooperacija — voziček za silažno koruzo
- INDE Vransko — podarja Alfo
- Pinus Rače — darilno pismo

za 5. mesto:

- TOZD Notranja trgovina — voziček za silažno koruzo
- HIP Hmezad — 3-krat 200 din na hranilne knjžice
- Pinus Rače — darilno pismo

(Nadaljevanje s 4. strani)

Svet je nadalje obravnaval priprave na volitve v organe upravljanja delovne organizacije, TOZD in delovne skupnosti Skupnih služb, ki bodo v mesecu marcu. Svet apelira na vse družbenopolitične organizacije v TOZD, da takoj začnejo z evidentiranjem možnih kandidatov in aktivno sodelujejo v vseh predvolilnih pripravah. Sekretar sveta ZKS tov. Benčina je predlagal, da vse OO ZKS temeljito obravnavajo material 5. seje CK ZKS, predvsem pa sprejete sklepe in iste aplicirajo na razmere v delovni organizaciji oziroma TOZD.

F. Špeglič

Reševalcem jubilejnih nagradnih ugank

Razpis nagradnega natečaja je objavljen drugje. Vsem nagrajencem iskreno čestitam. Na tem mestu pa bi z reševalci rad nekoliko več pokramljajal, ker ste vedno doslej reševali moje »orehe«, eni bolj, drugi manj uspešno. Uspešni so bili objavljeni med nagrajenci, drugi enako uspešni pa ne. Namreč pri žrebanju pregledamo točnost le tistih, ki so kandidati za nagrado. Ko so vse nagrade izčrpale, vržemo ostale v koš. To je pravilo žrebanja. Pomislite, koliko časa bi potrebovali, da bi pregledali vse prispele rešitve, to pot jih je bilo 85 za slikovno križanko in 16 za anagram. To je za tako specializiran časopis, kot je Hmeljar, kar precej, ker uganke niti niso lahke.

Najprej o slikovni križanki. Deset lepih nagrad je plačilo za trud izžrebanim. To možnost je imelo precej reševalcev, vendar smo žal morali zaradi ene same napake veliko rešitev vreči v koš. Največ napak je bilo pri opisu »Ibse-nova drama, ko jih je mnogo vpisalo NARA namesto NORA, nato REMENEC namesto RUMENEC, ko se je križal latinski veznik. Tudi pri besedi sedanjega urednika se je nekdo zmotil in napisal JYBIHAL namesto VYBIHAL. Kandidat za prvo nagrado je imel vse drugo prav, pa je namesto GIB napisal ČIB, kjer se križata besedi GO z GIB. Nekaj takih pa je tudi bilo, ko se ni dalo razbrati, za katero pravo rešitev gre, to je primer, ko pišete črko čez črko, namesto, da bi napačno prečrtali in vpisali novo tik ob njo. Nekomu pa se je primerilo, da je pravo prečrtal in napisal nepravno tik ob njo. Redkost pri žrebanju za prvo nagrado pa se je menda zgodila prvič, da smo morali kar sedem križank pregledati, da smo našli pravo in pravilno. Pa še tistim, ki gredo na »večjo možnost«, ko so poslali več rešitev, naj drugič pazijo, da bo vsaka kuverta imela vsaj drugo ime, če je že priimek isti, namreč dve nagradi v istem natečaju ne moremo podeliti. Taka primera sta bila dva.

(Nadaljevanje s 4. strani)

V planu so zajeti osebni dohodki, izračunani z decembrsko vrednostjo obračunske osnove. Skupni znesek (156 milijonov din) je za 7% večji kot v letu 1975. To izhaja iz planiranega povečanja zaposlenosti (za 2%) in pa nižje povprečne vrednosti obračunske osnove v lanskem letu (5%). Vemo, da se bodo osebni dohodki morali gibati skladno z rastjo življenjskih stroškov, vendar le v okviru možnosti posameznih TOZD in počasneje kot bo naraščal družbeni proizvod.

Povečanje pogodbenih in zakonskih obveznosti (za 26%) izhaja povečanje osnov, od katerih se obračunavajo. Ostanek dohodka znaša 34,8 milijona din in je za 51% večji kot v letu 1975.

Vrednostni plan in tudi pokazatelji uspešnosti poslovanja so zelo različni po posameznih TOZD. Za plan Hmezada kot zbir planov TOZD, so nekateri pokazatelji kar ugodni. Povečuje se delovna storilnost, tudi stopnja rasti družbenega proizvoda je ugodna, še predvsem zato, ker je planiran brez vpliva cen.

Plan nakazuje sicer ugodna razmerja med rastjo družbenega proizvoda in rastjo osebnih dohodkov. Vsako večje povečevanje osebnih dohodkov pa lahko to bistveno spremeni. Zato bodo TOZD izdelale pred vsako spremembo vrednosti obračunske osnove dodatno analizo, ki mora nakazati te možnosti.

Izdelan plan je izhodiščni. Vse TOZD pa so količinski načrt sprejele kot samoupravno dogovorjeno obvezo, od katere ni možno odstopati, saj navzdol ne. Ob spremembah pogojev gospodarjenja; tako ob večjih spremembah cen proizvodov in storitev, spremembah cen pomembnejših surovin in materialov za proizvodnjo; pa bodo TOZD ta izhodiščni plan preračunale ter izdelale dodatne ukrepe za izvedbo zastavljenih ciljev.

EOo

NAGRADE JUBILEJNE NOVOLETNE KRIŽANKE

Vseh deset nagrad je knjižnih.

1. nagrada: »Tito med nami« — Vera Šepec, Vrbje 6, Žalec,
2. nagrada: »Savinjski zbornik III« in »Nacistična raznarodovalna politika v Sloveniji od 1941 do 1945« — Judita Jager, Celje, Tavčarjeva 5a,
3. nagrada: »Poslovilna pisma žrtev za svobodo« — Ksenija Pipal, Migojnice 2a, Griže,
4. nagrada: »Nacistična raznarodovalna politika v Sloveniji od 1941 do 1945« — Anica Jager, Šempe-ter 36,
5. nagrada: »Savinjski zbornik III« — Romana Veber, TOZD Kmetijstvo Žalec,
6. nagrada: »Savinjski zbornik II« — Olga Krajnc, Vrbje 75,
7. nagrada: »Savinjski zbornik II« — Ivica Čvan, Podvin 9, Polzela,
8. nagrada: »Savinjski zbornik II« — Božka Žolnir, Kooperacija Žalec,
9. nagrada: »Savinjski zbornik II« — Ivo Čede, Petrovče 86,
10. nagrada: »Savinjski zbornik II« — Jože Klampfer, TOZD Mešalnica krmil Žalec.

Anagrame smo žrebali posebej. Trije izžrebanci prejmejo po 50 din: Franc Beričič, Kooperacija Žalec; Ivan Žohar, Latkova vas 28, Prebold in Alojz Jezovšek, Vrhe 58, Teharje.

Kako pa je s prispevki inž. Milana Dolinarja, govori sam v prispevku »Reševalcem jubilejnih nagradnih ugank«.

Vsem izžrebancem čestitamo!

Uredništvo

Pa se ozrimo še na anagram. Moj predlog za nagrade je bil drugačen, kot ga je uredništvo potem objavilo. Za to sem predvidel tri vrste nagrad. Za pravilno rešeno slikovno križanko, nato še za pravilnih 16 anagramov in moj prispevek za 17. vse v eni osebi. Tako bi lahko dobil eden vse tri nagrade, prvo izžrebani pa tudi samo eno, ker bi naj bil pogoj pravilno rešena slikovna kri-

žanka. Tako pa je v razpisu v končnem besedilu izostala beseda »IZZREBANI«, ki dobijo za 17. anagram še mojih 30 din, ker je bil razpis razdeljen na dva dela.

Posebej moram omeniti še reševalca, ki je na izrezek iz časopisa napisal »ŽOLNIR — KOOPERACIJA« in med ostalim pravilno rešil vseh 16 anagramov, poleg tega pa je iz črkovne skupine 2 napisal: KO-

Javna licitacija

Po sklepu komisije za zemljišča je razpisana javna licitacija kmetijskega zemljišča v k. o. Letuš, parc. št. 467/279 pašnik 4 v izmeri 700 m². Izklicna cena znaša 15,00 din za m². Javna licitacija bo v torek, dne 17. 2. 1976 ob 10. uri v sejni sobi na upravi Hmezada v Žalcu, Ul. žalskega tabora 1 (I. nadstropje).

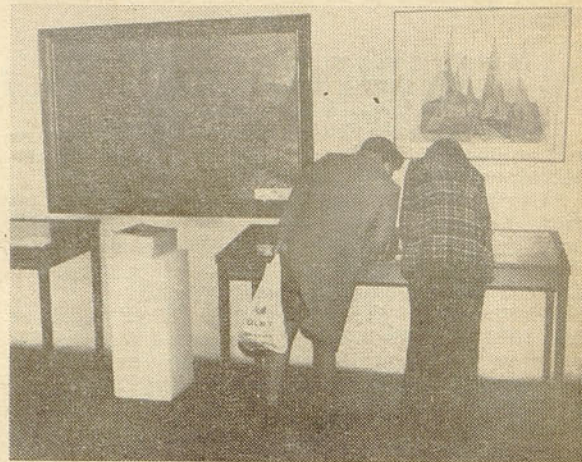
Dražitelji so dolžni pred pričetkom dražbe položiti varščino v znesku 10% od izklicne cene.

Po opravljeni dražbi bo s kupcem v 15 dneh sklenjena kupna pogodba. Kupec je dolžan celotno kupnino poravnati prodajalcu takoj ob podpisu pogodbe. V kolikor kupec v navedenem roku celotne kupnine ne plača, bomo razpisali ponovno licitacijo in mora prvi dražitelj plačati stroške ponovnega razpisa in nadomestiti eventualno razliko pri ponovno doseženi kupnini.

Kupec je dolžan razen kupnine plačati vse stroške kupne pogodbe, zemljiškoknjižnega prenosa lastništva, eventualne stroške geometrske odmere in prometni davek od nepremičnin.

Vse ostale informacije lahko interesenti dobi v pravni pisarni Hmezada v Žalcu, Hmeljska ul. 3 (prtiličje levo).

Žalec, dne 21. 1. 1976



V Savinovem salonu je bila od 9. do 18. januarja razstava 30 let glasila Hmeljar v svobodi. Na otvoritev in ogled je razstava pritegnila nad 600 obiskovalcev od kmetov, hmeljarjev, okolčanov, šolskih otrok, meščanov do strokovnjakov, ki so začeli ali pa že dolga leta spremljajo pisano besedo o hmelju in hmeljarstvu nasploh. Ogled pisane besede so popestrile slike z motivi iz hmeljarstva naših znanih mož Božidarja Jakca, Maksima Gasparija, Franca Pavlova, Avgusta Lavrenčiča, prof. Ščuke, Antona Repnika, Jožeta Horvata-Jakija in drugih.

OGLAS

Kosilnico, obračalnik in grablje za konjsko vleko kupim. Ponudbe pošljite v uredništvo lista Hmeljar, na upravi Kombinat Hmezad Žalec, Žalskega Tabora 1.

RAN, NAROK, KRONA, ORKAN, AKRON, RANKO, NORKA, RONKA — res izreden primer kombinacij, edino NORKA ne spada zraven. Ker me je uredništvo HMELJARJA rešilo izdatka za tov. Žoharja, dobi ta pri meni 30 din le, če sporoči točen naslov.

Lep pozdrav!

Milan Dolinar



HMELJAR



1976/2

PRILOGA HMELJARJA

OBJAVLJAMO REFERATE PREBRANE NA POSVETOVANJU O AKTUALNIH NALOGAH V HMELJARSTVU, KI SE JE VRŠIL 22. JANUARJA V ŽALCU. UVODNE BESEDE JE PREBRAL TOVARIŠ KOLENC VINKO

VSE SILE ZA BOLJŠE USPEHE V HMELJARSTVU

Za uspešno realizacijo programa razvoja hmeljarstva v Slovenije in obveznosti, ki jih imamo proizvajalci hmelja odnosno člani Poslovne skupnosti za hmelj, je bil na 2. skupščini delegatov poslovne skupnosti za hmelj dne 25. 12. 1975., med drugim sprejet tudi sklep, da se organizira širši posvet hmeljarjev o problematiki v hmeljarstvu ter pripravi akcijski program za nadaljnji razvoj hmeljarstva.

Zadnja leta za proizvajalce hmelja res ni bilo najugodnejša. Proizvodni stroški so naraščali hitreje kot pa so se dosegale prodajne cene hmelja. 80% prodaje našega hmelja je usmerjene na inozemsko tržišče. Inflacijske stopnje na inozemskem tržišču so bile znatno nižje kot pri nas, so pa odločilno vplivale na formiranje prodajne cene hmelja na inozemskem trgu. Situacijo pa je znatno poslabšala še uvedba drsnega tečaja dolarja in znižanje redne izvozne stimulacije.

Naša hmeljarska proizvodnja ni bila povsem usklajena s prodajnimi možnostmi, saj bi v posameznih letih lahko izvažali tudi do 25% več hmelja, kot pa smo ga pridelali. Nekaj let nazaj smo bili prisiljeni iskati soglasje inozemskih kupcev za korekturo prodanih količin hmelja, da smo lahko zadovoljevali potrebe naših pivovarj. Količine hmelja v Sloveniji so se v zadnjih letih gibale od 2.600—3.400 ton. Z ozirom na situacijo v hmeljarstvu smo v letu 1974 posredovali Zveznemu izvršnemu svetu zahtevek za boljše izvozno stimulacijo hmelja. Zahtevek ni bil v celoti rešen, je pa vseeno ugodno vplival na začasni obračun hmelja letnika 1975. Za letnik 1976 je bil v decembru izdela in posredovan ponoven zahtevek za priznanje višje izvozne stimulacije. Zahtevek opravičujemo s porastom proizvodnih stroškov, predvsem variabilnega dela stroškov. Prepričani smo, da delno reševanje primanjkljaja pri pokrivanju proizvodnih stroškov na tak način, ni rešitev za to panogo. Naša moralna obveza pa je, da sami ugotovimo, kaj je vzrok za tako nizko proizvodnjo, da odpravimo lastne slabosti, da napake vidimo in zaznamo ter pravočasno ukrepamo za njihovo odpravo.

Velik interes do te proizvodnje smo, razen v nekaj izjemah, zapravili. K temu je delno pripomogla tudi naša malodušnost. Zavedamo se, da takšne situacije ne bo mogoče odpraviti oziroma popraviti čez noč. Pri zadevah si moramo in vztrajati, da si pridobi ta panoga v vseh proizvodnih organizacijah ponovno svoje mesto. To pa bo mogoče le z uvedbo nove organizacije dela in doslednim izvajanjem tehnologije. Dosledno je potrebno v proizvodnji odpravljati vse kar ni v prid te proizvodne panoge.

Na podlagi ugotovljenega stanja predlagam, da sprejmemo akcijski program za sanacijo hmeljarstva in prevzamemo obvezo za dosledno izvedbo programa v svojih organizacijskih enotah.

Akcijski program ni povsem nekaj novega, niti ne bo uvedel v proizvodnjo kakšne posebne novitete, nakazal pa bo probleme in

naloge, ki smo jih dosedaj zanemarili, neupoštevali ali prepuščali času in situaciji. Program mora razdeliti tudi odgovornost do izvedbe tehnoloških nalog med organizatorji proizvodnje, tehnologi in strokovnimi delavci Inštituta.

Vsi dobro poznamo stanje, zato v tej proizvodnji ne moremo nalog prepuščati naključju. Nimamo se kaj prepričevati, ampak lotiti se dela s polno odgovornostjo in resnostjo; le tako bomo lahko popravili in odpravili težko situacijo. Vsak problem je dobro proučiti in pripravljeno pristopiti k reševanju s polno mero strpnosti in brez vsake histerije.

Na današnjem posvetu hmeljarjev Slovenije želimo ponovno poudariti, da v tem primeru ne gre za polemiko kdaj, kdo, kaj in kako, smo se v preteklosti obnašali in delali, ali je vsak posameznik izvrševal dosledno svoje naloge, ali je vsak posameznik opravičil svoje delovno mesto v tej panogi. Ponovno poudarjam, da so nam znani vzroki in jasni problemi in napake, ki jih imamo v proizvodnji in to tisti del, ki se ga moramo sami lotiti in odpraviti oziroma na kar lahko kot asociacija sami vplivamo.

Indiferentnost ali slabega razpoloženja do te panoge nam ne dovoljujejo velike naložbe v osnovna sredstva, ki bodo po revalorizaciji prav gotovo presegle 20.000.000 S-din po hektarju, vložena so bila družbena sredstva, krediti, ki so nam jih banke nudile za razvoj te panoge. Zaradi velikih naložb ni možno razpravljati ali misliti o kakšni preusmeritvi proizvodnje, ker jih nobena druga kultura ni sposobna normalno amortizirati. Naša skupna naloga je torej, da vsi storimo vse za boljši ekonomski položaj hmeljarstva. Vsak delavec, predvsem pa strokovnjak s trgovcem vred, bo moral spremeniti svoja stališča, če bomo hoteli, da bomo uspešno izvedli akcijski program.

Ugotovili smo:

- da starostna struktura hmeljišč ni najugodnejša,
- da povsod zemljišče ni najprimernejše za hmelj,
- da z mehanizacijo pospešeno uničujemo strukturo zemlje,
- da prvoletni nasadi niso dobro ali najboljše oskrbovani,
- da nove sorte niso dale pričakovanih rezultatov,
- da je razširitev najboljše sorte Aurora zaradi bolezni omejena,
- da ostale sorte niso enakovredne Aurori,
- da pri strojnem obiranju izgubljam velike količine pridelka,
- da s sušilniško manipulacijo uničujemo kvaliteto hmelja,
- da nismo v zaščiti hmelja povsod in povsem uspešni pri zatiranju peronospore in uničevanju uši,

— da nedosledno izvajamo prva spomladanska preventivna škropljenja,

— da se v zimskem času seminarjev ne udeležujejo vsi strokovni delavci,

— da gospodarske organizacije sploh ne javljajo spremembe vodstev v proizvodnih enotah hmelja,

— obnova hmelja je stagnirala zaradi čakanja na nove sorte hmelja, ki bi dajale večje pridelke in s tem delno sanirale stanje v hmeljarstvu.

Organizacija in izvajanje tehnologije v hmeljarstvu je predvsem stvar strokovnjakov v delovni organizaciji, za tehnologijo in izvedbo tehnologije pa mora stati strokovna služba Hmeljarskega inštituta. Nalog, ki jih sprejemamo z akcijskim programom ne gre poenostavljati in iskati najlažje rešitve, ampak jih je dosledno izvesti.

Nakazanih je le nekaj ugotovitev, ostale pa bo obravnaval še akcijski program.

Prav temu pa je namenjen današnji posvet, da organizirano pristopimo k razreševanju nalog in problemov v hmeljarski proizvodnji. Danes mora vsak sprejeti svoje naloge s polno odgovornostjo. Na posvetu ste prisotni najbolj odgovorni delavci v hmeljarstvu in od nas je odvisno, v kakšni ekonomski situaciji bo hmeljarstvo, ali se bodo delavci, ki delajo in živijo od te proizvodnje lahko samoupravno vključevali v delitev dohodka. Mislim, da niso to majhne obveznosti do našega delavca, kmeta, strokovnjaka in družbe.

Prepričan sem, da smo si vsi edini, in da se zavedamo naše odgovornosti, da moramo premostiti krizo na tržišču, to je vztrajati s proizvodnjo, da se razmere in hiperprodukcija hmelja uskladi s porabo. Za takšno stanje nosijo največjo odgovornost nemški hmeljarji, ker so samovoljno ne oziraje se na druge države — proizvajalke hmelja — razširili svoja hmeljišča za 100% — na 20.000 ha.

V uvodu sem povedal, da je bil podan zahtevek na Zvezni izvršni svet za boljše stimulacijo hmelja, ki gre v izvoz. S tem hočem povedati to, da smo tudi mi sami na področju proizvodnje hmelja dolžni storiti vse za odpravo proizvodnih pomanjkljivosti, ker bomo le na ta način lahko naš zahtevek pred družbo opravičili.

Predlagam, da na podlagi današnjega posveta delavci Inštituta za hmeljarstvo pripravijo akcijski program razvoja hmeljarstva do 31. 1. 1976 in ga posredujejo vsem podpisnikom samoupravnega sporazuma o ustanovitvi Poslovne skupnosti za hmelj, ki naj povzroči primerno razpravo v kolektivih in na podlagi katere se porazdelijo naloge s polno odgovornostjo na nosilce akcijskega programa v vseh organizacijskih enotah, od ZE, PE, TOZD in OZD.

Menim, da ne gre dopustiti, da smo z današnjim posvetom akcijo zaključili, ampak predlagam, da vse podpisnice — proizvajalke hmelja do 29. februarja 1976 pismeno poročajo o sprejetju akcijskega programa za svo-

V hmeljnih nasadih, posebno pa v tistih, kjer se izvaja nova tehnologija, ugotavljamo veliko mozaičnost zaradi variabilnosti rastlin. Ko danes iščemo vzroke nizkih oziroma nezadovoljivih pridelkov v našem hmeljarstvu, ne moremo in ne smemo mimo tega problema. Variabilnost, različnost v izgledu, čvrstosti rastline in seveda tudi pridelku, je med hmeljnimi nasadi, predvsem pa med rastlinami v nasadih tolikšna, da omeji vrednost vsakega raziskovanja agrotehničnih ukrepov. Manj vpliva na vrednotenje genetsko različnega materiala, t. j. preizkušanja novih sort, kjer je genetski potencial za pridelek med kontrolo in novimi hibridi bistveno večji kot med različnimi agrotehničnimi ukrepi. V istem hmeljišču ugotavljamo veliko, celo večkratno razliko v pridelku med rastlinami. Pa tudi pridelek hmeljišč je zelo različen. Kot po pravilu večji nasadi kažejo večjo variabilnost in dajejo nižje pridelke kot manjši, kljub temu, da so zgrajeni sodobno, moderno. Vzroki za to so v mozaičnosti talnih pogojev in v izvajanju tehnologije. Odstopanja od strokovne skrbi za čvrsto rastlino, za izenačen nasad, oziroma napake v izbiri tal in agrotehnik se počasi a vztrajno kažejo. Sanacija — odpravljanje posledic takih napak, je mnogo težje kot napak, ki

pokvarijo kvaliteto pridelka. Običajno pustijo trajni pečat na kondiciji hmeljnega nasada. Nasad postane mozaičen, pojavijo se oaze šibkih rastlin, oziroma prazna mesta, zaradi ukrepi, ki smo ga zanemarili, ne pa strokovno poenostavili. Nova tehnologija, ki naj vključuje ukrepe, ki lahko povečajo pridelke, ob ne povečanem ročnem delu, mora biti enotna in dosledna. Izvedena mora biti tako, da povečuje proizvodno sposobnost hmeljišča, da vzdržuje in povečuje plodnost tal in da upošteva talne pogoje, kjer je hmeljišče.

Res je, da so bile klimatske razmere v zadnjih letih manj primerne za višjo proizvodnjo. Hladna in vlažna poletja povzročajo počasno rast rastline, počasno in dolgo cvetenje z redkim cvetnim nastavkom. Obdelava in tlačjenje mokrih tal slabša strukturo, ki je vedno pomembnejši faktor, rodnosti hmeljišč. Take vremenske razmere pa neugodno vplivajo predvsem na tleh, ki za hmeljišča niso najbolj primerna.

Ne smemo pozabiti najvažnejšega faktorja, ki vpliva na hmeljarsko proizvodnjo in višino pridelka, to je hmeljar in hmeljarski strokovnjak. S svojo izkušnjo in strokovnim znanjem uravnava činitelje proizvodnje. Z vso odgovornostjo vrednoti tiste, ki so najbolj pomembni, kot so izbira tal za nova hmeljišča, sadilni material in sajenje, sorte,

strojno obiranje in obdelovanje hmeljišč itd. Osnovna skrb mu mora biti, obdržati izenačena hmeljišča v veliki rodnosti. Neizenačena, malorodna hmeljišča, ki se pojavijo v novih velikih kompleksih, mora s tehnološkimi ukrepi izboljšati, sanirati in jim povečati rodnost oziroma izkrčiti.

Skrb za večjo proizvodnjo hmelja se odraža pri vseh, ki delajo z rastlino tako pri hmeljarju, ki skrbi za pridelek hmeljišč kot pri specialistu, ki dela raziskave na Inštitutu. Prav uspeh raziskav v praksi pa je odvisen od tega, kako dosledno se rezultati raziskovalnega dela uvajajo in izvajajo, kar pa je odvisno od hmeljarskega tehnologologa in hmeljarja. Za doseganje boljših rezultatov je potrebno ta krog strokovnjakov od raziskovalca v Inštitutu do hmeljarja prek pospeševalne službe utrditi, določiti pristojnosti in odgovornosti ter njihovo sodelovanje poživiti.

Naj zaključim z mislijo, da nam bo rastlina dajala le take pridelke, kolikor pozornosti bo deležna. Prepričan sem, da z našim znanjem in večjo doslednostjo lahko povečamo pridelke hmelja in postavimo naše hmeljarstvo na tisto mesto, ki mu z ozirom na tradicijo in renome v svetu tudi pripada.

Napačna strojna obdelava hmeljišč jemlje moč hmeljnim nasadom

VERONEK Milan, ing. agr.

UDK 633.819:631.31

Cilj izvajanja agrotehničnih ukrepov je, da z njimi ob najmanjših možnih stroških zagotovimo stanovit in čim večji pridelek. Z ozirom na stanje rastlin izvajamo agrotehnične ukrepe na osnovi praktičnih izkušenj in rezultatov preizkusov, v najprimernejšem času, da dosežemo največjo korist. Hmelj močno pozitivno odgovarja na posamezne ukrepe, če so izvedeni pravilno in v optimalnem času. Prav tako pa močno negativno, če jih opustimo ali izvedemo površno, nepravilno in v neprimernem času. Npr. dobro je znan vpliv časa rezi na količino in kakovost pridelka, odstranjevanje odvišnih poganjkov,

tla. Na prirodnih nahajališčih ga večinoma zasledimo v prirodno zavetnih legah, kjer kaže veliko regeneracijsko moč.

S porastom strojnega dela so v hmeljiščih nastale korenite spremembe v odnosu do hmeljne rastline. Traktorji so nadomestili konjsko vprego in vprežni plug so zamenjali težki traktorski priključki. Vlečna moč kmetijskih strojev iz dneva v dan narašča. Z naraščanjem le-te pa se kopičijo tudi negativne posledice za rastline, kar rezultira v majhnih pridelkih. Škodljive posledice strojne in nestrokovne obdelave hmeljišč so se najizraziteje pokazale v nekaterih kmečkih gospo-

lja je zrcalna slika rastišča oziroma stanja v tleh. Iz tega sledi, da vsaka poškodba, oziroma prizadetost rastišča in korenin zmanjšuje pridelek.

Raziskave koreninske mreže hmelja v hmeljiščih Slovenije, ki jih je opravil Inštitut za hmeljarstvo Zalec kažejo, da je množina, t. j. število skeletnih korenin na različnih talnih tipih bistveno različna. Raziskave in opazovanja so pokazala tudi na to, da lahko na osnovi koreninske mreže v tleh zelo natančno opredelimo primernost tal za hmelj, oziroma ugotovimo vzroke za tako stanje. Kratek povzetek rezultatov proučevanja koreninskega sistema hmelja v Sloveniji izkazuje drugačno sliko koreninskega sistema hmelja kot je bila ustvarjena s splošnim prepričanjem. Ogrodje koreninskega sistema so skeletne korenine. Na njih se razvijajo v ciklusu rasti in razvojnih faz in stalno obnavljajo obraščajoče korenine, od katerih absorpcijske površine je odvisno uspevanje rastlin. S številom in razširitvijo skeletnih korenin v profilu, ki je merilo za razvoj in razširjenost celotne koreninske mreže in njene adsorpcijske površine, lahko izrazimo regeneracijsko moč rastlin. V raziskavah se je pokazalo, da je številčnost in razprostranjenost skeletnih korenin v horizontalni kakor tudi v vertikalni smeri z ozirom na tip tal in talne prilike zelo različno.

Proučevanje koreninskega sistema v nasadih v Sloveniji je pokazalo, da je bilo najmanj skeletnih korenin na plitvih aluvialnih tleh in da je povprečno trikrat več korenin najti na srednje globokih in globokih tleh. Razširjenost korenin hmelja v globino in širino je prav tako zelo različna in odvisna od sestave tal in talnih prilik. Na kratko rečeno, pa je prostor, v katerem zasledimo glavno maso, t. j. 3/4 vseh skeletnih korenin zelo omejen in majhen.



Glavne korenine hmelja se razrastejo blizu površine (Raster mreže je 10 cm)

Razraščanost korenin hmelja v globino in širino na nekaterih talnih enotah v hmeljiščih Slovenije

štveletno, rahljanje zemlje in zatiranje plevcov itd., vendar pa preostr rez, zapleveljenost, prezgodnje strojno obiranje, suša, preostr obdelava hmeljišč in še nekateri, pridelek občutneje manjšajo. V bližnji preteklosti so v tehnološkem procesu pridelovanja hmelja z uvedbo strojnega dela nastale večje spremembe, ki so prinesle s seboj znane in manj znane posledice za tla in rastline.

Hmelj je za tla zelo zahtevna rastlina. Prijajo mu zračna, ne prevlažna, humozna

darstvih, ko so le-ta vprežno obdelavo nadomestila s traktorsko. V zelo kratkem času so hmeljišča na teh gospodarstvih dobila popolnoma drugačen videz, poslabšala se je tudi struktura zemlje, pridelki pa močno zdrsnili navzdol. Glavni vzrok je bil poškodba koreninske mreže.

Osnova za pridelovanje hmelja in uspešnost agrotehničnih ukrepov ter oskrbe hmelja je ugodno rastišče. Če je dan ta pogoj, imajo izvajani agrotehnični ukrepi pozitivni učinek na razrast korenin v profilu tal. Znano je, da sta rast in bujnost nadzemnih delov v strogi in pozitivni odvisnosti od naraščanja korenin. Rastlina, oziroma nasad hme-

Tip tal in nahajališče	Razrast korenin	
	v globino od površine v cm	v širino od štora v cm
1. Psevdooglejena tla Brežice	28	okoli štora
2. Psevdooglejena aluvialna tla Vrbje	18	7
3. Plitva aluvialna tla Šempeter	22	56
4. Srednje globoka aluvialna tla Vransko	20	29
5. Globoka aluvialna tla Radlje	40	23



Na osnovi zakona o samoupravnem sporazumevanju in družbenem dogovarjanju o merilih za razporejanje dohodka in za delitev sredstev za osebne dohodke, v skladu z določili samoupravnega sporazuma o združitvi v delovno organizacijo HMEZAD in na

osnovi sklepov zborov delovnih skupnosti temeljnih organizacij združenega dela in Skupnih služb, sklenejo temeljne organizacije združenega dela in delovna skupnost Skupnih služb v delovni organizaciji HMEZAD

SAMOUPRAVNI SPORAZUM o razporejanju dohodka

I. SPLOŠNE DOLOČBE

1. člen

S tem samoupravnim sporazumom določajo delavci vseh temeljnih organizacij združenega dela (v nadaljnjem besedilu: TOZD) in delovne skupnosti Skupnih služb v delovni organizaciji HMEZAD:

— skupne osnove in enotna načela pri določanju meril delitve dohodka na sklade in osebne dohodke;

— enotno zgornjo raven oziroma stopnjo nekaterih stroškov, ki vplivajo na oblikovanje dohodka;

— oblikovanje rezervnih sredstev, sredstev skupne porabe in poslovnih sredstev.

2. člen

Osnove in merila za razporejanje dohodka na sredstva:

1. za razširitev materialne osnove združenega dela in za rezerve,

2. za osebno in skupno porabo delavcev in kmetov kooperantov naj predvsem omogočajo:

— doseganje dogovorjene stopnje akumulacije;

— krepitev akumulativnosti in reprodukativne sposobnosti dela, razširjanje materialne osnove združenega dela in dvig delovne storilnosti;

— ustvarjanje ekonomskih in drugih pogojev, ki vzpodbujajo interes za dobro gospodarjenje, za racionalne naložbe in za povečanje produktivnosti dela;

— uresničevanje materialnih pogojev za socialno varnost delavcev.

3. člen

Pri delitvi dohodka bodo delovne skupnosti TOZD in Skupnih služb (v nadaljnjem:

udeleženci) ravnale po naslednjih načelih:

— sredstva, ki so namenjena za zadovoljevanje osebnih in skupnih potreb delavcev in kmetov kooperantov, so odvisna od produktivnosti dela in rentabilnosti poslovanja.

— Merila za delitev dohodka morajo zagotavljati hitrejšo rast skladov tako, da bodo pri relativno večjem dohodku izdvojena večja sredstva za razširitev materialne osnove združenega dela kot za sredstva za zadovoljevanje osebnih in skupne porabe delavcev.

— TOZD ne bodo delile dohodka za osebno porabo nad obračunanimi osebnimi dohodki po skupno določeni vrednosti obračunske osnove in za skupno porabo preko enotnih minimalnih osnov, če ne ustvarijo toliko akumulacije, da bi iz nje krile svoje dolgoročne obveznosti.

4. člen

Pri ocenjevanju doseženih rezultatov in pri ugotavljanju pogojev, ki vplivajo na doseženi dohodek, bodo udeleženci upoštevali tudi dejavnike, na katere delovna skupnost ni mogla vplivati: bodisi, da so povzročili povečanje ali zmanjšanje dohodka. Vpliv takih dejavnikov na oblikovanje dohodka bodo udeleženci ugotavljali skupno in skupno odločali o ukrepih.

Del dohodka, ki ni rezultat prizadevanj delovne skupnosti udeleženca, se izloči iz delitve za osebno porabo po tem sporazumu. Če pa nastopijo drugi dejavniki, na katere delovna skupnost udeleženca ni mogla vplivati (višja sila, izpadi energije, družbeni posegi na tržišča — brez ustrezne kompenzacije) in zmanjšujejo dohodek, se odstopi od razmerij delitve po tem sporazumu v korist večjega deleža osebnih dohodkov (20. člen).

5. člen

Pri izvajanju določil tega sporazuma bodo udeleženci upoštevali tudi smernice družbeno ekonomske politike, družbenih dogovorov in samoupravnih sporazumov, ki urejajo delitev dohodka in osebnih dohodkov.

Del dohodka TOZD za osebne dohodke in skupno porabo po tem sporazumu — izvzemši primere iz 4. člena — ne sme presegati zneskov po merilih ekonomske politike in samoupravnega sporazuma grupacije, h kateremu je pristopila delovna organizacija ali TOZD.

V primeru, če delitev dohodka delovne organizacije za osebno in skupno porabo po tem sporazumu presega zneske izračunane po merilih ekonomske politike ali samoupravnega sporazuma grupacije, upoštevajoč primere iz 4. člena, se sorazmerno znižajo sredstva za osebno in skupno porabo vseh udeležencev, ki dosegajo razpoložljive osebne dohodke višje od obračunanih osebnih dohodkov v razdobju. O tem odločajo udeleženci skupno.

II. UGOTAVLJANJE IN DELITEV DOHODKA

1. Opredelitev dohodka

6. člen

Dohodek udeleženca po tem sporazumu pomeni razliko med celotnim dohodkom in poslovnimi stroški povečano za amortizacijo nad predpisanimi stopnjami.

7. člen

Dohodek udeleženca je rezultat dela delavcev, vloženih sredstev in drugih dejavnikov, ki vplivajo na njegovo višino. V skladu z družbenim značajem dohodka moramo pri njegovi delitvi upoštevati ta dejstva.

2. Opredelitev zgornje ravni nekaterih stroškov, ki vplivajo na oblikovanje dohodka.

8. člen

Udeleženci soglašajo, da razen po z zakonom predpisanih amortizacijskih stopnjah, pospešeno odpisujejo poslovna sredstva v skladu z njihovo predvideno ekonomsko iztrošenostjo in rezultati poslovanja. Stopnjo amortizacije nad zakonsko določeno stopnjo, določi vsak udeleženec sam.

9. člen

Udeleženci namenijo za investicijsko vzdrževanje do 60 % sredstev amortizacije v skladu s predpisi in praviloma ne manj kot so namenili za tovrstno vzdrževanje povprečno v preteklih treh letih.

10. člen

Zaloge nedovršene proizvodnje, lastnih proizvodov in gotovih proizvodov vrednotijo udeleženci po direktnih materialnih stroških in direktnih osebnih dohodkih, če tako

določena vrednost zaloge ne presega vrednosti, ki je določena po veljavnih predpisih.

Vsak udeleženec lahko odloči, da se zaloge vrednotijo nižje. O vrednotenju zalog nad direktnimi stroški, vendar v okviru dopustne vrednosti, odločajo udeleženci skupno.

3. Delitev doseženega dohodka

11. člen

Iz dohodka pokriva TOZD obveznosti in ga deli:

- a) za pogodbene obveznosti;
- b) za zakonske obveznosti;
- c) za druge izdatke, ki po predpisih nimajo značaja materialnih poslovnih stroškov;
- d) sredstva za osebne dohodke TOZD;
- e) sredstva za osebne dohodke Skupnih služb po poslovnem uspehu delovne organizacije;
- f) del dohodka, ki gre sopogodbenikom v skupnem poslovanju;
- g) sredstva za rezervni sklad;
- h) sredstva za sklad skupne porabe;
- i) sredstva za poslovni sklad:
— za posojilo nezavritim republikam in za Kosovo,
— za skupne rezerve;
- j) del dohodka za družbene potrebe po samoupravnih sporazumih in družbenih dogovorih, ki jih je sklenila TOZD;
- k) preostala sredstva za poslovni sklad.

12. člen

Celotni dohodek Skupnih služb se oblikuje iz lastnih dohodkov za opravljanje ekster-nih storitev in prispevkov TOZD za kritje stroškov in za osebne dohodke na osnovi opravljenega dela služb. Osnove in merila za pokrivanje določijo udeleženci skupno z vsakoletnim gospodarskim načrtom.

4. Osnove in merila razporejanja dohodka za osebno porabo

13. člen

Za izvajanje enotne politike delitve dohodka za osebno porabo, se delavci TOZD v okviru delovne organizacije dogovorijo, da bodo upoštevajoč različne dejavnosti posameznih TOZD, a zaradi solidarnosti, ki je dogovorjena v sporazumu o delitvi, skupno določali enotne osnove in merila za ugotavljanje razpoložljivih sredstev za osebne dohodke.

a) Ugotavljanje uspešnosti poslovanja za izčun razpoložljivih sredstev za osebne dohodke

14. člen

Razpoložljiva sredstva za osebne dohodke so odvisna od uspešnosti poslovanja, ki se meri z doseženo storilnostjo in doseženo rentabilnostjo poslovanja. Na višino razpoložljivih sredstev pa vplivajo tudi merila solidarnosti, o katerih odločajo udeleženci skupno.

15. člen

Storilnost (produktivnost) ugotavljamo z razmerjem med dohodkom iz člena 8 in številom zaposlenih na osnovi vkalkuliranih ur.

Vsak udeleženec določi fizično merilo produktivnosti celotne svoje proizvodnje, kot razmerje med količino proizvodnje in vloženim delom z vsakoletnim gospodarskim načrtom. Ta merila služijo kot korektor vrednostnih meril storilnosti poslovanja.

Rentabilnost ugotavljamo z razmerjem med dohodkom in povprečno uporabljenimi poslovnimi sredstvi.

b) Postopek izračuna razpoložljivih sredstev za osebne dohodke

16. člen

Udeleženci bodo ugotavljali razpoložljiva sredstva za osebne dohodke v obračunski dobi na podlagi naslednjih kazalnikov:

— dohodek (Do): celotni dohodek — porabljenega sredstva + amortizacija nad pripisanimi stopnjami, eventualno tudi popravljen v skladu s 4. členom;

— izhodiščni dohodek (iDo): dohodek za zaposlenega dosežen v poslovanju TOZD v isti obračunski dobi v preteklem letu;

— osebni dohodek (OD): bruto osebni dohodek obračunan v dohodku tekočega obdobja;

— izhodiščni osebni dohodek (iOD): povprečni mesečni bruto osebni dohodek na zaposlenega, dosežen v poslovanju TOZD v preteklem letu;

— zaposleni (Z): povprečno število zaposlenih iz vkalkuliranih ur, ki ustreza obsegu fakturirane realizacije. Dobimo ga tako, da število vseh vkalkuliranih ur v obračunski dobi delimo z normalnim številom ur v tem obdobju (182 ur na mesec oz. 2184 ur na leto) in ga korigiramo z razmerjem med obračunanimi osebnimi dohodki v dohodku tekočega obdobja in vkalkuliranimi osebnimi dohodki v tem obdobju;

— izhodiščna stopnja rentabilnosti (iSR): razmerje med dohodkom in povprečno uporabljenimi poslovnimi sredstvi doseženo povprečno v zadnjih treh letih v isti obračunski dobi;

— doseženi dohodek (dDo): dohodek za zaposlenega v obračunski dobi tekočega leta;

— dosežena stopnja rentabilnosti (dSR): stopnja rentabilnosti dosežena v obračunski dobi tekočega leta;

— razpoložljiva sredstva za osebne dohodke (ROD): izhodiščni osebni dohodek pomnožen z indeksom razpoložljivih sredstev za osebne dohodke (IROD), številom mesecev v obračunski dobi in številom zaposlenih (Z);

— povprečni osebni dohodek (pOD): povprečni mesečni bruto OD, ki ga ugotovimo tako, da vsoto bruto osebnih dohodkov v obračunski dobi delimo s številom mesecev in povprečnim številom zaposlenih v obračunski dobi.

17. člen

Razpoložljiva sredstva za osebne dohodke v obračunski dobi se ugotovijo po obrazcu.

$ROD = ipOD \times IRODZ \times$ številom mesecev v obračunski dobi.

Indeks osebnega dohodka IOD se določi po obrazcu:

$$IOD = a \times \frac{dDo}{iDo} + b \times \frac{dSR}{iSR}$$

Skupna vrednost faktorjev a in b znaša vedno 100. Težo posameznega člena, ki je določena z a oz. b, skupno določijo udeleženci ob sprejemu letnega gospodarskega načrta za vsako TOZD posebej, lahko pa tudi za skupino TOZD iste dejavnosti, upoštevajoč pogoje ustvarjenega dohodka, zastavljene cilje poslovanja in politiko delitve, na podlagi doseženih razmerij delitve v preteklih letih.

Udeleženci lahko med letom skupno tudi spremenijo posamezni TOZD te vrednosti, če so se spremenili pogoji ustvarjanja dohodka, na osnovi katerih so bile določene te vrednosti.

19. člen

Indeks razpoložljivih sredstev za osebne dohodke (IROD), ki zagotavljajo izpolnitev načela, da se pri relativno večjem dohodku hitreje povečujejo sredstva za razširitev materialne osnove združenega dela kot sredstva za porabo, se določi po naslednjih obrazcih:

a) če je IOD manjši od 100: $IROD = 100 - 0,7 \times (100 - IOD)$;

b) če je IOD nad 100 do 120: $IROD = 100 + 0,9 \times (IOD - 100)$;

c) če je IOD nad 120 do 140: $IROD = 118 + 0,7 \times (IOD - 120)$;

č) če je IOD nad 140: $IROD = 135 + 0,5 \times (IOD - 140)$.

20. člen

Če je indeks razpoložljivih sredstev za osebne dohodke po izračunu iz prejšnjega člena nižji od 100, se razpoložljiva sredstva za osebne dohodke TOZD ne morejo zmanjšati pod vsoto obračunskih osebnih dohodkov po skupno določeni vrednosti obračunske osnove osebnega dohodka zmanjšani do 10 %.

Če TOZD iz prvega odstavka ni poslabšala delovne storilnosti (fizične produktivnosti) v primerjavi s preteklim letom, se razpoložljiva sredstva za osebne dohodke povečajo do vsote obračunanih osebnih dohodkov.

Če je TOZD iz prvega odstavka povečala delovno storilnost (fizično produktivnost), lahko poveča razpoložljiva sredstva za osebne dohodke nad osebnimi dohodki iz prejšnjega odstavka za polovico stopnje povečanja delovne storilnosti.

Povečana razpoložljiva sredstva za osebne dohodke po prejšnjih dveh odstavkih ne morejo doseči razpoložljivih sredstev dohodka po pokritju zakonskih pogodbenih obveznosti in drugih izdatkov, ki se po veljavnih predpisih krijejo iz dohodka.

Za TOZD, ki po izračunu dosega IROD večji od 130, udeleženci skupno ugotovijo, v kolik meri je doseženi dohodek rezultat dela in ustvarjalnosti delovne skupnosti in sklepa-
pajo v skladu s 4. členom.

c) Osebnih dohodki in življenjski stroški

21. člen

Pri usklajevanju osebnih dohodkov z rastjo življenjskih stroškov, bodo udeleženci upoštevali:

— družbeno ekonomsko politiko preteklega leta,

— že doseženo raven povprečnega osebnega dohodka v TOZD.

22. člen

Udeleženci soglašajo, da v primeru, če se življenjski stroški tekočega obdobja glede na enako obdobje preteklega leta povečajo več kot 5 %, povečajo indeks razpoložljivega osebnega dohodka (IROD); in sicer:

— če je IROD manjši od 90 — za odstotek povečanja življenjskih stroškov;

— če je IROD nad 90 do 120 — za 90 % povečanja življenjskih stroškov;

— če je IROD višji od 120 — za 60 % povečanja življenjskih stroškov.

Udeleženci, ki dosegajo povprečni osebni dohodek na pogojno nekvalificiranega delavca, višji od doseženega v gospodarstvu SRS, povečajo IORD za polovico navedenega povečanja.

23. člen

Ostale omejitve, ki jih je potrebno upoštevati pri ugotavljanju splošnih sredstev za osebne dohodke iz dohodka so:

— razpoložljivi dohodek;

— samoupravni sporazum o razporejanju dohodka grupacije, ki ga podpiše delovna organizacija ali TOZD;

— določila družbenega dogovora o razporejanju dohodka;

— razpoložljiva sredstva za osebne dohodke na zaposlenega ne morejo biti večja od 125 % obračunanih osebnih dohodkov na zaposlenega.

d) Ugotavljanje sredstev za osebne dohodke v delovni skupnosti Skupnih služb.

24. člen

Razpoložljiva sredstva za osebne dohodke delavcev Skupnih služb sestojijo iz:

1. obračunanih osebnih dohodkov na osnovi skupno določene vrednosti obračunske osnove, ki se krije s prispevkom TOZD in plačilom storitev in

2. sredstev za osebne dohodke po poslovnem uspehu delovne organizacije, ki se oblikujejo iz udeležbe Skupnih služb v poslovnem uspehu TOZD.

25. člen

TOZD ki je dosegla v obračunski dobi višja razpoložljiva sredstva za osebne dohodke, kot znašajo obračunani osebni do-

hodki po obračunskih postavkah, je dolžna sorazmerni del tega presežka prispevati skupnim službam kot njihovo udeležbo v poslovnem uspehu TOZD.

Ta udeležba se izračuna tako, da se stopnja (%) presežka nasproti obračunanim osebnim dohodkom TOZD po obračunski postavki pomnoži z zneskom sredstev za osebne dohodke po obračunski postavki, ki ga vsebuje prispevek te TOZD Skupnim službam.

26. člen

Delovna skupnost Skupnih služb mora pri izračunu sredstev za osebne dohodke po poslovnem uspehu delovne organizacije ugotoviti povprečni odstotek skupnega presežka razpoložljivih sredstev za osebne dohodke nasproti obračunanim osebnim dohodkom vseh TOZD. V tem razmerju smejo Skupne službe oblikovati sredstva za osebne dohodke po poslovnem uspehu delovne organizacije.

27. člen

Če Skupnim službam preostanejo sredstva v dohodku potem, ko so pokrile vse zakonske, pogodbene in samoupravno dogovorjene obveznosti, osebne dohodke po 24. členu in skupno porabo po merilih tega sporazuma, odločijo skupno udeleženci o razdelitvi preostanka dohodka.

e) Delitev razpoložljivih sredstev za osebne dohodke po ožjih organizacijskih enotah

28. člen

Udeleženci postavijo osnovne in merila za razdelitev razpoložljivih sredstev za osebne dohodke po ožjih organizacijskih enotah v svojem sporazumu o delitvi dohodka.

f) Obračuni in izplačilo osebnih dohodkov po uspehu med letom

29. člen

Razpoložljiva sredstva za osebne dohodke se ugotavljajo med letom na osnovi podatkov periodičnih obračunov 6- oziroma 9-mesečnega poslovanja, upoštevajoč tudi vplive neenakomerne dinamike ustvarjanja dohodka.

30. člen

Presežek razpoložljivih sredstev za osebne dohodke nad obračunanimi osebnimi dohodki ugotovljenih v 29. členu, se razdeli za osebne dohodke po polletnem periodičnem obračunu največ 60 % zneska, po tričetrtletnem pa največ 75 % zneska. Taka delitev se šteje kot akontacija, končna delitev se izvrši po zaključnem računu.

5. Oblikovanje sredstev za rezervni sklad

31. člen

Iz doseženega dohodka se del sredstev nameni v rezervni sklad, v skladu z veljavnimi predpisi.

6. Oblikovanje sredstev za sklad skupne porabe

32. člen

Udeleženci bodo oblikovali sredstva skupne porabe na ravni TOZD za potrebe delav-

cev v TOZD in na ravni delovne organizacije, da bi solidarnostno pokrivala skupne potrebe delavcev Hmezada in za delavce Skupnih služb, če zato ne zadošča presežek dohodka Skupnih služb.

33. člen

Enotne osnove in merila za oblikovanje sredstev skupne porabe, izvzemši za stanovanjsko graditev, bodo udeleženci skupno določali po naslednjih načelih:

1. če dopuščajo sredstva preostalega dohodka po izločitvi prispevka v obvezni rezervni sklad, izloči TOZD potrebna sredstva po enotnih merilih za sklad skupne porabe, za sklad skupne porabe skupnih služb in za skupni sklad skupne porabe delovne organizacije;

2. če sredstva preostalega dohodka ne dopuščajo tolike izločitve, TOZD ne združuje sredstev za skupni sklad skupne porabe, v skrajnem primeru pa tudi ne za sklad skupne porabe skupnih služb;

3. če sredstva preostalega dohodka ne omogočajo niti oblikovanje sredstev za sklad skupne porabe TOZD po enotnih skupno določenih merilih, ki jih oblikujejo po minimalnih solidarnostnih merilih;

4. če udeleženec iz sredstev preostalega dohodka ne more pokriti delno ali v celoti niti po minimalnih solidarnostnih merilih, ji manjkajoča sredstva zagotovijo ostale TOZD.

V ta izračun in delitev se ne vključujejo sredstva za stanovanjsko graditev, ki se oblikujejo po splošnih predpisih in posebnih sporazumih.

34. člen

Tako izračunana sredstva za skupno porabo na ravni udeleženca (za sklad skupne porabe TOZD), lahko tisti udeleženci, v katerih razpoložljiva sredstva za osebne dohodke presegajo obračunane osebne dohodke, povečajo za enak odstotek kolikor znaša razmerje presežka razpoložljivih sredstev za osebne dohodke nad obračunskimi osebnimi dohodki po skupno določeni vrednosti obračunske osnove.

Prav tako lahko udeleženec poveča sredstva za sklad skupne porabe na račun razpoložljivih sredstev za osebne dohodke.

35. člen

Udeleženci bodo združevali sredstva skupne porabe skladno z določili samoupravnega sporazuma o združitvi dela in sredstev po enotnih merilih, ki jih skupno določijo:

- za stanovanjsko graditev,
- za vzdrževanje in gradnjo počitniških domov,
- za solidarno pokrivanje minimalnega dogovorjenega zneska regresa za dopust delavcev tistih TOZD, ki teh sredstev nimajo,
- za delo družbeno-političnih organizacij v delovni organizaciji,
- za nagrade ob delovnih jubilejih delavcev Hmezada,
- za druge potrebe delovne skupnosti, ki jih skupno določijo udeleženci.

36. člen

Udeleženci izločajo sredstva za stanovanjsko graditev, a ne manj kot 6 %.

TOZD lahko nameni za stanovanjsko izgradnjo tudi večja sredstva v skladu z rezultati poslovanja, toda največ 2 % nad občinsko dogovorjeno stopnjo.

37. člen

Po izločitvi stanovanjskih sredstev za obvezno združevanje in solidarnost, se ostala sredstva združujejo za financiranje skupnega prejetega programa stanovanjske izgradnje v delovni organizaciji, razen dela sredstev, izločenega nad dogovorjeno višino; ta sredstva, ki se sicer združijo, se uporabljajo v skladu s samoupravnim sporazumom o medsebojnih razmerjih samo za potrebe delavcev TOZD, ki jih je združila.

38. člen

V sklad skupne porabe skupnih služb prispevajo vse TOZD, ki so ustvarile toliko dohodka, da so pokrile obveznosti in stroške iz 11. člena pod a) do g) in potrebne izločitve v svoj sklad skupne porabe po 31. členu.

TOZD izločijo potrebna sredstva za sklad skupne porabe skupnih služb, izračunana po enotnih osnovah in merilih, sorazmerno dohodku vseh TOZD po pokritju izločitev iz prvega odstavka tega člena.

39. člen

V skupni sklad skupne porabe delovne organizacije prispevajo vse TOZD, ki so ustvarile ostanek dohodka po pokritju izločitev iz 37. člena.

TOZD izločijo potrebna sredstva za skupni sklad skupne porabe, izračunano po 33. členu sorazmerno preostalemu dohodku vseh TOZD po pokritju izločitev iz 37. člena.

40. člen

Udeleženci bodo ne glede na možnosti določali s tem sporazumom sredstva sklada skupne porabe za potrebe delavcev v TOZD, za potrebe skupnih služb in za skupni sklad skupne porabe tako, da te ne bodo presegle 70 % višine povprečnega mesečnega osebnega dohodka v SR Sloveniji v preteklem letu, pomnoženega s povprečnim številom delavcev v delovni organizaciji v preteklem letu. V ta znesek se ne vštejajo:

- regres za letni dopust učencev v gošpodarstvu,
- preventivno zdravstveno varstvo,
- odpravnine,
- otroško varstvo,
- pomoč hominitarnim organizacijam,
- pomoč družini delavca, ki je umrl zaradi nesreče pri delu.

41. člen

Udeleženci oblikujejo sredstva sklada skupne porabe najmanj v višini, kakor je to

potrebno za kritje izdatkov za regres za letni dopust.

42. člen

TOZD, ki se ukvarjajo s proizvodnim sodelovanjem s kmeti — kooperanti, oblikujejo sredstva za sklad skupne porabe kmetov — kooperantov v skladu z doseženim uspehom po sklepu organa upravljanja TOZD. Sredstva, ki se izločajo v sklad skupne porabe kmetov — kooperantov, lahko znašajo največ 25 % preostalega dohodka po pokritju vseh do sedaj navedenih obveznosti.

7. Oblikovanje sredstev za poslovni sklad

43. člen

Ko pokrijejo pogodbene in zakonske obveznosti, druge prejemke, osebne dohodke, sredstva za rezervni sklad, oblikuje TOZD sredstva za poslovni sklad takole:

— najprej ugotovijo in izločijo del za posojilo nerazvitim republikam in SAP Kosovo ter del za skupne rezerve v skladu z veljavnimi predpisi.

— Iz ostanka sredstev se nato pokrijejo prispevki za družbene potrebe na osnovi samoupravnih sporazumov in družbenih dogovorov.

III. KONČNE DOLOČBE

44. člen

Kjer ta sporazum določa skupno odločanje udeležencev, odločajo delegati v delavskem svetu delovne organizacije.

45. člen

Dogovorjene osnove in merila za izračun razpoložljivih sredstev za osebne dohodke, ki jih vsebuje ta sporazum, upoštevajo vse

- | | |
|--|------------------------------------|
| Podpisniki: | Petrovče |
| 1. Kmetijstvo Žalec, Šempeter v Savinjski dolini | Napotnik Simon, predsednik DS TOZD |
| Zupanc Stanko, predsednik DS TOZD | Korber Vid, direktor TOZD |
| Jureš Anton, direktor TOZD | 6. Vrtnarstvo Celje |
| 2. Kmetijstvo Radlje, Radlje ob Dravi | Toplak Vinko, predsednik DS TOZD |
| Onuk Lovrenc, predsednik DS TOZD | Dermol Ludvik, direktor TOZD |
| Hauzer Alojz, direktor TOZD | 7. Mesnine Celje |
| 3. Kmetijstvo Šmarje, Šmarje pri Jelšah | Hren Alojz, predsednik DS TOZD |
| Žogan Ivan, predsednik DS TOZD | Grm Anton, direktor TOZD |
| Strašek Zvonko, direktor TOZD | 8. Mlekarna Celje |
| 4. Kooperacija Žalec | Šilih Karl, predsednik DS TOZD |
| Potočnik Franc, predsednik DS TOZD | Hrušovar Alojz, direktor TOZD |
| Semprimožnik Ludvik, direktor TOZD | 9. Mešalnica krmil Žalec |
| 5. Sadjarstvo Mirošan, | Kroilič Ciril, predsednik DS TOZD |
| | Petkovski Peter, direktor TOZD |

TOZD, ne glede na to, h kateremu samoupravnemu sporazumu grupacije so pristopile.

46. člen

Samoupravni sporazum je sklenjen, če ga je sprejela večina delavcev vseh udeležencev v enakem besedilu in ga podpišejo pooblašteni predstavniki.

47. člen

Ta samoupravni sporazum stopi v veljavo z dnem, ko ga podpišejo pooblašteni predstavniki podpisnic udeležencev, uporablja pa se za delitev dohodka, ustvarjenega od 1. januarja 1975. dalje.

48. člen

Spremembe in dopolnitve tega samoupravnega sporazuma lahko predlaga vsak udeleženec. Za spremembo ali dopolnitev velja postopek, kot je določen v samoupravnem sporazumu o združitvi v delovno organizacijo HMEZAD.

49. člen

Karkoli ne ureja ta skupni sporazum in ni predmet skupnega urejanja, uredijo udeleženci v svojih sporazumih o delitvi dohodka.

50. člen

Z dnem veljavnosti tega sporazuma preneha veljati pravilnik o delitvi dohodka z dne 29. 12. 1969.

Žalec, dne 29. decembra 1975

Predsednik
delavskega sveta
delovne organizacije
Jože Četina, dipl. ing. agr.

10. Hmezad eksport-import, Ž. Pintar Emil, predsednik DS TOZD
Bobovnik Mišo, direktor TOZD
11. Združena hladilnica, Celje
Praznik Anton, predsednik DS TOZD
Šelih Alfonz, direktor TOZD
12. Strojna Žalec
Šerl Jože, predsednik DS TOZD
Žužej Franc, direktor TOZD
13. Gostinstvo Celje
Perčič Silva, predsednik DS TOZD
Jager Vlado, direktor TOZD
14. Gradbeništvo Žalec
Rojnik Ivan, predsednik DS TOZD
Mikek Ivan, direktor TOZD
15. Kmetijstvo Ilirska Bistrica
Ilirska Bistrica

Celin Ana,
predsednik DS TOZD
Žnidaršič Jože,
direktor TOZD

16. Notranja trgovina Žalec
Pšakar Ciril,
predsednik DS TOZD
Debelak Ivan,
direktor TOZD

17. Skupne službe Žalec
Ojdanič Jožica,
predsednik DS TOZD
Plaskan Vlado,
direktor del. skup.

SAMOUPRAVNI SPORAZUM

O ZDRUŽITVI V DELOVNO ORGANIZACIJO »HMEZAD«

SPREMEMBE IN DOPOLNITVE

Na podlagi določil 36. in 130. člena ustave SRS, 41. člena zakona o konstituiranju in 153. člena samoupravnega sporazuma o združitvi, sklenejo TOZD, podpisnice samoupravnega sporazuma o združitvi na zborih delovnih skupnosti, naslednje spremembe in dopolnitve samoupravnega sporazuma o združitvi.

1. člen

V uvodu (preambuli) sporazuma se vpišejo novi podpisniki:

- TOZD Kmetijstvo Ilirska Bistrica, Gregorčičeva 24,
- TOZD Notranja trgovina, Žalec, Hmeljarska 7.

2. člen

Razširi se poslovni predmet te delovne organizacije, zato se v 6. členu vpišejo naslednje nove dejavnosti:

- v tč. 12 se dopiše: »in turistične dejavnosti«;
- v tč. 18 se dopiše: »posredovanje tovara«;
- v tč. 26 se vpišejo naslednje nove trgovinske stroke:
 - tekstilno, kratko in pleteno blago ter konfekcija;
 - galanterijsko in bazarsko blago ter igračke;
 - obutev, usnjarsko blago in potrebščine;
 - kolesa, šivalni stroji in potrebščine;
 - motorna kolesa, nadomestni deli in potrebščine;
 - športne potrebščine;
 - parfumerijsko in kozmetično blago;
 - drva in premog;
 - ure in izdelki iz plemenitih kovin;
 - sanitarni in instalacijski material;
 - orodja, oprema in pribor za obrtništvo;
 - drogerijsko blago;
 - ribiški material in potrebščine;
 - pisarniški material, papir, pisalne in šolske potrebščine;
 - radijski in televizijski aparati in potrebščine;
 - izdelki iz sladkorja in kakava;
 - tobačni izdelki, vžigalice in potrebščine;
 - opravljanje bifejskih storitev;
 - toplovodni instalacijski materiali, peči, radiatorji;
 - kuhinjsko pohištvo in gospodinjski stroji;
 - orodje in mali kmetijski stroji za vrtničarje;

- stavbno pohištvo;
- žagan les in drugi lesni sortimenti;
- izdelki iz gume, kavčuka in plastičnih mas;
- zdravilna zelišča.

3. člen

V členu 7 se vpišejo nove TOZD z naslednjimi glavnimi dejavnostmi:

- 15. Kmetijstvo Ilirska Bistrica
 - kmetijska proizvodnja na družbenih zemljiščih in v kooperaciji s kmeti,
 - gospodarjenje z gozdovi,
 - klanje živine in predelava mesa,
 - odkup, dodelava in prodaja kmetijskih pridelkov, živine in gozdnih sadežev,
 - trgovanje na drobno in debelo,
 - gostinske storitve,
 - kovaške, ključavničarske, mehanične in prevozne storitve.

16. Notranja trgovina

- trgovina na debelo in drobno,
- posredniške in agencijske storitve,
- konsignacije na domačem trgu,
- skladiščne storitve,
- tovorni promet v cestnem prometu in posredovanje tovara,
- aranžerske, propagandne in grafične storitve.

4. člen

V 7. členu, tč. 10, samoupravnega sporazuma se pri TOZD Hmezad export-import črta dejavnost:

- tovorni prevoz blaga v cestnem prometu.

5. člen

V 18. členu se besedilo pod tč. b/16 »tajništvo za zaščito delovnih dolžnosti« črta.

6. člen

V 37. členu se v drugem odstavku črta: »37. členom« in vpiše: »z 31. členom«.

7. člen

V 44. členu se doda tretji odstavek z naslednjim besedilom: »Pristojnosti komisije za zaščito delovnih dolžnosti lahko opravlja tudi odbor za medsebojna razmerja, če tako določi TOZD v svojem statutu.«

8. člen

V 51. členu, tč. 9, se besedilo: »sklepov o pristopu drugih TOZD ali podjetij k temu sporazumu«, črta.

9. člen

Dosedanje besedilo 65. člena samoupravnega sporazuma se črta in vpiše novo, ki glasi:

»V odboru samoupravne delavske kontrole delovne organizacije volijo vse TOZD po enega člana izmed kandidatov, ki jih predlagajo družbeno-politične organizacije. Odbor samoupravne delavske kontrole delovne organizacije izvaja svoje naloge in pristojnosti po določbah tega samoupravnega sporazuma in pravilnika o uresničevanju, organizaciji in delu samoupravne delavske kontrole, ki ga sprejmejo delavci TOZD na zboru«.

10. člen

V 69. členu, 5. odstavek, kjer se določa strokovna izobrazba in praksa za delovno mesto glavnega direktorja, se dosedanje besedilo prve alineje črta in vpiše novo:

«— da ima visoko strokovno izobrazbo agronomske, ekonomske ali pravne smeri in najmanj 10 let delovne dobe v stroki, od tega najmanj 5 let na vodilnih delovnih mestih.»

11. člen

V 129. členu se v prvem stavku črtata besedi: »in neodplačno«.

12. člen

Za 139. členom se doda nov 139. člen z naslednjim besedilom:

»Posamezne TOZD v sestavu podjetja se lahko združujejo v različne SOZD, v katero se ni vključila delovna organizacija, za doseganje določenih skupnih interesov TOZD, združenih v SOZD, za zagotovitev uspešnejšega poslovanja zaradi medsebojne delitve dela in za doseganje drugih skupnih interesov, ki so določeni v samoupravnem sporazumu o združevanju v SOZD.

Združitev ne sme biti v nasprotju z interesi drugih TOZD in podjetja kot celote.

Podpisniki:

- | | | |
|---|---|---|
| 1. Kmetijstvo Žalec, Šempeter v Savinjski dolini
Zupanc Stanko, predsednik DS TOZD
Jureš Anton, direktor TOZD | 6. Vrtnarstvo Celje
Toplak Mirko, predsednik DS TOZD
Dermol Ludvik, direktor TOZD | 12. Strojna Žalec
Šertl Jože, predsednik DS TOZD
Žužej Franc, direktor TOZD |
| 2. Kmetijstvo Radlje, Radlje ob Dravi
Onuk Lovrenc, predsednik DS TOZD
Hauzer Alojz, direktor TOZD | 7. Mesnine Celje
Hren Alojz, predsednik DS TOZD
Grm Anton, direktor TOZD | 13. Gostinstvo Celje
Perčič Silva, predsednik DS TOZD
Jager Vlado, direktor TOZD |
| 3. Kmetijstvo Šmarje, Šmarje pri Jelšah
Žogan Ivan, predsednik DS TOZD
Strašek Zvonko, direktor TOZD | 8. Mlekarna Celje
Šilih Karl, predsednik DS TOZD
Hrušovar Alojz, direktor TOZD | 14. Gradbeništvo Žalec
Rojnik Ivan, predsednik DS TOZD
Mikek Ivan, direktor TOZD |
| 4. Kooperacija Žalec
Potočnik Franc, predsednik DS TOZD
Semprimožnik Ludvik, direktor TOZD | 9. Mešalnica krmil Žalec
Kroflič Ciril, predsednik DS TOZD
Petkovski Peter, direktor TOZD | 15. Kmetijstvo Ilirska Bistrica
Celin Ana, predsednik DS TOZD
Žnidaršič Jože, direktor TOZD |
| 5. Sadjarstvo Mirošan, Petrovčeti
Napotnik Simon, predsednik DS TOZD
Korber Vid, direktor TOZD | 10. Hmezad export-impórt
Pintar Emil, predsednik DS TOZD
Bobovnik Mišo, direktor TOZD | 16. Notranja trgovina Žalec
Pšakar Ciril, predsednik DS TOZD
Debelak Ivan, direktor TOZD |
| | 11. Združena hladilnica Celje
Praznik Anton, predsednik DS TOZD
Šelih Alfonz, direktor TOZD | 17. Skupne službe Žalec
Ojdanič Jožica, predsednik DS TOZD
Plaskan Vlado, direktor TOZD |

Obveznosti, ki jih ima TOZD po sporazumu o združitvi v delovno organizacijo HMEZAD, se lahko spremenijo samo v soglasju ostalih TOZD.

Da ni združitev posamezne TOZD v SOZD v nasprotju z interesi delovne organizacije in TOZD ugotovi s sklepom delavski svet podjetja v soglasju vseh delegacij.

Odločitev za združitev TOZD v SOZD sprejmejo delavci na zboru z večino glasov.

13. člen

Doda se nov 139. b člen z naslednjim besedilom:

»Delovna organizacija HMEZAD se lahko združi v več sestavljenih organizacij združenega dela zaradi določenih skupnih interesov in ciljev, ki so določeni v samoupravnem sporazumu o združitvi v SOZD, če tako sklenejo vse TOZD na zboru delavcev z večino glasov vseh delavcev.

V samoupravnem sporazumu o združitvi v SOZD se določijo skupni interesi, cilji in dejavnosti, zaradi katerih je združitev upravičena, kakor tudi pravice in obveznosti, ki jih ima delovna organizacija ali posamezne TOZD iz skupnega poslovanja v SOZD.

14. člen

Te spremembe samoupravnega sporazuma o združitvi v podjetje HMEZAD veljajo, ko jih sprejmejo delavci vseh TOZD na zboru z večino glasov in podpišejo pooblaščen predstavniki TOZD, navedenih v uvodu sporazuma.

V Žalcu, dne 29. decembra 1975

Predsednik
delavskega sveta
delovne organizacije
Jože Četina, dipl. ing. agr.