

Obiskovalci Loškega muzeja v letu 2000

V letu 2000 je Loški muzej na Loškem gradu s stalno zbirko, galerijo in razstaviščem v Okroglem stolpu ter dislocirani muzejski enoti Galerijo Franceta Miheliča in Galerijo Ivana Groharja obiskalo 25.981 obiskovalcev (prim. tabela 1). To je nekoliko manj kot v preteklem letu in manj od rekordnih let 1996, 1997 in 1998, ko je muzej obiskalo nad 30.000 obiskovalcev (prim. tabela 2).

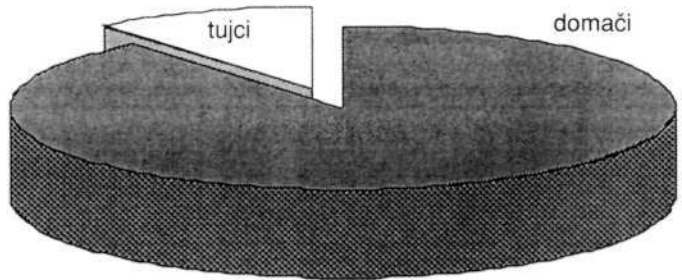
Tabela 1: Obisk v letu 2000 glede na lokacijo zbirk in/ali razstav

Stalna zbirka Loškega muzeja	20.200
Galerija Loškega muzeja	1.845
Okrogli stolp	1.586
Galerija Franceta Miheliča	1.343
Galerija Ivana Groharja	1.007
Skupaj	25.981

Tabela 2: Obisk v letih 1996–2000

Leto 1996	33.300
Leto 1997	33.402
Leto 1998	31.537
Leto 1999	26.789
Leto 2000	25.981

Podatki o številu vseh obiskovalcev v letu 2000 (prim. tabela 3) kažejo, da je bilo iz Slovenije 23.180 obiskovalcev ali 89,2 %, iz tujine pa 2.801 obiskovalec ali 10,8 % vseh obiskovalcev (sl. 1).



*Slika 1:
Delež domačih in
tujih obiskovalcev
v letu 2000*

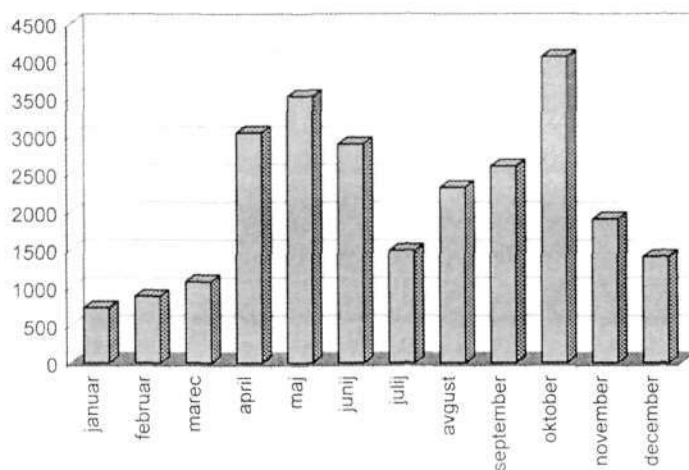
Tabela 3: Obisk januar–december 2000

Mesec	Iz Slovenije	% iz Slovenije	Iz tujine	% iz tujine	Skupaj
januar	723	98,4	12	1,6	735
februar	881	99,3	6	0,7	887
marec	1070	98,7	14	1,3	1084
april	2686	88,1	363	11,9	3049

Mesec	Iz Slovenije	% iz Slovenije	Iz tujine	% iz tujine	Skupaj
maj	3294	93,3	235	6,7	3529
junij	2466	85,1	433	14,9	2899
julij	1176	78,8	316	21,2	1492
avgust	1804	77,6	521	22,4	2325
september	2184	83,9	420	16,1	2604
oktober	3843	94,7	213	5,3	4056
november	1859	97,4	50	2,6	1909
december	1194	84,6	218	15,4	1412
Skupaj	23180		2801		25981

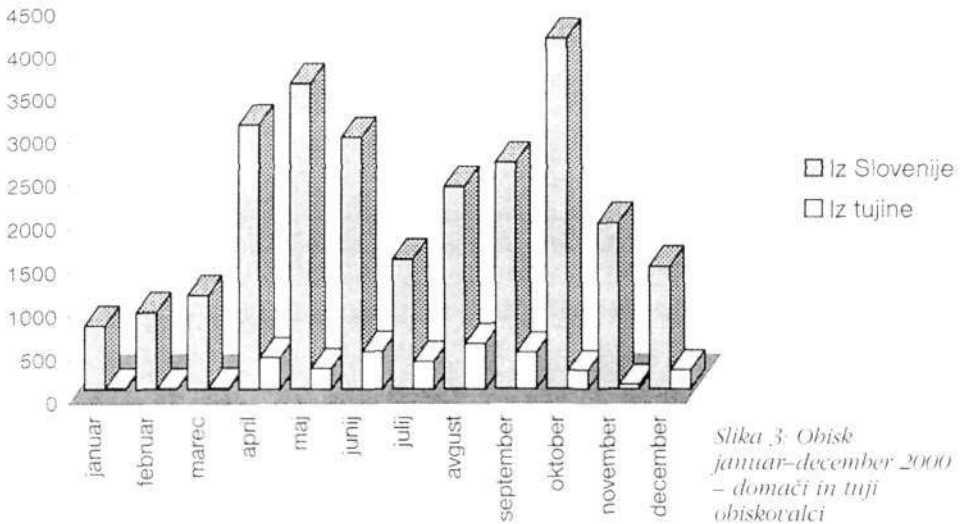
Pri tem je skozi leto opaziti značilno naraščanje in upadanje števila obiskovalcev. To gibanje je odvisno od številnih dejavnikov, med katerimi je tudi letni odpiralni čas muzeja, oziroma stalne zbirke na Loškem gradu z galerijo in Okroglim stolpom. Odpiralni čas muzeja označujemo kot poletni in zimski odpiralni čas. V poletnem času od 1. aprila do 31. oktobra je muzej odprt od torika do nedelje, od 9. do 18. ure, za najavljene skupine obiskovalcev pa po poprejšnjem dogovoru tudi zunaj navedenega odpiralnega časa. V zimski sezoni, t.j. od 1. novembra do 31. marca pa je muzej odprt le ob sobotah in nedeljah od 9. do 17. ure, za skupine pa po poprejšnjem dogovoru tudi zunaj navedenega časa. Razlogov za tak sezonski odpiralni čas muzeja je več, med drugimi prav gotovo tudi ta, da stalna muzejska zbirka ni ogrevana in je v zimskem času zato manj primerna za ogled. Obe galeriji pa sta odprti skozi vse leto enakomerno: Galerija Franceta Miheliča vsak dan razen ponedeljka od 12. do 17. ure in Galerija Ivana Groharja od torika do petka od 10. do 12. ure in od 17. do 19. ure, v soboto od 10. do 12. in v nedeljo od 15. do 18. ure.

V zimski sezoni obišče muzej precej manj obiskovalcev kot v poletni. Leta 2000 je bilo v tem obdobju v muzeju le 23 % vseh obiskovalcev. Januarja jih je bilo najmanjše število, le 735, največji pa je bil obisk v oktobru, 4.056, kar predstavlja primarni višek vseh obiskovalcev muzeja v letu 2000. Število vseh obiskovalcev v mesecu maju pa pomeni sekundarni višek, saj je takrat muzej imel 3.529 obiskov.



Slika 2: Obisk
januar-december 2000
– vsi obiskovalci

Zmanjšanje števila obiskovalcev v poletni sezoni je opazno tudi v mesecu juliju, le 1.492 obiskovalcev, kar je približno enako kot decembra (1.412 obiskovalcev). Vzrok za tako majhno število obiskovalcev v mesecu juliju lahko pripišemo majhnemu številu obiskovalcev iz Slovenije v času poletnih počitnic oz. letnih dopustov, ko obiska šolajoče se mladine niso nadomestile druge ciljne skupine, npr. družine in upokojeneci. Za gibanje števila obiskovalcev muzeja skozi leto 2000 je bila tako značilna izrazita sezonska razporeditev s spomladanskim viškom meseca maja in jesenskim viškom oktobra.



Slika 3: Obiska januar–december 2000 – domači in tuji obiskovalci

Gibanje števila obiskovalcev iz Slovenije (sl. 3) je podobno gibanju števila vseh obiskovalcev muzeja v posameznih mesecih. Najmanj jih je obiskalo muzej v mesecu januarju (723), nato se je število povečalo in maja doseglo drugotni višek, ko je muzej obiskalo 3.294 obiskovalcev iz Slovenije, čemur sledi močan padec števila v juliju in avgustu, ko izostane obisk šolajoče mladine, saj je to čas poletnih počitnic. Največ obiskovalcev iz Slovenije je bilo v muzeju oktobra, to je 3.843. Temu številu sledi spet padec, ker se začne zimska sezona. Obiskovalci iz Slovenije so v letu 2000 celo leto izkazovali relativno visok delež vseh obiskovalcev muzeja (več kot 77 % v vseh mesecih leta 2000).

Tujci prihajajo v Loški muzej iz Italije, Nizozemske, Avstrije, Nemčije, Madžarske, Francije, Španije, ZDA, v zadnjem času tudi iz Japonske. Največ tujih obiskovalcev smo v muzeju zabeležili v obdobju od aprila do oktobra (sl. 3), to je v poletni sezoni, ko je muzej obiskal 2.501 tujec, kar predstavlja 89,3 % vseh tujih obiskovalcev v tem letu. V času poletnih počitnic, v mesecu juliju in avgustu, predstavljajo tuji obiskovalci 21,2 % (julija) in 22,4 % (avgusta) vseh obiskovalcev muzeja v teh dveh mesecih, kar je največ v primerjavi z drugimi meseci v letu. Največ tujcev, kar 521 ali 18,6 % od vseh obiskovalcev iz tujine, je muzej obiskalo v avgustu.

Tujci predstavljajo 10,8 % vseh obiskovalcev muzeja v letu 2000, kar je največ v zadnjih petih letih (prim. tabelo 4). Njihovo število (2.801 obiskovalec) pa pomeni tudi absolutno največje število obiskovalcev iz tujine v našem muzeju v obdobju zadnjih petih let.

Tabela 4: Delež domačih in tujih obiskovalcev v letih 1996–2000

Leto	Domači	%	Tujci	%	Skupaj
1996	31.699	95,2	1.601	4,8	33.300
1997	30.969	92,7	2.433	7,3	33.402
1998	30.037	95,2	1.500	4,8	31.537
1999	25.467	95,1	1.322	4,9	26.789
2000	23.180	89,2	2.801	10,8	25.981