

NARODNI GOSPODAR

GLASILO GOSPODARSKE ZVEZE.

Člani Gospodarske zveze dobivajo list brezplačno.
Cena listu za nečlane po štiri krome na leto; za pol leta dve kroni;
za četrta leta eno krono; posamne številke po 20 h.



Sklep urejevanja 5. in 20. vsakega meseca. — Rokopisi se ne vračajo. — Cene inseratov po 20 h od enostopne petit-vrste, za večkratno insercijo po dogovoru.

Telefon štev. 143.

V Ljubljani, 26. marca 1903.

Poštno-hran. št. 849.872

Kmetijstvo.

Živinoreja.

Nadušljivi konj.

(Po dr. Steuer-ovi „Nič več goljujij v živinski kupčiji“.)

Dimčev Jaka je šel s svojim bratranecem na konjski semenj, da bi si kupil za spomladnje delo konja. Pred dobrim tednom si je njegov stari belec zlomil nogo in moral ga je prodati tržaškemu mesarju za salame.

Jaka ni mogel dati veliko za novega konja, ker je bil pač njegov žep lahak in za pobitega belca je potegnil samo 36 kron. Njegov bratranec, ki je šel z njim kupovat konja, mu je posodil malo svoto, tako da je imel vsega skupaj 216 kron. S tem denarjem seveda ni mogel kupiti Bog vedi česa, a to je bilo našemu Jakobu tudi popolnoma vse eno. Ni mu bilo ležeče na tem, če bi imel konj tudi ducat napak. Da bi bil le močan in bi dobro vlekel, vse drugo mu je bila postranska reč.

Ko prideta na semenj, gresta z bratranecem takoj na oni konec, kjer je stala bolj slaba živina. Tukaj je bilo zbrano lepo število mlajših in starejših konj, katerim so se vže od daleč brale napake in pogreški. Toda bilo je vmes tudi nekaj boljših konj. Dolgo sta iskala in pregledovala naša dva

moža. Slednjič ugledata čednega rujavca (prama), ki jima je bil na prvi pogled povšeči.

„Ta-le rjavec bi bil zame“, meni polglasno in na pol boječe Jaka. „Toda kaj, ko bo predrag, vidi se mu, da je še mlad in pri slabi krmi tudi ni bil doslej.“

Bratranec opazuje konja precej dolgo časa in pravi slednjič: „Jaz bi rekel, da ima konj naduho. Ne verjamem, da bi ga mogel ti rabiti. Že v miru precej težko diha, kaj šele v vozu.“

„E, moje poljsko delo lahko opravi en konj, če ima tudi nekoliko naduho“, odgovori Jaka, ki ga je bodel v oči lepi in krepki život konja. „Ako dobim žival po ceni, potem vagam.“

„Bodi previden!“ opominja bratranec, „Na vsak način pa si do bodi primerno poroštvo!“

„Koliko velja konj?“ vpraša zdaj Jakob moža, ki je stal pri konju.

„200 kron“, odvrne kratko nagovorjeni.

„Potem bomo konja majhno preskusili“, pravi Jakob, vesel nizke cene. Pričakoval je mnogo višje svote.

Prodajalec odveže žival in jo vodi počasnega koraka na okoli. Korak konjev je bil zelo obsežen in dober. V nogah torej ni bilo nobenega pogreška. V koraku je bil konj še veliko lepši videti

nego pri miru. Jakobu je bil konj vedno bolj všeč. „Sto in devetdeset kron dam, če mi primerno dobro stojite za žival!“ zakliče vže močno razvnet.

„Poglej vender, Jaka“, se vtakne vmes bratranec, „konj ima naduho! Vsaj veliko bolj sopiha nego drugi konji in nadušljiv kašelji ima tudi.“

„Konj je nekoliko nadušljiv“, potrди prodajalec, „to sama izprevidita. Zato ga pa cenim tudi samo na 200 kron. Ako bi ne imel naduhe, bi ga ne dal za 400 kron.“

„Če morem konja le napreči, pa sem zadovoljen“, odgovori Jaka. „Več pa ne zahtevam.“

„Naprežete lahko konja, likortrat le hočete“, mu smejoč se odvrne prodajalec. „Te napake nima.“

„Ali gre konj tudi v diru?“ vpraša še enkrat Jaka. „Videti je, kakor da bi bil tudi vže dirjal.“

Prodajalec sprevede še enkrat konja v diru. Nezaupno ogleduje bratranec žival, da bi ovohal kako napako, kajti ta kupčija mu kar ni hotela dopasti. Rjavec je nekaj časa prav lepo dirjal. Tudi sopel ni pri tem znatno močneje. Ko je stala žival zopet mirno na svojem mestu, je dihala ravno tako kot popreje. Samo zakašljala je večkrat.

„Jaz dam 190 kron in zahtevam postavno poroštvo“, pravi zdaj Jaka.

„S tem sem zadovoljen“, odgovori prodajalec. „Jaz dobim 190 kron in prevzamem postavno poroštvo. Da je konj nadušljiv, to sta moža sama videla“.

„To sem videl“, zatrjuje Jakob.

„Kupčija je tedaj sklenjena, pa udarimo!“ pravi na to prodajalec.

Udarila sta si v roke in Jaka je prevzel konja. Plačal je 190 K, in prijel za povodec in ga odpeľjal. Ko se je s svojim bratranecem in z novim konjem podal čez nekaj ur domov, je bil srčno vesel svoje dozdevno dobre kupčije. Z velikim, močnim konjem je upal veliko več doseči, nego s svojo staro, suho mrho, ki si je pred osmimi dnevi za konec zlomila še nogo.

Menj vesel je bil kupčije bratranec. „Ako bi bil konj kaj vreden, potem bi bil prodajalec hotel več imeti“, je rekel po dolgem molku. „Zdi se mi, da prideš zavoljo tega konja še v hudo zadrego“.

„Konj je malo nadušljiv in zato tako po ceni“, mu je odgovarjal Jaka nekoliko nejevoljen. „Toda to malo naduhe, to nič ne de. Moje polje je, kakor veš vse na ravnem in po cesti stopa konj tako gosposko, kot bi vozil kočijo.“

Bratranec je molčal. Čez nekoliko časa pa je prišlo nekoliko klanca navzgor. Komaj je šel konj kakih 30 korakov gori, vže obstane. Moža ustavita voz v kojem je bil vprežen čvrst konj bratrančev. Začuden ogleduje Jakob rjavca, ki je nenavadno hropel in se začel vže potiti. Pa ni trpelo dolgo in konj je šel zopet naprej. Predno so bili na vrhu, obstoji konj še enkrat. A počival je le kratek čas. Navzdol po klanecu in po ravni cesti jo je udrihal prav krepko.

„Meni se zdi, da konj ni malo, ampak prav hudo nadušljiv“, pravi

bratranec v skrbeh. Ako mora v majhnem klančku dvakrat počivati, potem tudi v komatu ne bo veliko opravil.“ Mej tem sta prišla domov. Jakob pokaže svoji ženi lepo žival, potem jo pelje v hlev in ji vrže klaje. Oves in seno je zobal konj z veliko slastjo v veliko veselje Jakobovo.

„Bolan konj ne more biti“, pravi proti ženi, „sicer bi ne žrl tako hlastno. No, jutri bom že videl, kako bo vlekel! Danes je žal zato že prepozno.“

Drugo jutro naloži Jakob na lahek voz prav malo gnoja. Hotel ga je peljati na njivo za peso. Napreže rjavca. Po dobri, ravni cesti je šlo pri majhnem bremenu prav dobro. Ko pa je pot postala nekoliko slabša in malo napeta, tedaj je obstal ubogi rjavec čisto brez vsake sape. Bratranec, ki je ne daleč opazoval vožnjo, pride zraven. Oba moža porineta voz; konj je stopal skoro prazen pred vozom in tako so spravili voz na višino. Toda konj je grozno težko dihal.

„Tega konja ne moreš rabiti, Jaka“, resnobno spregovori bratranec. „Saj še prazen voz spravi komaj sem gori. Poskusi še enkrat v plugu, mislim pa, da tudi tu ne pojde bolje!“

Bratranec je imel popolnoma prav. Tudi od drevesa je moral izpreči Jaka konja, ki je bil vrl dečko samo pri jaslih.

„Kaj naj zdaj počnem?“ vpraša prepadeno Jaka, v katerega srcu se je jela dvigati huda, huda slutnja.

„Rabiti tega konja enkrat ne moreš“, odgovori bratranec. „Žival ima strašansko naduho. Bojim se, da si s tem konjem napravil zelo slabo kupčijo. Poskusiva lahko, če vzame prodajalec konja nazaj, kajti naduha je postavna napaka.“

„Precej jutri stopiva do moža“, meni maloglasno Jaka. „Jutri je itak nedelja in ga dobiva gotovo doma. On je prav izrecno prevzel

postavno poroštvo in potem mora konja tudi nazaj vzeti, če ima postavno napako, in to ima.“

Drugi dan gresta oba moža tudi res od doma. Dobila sta tudi prodajalca doma, pa nista nič opravila.

„Ako hočeta kaj od mene, pojdita k sodniji!“ je bil edini odgovor, ki ga je dal. Potem jima je zaprl prodajalec vrata pred nosom.

Jakobu se je na potu domov čudno kremžil obraz. Kaj je bilo storiti? Bratranec mu je svetoval, da stori najpametneje, ako proda še tega konja konjskemu mesarju in si kupi družega. Jakob si je pa domišljeval, da ima on prav, je šel in tožil prodajalca.

Čez nekaj časa je bila tožba rešena. Zelo se je Jakob prestrašil, ko je zvedel, da je propal. V razsodbi se je povdarjalo, da ima konj res eno glavnih, cesarskih napak in da je prodajalec prevzel poroštvo za postavne napake. Ker je bila pa napaka, namreč naduha konjeva kupcu pred kupčijo znana in je prodajalec ni prikrival, zato ta tudi ni bil porok za naduho konjevo po § 928 občnega državnega zakona.

Jakob in njegov bratranec pa sta morala oba priznati, da sta naduho konjevo opazila, predno sta kupila in da je Jakob, četudi je vedel za naduho, vendar prevzel konja za 190 kron.

Tako je zgubil Jakob pravdo. Ako bi mu ne bil premožni bratranec pomogel s posojilom, bi mu bila prav trda pela. Jakob pa je imel eno skušnjo več.

Zvrženje krav.

Velika je škoda, ki zadeva kmečke gospodarje vsled te nesreče. Pri tem se zgubi tele in mleko. Pa tudi žival sama trpi škodo pri tem, trpi vsled prezgodnje storitve in je morala vže preje trpeti vsled vzrokov, ki so dali povod zvrže-

nju. Krave tako oslabijo, da niso več v stanju iznoviti telička in so tako za gospodarstvo zgubljene.

Ker to zvrženje nastopa kot kaka kužna bolezen, je to seveda dalo povod, da so prišli takoj do zaključka, češ: so že zopet bacili tu.

In vendar taka kuženska bolezen ne dokazuje ničesar drugzega nego to, da v celem hlevu nekaj ni prav. Sploh je dandanes moda, da se pri vsaki bolj ponavljajoči se bolezni takoj išče kužna snov, če tudi je jasno, da se morajo pri slabem ravnanju z vsemi živalmi tudi slabi učinki pri vseh enako pokazati, razven pri onih, ki so dovolj krepke, da premagajo napako.

To stališče je za kmetijstvo nesreča, in sicer večja nesreča nego vse kužne bolezni skupaj, zato ker mu prikriva prave vzroke mnogih boleznij.

Razločevati moramo vzroke v slučajne in trajne. K slučajnim, ki imajo pa le postranski pomen, prištevamo: padec breje živali, ali če noseča žival zadene ob podboje ali duri, bolezni vsled premrazenja ali napenjajoče krme, mrzlo pijačo in s slano oparjeno ali zmrznjeno krmo. To so slučajnosti, ki jim je izpostavljena slehernega žival in kojim se tudi pri največji skrbnosti ni mogoče izogniti.

Veliko bolj pa nas brigajo vzroki, ki imajo za posledico kužno zvrženje.

Pri kužnem zvrženju delujejo posebni strupovi na telesni sad in ga ravno tako odženo, kakor se da to doseči z umetnimi sredstvi. Naša naloga je samo ta, da preiščemo, kaj povzroči take strupe.

a) Telesni sad odženo:

1. Slabi hlevi. Ako ogljikova kislina, amonijak, premogovi plini in druge strupene kužnine trajno uplivajo na telo, potem se napravijo strupi, ki odženo sad.

2. Slaba postrežba. Ako je koža živalij pokrita z debelimi obkladki nesnage, tedaj ne more pravilno delovati, ne more izločevati raznih snovij, kakor ogljikove kisline itd. in tako nastopi zastrupljenje z ogljikovim okisom in pod. Posledica je zopet zvrženje zastrupljenega sadu.

3. Napačno krmljenje: Ako organizem prenabavamo z beljakovinami, nastanejo strupene amonijakove spojine, ki telesni sad zastrupijo in odženo.

4. Ako žival preveč žre, nastanejo tudi gorenje posledice.

5. Ako rabimo umetna gnojila n. pr. čilski solitar, ki imajo v sebi perklorat, ali če v velikih množinah štopamo s kalijem, zastrupimo tudi živali in sad se odžene.

6. Ako pokladamo veliko take krme, ki ima v sebi naravnost strup, kakor žlempa, krompir, pesni zreski itd. ki imajo v sebi veliko kalija, se sad zastrupi in odžene.

7. Ako se breja žival prehladi, tedaj se kožne luknjice ali pore zapro in iztrebki se pričenjajo razkrajati v živali, povzročijo samolastne strupe, ki zastrupijo in odženo sad.

Vsi ti momenti pa lahko nastopijo tudi v milejši obliki, tako da mlado sicer pride na svet, toda zelo oslABLJENO, vsled česar tudi pri najmanjšem motenju od zunaj pogine že prvi, drugi ali tretji dan.

b) Na brejo žival vplivajo:

1. Prevelike zahteve na njeno telo: prepogostna brejost in predolga molža. Oboje slabi spolovila in krava ni vstanu popolnoma iznositi.

2. prezgodnje in surovo ravnanje pri prejšnjih porodih.

3. Pomanjkljivo pregibanje živali pred storjenjem, vsled česar postane sad pretežek in ga žival ne more iznositi.

4. Slabi hlevi, zlasti hlevi, ki imajo preveč padca.

5. Preobilno krmljenje z velikimi količinami, ki močno pritiskajo na sad.

6. Slednjič lahko med pogostne vzroke prištevamo tudi obilno pokladanje soli.

Ako vse naštete vzroke premislimo, tedaj pač pridemo do prepričanja, da v našem slučaju pač ne potrebujemo nikakih baci- lov in bakterij, kot povzročiteljev bolezni.

Da izloček iz nožnice krave ki je zvrгла prenešen v nožnico drugi kravi, pri tej tudi povzroči zvrženje, je čisto naravno. Saj smo rekli pri vseh gorenjih vzrokih zvrženja, da se povsodi tvorijo strupovi in tak strup, ki pride v kako ranico, zastrupi samo kri in odžene sad, tedaj mora imeti ta učinek tudi kak strup, ki pride v spolovila kake breje živali — odgnati mora sad. Ali niso tudi pot zdravega človeka, iztrebki bolnih ljudij in živalij strupovi? Koliko bolj mora tedaj gnojni izloček, ki je posledica gnjitja, povzročiti zvrženje!

Ali ni znano, da celo oni, ki pomaga kravi pri čisto pravilnem in naravnem porodu, ne sme imeti nobene rane na roki, da si ne zastrupi krvi? Al moremo tedaj še o učinku izločkov krave, ki je zvrгла, še kaj dvomiti?

Kaj pa nam je storiti nasproti vsem temu?

Kdor nič ne pozna učinkov naravnega zdravljenja, bo nemara dvomil, da bi mogli zoper zvrženje kaj doseči in vendar je to mogoče.

Prvič moremo že nekoliko doseči, ako si prizadevamo odpraviti gori navedene vzroke; dalje pa moremo tudi še več storiti s toplimi obkladki, z vbrižgavanjem toplih tekočin v nožnico in mastno črevo, dalje s tem, da zvišamo zadnji del ležišča in da prav zmerno krmimo.

Ako tedaj daje žival vže naprej na znanje po raznih prikaznih, da bo nemara zvrгла, tedaj

najpreje dobro nastljimo, zlasti pri zadnjem koncu, prav po malem krmimo, in ovijmo križ s 4 do 6kratnim ovitkom, ki ga pokrijemo še z dvema volnenima odejama. Ovitek premenjamo vsako uro. Ob enem previdno vbrizgavamo mlačne vode v nožnico in mastno črevo, vsled česar se jame to prazniti in se tako pritisek zmanjša.

Žival mora imeti na vsak način mir, ogibati se je vsacega pre-gibanja in tudi v bližini naj ne bo drugih živalij. Nekaj dnij krmimo in napajajmo prezmerno, mogoče je, da se nam posreči preprečiti zvrženje.

Ako so pa nastopile že močne bolezni, potem seveda ni več upanja za uspeh.

Pred vsem je treba preprečavati. Nikjer to ni tako potrebno, kakor ravno v naši zadevi, kajti zvrženje je ravno bolezen, koje posledice zamoremo preprečiti. Zato si vzemite gospodarji gori navedene stavke k srcu.

Kolumel.

Mlekarstvo in sirarstvo.

Pesa in mleko.

Molznim kravam dajemo na 1000 kg žive teže po 20 do 30 kg krmske pese na dan. Ako prikładamo obilno močnih krmil, moremo iti celo do 50 kg, ne da bi se nam bilo bati kake škode pri mleku. Ker pa pesa delovanje prebavil nekako ohromi in vleče nekoliko na mehko, zato priporočamo, ako moramo krmiti veliko živinske pese, poleg nje pokladati tudi takih krmil, ki spodbujajo prebavljanje, n. pr. rezanico, s katero pomešamo pločice ali kocke, ako so zrezani kosci premajhni, jih živina preslabo prežveči.

Ker pesa tudi prav na lahko odvaja, zato jo pokladamo poleg takih krmil, ki provzročajo zabasanje n. pr. zdrob stročnic, pokładamo ne samo molzni, ampak tudi drugi živini.

Vsled velike množine vode vpliva pesa ugodno na izločevanje mleka, zato je tudi mleka več, kadar krmimo peso; a ta pomnožitev in dobrota mleka sta trajna le tedaj, ako krmimo tudi dovolj beljakovin. Če tega ne storimo, dajo krave kmalu zopet menj mleka, še to pa je zelo stanjšano in vodeno in živali shujšajo, ker morajo primanjkujoče redilne snovi dokladati iz svojega telesa.

Pokladati moramo torej poleg pese še zadostno množino oljnih tropin, sadnih kalij, zdrobu, otrobov, suhih pivnih tropin itd. itd. Ako krmimo preveč pese, dobimo mleko, ki nam da trdo, belo in ne preveč okusno surovo maslo. Tudi v tem slučaju se priporoča pokladanje naštetih ali drugih močnih krmil, ker naredo ta krmila puter zopet mehek.

Zmrznjena ali zelo mrzla pesa lahko provzroči pri živini črevesni katar (prehlajenje) in breja živina po taki krmi rada zvrže. Pri nagnjiti pesi moramo vse nagnjito izrezati in odstraniti in samo kar je zdravega smemo dati živini.

Presojevanje mlečnosti po koži in dlaki.

Kravez debelo kožo, so malokedaj dobre molzne živali, ker pa je njihov telesni ustroj močno razvit, je taka živina zelo pripravna za delo. Kadar preiskujemo živino ozir kože, se navadimo tipati vselej na istem delu telesa, kjer je koža na raznih krajih močno različne debeline.

Čim manj se živina neguje, toliko daljša in bolj ščetinasta postaja njena dlaka, tudi rogovje doseza dostikrat čudovito dolžino, a ob enem zastaja razvoj mlečnih žlez, vime je manjše, mlečnost neznatnejša.

Ako nastavlja krava vže za časa mlečnosti pod spodnjo kožo in v staničevji pod vratnimi mišicami obilno tolašče, tedaj je to po nazorih najboljših živinorejcev

le slabo znamenje za mlečnost krave, kakor tudi ni dobro, ako gre žival preveč v meso. Čim preje se nabere pod kožo obilno tolašče, toliko preje in gotoveje imamo dokazano, da dotična krava predelava krmo bolj za tvorbo tolašče kot pa mleka.

Dlaka dobre mlekarice ima biti po splošnem mnenji fina, žlahtna, svetla in gosto ležeča. Ako je pa dlaka groba, trda in brez leska, ali če se celo močno kodra, je to v obče znamenje slabo mlečne krave, tembolj ako so s tako dlako pokriti posamezni deli njenega telesa, v prvi vrsti vime. Poleg dlake v obče živinorejci še posebno radi preiskujejo kakovost onega dlakastega čopa, ki se nahaja precej nad repom v srednji hrbtni črti in sklepajo tudi iz njega na dobro ali slabo mlečnost.

Gozdarstvo.

Pregozdovanje.

Dokler je drevje v gozdu še majhno, ima do tal doli zelene veje; posamezna odraščena drevesa in pa ona na robu gozda imajo take zelene veje zmirom. Drugače pa je stvar notri v gozdu v času, ko se prične drevo z drevesom križati v svojih vejah. Tu opazimo, da zgubijo polagoma spodnje veje svoje bodice (igle) ali listje in se začno sušiti; čim starejše je drevo, toliko višje mu odmro veje. In to je dobro, kajti mi ne maramo za vejnat stavbinski les, ne maramo grčave deske in niti lesa za kurjavo ne obrajtamo preveč, ako je poln vejevja.

Pa še nekaj družega opazimo v gozdu: vsako leto ima posušena debla, večinoma so najšibkejša debelca, ki se najpreje posušijo in ako se bolj pazljivo ozremo krog sebe, bomo našli vedno nekaj dreves, ki imajo tako slabe krone, da moramo že naprej z gotovostjo trditi: to drevo nam kmalu odmrje.

Splošno.

Dobra poljska pota.

Ker pa suh les iz gozda nima skoro nobene veljave, zato vzamemo taka slaba debela, kojih krone so majhne in stisnjene, raje precej iz gozda, to se pravi: mi ga pregojzdim.

Tako pregojzdovanje ima dve dobre strani in dvojni namen:

1. dobimo iz posekanega lesa precejšnjo vrednost iz gozda in 2. pa raste drevje v pregojzdenem delu mnogo hitreje, ker ima dovolj prostora. Imamo torej dvojen dobiček.

Za pregozдование veljajo sledeča pravila:

1. V borovem gozdu pričnemo lahko s pregozdomanjem vže v 20. letu in vzamemo ven vse slabe drogove (debelca), kateri so mej močnejša drevesa popolnoma stisnjeni, tako da se ganiti ne morejo.

2. V smerekovem in jelkovem (hojevem) gozdu jemljemo pred 40. letom ven samo na pol suha debelca. Pri tem drevji hočemo namreč kolikor moč gladka, brezvejnata debela doseči in to se zgodi, ako jih pustimo prav na gosto rasti. Od 40. leta naprej pa vzamemo iz gozda tudi vse stisnjene drogove in debela. Pustimo pa na miru ona drevesca, katera niso niti na pol tako visoka kot odrasli gozd, a pri tem še vedno zelena.

3. Tudi bukov gozd, kateri po navadi raste prav na gosto, se lahko pregozduje v 20. letu.

4. Pregozдование ponavljamo, kolikorokrat se zopet pokažejo na pol suha ali pa taka drevesa, ki imajo slabe močno stisnjene krone. To nastopi v dobri zemlji vže čez pet let, v slabi pa čez kakih osem do deset let; torej se bo pregozдование ponavljalo vsakih 5 do 10 let.

5. Pri pregozdomanju moramo paziti na to, da ne poškodujemo zdravega, še obstoječega drevja, ki ima rasti naprej.

Gozdovnik.

Eno najvažnejših vprašanj kmetijskega gospodarstva je naprava poštenih poljskih potov. Ako pomislimo, da je kmetija za gospodarja majhen svet, v kojem se suče in giblje, potem ne rečemo nič preveč, ako trdimo: Kar so v velikem za trgovino in obrtnijo lagodne prometne ceste, železnice in vodni prekopi, to so v malem za kmetijstvo pošteni poljski poti, zlasti tam, kjer imajo tako strahovito razkosana zemljišča kakor ravno pri nas. Seveda, kakor težko nas tudi zadevajo škodljivosti sedanjih pomankljivih poljskih potov, ravno tako težko je tudi tu dovršiti znatne izpremembe na bolje, deloma zato, ker nesrečni mali kmetovalec tako rad pusti vse pri starem, ker je tega navajen in ima pred vsako novostjo nek prirojen stud, deloma pa zato ker ne zna dovolj ceniti prednosti dobrih poljskih potov. In vendar jih je tako lahko zapopasti, kakor je tudi škodo slabih potov lahko umevati.

V zadnjih desetletjih smo doživeli v kmetijstvu velike spremembe, ki zahtevajo, da preosnujemo tudi mi svoja gospodarstva, ako hočemo ostati sposobni za življenje in obstati kot edna državi najpotrebnejših in zaneslivejših opor.

Glavni kmetijski panogi, žitorejca in živinorejca, nista več enako dobičkanosni druga poleg druge, odkar je tujezemsko žito, največ vsled nizkih prevoznih stroškov, žitne cene na naših trgih tako grozno pritislilo.

Na drugi strani pa hočejo vsi ljudski sloji vživati več mesa, kar je za nas seveda le koristno. Ravno tako je proizvodjanje mleka vsled olajšanega prevažanja postalo za nas bistveni vir dohodkov. Iz teh sprememb je kmetijstvu zrastle dvojna naloga: prvič mora veliko intenzivneje obdelovati svojo

zemljo, drugič pa razširiti svojo živinorejo. V obeh ozirih pa je naprava dobrih poljskih potov velike važnosti.

Ako hočemo vspešno tekmovali z žitom, moramo pridelke pomnožiti, zvišati, proizvajalne stroške pa zmanjšati, naravno rodovitnost tal moramo kolikor moč dvigniti in izkoristiti. Bogata žetev pa ne zahteva samo primerno bogatega gnojenja, ampak moramo biti tudi v stanu, da pridemo do svojih zemljišč na kar najboljših potih, da tako prizanašamo svoji vozni živini in orodju (vozovom).

Dalje moramo imeti v oblasti, da obdelujemo svojo zemljo popolnoma neodvisno od sosednih zemljišč.

Pogoj zato pa je prost, neoviran dovoz na pravilnem, vedno rabljivem potu. Takozvana prisilna pota so, kakor že ime samo pove, samo zasilni pripomočki in vzrok slabega obdelovanja.

Kakor stvari zdaj stoje, ni nobenega dvoma, da se pri slabih poljskih potih, ali pa če še celo takih ni, obdeluje mnogo rodovitnih zemljišč le nepopolno in ne poseva z onimi sadeži, kakoršni bi bili na mestu.

Ne sliši se redko pritožba spomladi ali jeseni po kakem daljšem deževju: „Prepozno sem navozil gnoja na njivo in nisem mogel pravi čas sejati“. Ako vprašaš, zakaj, ti bo dotičnik odgovoril: „Zavoljo slabih potov nisem mogel pravi čas sejati.“ Ako vprašaš, zakaj, ti bo dotičnik odgovoril: „Zavoljo slabih potov nisem mogel s težkim vozom na polje“.

Posledica tega je malovredna žetev, če gre dobro, v slabih slučajih pa je treba celo na miru pustiti jesensko setev. Vsaka izguba na žetvi pa pomenja toliko, kot menj polno kaščo in bolj prazne svisli in tako posreduje tudi oškodovanje živinoreje, na katero mora gospodar obračati glavno pozornost, da jo razširi in povzdigne.

Živinoreja je danes bolj nego kedaj popreje glavni vrelec kmečkega blagostanja, zlasti govedoreja, v kolikor se dobiva od nje klavna in molzna živina. A živino moremo rediti samo toliko za kolikor moremo preskrbeti krme. Sicer imamo danes na ponudbo dolgo vrsto močnih krmil, toda neko določno množino zelene in suhe krme moremo le pridelati v domačem gospodarstvu, ako hočemo imeti od živinoreje kaj prida dobička. Sprememba njiv v travnike v smoter obilnejšega pridelovanja krme je ostala na mnogih krajih vsled posebnosti tal brezvspešna. Nasprotno so pa taiste parcele morda izvrstne za setev detelje in druge zelene krme. Ako moremo vže ozir žitarstva povdarjati dobra pota, potem so dobra pota naravnost pogoj za zemljišče, na kojem pridelujemo zeleno krmo. Ko je posejana zelena krma dozorela za koso, jo potrebujemo za vsak dan sproti kolikor jo je potreba in je torej treba iti vsak dan ponjo, zato je tudi tukaj neobhodno potreben ne samo pot, ampak dober pot. Dobri poljski poti ne pomenjajo torej nič drugega kot pomnoženo pridelovanje krme, pomnoženo živinorejo in kot posledico tega večjo množino gnoja, ki je predpogoj intenzivnega gospodarstva.

Ali poskusimo izraziti važnost poljskih potov še v številkah?

Dajmo, kajti potem nam bo ta pomembnost tako očitna, da se bo dala skoro prijati.

(Dalje prih.)

Vprašanja in odgovori.

Vprašanje 23: F. O. v Č. Že druga krava mi je povrgla mrtvo, čisto gobavo tele. Kaj je temu krivo in kako pomagati, da se ne ponovi več enaka nesreča?

Za dva hektara slabih, kamenitih travnikov želim primernega semena od trave ali detelje. Blagovolite mi naznaniti, koliko kil je treba vsacega in po čim? Zemlja je na solnčni legi. Nekaj jo je sama glina. Gnoja imamo

malo, za umetnega pa ni denarja in kraj zelo v strani za vožnjo.

Odgovor 23: Glede prve točke na tem mestu le opomnimo, da je Vaše cenj. vprašanje mnogo presplošno iz vzrokov za zvrženje krav je toliko, kot mušic o poletnem večeru. In vendar je treba vedeti najpreje točno vzrok, še le potem se da govoriti o zdravljenju. Svetujemo Vam zelo, obrniti se na kakega pametnega živinozdravnika. Več o tem v današnjem članku „Zvrženje krav“.

Ozir drugega vprašanja Vam svetujemo vzeti na 2 ha glinaste zemlje na solnčni legi to le deteljno-travnato zmes, ki jo priporoča semenska kontrolna postaja na Dunaju.

	kg	odstotki čistega posevka	Povprečna porabna vredn. v %
1. bele deteljice	2	5	74
2. švedske deteljice	4	16	76
3. D. M. kozušček	2	5	56
4. mačji rep	6	10	87
5. travniška latovka	9	15	43
6. franc. pahovka	20	10	44
7. pasja trava	18	15	48
8. travniška bilnica	9	10	72
9. ločna bilnica	8	10	55
10. lisičji rep	1 1/2	5	25
11. zlati oves	1	5	14

skupaj 80 1/2 100

Odstotki čistega posevka pomenjajo isto kar ploskovni odstotek, t. j. razmerje, v katerem imajo biti posamezne vrste semenske zmesi zastopane na dani ploski. O cenah zasebno več.

Priporočila se: Vzajemna zavarovalnica proti požarnim škodam in poškodbi zvonov. Edini domači zavod te stroke: Ljubljana, Medjatova hiša.

Belo vipavsko vino, dobro, dobi se pri posestnikih v Batujah in Selu. Cena je 31—33 K hekt. Postaja drž. žel. Batuje. Pojasnila daje župnik v Batujah pošta Črniče.

Tko želi izvrstnoga naravnoga vina, istrijanca črnoga i beloga kupiti, neka se naravnost obrne na posestnika in kmeta Venceslava Križmanić v Ježenju, pošta: Tinjan, Istra, kateri se obveže za odgovarati sa pismi in na zahtev pošilja uzorce.

Proda se do 25 polovnjakov letošnjega dobrega haložana (vina, ki je rastlo v dalječ okrog znanih haloških goricah na Spod. Štajerskem). Cena je liter po 17—19 krajcarjev ali 34—38 vinarjev. Na zahtevo se pošlje uzorec. Pojasnila daje „Gospodarska Zveza“ v Ljubljani.

30.000 enoletnih dobro vkoreninjenih Riparija portalis 2 kroni sto —
10.000 Vitis rupestris 3 krone sto
300 visokih orehovih dreves po 20—70 v. komad
300 češpljevih drevesc po 20 v. vse fine vrste vrtnic, ameriški špargelj, sadeže od vrtnih jagod (Lasotans Noble).
50 centov rudečkaste kozje repice za kenje 20 kg 3 krone — 100 kg 10 kron ima na prodaj **J. N. Koprive v Artičah** pri Brežicah, Štajersko.

Pozor! Pristnega belega, rudečega in črnega istrijanca ima naprodaj

Josip Križmanić
v Tinjanu pri Pazinu.

Oglas iz Istre! „Gospodarsko društvo“ v Pazinu posreduje pri kupovanju vina. Opozorujejo se na to trgovci z vinom. Društveni urad je v hiši predsednika dr. Kureliča.

Hranilnica in posojilnica v Marezigah pri Koprju

ima mnogo pristnega črnega vina liter od 15 do 20 kr. in Refoška liter od 20 do 23 kr., prosto postaja Trst ter vabi konsumente za nakup.

Zeljno seme, pristno kašelsko, priznано najbolje se dobiva 2 dg za 40 kr. ali 80 vin., na kilo pa po 32 K pri Ignacij Mercina, Zg. Kašelj p. Zalog ali pri „Gospodarski Zvezi“ v Ljubljani.

Mož, v srednjih letih, dosedanji posestnik, oženjen, z dvema odraslima hčerama, več in izkušen v vseh kmetijskih delih, želi službe kot majer na kakem večjem posestvu ali grajščini na Spodnjem Štajerskem ali Kranjskem. Vstop 1. aprila 1903 ali tudi poprej. Ponudbe naj se blagovljivo pošiljati pod šifro: „hvaležen in zvest“ na Gospodarsko zvezo v Ljubljani.

Dobijo se škafi večji in manjši z lesenimi in železnimi obroči, kakor tudi čebriči, brente brentače, barigle, puterhi in žlice iz javorovega lesa v različnih velikostih. 173—6

Naročila izvršuje točno in po najnižji ceni **Anton Peterlin** posestnik v Dolšaku pri Robu, pošta Velike Lašče.

Šunke s kožo 2 kroni, brez kosti s kožo 2 kroni
 20 h, brez kože 1 krono 90 h,
 plečeta brez kosti 1 krono 80 h,
 suho meso in slanina 1 krono
 60 h, prešičevi jeziki 2 kroni,
 glavina 95 h, salame ogrske
 3 krone 60 h, navadne 1 krono
 60 h in iz šunke po 2 kroni
 40 h, 1 kg; klobase male à
 20 h, velike à 40 h.

Pošilja se proti povzetju od 5 kg naprej.

Naročila sprejema
Janko Ev. Sirc, Kranj.

Čez 5000 američanskih ključev

za suho cepljenje bi rad kupil Ivan Novak, sv. Urban pri Ptuj, Štajersko. Kdor bi jih hotel kaj prodati, mu naj naznani.

Trgovina in obrt.

Trgovina.

Za znižanje kolka na trgovske knjige

pričelo se je mej trgovci gibanje. Vodstvo trgovskega društva na Dunaju vložilo je prošnjo na finančno ministerstvo v tej zadevi. V tej prošnji navaja, da je po sedanjem načinu kolkovanja najhujše zadet tisti trgovec, ki vodi knjige najbolj natančno in detajlirano. Kolek za trgovske knjige naj bi se, tako hoče prošnja, pridržal samo v toliko, da se varuje oficijelni značaj teh knjig.

Obrt.

Pekarna našega časa.

(Opisal očividec iz Beča.)

Prihodnje leto 1904 bo 40 let, odkar je bridka beda zjediniła 13 ubogih tkalcev na Dunaju. Od malega zaslužka so zlagali skupaj potrebne novce, da so kupovali na skupen račun na trgu razno blago, katero so si potem doma v sobi razdeljevali. K njim je pristopilo še več družih in ko je prineslo leto 1873. zadržno postavo, so si tudi naši ubogi tkalci z drugimi delavci osnovali I. nižje-avstrijsko delavsko konsumno društvo na Dunaju. To je početak zadruga, ki šteje danes 13.000 udov in sicer samo v dunajskem mestu, kjer ima v raznih okrajih 14 podružnic.

Da sem vabilo društva, naj je enkrat obiščem, z veliko radostjo sprejel, je lahko umevno in dolgujem zato veliko hvalo velečisl. gosp. Hacklu, ki vodi krasno pekarno. Naj Vam opišem to zadržno pekarno, ki ima marsikaj zanimivega na sebi.

Občno mnenje je to, da se lahko imenuje pekarna našega delavskega konsumnega društva na Dunaju po pravici ena izmed najmodernejših in najnaprednejših pekaren avstrijskih, ker odgovarja v svojih stavbenih in strojnih napravah vsem zahtevam, katere stavijo nanjo i racijonelno delo i zdravstvene določbe.

Zidana je bila pekarna l. 1898. Mimogrede opomnim, da je celo poslopje bolj zunaj mesta, in sicer veliko trinadstropno poslopje iz močno žgane opeke, tako zvana surova stavba. Spodaj so društvene prodajalnice za najraznovrstnejše blago, v zemlji velikanske kleti za naravno vino in pivo, v hlevu pa 14 konj za prevažanje blaga. Mej temi sem videl lep pincgavski par, ki stane 2400 K in pelje pol vagona na enkrat po mestu. V gorenjih prostorih izdelujejo tudi sladno in figovo kavo, ter žgo pravo kavo za svoje članove. — Toda pojdimo nazaj k pekarni!

Kdor še ni imel prilike, ogledati si modernih krušnih pečij, strojev itd. kdor ima torej od pekarni oni vtis, kakoršnega smo morali imeti pred malo leti še vsi, tega bo napolnil ogled te pekarni z velikim začudenjem in tudi strokovnjak ne more prikriti svojega zadovoljstva.

Vse, kar je bilo preje neizogiben privesek pekarni, torej velike kadunje, okrog stoječe močnate vreče, kipelne posode, neapetitljive slamnate ščeti, močnati prah, sajaste peči, v katerih je tlel ogenj, vseh teh pridevkov ne najdeš več v moderni pekarni delavskega konsumnega društva.

Tam, kjer se ima speči testo v kruh, vidiš samo gladko, šamotirano steno z zatvornicami, ognjemerji (pirometri) in pod. Nenadoma se zatvornica dvigne in iz zidu ven privleče delavec brez najmanjšega truda mogočno železno ognjišče, ki je na gosto obloženo s svetlimi hlebi z lepim leskom. En

delavec lahko potegne iz peči tako ognjišče, ki ima okoli 6 m² ploskve (3 m dolžine × 2 m širine) in od katerih sta po dva eno nad drugim in tri v eni vrsti, tako imamo vsega skupaj 3 peči s šestimi ognjišči, ali vsega skupaj 36 m² pecivne ploskve. Te peči so za običajni vsakdanji kruh, ki ga zopet razločuje tukajšnje ljudstvo v mešani in pa v črni kruh.

Mešani kruh obstoji iz 90 % bele rži ali rži št. I. in 10 % pšenice št. 4, lahko je tudi rži malo več ali malo manj in pšenice ali več ali manj. Črni kruh pa obstoji iz: 30 % rži št. I, iz 30 % črne ržene moke št. III. in 40 % pšenične moke št. 7. Vsak dan se speče kakih 4000 hlebcev tega kruha iz 45 vreč moke (po 80 kg netto) tedaj približno iz 3600 kg moke.

V ta namen se potrebuje 12 delavcev. Peče se dvakrat na dan, dopoldne in popoldne po enkrat, kuri se brez prestanka, a zelo po malo tako, da se požge za vse belo pecivo t. j. 14.000 kosov malega peciva (žemlje roglički itd.) in 200 kavinih kruhov (to so po 72 dkg težki hlebi iz pšenične moke ničlarice, masla in stisnjenih drož), za vse belo pecivo se torej porabi na dan 120 kg premoga in pri navadnem (črnem kruhu) gre za vsak kg pečenega kruha po 75 gr premoga, tedaj brez primere manj, nego smo navajeni v svojih domačih krušnih pečeh.

Rekel sem že gori, da en delavec z lahko potegne železno ognjišče iz peči; pečeni kruh vzeti raz ognjišče in vseh šest ognjišč z nova nasaditi, vse to je delo malo minut, na to se ognjiščne plošče na kolesih zopet potisnejo v žrelo in vrata zapro.

Na teh ognjiščih se belo pecivo ne more peči, zato sta še dve drugi peči, v koji je treba vkladati žemlje in drugo drobna-rijo z lesenim loparjem.

Nasproti pečem stojita dva gnjetilnika, veliki koriti čudne podobe, v katerih se sučeta po dve mogočni nožasti rameni drugo proti drugemu, posnemajoč delo gnjetilnega peka.

Te mehanične gnjetilnike, ki v 8 minutah predelajo do 550 kg testa z lahkoto vodi en mož. Mož pritisne le na neki drog in gnjetilna noža se pričneta sukati ali se spet ustavita, drugačen pritisk delavčev in težka kadunja se jame od ene strani dvigati, dokler se toliko ne nagne, da moreta še

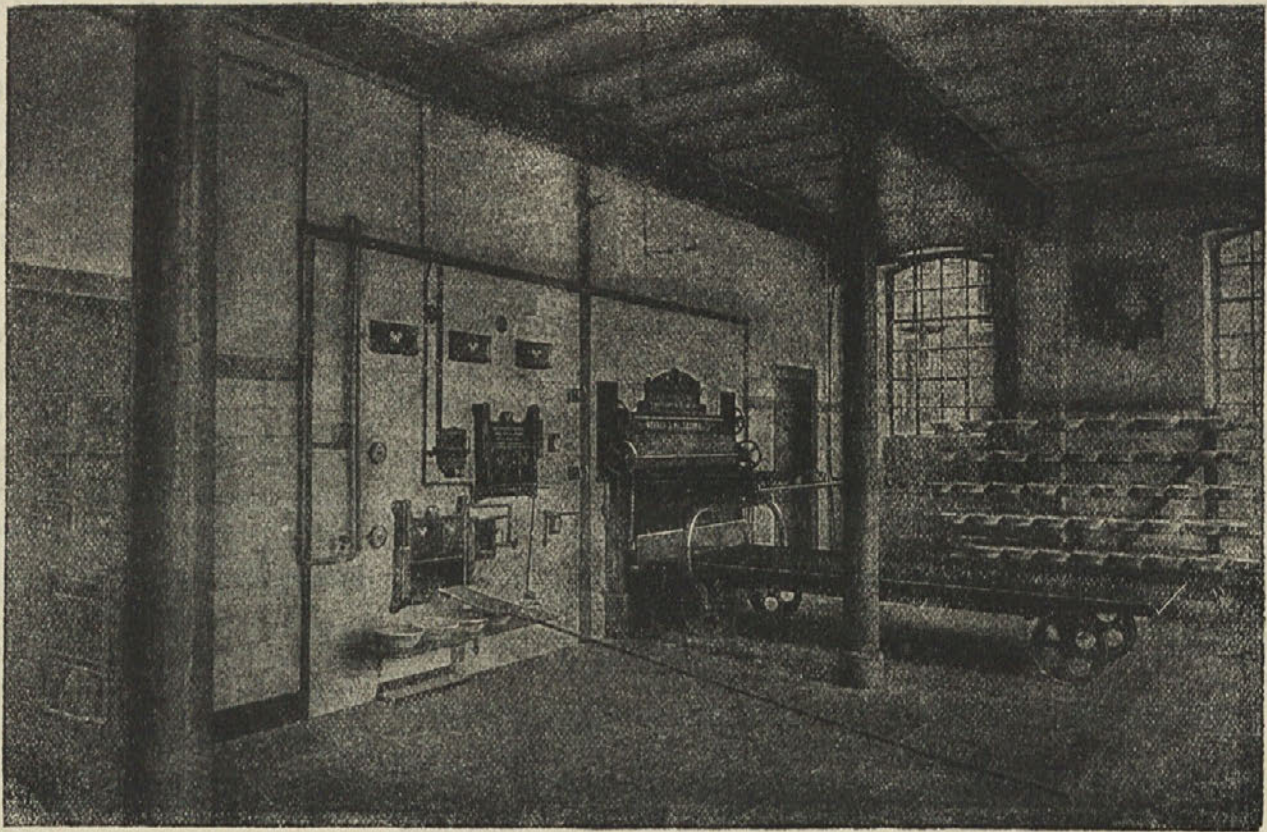
V močnato skladišče gre naenkrat po 1000 vreč moke in je magazin v zvezi z velikim, električnim dvigalom, na katero se lahko naloži po 8 vreč naenkrat, na ta način moreta 2 moža v eni uri 120 vreč moke, to je en vagon spraviti iz voza v močnato skladišče, ne da bi ju to delo dosti utrudilo, kajti vreče se spuščajo z voza na dvigalo po lesenem drsalu in iz dvigala v skladišče s samokolnico za vreče.

Vreče se v skladišču ne nakladajo, kakor po navadi druga vrhu

konjskih sil skozi 20 minut). Ako temu prištejemo še stroške 2 delavnih ur delavcev z 1 krono, tedaj stane skladanje enega vagona moke 1.30 kron. dočim je treba brez dvigala plačati od vreče 20 v., za 120 vreč 24 kron.

To je velik prihranek, mnogo se prištedi tudi pri napravi za mešanje mok ker se meša in preseva moka pod dobro zaprtim pokrovom, tako, da se z razprašenjem ničesar ne poizgubi.

Moko, ki se ima zmešati, pelje magaciner k elevatorju in jo



vedno se vrteča noža narejeno testo izprazniti v voziček za testo, ki stoji spredaj.

Celi ta prizor je tudi za strokovnjaka nekaj čudovitega in le čuditi se moramo, kako je bil mogoč po sto in stoletnem spanju naenkrat v pekarstvu tak napredek, ki nam je vstvaril toli popolne naprave.

Ako obhodimo celo pekarijo od zgoraj navzdol, pridemo najpreje v skladišče za moko v I. nadstropji, kjer imamo tudi napravo za mešanje raznih mok in za presejanje mok.

druge, ampak stoje druga poleg druge, tako da more v skladišče spravljati ter vreče proč voziti tudi en sam mož. Pa še drug vzrok govori za ta način, pred leti so namreč našli, da je 25% delavcev, ki so imeli opraviti z vzdigovanjem vreč bilo bolnih na kili in podobnih poškodbah ravno zavoljo težkega dviganja. Takoj so odpravili vzrok tega. Dvigalo samo deluje pri prenašanju 120 vreč samo 20 minut, ker je potreba za nakladanje in odkladanje 40 minut. V teh 20 minutah porabi dvigalo za kakih 30 vin. elektrike (za 5

sprazni v njegov lijak; elevator znosi moko v posebnih posodicalh pritrjenih na širokem pasu pod strop, kjer sprejme moko transportni ali prenosni polž ter jo poriva k stresalnemu stožcu.

Ta stresalni stožec razstresava moko v omari mešalnega stroja čez 4 m² veliko ploskev, s čimer moka tesno združi in premeša. Ko je omara polna, se zasučeta dva lesena valarja, ki sta na dnu omare in polna žlebičev; valja spravljata zmešano moko, ki je nad njima polagoma navzdol in otareta morebitne močne kopice. Moka

pada na spodaj ležeči transportni in mešalni polž, ki moko še enkrat premeša in jo zopet spravlja k elevatorju. Ta dvigne moko znova, in jo odda če je treba še enkrat stresalnemu stožcu, če pa ni treba, jo spravi v naložno omaro, iz katere jo dviga drug elevator po potrebi na presejalnik.

Založne omare so tolike, da drže več nego se potrebuje po noči moke.

Razven tega je tudi posebna priprava, s katero se zamore iz spodaj ležeče pekarnice spraviti moka iz založnih omar v presejalni stroj s tem, da se potegne za posebno verižico, tako da ponoči v močnem skladišču ni potreba nobenega skladiščarja.

Ravno tako pripravo za mešanje, presevanje in spuščanje, kakor za črno moko, ima pekarna tudi za belo moko.

Poleg tega stoji v močnatem skladišču še iztepovalnik za vreče, drobilnik za drobtine in mlin za dišave. Na tem drobilniku se lahko melje tudi Grahamova moka in sladkor.

Čuditi se moramo, da je vsem tem strojem kos en sam mož mაცაცინერ, dokaz, da je to v resnici samodelujoča (avtomatična) naprava.

Dajmo zdaj malce poračunati, kako se kaj izplačuje ta navidezno draga naprava in prišli bomo do presenetljivih zaključkov.

Pri običajni manipulaciji (ravnaji) z moko računamo da se po izgubi v prah 2 odstotka moke, v naši pekarni pa se porabi na dan čez 50 vreč moke in je vsak mesec samo 60 kil prašne moke ali močnatega prahu, ki pa izvira poleg tega še večji del iz iztepenih vreč.

Ako bi se mešala in presevala moka brez strojev bi se nabralo v tej pekarni pri porabi 50 vreč moke na dan, tedaj pri 2^o/_o na dan 120.000 kg celih 2400 kg moke na mesec, ki bi bila vredna mesto 20 vin. za kg le še 6 vin. kot prašna moka. V številki izražena bi znašala ta izguba na mesec 2400 × 14 vin. = K 336, dočim znaša sedaj pri mešalnem in presejalnem stroju le še 60 kg × 14 v. = K 840.

Moč, ki se za to porabi, ne pride v poštev, ker se prihrani ob enem presejevanje z roko.

Ustanovni stroški se torej bogato obrestujejo, poleg tega ostaje še znaten dobiček in zraven tega ne smemo tudi pozabiti, da je cela manipulacija mnogo snažnejša in za delavca zdravejša, ker se vrši brez prahu.

Zaprti presejalniki delajo brez vsakega hrupa in imajo pod seboj kositernast lij, v kateri pada presejana moka. Lij (trahter) gre skozi strop in se konča s cevjo, ozir. mehkom, skozi kateri drči moka naravnost v gnetilnik.

Ker se neposrednje pred gnetenjem moka preseva, zato izdelata tudi gnetilnik veliko bolj rahlo testo, in zato smejo v tej pekarni mesto 16^o/_o pšenične moke privedati rži samo 10—8^o/_o.

Ako vzamemo rženo moko št. 1. po 22 kron, pšenično moko št. 4. po 26 kron, tedaj dobimo pri mesečni porabi 120.000 kg moke dobiček 8 odstotkov ali 9600 kg, po 4 krone (26—22 = 4) = kron 384. (Konec prih.)

ZADRUGA

Bilance.

Hranilnica in posojilnica na Jesenicah,

registrovana zadruga z neomejeno zavezo, za drugo upravno leto 1902.

Člani: koncem leta 1901 135; v letu 1902 pristopilo 30; odpadli 3; koncem leta 1902 162.

Deleži: začetkom leta K 135; v l. 1902 vplačano K 155, odpadlo 15, koncem l. 1902 K 275; odpovedano: 4 deleži.

Denarni promet: K 172.308.43.

Imetje (Aktiva)	K	h	Izguba (Pasiva)	K	h
Posojila	46.058	—	Deleži	275	—
Naložen denar	15.122	44	Hranilne vloge s kapitalizovanimi obrestmi	61.844	43
Inventar premični	317	10	Predplačane obresti posojil	432	93
Zaostale obresti posojil	12	78	Čisti dobiček	247	60
Vrednost tiskovin	80	—			
Ustanovni stroški	151	91			
Gotovina 31. decembra 1902	1.057	73			
	62.799	96		62.799	96

Poveritev podpisov novoizvoljenih članov načelstva.

V številki 3 našega lista smo citirali na strani 44 odlok c. kr. okrožnega sodišča v Rudolfovem z dne 23. jan. 1903, ki tolmači ministersko naredbo z dne 23. maja 1895 (d. z. št. 74) glede poveritve podpisov novoizvoljenih članov načelstva tako-le:

Istost podpisov novoizvoljenih članov načelstva se utegne namesto notarske ali sodne poveritve poveriti po dveh članih načelstva, katerih podpisi so že registrovani.

Tudi pri drugih trgovskih sodiščih tolmačila se je odredba tako — a ne pri vseh.

Hranilnica in posojilnica v Polhovem Gradcu,

registrovana zadruga z neomejeno zavezo, za sedmo upravno leto 1902.

Člani: v letu 1902 pristopilo 14, izstopil 1; koncem leta 1902 132, s vplačanimi deleži K 264, odpovedano 1.

Denarni promet: K 122.151·25.

Imetje (Aktiva)			Izguba (Pasiva)		
	K	h		K	h
Posojila	41.633	90	Deleži	264	—
Naložen denar	77.474	16	Hranilne vloge s kapitalizovanimi obrestmi	119.325	60
Inventar	105	64	Rezervni zaklad	1.780	22
Zaostale obresti	549	39	Čisti dobiček	648	88
Delež pri „Gospodarski zvezi“	1.000	—			
Delež pri „Union“	500	—			
Gotovina 31. decembra 1902	755	61			
	122.018	70		122.018	70

Hranilnica in posojilnica v Robu,

registrovana zadruga z neomejeno zavezo, za četrto upravno leto 1902.

Člani: koncem l. 1902 149.

Deleži: koncem l. 1901 K 282, v l. 1902 vplačano 30 K, odpadlo 14 K, koncem l. 1902 K 298, odpovedano: 7 deležev.

Denarni promet: K 198.270·08.

Imetje (Aktiva)			Izguba (Pasiva)		
	K	h		K	h
Posojila	69.462	71	Deleži	298	—
Naložen denar	47.541	30	Hranilne vloge s kapitalizovanimi obrestmi	121.782	42
Inventar premični	158	52	Rezervni zaklad	1.010	63
Vrednost tiskovin	34	—	Čisti dobiček	651	78
Delež pri „Gospodarski zvezi“	1.000	—			
Gotovina konec leta 1902	5.546	30			
	123.742	83		123.742	83

Hranilnica in posojilnica v Škocijanu pri Mokronogu,

registrovana zadruga z neomejeno zavezo, za šesto upravno leto 1902.

Člani: koncem leta 1901 279; v letu 1902 pristopilo 152; izstopilo 24, koncem l. 1902 407 s vplačanimi deleži K 814—, odpovedano: 0.

Denarni promet: K 158.252·74.

Imetje (Aktiva)			Izguba (Pasiva)		
	K	h		K	h
Posojila	102.008	93	Deleži	814	—
Naložen denar	1.504	—	Hran. vloge s kapital. obrestmi	77.002	70
Inventar premični	179	50	Izposojila	25.800	—
Zaostale obresti posojil	678	73	Predplačane obresti posojil	158	14
Gotovina 31. decembra 1902	688	18	Rezervni zaklad	642	47
	105.059	34	Čisti dobiček	642	03
	105.059	34		105.059	34

Potrkali smo toraj pri mero-dajni oblasti in smo prejeli ravno-kar odlok, ki pravi, da se morajo podpisi novoizvoljenih članov načelstva poveriti po sodnji ali no-tarju.

Ta poveritev le tedaj lahko odpade, če so podpisi dotičnih no-voizvoljenih članov že v poverjeni obliki v zadrurnem katastru t. j. če so bili n. pr. že prej kedaj udje načelstva in so se njihovi podpisi takrat poverili.

Le v tem slučaju more zadruga sama poveriti podpise.

Kar se tiče poveritve prepisov zapisnikov, velja kar smo rekli v številki 3 t. j. prepise zapisnikov poveri zadruga sama.

C. in kr. intendantca 3. kora v Gradeu

nam naznanja, da se bo kupilo v mesecu aprilu 1903 za vojaško oskrbovalno skladišče v Ljubljani 500 meterskih stotov rži in 800 q pšenice.

Ponudbe sprejema omenjena in-tendantca do 3. aprila 1903, kjer se zvejo tudi natančnejši pogoji.

Semena.

Naznanjamo, da imamo v za-logi semena vsake vrste, travna, deteljna itd., in ista že razpošiljamo.

III. redni občni zbor „Zadružne tiskarne“ v Ljubljani.

V ponedeljek dne 23. marca 1903 je imela „Zadružna tiskarna“ reg. zadruga z omejeno zavezo v Ljubljani svoj letošnji redni občni zbor, kjer je bila predložena bi-lanca in računski zaključek za drugo upravno leto od 1. janu-varja do 31. decembra 1902.

Hranilnica in posojilnica v Št. Janžu,

registrovana zadruga z neomejeno zavezo, za tretje upravno leto 1902.

Člani: začetkom leta 129; v l. 1902 pristopilo 6; koncem l. 1902 135.

Deleži: začetkom leta K 258; v letu 1902 vplačano K 12; koncem leta 1902 K 270, odpovedano: 0 deležev.

Denarni promet: K 39.563.62.

Imetje (Aktiva)	K	h	Izguba (Pasiva)	K	h
Posojila	36.706	—	Deleži	270	—
Inventar premični	90	12	Hranilne vloge s kapitalizovanimi obrestmi	14.076	56
Zaostale obresti posojil	539	03	Izposojila	22.700	—
Predplačane obresti izposojil	1	20	Predplačane obresti posojil	123	57
Vrednost tiskovin	90	—	Dolg na galici	202	83
Vrednost galice in žvepla	54	60	Rezervni zaklad	239	21
Delež „Gospodarske zveze“	200	—	Obresti rezervnega zaklada	10	75
Delež „Ljudske posojilnice“	4	—	Čisti dobiček	226	45
Gotovina konec leta 1902	164	42			
	37.849	37		37.849	37

Slovenska posojilnica v Št. Jerneji na Dolenjskem,

registrovana zadruga z neomejeno zavezo, za osmo upravno leto 1902.

Člani: v letu 1902 pristopilo 41, izstopilo 20; koncem leta 1902 451.

Deleži: v letu 1902 vplačano K 896, izplačano K 347.78; koncem leta 1902 K 8.523.88, odpovedano: 0.

Denarni promet: K 363.065.87.

Imetje (Aktiva)	K	h	Izguba (Pasiva)	K	h
Posojila	119.091	55	Hranilne vloge s kapitalizovanimi obrestmi	204.415	44
Naložen denar	98.007	60	Deleži s kapitalizov. obrestmi	8.523	88
Inventar premični	109	57	Predplačane obresti posojil	1.309	41
Glavni delež „Gospodar. zveze“	200	—	Prihranjena zaloga	4.317	78
Upravni delež	5	—	Čisti dobiček	1.400	05
Zaostale obresti posojil	190	27			
Gotovina 31. decembra 1902	2.362	57			
	219.966	56		219.966	56

Hranilnica in posojilnica v St. Juriji pri Kranju,

registrovana zadruga z neomejeno zavezo, za tretje upravno leto 1902.

Člani: stanje začetkom leta 250, v letu 1902 pristopilo 122, izstopili 18; koncem leta 1902 354.

Deleži: v letu 1902. vplačano 250 K, prirastlo 122 K, izplačano 18 K, koncem leta 1902 354 K, odpovedano: 9.

Denarni promet: K 172.163.24.

Imetje (Aktiva)	K	h	Izguba (Pasiva)	K	h
Posojila	74.420	—	Deleži	354	—
Naložen denar	6.289	50	Hranilne vloge s kap. obrest.	80.505	42
10% odpis	102	59	Predplačane obresti posojil	210	83
Zaostale obresti posojil	485	81	Rezervni zaklad	166	56
Gotovina 31. decembra 1902	589	04	Čisti dobiček	750	13
	81.986	94		81.986	94

Iz tega je razvidno, da je imela tiskarna v tem letu prometa 296.245 kron 45 h.

Prejemkov 79.237 kron 99 h in izdatkov 78.315 kron 03 h, saldo 922 kron 96 h.

Konečni uspeh izkazuje čistega dobička 2548 kron 21 h.

Dividenda pride za leto 1902 s 7% v razdelitev.

Po § 16 zadr. pravil za izstop iz upravnega sveta izžrebani trije gospodje: Josip Šiška, Jos. Jeglič in Alojzij Stare so bili na novo soglasno izvoljeni.

Enako je bilo dosedanje nadzorstvo obstoječe iz pet gospodov na novo soglasno izvoljeno.

Podlistek.

Občni zbor.

Urh Ocepek bil je zapisnikar; načelniku je pa moralo tudi še nekaj drugega manjkati, ker je neprestano molčal in se oziral krog sebe; odkritosrčno moram tu povedati, da je marsikateri pogled vrgel na revizorja, a moramo resnici na ljubo dostaviti, da ga med temi pogledi ni bilo niti jednega, o kojem bi se lahko reklo, da spada v kategorijo prijaznih pogledov.

„Zakaj pa ne pričnete, gospod načelnik?“

„A, vrag, če pa ne vem, kako da naj poročam in kaj da naj poročam!“

„No, no, gospod načelnik — saj ste vendar že toliko let načelnik, to-raj ste morali že večkrat poročati.“

„A — veste gospod revizor — na poročila se pač nikdar nismo ozirali, tudi nihče ni zahteval.“

„A tako — no — zakaj pa imate na dnevnem redu in še celo kot prvo točko: Poročilo.“

„Saj imajo drugod tudi.“

„Drugod pa tudi res poročajo; sicer pa da ne običimo kar pri prvi točki dnevnega reda, bom jaz za vas poročal.“

Načelnik se je oddahnil — revizor je pa pričel.

Malo ne celo uro nam je govoril — in ko je končal, je pripomnil, da

konča le z ozirom na čas, ker bi še sicer imel mnogo povedati.

No, nam je zadostovalo, kar je povedal. Vse smo zvedeli, koliko članov da je pristopilo, koliko izstopilo, koliko deležev se je vplačalo, izplačalo, odpovedalo, zvedeli smo koliko vlog je bilo, koliko se jih je vzdignilo, koliko se je pripisalo hranilnih obrestij, čuli smo, koliko da se je dalo posojil, koliko se jih je vrnilo; zvedeli smo, da imamo velik rezervni zaklad, tako velik, da bi se dobila zanj največja in najlepša kmetija cele naše fare. In celo to smo čuli, da se je pri nas vršila revizija; gospod revizor je bil pri nas — namreč pri posojilnici — pri nas ne — mi do zdaj nismo nič čuli o kaki reviziji, — je pregledal vse knjige, račune, štel denarje — in je vse v najlepšem redu našel. No — to smo pa radi čuli, najrajši pa načelnik sam; pokašljaj je precej glasno potem pa nekam ponosno gledal krog sebe.

Pri vsaki točki vpletal je revizor nekaj besed v poduk.

(Dalje prihodnjič.)

Denarni promet.

Na tekoči račun so nam vpslali sledeči zavodi:

Jesenice, hran. in pos. (10)	K 5000.—
Št. Jurij ob Juž. želez., hran. in pos. (12)	„ 5000.—
Stari trg, hran. in pos. (12)	„ 3000.—
Leskovic, „ „ „ (12)	„ 2000.—
Tržič, „ „ „ (13)	„ 1000.—
Tržišče, „ „ „ „	600.—
Sorica, „ „ „ (14)	„ 500.—
Dobrépolje, „ „ „ „	6000.—
Št. Jakob v R. „ „ „	3000.—
Šmarje, hran. in pos. (17)	„ 4000.—
Besnica, „ „ „ (18)	„ 600.—
Borovnica, „ „ „ „	2000.—
Gojzd, „ „ „ „	200.—
Kranjska gora, pos. „ „	1500.—
Buzetsko društvo, „ „	600.—
Mošnje, hran. in pos. „ „	7400.—
Tržič, „ „ „ (19)	„ 1200.—
Gojzd, „ „ „ (0/0)	„ 18.67
Tržič, „ „ „ (21)	„ 1200.—
Trebelno, „ „ „ (22)	„ 1000.—
Jesenice, „ „ „ „	3000.—
Sorica, „ „ „ „	440.—
Št. Jakob v R., pos. „ „	5000.—
Struge, hran. in pos. „ „	600.—
Smlednik, hran. in pos. (24)	„ 1700.—

Hranilnica in posojilnica v Zagradcu,

registrovana zadruga z neomejeno zavezo, za drugo upravno leto 1902.

Člani: koncem l. 1901 42, prirastlo 30, odpadlo 2, stanje koncem leta 70, odpovedano: 2.

Deleži: stanje začetkom leta 84 K, prirastlo 60 K, odpadlo 4, stanje koncem leta 140 K.

Denarni promet: K 168.190.83.

Imetje (Aktiva)			Izguba (Pasiva)		
	K	h		K	h
Posojila	25.101	97	Deleži	140	—
Naloženi denar	50.644	11	Hranilne vloge s kapitalizovanimi obrestmi	79.247	80
Inventar premični	245	49	Predplačane obresti posojil	288	17
Zaostale obresti posojil	3	40	Čisti dobiček	124	89
Vrednost tiskovin	15	—			
Delež „Gosp. zv.“ in „Lj. p.“	204	—			
Gotovina konec leta 1902	3.586	89			
	79.800	86		79.800	86

I. del. konsumno društvo na Jesenicah,

registrovana zadruga z omejeno zavezo, za peto upravno leto 1902.

Člani: v l. 1902 pristopilo 11, izstopilo 13; koncem l. 1902 292 s vplačanimi deleži K 4.650.56, odpovedano: 0.

Denarni promet: K 171.983.16.

Imetje (Aktiva)			Izguba (Pasiva)		
	K	h		K	h
Nal. denar pri družih zavodih	200	—	Deleži	4.650	56
Vrednost blaga	15.358	66	Neizplačane obresti deležev	89	10
Terjatve na blagu pri zadruž.	10.472	68	Izposojila	4.123	68
Vrednost inventarja	1.143	07	Dolg na blagu nezadružnikom	19.937	96
Vrednost hiše in zemljišča	6.572	47	Dolg na obresti od izposojil	41	06
Predplačane obresti od izpos.	77	65	Dolg na pridobninskem davku	328	32
Delež pri „Vinogr. društvu“	20	—	Rezervni zaklad	2.820	63
Gotovina 31. decembra 1902	1.032	58	Obresti rezervnega zaklada	126	90
			Čisti dobiček	2.758	90
	34.877	11		34.877	11

Hranilnica in posojilnica v Horjulu,

registrovana zadruga z neomejeno zavezo, za osmo upravno leto 1902.

Člani: koncem leta l. 1901 270, pristopilo 18; koncem l. 1902 288.

Deleži: stanje začetkom leta K 540, prirastlo K 36, stanje koncem leta K 576; odpovedano 2.

Denarni promet: K 333.455.16.

Imetje (Aktiva)			Izguba (Pasiva)		
	K	h		K	h
Posojila	194.003	79	Deleži	576	—
Naložen denar	7.888	11	Hranilne vloge s kapitalizovanimi obrestmi	184.089	49
Inventar premični	223	78	Izposojila	20.000	—
Zaostale obresti posojil	8.012	15	Predplačane obresti posojil	181	34
Vrednost kolekov	41	30	Rezervni zaklad	6.384	11
Terjatve na vknjižnici	110	65	Čisti dobiček	634	24
Gotovina 31. decembra 1902	1.585	40			
	211.865	18		211.865	18

P R E G L E D

poslovanja hranilnic in posojilnic na podlagi vposlanih mesečnih izkazov za mesec januar 1903.

I m e	Prejemki		Izdatki		Denarni promet		Hranilne vloge				Posojila				Število članov
							vloženo		vzdignjeno		dano		vrnjeno		
	K	v	K	v	K	v	K	v	K	v	K	v	K	v	
Blagovica	5379	81	8186	36	13566	17	5249	—	60	—	3376	—	—	—	52
Bloke	15355	91	13475	15	28831	06	5978	—	4000	86	4460	—	2750	—	282
Borovnica	30239	66	28786	40	59026	06	27165	26	3480	85	22000	—	60	—	110
Crknica	33732	63	20822	21	54554	84	18899	05	10996	10	4700	—	2390	—	514
Češnjica	7707	74	9112	54	16820	28	3717	82	7010	28	2000	—	3030	—	177
Črni vrh	9494	98	8445	84	17940	82	3250	—	6972	48	360	—	675	36	?
Dobrépolje	38759	54	38149	97	76909	51	18555	66	17049	62	14230	—	11058	—	506
Frankolovo	9004	79	6264	92	15269	71	513	—	1378	44	3245	40	784	—	124
Gojzd	3974	33	3652	55	7626	88	1012	—	849	63	1800	—	70	—	46
Gore	5894	16	5481	16	11375	32	2637	92	—	—	572	—	—	—	44
Gorje	10336	41	12799	75	23136	16	7043	86	12058	63	516	35	776	76	278
Horjul	27843	17	26632	83	54476	—	8261	50	7822	64	12450	70	12936	56	290
Hrenovice	4551	63	4484	51	9036	14	2105	—	1623	41	2000	—	135	—	167
Ig	8418	16	5291	97	13710	13	3595	60	2747	85	1460	—	1548	46	160
Jesenice	15383	02	14708	59	30091	61	7104	—	6768	59	440	—	1720	—	164
Kandija	29943	94	30546	01	60486	95	22509	25	5699	92	12580	—	2278	93	857
Križevci	8864	18	4638	17	13502	35	5166	63	1517	36	3100	—	420	—	146
Leskovec	3195	71	3208	74	6404	45	1072	—	1182	—	1782	—	454	—	176
Leskovicica	2836	14	4199	84	6035	98	1620	—	281	90	—	—	1020	—	84
Ljubljana, Ljudska pos.	6169315	59	6167475	99	12336791	58	667272	62	388558	91	246309	55	87651	34	1480
Metlika	73365	50	69453	15	144818	65	54008	86	14956	86	8130	—	7350	74	467
Mošnje	4897	84	3077	62	7975	46	2092	—	677	30	2400	—	580	—	122
Naklo	8138	89	7795	—	15933	89	1230	—	70	—	7400	—	—	—	44
Planina	6672	56	541	88	1214	44	366	—	56	—	470	—	180	—	75
Poljane	46557	20	43286	35	89843	55	21654	50	36056	46	6640	—	760	—	395
Polhov Gradec	9951	76	9752	91	19704	67	6850	—	6691	47	1800	—	10	—	133
Radeče	13630	42	11187	29	24817	71	4603	60	3014	50	7856	55	1757	04	417
Rob	23285	55	16280	28	39565	83	11547	—	2761	85	3180	—	2650	—	149
Rova	9945	97	4871	15	14817	12	2915	10	4187	62	600	—	800	—	205
Rovte	9697	99	8536	95	18234	94	1934	40	2553	46	2544	—	3292	—	173
Selca	17204	45	13812	01	31016	46	6669	41	3343	84	2041	—	3010	—	289
Semič	13990	87	14635	48	28626	35	9478	30	3845	81	2442	—	3866	20	?
Senožeče	6454	51	6452	91	12907	42	—	—	—	—	5580	—	2810	—	265
Sorica	2244	—	2244	—	4488	—	2220	—	—	—	—	—	—	—	—
Srednjava	20822	28	19626	80	40449	08	13405	40	12550	07	3724	—	4625	—	360
Staraloka	78768	52	74236	20	153004	72	17761	73	10008	25	3920	—	2048	25	212
Struge	9622	01	9369	83	18991	84	2831	46	6054	63	1400	—	80	—	28
Sv. Križ p. Kostanjevici	5585	68	13909	54	19495	22	3570	—	6171	35	7260	—	1211	41	589
Šebrelje	9477	12	3310	35	12787	47	1437	80	1540	13	322	—	1910	88	?
Škocjan	13713	20	12260	78	25973	98	8531	28	2310	62	9226	—	2450	—	419
Šmarje	18380	15	15713	68	34093	83	3202	—	11403	63	1510	—	700	—	185
Šmartno p. Litiji	15235	36	13789	71	29025	07	7638	—	968	91	2820	—	1300	—	134
Šmihel	13361	38	9597	10	22958	48	3041	43	1528	10	7868	—	3446	72	328
Št. Jakob ob Savi	3931	11	3431	79	7362	90	1134	—	2510	—	400	—	772	—	124
Št. Janž	2404	61	1695	94	4100	55	1126	24	530	—	941	—	632	—	137
Št. Jernej	23942	47	21756	50	45698	97	17413	27	3438	30	4650	—	3267	85	443
Št. Jur p. K.	10993	14	10363	87	21357	01	5923	—	761	03	3400	—	3140	—	181
Št. Peter	17747	46	13504	58	31252	04	13090	59	2714	58	3280	—	1300	—	355
Šturije	9168	21	3956	44	13124	65	2261	80	3287	64	615	—	2082	98	?
Št. Vid	33151	42	33186	70	66338	12	28021	21	19056	60	1680	—	3167	52	384
Tomišelj	7615	65	3330	44	10946	09	2383	—	2887	72	420	—	893	96	?
Trnovo	50208	36	41367	14	91575	50	22149	63	14459	46	20531	54	8844	74	639
Tržič	8148	45	5625	11	13773	56	3796	—	1513	11	3000	—	444	40	102
Tržišče	1703	05	1662	20	3365	25	920	—	50	—	1614	—	200	—	83
Tunice	4239	95	4040	27	8280	22	2183	74	1500	27	2540	—	800	—	41
Vipava	61531	33	59543	40	121074	93	32649	51	29079	72	18993	—	13358	90	?
Višnjagora	31885	04	31494	62	63379	66	12435	—	6320	26	16571	—	2902	47	264
Vrhnika	53541	40	51739	43	105280	83	22291	66	5519	26	6560	—	2501	20	233
Zgornja Besnica	976	30	976	30	1952	60	450	—	580	74	250	—	7	94	42
Zgornji Tuhinj	16059	33	14295	78	30355	11	1549	66	14090	70	200	—	2244	85	145
Žiri	15897	03	12079	12	27976	15	6415	50	3762	07	1600	—	3280	—	247
Žužemberk	14587	40	11724	99	26312	39	7610	26	1417	93	6000	—	446	83	126

Opomba: Ta pregled ni popoln, kar so pa zakrivile naše članice, ki v pregledu niso navedene. Prosili smo, pozivali, urgirali, godrnjali — vse nič ni pomagalo, niso nam poslane mesečnih izkazov. Radi bi ta pregled spopolnili vsaj v prihodnji številki in obelodanili popolnega za februar 1903 — seveda, če se ganejo one naše članice, ki se dosedaj niso našle ono trohico česaka, da bi nam poslane mesečne izkaze. Toraj mi čakamo . . .

VABILO

na

IV. OBČNI ZBOR

„hranilnice in posojilnice v Semiču“,
registrovane zadruga z neomejeno za-
vezo, koji se bode vršil v nedeljo,
dne 29. marca 1903. ob 3. uri po-
poldne v uradni sobi hran. in posoj.

Dnevni red:

1. Poročilo načelstva.
2. Poročilo nadzorstva.
3. Odobrenje letnega računa za l. 1902.
4. Prememba pravil.
5. Volitev načelstva.
6. Volitev nadzorstva.
7. Slučajnost. Načelstvo.

VABILO

na

II. redni občni zbor

hran. in pos. v Šmarji pri Ljubljani
reg. zadruga z neomejeno zavezo,
kateri se bo vršil dne 5. aprila 1903 ob
3. uri popoldne v kapelaniji.

Dnevni red:

1. Polaganje in odobritev računov za leto 1902.
 2. Volitev načelstva.
 3. Volitev nadzorstva.
- Razni nasveti.

Odbor.

V slučaju, da se ne zbere v do-
ločenem času zadostna število udov,
se zbor vrši pol ure pozneje ne glede
na število udov udeležencev.

Vsaki gospodinji

je čestitati, ki glede na zdravje, prihranek in dobri
okus uporablja Kathreiner-Kneippovo sladno kavo.

Vljudna prošnja: Pri kupovanju ne zahtevajte samo »sladne kave«, ampak izrečno vselej — Kathreinerjevo — Kneippovo sladno kavo in odjemajte jo le v izvornih zavojih, kakršnega kaže ta podoba.



C. kr. priv.
pred ognjem in tatovi varne
blagajne
prodaja najceneje dobro znana tovarna blagajnic
M. Adlersflügel
založnik Raiffeisnovih posojilnic
Dunaj, I., Franz Josephs-Quai št. 13.
(170) 24—5

Patentovane sprave za žveplanje trt
jednostavno i duplo delajoč
SKROPILNICE PROTI
PERONOSPORI
TER VSE POTREBNE
VSAKOVRSNE POLJEDELSKE I VINOGRADARSKÉ STROJE,
prodaja v najboljši izvršitvi,
JG. HELLER NA DUNOJU
II. Praterstrasse 49
Zastopniki se iščejo! Ceniki brezplačno.

171 12—3

Vse tu naznanjene predmete preskrbi tudi »Gosp. Zveza« po orig. cenah.

VABILO

k

ZVEZINI SKUPŠČINI

„Gospodarske zveze“ v Ljubljani

registrovana zadruga z omejeno zavezo,

v četrtek, dne 16. aprila 1903 ob 9.*) uri dopoldne

v dvorani »Katoliškega doma« v Ljubljani.

Dnevni red :

- | | |
|---|---------------------------------------|
| 1. Poročilo načelstva. | 5. Poročilo o centralni blagajni. |
| 2. Odobritev letnega računa in bilance. | 6. Izprememba pravil. |
| 3. Volitev 10 članov „Zvezinega odbora.**) | 7. Poročilo o kmetijskem združništvu. |
| 4. Poročilo o reviz. a) posojilnic, b) drugih zadrug. | 8. Slučajnosti. |

*) Ob 9. uri se bo pričelo s prijavo vdeležencev in štetjem glasov. Ob 10. uri se bo pričelo z dnevnim redom.

***) V zmislu pravil izstopijo letos naslednji gg. odborniki: Avian Ferdinand, Bonač Anton, Demšar Franc, Jeglič Josip, Kolar Matija, Dr. Krek Janez Ev., Lavrenčič Anton, Šiška Josip, Dr. Šusteršič Ivan in Zumer Jakob.

Iz vleček iz pravil § 19.: Zvezina skupščina je občni zbor zadruga. Zvezina skupščina sestaja: 1. iz odposlancev Zvezinih zadrug, 2. iz Zvezinih trgovcev, 3. iz Zvezinih obrtnikov, 4. iz Zvezinih rednih članov.

Vsako Zvezino zadrugo zastopa na Zvezini skupščini njen načelnik. Če pa ta pri Zvezini skupščini ni prisoten, zastopa Zvezino zadrugo pooblaščenec, ki se izkaže s pravilno izdelanim pooblastilom načelstva Zvezine zadruga. Na isti način se vdeležujejo Zvezine skupščine Zvezine podružnice in sploh vse kot člani vpisane juristične osebe.

Vsaka Zvezina zadruga, ki je založila glavni delež prve vrste, ima na Zvezini skupščini za vsak založeni glavni delež I. vrste 5 glasov.

Vsak glavni delež druge vrste daje zadevni Zvezini zadrugi na Zvezini skupščini jeden glas.

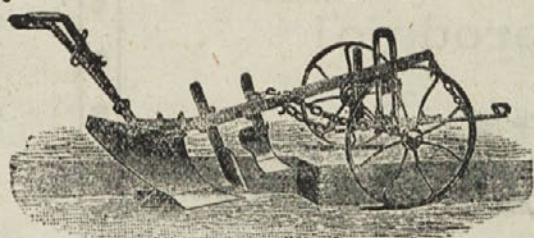
Trgovskih deležev daje 10 obrtnih deležev 20, opravnih deležev pa 50 po jeden glas. Na podlagi te vrste deležev zamore na občnem zboru tedaj le tisti zadrugi glasovati, ki ima svojih ali pa s pooblastilom v zastopstvo izročeni deležev toliko, da reprezentuje bodisi 10 trgovskih, 20 obrtnih ali 50 opravnih deležev.

Ta glasovalna pravica pa velja le z omejitvijo, da noben zadrugi na podlagi trgovskih, obrtnih ali opravnih deležev ne sme oddati več nego 2 glasova.

Vsaka Zvezina podružnica ima kot taka na Zvezini skupščini en glas.

Spomlad

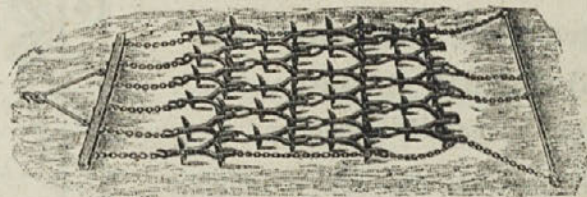
se približuje treba je torej kmetiji raznih strojev, to so v prvi vrsti: **jekleni univerzalni plug** kojega ni treba nič držati. Plužne, kakor tudi plug so



čisto iz železa in jekla, torej trpežen in tako zboljššan, da živina pri istem manj trpi in lepše orje, kakor naši navadni plugi, — sploh najboljši, kar se jih dobi. Vsakdo naj poskusi in

potem naj sodi; če bi kateremu ne ugajal ni primoran ga obdržati. V drugi vrsti so:

železne brane za mah. Njih korist lje pri nas še premalo znana. Ker je pri kmetiji živinorejstvo najplodnejše, treba je torej v prvi vrsti dobrih travnikov, a to je le mogoče, če



se travniki vsako spomlad z tako brano prevlečejo. Dobra brana se spleča sama v prav kratkem času.

Te kakor tudi vse druge stroje za poljedelstvo, potem traverze železniške šine, cement itd. priporočata po najnižji ceni

Karol Kavšeka nasl.

Schneider & Verovšek

trgovina z železnino in zaloga poljedeljskih strojev 169 x-6

Ljubljana, Dunajska cesta št. 16.


Slovenske cenike pošiljamo na zahtevo brezplačno.

Posebna trgovina za

poljske potrebščine

Adolf Salzmann, Dunaj, II/1, Schmelzgasse št. 10

priporoča sledeče vseskozi garantirano iz najboljšega blaga napravljeno orodje in potrebščine, in sicer:

	Ahlerjeva žaga K 8-50	Kegljata lopata K 12
	Drevesna žaga z vijakom K 1-50	Izbočena lopata K 7
	Drevesna žaga za natakni K 1-50	Lopata za luknje K 15
	Gozdne škarje K 2-6	Drog za saditi 1 m dolg K 10
	Priprava za izruvanje dreves z ločenjem K 4, 5 in 7	Sekirca za plevel pleti K 70
	Škarje za veje ali gosenice K 3	Kavej za obračati z ročem K 18
	Škarje za veje s žago K 4	Orodje za debela obračati K 6
	Škarje za veje z dolgim lesenim držalom K 9 in 11	Veriga za sajenje „medved“ 30 m dolga K 27
	Gozdne škarje 1 m dolge K 22	Vrv za sajenje iz poc. žice 30 m in 50 m dolga K 6 in 10
	Škarje za plote K 6 in 7	Priprava za rovanje „waldteufel“ popolna K 1-50
	Rezalo (Häpe) K 4	Normalna lopata za laze delati K 3, z držalom K 4
	Orodje za kožo lupiti K 2-50	Presserjev sveder K 16 in 20
	Sekira K 7, sekira za trnje K 8	Pasti za krta 1 ducat K 3 in 6

Vsake vrste krampe, lopate, grablje, vile za seno, gnoj, repo itd., itd. Vreče za žito, pokrivala, plahte, koce za konje, krtače za konje, škarje za konje, mere za konje, svetilke ročne, hlevske in veterne.

Kose, srpe in bruse.

Vse stvari so iz garantiranega najboljšega blaga. Ako katera stvar ne bi ugajala, se zavežem isto nazaj vzeti, ali pa denar nazaj poslati. Pošilja samo proti povzetju ali predpošiljatvi denarja

Adolf Salzmann,

posebna trgovina poljskih potrebščin,

Dunaj II/1 Schmelzgasse 10.

Vse tu naznanjene predmete preskrbi tudi »Gosp. Zveza« po orig. cenah.

== Spretni zastopniki se povsod iščejo! ==

Svetovnoznana !!! Nad 350.000 v rabi. Nad 600 prvih odlik.!!!

ALFA-LAVAL-Separator-ji

so najboljši

posnemavci smetane

je dobiti v 14 različnih velikostih, posnamejo od 40—2000 litrov v eni uri.

Popolne oprave za mlekarne

na roko in s silo, kakor tudi vse mlekarske stroje (172) 12—2 in posode.

Popolne naprave za led in ohladitev

za mlekarne, pivovarne, klavnice, mesarje od 450 do 300.000 toplin (kalorij).

Najcenejša in najboljše delujoča ohladična naprava.

Akcijska družba ALFA-Separator, Dunaj.

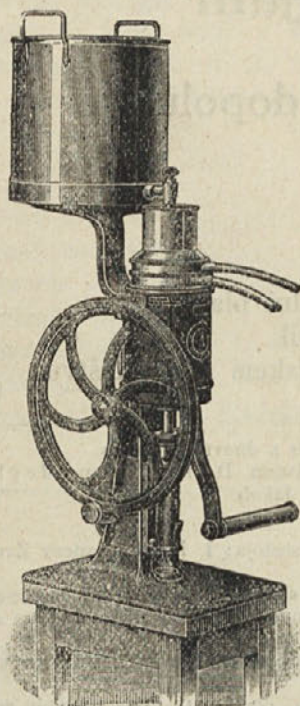
Zaloga za južne dežele

☞ v Gradcu, Annenstrasse 26. ☜

* „ALFA Mitteilungen“ brezplačno. *

== Spretni zastopniki se povsod iščejo! ==

Posebnost: Turbine na par, naprave mlekarn.



Posebnost: Posode za prevažanje mleka brez gumijsa.

Centrala za nakup in prodajo!

Gospodarska Zveza

☛ v Ljubljani ☚

posreduje svojim članom

nakup vsakovrstnih kmetijskih potrebščin, kakor umetnih gnojil, modre galice, žvepla; raznih poljedelskih strojev, vsakovrstnih semen; koruze, moke, otrobov itd. po najnižjih cenah;

prodaja vse vrste kmetijskih pridelkov itd. ter ima v zalogi vse tiskovine za raiffeisenske hranilnice in posojilnice, katerim preskrbi po znižani ceni tudi železne blagajne, varne proti požaru in vlom.

☛ Zaloga Barthel-ovega klajnega apna, oddaja se od 5 kg naprej. ☚

Posredovalnica za Zvezine trgovce!