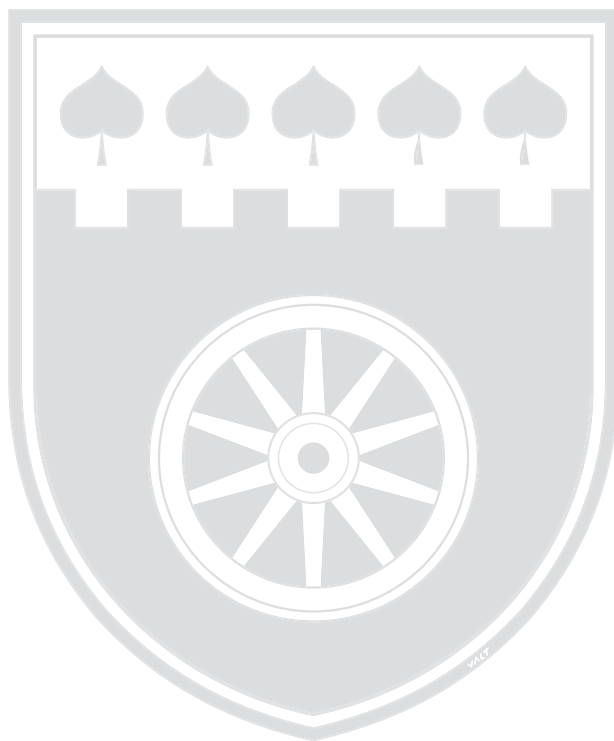


LOGAŠKE NOVICE

WWW.LOGATEC.SI - GLASILO OBČINE LOGATEC - LETNIK XLIII - 21. DECEMBER 2012 - ŠT. 12

URADNE OBJAVE ŠT. 12





Na podlagi drugega odstavka 1. člena Pravilnika o metodologiji za oblikovanje cen storitev obveznih občinskih gospodarskih javnih služb varstva okolja (Uradni list RS, št. 63/09) in 49. člena Odloka o odvajanju in čiščenju komunalne in padavinske odpadne vode v Občini Logatec (Logaške novice, št. 10/09) je Občinski svet Občine Logatec na 17. redni seji dne 13.12.2012 sprejel

SKLEP O CENI STORITVE GOSPODARSKE JAVNE SLUŽBE ODVAJANJA IN ČIŠČENJA KOMUNALNE IN PADAVINSKE ODPADNE VODE

I.

Za obračun cene storitve gospodarske javne službe odvajanja in čiščenja komunalne in padavinske odpadne vode se določi naslednje vrednosti:

1. Cena storitve odvajanja komunalne odpadne vode, prevzema komunalne odpadne vode iz nepretočnih greznic z odvozom na komunalno čistilno napravo in odvajanja padavinske odpadne vode z javnih površin

1.1. Stroški storitev - cena za odvajanje odpadne vode (cena brez DDV): 0,3005 EUR/m³

Omrežnina - odvajanje odpadne vode (cena brez DDV):

vodomer	pretok (v m ³ /h)	faktor	stroškovna cena na mesec/kos	subvencija Občine (50% stroškovne cene)	cena za uporabnika na mesec/kos
DN 13	3	1,00	2,42	1,21	1,21
DN 20	5	1,67	4,04	2,02	2,02
DN 25	7	4,00	9,67	4,83	4,84
DN 32	12	6,67	16,12	8,06	8,06
DN 40	20	8,15	19,69	9,84	9,85
DN 50	30	10,00	24,16	12,08	12,08
DN 80	100	33,33	80,53	40,26	40,27
DN 100	150	50,00	120,81	60,40	60,41
DN 150	300	100,00	241,63	120,81	120,82

1.2. Cena čiščenja komunalne odpadne vode in padavinske odpadne vode z javnih površin

2.1. Stroški storitev - čiščenje odpadne vode (cena brez DDV): 0,2016 EUR/m³

2.2. Omrežnina - čiščenje odpadne vode (cena brez DDV):

vodomer	pretok (v m ³ /h)	faktor	stroškovna cena na mesec/kos	subvencija Občine (50% stroškovne cene)	cena za uporabnika mesec/kos
DN 13	3	1,00	0,81	0,40	0,41
DN 20	5	1,67	1,35	0,67	0,68
DN 25	7	4,00	3,24	1,62	1,62
DN 32	12	6,67	5,41	2,70	2,71
DN 40	20	8,15	6,61	3,30	3,31
DN 50	30	10,00	8,11	4,05	4,06
DN 80	100	33,33	27,02	13,51	13,51
DN 100	150	50,00	40,53	20,26	20,27
DN 150	300	100,00	81,06	40,53	40,53

3. Storitve, vezane na obstoječe greznice in male komunalne čistilne naprave:

3.1. Omrežnina - čiščenje odpadne vode (cena brez DDV):

vodomer	pretok (v m ³ /h)	faktor	stroškovna cena na mesec/kos	subvencija Občine (50% stroškovne cene)	cena za uporabnika mesec/kos
DN 13	3	1,00	0,81	0,40	0,41
DN 20	5	1,67	1,35	0,67	0,68
DN 25	7	4,00	3,24	1,62	1,62
DN 32	12	6,67	5,41	2,70	2,71



DN 40	20	8,15	6,61	3,30	3,31
DN 50	30	10,00	8,11	4,05	4,06
DN 80	100	33,33	27,02	13,51	13,51
DN 100	150	50,00	40,53	20,26	20,27
DN 150	300	100,00	81,06	40,53	40,53

3.2. **Prevzem blata (cena brez DDV): 12,1875 EUR/m³**

3.3. **Obratovalni monitoring (cena brez DDV): 68,96 EUR/storitev**

3.4. **Ravnanje z blatom (cena brez DDV): 13,44 EUR/m³**

II.

Občina Logatec zagotovi iz proračuna subvencijo v višini 50 % potrjene cene z namenom pokrivanja stroškov javne infrastrukture gospodarske javne službe odvajanja in čiščenja komunalne in padavinske odpadne vode (omrežnina) za vsako velikost števca v znesku iz zgornjih tabel. Subvencija se zagotovi za tiste uporabnike, ki ne opravljajo pridobitne dejavnosti.

III.

Ta sklep začne veljati naslednji dan po objavi v Logaških novicah. Izvajalec gospodarske javne službe obračuna storitev po tem sklepu s prvim dnevom meseca, ki sledi mesecu uveljavitve tega sklepa.

Številka: 007-26/2012-8

Datum: 7.12.2012

Berto MENARD, l.r.
ŽUPAN OBČINE LOGATEC

Na podlagi drugega odstavka 1. člena Pravilnika o metodologiji za oblikovanje cen storitev obveznih občinskih gospodarskih javnih služb varstva okolja (Uradni list RS, št. 63/09) in določb Odloka o oskrbi s pitno vodo v občini Logatec (Logaške novice, št. 04/10) je Občinski svet Občine Logatec na 17. redni seji dne 13.12.2012 sprejel

SKLEP O CENI STORITVE GOSPODARSKE JAVNE SLUŽBE OSKRBE S PITNO VODO

I.

Za obračun cene storitve gospodarske javne službe oskrbe s pitno vodo se določi naslednje vrednosti:

1. **Stroški storitev - cena za oskrbo s pitno vodo (cena brez DDV): 0,4380 EUR/m³**
(postavka na računu za komunalne storitve: vodarina)
2. **Omrežnina - oskrba s pitno vodo (cena brez DDV):**

vodomer	pretok (v m³/h)	faktor	stroškovna cena na mesec/kos
DN 13	3	1,00	2,96
DN 20	5	1,67	4,94
DN 25	7	4,00	11,83
DN 32	12	6,67	19,72
DN 40	20	8,15	24,10
DN 50	30	10,00	29,57
DN 80	100	33,33	98,56
DN 100	150	50,00	147,85
DN 150	300	100,00	295,71

II.

Ta sklep začne veljati naslednji dan po objavi v Logaških novicah. Izvajalec gospodarske javne službe obračuna storitev po tem sklepu s prvim dnevom meseca, ki sledi mesecu uveljavitve tega sklepa.

Številka: 007-46/2012-2

Datum: 7.12.2012

Berto MENARD, l.r.
ŽUPAN OBČINE LOGATEC



Na podlagi 57. člena Zakona o prostorskem načrtovanju (Uradni list RS, št. 33/07, 108/09, 80/10-ZUPUDPP, 43/11-ZKZ-C, 80/10, 57/12, 57/12-ZUPUDPP-A) in 30. člena Statuta Občine Logatec (Logaške novice, št. 10/10 – uradno prečiščeno besedilo) župan Občine Logatec sprejemam

SKLEP O ZAČETKU PRIPRAVE OBČINSKEGA PODROBNEGA PROSTORSKEGA NAČRTA SOSESKA OB NOTRANJSKI CESTI – ZA ENOTO UREJANJA PROSTORA DL-233

1. člen

(ocena stanja in razlogi za pripravo podrobnega prostorskega načrta)

- (1) S tem sklepom se začne priprava občinskega podrobnega prostorskega načrta Soseska ob Notranjski cesti – za enoto urejanja prostora DL-233, v nadaljnjem besedilu: OPPN.
- (2) Po določilih Odloka o občinskem prostorskem načrtu občine Logatec (Logaške novice, št. 10/12, v nadaljnjem besedilu: OPN) je obravnavano območje po podrobnejši namenski rabi opredeljeno kot CD – druga območja centralnih dejavnosti, zanj pa je treba izdelati OPPN.
- (3) Pobudo za izdelavo OPPN je podal lastnik zemljišča, ki ima na območju namen graditi trgovski objekt. Pobuda je bila ocenjena kot sprejemljiva.

2. člen

(območje podrobnega prostorskega načrta)

- (1) Okvirno obravnavano območje OPPN se nahaja na zahodni strani pokopališča in Notranjske ceste južno od obstoječega stanovanjskega naselja in v naravi predstavlja travnate površine. Vzhodno od območja poteka občinska lokalna cesta, Notranjska cesta z oznako LZ227151, na severni in zahodni strani je območje omejeno s stanovanjskim območjem. Na južni strani se nahajajo nepozidane travnate površine, v enoti urejanja prostora DL-118 in so skladno z OPN predvidene za stanovanjsko gradnjo. Med obravnavanim območjem in lokalno cesto so predvidene površine, namenjene pokopališču, z oznako ZK - pokopališča, kot enota urejanja prostora DL-124. Zemljišča v okolici obravnavanega območja so večinoma komunalno opremljena.
- (2) Skladno z OPN se meja OPPN lahko spremeni in prilagodi podrobnim programskim zahtevam ter razmeram na terenu pod pogojem, da s spremenjeno mejo soglašajo lastniki na novo vključenih parcel, zato se meja območja OPPN lahko razširi tudi na območje enote urejanja prostora DL-124.
- (3) Območje OPPN predvidoma obsega zemljišča s parc. št. 3/1, 23, 3/3, 1725, 1734/1-del in 1727/1-del, vse k. o. Dolenji Logatec.
- (4) Površina območja meri okvirno 0,9 ha. Ob izdelavi OPPN se lahko meja in velikost območja spremenita.

3. člen

(način pridobitve strokovnih rešitev)

- (1) Pri pripravi OPPN je potrebno upoštevati veljavne prostorske akte občine Logatec, podatke o prostoru in obstoječo komunalno opremo.
- (2) V postopku priprave dopolnjenega osnutka OPPN je treba zagotoviti vse potrebne strokovne podlage, izdelava le-teh se določi v postopku priprave OPPN.

4. člen

(roki za pripravo podrobnega prostorskega načrta)

- (1) Izdelava osnutka OPPN je predvidena en mesec po začetku veljavnosti tega sklepa. Priprava dopolnjenega osnutka OPPN je predvidena en mesec po pridobitvi smernic. Sprejem predloga OPPN je predviden eno leto po začetku veljavnosti tega sklepa. Upoštevani so minimalni okvirni roki.
- (2) Predvideni roki se lahko zaradi nepredvidljivih zahtev in pogojev pristojnih nosilcev urejanja prostora spremenijo.
- (3) V primeru zahteve po vodenju postopka CPVO se aktivnosti s tega področja smiselno vključijo v faze izdelave OPPN ter se izvajajo skladno z določili Zakona o varstvu okolja in Zakona o prostorskem načrtovanju, posledično pa se podaljšajo tudi roki izdelave in sprejema OPPN.

5. člen

(navedba nosilcev urejanja prostora)

- (1) Nosilci urejanja prostora, ki podajo smernice in mnenje k načrtovanju prostorskim ureditvam s svojega delovnega področja, so:
- Republika Slovenija, Ministrstvo za kmetijstvo in okolje, Agencija RS za okolje, Urad za upravljanje z vodami, Vojkova 1b, 1001 Ljubljana



- Zavod za varstvo kulturne dediščine, OE Ljubljana, Tržaška cesta 4, 1000 Ljubljana
- Republika Slovenija, Ministrstvo za obrambo, Uprava RS za zaščito in reševanje, Vojkova 61, 1000 Ljubljana
- Republika Slovenija, Ministrstvo za obrambo, Direktorat za obrambne zadeve, Sektor za civilno obrambo, Vojkova cesta 55, 1000 Ljubljana
- Republika Slovenija, Ministrstvo za izobraževanje, znanost, kulturo in šport, Direktorat za kulturno dediščino, Masarykova cesta 16 1000 Ljubljana
- Občina Logatec, Tržaška cesta 50 A, Logatec – prometna infrastruktura
- Komunalno podjetje Logatec, d.o.o., Tržaška cesta 27, Logatec – komunalna infrastruktura
- Elektro Ljubljana, d.d., Slovenska cesta 58, Ljubljana – energetska infrastruktura
- Telekom Slovenije, d.d., PE Ljubljana, Cigaletova 15, Ljubljana – telekomunikacijska infrastruktura
- Adriaplin, d.o.o., Dunajska cesta 7, Ljubljana. – druga infrastruktura
- Naklo, d.o.o., Notranjska 14, Logatec – druga infrastruktura

(2) Osnutek OPPN se pošlje tudi na Ministrstvo za kmetijstvo in okolje, Direktorat za okolje, Sektor za celovito presojo vplivov na okolje, Dunajska 48, 1000 Ljubljana, ki odloči ali je za načrtovano prostorsko ureditev potrebno izvesti postopek celovite presoje vplivov na okolje (CPVO).

(3) Če državni nosilec urejanja prostora v 30 dneh ne da posebnih smernic oziroma če v tem roku ne da smernic lokalni nosilec urejanja prostora, se šteje, da jih nima. Pripravljavcu ni treba upoštevati smernic, izdanih po izteku roka, mora pa upoštevati vse zahteve, ki jih za načrtovanje predvidenih prostorskih ureditev določajo veljavni predpisi.

(4) Če se v postopku priprave prostorskega načrta ugotovi, da je potrebno pridobiti smernice in mnenja tudi drugih nosilcev urejanja prostora, se jih v postopek vključi naknadno.

6. člen

(obveznosti v zvezi s financiranjem priprave podrobnega prostorskega načrta)

Pripravo OPPN financira lastnik oziroma investitor, ki v ta namen sklene pogodbo z izvajalcem, ki izpolnjuje zakonite pogoje za prostorsko načrtovanje.

Obveznosti investitorja v postopku priprave OPPN se določijo z dogovorom o sodelovanju med Občino Logatec in investitorjem.

7. člen

(začetek veljavnosti sklepa)

Ta sklep se objavi v Logaških novicah in začne veljati naslednji dan po objavi. Sklep se objavi tudi na spletni strani Občine Logatec, www.logatec.si.

Številka: 3505-3/2012-2

Datum: 5. 12. 2012

Berto Menard, l. r.
ŽUPAN



Na podlagi tretjega odstavka 16., 95. in 100. člena Zakona o cestah (Uradni list RS, št. 109/10 in 48/12), drugega odstavka 3. in 7. člena Zakona o gospodarskih javnih službah (Uradni list RS, št. 32/93, 30/98 – ZZLPPO, 127/06 – ZJZP, 38/10 – ZUKN in 57/11), Pravilnika o vrstah vzdrževalnih del na javnih cestah in nivoju rednega vzdrževanja javnih cest (Uradni list RS, št. 62/98, 110/02 – ZGO-1, 109/10 – ZCes-1), 16. člena Statuta Občine Logatec (Logaške novice, št. 10/10 – uradno prečiščeno besedilo), 2. in 3. člena Odloka o gospodarskih javnih službah v občini Logatec (Logaške novice, št. 7-8/07), drugega odstavka 17. člena Odloka o občinskih cestah v občini Logatec (Logaške novice, št. 7-8/12) ter Odloka o kategorizaciji občinskih javnih cest v občini Logatec (Uradni list RS, št. 7/09) je Občinski svet občine Logatec na 17. redni seji, dne 13. 12. 2012, sprejel

ODLOK O NAČINU IZVAJANJA GOSPODARSKE JAVNE SLUŽBE VZDRŽEVANJA JAVNIH OBČINSKIH CEST V OBČINI LOGATEC

I. SPLOŠNE DOLOČBE

1. člen (vsebina)

Ta odlok ureja način in predmet opravljanja obvezne gospodarske javne službe vzdrževanja javnih občinskih cest (v nadaljnjem besedilu: javna služba), zlasti:

- organizacijsko in prostorsko zasnovano opravljanje gospodarske javne službe,
- vrste in obseg objektov in naprav, potrebnih za izvajanje javne službe,
- vrsto in obseg storitev javne službe,
- način financiranja gospodarske javne službe,
- pravice in obveznosti izvajalcev,
- nadzor nad izvajanjem tega odloka,
- druge elemente, pomembne za opravljanje javne službe.

2. člen (pomen izrazov)

Posamezni izrazi, uporabljeni v tem odloku, imajo naslednji pomen:

- »javna služba« je gospodarska javna služba vzdrževanja javnih cest;
- »prometna signalizacija in prometna oprema na cestah« (v nadaljnjem besedilu prometna signalizacija in prometna oprema) sestavljajo prometni znaki, razen svetlobnih prometnih znakov in svetlobnih označb, turistična in druga obvestilna signalizacija in prometna oprema na cestah;
- »javno podjetje« je javno podjetje Komunalno podjetje Logatec d.o.o.;
- »pristojni občinski organ« je oddelek, pristojen za vzdrževanje občinskih cest.

3. člen (uporaba predpisov)

Za vprašanja v zvezi z izvajanjem javne službe, ki niso posebej urejena s tem odlokom, se uporabljajo področni predpisi.

II. ORGANIZACIJSKA IN PROSTORSKA ZASNOVA OPRAVLJANJA JAVNE SLUŽBE

4. člen (oblika zagotavljanja javne službe)

Javna služba iz tega odloka se zagotavlja v javnem podjetju, ki je izvajalec javne službe.

5. člen (območje izvajanja)

Ta odlok se nanaša na izvajanje gospodarske javne službe vzdrževanja javnih občinskih cest na celotnem območju občine Logatec (v nadaljnjem besedilu: občina).

**III. VRSTA IN OBSEG OBJEKTOV IN NAPRAV, ZA KATERE SE IZVAJA JAVNA SLUŽBA****6. člen****(vrsta in obseg objektov in naprav)**

- (1) Javna služba se izvaja na kategoriziranih občinskih cestah in na prometnih površinah, objektih in napravah na, ob ali nad vozišči državnih cest, ki so v funkciji javnih površin naselja na območju občine Logatec (v nadaljevanju: javne ceste).
- (2) Vzdrževanje kategoriziranih občinskih javnih cest se nanaša na urejanje:
- cestnega sveta,
 - cestnega telesa,
 - cestišča,
 - brežine ceste,
 - cestnih objektov,
 - prometne signalizacije in prometne opreme,
 - cestnih priključkov do meje cestnega sveta,
 - naprav za odvodnjavanje cest,
 - servisnih prometnih površin (parkirišča, avtobusno obračališče ter podobno),
 - servisnih površin z objekti in napravami za upravljanje in vzdrževanje cest ter nadzor prometa,
 - funkcionalnih površin za umestitev cestnih naprav, objektov in drugih ureditev, namenjenih varnosti, vodenju in nadzoru prometa, vozil ter voznikov, zaščiti ceste in cestnega telesa ter zemljišč in preprečevanju škodljivih emisij prometa.
- (3) Vzdrževanje prometnih površin, objektov in naprav na, ob ali nad vozišči državnih cest, ki so v funkciji javnih površin naselja na območju občine Logatec se nanaša na urejanje:
- odstavnih pasov, odstavnih niš, parkirnih površin, avtobusnih postajališč in podobnih prometnih površin, namenjenih odvijanju prometa v naselju,
 - podhodov in nadhodov za pešce,
 - kolesarskih stez in pločnikov,
 - zelenih površin in urbane opreme v območju cestnega sveta ter
 - prometne signalizacije in prometne opreme.

IV. VRSTA IN OBSEG STORITEV JAVNE SLUŽBE**7. člen****(vzdrževanje javnih cest)**

- (1) Vzdrževanje javnih cest po tem odloku obsega vzdrževalna dela za ohranjanje javnih cest v stanju, ki zagotavlja njihovo varnost in prevoznost, nadzor nad stanjem javnih cest in cestnega sveta ter vzpostavitev prevoznosti cest ob naravnih in drugih nesrečah.
- (2) Vzdrževanje javnih cest obsega:
- pregledniško službo,
 - redno vzdrževanje prometnih površin,
 - redno vzdrževanje bankin,
 - redno vzdrževanje odvodnjavanja,
 - redno vzdrževanje brežin,
 - redno vzdrževanje cestnih objektov, naprav in ureditev,
 - redno vzdrževanje vegetacije v cestnem svetu,
 - zagotavljanje preglednosti,
 - čiščenje javnih cest,
 - nadzor osnih obremenitev, skupnih mas in dimenzij vozil,
 - intervencijske ukrepe,
 - zimsko službo,
 - redno vzdrževanje prometne signalizacije in prometne opreme ter
 - dopolnjevanje sistema prometne signalizacije in prometne opreme,
 - druga podobna dela, ki vzdržujejo njihovo stanje takšno, da je zagotovljena uporaba skladno z namenom.

8. člen**(izvedbeni program)**

- (1) Vzdrževanje javnih cest izvaja javno podjetje v skladu z izvedbenim programom vzdrževanja javnih cest v občini Logatec.
- (2) Javno podjetje pripravi predlog izvedbenega programa vzdrževanja javnih cest v občini Logatec za prihodnje leto do 1. septembra tekočega leta in ga posreduje v uskladitev pristojnemu občinskemu organu. Izvedbeni program vzdrževanja za prihodnje leto se uskladi s sprejetim proračunom za prihodnje leto.
- (3) Sestavni del izvedbenega programa vzdrževanja javnih cest je ocena stroškov vzdrževanja.

**9. člen****(pregledniška služba)**

- (1) V okviru pregledniške službe je javno podjetje dolžn o nadzirati vsa dogajanja, ki lahko vplivajo na javne ceste in promet na njih ter preverjati (vizualni pregled) stanje vseh sestavnih delov javnih cest.
- (2) V pregledniški službi se izvajajo tudi manjša vzdrževalna ali zavarovalna dela na javnih cestah, ki jih je možno opraviti s predpisano pregledniško opremo in sredstvi. Podatke o ugotovitvah s pregledov in opravljenih delih je izvajalec pregledniške službe dolžan zapisovati in hraniti na predpisani način ter jih enkrat mesečno posredovati pristojnemu občinskemu organu.
- (3) O posegih ali uporabi javnih cest in varovalnega pasu cest, ki so v nasprotju z določili predpisov o cestah in varnosti cestnega prometa, je pregledniška služba dolžna opozoriti povzročitelja ter obvestiti pristojni občinski organ in občinskega inšpektorja za ceste, pri večjih kršitvah pa tudi policijo.
- (4) V pregledniški službi se izvajajo pregledi javnih cest najmanj enkrat tedensko. V obdobjih neugodnih vremenskih razmer in v drugih primerih, ki lahko ogrožajo javne ceste ali promet na njih se pogostost in obseg pregledov prilagodi razmeram. Pregled se opravi takoj, ko to omogočajo vremenske razmere ali ko preneha nevarnost, zaradi katere je lahko ogrožena varnost preglednika.
- (5) Pregledniška služba je dolžna najmanj enkrat mesečno pregledati cestne objekte in naprave, pri čemer je treba preveriti zlasti elemente, ki so bistvenega pomena za stabilnost, funkcionalnost in trajnost objekta in naprave ter varnost prometa.

10. člen**(redno vzdrževanje prometnih površin)**

- (1) Redno vzdrževanje prometnih površin, ki so sestavni del javne ceste, obsega čiščenje teh površin ter popravila lokalnih poškodb, kot so krpanje udarnih jam in mrežastih razpok oziroma polaganje asfaltne prevleke, kjer je to racionalnejše, zalivanje posameznih razpok, stikov in reg, rezkanje zglatjenih asfaltnih površin ali posipanje s peskom ter popravila drugih podobnih poškodb.
- (2) Prometne površine morajo biti vzdrževane tako, da je omogočen varen in neoviran promet. Poškodbe prometnih površin se praviloma popravljajo z enakim materialom, iz katerega je obstoječa konstrukcija. Izjemoma, kadar zaradi neugodnih vremenskih ali drugih okoliščin to ni možno, se lahko poškodbe začasno popravijo tudi z drugim primernim materialom.
- (3) Izvajalec javne službe je dolžan opravljati dela, ki so potrebna za omogočanje varnega prometa in ohranitev dobrega stanja cest skladno s predpisom, ki ureja vrste vzdrževalnih del in nivo rednega vzdrževanja javnih cest.

11. člen**(redno vzdrževanje bankin)**

Bankine je potrebno vzdrževati tako, da kota bankine ni višja od kote roba vozišča, niti ne nižja več kot 3 cm. Prečni naklon bankine mora omogočati odtok vode z vozišča in ne sme biti manjši kot 4 % in ne večji kot 10 %. Bankina mora biti poravnana in utrjena. Vidni in dostopni morajo biti prometna signalizacija in oprema ter cestne naprave in ureditve na bankinah.

12. člen**(redno vzdrževanje odvodnjavanja)**

Z območja javnih cest mora biti omogočen odtok površinskih in talnih voda. Preprečeno mora biti pritekanje vode in nanašanje naplavin z brežin in cestnih priključkov na vozišče. Naprave za odvodnjavanje je treba vzdrževati in čistiti tako, da ne puščajo, da na njih ali v njih voda ne zastaja in da je z vseh sestavnih delov ceste zagotovljeno regulirano odvajanje vode.

13. člen**(redno vzdrževanje brežin)**

Brežine usekov, zasekov in nasipov morajo biti vzdrževane tako, da sta zagotovljena določena nagib in oblika, da se na njih stalno utrjuje ali odstranjuje nestabilni material ter da so tehnične in biološke zaščitne ureditve (zaščitna vegetacija, zaščitne mreže ter druge naprave in ureditve za zadrževanje nestabilnega materiala) v takšnem stanju, da je zagotovljeno učinkovito zavarovanje brežin in ceste.

14. člen**(redno vzdrževanje cestnih objektov, naprav in ureditev)**

- (1) Cestni objekti se redno vzdržujejo tako, da se na objektu in v prostoru okoli objekta pravočasno ugotovijo in odpravijo vzroki, ki lahko negativno vplivajo na stabilnost, funkcionalnost in trajnost objekta ter varnost prometa.
- (2) Cestne naprave in ureditve morajo biti vzdrževane tako, da je zagotovljeno njihovo brezhibno delovanje in omogočena normalna uporaba. Vzroke, ki to preprečujejo, je treba nemudoma odpraviti, če to ni mogoče, pa izvesti ustreznečasne rešitve in ustrezne zavarovalne ukrepe. Posebne naprave in kontrolni sistemi, ki so vgrajeni v javno cesto in so namenjeni urejanju in nadzoru prometa, nadzoru nad stanjem ceste, meritvam, obveščanju, telekomunikacijske naprave, energetske kabli, črpalnišča, prežračevalne, zaščitne in varnostne naprave, morajo biti vzdrževani v skladu z navodili in predpisi za delovanje teh naprav.
- (3) Med dela rednega vzdrževanja cestnih objektov in naprav sodi:
- čiščenje prometnih površin in prometne opreme na objektu,
 - čiščenje prostora neposredno okoli objekta ali naprave,
 - čiščenje ležišč, dilatacij, členkov in drugih dostopnih delov objekta,
 - čiščenje naprav za odvodnjavanje,



- čiščenje naplavin, nanosov in drugega materiala, ki lahko ogroža objekt oziroma napravo ali promet,
- popravila poškodb prometnih površin (krpanje udarnih jam, zalivanje razpok, rezkanje neravnin),
- popravila posameznih manjših poškodb na konstrukcijskih delih objekta (krpanje odkruškov, zapolnjevanje fug, opravila zaščitne plasti armature itd.),
- popravila protikorozijske zaščite,
- popravila hidroizolacije in odvodnjavanja,
- popravila izpodjedenih delov stebrov, opornih in podpornih konstrukcij,
- druga podobna dela, ki vzdržujejo njihovo stanje takšno, da je zagotovljena uporaba skladno z namenom.

15. člen

(redno vzdrževanje vegetacije v cestnem svetu)

Na površinah, ki so sestavni del javne ceste, se vegetacijo kosi, obrezuje in seka najmanj v takem obsegu, da sta zagotovljena prost profil ceste in predpisana preglednost, da sta omogočena pregled in dostop do cestnih objektov, da so vidne in dostopne prometna signalizacija, prometna oprema ter cestne naprave in ureditve. Vzdrževati je treba tudi cesti bližnja drevesa, ki lahko ogrožajo cesto in promet na njej. Na cestnih površinah izven območja cestišča se kosi najmanj enkrat letno. Vegetacijo se mora vzdrževati v skladu s pravili stroke. Okolju neprijaznih sredstev za zatiranje rasti vegetacije ni dovoljeno uporabljati.

16. člen

(zagotavljanje preglednosti)

Polja preglednosti, določena s preglednim trikotnikom in pregledno bermo, morajo biti vzdrževana tako, da je zagotovljena s predpisom določena preglednost, izjemoma, če to ni mogoče, pa tako, da je glede na terenske razmere zagotovljena največja možna preglednost.

17. člen

(čiščenje javnih cest)

Javne ceste se čistijo tako, da se odstrani vse, kar lahko negativno vpliva na varnost prometa, funkcionalnost in urejen videz javnih cest ter varovanje okolja.

18. člen

(nadzor osnih obremenitev, skupnih mas in dimenzij vozil)

Največje dovoljene osne obremenitve ter skupne mase in dimenzije vozil se nadzirajo na lokacijah in v terminih, določenih z izvedbenim programom. Nadzor opravlja javno podjetje s sodelovanjem policije ali občinskega redarstva.

19. člen

(intervencijski ukrepi)

(1) Javno podjetje je dolžno organizirati dežurno službo in delovne skupine za izvajanje intervencijskih ukrepov zaradi izrednih dogodkov na cesti, ki vplivajo ali bi lahko vplivali na nivo varnosti na javnih cestah. O izvajanju intervencijskega ukrepa in vzrokih zanj je dolžno takoj obvestiti pristojni občinski organ, kadar je ogrožen ali oviran promet pa tudi policijo.

(2) Pri naravnih nesrečah, kot so neurje, poplava, plaz, potres, žled in podobno, pri težjih prometnih nesrečah in drugih izrednih dogodkih ali pa na zahtevo policije je javno podjetje dolžno nemudoma odpraviti vzroke (poškodbe ceste, ovire na cesti), zaradi katerih je oviran ali ogrožen promet ali zaradi katerih lahko pride do hujših poškodb javne ceste in večje materialne škode. Če to ni mogoče, je dolžno:

- označiti ovire in zavarovati promet s predpisano prometno signalizacijo,
- izvesti nujne ukrepe za zavarovanje javne ceste,
- vzpostaviti prevoznost javne ceste, če je to možno.

20. člen

(zimski služba)

(1) Zimska služba obsega sklop dejavnosti in opravil, potrebnih za omogočanje prevoznosti javnih cest in varnega prometa v zimskih razmerah. Zimske razmere nastopijo takrat, ko je zaradi zimskih pojavov (sneg, poledica in drugo) lahko ogroženo normalno odvijanje prometa.

(2) V zimskem obdobju, ki praviloma traja od 15. novembra tekočega leta do 15. marca naslednjega leta, se javne ceste vzdržujejo v skladu z izvedbenim programom zimske službe. Predlog izvedbenega programa zimske službe pripravi javno podjetje in ga posreduje v uskladitev pristojnemu občinskemu organu do 1. septembra tekočega leta. Sestavi del izvedbenega programa zimske službe je ocena stroškov zimske službe. Izvedbeni program zimske službe se uskladi s sprejetim proračunom.

(3) Z izvedbenim programom iz prejšnjega odstavka tega člena se določijo zlasti:

- organizacijska shema vodenja ter pristojnosti in odgovornosti javnega podjetja,
- razpored pripravljanih del,
- načrt cestne mreže z oznakami prednostnih razredov in izhodiščna mesta za izvajanje zimske službe (cestne baze),
- razporeditev mehanizacije, opreme, materiala za posipanje in delavcev za izvajanje načrtovanih del,



- dežurstva, obveznost prisotnosti, stopnje pripravljenosti in razpored delovnih skupin,
- načrt posipanja proti poledici in odstranjevanja snega,
- mesta in način izločanja posameznih vrst vozil ob neugodnih razmerah na cesti,
- način zbiranja podatkov in shema obveščanja o stanju in prevoznosti cest.

(4) Pripravljalna dela se izvajajo pred začetkom zimskega obdobja z namenom, da se omogoči učinkovito delo zimske službe. Pripravljalna dela obsegajo zlasti dela, ki se nanašajo na:

- pripravo mehanizacije, prometne signalizacije in opreme ter posipnega materiala,
- pripravo javne ceste in njene okolice (namestitve dopolnilne prometne signalizacije na nevarnih mestih, postavitve snežnih kolov, namestitve naprav in ureditev za zaščito pred snežnimi zameti) in
- usposabljanje in strokovno izobraževanje za dela zimske službe.

(5) V obdobjih, ko obstaja nevarnost poledice, se izpostavljeni in prometno nevarni deli javnih cest posipajo proti poledici. Javno podjetje mora pred začetkom zimske sezone vzpostaviti takšno razmerje s pristojno hidrometeorološko službo, ki bo zagotavljalo ažurne vremenske informacije. Prejete informacije so osnova za posamezni ukrep pluzenja ali posipanja. Mesta in način posipanja se določijo glede na geografsko-klimatske razmere, lego, naklon in kategorijo ceste ter druge lokalne razmere. Na delih javnih cest, kjer se poledica pogosto pojavlja, mora javno podjetje namestiti dopolnilno prometno signalizacijo, ki na to nevarnost opozarja.

(6) Okolju neprijazna topilna sredstva za sneg in led je dovoljeno uporabljati le v minimalnih potrebnih količinah. Za posipanje topilnih sredstev je dovoljeno uporabljati le takšne naprave, ki omogočajo natančno odmerjanje količin. Pri odmerjanju količin posipa je treba upoštevati količino topilnega sredstva, ki je že na vozišču.

(7) Vzdrževanje prevoznosti posameznih javnih cest v zimskih razmerah je opredeljeno s prednostnimi razredi, v katere so javne ceste razvrščene glede na kategorijo, gostoto in strukturo prometa, geografsko-klimatske razmere in krajevne potrebe. Razvrstitev javnih cest po prednostnih razredih je opredeljena tako, da je zagotovljena usklajena prevoznost cestne mreže.

(8) Po koncu zimskega obdobja mora javno podjetje z javnih cest odstraniti ostanke posipnih materialov (peska), začasno dopolnilno prometno signalizacijo in prometno opremo ter cestne naprave in ureditve za zavarovanje ceste in prometa v zimskem obdobju.

(9) Prioritetni razredi vzdrževanja prevoznosti posameznih javnih cest v zimskih razmerah so opredeljeni skladno s predpisom, ki ureja vrsto vzdrževalnih del na javnih cestah in nivoju rednega vzdrževanja javnih cest ter z odlokom, ki ureja o kategorizaciji občinskih javnih cest.

(10) Zimska služba vključuje zagotavljanje prehodnosti pločnikov. Pločniki ob glavnih lokalnih cestah se čistijo na obeh straneh ceste, pločniki ob ostalih cestah pa na eni strani ceste. Čiščenje pločnikov se izvaja med 6. in 20. uro, in sicer ko zapade 10 cm snega in še sneži. Po čiščenju je potrebno te površine posipati proti poledici.

(11) Po koncu zimskega obdobja je potrebno s cest odstraniti ostanke posipnih materialov (peska), začasno dopolnilno prometno signalizacijo ter začasno prometno opremo, cestne naprave in ureditve za zavarovanje ceste in prometa v zimskem obdobju.

21. člen

(redno vzdrževanje prometne signalizacije in prometne opreme)

Redno vzdrževanje prometne signalizacije in prometne opreme obsega čiščenje ter dopolnitve, nadomestitve ali popravila dotrajane, poškodovane, pomanjkljive ali izginule prometne signalizacije in prometne opreme ter njihovih nosilnih konstrukcij. Prometna signalizacija in prometna oprema mora biti redno vzdrževana tako, da je zagotovljeno brezhibno delovanje in vidnost ter da so izpolnjene zahteve zakona, ki ureja pravila cestnega prometa in predpisov o prometni signalizaciji in opremi cest.

22. člen

(dopolnjevanje sistema prometne signalizacije in prometne opreme)

Dopolnjevanje sistema prometne signalizacije in prometne opreme se izvaja na podlagi odredbe. Prometna signalizacija in prometna oprema mora biti izvedena v skladu z zakoni, ki urejajo pravila cestnega prometa in predpisov o prometni signalizaciji in prometni opremi na cestah.

23. člen

(javna obvestila in naznanila)

Javno podjetje mora uporabnike javnih cest z naznanilom v sredstvih javnega obveščanja redno in pravočasno obveščati o stanju javnih cest.

V. NAČIN FINANCIRANJA GOSPODARSKE JAVNE SLUŽBE

24. člen

(viri financiranja)

Sredstva za financiranje izvajanja gospodarske javne službe po tem odloku se zagotavljajo:

- iz proračuna občine Logatec,
- od uporabnikov javnih dobrin in storitev,
- drugih virov.

**25. člen****(nadzor nad izvajanjem javne službe)**

- (1) Nadzor nad izvajanjem javne službe opravlja pristojni občinski organ ali oseba, ki je s strani občine pooblaščen za nadzor (v nadaljevanju: pooblaščen oseba).
- (2) Javno podjetje mora v skladu s pogodbo iz 27. člena tega odloka posredovati pooblaščen osebi dokumentacijo o izvedenih delih in sodelovati z njim pri izvedbi terenskih ogledov.
- (3) Pooblaščen oseba je dolžna podatke o poslovanju javnega podjetja obravnavati kot poslovno skrivnost, če so kot taki označeni.
- (4) Pooblaščen oseba ima pravico kadarkoli vpogledati v evidence, ki jih je dolžan voditi izvajalec javne službe, pri čemer je dolžan spoštovati določila zakona, ki ureja varstvo osebnih podatkov.

26. člen**(nepredvidljive okoliščine)**

Javno podjetje mora v okviru objektivnih možnosti opravljati javno službo tudi ob nepredvidljivih okoliščinah, nastalih zaradi višje sile. Kot višja sila se ne šteje stavka pri javnem podjetju zaposlenih delavcev.

27. člen**(pogodba o izvajanju javne službe)**

O pogojih in načinu izvajanja javne službe občina in javno podjetje skleneta posebno pogodbo, najkasneje do 1. 4. 2013.

VI. NADZOR NAD IZVAJANJEM DOLOČIL TEGA ODLOKA**28. člen****(nadzorni organ)**

Nadzor nad izvajanjem določil tega odloka izvaja občinska inšpekcija.

VII. PREHODNE IN KONČNE DOLOČBE**29. člen****(začetek izvajanja javne službe)**

Javno podjetje začne z izvajanjem javne službe v skladu s tem odlokom s 1. 4. 2013.

30. člen**(objava in veljavnost odloka)**

Odlok se objavi v Logaških novicah in začne veljati petnajsti dan po objavi.

Številka: 007-38/2012-5

V Logatcu, 13.12.2012

Berto Menard, l. r.
ŽUPAN



Na podlagi 218č. člena Zakona o graditvi objektov (Uradni list RS, št. 102/04-uradno prečiščeno besedilo, 92/05-ZJC-B, 93/05-ZUMS, 126/07, 108/09, 61/10-ZRud-1 (62/01 popr.), 57/12) Občina Logatec s tem

JAVNIM NAZNANILOM OBVEŠČA JAVNOST O JAVNI RAZGRNITVI PODATKOV ZA ODMERO NADOMESTILA ZA UPORABO NEZAZIDANEGA STAVBNEGA ZEMLJIŠČA

I.

Občina Logatec naznanja javno razgrnitev, in sicer podatkov za odmero nadomestila za uporabo nezazidanega stavbnega zemljišča, povzetka za javnost.

II.

Gradivo iz prejšnje točke bo javno razgrnjeno od 1. 1. 2013 do 31. 1. 2013 v prostorih Občine Logatec, Tržaška cesta 50 A, Logatec – I. nadstropje, v času poslovnih ur.

III.

V okviru javne razgrnitve ima javnost pravico dajati pripombe in predloge na podatke o nadomestilu za uporabo nezazidanega stavbnega zemljišča. Zavezanec za plačilo nadomestila za uporabo nezazidanega stavbnega zemljišča mora v roku 30 dni, od javnega naznanila, predlagati vpis novih podatkov ali predlagati vpis sprememb podatkov. Pripombe in predloge se pošlje na naslov Občina Logatec, Tržaška cesta 50 A, 1370 Logatec.

Občina Logatec bo preučila pripombe in predloge zavezancev in do njih zavzela stališče, ki ga bo objavila na oglasni deski ter spletni strani občine <http://www.logatec.si>.

Pri dajanju pripomb in predlogov z navedbo imena in priimka ali drugih podatkov se šteje, da je dan pristanek za objavo teh podatkov v stališču, ki bo objavljeno na zgoraj naveden način. Osebe, ki ne želijo, da se v stališču objavijo njihova imena in priimki ali drugi osebni podatki, morajo to posebej navesti.

Številka: 422-1 /2012-26

Datum: 13. 12. 2012

Berto Menard, l. r.
ŽUPAN



V Odloku o občinskem prostorskem načrtu občine Logatec, objavljenem v Logaških novicah, št. 10/12, z dne 8. 10. 2012, je bila ugotovljena redakcijska napaka, zato na podlagi 30. člena Statuta Občine Logatec (Logaške novice, št. 10/10 – uradno prečiščeno besedilo) in v povezavi z 11. členom Zakona o Uradnem listu Republike Slovenije (Uradni list RS, št. 112/05 – uradno prečiščeno besedilo, 102/07, 109/09, 38/10-ZUKN), župan Občine Logatec dajem

POPRAVEK ODLOKA O OBČINSKEM PROSTORSKEM NAČRTU OBČINE LOGATEC

- (1) V šestem odstavku 1. člena se nadomestita prikaza točke 3. in 4.
- (2) V šestem odstavku 1. člena se besedilo dopolni s točko 5. prikaz območij enot urejanja prostora in občinskih podrobnih prostorskih načrtov.
- (3) Smiselno se popravita Priloga 1 in Priloga 2.

Številka: 007-47/2012-2

Datum: 10. 12. 2012

Berto Menard, l. r.
ŽUPAN



Na podlagi 3. člena Odloka o prometni ureditvi v občini Logatec (Logaške novice, št. 7-8) in 16. člena Statuta Občine Logatec (Logaške novice, št. 10/10 - uradno prečiščeno besedilo), je Občinski svet Občine Logatec na 17. redni seji, dne 13.12.2012, sprejel naslednjo

ODREDBO

O PROMETNI UREDITVI V OBČINI LOGATEC

1. člen

Prometna ureditev na Partizanski ulici, cestni odsek LK 227061:

- v smeri od Partizanske ulice 20 do križišča s Kidričevo ulico poteka enosmerni promet;
- na cestnem odseku številka 227061, stacionaža 22 m se postavi prometni znak II-4, ki označuje cesto oziroma tisti njen del, na katerem je prepovedan promet za vsa vozila iz smeri, proti kateri je obrnjen znak;
- na cestnem odseku številka 227061, stacionaža 180 m se postavi prometni znak III-2, ki obvešča udeležence v cestnem prometu, da je cesta enosmerna.

2. člen

Prometna ureditev na javni poti številka JP 726661:

- v smeri od Vrtnarske poti 4 do Stare ceste 49c poteka enosmerni promet;
- na cestnem odseku številka 726661, stacionaža 140 m se postavi prometni znak III-2, ki obvešča udeležence v cestnem prometu, da je cesta enosmerna;
- na cestnem odseku številka 726661, stacionaža 430 m se postavi prometni znak II-4, ki označuje cesto oziroma tisti njen del, - na katerem je prepovedan promet za vsa vozila iz smeri, proti kateri je obrnjen prometni znak;
- na cestnem odseku številka 726661, stacionaža 5 m se odstrani obstoječi prometni znak II-7, ki označuje cesto oziroma tisti njen del, na katerem je prepovedan promet za tovorna vozila, z dopolnilno tablo IV-5 z napisom dovoljeno za dostavo, in se ga postavi na cestnem odseku številka 726661, stacionaža 110 m. Dopolnilno tablo IV-5 z napisom dovoljeno za dostavo se odstrani.

3. člen

Prometna ureditev na Gorenjski cesti, cestni odsek LC 226051:

- v smeri od Tržaške ceste proti Gorenjski cesti je do križišča z lokalno zbirno cesto številka LZ 227311, med 7:30 in 8:00 uro prepovedan promet za tovorna vozila;
- v smeri od Gorenjske ceste proti Tržaški cesti je od križišča z lokalno zbirno cesto številka LZ 227311 do križišča s Tržaško cesto, med 7:30 in 8:00 uro prepovedan promet za tovorna vozila;
- na cestnem odseku številka 226051, stacionaža 15 m se postavi prometni znak II-7, ki označuje cesto oziroma tisti njen del, na katerem je prepovedan promet za tovorna vozila z dopolnilno tablo IV-4, na kateri je označen čas od 7:30 do 8:00 ure, ki označuje čas, v katerem velja izrecna odredba;
- na cestnem odseku številka 226051, stacionaža 310 m se postavi prometni znak II-7, ki označuje cesto oziroma tisti njen del, na katerem je prepovedan promet za tovorna vozila, z dopolnilno tablo IV-4, na kateri je označen čas od 7:30 do 8:00 ure, ki označuje čas, v katerem velja izrecna odredba;
- na cestnem odseku številka 226051, stacionaža 582 m se postavi prometni znak II-7, ki označuje cesto oziroma tisti njen del, na katerem je prepovedan promet za tovorna vozila, z dopolnilno tablo IV-4, na kateri je označen čas od 7:30 do 8:00 ure, ki označuje čas, v katerem velja izrecna odredba z dopolnilno tablo IV-1, na kateri je označena dolžina 250 m, ki označuje razdaljo med znakom, ob katerem je dopolnilna tabla, in začetkom dela ceste oziroma mestom, na katero se znak nanaša.

4. člen

Sestavni del te odredbe so grafične priloge 1, 2, 3, in 4, ki označujejo lokacije spremenjene prometne ureditve.

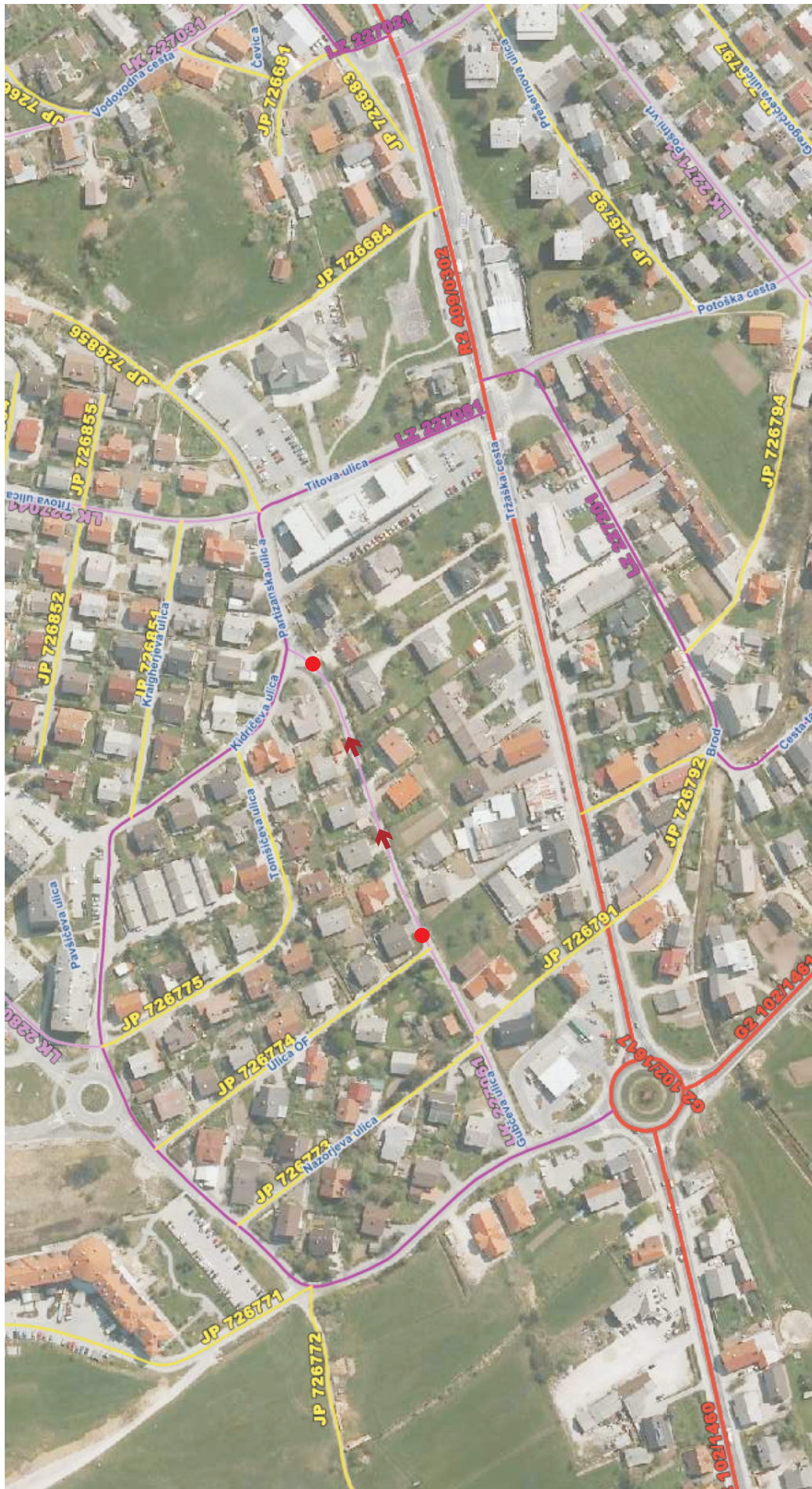
5. člen

Ta odredba začne veljati naslednji dan po objavi v Logaških novicah.

Berto Menard l.r.
ŽUPAN



Priloga 1: Partizanska ulica



- lokacija postavitve prometne signalizacije
- ➔ smer vodenja prometa

Priloga 2: Javna pot št. JP 726661
 Priloga 3: Javna pot št. JP 726662



- lokacija postavitev prometne signalizacije
- ➔ smer vodenja prometa
- ✕ lokacija odstranitve prometne signalizacije



Priloga 4: Gorenjska cesta



● lokacija postavitve prometne signalizacije



Na podlagi 32. in 33. člena Zakona o javnih financah (Uradni list RS, št. 11/2011-ZJF-UPB4 v nadaljevanju: ZJF) in 16. člena Statuta Občine Logatec (LN št. 7-8/08, 2/10) je župan Občine Logatec dne 12.12.2012 sprejel

SKLEP O ZAČASNEM FINANCIRANJU OBČINE LOGATEC V OBDOBJU JANUAR – MAREC 2013

1. SPLOŠNA DOLOČBA

1. člen (vsebina sklepa)

S tem sklepom se določa in ureja začasno financiranje Občine Logatec (v nadaljevanju: Občina) v obdobju od 1. januarja do 31. marca 2013 (v nadaljnjem besedilu: obdobje začasnega financiranja).

2. člen (podlaga za začasno financiranje)

Začasno financiranje temelji na proračunu Občine za leto 2012. Obseg prihodkov in drugih prejemkov ter odhodkov in drugih izdatkov Občine je določen v skladu z ZJF in Odlokom o proračunu Občine Logatec za leto 2012 (Logaške novice, št. 1-2/2012).

2. VIŠINA IN STRUKTURA ZAČASNEGA FINANCIRANJA

3. člen (sestava proračuna in višina splošnega dela proračuna)

V obdobju začasnega financiranja se prihodki in drugi prejemki ter odhodki in izdatki splošnega dela proračuna določijo v naslednjih zneskih:

A. IZKAZ RAČUNA PRIHODKOV IN ODHODKOV

v EUR

Skupina/Podskupina kontov	Začasno financiranje januar-marec 2013
I. SKUPAJ PRIHODKI (70+71+72+73+74)	2.465.248
TEKOČI PRIHODKI (70+71)	2.406.264
70 DAVČNI PRIHODKI	1.973.046
700 Davki na dohodek in dobiček	1.865.084
703 Davek na premoženje	56.815
704 Domači davki na blago in storitve	51.147
706 Drugi davki	-
71 NEDAVČNI PRIHODKI	433.219
710 Udeležba na dobičku in dohodki od premoženja	330.725
711 Takse in pristojbine	3.378
712 Denarne kazni	2.466
713 Prihodki od prodaje blaga in storitev	13.438
714 Drugi nedavčni prihodki	83.211
72 KAPITALSKI PRIHODKI	50.434
720 Prihodki od prodaje osnovnih sredstev	434
721 Prihodki od prodaje zalog	-
722 Prihodki od prodaje zemljišč in neopredmetenih dolgoročnih sredstev	50.000
73 PREJETE DONACIJE	-
730 Prejete donacije iz domačih virov	-
731 Prejete donacije iz tujih virov	-
74 TRANSFERNI PRIHODKI	8.550
740 Transferni prihodki iz drugih javnofinančnih institucij	8.550
741 Prejeta sredstva iz državnega proračuna iz sredstev EU	-



II. SKUPAJ ODHODKI (40+41+42+43)	3.365.248
40 TEKOČI ODHODKI	650.672
400 Plače in drugi izdatki zaposlenim	180.564
401 Prispevki delodajalcev za socialno varnost	29.971
402 Izdatki za blago in storitve	360.063
403 Plačila domačih obresti	73
409 Rezerve	80.000
41 TEKOČI TRANSFERJI	1.351.821
410 Subvencije	80.000
411 Transferji posameznikom in gospodinjstvom	784.079
412 Transferi neprofitnim organizacijam in ustanovam	45.142
413 Drugi tekoči domači transferi	442.600
414 Tekoči transferi v tujino	-
42 INVESTICIJSKI ODHODKI	1.356.735
420 Nakup in gradnja osnovnih sredstev	1.356.735
43 INVESTICIJSKI TRANSFERJI	6.021
430 Investicijski transferi	-
431 Investicijski transferi pravnim osebam, ki niso PU	-
432 Investicijski transferi proračunskim uporabnikom	6.021
III. PRORAČUNSKI PRESEŽEK (I. - II.) (PRORAČUNSKI PRIMANJKLJAJ)	- 900.000

B. IZKAZ FINANČNIH TERJATEV IN NALOŽB

Skupina/Podskupina kontov	Začasno financiranje januar-marec 2013
IV. PREJETA VRAČILA DANIH POSOJIL IN PRODAJA KAPITALSKIH DELEŽEV (750+751+752)	
75 PREJETA VRAČILA DANIH POSOJIL	-
750 Prejeta vračila danih posojil	-
751 Prodaja kapitalskih deležev	-
752 Kupnine iz naslova privatizacije	-
V. DANA POSOJILA IN POVEČANJE KAPITALSKIH DELEŽEV (440+441+442+443)	-
44 DANA POSOJILA IN POVEČAJE KAPITALSKIH DELEŽEV	-
440 Dana posojila	-
441 Povečanje kapitalskih deležev in naložb	-
442 Poraba sredstev kupnin iz naslova privatizacije	-
443 Povečanje namenskega premoženja v javnih skladih in drugih osebah javnega prava, ki imajo premoženje v svoji lasti	-
VI. PREJETA MINUS DANA POSOJILA IN SPREMEMBE KAPITALSKIH DELEŽEV (IV. - V.)	-

C. IZKAZ RAČUNA FINANCIRANJA

Skupina/Podskupina kontov	Začasno financiranje januar-marec 2013
VII. ZADOLŽEVANJE (500)	-
50 ZADOLŽEVANJE	-
500 Domače zadolževanje	-
VIII. ODPLAČILA DOLGA (550)	-
55 ODPLAČILA DOLGA	-
550 Odplačila domačega dolga	-
IX. POVEČANJE (ZMANJŠANJE) SREDSTEV NA RAČUNIH (I.+IV.+VII.-II.-V.-VIII.)	- 900.000



X. NETO ZADOLŽEVANJE (VII. - VIII.)	-
XI. NETO FINANCIRANJE (VI.+VII.-VIII.-IX.)	900.000
OCENA STANJE SREDSTEV NA RAČUNU konec leta 2012	
9009 Splošni sklad za drugo stanje 2012	900.000

V obdobju začasnega financiranja se lahko prejemki in izdatki Občine povečajo za namenske prejemke in izdatke, ki so tako opredeljeni s 43. členom ZJF oziroma Odlokom o proračunu, če niso načrtovani v začasnem financiranju.

4. člen

(posebni del proračuna)

Finančni načrti neposrednih uporabnikov se določijo do ravni proračunskih postavk - kontov in so priloga k temu sklepu ter se objavijo skupaj s posebnim delom na spletni strani Občine: <http://www.logatec.si>.

3. IZVRŠEVANJE ZAČASNEGA FINANCIRANJA

5. člen

(uporaba predpisov)

V obdobju začasnega financiranja se za izvrševanje začasnega financiranja uporabljajo ZJF, pravilnik, ki ureja postopke za izvrševanje proračuna Republike Slovenije, zakon, ki ureja izvrševanje proračuna Republike Slovenije in odlok o proračunu.

6. člen

(prevzemanje in plačevanje obveznosti)

V obdobju začasnega financiranja lahko neposredni uporabniki prevzemajo in plačujejo obveznosti iz istih proračunskih postavk kot v proračunu preteklega leta.

Neposredni uporabniki lahko v obdobju začasnega financiranja prevzemajo in plačujejo obveznosti v breme svojega finančnega načrta samo v okviru pravic porabe iz svojega finančnega načrta, določenega v posebnem delu proračuna.

Nove proračunske postavke lahko neposredni uporabnik odpre le na podlagi 41., 43. in 44. člena ZJF.

4. KONČNA DOLOČBA

8. člen

(uveljavitev sklepa)

Ta sklep začne veljati naslednji dan po objavi v Logaških novicah, uporabljati pa se začne 1. januarja 2013.

Številka: 410-171/2012-1

Kraj, datum: Logatec, 12.12.2012

OBČINA LOGATEC
ŽUPAN
Berto Menard l.r.