



## Zamenjava matice

Vlado Augustin, vlado.augustin@czs.si

### Vloga čebelje matice v sodobnem načinu čebelarjenja

Sodobnega čebelarjenja ni brez izbranih, zelo plodnih matic. Samo take zagotavljajo nagel razvoj in veliko živalnost družine, s tem pa tudi njen donos čez celo čebelarstvo leto. Odgovorni čebelar si vestno zapisuje, kakšna sta stanje in kakovost vsake matice v čebelnjaku, tako da lahko že na začetku čebelarstva sezona načrtuje potrebne zamenjave. Matice kranjske čebele so sicer lahko plodne več kot štiri leta, vendar jim plodnost po drugem letu začne usihati. Zato jih mnogi čebelarji v svojih gospodarskih panjih zamenjajo kar vsako leto. S tem si zagotovijo, da čebele kar najbolj izkoristijo paše in prinesejo obilo medu, cvetnega prahu, omogočijo pridobivanje matičnega mlečka, čebelarjeva opravila pa napravijo res učinkovita.

### Zamenjava matice – splošno opravilo vsakega čebelarja

Zamenjava matice ni tako stalno čebelarstvo opravilo, kot so na primer apitehnični ukrepi ali zatiranje varoj, vendar je pogosto neizogibno, zato bi to opravilo moral dobro poznati in obvladati vsak čebelar. Zamenjava matice zahteva veliko natančnost, previdnost in precej praktičnega znanja, kajti kaj lahko se zgodi, da čebelja družina takoj umori drago-ceno rodovniško matico. Če se zavedamo, da je zamenjava starih in neproduktivnih matic nujna za uspešno in donosno čebelarjenje, bo ta tehnološki postopek hitro postal sestavni del našega znanja. Prav tako moramo biti pozorni na čebelje družine, ki ne ustrezajo morfološkim lastnostim kranjske sivke – *Apis mellifera carnica*. Odločitev za zamenjavo matice v takšni družini je nujna.

### Uspešnost zamenjave matice je odvisna od njenega sprejema v čebelji družini

Da bi čebelja družina sprejela matico, mora biti brez matice in matičnikov. Čebele tudi ne bodo sprejele matice, če je bila družina dlje časa brez nje. V takšnih primerih začnejo brezmatične čebelje družine izdatneje krmiti nekaj mladice z matičnim mlečkom, zaradi česar se jim razvijejo nerazviti jajčniki, tako da začnejo zalegati. Ker se te čebele ne morejo oprasiti, zalegajo samo trotovska jajčeca, iz katerih se izležejo okvarjeni troti. Zato jih imenujemo trotovske ali

lažne matice. Takšni družini ne dodajamo matice, temveč vse čebele ometemo pred srednje močnim panjem zunaj čebelnjaka, ometeno satje, če je še v redu, pa porazdelimo med druge družine.

Če iz kakršnega koli razloga nismo prepričani, da je družina zares brezmatična, moramo to preveriti. To storimo tako, da iz ene izmed družin vzamemo zaležen sat z vsaj nekaj jajčeci oziroma mladimi ličinkami, ga označimo z risalnim žebličkom in postavimo v sredino plodišča družine, pri kateri preverjamo navzočnost matice. Tej smo pred tem seveda odvzeli ustrezen sat. Po nekaj dneh pregledamo dodani sat z zalego. Če so v njem zgrajeni matičniki, v družini zanesljivo ni matice in brez skrbi ji bomo lahko dodali novo. Matičnike potrgamo, sat pa vrnemo v panj, iz katerega smo ga vzeli.

V čebelarji praksi poznamo veliko različnih načinov zamenjave matice, vsem pa je skupno to, da matico menjamo tedaj, kadar pašne in vremenske razmere omogočajo dobro razpoloženje čebelje družine. Pri vseh postopkih je pomembno, da čebelje družine 7–10 dni po sprejetju matice ne vznemirjamo, torej v njej ne izvajamo pregledov, ne zatiramo varoj in je ne prevažamo. Čebel ne smemo vznemirjati vse dotlej, dokler mlada matica ni začela zalegati prvih jajčec. V nasprotnem bodo čebele mlado, komaj sprejeto matico v želji po zaščiti stisnile v klobčič, pri tem pa jo lahko poškodujejo in pogosto tudi zadušijo.

Čebelja družina najraje sprejme novo opraseno matico nekaj ur po odstranitvi stare. Kot rečeno, na sprejem matice ugodno vpliva tudi paša. Če je v naravi ni, je priporočljivo, da družino nekaj dni pred zamenjavo matice krmimo. Pet do šest ur pred postopkom iz čebelje družine odstranimo staro matico, po preteku tega časa pa ji dodamo mlado opraseno matico v transportni matičnici, ki smo jo dobili pri vzrejalcih matic.

**DOLINŠEK MARJAN S.P.,**  
IZDELAVA ČEBELARSTVA OPREME,  
MD OPREMA

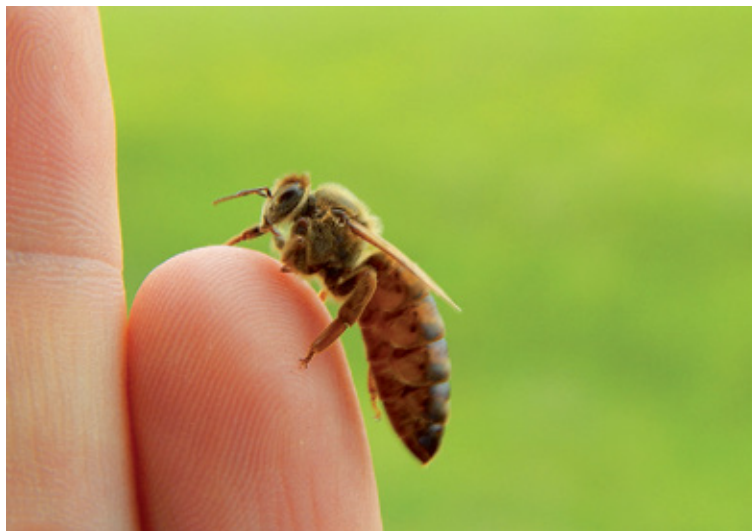
**NOVO!**

Sprejemam prednaročila za osmukalnike.

Gladež 27  
1411 Izlake  
mobi: 041 985 313  
tel.: 05 973 05 36 po 15 uri  
e-mail: dolinsek.marjan@gmail.com

Pri nas izdelujemo dve velikosti ometalnikov in sončne topilnike iz nerjavne pločevine po ugodnih cenah.

Ker je transportna matičnica ploščate oblike, jo lahko vstavimo ali obesimo med dva sata z izlegajočo se zalego. Namestimo jo tako, da delavke nimajo dostopa do odprtih, skozi katere imajo stik z matico. Naslednji dan pogledamo, kakšno je razporejenost v družini. Če delavke obsedajo matičnico, prhutajo s krili in če jih z lahkoto odstranimo z matičnice, jim omogočimo dostop do testa in panj zapremo. Če pa so čebele nemirne in jih s težavo odstranimo z matičnice, počakamo še kak dan. Če stanje tudi drugi dan ni drugačno, je najbolje, da matičnico z matico odstranimo, v panj pa damo sat z nepokrito zalego in se prepričamo, ali je družina zanesljivo brezmatična.



*Matica kranjske čebele*

Foto: Boštjan Tovornik

### Metoda za zagotovljeno najboljši sprejem matice

Eden izmed najuspešnejših načinov dodajanja mlade matice v brezmatično čebeljo družino je metoda dodajanja z matičnico z mrežastim pokrovom. To je plastičen okrogel pokrov, velikosti  $\Phi$  10 cm in globine 20 mm, pokrit z mrežo  $3 \times 3$  mm, ki ga dobimo v vsaki dobro založeni čebelarški trgovini. V takšno matičnico dodamo mlado matico pred koncem dneva, po 5–6 urah brezmatičnosti čebelje družine, ko se ta že počuti osirotelo.

Na enem od satov v sredini čebeljega gnezda, na delu s pokrito zalego, iz katere se že izlegajo mlade čebele, ter z nekoliko odprtega medu, svežega cvetnega prahu in nekaj praznimi celicami, mlado matico pokrijemo z matičnico z mrežastim pokrovom. Pri izbiri sata s pokrito zalego moramo dati prednost satu s starejšim satjem, ker ga čebele težje pregrizejo. Matica se v prostoru pod pokrovom neovirano giblje

in izlega jajčeca. Čebele, ki se izlegajo sprejemajo matico, jo hranijo in prenašajo matično snov na čebele, ki so na zunanji strani mreže pokrova. Vonj mlade matice se hitro izenači z vonjem čebelje družine, zato se med mlado matico in čebelami hitro vzpostavi pristen odnos. Po 48 urah, ko je matica že zaleгла prazne celice, umaknemo pokrov in spustimo matico. Največkrat pa čebele pod pokrovom že same naredijo prostor in matico osvobodijo. S takšno matičnico je priporočljivo dodajati dragocene matice, saj zagotavlja najboljši sprejem.

### Sklep

Dodajanje in zamenjevanje matic je zahtevno opravilo in včasih se zgodi, da nam zadeva spodleti. Zaradi tega ne smemo obupati, kajti neuspeh je najboljša motivacija za uspeh. Vsi uspešni ljudje se zavedajo, da kolikor bolj želiš biti uspešen, toliko več neuspehov je treba premagati. Na koncu ugotovimo tudi to, da se iz neuspehov naučimo precej več kot iz uspehov. ■

## MATICE ČEBELARSTVA PISLAK BALI

Največje slovensko vzrejalnišče matic z več kot 50-letnimi izkušnjami vam tudi letos ponuja oprasene in neoprasene matice z vrhunskimi proizvodnimi lastnostmi. Zaradi velikega zanimanja vas prosimo, da matice pravočasno rezervirate. Prevzeti jih je mogoče osebno, lahko pa vam jih pošljemo tudi po pošti. Čebelarjem z veljavno člansko izkaznico ČZS priznamo 4 % popust ob nakupu opreme in pribora, matic in čebeljih pridelkov v vrednosti več kot 50 EUR.



## Čebelarstvo PISLAK BALI

Apače 303, 2324 Lovrenc na Dravskem polju

031/734 905 • info@cebelarstvo-pislak.si • www.cebelarstvo-pislak.si