

## Informacija o izdelavi dolgoročnega plana oskrbe z vodo in odvajanje odpadnih voda na izvenmestnem območju

Skupščina mesta Ljubljana in skupščine ljubljanskih občin so ob sprejemanju Dolgoročnega plana občin in mest Ljubljana za obdobje 1986–2000 sprejele tudi obveznost, da se do konca leta 1987 izdelata študija »Dolgoročni plan oskrbe z vodo in odvajanje odpadnih voda« na tistih območjih ljubljanskih občin, ki niso priključena na centralni mestni vodovodni, oziroma kanalizacijski sistem. Odgovorni prevzemnik naloge je DO Vodovod-Kanalizacija. Študijo oskrbe z vodo so izdelali v sodelovanju z DO Hidroinženiring, študijo odvajanja odpadnih voda pa samostojno.

Javna razgrnitve osnutka sprememb in dopolnitev dolgoročnega plana občin in mesta Ljubljana je predvidena za konec septembra tega leta.

Cilji in namen naloge ima izhodišče v tem, da so pristojne sanitarne službe že desetletja opozarjale na resne sanitarne-higienske probleme, ki spremljajo oskrbo z vodo večine izven mestnih naselij Ljubljane.

Glavne značilnosti teh ocen lahko strnemo v ugotovitve, da so lokalni vodovodi higiensko oporečni, nezadovoljivo je tehnično stanje objektov, številna zajetja niso zgrajena skladno s hidrološkimi in geološkimi lastnostmi izvira, vzdržujejo jih nestrokovni upravljavci in še bi lahko naštevali.

Programske rešitve oskrbe z vodo in odvajanja odpadnih voda so tehnično izdelane na ravni idejnih projektov, kar velja za omrežja, naprave in za sanacijo vodnih virov.

### Mnenje izvršnega sveta

Ko so člani občinskega izvršnega sveta razpravljali o tem gradivu, so najprej ugotovili, da je pravzaprav velika škoda, da se šele sedaj soočijo z njim, saj bi vsem še posebno pa planiranjem prišlo kako prav vsaj dve leti prej. Tako bi lahko vplivali na določene opredelilive v dokumentu Ljubljana 2000 – vsaj tiste okrog intenzivnosti poseljevanja. Vsekakor izvršni svet meni, da je to študijo potrebno upoštevati ob spremembah in dopolnitvah tega dolgoročnega dokumenta.

Glede na to, da predvsem na izvenmestnih področjih ni sistemov za odvajanje odpadnih voda – kanalizacije, čemur nismo posvečali dovolj pozornosti, mora biti v bodoče oskrba z vodo nujno povezana z razreševanjem vprašanja odvajanja odpadkov. Na območjih, ki so redkeje poseljena in kjer je samo odvajanje odpadnih voda relativno izjemno drago – pa naj se pripravijo poleg predlaganega sistema lokalne kanalizacije še določene druge individualne rešitve. Potrebno je iti v postopno realizacijo oskrbe z vodo in odvajanje odpadnih voda s poudarkom na povezovanju vodooskrbe in odvajanja odpadnih voda. Intenzivnost gradnje pa je potrebno povečati tam, kjer so za to osnove.

Kot pomembnejša lokalna središča družbenega in gospodarskega razvoja so določena naselja: Polhov gradec, Horjul, Podpeč–Presejre, Ig in Velike Lašče.

Pri zasnovi sistemov za oskrbo z vodo in izvenmestnih naselij ljubljanskih občin so strokovne službe izhajale iz načela, da je v vseh urbanih naseljih treba poskrbeti za kakovostno in količinsko ustrezno oskrbo z vodo. Oskrbovalne sisteme so zasnovali predvsem z vidika razpoložljivih količinskih in kakovostno ustreznih vodnih virov. Glede na to, da je velik del vodnih virov v obravnavanem prostoru kakovostno oporečni ali pa tudi količinsko nezanesljivi, predvsem pa zaradi tega, ker je v številnih primerih opazen trend poslabšanja vode, so pogosto upoštevali navezavo na centralni vodooskrbni sistem Ljubljane. Sistemi so zasnovani ob uporabi standardnih elementov, tako pri oblikovanju zajemajev vode, kot pri vodohranilnih, črpalniških in vodovodnem omrežju. Glede na to, da v velikem delu naselij že obstojijo naprave za vodno oskrbo, so le-te vključevali v novonastale sisteme, seveda pod pogojem, da so vključeni deli naprav še uporabni. To pomeni zlasti dele vodovodnega omrežja in naprave na tem omrežju, manj pa na zajetju in vodohranilni ki jih bo treba temeljito obnoviti, povečati ali nadomestiti z drugimi.

V končni fazi bo na območju občine Vič–Rudnik

preko 15 vodooskrbnih sistemov, preko katerih bo oskrbovano 46.575 prebivalcev, v oskrbo pa je zajetih tudi 3735 delovnih mest. Investicijska vrednost naprav je 15.533.285.000 dinarjev, skupna dolžina vodovodne mreže je 198,3 kilometra. Na sistemih bo skupaj 7.600 kubičnih metrov vodohranbenega prostora in 36 črpalniških.

Vzdrževanje številnih in razvejanih naprav, ki so razdeljena na obsežnem območju, je zahtevna naloga, ki bi terjala veliko število zaposlenih, če bi vztrajali na stališču, da ima vsak sistem svojo upravo in svoje vzdrževanje. Zaradi tega se je izoblikovalo mnenje, da bi se predvsem vzdrževalna dela delila med pristojno krajevno skupnostjo in centralno organizacijo, kateri bo poverjena skrb za upravljanje in vzdrževanje. Vse pomembnejše podatke o vzdrževanju naprav bi preko senzorjev posredovali v centralni informacijski sistem, ki bi deloval s pomočjo UKV zvez. Tako bo ob večjih okvarah mogoča hitra intervencija iz upravnega središča. Manjše okvare naj bi odpravljali krajanji, ki bodo za to posebej usposobljeni in povezani z osrednjo organizacijo.

Če predpostavimo, da vsak od priključenih prebivalcev potrebuje letno 54 kubičnih metrov vode, bi bila cena odvedenega kubičnega metra vode 381 din, letni izdatek na prebivalca bi znašal 20.583 dinarjev, kar pomeni mesečno 1.715 dinarjev. Takšna računica ostaja v realnih mejah pod pogojem, da bo kapaciteta zgrajenih sistemov v celoti izkoriščena, kajti v nasprotnem primeru bi narasli specifični stroški proporcionalno z manjšanjem izkoriščenosti.

Kar pa se tiče zasnov sistemov za odpravo odpadne vode, pa so strokovne službe izhajale iz načela, da je treba poskrbeti za higiensko in tehnično neoporečen način odvoda odpadne vode povsod tam, kjer je zagotovljena organizirana oskrba z vodo. Sisteme so zasnovali tako, da pri vsakem sistemu upoštevajo najmanjše, še sprejemljive razsežnosti z vidika ekonomičnosti in funkcije. Tako je nastal velik del sistemov po pravilu: eno naselje – en sistem. Vendar so povsod upoštevali takšno zasnov, da je mogoče po potrebi manjše sisteme brez težav združevati v večje, ali pa jih celo navezati na osrednji kanalski sistem. Princip, ki so ga strogo upoštevali pa je, da mora biti povsod tam, kjer obstoji morebitna nevarnost kontaminacije vodnih virov, katere nameravajo uporabiti za vodno oskrbo, urejen zanesljiv način dispozicije odpadne vode. V primerih, kjer nastopa razpršena gradnja in ni možnosti za urejanje kanalskega sistema, predlagajo urejanje odvoda preko individualnih naprav za odvoz odpadne vode.

Dosledno tudi predlagajo urejanje kanalizacije po ločenem sistemu tako, da v okviru predložene naloge rešujejo samo izbiranje, odvod, čiščenje in dispoziicijo odpadne vode. Zbiranje in odvod padavinske vode se rešuje hkrati z urejanjem lokalnih cest in poti s tem, da je treba strogo upoštevati še sedaj obstoječe smeri odvoda odpadne vode v najbližje odvodnike. Vsi lokalni sistemi imajo na zaključku predvidene lokalne čistilne naprave za mehansko in biološko čiščenje odpadne vode. Te naprave delujejo avtomatsko in so vezane na centralni daljinski sistem, kar omogoča daljinsko kontrolo. Naprave za individualno čiščenje in dispoziicijo odpadne vode pri posameznih zgradbah ali manjših skupinah zgradb so urejene tako, da je zagotovljeno biološko čiščenje. Očiščena voda ponika v tla, če ni nevarnosti za kontaminacijo talne vode, v nekaterih primerih pa se odvaja površinsko. V končni fazi, če ne bo prišlo do združevanja, bo v občini Vič–Rudnik 53 samostojnih kanalskih sistemov, ki bodo oskrbovali 48.744 prebivalcev. Skupna dolžina kanalske mreže je 210,2 kilometra. Na sistemih bo delovalo 48 čistilnih naprav in 31 črpalniških. Tudi tu bodo vzdrževalna dela deljena med krajevne skupnosti in centralno organizacijo. Skupna vrednost kanalskih naprav na območju občine Vič je 26.957.829.000 dinarjev, investicijska vrednost na priključenega prebivalca je 553.049 din. Letni strošek amortizacije je 539.156.580 dinarjev. Če predpostavimo, da znaša amortizacija 50 odstotkov vseh stroškov, bo treba letno zagotoviti preko kanalsčine 1.078.313.160 dinarjev.

Če vsak od priključenih prebivalcev odvede v kanalizacijo povprečno 54 kub. metrov vode, bi bila cena odvedenega kub. metra 409,67 dinarjev, kar pomeni letno, bi bil izdatek na prebivalca 22.122 din, kar je mesečno 1.843,50 dinarjev. Številke pa veljajo za primer, če bodo zmogljivosti zgrajenih sistemov v celoti izkoriščene.

BOJAN PRESTOR

### KOMUNALNA SKUPNOST LJUBLJANSKIH OBČIN

## Kaj predvidevajo spremembe in dopolnitve srednjeročnih planskih dokumentov?

S tem srednjeročnim programom komunalne skupnosti ljubljanskih občin smo načrtovali izgradnjo naslednjih pomembnejših investicij:

– objektov in naprav za izboljšanje in varovanje pitne vode in sicer povezovalni sistem mestnega vodovoda, izgradnjo lokalnih vodovodnih sistemov, sanacijo lokalnih vodovodov ter zaščito varstvenih pasov vodnih virov na območju vodarn Kleče, Šentvid, Hrastje, Jarški Brod in vodarne Brest,

– izgradnjo I. faze čistilne naprave v Zalogu,

– izgradnjo odlagališča komunalnih odpadkov Barje.

Glede na cene decembra 1985 so bili vsi našeti objekti ocenjeni na 28.278 milijonov dinarjev. 37,2 odstotka predvidenih sredstev bi zbrali s samopriskevkom. Sedaj se srečujemo z izpadom teh sredstev, samoupravne sporazume (računali so na 100 odstoten podpis) je podpisalo 60 odstotkov možnih podpisnikov, izpadel je del virov za razširitev Žal, v srednjeročni program vzdrževanja kolektivnih komunalnih objektov in naprav (financirajo se iz 1,95 odstotka iz dohodka od osnove BOD) ni bilo vključenih vrsto nalog – le te delno financiramo sedaj s posebnim prispevkom 0,47 – uveljavljajo se realne obrestne mere za najete kredite... Skratka materialne možnosti za realizacijo programa KSLO v obdobju 1986–1990 so spremenjene. Največji izpad investicijskih sredstev je na področjih: razvoja vodovodnega in kanalizacijskega sistema, izgradnje centralne čistilne naprave v Zalogu, nadaljevanje izgradnje sanitarne deponije Barje, razširitev pokopaliških površin na Žalah ter razvoju mestnega in obmestnega potniškega prometa. To pa narekuje tudi »rebalans« srednjeročnega programa. Kaj zajeti, kaj okrniti – o tem je že izdelana analiza.

Če pogledamo področje vodovodnega in kanalizacijskega sistema, je razvidno, da je bil lani in letos program Vodovodno-kanalizacije realiziran v višini 81,7 odstotkov planirane vrednosti, program krajevnih skupnosti pa v višini 911 milijonov dinarjev. Letos naj bi bile planske naloge realizirane. Poleg potreb s področja individualne komunalne rabe, se nadaljuje s pripravljenimi deli za izgradnjo čistilne naprave v Zalogu, še vedno so prisotni problemi opremljanja industrijskih con na južnem delu mesta, kar je z vidika komunalnega urejanja precej drago. Vrednost kanala za potrebe industrijske cone VP-6/1 (Rudnik) predstavlja 50 odstotkov dosedanjega priliva sredstev iz naslova prispevka 0,65 BOD. Še to. Ob rekonstrukciji cest se morajo sanirati tudi komunalni vodi – kar pomeni, da mora KSLO slediti nemalokrat tudi izven plana cestnemu programu. Od skupno ocenjene vrednosti rekonstrukcije Tržaške ceste – 3300 milijonov odpadno sredstev. Primerjajoč predvidevanja in možnosti na tem področju pomeni, da so se investicijska sredstva redno zmanjšala za 58 odstotkov. Od vseh razpoložljivih sredstev bodo v naslednjih treh letih prednostno obravnavane tri investicije in sicer izgradnja centralne čistilne naprave v Zalogu (tu je treba upoštevati 60 odstotni predračunski delež območne vodne skupnosti Ljubljana-Sava) in komunalno opremo industrijskih con Rudnik in Plutal, – predstavljajo 52,2 odstotka.

Lani so bila sredstva za odlagališče odpadkov Barje v celoti realizirana, s tem, da IV. faza ni bila v celoti izvedena in se del nalog prenaša v to leto. Težave so z viri sredstev, izhod je možen v višji ceni odvoza komunalnih odpadkov. Če bi letno ta znesek povečevali glede na inflatorna gibanja bi s tem skupno zbrana sredstva zadoščala, da se v naslednjih

treh letih zgradijo še tri etape in bo investicija v celoti zaključena.

Za razširitev Žal – I. faza (zadoščala naj bi za potrebe mesta za nadaljnih 35 let) so kot viri opredeljeni – del cene najemnine za grobove, nadomestilo za uporabo stavbnega zemljišča in kreditna sredstva. Že v prvem letu srednjeročnega obdobja pa se je izkazalo, da investicije ne bo moč zagotoviti, saj Žale ne morejo zagotoviti z najemninami 43,3 odstotka vseh potrebnih sredstev. To pa pomeni, da bo za realizacijo te investicije, ki bo stekla etapno – potrebno več sredstev namenjati iz nadomestila prispevka za uporabo mestnega zemljišča.

Na področju mestnega in obmestnega potniškega prometa je bilo do sedaj nabavljenih 42 avtobusov za obnovo mestnega in 21 za obnovo obmestnega prometa, v pripravi pa je pogodba za nabavo 10 avtobusov za obmestni promet. Za naslednja tri leta slabo kaže glede prilivov sredstev (prednost iz prispevka 0,65 ima preskrba z zdravno pitno vodo), kar pomeni, da najbrže ne bo moč teh problemov reševati v skladu s planskimi usmeritvami.

Tudi sredstva, ki se združujejo iz dohodka, zagotavljajo le minimalni obseg vzdrževanja in obnove kolektivnih komunalnih objektov in naprav. V ta namen smo za tekoče srednjeročno obdobje načrtovali investicijska vlaganja v višini 4.500 milijonov. To pa pomeni, da bi bilo možno realizirati naloge opredeljene v tem delu plana v dvajsetih letih in da z obstoječimi viri financiranja te dejavnosti ni možno financirati, še dodatne naloge, ki so bile poverjene komunalnemu gospodarstvu tako, da bo treba za te naloge izdelati spremembe in dopolnitve planskih dokumentov KSLO.

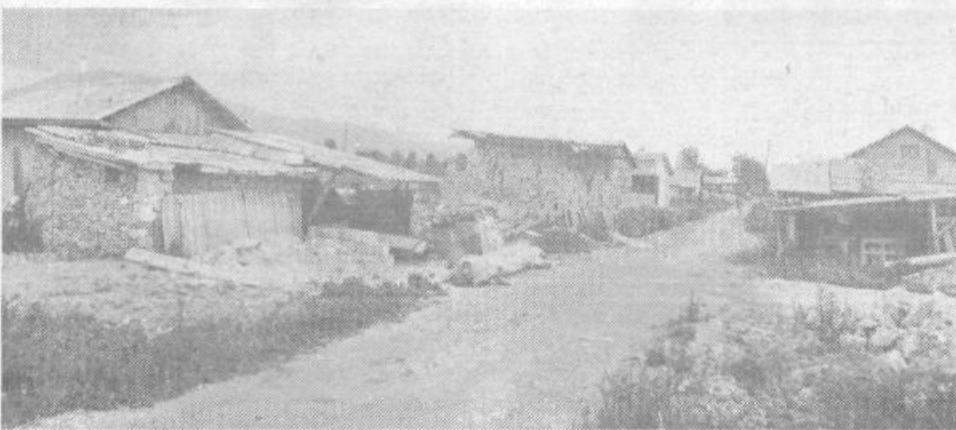
Novelacija sporazumov je nujna. Skratka, novi pogoji gospodarjenja na področju komunalnega gospodarstva, spremembe zakonodaje, spremembe glede opredelitev prednostnih mestnih komunalnih investicij ob izpadu sredstev neizglasovanega samopriskevka in nena zadnje uveljavljanje lokalnih samopriskevkov v KS narekujejo potrebo po novelaciji samoupravnih sporazumov o temeljnih planov za obdobje 1986–1990. Te bo potrebno predvsem dopolniti z naslednjim:

Sredstva, ki se v letu 1987 in deloma v letu 1988 zagotavljajo z odlokom o začasnem plačevanju prispevka iz dohodka za izredno vzdrževanje in obnavljanje komunalnih objektov in naprav skupne rabe, bodo morala postati redna sporazumska sredstva. Naloge, ki se financirajo iz sredstev tega odlaka so stalne dodatne naloge, za katere je treba zagotoviti tudi stalni vir sredstev. Tako na primer bo potrebno zagotoviti sredstva za sanacijo grajskega pobočja, sredstva za pokrivanje stroškov razobešanja zastav, vzdrževanja plakatnih mest, itd.

Ker v letu 1987 ni izvirnega vira sredstev za pokrivanje stroškov razobešanja zastav in vzdrževanja plakatnih mest predlagamo, da se nujni stroški za te novo uvedene komunalne dejavnosti v letu 1987 pokrivajo iz rednega programa, ki se financira iz prispevka 1,95 odstotkov od osnove BOD.

Vse večji interes krajanov v KS, da s sistemom krajevnega samopriskevka zagotavljajo del sredstev za realizacijo lastnih programov, bo treba v SAS posebej opredeliti pogoje vključevanja sredstev krajevnega samopriskevka v redne programe KSLO.

V SAS bo treba natančneje in bolj podrobno opredeliti kriterije, na osnovi katerih je možno sankcionirati nepristopanje oziroma neplačevanje obveznosti, ki izhajajo iz SAS.



Takšen, nič kaj bel ni pogled na hitro rastoče črne gradnje ob Ižanski cesti!

## Delegatsko vprašanje in zahvala!

Kar malce nenavadno je, da se v zadnjem času v skupščinski klopi zasliši tudi kakšna pohvala. Tokrat se je in prav vse je prijetno presenetila. Delegat KS Rakova Jelša je v imenu svoje delegacije in KS izrekel javno zahvalo občinskemu izvršnemu svetu in drugim dejavnikom v občini, ki so s skupnimi močmi razrešili tako dolgotrajen zaplet o izbiri optimalne rešitve kanalizacijskega omrežja v tej KS, hkrati pa je tudi pozval upravne organe, da čimprej pripravijo zažidani načrt za to območje, da bo lahko KS pričela s konkretnimi aktivnostmi.

Kar precej argumentov pa je imel tudi delegat KS

Barje, ki se je zavzel, da preko delegatov občinske skupščine za mestno skupščino posreduje dve vprašanji o odnosu zahteve. Prva se je nanašala na potek proge 17 in njeni razrešitvi – amandma je decembra mestna skupščina sprejela – o kateri sedaj ni nič znanega o odnosu se zdi kot da ta problem ne obstoji. Druga pa je bila pravzaprav poziv mestnim upravnim organom, da temeljito in po možnosti skupaj s prizadetimi krajevnimi skupnostmi dokončno in tehtno preučijo najbolj smoteren možen obvoz in ureditev prometa na področju KS Barje in sosednjih KS pred jesensko zaporo Ižanske ceste. Sedanje rešitve so po njihovem mnenju skrajno neprimerni!