

## BRONASTODOBNA GOMILA POD BRINJEVO GORO

STANKO PAHIČ

*Pokrajinski muzej, Maribor*

Z načrtnimi raziskovanji Pokrajinskega muzeja v Mariboru je bila nad Zrečami v zgornji Dravinjski dolini v letih 1953—1962 odkrita vrsta arheoloških točk: neolitske najdbe v Zrečah in Brezju, votlina s prazgodovinsko keramiko v Dobrovi, bronastodobna, žarnogrobiščna in antična naselbina na Brinjevi gori z bronastodobno gomilo, žarnim grobiščem ter s skeletnimi in staroslovenskimi grobovi na njenih obrobjih. O tem je bilo doslej objavljenega le malo gradiva. Od vsega je gomila kot edini pojav te vrste v Sloveniji najzanimivejša najdba.<sup>1</sup>

Gomile ob jugovzhodnem Pohorju niso posebno česte. Z gomilnimi grobišči pri Črešnjevcu in Zrečah sega semkaj od severa in severovzhoda rimsko-provincialni kult pokopavanja v gomilah, prazgodovinske gomile v Sp. Podložu in Veleniku pri Sp. Polskavi pa so najbližji odsev tega kulta v starejši železni dobi s svojima krajevnima središčema pri Mariboru in Slovenjem Gradcu.<sup>2</sup> Gomil iz bronaste dobe ni znanih tod in z eno izjemo nikjer v sosesčini vse do južnih obrobij Nižje Avstrije.<sup>3</sup>

Do 16 m široka in 1,6 m visoka gomila je bila nasuta na sedlastem prevalu apnenčastega grebena, ki se vleče iz Pohorja med Oplotnico in Dravinjsko dolino in se kmalu konča med vzpetinami Dravinjskih gorc (T. VII, sl. 1). Ta preval loči vrh s cerkvico sv. Martina (587 m) od vrhov Brinjeve gore (650 m) in je že pokrit s terciarnimi prodnatimi plastmi, ki segajo

<sup>1</sup> Neolitske najdbe v Zrečah — Arheološki vestnik 6/2, Ljubljana 1955, 258, T. 1; neolitske najdbe v Brezju — AV 7/5, 1956, 227, T. 1—2; nekaj skeletnih grobov v Brezju — AV 6/2, 1955, 524. Poljudni prikazi brinjegorskih najdb so bili večkrat objavljeni v dnevnem tisku in v samozaložbi Mariborskega muzeja v letih 1955 in 1960. Začasno poročilo o raziskovanjih je pripravljeno za naslednji letnik Arheološkega vestnika.

<sup>2</sup> Črešnjevce: W. Schmid, Die Ringwälle des Bachergebietes I, MPK, Wien 1915, 271, sl. 52; Zreče: B. Saria-J. Klemenc, Archäologische Karte von Jugoslawien, Blatt Rogatec, Zagreb 1959, 71; Sp. Podlož: prav tam, 47; Velenik: še neobjavljeno, nekaj najdb v Pokrajinskem muzeju Maribor. Gomile pri Mariboru in Slovenjem Gradcu doslej še niso bile izčrpano opisane — najdbe so v Pokrajinskem muzeju v Mariboru in v Joanneumu v Gradcu.

<sup>3</sup> K. Willvonseder, Die mittlere Bronzezeit in Österreich, Bücher zur Ur- und Frühgeschichte 5—4, Wien-Leipzig 1957, podaja v še vedno veljavni karti najdišč z izjemo groba v Pričici najjužnejše najdbe grobov šele v jugovzhodnem kotu Dunajske kotline (Leobersdorf, Hettmannsdorf, Pieten, Sieding) in ob Nežiderskem jezeru na Gradiščanskem (Grosshöflein, Rust).

na zahodni strani Brinjeve gore do 60 m pod vrh. S prevala je danes odprt razgled na Dravinjske gorice in Dravsko polje na vzhodu in na dolino z Zrečami, preko straniškega prehoda pa še na Savinjsko dolino na zahodu. Na mestu gomile je poprej stala kočica iz neolitske dobe, ki je imela del temeljev in najdb ohranjenih v prvotni legi, sicer pa so bile keramične in kamnitne najdbe raztresene po zasipu gomile. (Te najdbe v tem sestavku niso upoštevane in se v glavnem uvrščajo v pozno neolitsko obdobje na Slovenskem, dognano šele v zadnjih letih).<sup>4</sup>

Gomila je ležala na travišču parcele 516, KO Brezje, kakih sto metrov pred domačijo lastnika Stanka Sadeka v Brezju in je bila v času raziskovanja že delno poškodovana ter utesnjena med dva kolovoza, ki sta se zahodno tik nje združila v pot, ki je vodila po prevalu (sl. 1). Severni kolovoz je prihajal pošev po pobočju navzgor in je imel dvoje tras. Prva tik ob gomili je bila globoko vrezana v pobočje in že opuščena, druga, sedanja, je izpeljana na vrhnjem robu vzporedno zraven prve. Iz useka starega kolovoza so domači pred časom izkopali v gomilo 3–5 m široko jamo, da bi dobili zemljo za izdelovanje opeke. Po raziskavi gomile so bili najbližji deli starega kolovoza in jama zasuti z odkopano zemljo. Južni kolovoz je tekkel po ravnici prevala tik ob južni polovici gomile in ji je bil že odrezal del oboda. Tik zraven je nekoliko više po pobočju gomile vodila steza. Južna stran gomile je bila deloma plosko odkopana, ker so imeli tam poprej zelenjadno gredo. Na vzhodni strani sta bili pri vrhu gomile, ne da bi se sedaj na površju še kaj poznalo, vkopani dve 1 m globoki jami za steber žične vlečnice, po kateri so pred prvo svetovno vojno iz bližnjega premogokopa tovorili preko grebena premog v zreško dolino.

Izkopavanje gomile je bilo opravljeno v avgustu leta 1956 v obliki križa. Pri tem sta bila južni in zahodni odsek izkopana posebej, ostala polovica pa zase, ker je bila v sredini že poškodovana (pril. 1). Profilni rezi so dali tole stratigrafsko podobo (pril. 2): temeljna sterilna tla je sestavljal rjavo rumenkast ilnat terciarni plod, pokrit z do 40 cm debelim slojem prodnate rjavo rumenkaste ilovke. V tej humusirani najstarejši površini so bile prve kulturne ostaline — rdečkasta prodnata plast tal z zdrobljenim lepom v do 30 cm globoki nepravilni kotanji, ki je imela v zahodnem delu še nepoškodovane najdbe večjih kosov lepa in keramike. Na to nekdanjo površino tal je bila nasuta gomila. Na nekaterih mestih so ležale najprej do 10 cm debele krpe čiste rumenkaste ilovke. Zasip gomile je kazal dvoje sorodnih plasti. Spodnja do 70 cm debela plast je bila precej neenotna, mešana iz sivkaste in rjavkaste prodnate zemlje. V njej je bilo na nekaterih mestih še oglje in neolitske črepinje. To plast je pokrivala precej enakomerno 80–90 cm na debelo rjavo rumenkasta prodnata ilovka, pobrana iz sterilne podlage tal. Tod so ležali do 40 cm pod površjem gomile raztreseni kamni, ki so se v severozahodnem delu — toda le 2 metra na široko — kot plašč širili od zunanjega roba kamnitnega venca proti sredini. V sredini gomile in na obrobju južnega odseka so raztreseni kamni segali še nekoliko globlje. Del je pripadal že vrhu kamnitne groblje groba 3, del pa uničenemu grobu 1 v sredini gomile.

<sup>4</sup> Prim.: J. Korošec, Eine neue Kulturgruppe des späten Neolithikums in Nordwest. Jugoslawien, Acta Archaeologica 9, Budapest 1959, 85 id.

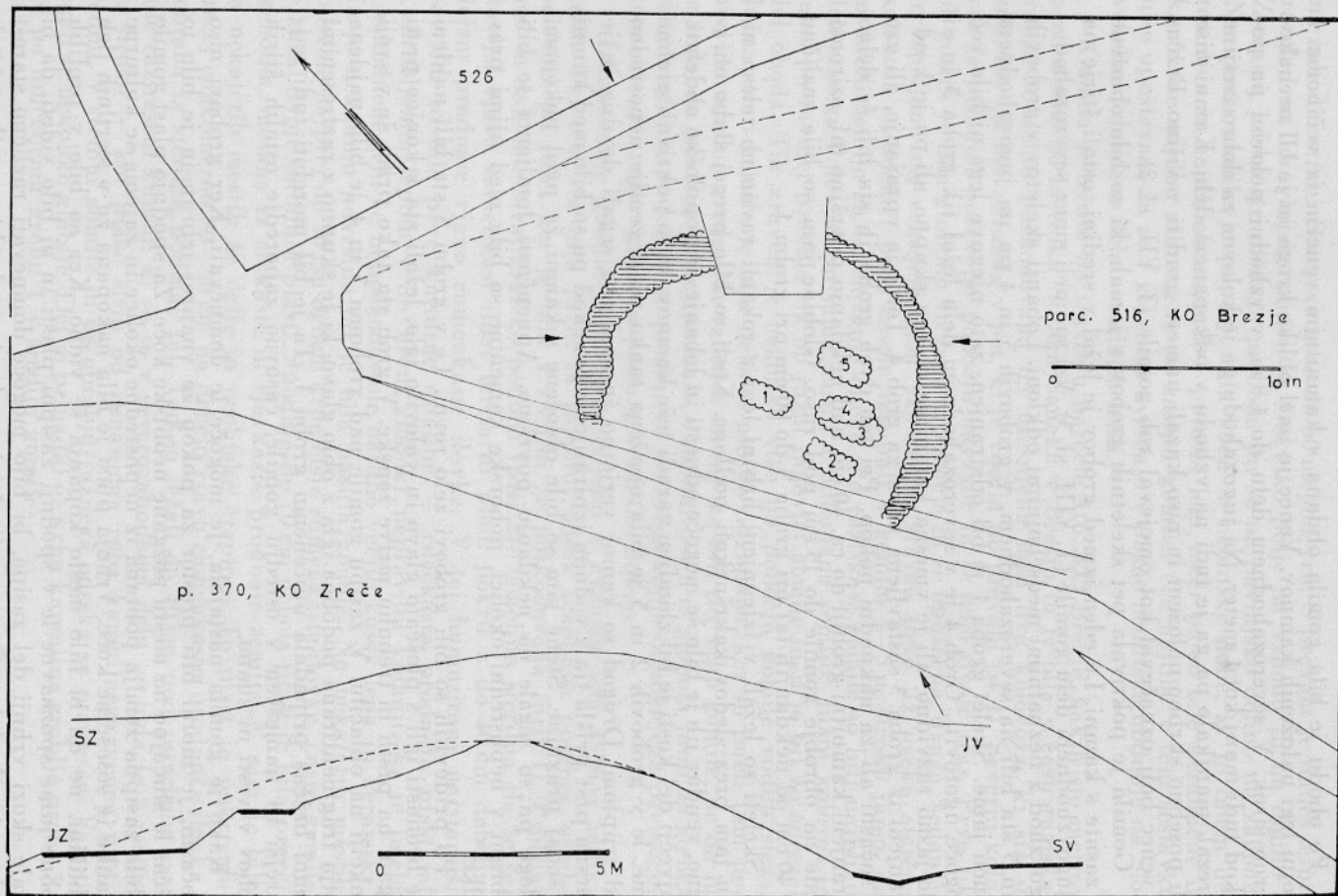
Po obodu je bila gomila obdana s kamnitnim vencem iz večinoma v enojni legi naloženih kamnov. Venec je imel obliko kroga in je bil neenakomerno širok. V severozahodnem delu do 1,8 m, v vzhodni polovici pa ponekod tudi manj kot 1 meter. Na jugozahodu ga je kolovoz za dobro tretjino odrezal, manjkalo pa ga je tudi na vzhodu v odkopanem delu. Kamni niso bili posebno skrbno naloženi in niso kazali namere graditi v višino. Bržčas je venec bolj označeval kot omejeval rob gomile (T. VII, sl. 2).

Gomila je pokrivala pet skeletnih grobov v jamah, ki so bile obložene in zasute s kamni. Le eden izmed grobov je ležal v sredini, ostali štirje pa v jugovzhodnem delu gomile (T. VIII, sl. 5). Vsi so imeli smer severozahod—jugovzhod z neznaatnimi medsebojnimi odkloni. Lobanji skeletov v grobovih 2 in 5 sta bili na severozahodnem, v grobovih 3 in 4 pa na jugovzhodnem koncu jame. Skelet groba 1 je bil odstranjen, zato njegove lege ni bilo več mogoče ugotoviti. Grob 4 je v severozahodnem delu ležal tik groba 3 in ni bilo jasno razvidno, ali je vmesna kamnitna obloga skupna ali pa je k odstranjeni iz groba 3 sestavljena nova za grob 4. Torej je vprašanje, ali gre za sočasni ali za naknadni pokop. Pri teh dveh grobovih sta bili še delno ohranjeni kamnitni groblji do ca. 40 cm nad nekdanjo površino tal, oziroma glede na obrobje gomile do 15 cm pod rušo. Globine jam so bile različne od 40 cm od nekdanjih tal pri grobu 3 do 80 cm pri grobu 1.

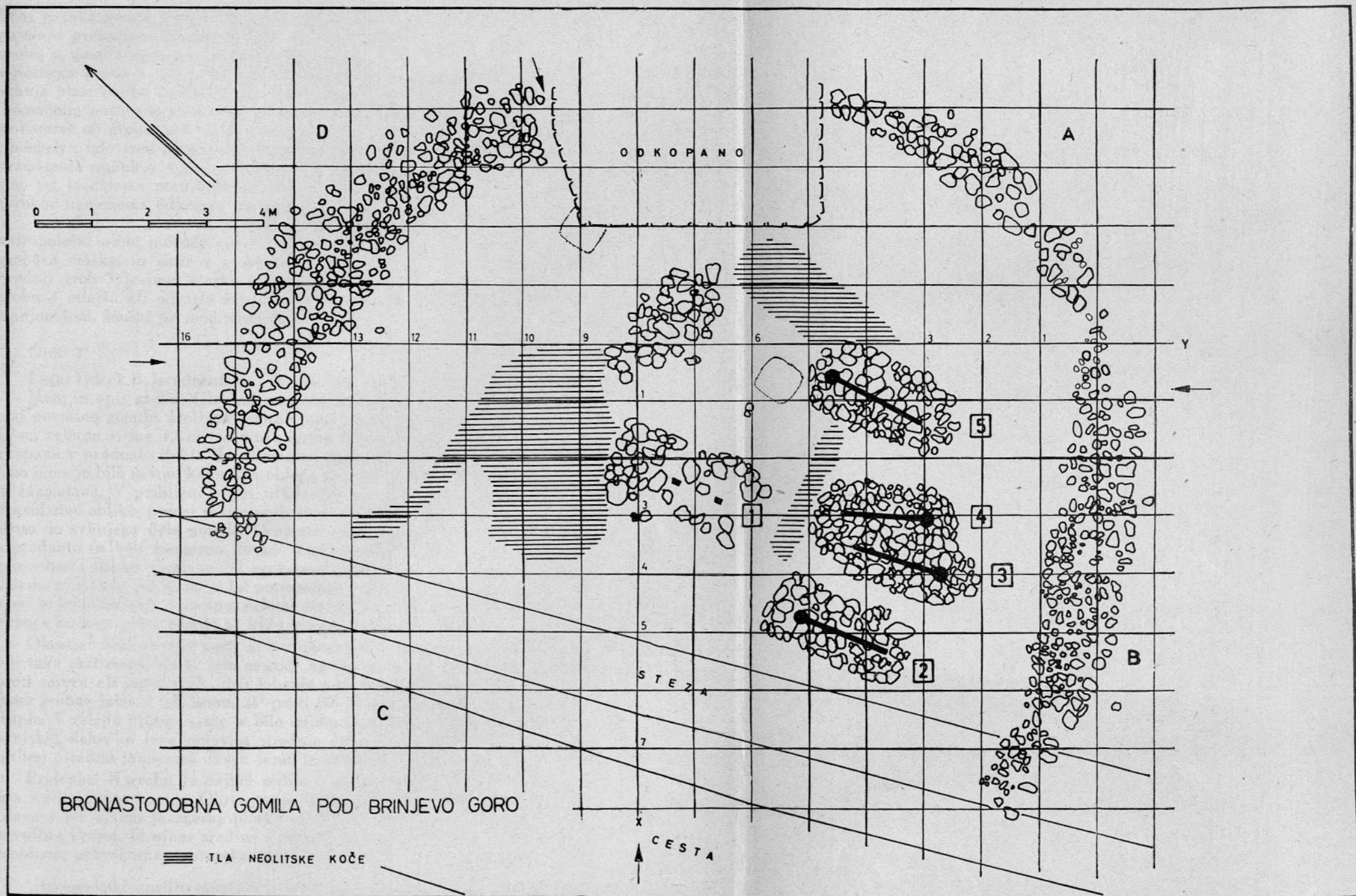
Skeleti so ležali v iztegnjeni hrbtni legi z rokami ravno ob telesu na dnu jam brez sledov kakršnekoli podlage. Kostí so bile precej slabo ohranjene, vendar jih je bilo še mogoče odnesti in lobanje antropološko obdelati. Največji del kosti je bil zlomljen zaradi teže kamnov, ki so pokrivali grobne jame, le v grobovih 2 in 5 je bila opažena tanka plast zemlje neposredno nad truplom. Drugod so kamni verjetno že spočetka segali do dna in je vmesna prst prišla tja z vodnim izpiranjem; ponekod pa so bile med kamni še sedaj praznine. Stene jam so bile obložene s kamni že pred pokopom, obloge pa so segale na nekdanjo površino. Apnenčasti lomljenci so bili pobrani v neposredni okolici, pohorske kamenine so bile med njimi prav redke.

Po pridevkih so bili grobovi zelo revni. Le v grobu 3 sta bili najdeni dve bronasti igli s ploščato glavo in valovito iglo, ležali sta s konico proti nogam na prsni in trebuhu mrtve ženske. V grob sta tako prišli še v svoji funkciji na oblačilu. V zasipu gomile nad groboma 3 in 4 je bila najdena tretja fragmentirana podobna igla z oblo glavo, ki je skupno z raztresenimi kamni bržčas pripadala uničenemu grobu 1. Ta je bil morebiti tudi najstarejši in nameščen v osredju gomile, časovno zaporedje ostalih štirih grobov v vrsti ni znano.

Kako je gomila nastajala, je mogoče le domnevati. Ker grobovi niso istočasni, je moral biti prostor za pokop že vnaprej izbran in je bilo to bržčas le slučajno na mestu požgane neolitske kočé. Za spodnjo plast gomile je bila zasipna zemlja pobrana iz neposredne okolice in zajema še kulturne ostanke iz soseščine kočé. Vrhnja plast je bila nakopana že v sterilnih tleh v bližini, ne da bi bilo mesto kopanja še vidno. Ker so bile v profilih grobne jame spoznavne le v spodnji zasipni plasti in ni bilo videti, da bi segale skozi vrhnji del zasipa, bi bilo mogoče domnevati različno starost obeh zasipnih slojev. Če pomenijo štirje grobovi na obrobju gomile začetek nameravanega pokopavanja okrog sredine se je tembolj treba vprašati.



Sl. 1. Situacija gomile na terenu. — Abb. 1. Situation des Hügelgrabes im Gelände



Floriš gomile. — Grundriss des Hügelgrabes

kdaj je bila gomila nasuta do kraja. V tem primeru je moralo biti pokopavanje prekinjeno, bodisi zaradi odselitve prebivalcev ali spremembe grobišča, gomila pa pred tem dokončno izoblikovana. Nejasna je tudi usoda uničenega groba 1, ki je po igli bil morebiti ženski. Ker je bila videti vrhnja plast zasipa nad njim nepoškodovana, je moral biti razkopan pred dokončnim nasutjem gomile ali med njim. V sredini obeh zasipnih plasti so namreč ob grobu in v njegovi bližini ležali tisti razmetani kamni, ki bi jih smeli z iglo vred pripisovati temu grobu. Ker kosti skeleta, razen nekaj razmetanih ostankov v grobu in soseščini, sploh ni bilo več v gomili, obloga sten pa je deloma manjkala do dna, se zdi, da je bil grob iz neznanih vzrokov namenoma odkopan ali uničen še med nastajanjem gomile.

V vseh petih grobovih so bili pokopani odrasli, ki jih je bilo le po antropološki oceni mogoče opredeliti po spolu.<sup>5</sup> Tako sta bila oba krajna grobova moška, in sicer v grobu 2 starec, v grobu 5 pa odrasel moški. Srednji grob 3 je imel starko (z iglami), zraven pa je bila pokopana v grobu 4 mlajša ali odrasla ženska. Rasno sta oba moška pripadala kromanjonidom, ženski pa mediteranidom.

### Grob 1

Lega: Odsek B, kvadranti x 2—3, y 6—8 m (pril. 1; in T. I; T. VIII, sl. 4).

Mere in opis groba: Globina jame ca. 80 cm od nekdanjih tal in 1,8 m pod površino gomile. Dolžina celotne jame 2,1 m, znotraj kamnitne obloge 1,7 m, celotna širina 1,2 m, notranja širina 0,7 m. Pravokotna jama je bila vkopana v prodnato ilnata tla deloma na prostoru nekdanje neolitske kočee. Dno jame je bilo ravno, kamnitna obloga sten pa deloma do tal odstranjena in razmetana. V približni višini nekdanjih tal so dajali kamni oblogi še pravokotno obliko, precej razmetanih kamnov pa je ležalo tudi nad grobom skoro do vrhnjega dela gomile. Drugotni zasip grobne jame je bil mešan s prodnato in bolj humozno ilovko. Vmes je ležalo tudi nekaj kep čiste rumenkaste ilovke. Grob je bil prekopan tako, da je spodnji del ostal še deloma ohranjen, skelet pa je bil popolnoma razmetan. Ostanki razstresenih kosti so ležali deloma v zasipu, deloma izven jame v okolišni zasipni plasti. Vrhnja zasipna plast gomile ne kaže motenj poznejših vkopov.

Okostje: Niti en kos kosti ni bil ohranjen v prvotni legi. Ostanki so bili tako raztreseni, da ni bilo mogoče ugotoviti, ali je bil mrtvec obrnjen proti severu ali jugu, redki deli lobanje so namreč ležali po celem grobu. Smer grobne jame z odklonom 24° proti SZ je edini podatek za orientacijo trupla. V zasipu grobne jame je bilo najdenih 22 kosov kosti, od tega 8 lobanjskih delov in leva polovica spodnje čeljusti z dvema zoboma in zraslimi ostalimi jamicami. Izven jame je ležalo še nekaj kosti.

Pridevki: H grobu je najbrž sodila v zasipu gomile najdena bronasta igla z odlomljeno konico. Ohranjen je še 9,8 cm dolg močno patiniran del. Glava s pr. 2,3 cm je zgoraj plosko zaobljena in ima spodaj 2 mm širok navpičen krajec. Iz njene sredine s sledovi šiva izhaja 5—6 mm debel vrat zaobljeno pravokotnega preseka, ki je 1,5 cm dolg in na spodnjem koncu

<sup>5</sup> Antropološko analizo okostij je iz prijaznosti opravila antropolog Vida Brodar, Ljubljana, in se ji zahvaljujem za temeljne podatke. Celotno poročilo o antropoloških izvidih bo izšlo pozneje.

vodoravno preluknjan. Med luknjo in glavico je okrašen s petimi še vidnimi črtami. Igla je do 3 mm debela, v preseku zaobljeno oglata in je do odlomljenega konca še štirikrat šibko valovito zapognjena. Površina glave je močno patinirana, zato ni razvidno, ali je bila okrašena z vrezanimi krožci ali s polkrogi, kot se po sledovih dozdeva. Inv. št. A 1731. T. VI, 1.

### Grob 2

Lega: Odsek B, kvadranti x 4—5,5; y 3,5—5,5 m (pril. 1; T. II; T. IX, sl. 5).

Mere in opis groba: Globina jame 60 cm pod nekdanjo površino, pri glavi 1,8 m in pri nogah 1,3 m pod sedanjo površino pobočja gomile. Dolžina celotnega groba 2,3 m, znotraj obloge 1,8 m, celotna širina 1 m, notranja širina 0,5 m pri glavi in 0,6 m pri nogah. Pravokotna jama je imela ravna tla in s kamni obložene stene. Grob je bil zasut z večjimi apnenčastimi lomljenci, med njimi in nad truplom je bila ilnata zemlja. Na površju ni bilo kamnitne groblje, ki morebiti manjka zaradi poznejših poškodb gomile na tem mestu.

Okostje: Za 24° proti SZ odklonjeno in 1,75 m dolgo okostje je ležalo v iztegnjeni hrbtni legi z rokami ob trupu. Lobanja je bila v severnem koncu groba, nagnjena na desno k rami in utrta od pritiska kamnov. Obrazni del je bil močno poškodovan. Obe čeljusti sta bili dobro ohranjeni in sta imeli vse zobe. Ključnici sta bili zlomljeni, lopatice in hrbtnica pa slabo ohranjene. Rebra so bila delno še cela. Kostí desne roke so bile nalomljene, leve pa razbite pod kamni. Kolčne kosti so bile še v dobrem stanju. Obe stegnenici sta bili zlomljeni, spodnje kosti nog pa poškodovane na koncih, členkov pêt in prstov je bilo še nekaj. Kostí so bile močno spoprijete v trdi ilovki.

Pridevkov ni bilo.

### Grob 3

Lega: Odsek B, kvadranti x 3—4,5; y 2—4,5 m (pril. 1; T. III; T. X, sl. 7,8).

Mere in opis groba: Globina jame 40 cm pod nekdanjo površino, pri glavi 1,1 m in pri nogah 1,4 m pod sedanjo površino pobočja gomile. Dolžina celotne jame 2,3 m, znotraj obloge 1,8 m, celotna širina 1,2 m, notranja širina 0,4 m pri nogah in 0,6 m pri glavi. Pravokotna jama je imela ravno dno in z apnenčastimi lomljenci obložene stene. Ves grob je bil zasut z enakimi kamni, med katere je verjetno zaradi vodnega izpiranja prišla ilnata zemlja. Kamni so bili nad nekdanjo površino tal naloženi v do 40 cm visoko pravokotno grobljo. Kolikor je sosednji grob 4 sočasen, je vmesna stena pri nogah v severnem delu skupna. V nasprotnem primeru je bila pri izkopu jame za grob 4 na tem mestu odstranjena in za nov pokop ponovno zgrajena. V grobu sicer ni bilo zaradi sosednjega pokopa nobenih poškodb.

Okostje: Za 58° proti SZ odklonjeno in 1,6 m dolgo okostje je ležalo v iztegnjeni hrbtni legi z rokami ob trupu. Gornji del je zasip deformiral, tako da je bila lobanja odrinjena od vratnih vretenc in nagnjena na desno k rami. Truplo je bilo nekoliko ukrivljeno proti desni. Lobanja je bila od pritiska razpokana in ovalno sploščena. Obrazni del je bil močno poško-

dovan. Od obeh čeljusti je bil ohranjen le srednji del s sledovi zob, ki so izpadli še pred izkopom. Najdenih je bilo pet, zvečine sekalcev. Ključnici sta bili zlomljeni, lopatici slabo ohranjeni, gornji del hrbtenice pa nekoliko bolje. Nekaj reber je bilo še celih. Kostni rok so bile večinoma zlomljene, od členkov prstov pa ohranjenih le nekaj koscev. Kolčne kosti so bile poškodovane. Stegненici in spodnje kosti nog so bile zlomljene, členkov pet in prstov je ostalo le malo.

Privedki: Na desni strani prsi je ležala k nogam obrnjena valovita bronasta igla s ploščato glavo, druga enaka pa nekoliko nižje pošev preko trebuha. 1.) Bronasta igla s ploščato glavo, dolga 20,6 cm. Iz 3 cm široke glave s sledovi šiva na spodnji strani izhaja ekscentrično stoječ vrat ovalnega preseka, debel 4 oziroma 6 mm. Ta je 2,6 cm pod glavo odebeljen in počez vodoravno preluknjan, nato stanjšana, a še vedno ovalen prehaja po 2,5 cm v oglato 3 mm debelo trikrat valovito zapognjeno iglo. Stranice igle imajo po sredi podolž vrezano črto, ki na nobeni strani ne sega do konice. Glava je okrašena s trojnim neskrbno vrezanim 1,8 cm širokim krogom, ki ima v sredini goste pravokotno vrezane črtice. Obdan je z osmimi trojnimi polkrogi, ležečimi na zunanji krožni črti. Inv. št. A 1733. T. VI, 2. 2.) Bronasta igla s ploščato glavo, dolga 20,3 cm. Iz sredine 3,3 cm široke glave s sledovi šiva na spodnji strani izhaja vrat ovalnega preseka, debel 4 oziroma 7 mm, ki je 2,5 cm pod glavo odebeljen in počez vodoravno preluknjan. Nato prehaja po 2 cm stanjšana, a še vedno ovalen v oglato do 3 mm debelo trikrat valovito zapognjeno iglo. Stranice igle kažejo deloma sledove podolž vrezanih sredinskih črt. Glava je bila očitno okrašena, a je zaradi grobe patine viden le še del 2,5 cm široke zunanje črte vrezanega polkroga. Inv. št. A 1732. T. VI, 3.

#### Grob 4

Lega: Odsek B, kvadranti x 2,5—3,5, y 2,5—4,7 m (pril. 1; T. IV; T. X, sl. 7).

Mere in opis groba: Globina jame 56 cm od nekdanjih tal, pri glavi 1,2 m in pri nogah 1,5 m pod sedanjo površino pobočja gomile. Dolžina celotne jame 2,1 m, znotraj obloge 1,8 m, celotna širina 1 m, notranja širina pri nogah 0,5 m in pri glavi 0,35 m. Pravokotna jama je imela ravno dno in stene obložene z večinoma večjimi apnenčastimi lomljenci, vendar ne povsem v pravilni obliki. Pri glavi je bil položen navpičen kamen, ki je morebiti imel kak pomen, dasi ni segal iz jame. Celotna jama je bila zasuta s kamni, med katerimi so bili prav veliki do 40 cm premera, kamni izpod 15 cm pa zelo redki. Med kamne je bržčas z vodnim izpiranjem prišla ilnata zemlja. Na nekdanjih tleh je bilo kamenje nasuto v precej pravokotno ca. 30 cm visoko grobljo. Grobna jama je ležala tik jame groba 3, s katero sta se stikali pri nogah v severnem delu in sta morebiti imeli skupno osrednjo kamnitno oblogo. Morebiti gre tudi za poznejši pokop, ki pa okostja v sosednjem grobu ni poškodoval. Dno groba je bilo 16 cm globlje od sosednje grobne jame.

Okostje: Za 50° proti SZ odklonjeno in 1,54 m dolgo okostje je ležalo v iztegnjeni legi z rokami ob trupu. Spričo pritiska kamnov je bilo v bokih rahlo ukrivljeno. Lobanja je bila nagnjena na levo stran in nekoliko utrta



ter razlomljena pri odkopu. Gornja čeljust je bila še v prvotni legi in je imela le 8 zob, od tega nobenih kočnikov. Spodnja čeljust je bila razbita, ležala je močno upognjena navzdol in slabo ohranjena, vsega je bilo najdenih 7 zob. Obe ključnici sta bili zlomljeni, lopatici in hrbtenica pa slabo ohranjeni. Rebra so bila še cela predvsem na desni strani, koder ni bilo kamnov neposredno na njih. Gornje kosti rok so bile razen na koncih cele, spodnje pa zlomljene. Le pri desni roki je bilo nekaj členkov prstov. Kolčne kosti so bile delno ohranjene. Stegnenici sta bili zlomljeni, vendar leva le pri kolenu. Delno so bile poškodovane tudi spodnje kosti nog. Členkov pêt in prstov je bilo malo, pripadali so bržčas levi nogi. Kostni rok so bile v komolcih rahlo zapognjene navzven, kosti nog pa v kolenih nekoliko proti desni in so se do stopal zblížale.

Pridevkov ni bilo.

### Grob 5

Lega: Odsek B, kvadranti x 0—1,5, y 2,5—5 m (pril.1; T. V; TIX, sl. 6).

Mere in opis groba: Globina jame 65 cm od nekdanjih tal, pri glavi 1,7 m in pri nogah 1,45 m pod sedanjo površino pobočja gomile. Dolžina celotnega groba 2,2 m, znotraj obloge 1,8 m, zunanja širina 1,2 m, notranja 0,6 m. Pravokotna jama je imela ravna tla, stene pa obložene z večjimi apnenčastimi lomljenci do nekdanje površine. Ves grob je bil zasut z enakimi kamni, nametanimi na tanko plast zemlje nad truplom. Med kamni so bili pogosto še prazni prostori. Na površju ni bilo groblje, temveč nizko pri starih tleh poravnani kamni obloge.

Okostje: Ležalo je v iztegnjeni hrbtini legi z rokami ob trupu in z odklonom 13° proti SZ ter je bilo 1,7 m dolgo. Lobanja je bila v severnem koncu groba in od zasipa nekoliko premaknjena proti desni. Čelni del je bil cel, ostalo pa razlomljeno, ker je ležalo pod večjim ploščatim kamnom. Gornja čeljust je bila večinoma cela, z dobro ohranjenimi zobmi, spodnja pa razlomljena, a z vsemi zobmi. Obe ključnici sta bili ohranjeni, le desna zlomljena. Lopatice, rebra in hrbtenica so bili slabo ohranjeni. Kostni rok so bile zlomljene na več mestih, večinoma ohranjeni prstni členki pa iztegnjeni ob trupu. Leva kolčnica je bila precej cela, desna slabo ohranjena. Medenice skoro ni bilo. Kostni nog so bile močno razlomljene, zlasti desna stegnenica in vse kosti spodnjega dela. Le nekaj členkov pêt in prstov je bilo še ohranjenih.

Pridevkov ni bilo.

Najdba gomile pod Brinjevo goro razširja naselitveno področje kulture srednjebronastodobnih gomil iz srednjega Podonavja s prepričljivim dokazom tudi na slovensko ozemlje, koder je bil doslej znan le domnevni gomilni grob v Pričici ob Vrbskem jezeru.<sup>6</sup> Najboljše primerjave za kult pokopa in tipologijo najdb nudi doslej Willvonsederjeva analiza srednje bronaste dobe v Avstriji, kamor se brinjegorska gomila bržčas navezuje.<sup>7</sup> Tipološko sodi v njegov tretji tip gomil, ki imajo pokope v grobnih jamah, obloženih in zasutih s kamni, in so razširjene kot samostojna naselitvena

<sup>6</sup> K. Willvonseder, prav tam, 385, T. 52, sl. 5—6.

<sup>7</sup> K. Willvonseder, ravno tam, 42, id.

skupina v vzhodnem delu Nižje Avstrije, severni Gradiščanski in zahodni Madžarski, v širšem smislu pa tudi severno od tod na češkoslovaškem področju.<sup>8</sup> Ob nejasnih najdiščinih okoliščinah v gomilah na avstrijskem področju pa se zdi, da je kamnitni venec okrog gomile pod Brinjevo goro tipološka posebnost tega tipa gomil in bi v zvezi z drugimi okoliščinami smeli videti v njem vpliv iz drugih področij ali pa svojstvenost krajevnega pomena.<sup>9</sup> Osamljenost gomile je v tem obdobju sicer bolj izjemna, a se pojavlja še največkrat prav pri gomilah tretjega tipa, ki tam tudi sicer niso posebno številne.<sup>10</sup> Pokop petih oseb v eni gomili je tudi v avstrijskem Podonavju izjemen in tu morebiti pojasnjuje najdbo samo ene gomile.<sup>11</sup> Po pridevkih so brinjegorski grobovi revni in pod povprečjem v gomilah tega tipa, pač pa je najdba para bronastih igel značilna za ženske grobne pridevke tega obdobja.<sup>12</sup>

Gomila je očitno pripadala prazgodovinskemu naselju na bližnji Brinjevi gori, koder so bile pod antičnimi in žarnogrobiščnimi odkrite tudi srednjebronastodobne kulturne plasti.<sup>13</sup> Redke kovinske najdbe od tam sicer niso istovetne z iglami v gomili, a prav tako sodijo v to obdobje. To velja tudi za vrčke z ročaji pod robom vratu in bunčicami na obodu, ki so poglavitna oblika bronastodobne keramike na Brinjevi gori.<sup>14</sup> V primeri z obsežnejšimi plastmi HA A obdobja in po vsem vrhnjem pobočju razširjenimi plastmi HA B stopnje so bronastodobne seliščne ostaline zelo skromne in omejene na manjšo površino. S tem pa bi naselju majhne skupine prebivalcev ustrezalo grobišče v eni sami gomili, ki je hranila samo odrasle in starejše mrtvece.

Za podrobnejšo kulturno in časovno opredelitev nudijo tudi vse tri igle zadovoljivo oporo. Če je kulturna pripadnost najdbe jasno opredeljena že s teritorialno omenjenim tipom gomile, dajejo igle podatke za časovno določitev. Na razpolago sta dve inačici s ploščato glavo, ki je obla ali pa skoro docela ploska. Vsem trem iglam je skupen odebeljen vodoravno prevrten vrat, sicer pa se ločijo tudi po preseku in velikosti. Igla groba 1 (T. VI, 1) ima še zaobljeno oglat presek, v čemer bi z Willvonsederjem smeli videti prehod od okroglih k oglatim iglam.<sup>15</sup> Zaobljena glava naj bi po Holsteju bila »vzhodni vzgled« igel s plosko glavo, izvirajoč prav iz področij tretjega tipa gomil, njen sicer nejasno spoznaven okras polkrožcev na obodu pa varianta po Willvonsederju vzporednega znaka višje starosti.<sup>16</sup>

<sup>8</sup> F. Holste, *Die Bronzezeit in Süd- und Westdeutschland*, Handbuch der Urgeschichte Deutschlands 1, Berlin 1955, 25, id., karta 3.

<sup>9</sup> K. Willvonseder, prav tam, 47, id. pozna le en primer kamnitnega venca okrog gomil v Winklarnu kot najjužnejši točki tega tipa gomil.

<sup>10</sup> K. Willvonseder, prav tam, 45. Pri v opombi 3 naštetih najdiščinih je bilo odkritih največ pet gomil oziroma ostankov grobov.

<sup>11</sup> K. Willvonseder, prav tam, 43, navaja za posamezne gomile v Pittenu, Winklarnu in Siedingu po dva, v Wimbachu pa šest pokopov.

<sup>12</sup> K. Willvonseder, prav tam, 45.

<sup>13</sup> Neobjavljeno. Najdbe v Pokrajinskem muzeju Maribor, Prim. op. 1.

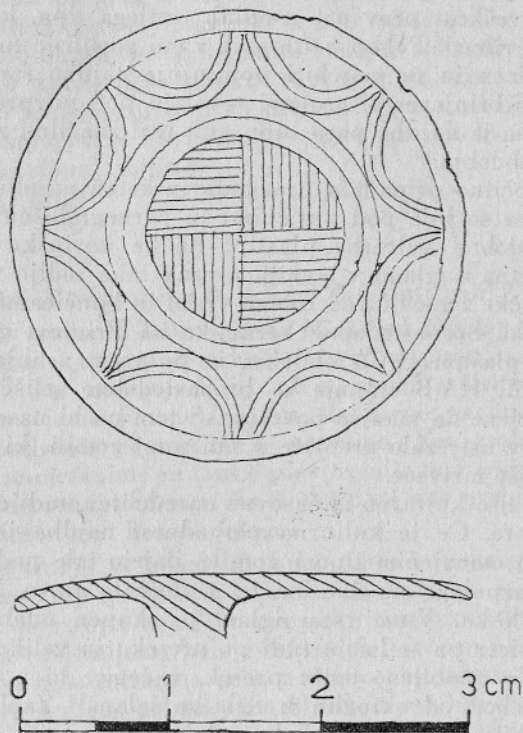
<sup>14</sup> Prim. podoben vrček na Turnišču pri Ptujju (J. Korošec-P. Korošec, *Predzgodovinsko in staroslovansko grobišče pri Turnišču v bližini Ptujja*, Razprave SAZU III, Ljubljana 1955, 190, risba 4) in v Pričici (K. Willvonseder, prav tam, 386, T. 32, 5).

<sup>15</sup> K. Willvonseder, prav tam, 109, id.

<sup>16</sup> F. Holste, prav tam, 59; K. Willvonseder, prav tam, 244.

Tako bi v njej tudi glede na pripadnost k najstarejšemu osrednjemu grobu v gomili smeli gledati tipološko starejši predmet.<sup>17</sup>

Igli iz groba 3 (T. VI, 2—5) imata več primerjav, zlasti v skoro isto-  
vetnih iglah iz groba 2 v Wetzleinsdorfu,<sup>18</sup> v fragmentirani igli iz Hett-  
mannsdorfa<sup>19</sup> in v izven grobišča najdeni igli iz Kronstorfa<sup>20</sup> v Avstriji. Že  
avstrijske primerjave kažejo, da razširjenost tega tipa igel presega s tretjim



Sl. 2. Glava igle. — Abb. 2. Nadelkopf

tipom gomil določeno naselitveno področje. Poleg redkejših najdb iz zahodne Madžarske in Češkoslovaške<sup>21</sup> kaže igla iz Kronstorfa predvsem proti zahodu, koder se ti tipi igel po Holsteju pojavljajo v »najstarejšem horizontu« južno bavarske skupine in so v »starejšem obdobju« gornjefalške skupine vprav vodilna oblika.<sup>22</sup> Navedene igle iz avstrijskega področja datira Willvonseder v B<sub>1</sub> stopnjo, obe igli iz brinjegorske gomile

<sup>17</sup> Prim. tudi iglo iz Turnišča — J. Korošec-P. Korošec, prav tam.

<sup>18</sup> K. Willvonseder, prav tam, 407, sl. 10, 3—4.

<sup>19</sup> K. Willvonseder, prav tam, 341, T. 26, 7.

<sup>20</sup> K. Willvonseder, prav tam, 354; R. Pittioni, *Urgeschichte des österreichischen Raumes*, Wien 1954, 391, sl. 274.

<sup>21</sup> K. Willvonseder, prav tam, 107; S. Foltiny, *Zur Chronologie der Bronzezeit des Karpatenbeckens*, *Antiquitas* 2/1, Bonn 1955, 43—44, T. 26, 2, 5.

<sup>22</sup> F. Holste, prav tam, 32 in 39; T. 9, 11, 17; T. 10, 13; karta 8.

pa bi tudi glede na okras glave, kjer se obrobní polkrogi še niso strnili v zvezdast motiv, prav tako sodili v ta čas (sl. 2).<sup>23</sup> Spričo tipoloških in najdiščnih okoliščin je časovna razlika med obema inačicama igel skromna in ne sega iz okvira te stopnje. S številkami izraženo bi tako pripadale igle in z njimi le z rahlo zakasnitvijo tudi gomila v obdobje okrog 1500 po Willvonsederju, oziroma obdobju med 1600 in 1500 po Pittioniju, Holsteju in Milojčiću.<sup>24</sup>

Če gomila in naselbina na Brinjevi gori prepričljivo razširjata nase-litveno področje srednjebronastodobne kulture gomil z njenega središča v Nižji Avstriji, Gradiščanski in zahodni Madžarski tudi na južnoavstrijsko in severnoslovensko področje, bi že iz zemljepisnih razlogov smeli soditi, da pri tem ne gre le za preprosto razširitev, temveč morebiti tudi za doslej še komaj znano samostojnejšo lokalno naselitev področij ob Muri in Dravi. Kljub relativno redkim najdbam je Willvonseder tod že predvideval »južnoalpsko kulturno provinco«,<sup>25</sup> ki navzlic slabem poznavanju prostora<sup>26</sup> kaže s svojo dozdevno kombinacijo dveh Willvonsederjevih tipov gomil svojstvene značilnosti tudi s svojo keramiko.<sup>27</sup> Poleg grobne najdbe v Pričici in obravnavane gomile jo v Podravju potrjujejo tudi v povojnih letih odkrite grobne ostaline iz okolice Ptuja. Tod so bili pri raziskovanju staroslovenskega grobišča pri Turnišču južno od mesta odkriti tudi trije očitno starejši grobovi, od teh je bil eden skrčenec. Druga dva groba sta bila že uničena: blizu enega izmed njih sta bila najdena brinjegorskim soroden vrček z bunčicami in bronasta igla, ki je tipološko sorodna brinjegorski gomili in sodi v isti čas.<sup>28</sup> V poročilu o najdbi ni podatkov o sledovih grobne obloge oziroma gomile, toda tudi plani grobovi in celo skrčenci so v avstrijskem Podonavju znani še iz B obdobja, dasi kažejo na starejše vplive.<sup>29</sup> Poleg najdb je obema najdiščema skupen tudi pojav ilovke, ki jo avtor razlaga kot predmet kultne rabe.<sup>30</sup> Čeprav bi v najdbi iz Turnišča gledali še vplive iz starejšega časa, je bila vendar že glasnik obdobja, ki ga izpričujeta gomila in naselbina na Brinjevi gori. Vsekakor je z njimi »jugovzhodnoalpska skupina srednjebronastodobne kulture gomil« dokazana.<sup>31</sup>

O poreklu te skupine za sedaj spričo maloštevilnih najdb še ni mogoče izreči kaj določnejšega. V avstrijskem Podonavju jo Willvonseder izvaja iz ranobronastodobnih kultur, ki so v B<sub>1</sub> stopnji dobile iz Madžarske

<sup>23</sup> K. Willvonseder, prav tam, 245.

<sup>24</sup> K. Willvonseder, prav tam, 246. id., in 276; R. Pittioni, prav tam, 554, tabela 3; F. Holste, prav tam, 116; V. Milojčić, Actes de la III<sup>e</sup> Session Congres Zürich, 1955, fig. 42.

<sup>25</sup> K. Willvonseder, prav tam, 291, T. 56.

<sup>26</sup> K. Willvonseder, prav tam, 49, id. navaja le dvoje gomil v Keszthelyju in Csabrendeku.

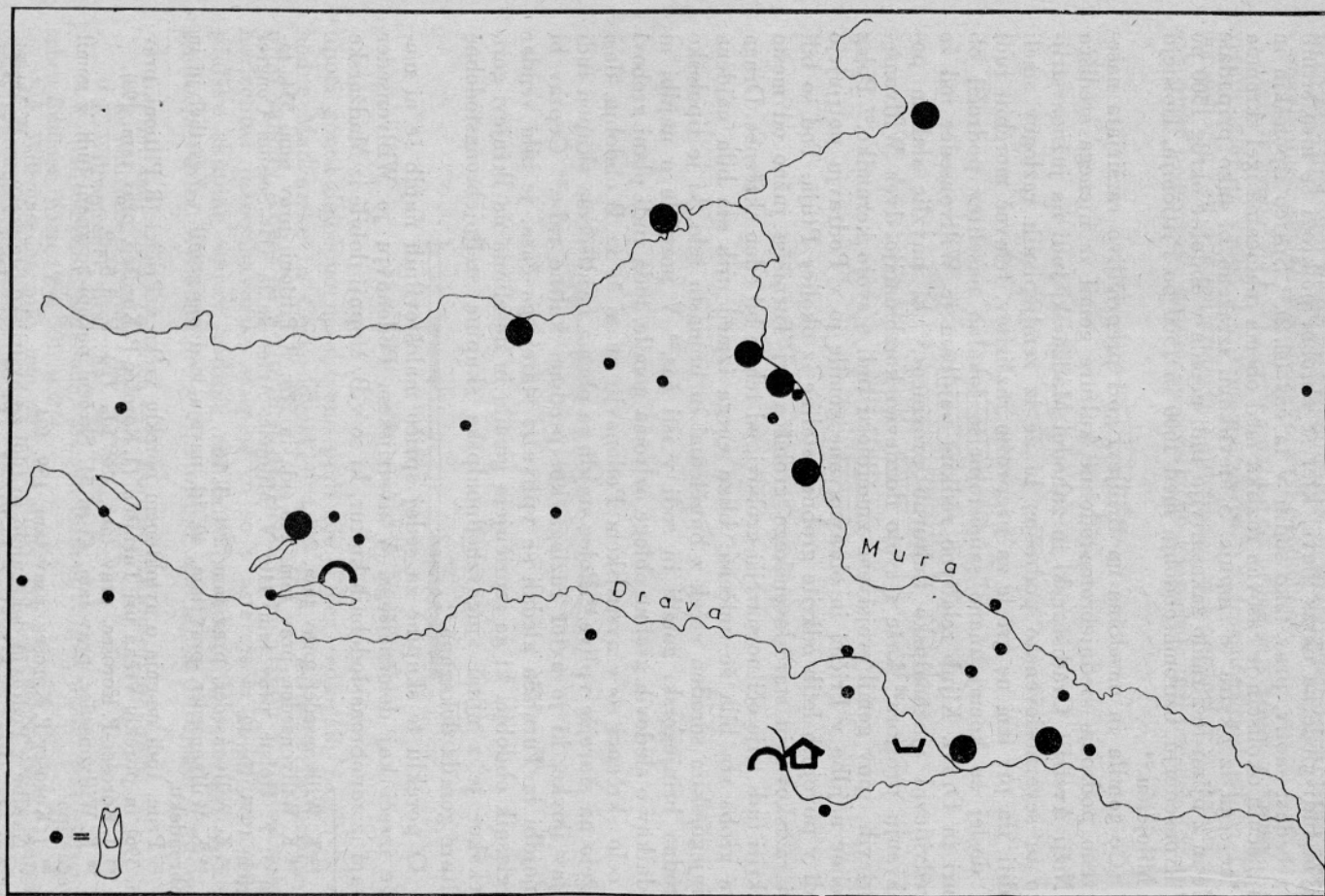
<sup>27</sup> Prim. tudi mnenja o avtohtonem poreklu vrčka v Pričici (R. Pittioni, prav tam, 596) in poreklu vrčka pri Turnišču (J. Korošec-P. Korošec, prav tam, 192).

<sup>28</sup> J. Korošec-P. Korošec, prav tam, 188. id., T. 4—6, sl. 5—9.

<sup>29</sup> K. Willvonseder, prav tam, 45 in 51. Skrčeni pokopi so znani tudi iz gomil prvega tipa.

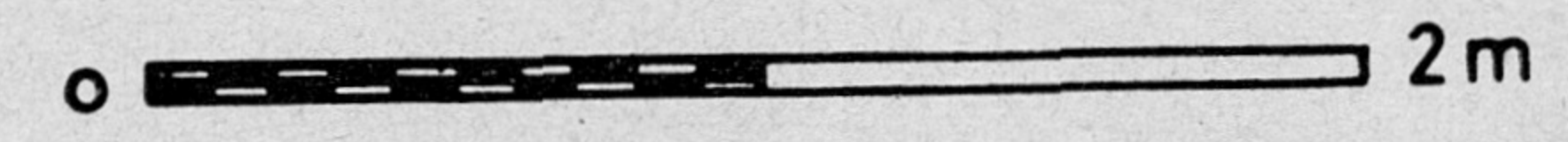
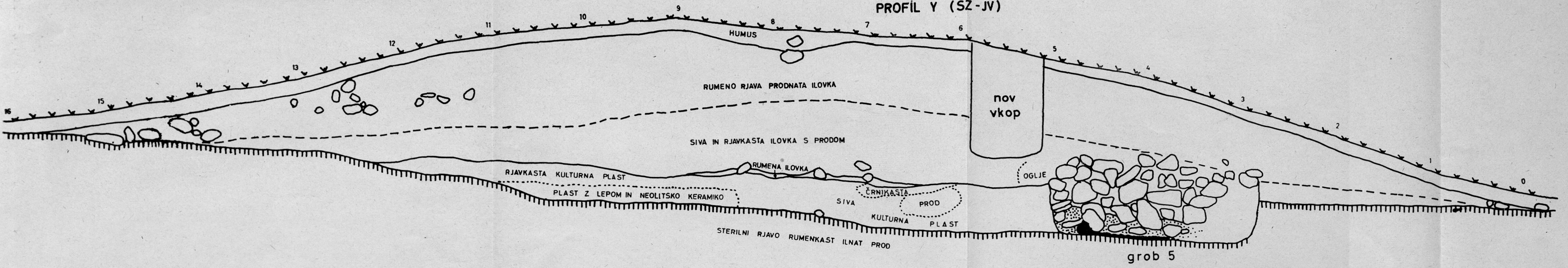
<sup>30</sup> J. Korošec-P. Korošec, prav tam, 189, 194.

<sup>31</sup> Najdbe v Podravju dokazujejo to tudi za avstrijsko Štajersko — W. Modričan, Aus der Vor- und Frühgeschichte der Steiermark, Die Steiermark, Graz 1956. 84.

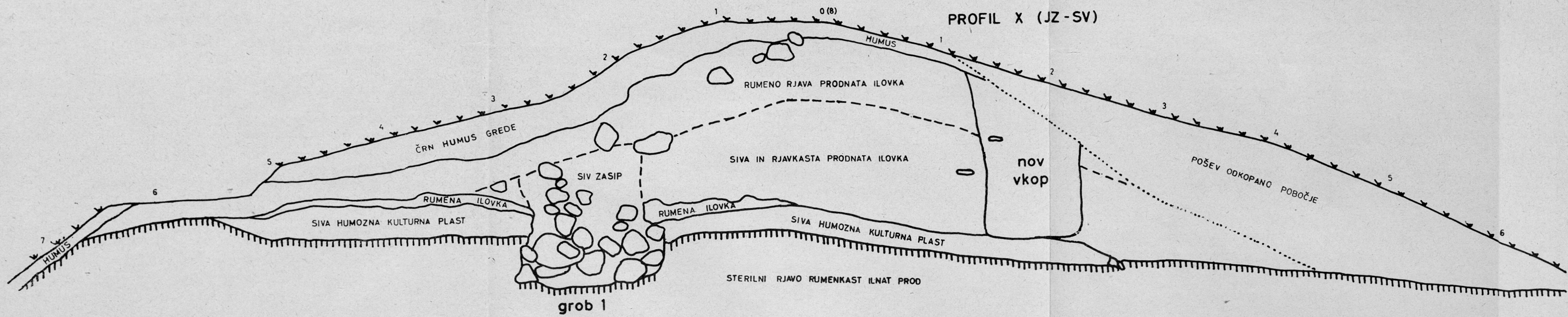


Sl. 5. Najdbe iz srednje bronaste dobe ob Dravi in Muri. —  
 Abb. 5. Funde aus der mittleren Bronzezeit an der Drau und Mur

PROFIL Y (SZ-JV)



PROFIL X (JZ-SV)



Profila Y in X gomile. — Profile Y und X des Hügelgrabes

in Slovaške nove vplive.<sup>32</sup> Sicer večinoma posamične najdbe iz obeh obdobj bi govorile za nepretrgano naselitev, ki jo lahko tudi za to področje domnevamo. Očitno je, da so bila področja ob Dravi in Muri že izza neolitika močno povezana z vzhodom, kar se kaže tudi v nekaterih srednje-bronastodobnih najdbah.<sup>33</sup> Čeprav so najdbe zgodnje bronaste dobe v severni Sloveniji v primeri z južnoavstrijskimi zelo borne,<sup>34</sup> vendarle izpričujejo prve kovinskodobne trgovske in s tem v zvezi tudi naselitvene tokove. To velja za plosko bakreno sekirico iz mariborskega okoliša, bakreno bodalo iz Jakobskega dola in sekiro z luknjo iz Oseka<sup>35</sup> prav tako kot za prve robate sekire iz Slovenske Bistrice in Maribora.<sup>36</sup> Med temi najdbami in doslej znanimi poznoneolitskimi naselbinami v Šafarskem, Andrenškem vrhu, Zbelovem in zreškem kraju pa bi »badenski« vrček iz slovenjegraške okolice in »litzenska« keramika iz Vindije, Maribora in Brinjeve gore spet mogli pomeniti skromno naselitveno povezavo.<sup>37</sup> Vse te za sedaj le bežno omenjene najdbe izpolnjujejo praznino od selišč poznega neolitika do srednje bronaste dobe, o kateri je na področju »jugovzhodnoalpske skupine kulture gomil« znanih tudi precej posamičnih najdb. Poleg tistih iz avstrijskega ozemlja<sup>38</sup> sodijo sem najdbe mečev s polnimi držaji iz Moškanjcev in Ormoža, a tudi sekire s sredinskimi plavutmi iz Prevalj, Kocjana, Cerkvenjaka, Hoč, Podgradja pri Ljutomeru, Kamnice, Bele pri Poljčanah in Grab pri Središču, ki so sicer lahko segale še v mlajši čas (sl. 5).<sup>39</sup> Pokrajina ob Dravi in Muri torej naselitve ljudstva žarnogrobiščne kulture ni pričakala prazna.

## ZUSAMMENFASSUNG

### Das bronzezeitliche Hügelgrab von Brinjeva gora

Die vom Pokrajinski muzej (Landschaftsmuseum) in Maribor in den Jahren 1953—1962 durchgeführte systematische Erforschung des oberen Dravinjatales um Zreče am südöstlichen Pohorje hat der Wissenschaft eine Reihe neuer archäologischer Fundstellen erschlossen. Über die Funde an den meisten dieser Fundorte ist noch nichts veröffentlicht worden, so z. B. über die neolithischen Siedlungsreste in Zreče und Brezje, die Höhle mit urgeschichtlicher Keramik in Dobrova,

<sup>32</sup> K. Willvonseder, prav tam, 501.

<sup>33</sup> K. Willvonseder, prav tam, 291; W. Modrijan, prav tam, 84.

<sup>34</sup> Tod ni nobenih založnih najdb kot npr. v Sp. Ostrovici in Judenburgu (R. Pittioni, prav tam, 355, sl. 252).

<sup>35</sup> W. Schmid, Südsteiermark im Altertum, Steiermark, Graz 1925, 2 (Jakobski dol); Varstvo spomenikov 7, Ljubljana 1960, 289, 291/1 (Osek).

<sup>36</sup> W. Schmid, prav tam, 2.

<sup>37</sup> S. Vuković, Vrpčasta keramika špilje Vindije, Arheološki vestnik 8/1, 1957, 52, id., T. I (Vindija). Ostalo neobjavljeno.

<sup>38</sup> Prim. karte najdišč pri K. Willvonsederju, prav tam; R. Pittioniju, prav tam, 360, karta 8 in W. Modrijanu, prav tam, T. III. Najdbe sekir s srednjimi plavutmi iz Štajerske in Koroške našteva R. Pittioni, prav tam, 815, opomba 643.

<sup>39</sup> W. Schmid, prav tam, 2—5 (Cerkvenjak, Središče, Moškanjci); Z. Vinski, Brončanodobne ostave Lovas i Vukovar, Vjesnik Arheološkog muzeja u Zagrebu 3/1, Zagreb 1958, 29 (slika), 50 (Ormož); B. Saria-J. Klemenc, prav tam, 14 (Bela). Ostalo neobjavljeno.

die bronze-, urnenfelderzeitliche und antike Bergsiedlung Brinjeva gora, das Ha A und B Urnenfeld sowie die flachen antiken und frühslawischen Skelettgräber in ihrer Umgebung. Im folgenden wird von dem seltsamsten Fund Sloweniens — einem mittelbronzezeitlichen Hügelgrab berichtet.

Der bis 16 m breite und 1,6 m hohe Grabhügel wurde auf einem schmalen Sattel zwischen der 360 m hohen Brinjeva gora und anderen Abhängen des Pohorje in der Höhe von 540 m errichtet. Zufälligerweise befand sich früher an derselben Stelle eine Hütte der »slowenischen spätneolithischen Kultur«, deren Funde in dem Aufschüttungsmaterial auch vorkamen und hier nicht berücksichtigt werden. Die Ausgrabung des schon an zwei Seiten von Karrenwegen beschädigten Hügel erfolgte im Jahre 1956 und hat folgende Struktur der Begräbnisstätte gezeigt.

In dem aus braungelblichem, lehmigem tertiärem Kies bestehenden gewachsenen Boden, der stellenweise eine bis 40 cm dicke neolithische Kulturschicht aufwies, waren bis an 80 cm tiefe rechteckige Grabgruben eingegraben. Ihre Wände waren mit grösseren Kalkbruchsteinen bekleidet, auf dem geraden Boden aber lagen die Toten in gestreckter Rückenlage. Die Gruben waren mit gleichartigen Steinen zugeschüttet, so dass sich in einigen Fällen auf der einstigen Oberfläche kleine Hügel gebildet hatten. Um die Gräber, die exzentrisch im südöstlichen Teil des Hügel gelegen waren, war im Umkreis von 16 m ein einfacher Steinkranz errichtet worden, und innerhalb dessen erfolgte dann die Aufschüttung. Es wurden zwei Aufschüttungsschichten festgestellt. Die erste bestand aus gemischter grauer und bräunlicher Erde aus der nächsten Umgebung und hat die Grabkronen kaum überdeckt. Die zweite aus braungelblichem kiesigem Lehm kam später darauf und hat dem Hügel seine endgültige Form gegeben. Auf dem ursprünglichen Boden, meist um das Grab 1 in der Mitte, lag zerstreut eine 10 cm dicke gelbe Lehmschicht, deren Bedeutung noch nicht geklärt worden ist.

Im Grabhügel befanden sich 5 Gräber, alle mit unwesentlichem Unterschied NW—SÖ orientiert. Grab 1 in der Mitte war offensichtlich das älteste und noch vor der Beendigung der Bestattungen zerstört worden, da die darüber gelegene obere Aufschüttungsschicht unbeschädigt schien. Seine Wandbekleidung war zum Teil noch erhalten, während das Skelett bis auf wenige zerstreute Reste entfernt worden war. Diesem Grab gehörte sehr wahrscheinlich eine samt den Steinen in der Aufschüttungsschicht zerstreut gefundene Bronzenadel mit leicht gewölbtem flachem Kopf an. Die übrigen vier Gräber lagen in einer Reihe und zwar die äusseren Gräber 2 und 5 mit dem Kopf im SW und die inneren Gräber 3 und 4 mit dem Kopf im SÖ Teil der Grube. Die Knochen waren schlecht erhalten, liessen sich aber noch anthropologisch beurteilen. Nach diesem Befund waren die beiden äusseren Männer- und die beiden inneren Frauengräber, alle erwachsen bzw. im reifen Alter. Nur das Grab 3, das mit dem Grab 4 entweder eine Doppelbestattung bildete oder unmittelbar an der Nachbestattung des Grabes 4 gelegen war, wies Beigaben auf — zwei vierkantige gewellte Bronzenadeln mit flachem Kopf.

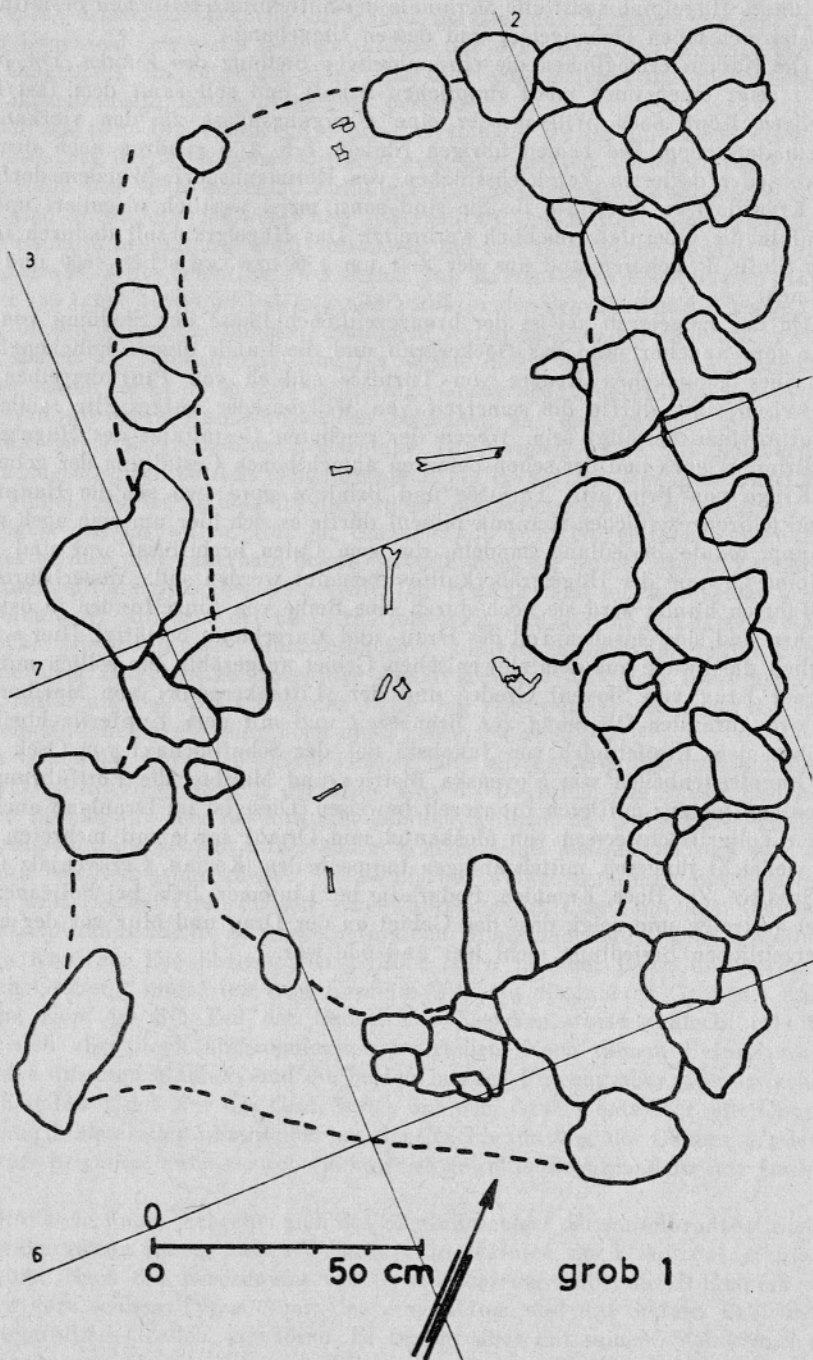
Mit diesem Fund verbreitet sich das Siedlungsgebiet der mittelbronzezeitlichen Hügelgräberkultur ausser neben Pritschitz in Kärnten auch auf das steirische Draugebiet. Nach der Einordnung von K. Willvonseder sollte das Hügelgrab von Brinjeva gora seinem Typus 3 mit den eingetieften und mit Steinen bekleideten und ausgefüllten Gruben zugehören. Es weicht aber mit seinem Steinkranz, das Willvonseder nur für den Typus 2 (Winklarn) als charakteristisch hält, ein wenig ab und mag damit eine lokale Besonderheit darstellen. Obwohl an Funden arm



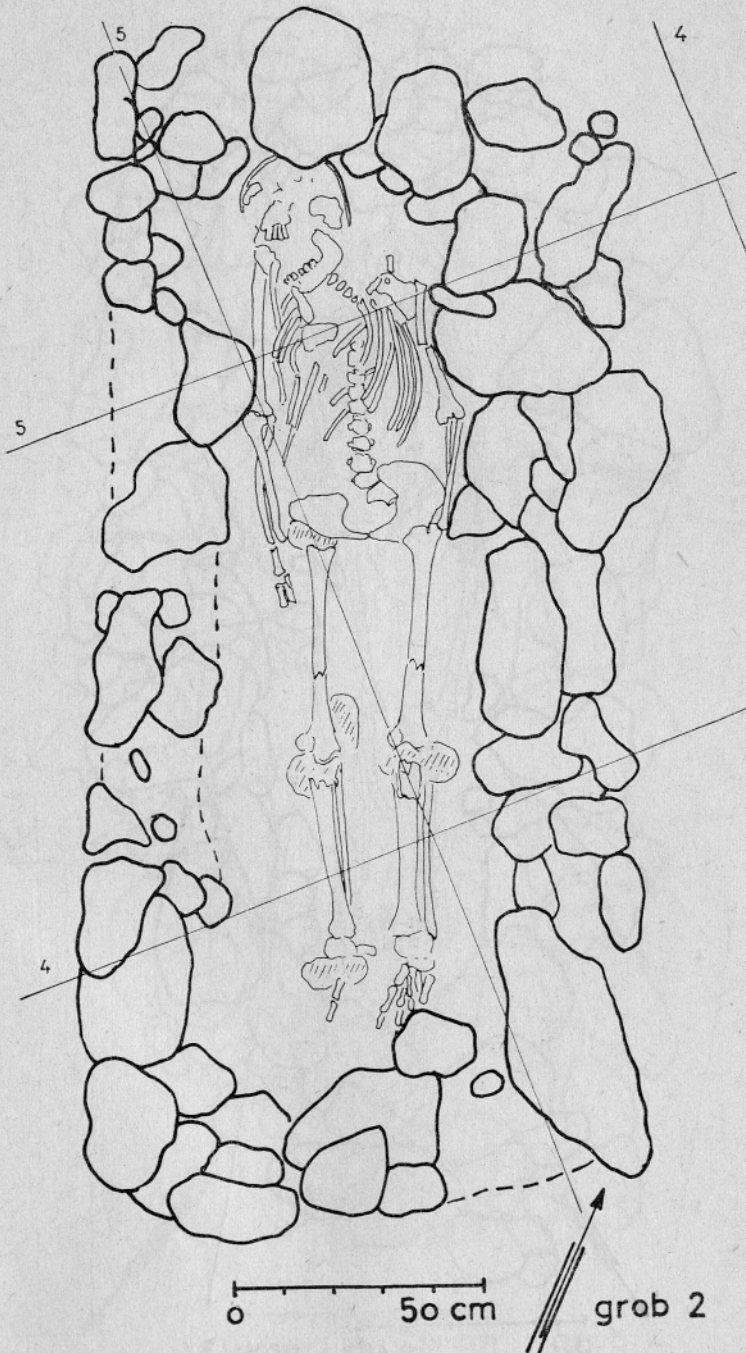
zeigt dieses Hügelgrab sonst alle Merkmale der mittelbronzezeitlichen Bestattungen im österreichischen Donaugebiet und dessen Umgebung.

Die Nadeln ermöglichen die chronologische Stellung des Fundes. Die Nadel T. 6, 1 zeigt einen noch meist rundlichen Schaft und soll samt dem fast halbkugeligen Kopf nach Willvonseder eine Übergangsphase zu den vierkantigen Nadeln darstellen. Die beiden übrigen Nadeln T. 6, 2, 3 gehören nach den von Willvonseder datierten Vergleichsstücken von Hettmannsdorf, Wetzleinsdorf und Kronsdorf in die Stufe B<sub>1</sub>. Sie sind sonst meist westlich orientiert und bis hinauf in die Oberpfalz reichlich verbreitet. Das Hügelgrab soll dadurch in die späte Stufe B<sub>1</sub> gehören und aus der Zeit um 1500 bzw. zwischen 1600 und 1500 stammen.

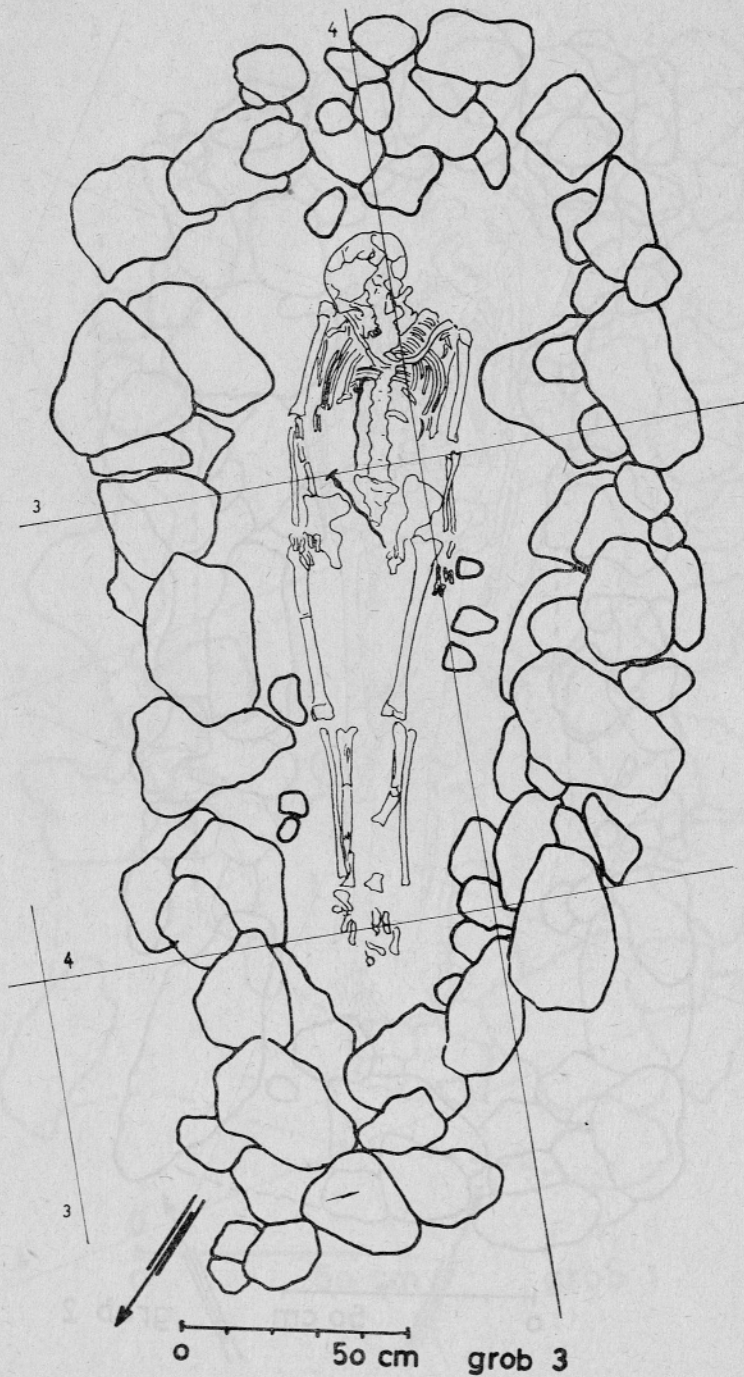
Da das Hügelgrab gewiss der bronzezeitlichen Phase der Siedlung von Brinjeva gora angehört und das Hockergrab und die Funde einer ähnlichen Nadel und eines gebuckelten Kruges von Turnišče südlich von Ptuj derselben Zeit zuzuweisen sind, dürfte die seinerzeit von Willvonseder aufgestellte »südalpine Kulturprovinz« bestätigt sein. Wegen der reicheren Gestaltung des Hügelgrabes von Brinjeva gora und der schon betonten autochthonen Gestaltung der gebuckelten Krüge von Pritschitz, Turnišče und Brinjeva gora (wo sie die Hauptform der mittelbronzezeitlichen Keramik bilden) dürfte es sich hier um eine noch wenig bekannte lokale Besiedlung handeln, die vom Osten beeinflusst war und »süd-ostalpine Gruppe der Hügelgräberkultur« benannt werden soll. Ausser durch die angeführten Funde wird sie noch durch eine Reihe von Einzelfunden in österreichischen und slowenischen Teil des Drau- und Murgebietes bestätigt. Hier werden lediglich die Funde aus dem slowenischen Gebiet aufgezählt. Sie sollten mit dem Badener Krug von Slovenj Gradec und der »Litzenkeramik« von Maribor und Brinjeva gora den Übergang zur Bronzezeit und mit dem Kupferflachbeil von Maribor, dem Kupferdolch von Jakobski dol, der Schaftlochaxt von Osek sowie den Randleistenbeilen von Slovenska Bistrica und Maribor die Fortführung der Besiedlung bis zur mittleren Bronzezeit beweisen. Diese ist im Drauland auch mit beiden Vollgriffschwertern von Moškanjci und Ormož sowie mit mehreren, zum Teil vielleicht jüngeren, mittelständigen Lappenbeilen (Kocjan, Cerkvénjak, Grabe bei Središče, Zg. Hoče, Kamnica, Podgradje bei Ljutomer, Bela bei Poljčane, Prevalje) vertreten und zeigt, dass das Gebiet an der Drau und Mur vor der urnenfelderzeitlichen Besiedlung nicht leer und öde war.



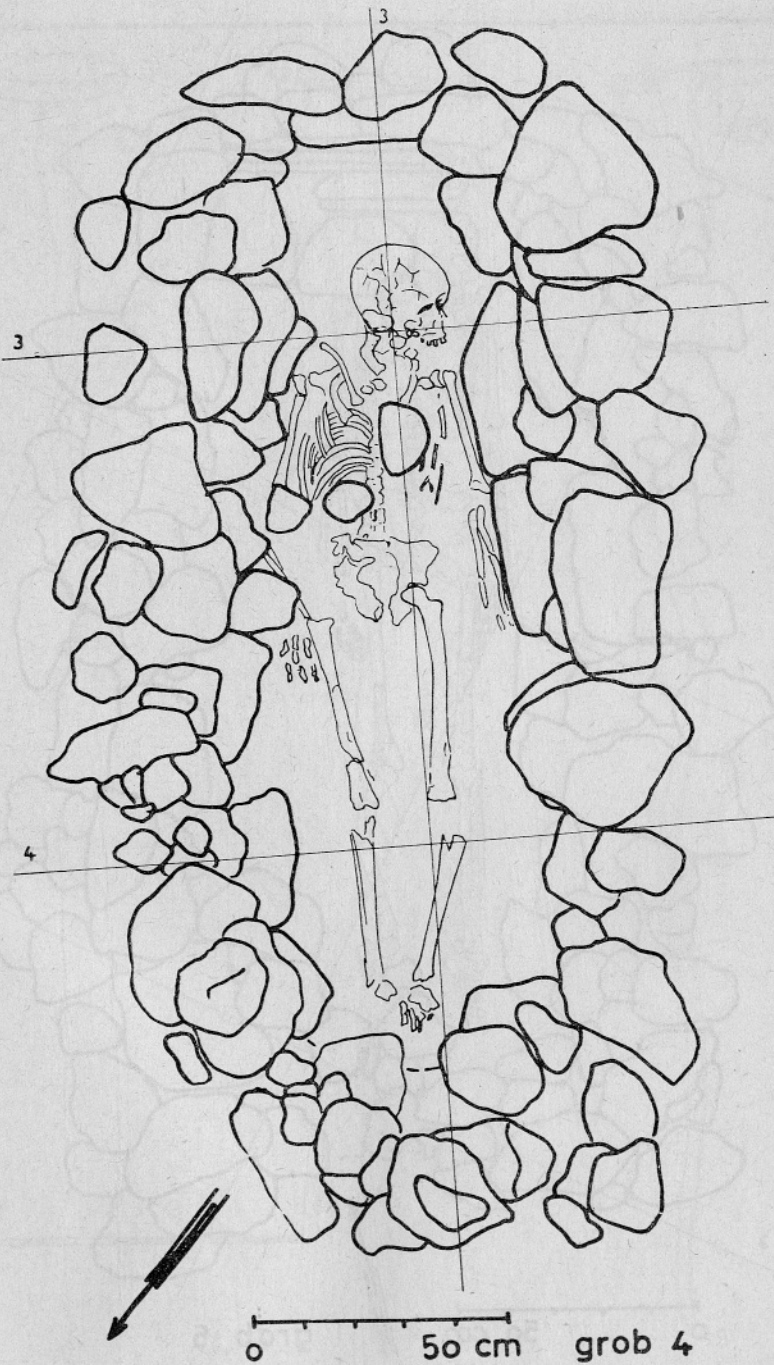
Tloris groba 1. — Grundriss des Grabes 1



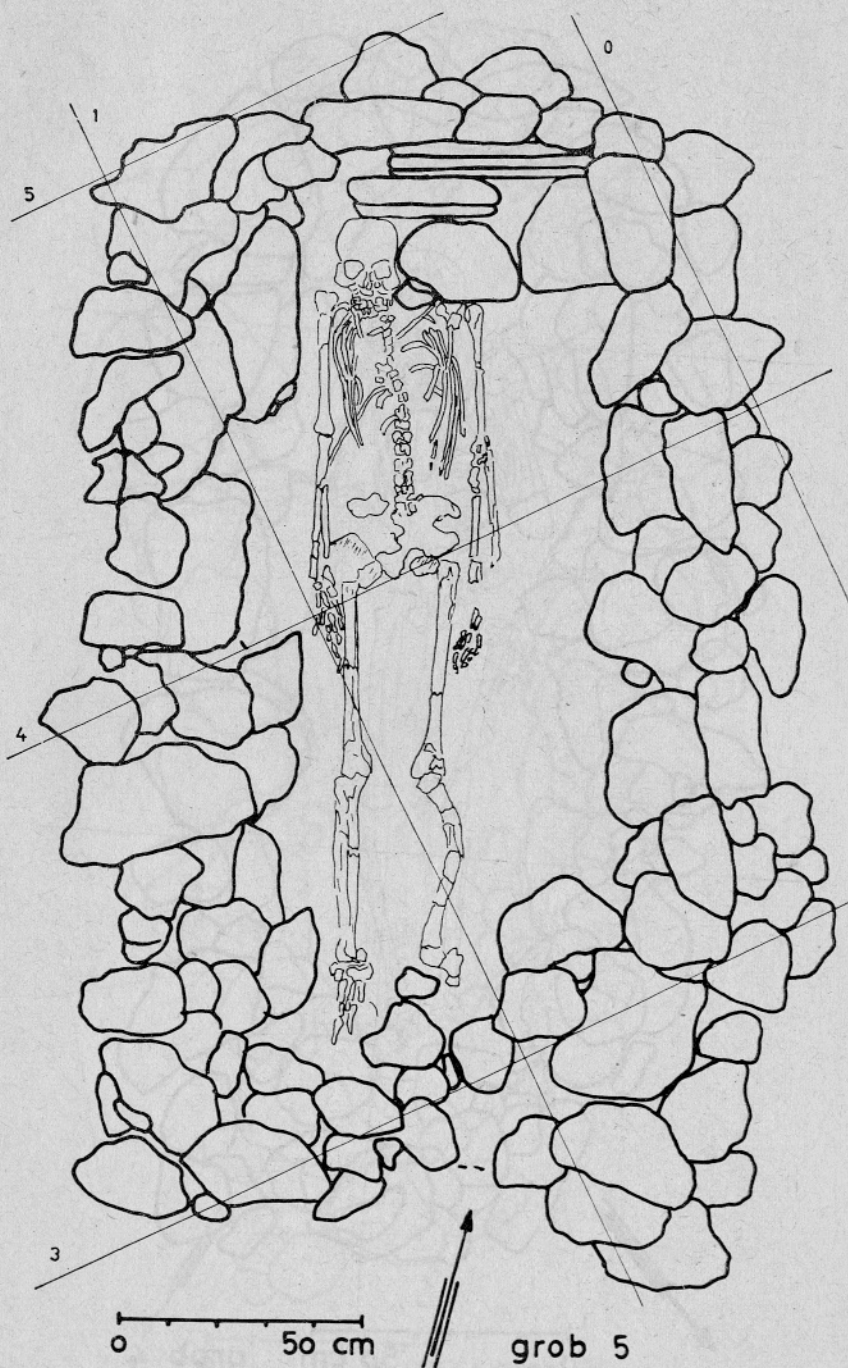
Tloris groba 2. — Grundriss des Grabes 2



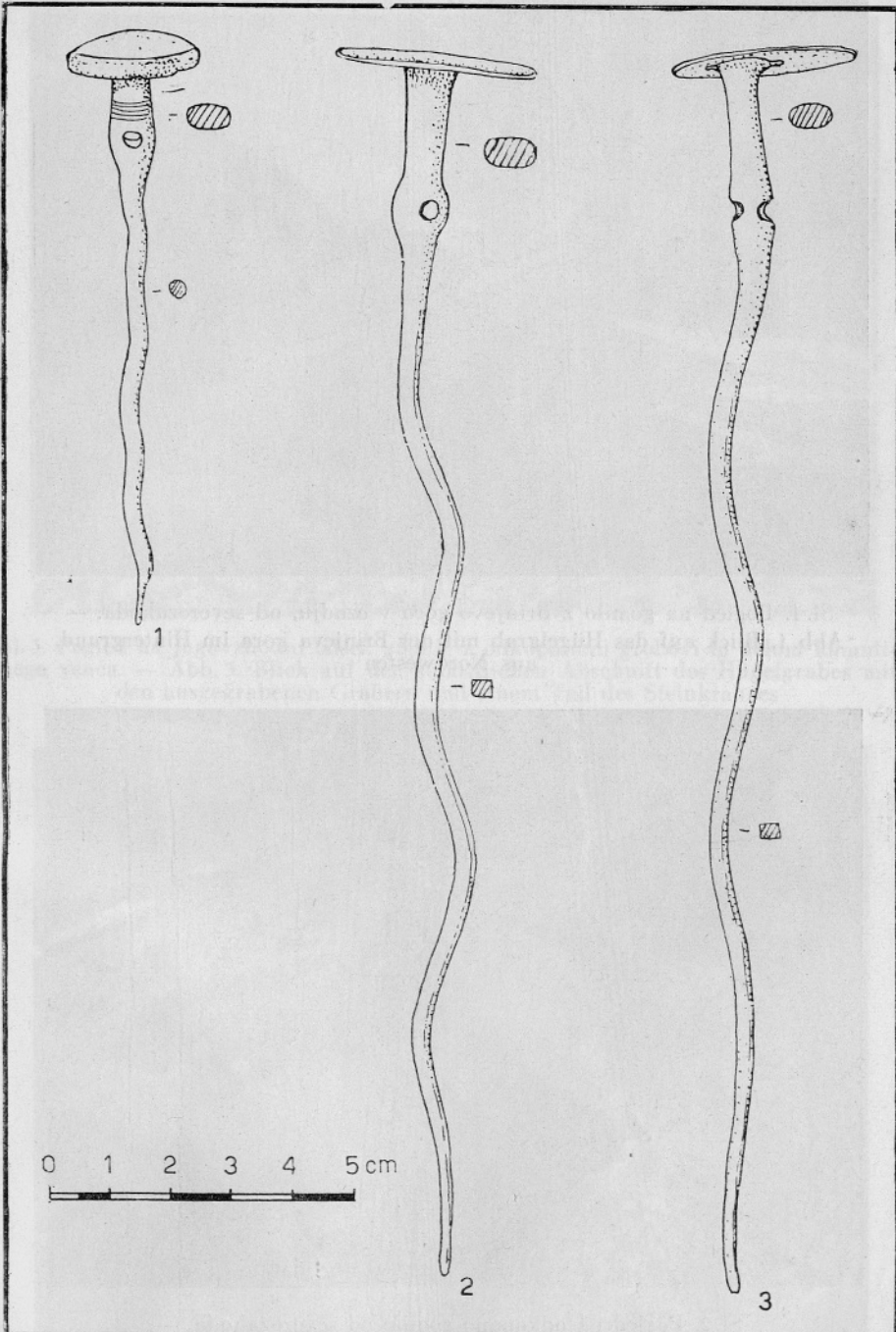
Floris groba 3. — Grundriss des Grabes 3



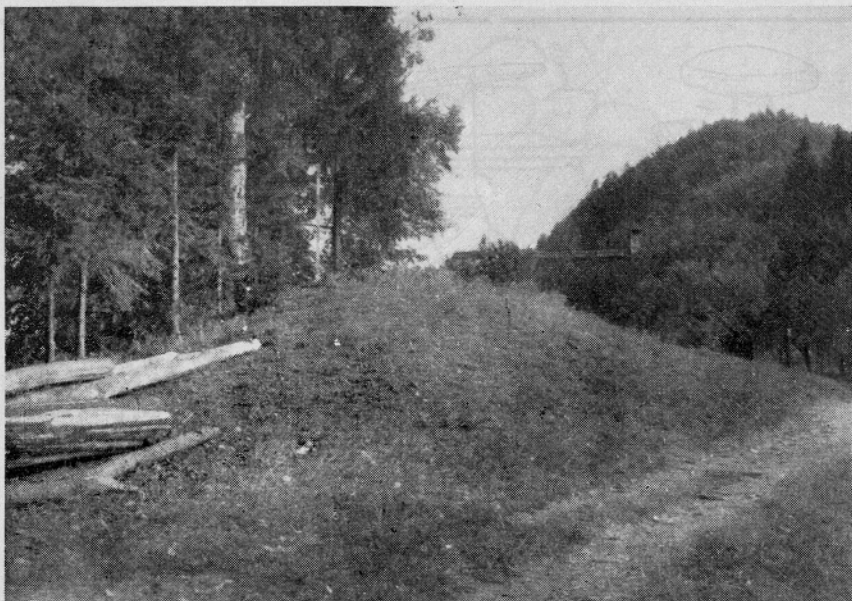
Tloris groba 4. — Grundriss des Grabes 4



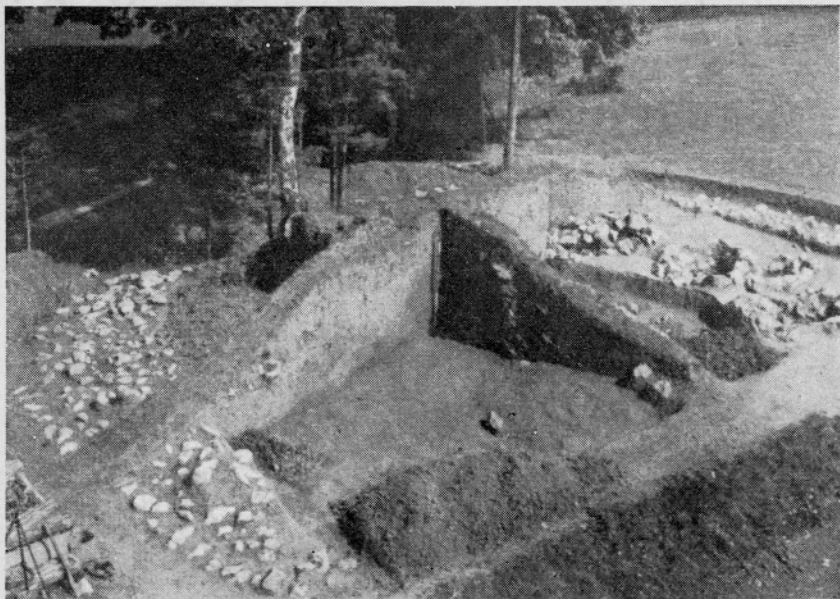
Tloris groba 5. — Grundriss des Grabes 5.



Igle iz grobov 1 (1) in 5 (2, 5). Velikost publ.  $\frac{2}{3}$ . —  
 Nadeln aus den Gräbern 1 (1) und 3 (2, 5). Grösse ca.  $\frac{2}{3}$



Sl. 1. Pogled na gomilo z Brinjevo goro v ozadju, od severozahoda. —  
Abb. 1. Blick auf das Hügelgrab mit der Brinjeva gora im Hintergrund,  
aus Nordwesten

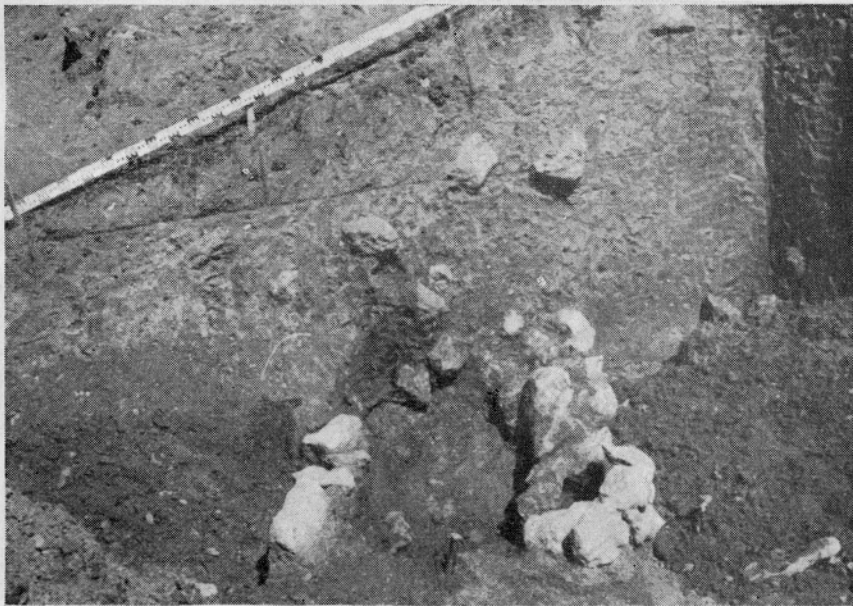


Sl. 2. Pogled na odkopano gomilo od severozahoda. —  
Abb. 2. Blick auf das aufgegrabene Hügelgrab aus Nordwesten

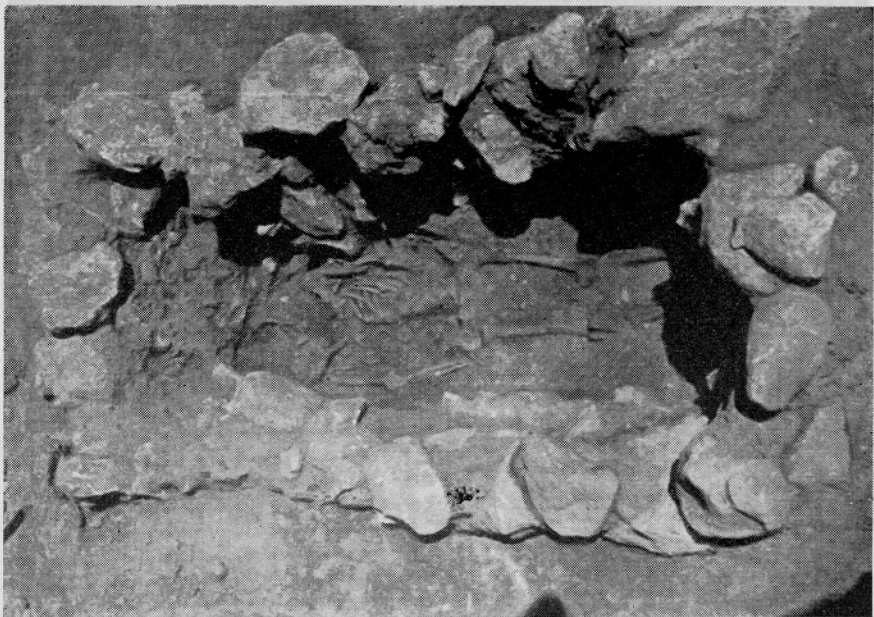




Sl. 5. Pogled na jugovzhodni odsek gomile z odkopanimi grobovi in delom kamnitnega venca. — Abb. 5. Blick auf den südöstlichen Abschnitt des Hügelgrabes mit den ausgegrabenen Gräbern und einem Teil des Steinkranzes



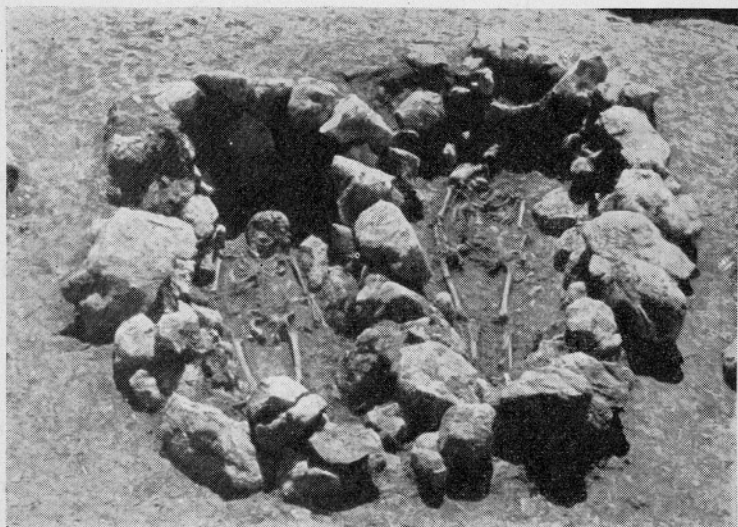
Sl. 4. Ostanki uničenega groba 1. — Abb. 4. Reste des zerstörten Grabes 1



Sl. 5. Grab 2. — Abb. 5. Grab 2



Sl. 6. Grab 5. — Abb. 6. Grab 5



Sl. 7. Grobova 5 (desno) in 4 (levo). — Abb. 7. Gräber 5 (rechts) und 4 (links)



Sl. 8. Skelet v grobu 5 z iglami. — Abb. 8. Skelett im Grab 5 mit Nadeln