

Vsi smo odgovorni

Akcijski program MK ZKS Ljubljana za prihodnje obdobje temelji na zavestnem spoznanju, da je ena njenih temeljnih nalog delovati tako, da se bo krepila idejna enotnost komunistov v ZK Ljubljane in s tem učinkovitost komunistov v celotnem sistemu socialistične demokracije, je v uvodni besedi na zadnji seji MK ZKS Ljubljana poudaril sekretar komiteja Marjan Orožen. Predvsem gre za enotno oceno vprašanj, ki jim je treba dati prednostno mesto v delovanju ZK v Ljubljani in s tem zagotoviti vodilno vlogo ljubljanske partije – vseh njenih organov in organizacij ter prek 29.000 komunistov – na tak način, da bodo dejansko v ospredju interesi in problemi delovnih ljudi in občanov.

Čeprav je akcijski program, ki so ga člani konference potrdili in sprejeli hkrati s konkretnimi dopolnitvami, razdeljen na tri glavne sklope nalog, so te med seboj tako tesno povezane, da utegne že neuresničitev ene od njih zamajati celoten akcijski program. To pomeni: če ne bi poenotili stališč o vseh pomembnih vprašanih družbenoekonomskih razvoja na mestni ravni, jih uskladili z ustavo in zakonom o združenem delu, obenem pa ob usposobljenih komunistih zagotovili sprotno preverjanje in ocenjevanje uresničevanja nalog, zagotovo ne bi mogli biti uspešni pri doseganju višje produktivnosti, večjega dohodka, torej stabilnejšega gospodarjenja nasploh. Vse to je namreč trden temelj hitrejšega razvoja našega mesta.

Prvi korak pri uresničevanju akcijskega programa mestne organizacije ZK je vsekakor angažiranje prav vseh komunistov v poglobljenih razpravah o zaključnih računih. Ti so tik pred nami; zagotovo bodo te razprave razkrile številne slabosti in pomanjkljivosti, s katerimi se neuspešno bojujemo že nekaj let, obenem pa marsikje tudi opozorila na tiste usmeritve, ki bodo pripomogle s hitrejšemu odpravljanju teh slabosti.

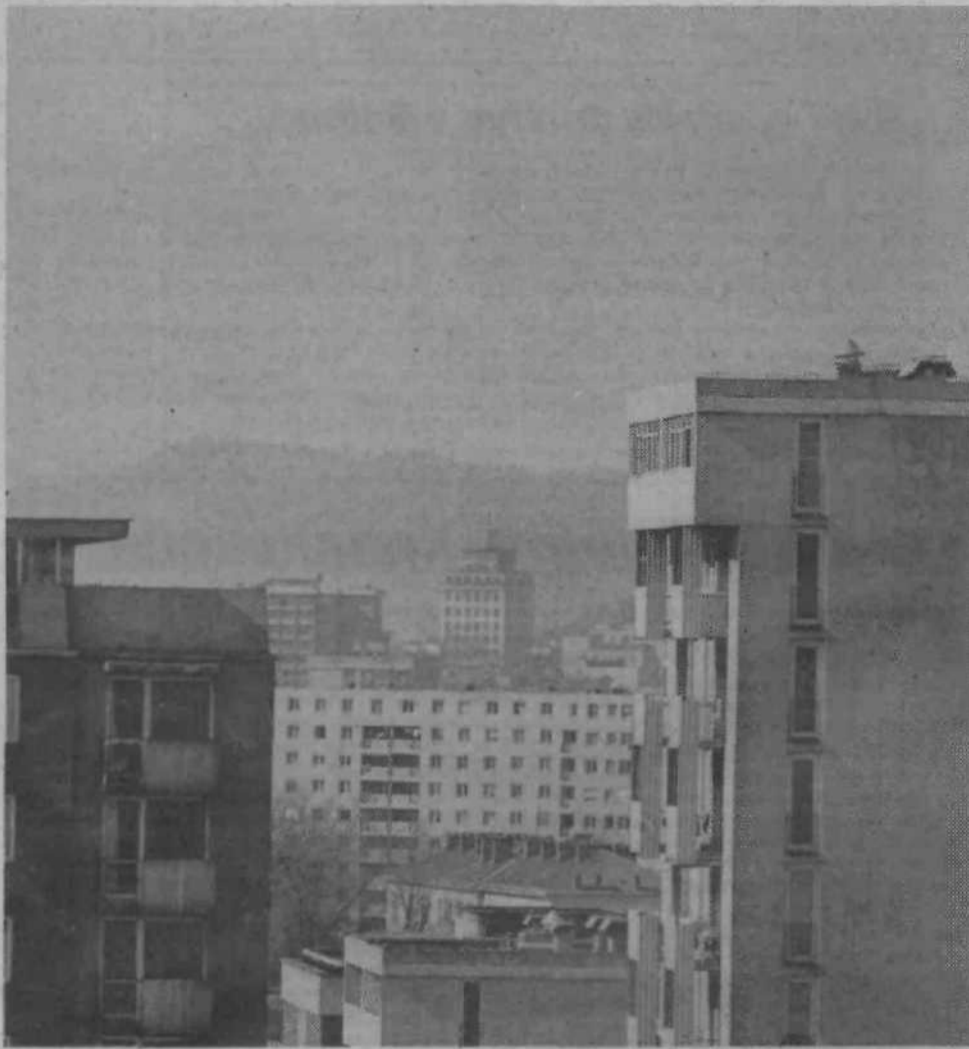
Seveda so zaključni računi le prvi korak pri preverjanju uresničevanja tekočega srednjeročnega plana, planiranja nasploh in celotne samoupravne preobrazbe združene-ga dela. Edino zagotovilo naše uspešnosti je enotna akcija,

odgovornost vsakega komuniste posebej in vseh skupaj pri uresničevanju sprejetih stališč in sklepov.

Odgovornosti se moramo venomer zavedati in jo sproti razčističevati pri vsakem posameznem primeru. Izrazit primer, ki potrjuje to dejstvo, je nedavni predlog za zvišanje davčnih stopenj, ki je tiho obšel Ljubljano kot mesto in se ustavil v občinah. Člani mest-

ne konference ZK Ljubljana so bili odločno proti takšnemu načinu oblikovanja in sprejemanja posameznih ukrepov, hkrati pa so poudarili, da o odgovornosti ZK za razmere v določenem okolju nikakor ne moremo govoriti mimo odgovornosti posameznih komunistov, ki delujejo v organih in institucijah našega političnega sistema.

M. Ž.



MESTNA KONFERENCA SZDL O KRAJEVNIH SKUPNOSTIH

Pomanjkljive analize

Izvršni odbor predsedstva mestne konference SZDL Ljubljana je na minuli seji razpravljati tudi o preobrazbi krajevnih skupnosti v Ljubljani. V stališčih in sklepih izvršni odbor ugotavlja, da so občinske in skupna mestna analiza pri posameznih vprašanih nepopolne. Nujno je sprotno dopolnjevanje analiz o obiskih v 96 KS s podatki o spremembah, da bi lahko poglobljeno obdelali vse ugotovitve.

Očitek gre tudi na samoupravno preoblikovanje krajevnih skupnosti, saj poraja številne idejne probleme, ki niso vsi zajeti in obravnavani v dosedanjih analizah.

Izvršni odbor mestne konference SZDL ugotavlja, da je nadaljnja samoupravna preobrazba krajevnih skupnosti v Ljubljani neločljivo povezana z ustreznimi rešitvami glede nji-

hovega prostorskega preoblikovanja. Za to bo potrebno izdelati osnovne kriterije na podlagi izkušenj iz drugih mest, za kar bo izvršni odbor skupaj s komitejem MK ZKS Ljubljana imenoval posebno delovno skupino.

Vsekakor ne gre prezreti dosedanjega sistema financiranja krajevnih skupnosti, ki zagotavlja sredstva iz proračunov družbenopolitičnih skupnosti in iz naslova samoupravnih sporazumov za financiranje krajevnih skupnosti. V ustavnem smislu bo treba ovrednotiti pojmovanje KS kot družbenoekonomskega odnosa, pri čemer je treba stremeti za tako oblikovanje sistema financiranja programov krajevnih skupnosti, ki bo zagotavljal finančna sredstva. Zaradi tega je ta naloga vezana neposredno na razvoj krajevnih skupnosti.

Za rešitev konkretnih problemov s področja financiranja krajevnih skupnosti in pravo predlogov bo izvršni odbor predsedstva mestne konference Socialistične zveze delovnega ljudstva Ljubljana imenoval posebno delovno telo.

S. D.

Radio Glas Ljubljane

Radio Glas Ljubljane lahko poslušate vsak delavnik od 16. do 19. ure na srednjem valu 241,5 metra – 1242 KHZ in UKV 89,3 MHz. Spored preberite v Dnevniku in Delu.

Telefon radia Glas Ljubljane: 325-494, v studiju 261-876.

O SNEGU IN LEDU NA CESTAH

Srednjeveška razmišljanja

se javkajoče prijemali za svoje plemenite zadnjice.

Pa je gosposka sklenila, da mora biti temu konec in strogo zabičala svojim valptom, da so kriče nagnali ubogo gmajno na cesto, kjer so z nerodnimi srednjeveškimi kopačami razbili beli ledeni strup in pod njim se je spet pokazal varni makadam. Kot bi trenil, je bila zadeva urejena.

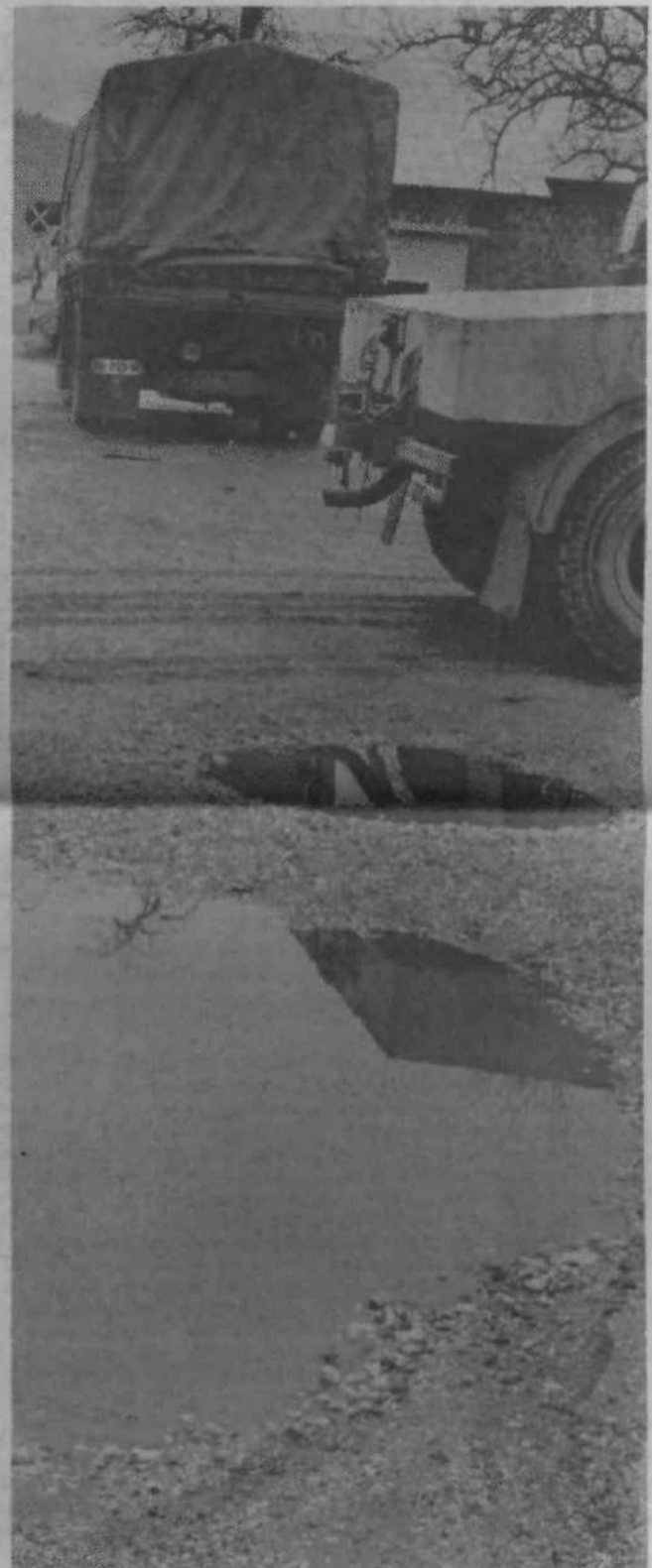
Misel o srednjem veku mi kar ni in ni hotela iz glave, pa ne zato, ker bi bil to kak poseben, negativen čas – ravno narobe. Takrat, denimo okrog leta 1625, so si Ljubljančani največ en dan lomili skelete in padarji res niso imeli veliko dela. Toda v letu gospodovem 1979 meseca januarja izgleda bela Ljubljana povsem svojsko: parkirni prostori, pločniki, dohodi do javnih zgradb, stopnišča – vse je prevlečeno z belim gladkim ledom, ponekod samo z zaplatami. Vsem tem površinam pa je skupno eno: če nimaš trdne opore ali »zimskih« gum na podplatih, se zanesljivo znajdeš v parterju ali po možnosti

celo na travmatološki kliniki, da o polomljeni in razmrcvarjeni avtomobilski pločnini sploh ne govorim. Padanje je postal nacionalni šport, pa ne samo za en dan kot v srednjem veku, temveč za teden, dva, ponekod tudi za tri. O kakšnih krampih in možeh z njimi pa niti duha, kaj šele sluha.

Kako bi nam sedaj prišel prav Krpan s svojo kobilico, obilno natovorjeno s tihotapsko soljo, če so že vrli komunalci zatajili s svojimi zimskimi službami. No, povsem pa tudi niso zatajili. Ko se je pričela odjuga in je bilo, po pravici povedano, že vse prepozno, so se nenadoma pojavili z ropotajočimi kamioni in pričeli odstranjevati že razmehčamo ter povsem nenevarno cestno prevleko – za marsikoga, ki je pestoval mavec, odločno prepozno!

Toda bilo bi skrajno surovo in neotesano vsa krivdo valiti na komunalce in med njimi iskati črno ovco. Kot vem, bi tudi hišni sveti morali nekaj ukreniti. Ker pa so hišni sveti in stanovalci ljudje kot ti in jaz, smo seveda vsi skupaj križem držali roke, preklinjali steklene zaplate na pločnikih in sovražno vihrali nosove čes: »Te morajo odstraniti oni drugi!« Pri tem so nam bili »oni drugi« le nejasno v zavesti in z našo na korist preračunano občansko pametjo nismo mogli priti do genialnega zaključka, da smo »oni drugi« pravzaprav mi sami – za marsikoga žal prepozno.

TADEJ BRATOK



KO BO MRAZ MIMO, BODO OSTALE LUKNJE – Iz izkušenj vemo, da ima zima še eno neprijetno posledico: cvetenje cest. Kaj moremo – zima in gosposka ne prizaneseta, pravi pregovor.

PROMET V TEH DNEH

Nevarno tudi brez ledu

Ledeno-snežni oklep, ki je nekaj tednov »krasil« naše ceste, je bil pravi balzam za prometno varnost na naših cestah. Vsi avtomobilisti se namreč zavedajo, da na spolzki cesti lahko še tako drobcena neprevidnost povzroči neslutene posledice. Tudi če je cesta na videz suha, so na posameznih krajih ledene zaplate, ki vozilo neprevidnega voznika v hipu spremenijo v drsalca, ki mu ne pomaga več ne vozniška spretnost ne volan in še najmanj zavore.

Vendar se počasi navajamo

na te zimske posebnosti. Marsikdo se na vsaj deloma poledeneli cesti že počuti kot doma, previdnost pričenja popušča in posledice se bodo kmalu pokazale v naraščajočem številu nesreč (te so v porastu) in v številu smrtnih žrtev na naših cestah. Ni več daleč dan, ko bodo garaže zapustili tudi zimski zaspanci, kar bo nevarnost na naših cestah še povečalo. Zato ni odveč, če še enkrat opozorimo na nauk letošnje zime: zmanjšana hitrost, pa čeprav prisiljena, bistveno vpliva na povečanje prometne varnosti!