



# KMETOVOALEC

Glasilno Kmetijske družbe za Slovenijo.

Izhaja 15. in zadnjega dne v mesecu.  
Člani Kmetijske družbe dobivajo list  
brezplačno. Cena listu za nečlane  
20 Din, za inozemstvo 30 Din letno.

Posamezna številka stane 1 Din.  
Uredništvo in upravištvo je v  
Ljubljani, na Turjaškem trgu št. 3.  
Urejuje Viljem Rohrman.



Štev. 14.

V Ljubljani, 31. julija 1929.

XLVI.

**VESEBINA:** Važno za naše gospodarje. — Postopek pri odpisu davka ob elementarni škodi. — Prednosti mlečnega posnemalnika. — Kako naj jemljemo vzorce obdelane zemlje za kmetijsko preiskavo (analizo). — Pridelovanje travnega semena. — Odbiranje semena. — Za povzdigo belokrajinske sadjereje. — Vpad koblic v ljubljansko okolico. — Zlet slovenskih kmetovalcev na kmetijsko razstavo v Monakovo. — Ljubljanski velesojm. — Pospeševanje kmetijstva v mariborski oblasti. — Vprašanja in odgovori. — Kmetijsko-šolski vestnik. — Kmetijske novice. — Gospodarske stvari. — Družbene vesti. — Dopisi. — Književnost. — Uradne vesti. — Inserati.

## Važno za naše gospodarje.

Velika škoda je za naš skupni gospodarski napredek, ker se med seboj dobro ne poznamo, zlasti ker ne poznamo gospodarskih prilik drugih naših pokrajin. Ako bi te prilike bolje poznali, bi lahko zamenjavali razne naše pridelke.

Slovenija bi lahko v južno Srbijo oddajala dobro živino, krompir, seno itd., dalje gradbeni material, zlasti pa razne izdelke hišne in zadružne obrti ali industrije, kakor vozove, cize, lesene lopate, vile, kmetško orodje in razne druge izdelke.

Za to spoznavanje bi bilo dobro porabiti priliko **deželne gospodarske razstave**, ki se bo vršila v **Skoplju** od 8. do 16. septembra t. l. Kdor izmed naših zadrug in gospodarjev se želi udeležiti te razstave, naj se že sedaj obrne na Glavno poljoprivredno zadrugo v Skoplju. Razstave pa naj se ne udeležijo samo tisti, ki želijo kaj razstaviti, ampak naj jo obiše kolikor mogoče dosti gospodarjev, da se bolje pouče o prilikah v južni Srbiji, kajti vsak lahko najde v tej pokrajini, kar ga bolj zanima. Južna Srbija potrebuje dobrih sadjarjev, vrtnarjev, mlekarjev, rokodelcev za kmetške potrebščine itd. Kar je pa posebno važno za vse gospodarje, je kupna cena zemljišč in zasebna kolonizacija, ki je zavzela sedaj velik razmah, ker je zemlja poceni zaradi izseljevanja Turkov v Azijo.

S pridelovanjem trgovskih rastlin, kakor na pr. tobaka, maka za opij, sezama, riža, bombaža itd. se posestva dobro rentirajo in to tem bolj, ker se danes lahko kupi hektar zemlje za 2000—7000 Din.

Kdor se želi okoristiti z razstavo ali želi kupiti zemljo ali mu je treba kakega pojasnila, naj se obrne na Glavno poljoprivredno zadrugo v Skoplju.

Branko Todorović.

## Postopek pri odpisu davka ob elementarni škodi.

Letošnje poletje pogosto nastopajo neurja s točo. Ljudje so zbegani in pri prijavi škode često nepravilno postopajo. Zato opozarjam na nove predpise o odpisu davka ob elementarni škodi, ki so objavljeni v Uradnem listu z dne 18. decembra 1928, in sicer v „Uredbi o odpisu davka ob elementarni škodi“.

Najvažnejša določila te uredbe so sledeča:

Osnovni davek poškodovane parcele se sme deloma odpisati, če je letina poškodovana več nego četrtino.

Škodo je treba prijaviti s točno označitvijo poškodovane parcele in navesti občino, vas in kraj, kjer leže poškodovane parcele, **najdalje v osmih dneh**, po nastali škodi. Prijave je nasloviti na pristojno **katastrsko upravo** (sedež geometra) brez takse.

Če vložijo občina prijavo, je treba navesti, kateri in koliki del okolice je oškodovan. V vsakem primeru mora navesti vložitelj prijave čas in vrsto elementarne nezgode ter prijavo podpisati.

Katastrska uprava odredi ocenitev škode na licu mesta. Škodo ugotovi komisija, ki jo sestavljajo: delegiran uradnik katastrske uprave kot predsednik in dva strokovna člana občine, ki ju določi vsako leto občinska uprava. Prisostvuje župan, lahko pa tudi oškodovanec.

Če se ugotovi, da se je vložila prijava škode neupravičeno, mora plačati dotični vložitelj stroške delegiranega uradnika.

Če se elementarna škoda dogodi neposredno pred žetvijo ali med žetvijo, naj občina sama vpriči 2 odbornikov ugotovi z zapisnikom začasno na licu mesta velikost škode, prizadete vsaki parceli. Ta zapisnik predloži občina katastrski upravi.

To je kratek izvleček iz Uredbe za splošno informacijo. V primeru nezgode naj vsak, ki je prizadet, spredaj omenjeno uredbo v Uradnem listu z dne 18. dec. 1928 natančno prečita in se točno po njej ravna.

## Prednosti mlečnega posnemalnika.

V zadnjem času se po deželi močno ponujajo in priporočajo mlečni posnemalniki (separatorji), in sicer najbolj od strani raznih potnikov. Pri takih prilikah se povzdigujejo po možnosti velike koristi, ki so zvezane s temi stroji. Da se pri tem tudi pretirava, zlasti napram neukemu malemu posestniku, si lahko predstavljamo.

Koristi posnemalnikov so v resnici velike, toda le v pravih rokah. Kar moramo na malem posestvu najmanj zahtevati, je to, da ima zadostno mleka in zadosti spretno moč za strojno posnemanje in za druga potrebna mlekarstva dela. Za vsako kmetijo pa tak stroj ne velja.

Ce so potrebni pogoji podani, bi bilo pa napačno, če se ne bi hoteli okoristiti s strojem, ki je danes zaradi svojih prednosti razširjen po vsem svetu in kateremu moramo današnji napredek v mlekarstvu v prvi vrsti pripisati.

Mlečni posnemalnik ima predvsem to prednost, da ž njim mleko lahko takoj po molži posnemamo in da dobimo na ta način čisto svežo smetano, ki je porabna za vse, zlasti pa za izdelavo najfinejšega masla. Druga velika prednost tiči v tem, da dobimo več smetane in tudi boljšo smetano, kakor z ročnim posnemanjem. Izkušnje potrjujejo, da potrebujemo pri ročnem posnemanju 32 l mleka za 1 kg masla, pri strojnem posnemanju pa le 24 l. To je velika razlika. Poleg tega je s strojem posneta smetana očiščena vseh smeti in nesnage, kar se o ročno posneti smetani ne more trditi. Prav tej čistoči je pripisati tudi veliko boljši okus in večja trpežnost vseh izdelkov, ki jih dobimo iz take smetane. Tudi cena takim izdelkom je višja.

Navzlic vsem tem prednostim pa ni mogoče stroja priporočati posameznim malim posestnikom, ako jim manjkajo pogoji za uspešno in dobičkanosno delo. Taki stroji se morajo obrestovati in v kratkem izplačati. To je pa mogoče le pri zadostnem obratu mlekarstva, kakor ga imamo pri večjih posestnikih in v mlekarstvih zadrugah.

Danes se izdelujejo stroji za večje in manjše obrate. Boljši so nekoliko večji stroji, ker je ž njimi vse delo bolj uspešno. Stroj sestave Baltic, ki posname v eni uri 60 l mleka, stane danes 1350 Din. Če ima dosti dela, se v kratkem izplača. Nekaj sličnega vidimo tudi pri drugih strojih. Vzemimo zgled: Če imamo 2 molzni kravi, ki molzeta po 1800 l na leto, skupaj torej 3600 l, in če računamo, da nam po odštetju mleka, ki ga potrebujemo za dom (730 l) in za teleta (870 l), ostane za posnemanje 2000 l, potem dobimo pri ročnem posnemanju (2000 : 32) 62 kg masla, pri strojnem posnemanju pa 83 kg (2000 : 24), torej za okroglo 20 kg več. To pa znese veliko vrednost.

V prvem primeru znaša vrednost masla (62 kg po 40 Din) 2480 Din, v drugem pa (83 kg po 44 Din) 3652 Din. Če primerjamo obe vsoti, se pokaže razlika 1172 Din (3652—2480), ki predstavlja kosmat dobiček, ki ga imamo s posnemalnikom.

Ce nas velja posnemalnik 1350 Din vidimo, da se skoraj že v prvem letu izplača. Vsa dobičkanost stroja se ravna po količini dela, ki ga ž njim opravljamo. Seveda je pri takem posnemanju tudi skrbeti, da gredo dobljeni izdelki gladko in dobro v denar.

R.

## Kako naj jemljemo vzorce obdelane zemlje za kemijsko preiskavo (analizo).

Posestniki potrebujejo kemijsko analizo obdelane zemlje, bodisi da hočejo dobiti podatke in navsote glede gnojenja z umetnimi gnojili, ali pa navodila, s koliko množino apna se razkisa zemljišče, ali pa da se jim pojasni, zakaj ne rodi zemlja, čeravno so po njih mišljenju podani vsi pogoji, da bi lahko rodila. Nihče jim pa tega ni pokazal, kako se jemljejo taki poskusni vzorci od obdelane zemlje. Zato tudi ne moremo zahtevati, da bi znali pravilno odvzemati vzorce, ker to, kar se človek ni nikdar učil, tega tudi znati ne more, izvzemši, če mu je prirojen naravni čut in dar, da ugame in napravi nehote, kar je ravno potrebno. Lastna izkušnja me uči, da slišim navadno, ko povprašujem posestnika po načinu, kako je to delo napravil, da je vzel poljubno tu pa tam malo zemlje, ali pa še celo samo z enega mesta. Kaj je posledica takega jemanja vzorcev? Posledica takega jemanja je ta, da ni prinesen vzorec **povprečen vzorec**, to je, da nima **povprečne sestave** in da tudi nima izid najbolj natančne kemijske analize **povprečne vrednosti**, zato tudi oddano **mnenje ni utemeljeno**, ker sloni na neresnični poustavi. Da bom to bolj poljubno pojasnil, naj povem, da se da v mojih očeh primerjati tako nepravilno jemanje vzorcev zemlje, analiziranje iste in uporabljanje dobljenih rezultatov in nasvetov, sojenju sodnika, ki ni zaslišal nobenih prič, ali pa pregledovanju denarnega stanja takega denarnega zavoda, če bi pogledal došli revizor le poštno predajno knjigo. Če ni zaslišal in upošteval vesten sodnik vseh prič, ni mogoče, da si napravi pravilne slike dejanskega stanja, ker že izpovedba ene same priče zamore zasukati zadevo baš v nasprotno smer, kakor si je sodnik predstavljal in gosodaj pričakoval — in najbolj natančno vodena poštne predajne knjige ne more razgaliti denarnih mahinacij na trhljih nogah stoječega denarnega zavoda.

Torej je neobhodno potrebno, da prebrskam tudi povsod po svojem zemljišču, če hočem dobiti jasne slike, kaj potrebuje moja zemlja. Tako brskanje in iskanje po vsem zemljišču pa ni tehnično izvedljivo in bi se tudi nikdar ne izplačal trud. Zato se bomo omejili pri jemanju vzorcev obdelane zemlje na najbolj potrebno. To, kar pa bomo napravili, bomo napravili vestno in dobro, imevši v očeh pri tem le končni cilj, ki je ta, da dobimo povprečni vzorec zemlje.

Predpogoj je, da ločimo zemljo po vidnih razlikah parcel in da jemljemo vzorce zemlje le od enako sestavljenih parcel. To se pravi, najprej si bomo ogledali zemljišče in bomo zaznamovali vse one lege odnosno parcele, ki imajo po našem mišljenju enaka svojstva. Recimo, da smo tako ugotovili, da imamo na našem zemljišču peščeno lego, ilovnate lege in težko ilovnate lege. Torej imamo na našem zemljišču tri različne vrste zemlje in moramo odvzeti torej tudi najmanj tri vrste vzorcev, ker, če bi mešali na pr. vzorec peščene zemlje z onim vzorcem ilovnatih tal, ne bi dobili pravega vzorca, ki bi nam pričal, kako je sestavljena naša težka ilovnata zemlja.



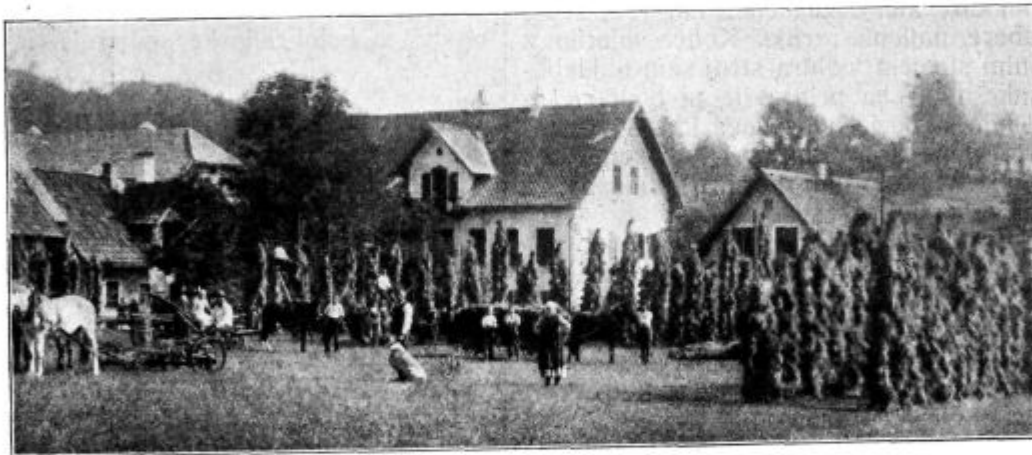
Ko smo opravili to razvrstitev, lahko trdimo, da smo ž njo napravili glavno delo. Za vsako vrsto zemlje bomo posebej jemali vzorce na sledeči način.

Vpregli bomo voz, ko ne bo zemlja preveč mokra in ko se bo dala dobro štihati, in dali na z vodo oprane, torej čiste deske. Na vsakih 20 ali 50 metrov razdalje v četverokotu bomo jemali navpično po eno lopato zemlje in jo vrgli na voz na deske. Mali posestnik bo jemal z lopato zemljo na vsakih 20 metrov razdalje, veliki posestnik pa na vsakih 50 metrov. Torej bomo vozili z enega ha velikega zemljišča pri velikem posestvu po 9 lopat

leseni pod, poberemo iz nje kamenje in počakamo, da se posuši. Nato jo razgrnemo po podu, da dobimo kup četverokotne oblike. Kup razdelimo na štiri približno enake dele. Tri dele odstranimo, ker zemlje treh delov ne bomo več potrebovali. Iz ostalega dela poberemo po možnosti vse večje kamenje in razgrnemo zemljo vnovič po podu, da se do dobrega premeša. Nato jo spravimo zopet na kup in ž njim tako postopamo, kakor smo postopali že prvokrat. To delamo toliko časa, da dobimo končno kupček zemlje, ki bo tehtal približno  $\frac{1}{2}$  kg. Ta kupček zemlje je pravi povprečni vzorec in tega bomo poslali zavodu v kemijsko preiskovanje, in sicer v



Slika 31. Žetev „zlatega ovsa“ (semenske trave) na posestvu Jos. Arnejca v Ledenicah na Koroškem. Njiva meri 4 ha. V ospredju na levo stoji posestnik.



Slika 32. Sušenje „zlatega ovsa“ na ostrvih pred domačijo Jos. Arnejca v Ledenicah. Skupno število ostrvi: 165 komadov. Sredi ospredja stoji posestnik.

zemlje skupaj domov. Če bo zemljišče pri velikem posestvu 2 ha veliko, bomo vozili 15 lopat zemlje in za vsak nadaljnji ha po 6 lopat več. Mali posestnik z 2 ha enake zemlje bo vozil 66 lopat zemlje domov, če bo jemal na vsakih 20 m po eno lopato. Izogniti se moramo pri jemanju vzorcev zemlje takih mest, kjer ležijo slučajno kaki živalski odpadki ali pa gnoj v neposredni bližini. Tako dobljena zemlja bo dala povprečni vzorec za sestavo zemlje v globini 14 do 20 cm, torej tako globoko, kakor smo globoko štihali odnosno segali z lopato. Navadno nam to tudi zadostuje, ker tudi korenine in koreninice navadnih rastlin ne segajo bolj globoko v zemljo.

Če bi hoteli poznati sestavo zemlje v bolj globokih plasteh, na pr. v vinogradu ali v sadovnjaku, tedaj bi morali vzeti na slični način tudi zemljo 20 do 40 cm in še celo 40 do 60 cm globoko.

Tako zbrano zemljo stresemo doma na čisti

primerno veliki vrečici iz platna, ali pa v lesenem zabožku. Papirnati omoti niso prav prikladni za razpošiljanje, ker niso papirnate vrečice dovolj trpežne.

Inž. Henrik Mohorič.

## Pridelovanje travnega semena.

Kmetijska družba je že pred leti začela akcijo za pridelovanje travnega semena, ki ga moramo danes dobivati iz inozemstva in ga drago plačevati. Da bi dosegla ta svoj namen vsaj deloma, je razdelila med interesente s pripravnim posestvom nekaj vrst najbolj važnih trav. Žal pa ni imela s tem svojim korakom nikakega izdatnejšega uspeha, tako da je vprašanje o pridelovanju domačega travnega semena, ki je za nas velikega pomena, še vedno na mrtvi točki.

Po drugih krajih se bolj gibljejo in bolj vnemajo za taka vprašanja, in sicer iz lastnega nagiba, kar

je pri takih stvarih tudi največ vredno. Vzpodbuden zglede nam daje v tem oziru posestnik Jos. Arnejc v Ledenicah na Koroškem, ki prideluje v večjem obsegu (na prostoru 4 ha) travo „zlati oves“, da pridobiva potrebno seme za kupčijo. Seme zlatega ovsa spada med najbolj dragocena travna semena, ker je lahko in daje prvovrstno travo za krmo. Zlati oves je znan tudi pod imenom „zlata pahovka“. Če jo o pravem času pokosimo, se nam tudi v otavi razvija do cevtja in — kar je veliko vredno — prestane sušo bolj kakor razne druge trave.

Pridejani sliki 31. in 32. nam predočujeta žetev zlatega ovsa in sušenje snopičev, naloženih na ostrvi, kakor je navada na Koroškem. Naj bi te vrstice in slike dale tudi našim večjim posestnikom pogum, da bi se lotili pridelovanja travnega semena. S primerno organizacijo bi se lahko tudi na tem polju osamosvojili in prihranili bi mnogo denarja, ki gre danes v inozemstvo za različna travna semena.

— r —

## Odbiranje semena.

Za dober pridelek so razni pogoji, med temi dobro seme. Čim boljše je seme, tem boljši je pridelek.

Žito bomo mlatili te dni. Kdor ni že na njivi odbral najpopolnejše klasje za seme, naj vsaj sedaj ob mlatvi odbere najlepše zrnje. Koder mlatijo z dobrim mlatilnim strojem, odbira stroj sam najdebelejše seme, kakršno treba pripraviti za bodočo setev. Boljše bi bilo seme iz odbranega klasja.

Kakor pri belem žitu, odbiramo tudi semensko koruzo na njivi. Od obranih koruznih klasov je zrnje sredi klasa najboljše za seme.

Krompir se rad izrodi. Tiste grme, ki imajo gomolje skupaj, takoj pod stebli, da so lepo razviti in da sličijo dotični krompirjevi sorti, spravlja posebej za seme. Kakor pri krompirju, odbiramo za semenske rastline tudi pri drugem korenstvu ob izkopavanju le najlepše in najpopolnejše rastline.

Kakor pri poljščini, treba tudi v vrtnarstvu paziti na vzgojo semena. Z odbiranjem semena in pravilno vzgojo celo izboljšamo sorte, s površno pa skvarimo. Ko seme dozori, poberi le prvo dozorjeno seme, ki je najpopolnejše, drugo pa zavrzi.

Kakor odbiramo korenstvo za seme ob izkopavanju, odbiramo zeljnate rastline ob doraščanju za seme in jih zaznamujemo s količkom. Pri rastlinah, ki nam dajejo vžiten plod (bučnice, paradižniki, stročnice i. dr.), odberemo za seme najlepše in prvodozorele plodove na najrodovitnejših rastlinah.

Dvoletnih semenskih rastlin ne puščamo za seme na stalnem mestu, temveč jih po prezimljenju na prostem ali v kleti posadimo spomladi na poseben prostor. Paziti pa moramo, da sorodnih ne sadimo v bližino, ker se po vetru in žužkih medsebojno oplode. Iz takega semena zrastejo ničvredni bastardi. Ne sadi torej različnih zeljnatih rastlin, različnih pes. različnih solat i. dr. kot semenske rastline v bližino. Še oddaljenost 200 m ne zadošča, ako so posajene v smeri vetra, ki v tistem kraju prevladuje. Odberi si torej v to svrhu oddaljene parcele zunaj vasi, kjer daleč naokrog ne raste istočasno sorodna rastlina.

Ker je seme večine vrtnarskih rastlin in poljščine več let kalivo, si pomagamo tudi, da vzgajamo vsako leto drugačno sorto.

Brez slabih nasledkov sadimo na gredico v bližino nesorodne semenske rastline, n. pr. zelje (kaps), korenje, peso, radič, solato, čebulo.

Sedaj je čas spravljanja pridelkov, odbiranje semenskih rastlin in semena za bodočo setev.

Jos. Štrekelj.

## Za povzdigo belokrajinske sadjereje.

Predkratkim je bilo čitati v nekem slovenskem listu črtico o belokrajinski sadjereji, na katero tudi naš list ne more in ne sme molčati. Tam je bilo napisano, da **ni bilo** (dosedaj) **nikogar, ki bi našim belokrajinskim posestnikom dajal navodila o sadjereji in da je šele sedaj storjen prvi začetek** za povzdigo sadjereje v Beli Krajini. Ne eno, ne drugo ni resnica! Odločno smo proti temu, da se take vesti širijo in se na tak način postavlja resnica na glavo, zlasti ko so priče tega dela še žive. Za Belo Krajino se je prav glede sadjarstva mnogo delalo in veliko storilo, ali če se ni vsega doseglo so temu krive ondotne razmere. Tudi neimenovani dopisnik se bo lahko sčassoma o tem prepričal, če bo nekoliko bližje opazoval ondotne razmere in če se bo poučil o dosedanem delu, ki se je izvršilo v teku zadnjih desetletij za povzdigo belokrajinske sadjereje.

R.

## Vpad kobilic v ljubljansko okolico.

Predkratkim so se pojavile v neposredni bližini Ljubljane, to je na Ižanskem polju velikanske množine kobilic manjše vrste. Kogar je pot zanesla na Ljubljansko barje, je imel priliko opazovati, da se je pri vsakem koraku, ki ga je napravil na stezi ali pa na travi, dvignilo veliko število teh škodljivcev. Že tik za mitnico na Ižanski cesti se to lahko opaza. Nihi najstarejši kmetovalci ne pomnijo takih množin kobilic. Zato se obeta kmetu, odnosno njegovi živini novo gorje, kajti bati se je, da bodo uničile popolnoma vse. Ti ljudje niso imeli že lansko leto zaradi suše nikake otave. Letos pa, ko je vse tako lepo kazalo, jim bodo kobilice vse uničile in zopet bodo težko prezimili svojo živino. Vsa sreča, da je bilo pri prihodu teh uničevalcev žito že skoro zrelo sicer bi bilo tudi po njem. Kako strašna je lahko ta nadloga, je razvidno iz opisovanj Brehma. Leta 1880. so tako požrle donske pašnike v Rusiji, da so izgledali, kakor da so pogoreli. Tedaj so se pojavile v takih množinah, da so morali v okolici Tiflisa ustaviti celo ves železniški promet. V centralni Afriki so opazovali oblake letečih kobilic, ki so bili nad 12 metrov debeli in tako dolgi, da je poteklo dve uri, preden je oblak preletel mimo opazovalcev. V severnoafriških puščavah, posebno v Maroku, rade potujejo velikanske armade še mladih kobilic. Te pokončavajo na ta način da napnejo kakih 85 cm široke in kakih 50 metrov dolge kose platna v cikcakasti črti tam, kamor so vzele smer potujoče kobilice. V kotih pa, kjer se stekajo kosi platna, napravijo precej globoke jame, v katere popadajo kobilice in čakajoči ljudje jih polivajo s kropom ter zasujejo z zemljo. Po vojni so jih po-



skušali v Rusiji ugonabljeti s plini, kar je pa za ljudi preveč nevarno.

Potrebno je, da tudi za naše prilike najdemo način, kako bi bilo uničevati tega škodljivca, kadar se pojavi v taki množini kakor letos. Naloga oblasti je, da poseže po prizadetih krajih vmes, posebno, ker se čuje, da so se v taki množini pojavile tudi v logaškem okraju. Tukaj je treba skupne obrambe vseh prizadetih kmetovalcev.

Dr. Kunc.

## Zlet slovenskih kmetovalcev na kmetijsko razstavo v Monakovo.

Kmetijska družba je po prevratu priredila že več poučnih zletov s kmetovalci v tuje dežele in tako tudi letos na kmetijsko razstavo Nemške kmetijske družbe, ki je trajala od 4. do 9. junija t. l. Zleta se je udeležilo nad 50 kmetovalcev iz Slovenije dalje oblastni komisar gospod dr. Natlačen, šef kmetijskega oddelka dr. Milavec, trije duhovniki, štiri šolske sestre, 20 kmetijskih strokovnjakov, seminaristke in gojenke gospodinjске šole Kmetijske družbe v Marijanišču in še več drugih, v skupnem številu 107 udeležnikov.

Vožnja preko Visokih Tur in Solnograškega je bila zelo lepa. V Monakovem je pa slabo vreme v prvih dnevih dokaj kalilo dobro razpoloženje; a vkljub temu so se kmetovalci in ostali mudili ves prvi dan zleta na 40 ha površine obsežnem razstavišču. Predvsem je naše kmetovalce zanimala razstavljenega goveda raznih pasem: izredno dobro rejenih simodolk, med katerimi je največji bik tehtal nad 1200 kg dalje izredno lepe krave in plemenska živina pingavske pasme, montafonke, frankovska, vzhodno-frizijska in angelnska pasma. Videli so tudi kravo, najboljšo molznico Nemčije, z 11.691 kg mleka na leto. Nas je predvsem zanimala pingavska, algajska in deloma tudi simodolska pasma. Zanimivi so bili podatki, ki so prikazovali povprečno letno produkcijo mleka od raznih pasem: simodolska pasma 2500 kg, montafonska 3100 kg, pingavska 2200 kg, frankovska 2200 kg, vzhodno-frizijska 3500 kg in angelnska 3300 kg. Teh izredno lepih uspehov Nemci ne dosežejo samo z dobrim krmiljenjem in oskrbovanjem živine, temveč tudi s smotreno selekcijo (izbira); zlasti na bike in njih dobre lastnosti za potomstvo se polaga največja pažnja. Posebno pozornost je vzbujal 9 let stari bik, potomec krave, ki je dajala letno nad 12.000 l mleka.

Prasičev je bilo preko 500 komadov. Prvo mesto je zavzemala nemška požlahtnjena podeželska pasma, dalje jorkširci, berkširci, nemško podeželsko pleme in črna cornwall-pasma ki je podobna našim pasastim gorenjskim prasičem. Ta pasma, ki jo redijo predvsem na Bavarskem, in sicer zaradi mesa, manj zaradi slanine, je izredno vztrajna in odporna.

Zelo zanimivi so bili tudi oddelki za ovce, koze, perutnino in čebelarstvo. Ovcereja se je v zadnjih letih precej razvila predvsem z uvedbo izboljšane pasme „merino“. Razstavljenе so bile tudi temnosive karakul-ovce, s svojimi lepo črno kodrastimi jančki, katerih koža je v krznarstvu izredno cenjena.

Poseben oddelek so tvorile koze, ki jih gojijo

v precejšnjem številu v slabih peščenih pokrajinah Severne Nemčije.

Razstava perutnine je pokazala, da polagajo Nemci največjo pažnjo na sledeče pasme: bele leg-horn, plimetke, viandotke in orpingtonke. Ker uvažajo Nemci letno za več 100 milijonov dinarjev jajc, skušajo dvigniti nosnost kokoši doma in tako postati neodvisni od tujine.

Prav lepo so bili nameščeni tudi kunci, in sicer vsaka žival zase. Nekaj divnega je bila tudi razstava raznih rib, ki jih gojijo v Nemčiji. Videli smo velikanske karpe, najrazličnejše postrvi, med njimi so bile gotovo najlepše mavričaste postrvi naretvanske.

Lepa je bila tudi čebelarstva razstava, ki je nudila izredno veliko poučnih pripomočkov za umno čebelarstvo.

Konj je bilo nad 300, in sicer iz vseh krajev Nemčije. Samo toplokrvnih iz najstarejših in najznamenitejših rejskih okrajev: Oldenburg, Ostfriesland in deloma tudi iz Bavarske je bilo okoli 150. Še več pa je bilo mrzlokrvnih, in sicer iz Porenja, Westsalske, Bavarske in to povečini belgijske in pingavske pasme.

Vsako popoldne so se predvajale odlikovane živali raznih pasem na posebnem prostoru; to je nudilo človeku zares užitek.

Posebnost za nas je bila tudi takozvana „električna vas“, ki je nam razkazovala uporabo elektrike v kmetijskem gospodarstvu na vasi.

Oddelek zase so tvorili poljedelski izdelki in izdelki kmetijske industrije ter umetna gnojila. Koliko se je tukaj videlo zlasti v semenogojstvu, travništvu, mlekarstvu, vinarstvu, maslarstvu, pivovarstvu itd. z vsemi raznimi tabelami in statističnimi podatki, ni mogoče opisati. V oddelku „Kmetško delo“ se je videlo poenostavljeno kmetijskega dela z uporabo praktičnega orodja in nove načine izvrševanja gospodarskih opravil.

„Dežela bavarska“, posebni paviljon, je razstavil nad 600 raznih kvalitetnih pošiljk žita in drugih zanimivosti iz bavarskega kmetijstva. Industrija umetnih gnojil je bila zastopana s svojimi tvornicami v zelo velikem obsegu.

„Hiša mleka“ je razkazovala razne mlekarske stroje, dvorano za sir in oddelek za maslo. Samo sirov je bilo razstavljenih nad 1000 vzorcev in še več je bilo pa raznih vrst masla.

Kmetško kino je prikazoval neprestano razne poučne filme iz kmetijskega gospodarstva.

Poljedelski stroji so zavzeli skoraj polovico cele površine. Kaj se je vse tu videlo, kjer je razstavilo nad 700 tvrdk najrazličnejše stroje za obdelovanje zemlje, spravljanje in konserviranje kmetijskih pridelkov, je bilo tako velikansko in tako poučno, da je človek kar ostrmel.

Poljedelsko stavbništvu je razkazovala najvažnejše stavbe za konserviranje zelene krme takozv. „silo“ najrazličnejših sistemov.

Zletniki so si ogledali poleg razstave tudi nemški muzej, dalje najznamenitejše stavbe, muzeje, cerkve, dvorce in mesto samo, monakovski zverinjak, znamenito gozdno pokopališče kjer so grobovi razmeščeni po gozdu. Napravili pa so tudi več zletov v okolico in na razna posestva.

Fr. K.

# Ljubljanski velesejm

od 31. avgusta do 9. septembra 1929.

## Program kmetijskega oddelka.

1. **Mlekarski sejm** obsega prodajo sira, masla in drugih izdelkov, obsega pa tudi propagando za mlekopitje, ki se po drugih krajih čim dalje bolj širi in ki zasluži, da ga tudi pri nas vpeljujemo, ne le iz ozirov na zdravstvo, ampak tudi iz splošno gospodarskih ozirov s posebnim pogledom na napredek naše živinoreje. Na sejmu se bo prodajal sir na debelo in na drobno, ravnotako tudi mlečni izdelki.

2. **Vinski sejm** bo obsegal prodajo vina, in sicer namiznega, ki se bo točil v sodčkih, in buteljskega. Vinski sejm bo nudil obiskovalcem priliko, da se pouče o kakovosti raznih domačih vin najenostavnejšim potom. Na sejmu bodo zastopana vina iz najboljših dolenskih in štajerskih vinskih goric. Vina se bodo za pokušno točila v malih kozarcih. Kupčija na debelo se bo lahko sklepala na licu mesta.

3. **Sejm za med.** Čebelarji bodo postavili na trg

svoje letošnje pridelke in bo dana vsakemu prilika, da se o pravem času preskrbi s potrebno količino tega božjega daru, ki igra tako važno vlogo pri naši prehrani zlasti z zdravstvenega stališča. Med in mleko sta bila v davnih časih visoko cenjena pridelka, ki pridobivata danes zopet čim dalje bolj na svoji vrednosti in veljavi.

4. **Sejm za kmetijske stroje in gospodarsko orodje.** Ta del sejma bo obsegal različne stroje, ki jih rabimo danes za obratovanje poljedelstva, mlekarstva, vinarstva in drugih gospodarskih panog. Na sejmu se bo lahko izbiralo in kupilo stroje za potrebe posameznih gospodarjev, pa tudi za potrebe združenj in drugih gospodarskih organizacij. Stroji bodo na licu mesta tudi obratovali, da se prepričajo interesenti o delazmožnosti posameznih strojev in pouče o njih sestavi.

## Pospeševanje kmetijstva v mariborski oblasti.

Izvajanje kmetijsko-pospeševalnega programa se vrši pod vidom proračunskih postavk v iznosu 600.000 dinarjev. Kmetijsko-pospeševalne pobude se osredotočajo zlasti v trojni smeri: v organizaciji vzornih posestev, pospeševanju travništva ter v akciji za ureditev gnojišč in gnojničnih jam.

V središčih posameznih okrajev vstajajo vzorna posestva. Povsod tam, kjer velevajo krajevne prilike, se ustanavljajo sedeži racionalnega ter z vsemi sredstvi novodobne poljedelske tehnike računajočega vzornega gospodarstva zunaj v srenji in na vasi. Devet takih vzornih posestev je pognalo doslej na področju te oblasti; in skoraj dvakrat toliko jih še bo tekom letošnjega leta.

Na drugi strani pa se v zvezi z ureditvijo umetnega travništva nadaljuje akcija za travniške melioracije, in sicer na podlagi posebnega pravilnika, ki vsebuje točne pogoje pomoči od strani oblastne samouprave. Preko 100 ha travniške ploskve je bilo doslej izsušene; in se bodo hektarji v tekočem letu še znatno pomnožili. In drugo leto pojde delo naprej.

Poudarek kmetijsko-pospeševalnih pobud pa leži na ureditvi gnojišč širom oblasti. Zlasti sodna okraja Ljutomer in Ormož prvačita v tem pogledu. 125 gnojišč je dogotovljenih; na 275 posestvih še se bodo tekom tega leta.

Nekaj kakor obnova gre skozi slovenske vasi in srenje — oblikuje se nov rod slovenskih gospodarjev in starešin; s sistemom in ljubeznijo se izvaja gospodarsko-obnovitveni program, ki sega v vse panoge kmetijstva in ki znači prodor novodobnejših smeri tudi v bolj oddaljene dele naše zemlje.

## VPRAŠANJA IN ODGOVORI.

**Na kmetijsko-gospodarska vprašanja odgovarja družba le svojim udom, ki so podpisani s polnim imenom. Za odgovor je priložiti 3 Din (v znamkah) za stroške.**

**Vprašanje 47.** Poslal sem Vam danes kot vzorec brez vrednosti zavojček s črvi, ki mi delajo izredno škodo na

zelenjavi. **Kako se imenuje ta črv na zelenjavi in kako se uspešno zatira?** (A. U. v B.)

**Odgovor:** Poslani črvi so pravzaprav gosenice nočnih metuljev, ki jih imenujemo sovke (lat. agrotis). Gosenice so gole, temnosive barve in precej debele ter objedajo tudi ponoči listje ne samo zelenjave, temveč tudi poljskih pridelkov (žito, krompir, pesa) in napravljajo s tem velikansko škodo. Najuspešneje jih zatiramo, če po zelenjavi raztrosimo apneni (tudi cestni) prah, pomešan z žveplom. Dobro sredstvo je tudi, da se rastline poškrpe zlasti na spodnji strani z 1% raztopino tobačnega izvlečka in mazljivega mila. V novejšem času uporabljamo prav uspešno dvoidstotno žveplovo-apneno brozgo (na 50 litrov 1 kg), ki ž njo večkrat poškrpimo napadene rastline. Na jesen pa poleg tega vrt dobro in globoko preštihajte ter poapnite (na 1 ar-površine je vzeti od 15 do 30 kg apna).

K.

## KMETIJSKO-ŠOLSKI VESTNIK.

**Pogoji za sprejem v oblastno kmetijsko šolo v Št. Jurju ob juž. žel.** Novo šolsko leto 1929/30. se začne 7. oktobra ter traja polnih 12 mesecev. Sprejme se 32 gojencev, deloma na prosta, deloma na plačujoča mesta, in sicer v prvi vrsti le kmetske sinove, za katere se predvideva, da ostanejo na kmetijah kot bodoči gospodarji. Prosilci morajo biti telesno in duševno zdravi, od 16 do 20 let stari, le izjemno se sprejme tudi starejše prosilce, ako se predvideva posebna marljivost in discipliniranost. Sprejme se prosilce, ki imajo vsaj 4 razrede osnovne šole, le iz krajev z manj razredi se sprejmejo tudi drugi, uprava se pa lahko ob vstopu s kratkim izpitom iz čitanja, pisanja in računstva prepriča, da li je prosilec zmožen slediti pouku. Ob vstopu preišče učence zavodni zdravnik. — Na prosta mesta pa se sprejmejo le kmetski sinovi iz mariborske oblasti, na plačujoča pa tudi iz ljubljanske oblasti. Vsi gojenci stanujejo v internatu. Mesečna oskrbovalnina za plačujoče znaša 150 Din. Gospodarsko jačji naj zaprosijo že iz početka za plačujoče mesto zaradi itak nizke oskrbovalnine in ker imajo ob številni vsakoletni priglasitvi kot plačujoči prednost. Oproščeni gojenci pa morajo tudi v primeru, da po-



znejše vstopijo v kako službo, povrniti zavodu stroške šolanja. — Lastnoročno spisani prošnji s 5 + 20 Din koleki, katero je vložiti na upravo zavoda najkasneje do konca avgusta in v kateri naj bo navedena tudi velikost posestva staršev, je treba priložiti krstni list, domovnico, zadnje šolsko spričevalo in obvezo staršev, da bodo krili stroške. Oni pa, ki prosijo za prosta mesta, prilože tudi davčno ali občinsko potrdilo glede velikosti posestva in višine letnih davkov ter obvezo, da ostane sin po študiju doma. — Zavod ima v prvi vrsti živinorejsko-poljedelski tip, zato je zlasti primeren za kmetijske sinove iz živinorejskih krajev mariborske oblasti in Gorenjske. — O sprejemu se obveste prosilci pismeno. Sprejeti morajo s seboj imeti potrebno praznično in delovno obleko, vsaj tri pare telesnega perila ter tekoče potrebščine, brisače, krtače, nočne copate, zobno krtačico itd., plačujoči pa tudi 2 para rjuh in 1 zimsko odejo. — Vse korporacije, zlasti učiteljstvo se naproša, da opozore primerne fante na ta razpis. — Ravnateljstvo.

## KMETIJSKE NOVICE.

**Absolventom nižjih in specialnih kmetijskih šol v ljubljanski oblasti.** Kmetijsko ministrstvo bo podelilo nekaterim absolventom nižjih in specialnih kmet. šol, ki gospodarijo na lastnih gospodarstvih, podpore po 2000 Din za napravo modernega gnojišča, ako ga še nimajo. Tozadevne prijave s priporočilom pristojnega županstva se naj pošljejo na Velikega župana ljubljanske oblasti v Ljubljani najkasneje do 31. julija t. l.\*

## GOSPODARSKE STVARI.

**Gospodarski teden v Ljutomeru.** Ljutomerski gospodarski krogi pripravljajo za teden od 11. do 18. avgusta vrsto gospodarskih prireditiv. Predvsem bo ves teden odprta obrtna, industrijska in kmetijska razstava, in sicer v prostorih meščanske šole, Sokolskega in Katoliškega doma. Za to razstavo se je prijavilo lepo število razstavljalcev iz vzhodnega dela oblasti, ki bodo pokazali interesentom svoje obrtne in industrijske izdelke ter kmetijske pridelke, med katerimi bo tudi slovito ljutomersko vino. — Otvoritev te razstave bo v nedeljo, 11. avgusta dopoldne, popoldne pa se bo vršilo slavnostno zborovanje slovenskega trgovskega in obrtnega društva, ki slavi svojo desetletnico. — Dne 14. avgusta prirede živinorejski krogi razstavo in premovanje goveje živine in konj, slednji znamenite muropoljske pasme ter razstavo perutnine, in sicer v senčnem Seršenovem logu. — Dne 15. avgusta pa bodo na Cvenu pri Ljutomeru konjske dirke, ki bodo pokazale muropoljskega konja v vsej njegovi lepoti in brzini. — Na programu je pet kasačkih in dvoje galopskih dirk, ki so odprte tudi za konje iz vse države. — Za zaključek bo 18. avgusta v Seršenovem logu ljudska veselica. — Priprave za te gospodarske prireditve, ki naj pokažejo glavne pridobitne panoge Panonske Slovenije, so v polnem teku in pričakovati je, da bodo rodile zaželjeni sad. — Razstavni odbor je že drugič zaprosil za polovično železniško vožnjo; pričakovati je, da bo generalna direkcija železnic tokrat gotovo dovolila zaproseno ugodnost, ki ji ne odreka manj važnim prireditvam. — Pojasnila v vseh razstavnih zadevah daje razstavni odbor.

\* To opozorilo smo prejeli prepozno, namreč šele 17. julija, ko je zadnja številka „Kmetovalca“ že izšla; to številko pa prejmejo naročniki v najugodnejšem slučaju šele 31. julija, ko že poteče termin za vlaganje tozadevnih prošenj in dotičnih prilog. — Take objave je treba pravočasno poslati ali naj se pa termin za prošnje podaljša! — Ured,

**Sanske koze.** V Zagrebu se je osnovala Zadruga gojiteljv sanskih koz z namenom, da pospešuje rejo istih pri malih posestnikih in ljubiteljih malih živali. Sedaj namerava zadruga v kratkem naročiti 45 plemenskih živali, kdor se za rejo koz zanima, naj to sporoči družbi ali pa naj se obrne direktno na tajnika Kozarske zadruge: Roman Horvat, Zagreb, Mihanovičeva 12., soba 93.

## DRUŽBENE VESTI.

### † OTON SCHMIDT.

Dne 16. julija 1929. je po dolgotrajni bolezni umrl bivši šef blagovnega oddelka Kmetijske družbe za Slovenijo, Oton Schmidt. Pri družbi je bil nameščen od 1. februarja 1907, najprej kot knjigovodja, pozneje kot šef blagovnega oddelka do 1. oktobra 1927. Dobrih 20 let je opravljal poverjene mu posle z vso vestnostjo in z lepimi uspehi. Ako je družba v prošlih letih tako uspešno vršila svoje naloge v blagovnem prometu, je to pripisati tudi večjemu delu blagopokojnika, ki se je odlikoval z velikimi izkušnjami v trgovskih poslih. Sedanja uredba družbenega knjigovodstva je plod njegovega dela.

Rajniki je bil rodom Ljubljčan, po starših pa švicarskega pokolenja. Rojen je bil l. 1882. in je preminul v starosti 47 let. Po svojem značaju je bil miren in uslužen, svojim tovarišem nasproti pa zvest in odkritosrčen. Zavratna bolezen ga je dolgo nadlegovala. Zaradi nje je stopil tudi l. 1927. v pokoj. Vsi, ki smo ga poznali in vzljubili, ga bomo ohranili v najlepšem spominu! Njegovi najtežje prizadeti obitelji, gospe in obema otročičema, pa naše iskreno sožalje!

**Odsek za rejo kuncev Kmetijske družbe v Ljubljani** je razposlal te dni vsem rejcem kuncev prijavnice, potem katerih naj prijavijo člani število plemenskih živali, ki jih imajo stalno v reji. Obenem naj navedejo, ako svoje živali prodajajo ali ne. Ker prihajajo namreč vsak dan na odsek naročila in povpraševanja po kuncih, je zelo potrebno, da je odseku natančno znano, kdo ima kunce naprodaj. Člani se naprošajo, da čimprej vrnejo prijavnice. Vabimo tudi ostale rejce kuncev, ki še niso člani odseka, da se čimprej prijavijo na gornji naslov.

## DOPISI.

**Iz Kamnika.** V nedeljo, 30. junija t. l. se je vršil občni zbor podružnice Kmetijske družbe v Kamniku. Po poročilu predsednika in blagajnika so se vršile volitve dveh delegatov za družbeni občni zbor v Ljubljani, nakar se je vršilo predavanje strok. tajnika **Kafola** o zatiranju predenice in deteljnega pojalnika ter o napravi okrajne drevesnice. G. veterinar **Ravtar** je opozarjal kmetovalce na pravilno krmljenje živali, ker je vsepolno primerov obolenja v prebavilih in kólik pri goveji živini. G. **Novak** je poudarjal razne predloge, kakor glede nabave travniških bran, škropilnic za sadno drevje in glede lovskega zakona. Zborovanje je bilo končano opoldne.

## KNJIŽEVNOST.

Ravnokar je izšla knjiga „Spravljanje, razbiranje, vlaganje, shranjevanje in razpošiljanje sadja“, spisal Jos. Priol, ravnatelj vinar. in sadjar. šole v Mariboru. Znano je, da pridelamo v Sloveniji prvovrstno sadje, zlasti jabolka, ki je imelo

pred in še med vojno na svetovnem sadnem trgu velik sloves. Zadnja leta pa opazamo, da izvoz zastaja in da sloves našega sadja pojema. Glavni vzrok temu kvarnemu pojavu je ta, ker nas hočejo druge države, posebno pa Amerika v neklih ozirih prehiteti, oziroma so nas že prehiteli. Dandanes namreč ni dovolj, da samo pridelamo prvovrstno sadje, tudi še davno ni dovolj, da pridelamo velike množine enotnega blaga, ampak poleg vsega tega je tudi neogibno potrebno, da **znamo ta pridelek tudi pravilno spraviti z drevja ter da ga znamo po neklih v sodobni mednarodni sadni trgovini veljavnih načelih pripraviti na trg.** In baš v tem oziru nas z brzimi koraki prehitevajo druge države in nas na ta način odrivajo s sadnega trga.

Jasno je torej in nujna potreba, da se vsak napreden in preudaren sadjar pouči o navedenih zahtevah sadne trgovine. In poučil se bo temeljito, ako prebere in predela omenjeno knjigo našega najboljšega strokovnjaka in se brez vsakega oklevanja ravna po njegovih navodilih. Priporočamo knjigo, ki je za njeno obsežnost in opremo izredno poceni, vsakemu posamezniku, ki ima opraviti s sadjem, prav posebno pa še vsem kmet. organizacijam kakor podružnicam Sadj. in vrtn. društva, podružnicam Kmetij. družbe, bralnim in izobraževalnim društvom itd. — 76 strani obsegajoča knjiga s 43 izvirnimi slikami stane broširana, in sicer: posamezen izvod 15 Din; kdor pa naroči najmanj 10 izvedov skupaj, da se odpošljejo kot poštni zavitek, jih dobi pa po 12 Din. Cene veljajo s poštino vred. — Knjigo je izdalo in jo ima v zalogi **Sadjarsko in vrtnarsko društvo za Slovenijo v Ljubljani, Resljeva cesta 24/II.**

## URADNE VESTI.

### VABILO

k

**občnemu zboru Kmetijske družbe za Slovenijo, ki bo v četrtek, 5. septembra 1929, ob enajstih dopoldne v „Mestnem domu“ v Ljubljani.**

1. Poročilo predsednika.
2. Poročilo o delovanju glavnega odbora v l. 1928.
3. Predložitev družbenih računov za l. 1928.
4. Volitev novih članov odbora v smislu § 18. družbenih pravil, ki jim je potekla triletna volilna doba, in sicer:
  - a) enega izmed predsedstva: predsednik Ivo Sancin;
  - b) 3 članov za bivšo Kranjsko: Ivan Ažman, Lovro Petovar in Anton Globovnik;
  - c) 3 članov za bivšo Štajersko: Mihael Brenčič, Jakob Jan in Mihael Hrstnik.
5. Obravnava o predlogih glavnega odbora.
6. Obravnava o predlogih podružnic.

**Predsedništvo Kmetijske družbe za Slovenijo.**

V Ljubljani, 30. julija 1929.

**Ivo Sancin, l. r. predsednik.**

**Polovična vožnja po železnici zaprosena.**

### NAVODILO DELEGATOM.

Občni zbor Kmetijske družbe za Slovenijo se bo vršil v četrtek, 5. septembra 1929, ob enajstih dopoldne v „Mestnem domu“ v Ljubljani.

Na ta občni zbor imajo pristop edinole zastopniki podružnic, izvoljeni v zmislu § 31. družbenih pravil in člani glavnega odbora.

Glasom odloka prometnega ministra imajo polovično vožnjo po železnici v potniških vlakih vsi zastopniki in člani glavnega odbora, ki se udeležijo tega občnega zbora, če se pri potniški blagajni in v vlaku izkažejo z doposlano jim poverilnico. Odprava se vrši na ta način, da kupi vsak delegat na vstopni postaji celo vozno karto do Ljubljane ter tam

zahteva, da se mu vozna karta in poverilnica žigosata z mokrim postajnim žigom. Tako žigosana vozovnica v zvezi s poverilnico velja tudi za povratno vožnjo. Ta ugodnost velja od 3. do 7. septembra t. l. Kdor izgubi vozni listek, ga odda v Ljubljani pri izhodu ali ga ne pusti žigosati pri vstopni postaji, mora za povratek kupiti zopet celo karto. Prekinjenje vožnje ni dopustno.

Poverilnice za brezplačno povratno vožnjo veljajo le tedaj, če so na občnem zboru Kmetijske družbe v Ljubljani žigosane z družbenim žigom.

Za potne stroške morajo delegati sami skrbeti, oziroma njih podružnice.

Poverilnice se izvoljenim delegatom pravočasno dopošljejo.

**Kmetijska družba za Slovenijo.**

### VABILO

**z občnim zborom podružnic Kmetijske družbe za Slovenijo.**

#### SPORED:

1. Točke 1.—6. po § 31. družbenih pravil.
2. Slučajnosti.

**V četrtek, na praznik, 15. avgusta 1929.:**

**Bohinjska Bela**, ob štirih popoldne v hiši načelnika; **Dobrepolje**, ob osmih zjutraj v posojilnici; **Preserje**, po prvi sv. maši, ob osmih zjutraj, pri načelniku Jakobu Kovaču, štev. 9; **Radeče pri Zidanem mostu**, ob devetih dopoldne v prostorih Okrajne posojilnice v Radečah; **Sv. Bolfenk pri Središču**, v prostorih kmetijske hranilnice in posojilnice pri Sv. Bolfenku; **Vel. Poljane**, ob treh popoldne pri podružničnem načelniku; za **Marenberg in okolico**, ob dveh popoldne pri gospodu Rud. Sgermu v Vuhredu;

**Barje**, v petek, 16. avgusta ob petih popoldne pri načelniku;

**v nedeljo, 18. avgusta 1929.:**

**Cerknica**, ob eni popoldne pri načelniku Josipu Branisel; **Čatež ob Savi**, po prvi sv. maši v šoli; **Dobova**, po prvi sv. maši pri g. Mihaelu Kovačiču; **Dol pri Ljubljani**, ob polu štirih popoldne v društveni dvorani; **Javor pod Ljubljano**, takoj po popoldanski službi božji v župnišču; **Kapele** ob devetih dopoldne v občinski hiši; **Kovor pri Tržiču**, ob treh popoldne pri g. Ivanu Valjavcu v Zvirčah št. 5; **Lož**, ob dveh popoldne pri načelniku Alojziju Žnidaršiču št. 7; **Sv. Marjeta pri Moškanjcih**, ob polu osmih zjutraj v Slomškovem domu pri Sv. Marjeti; **Podčetrtek**, ob treh popoldne v šoli v II. razredu; **Poljane nad Škofjo Loko**, ob polu osmih zjutraj v šoli; **Smarjeta**, po jutranji službi božji v kaplaniji; **Bohinjska Bistrica**, ob treh popoldne v občinskem domu; **Črnomelj**, ob dveh popoldne pri načelniku; **Gradac**, ob treh popoldne pri Piletiču; **Ježica**, ob desetih dopoldne v šoli; **Koprivnik**, ob dvanajstih v hiši načelnika; **Poljane-Ortenek**, ob desetih dopoldne pri načelniku; **Preserje**, ob treh popoldne pri načelniku; **Selo pri Bledu**, ob treh popoldne pri načelniku; **Sora**, takoj po prvi sv. maši ob sedmih zjutraj v šoli; **Sodražica**, ob treh popoldne pri Fajdigi; **Strekljevec**, ob dveh popoldne v osnovni šoli; **Tacenj**, ob petih popoldne pri načelniku; **Vrh pri Vinici**, ob desetih dopoldne v občinski pisarni; **Zalec**, ob polu treh popoldne pri Piku;

**v nedeljo, 25. avgusta 1929.:**

**Artiče pri Brežicah**, ob enajstih dopoldne v občinski pisarni; **Cerkle ob Krki**, po prvi sv. maši v društveni dvorani; **Ivanjkovci**, ob desetih dopoldne v kolodvorski restavraciji; **Kostrivnica**, po sv. maši v občinski hiši; **Polhovgradec**, takoj po šesti sv. maši v občinski hiši; **Križevci**, Premurje, ob enajstih dopoldne v osnovni šoli; **Prevalje**, ob polu devetih dopoldne v društveni dvorani na Fari; **Sv. Jurij ob Ščavnici**, ob dveh popoldne pri Franc Mlinariču, Očeslavci;

**v nedeljo, 1. septembra 1929.:**

**Češnjica**, ob štirih popoldne pri načelniku; **Št. Janž na Dolenjskem**, ob polu osmih zjutraj v društveni dvorani.

**Za uredništvo odgovoren: Viljem Rohrman. — Tisk J. Blasnika nasl. v Ljubljani. — Izdajatelj za Kmetijsko družbo: Ivo Sancin. — Za tiskarno odgovoren Janez Vehar.**