



AJPES

Agencija Republike
Slovenije za javnopravne
evidence in storitve

INFORMACIJA

O POSLOVANJU GOSPODARSKIH DRUŽB V REPUBLIKI SLOVENIJI V LETU 2008

Ljubljana, maj 2009

ISSN 1855-3982

KAZALO

	Stran
I. UVOD.....	1
II. POVZETEK	2
III. REZULTATI POSLOVANJA DRUŽB	4
1. ZBIRNI REZULTATI POSLOVANJA DRUŽB	6
1.1. PRIHODKI	6
1.2. ODHODKI	8
1.3. DODANA VREDNOST IN IZGUBA NA SUBSTANCI	10
1.4. ČISTI DOBIČEK IN ČISTA IZGUBA.....	11
2. REZULTATI POSLOVANJA DRUŽB GLEDE NA VELIKOST	11
3. REZULTATI POSLOVANJA DRUŽB PO DEJAVNOSTIH	13
4. REZULTATI POSLOVANJA DRUŽB PO REGIJAH	15
IV. SREDSTVA IN OBVEZNOSTI DO VIROV SREDSTEV DRUŽB	17
1. SREDSTVA.....	17
2. OBVEZNOSTI DO VIROV SREDSTEV	18
3. STRUKTURA FINANCIRANJA.....	20
V. DODATEK – POSLOVNI IZID IN PREMOŽENJSKO FINANČNI POLOŽAJ ZADRUG.....	21
1. POSLOVNI IZID	21
2. SREDSTVA IN OBVEZNOSTI DO VIROV SREDSTEV.....	22
VI. PRILOGE.....	23
Priloga 1: Pomembnejše postavke poslovnega izida družb v letih od 2004 do 2008.....	24
Priloga 2: Obseg in struktura posameznih vrst prihodkov družb	25
Priloga 3: Obseg in struktura posameznih vrst odhodkov družb	26
Priloga 4: Rezultati poslovanja družb glede na velikost v letu 2008.....	27
Priloga 5: Razvrstitev družb po področjih dejavnosti v letu 2008	28
Priloga 6: Podrobnejši podatki o dodani vrednosti, izgubi na substanci in neto dodani vrednosti družb po področjih dejavnosti v letu 2008	29
Priloga 7: Poslovni izid družb po področjih dejavnosti v letu 2008.....	30
Priloga 8: Razvrstitev družb po oddelkih predelovalnih dejavnosti v letu 2008.....	31
Priloga 9: Poslovni izid družb po oddelkih predelovalnih dejavnosti v letu 2008.....	32
Priloga 10: Razvrstitev družb po regijah v letu 2008	33
Priloga 11: Podrobnejši podatki o dodani vrednosti, izgubi na substanci in neto dodani vrednosti družb po regijah v letu 2008	34
Priloga 12: Poslovni izid družb po regijah v letu 2008	35
Priloga 13: Obseg in struktura posameznih vrst sredstev in obveznosti do virov sredstev družb.....	36
Priloga 14: Pomembnejši kazalniki poslovanja družb v letih od 2004 do 2008	37
Priloga 15: Pomembnejši podatki poslovanja zadrug glede na velikost v letu 2008	38
Priloga 16: Obseg in struktura posameznih vrst sredstev in obveznosti do virov sredstev zadrug...	39

I. UVOD

V informaciji sta predstavljena **poslovni izid in premoženjsko finančni položaj gospodarskih družb** (v nadaljevanju: družbe) **v Sloveniji v letu 2008**. Podlaga so podatki¹ iz letnih poročil za leto 2008, ki so jih družbe v skladu z Zakonom o gospodarskih družbah (v nadaljevanju: ZGD-1)² za namen državne statistike predložile Agenciji Republike Slovenije za javnopravne evidence in storitve (v nadaljevanju: AJ PES) do 31. marca 2009.

Družbe so podatke iz letnih poročil za namen državne statistike oziroma zaradi spremljanja ekonomskih gibanj na različnih ravneh predložile na poenotenih obrazcih, ki jih je AJ PES predpisal z Navodilom o predložitvi letnih poročil in drugih podatkov gospodarskih družb, zadrug in samostojnih podjetnikov posameznikov (v nadaljevanju: navodilo)³.

Banke, zavarovalnice, družbe za upravljanje in nekatere druge finančne in investicijske družbe, ki ne poslujejo po kontnem načrtu za družbe, podatkov iz letnih poročil za državno statistiko ne predlagajo, ker zanje ni primerna predpisana vsebina podatkov iz letnih poročil na poenotenih obrazcih. Iz obdelave podatkov iz letnih poročil so izvzeti tudi podatki določenih družb,⁴ zaradi katerih bi bil, glede na značilnosti njihovega poslovanja, zbirni prikaz poslovnega izida in premoženjsko finančnega položaja družb nerealen. V informaciji tudi ni podatkov o družbah, ki so v stečajnem ali likvidacijskem postopku.

Pri presoji poslovanja družb v letu 2008 je treba upoštevati, da letna poročila družb, zavezanih k reviziji, še niso revidirana, kar pomeni, da bodo po opravljeni reviziji rezultati njihovega poslovanja lahko tudi drugačni. Rezultati revizije letnih poročil za leto 2007 so na primer pokazali, da se je neto čisti dobiček družb, zavezanih k reviziji, zmanjšal za 1 %.

V tej informaciji je posebej v dodatku (V. poglavje) obravnavan tudi poslovni izid in premoženjsko finančni položaj **zadrug** v Sloveniji v letu 2008.

¹ Podatki, predloženi v evrih, so v informaciji prikazani v tisoč evrih, deleži pa na eno decimalno mesto.

² Uradni list RS, št. 42/2006 (60/2006 popr.), 26/2007-ZSDU-B, 33/2007-ZSReg-B, 67/2007-ZTFI (100/2007 popr.), 10/2008, 68/2008, 23/2009 Odl.US: U-I-268/06-35.

³ Uradni list RS, št. 7/2008 in 8/2009.

⁴ Iz obdelave podatkov iz letnih poročil družb, predloženih na poenotenih obrazcih, so izvzeti podatki o poslovanju Slovenske odškodninske družbe in Kapitalske družbe pokojninskega in invalidskega zavarovanja.

Na poslovne rezultate družb so v letu 2008 vplivali tudi drugi dejavniki gospodarskih in finančnih gibanj.⁵

Cene življenjskih potrebščin so se v letu 2008 povečale za 5,7 %⁶, kar je največ v zadnjih petih letih (v letu 2007 je bila njihova rast 3,6 %). **Cene industrijskih izdelkov pri proizvajalcih** so se povečale za 5,6 %, kar je več kakor v letu 2007, ko je bila njihova rast 5,4 %.

Obseg industrijske proizvodnje se je v letu 2008 prvič v zadnjih petih letih zmanjšal, in sicer za 1,5 %.

Povprečna temeljna obrestna mera v letu 2008 je bila 6,18 %, v letu 2007 pa 3,35 %⁷.

V letu 2008 je bila vrednost **izvoza** 19.777.040 tisoč evrov, vrednost **uvoza** pa 22.944.376 tisoč evrov. Izvoz je bil večji za 2 % in uvoz kar za 7 %. **Pokritost uvoza z izvozom** je bila v letu 2008 najnižja v zadnjih petih letih, znašala je 86,2 %, v letu 2007 še 90,4 %.

II. POVZETEK

Podatke iz letnih poročil za leto 2008 je AJPES predložilo **51.997 družb**, kar je 6,6 % več kakor za leto 2007. Po podatkih Poslovnega registra Slovenije je bilo v letu 2008 ustanovljenih 6.253 družb, za 20 % več kakor v preteklem letu, prenehalo pa je 2.587 družb, 55 % več kakor v preteklem letu. V letu 2008 je bilo uvedenih 222 stečajnih postopkov družb, 8 % več kakor v preteklem letu, in 28 prisilnih poravnjav.

Med družbami je bilo **92,4 % mikro, 4,6 % majhnih, 1,5 % srednjih in 1,5 % velikih družb.**

Na rezultate poslovanja so odločilno vplivale družbe s področja predelovalnih dejavnosti, s področja trgovine, vzdrževanja in popravila motornih vozil ter s področja finančnih in zavarovalniških dejavnosti.

⁵ Vir podatkov o rasti cen, o obsegu industrijske proizvodnje in o zunanjetrgovinski menjavi je Statistični urad Republike Slovenije.

⁶ Podatek o rasti cen življenjskih potrebščin se nanaša na povečanje teh cen v obdobju januar – december 2008 v primerjavi z obdobjem januar – december 2007.

⁷ Vir podatkov: Bilten Banke Slovenije, april 2009, številka 4, str. II-24.

Največji vpliv na rezultate poslovanja so imele družbe iz Osrednjeslovenske regije, pomembneje pa so k rezultatom prispevale še družbe iz Jugovzhodne Slovenije in Gorenjske regije.

Družbe so v letu 2008:

- zaposlovale **510.754 delavcev**, 4 % več kakor v letu 2007;
- ustvarile **85.555.124 tisoč evrov prihodkov**;
- **povečale prihodke za 11 % in odhodke za 14 %**, kazalnik celotne gospodarnosti se je v primerjavi z letom 2007 zmanjšal od 1,06 na 1,03 in je najnižji v zadnjih petih letih;
- ustvarile **18.018.805 tisoč evrov neto dodane vrednosti**, 8 % več kakor v letu 2007. Neto dodana vrednost na zaposlenega je znašala 35.279 evrov, 4 % več kakor v letu 2007;
- izkazale **3.360.069 tisoč evrov čistega dobička**, 17 % manj kakor v letu 2007. Čisti dobiček je ugotovilo 34.339 družb, 66,0 % vseh;
- izkazale **1.703.536 tisoč evrov čiste izgube**, 175 % več kakor v letu 2007. Čisto izgubo je ugotovilo 15.421 družb, 29,7 % vseh;
- izkazale **1.656.533 tisoč evrov neto čistega dobička**, 52 % manj kakor v letu 2007. Največ neto čistega dobička so ugotovile družbe s področja predelovalnih dejavnosti, 35,5 %, vendar se je ta v primerjavi s predhodnim letom znižal za 38 %. Največji upad neto čistega dobička so ugotovile družbe s področja finančnih in zavarovalniških dejavnosti, ki so izkazale tudi največjo neto čisto izgubo, medtem ko so v preteklem letu izkazale visok neto čisti dobiček.

Družbe so ob koncu leta 2008:

- imele **104.298.174 tisoč evrov sredstev (aktiva) oziroma obveznosti do virov sredstev**, 10 % več kakor ob koncu leta 2007. Premoženje družb se je realno povečalo;
- **dolgoročna sredstva povečale hitreje kakor kratkoročna sredstva**. Prva so se povečala za 13 %, druga za 7 %;
- imele **36.342.883 tisoč evrov kapitala**;
- **kapital povečale za 4 %, dolgoročne in kratkoročne obveznosti pa za 15 %**. Delež kapitala v virih sredstev se je zmanjšal od 37,1 % na 34,8 %, delež kratkoročnih in dolgoročnih obveznosti pa se je povečal od 59,6 % na 62,0 %, predvsem zaradi povečanja kratkoročnih obveznosti;
- **z dolgoročnimi viri sredstev financirale 88,8 % dolgoročnih sredstev in zalog, ob koncu leta 2007 pa 93,9 %**.

III. REZULTATI POSLOVANJA DRUŽB

Družbe so leto 2008 zaključile s pozitivnim poslovnim rezultatom. Ustvarile so 85.555.124 tisoč evrov prihodkov in ugotovile 83.247.816 tisoč evrov odhodkov. Neto celotni dobiček⁸ je znašal 2.307.309 tisoč evrov in je bil kar za 47 % manjši kakor v letu 2007.

Neto pozitiven rezultat so družbe ustvarile iz poslovanja, 3.413.360 tisoč evrov, kar je 3 % manj kot v letu 2007. Z drugim delovanjem so ustvarile 236.538 tisoč evrov neto celotnega dobička. Družbe so izkazale **neto negativen rezultat iz finančnega delovanja**, in sicer 1.342.589 tisoč evrov, kar je pretežno posledica padcev borznih tečajev oziroma svetovne finančne krize v drugi polovici leta 2008; še v letu 2007 pa so izkazovale visoke neto čiste dobičke. Upoštevajoč vse tri ravni se je zato neto celotni dobiček v primerjavi z letom 2007 zmanjšal za 47 %, največ v finančnih in zavarovalniških dejavnostih.

Družbe so ustvarile 3.360.069 tisoč evrov čistega dobička in 1.703.536 tisoč evrov čiste izgube. Čisti dobiček se je v primerjavi z letom 2007 zmanjšal za 17 %, čista izguba pa je večja za 175 %. Družbe so poslovanje sklenile z neto čistim dobičkom⁹ v znesku 1.656.533 tisoč evrov in dosegle le slabo polovico lanskega neto rezultata.

Pomembnejše postavke poslovnega izida družb so prikazane v naslednji preglednici:

POSTAVKE POSLOVNEGA IZIDA	Znesek v tisoč EUR		Indeks $\frac{2008}{2007}$	Delež v prihodkih (v %)	
	2008	2007		2008	2007
Prihodki	85.555.124	77.406.427	111	100,0	100,0
Odhodki	83.247.816	73.032.376	114	97,3	94,3
Neto celotni dobiček/izguba	2.307.309	4.374.050	53	2,7	5,7
Čisti dobiček	3.360.069	4.058.328	83	3,9	5,2
Čista izguba	1.703.536	619.317	275	2,0	0,8
Neto čisti dobiček/izguba	1.656.533	3.439.011	48	1,9	4,4

⁸ Neto celotni dobiček je pozitivna razlika med prihodki in odhodki.

⁹ Neto čisti dobiček je neto celotni dobiček, zmanjšan za obračunane davke in zmanjšan za neto odložene davke oziroma pozitivna razlika med čistim dobičkom in čisto izgubo. Negativni znesek odloženih davkov povečuje čisti dobiček oziroma zmanjšuje čisto izgubo.

Rezultati poslovanja so se do leta 2007 izboljševali, v letu 2008 pa beležimo poslabšanje nekaterih kazalnikov poslovanja in upad neto čistega poslovnega izida¹⁰. Družbe so od leta 2004 dalje ustvarjale več skupnih prihodkov kot so imele skupnih odhodkov in razmerje povečevale v korist skupnih prihodkov z izjemo leta 2008, ko so izkazale najnižjo vrednost kazalnika celotne gospodarnosti. Družbe so v letu 2008 na 100 evrov skupnih odhodkov izkazale le 103 evre skupnih prihodkov, kar je najmanj v zadnjih petih letih. Tudi razmerje med poslovnimi prihodki in poslovnimi odhodki, poimenovano kazalnik gospodarnost poslovanja, je bilo od leta 2004 v korist poslovnih prihodkov. V letu 2008 so družbe na 100 evrov poslovnih odhodkov izkazale 104 evre poslovnih prihodkov ali toliko kakor v letu 2004 in 2005 in vendar manj kot v letu 2007 in 2006. Prvič v zadnjih petih letih so družbe na 100 evrov istovrstnih odhodkov dosegle večje poslovne prihodke kot celotne prihodke. Na to so vplivali povečani finančni odhodki, ki so presegli tovrstne prihodke, predvsem zaradi oslabitev in odpisov finančnih naložb, v večji meri kot posledica padcev borznih tečajev oziroma svetovne finančne krize v drugi polovici leta 2008. Povečalo pa se je tudi zadolževanje družb, kar kaže povečanje odhodkov iz finančnih obveznosti.

Neto čisti izid je bil v zadnjih petih letih pozitiven, vendar je v letu 2008 nominalno le nekoliko višji kot v letu 2004. Manj uspešno poslovanje potrjujeta tudi kazalnik čiste dobičkovnosti skupnih prihodkov, ki meri doseženi neto čisti izid na skupne prihodke, in kazalnik dobičkovnosti poslovnih prihodkov, ki meri doseženi neto poslovni izid na poslovne prihodke. V letu 2007 so družbe na 100 evrov skupnih prihodkov ustvarile 4,4 evre neto čistega dobička, v letu 2008 pa le še 1,9 evra, kar je najmanj v zadnjih petih letih. V letu 2007 so družbe na 100 evrov poslovnih prihodkov ustvarile 4,6 evrov neto čistega dobička, v letu 2008 pa 4,1 evro, kar je manj kot v preteklih dveh letih.

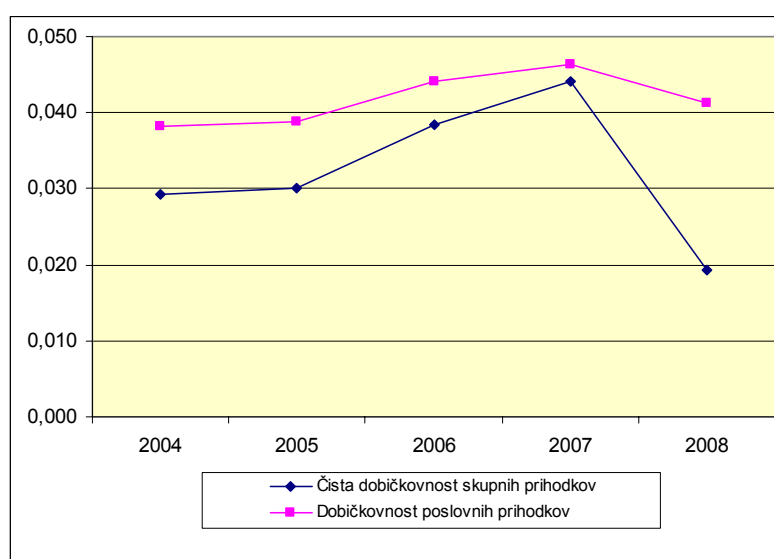
Poleg navedenih kazalnikov gospodarnosti¹¹ se je v letu 2008 poslabšal tudi kazalnik donosnosti sredstev, izračunan iz razmerja med neto dodano vrednostjo in povprečnimi sredstvi, katerega vrednost je bila najnižja v zadnjih petih letih. V letu 2004 so na 100 evrov sredstev ustvarile 20,4 evrov neto dodane vrednosti, v letu 2008 pa 18,1 evro.

¹⁰ Rezultati in kazalniki poslovanja v letih 2004 do 2008 so izračunani na podlagi podatkov iz letnih poročil na poenotenih obrazcih, ki so jih družbe predložile za posamezna leta. To pomeni, da se lahko podatki za leto 2007 razlikujejo od podatkov, ki so jih v poenotene obrazce za leto 2008 družbe vpisale v stolpec za prejšnje leto, ker je število družb, ki so predložile letna poročila na poenotenih obrazcih, po posameznih letih različno. Število družb, ki so predložile letna poročila na poenotenih obrazcih, se iz leta v leto povečuje.

¹¹ Po Slovenskem računovodskem standardu 29 (2006) – Računovodsko proučevanje (Računovodsko analiziranje) je kazalnik celotna gospodarnost, izračunan iz razmerja med celotnimi prihodki in celotnimi odhodki; kazalnik gospodarnosti poslovanja je izračunan iz razmerja med poslovnimi prihodki in poslovnimi odhodki; kazalnik čiste dobičkovnosti skupnih prihodkov je izračunan iz razmerja med čistim dobičkom in skupnimi prihodki; kazalnik dobičkovnosti poslovnih prihodkov je izračunan iz razmerja med poslovnim dobičkom in poslovnimi prihodki.

Da se uspešnost poslovanja družb le ni toliko zmanjšala pa kažeta kazalnika produktivnosti izračunana iz razmerja med celotnimi prihodki in zaposlenimi in iz razmerja med neto dodano vrednostjo in zaposlenimi, ki merita učinke poslovnega procesa glede na vloženo delo za njihovo doseganje, pri tem merjenju pa kot prvino poslovnega procesa upoštevamo le število zaposlenih. Družbe so na zaposlenega od leta 2004 dalje dosegale iz leta v leto več prihodkov in neto dodane vrednosti. Povečevala se je tudi povprečna mesečna plača na zaposlenega. Od uporabljenih kazalnikov produktivnosti se je v letu 2008 poslabšal le doseženi neto čisti poslovni izid na zaposlenega in je bil najnižji v zadnjih petih letih.

Gibanje čiste dobičkovnosti skupnih prihodkov in dobičkovnosti poslovnih prihodkov v letih od 2004 do 2008 prikazuje naslednji grafični prikaz:



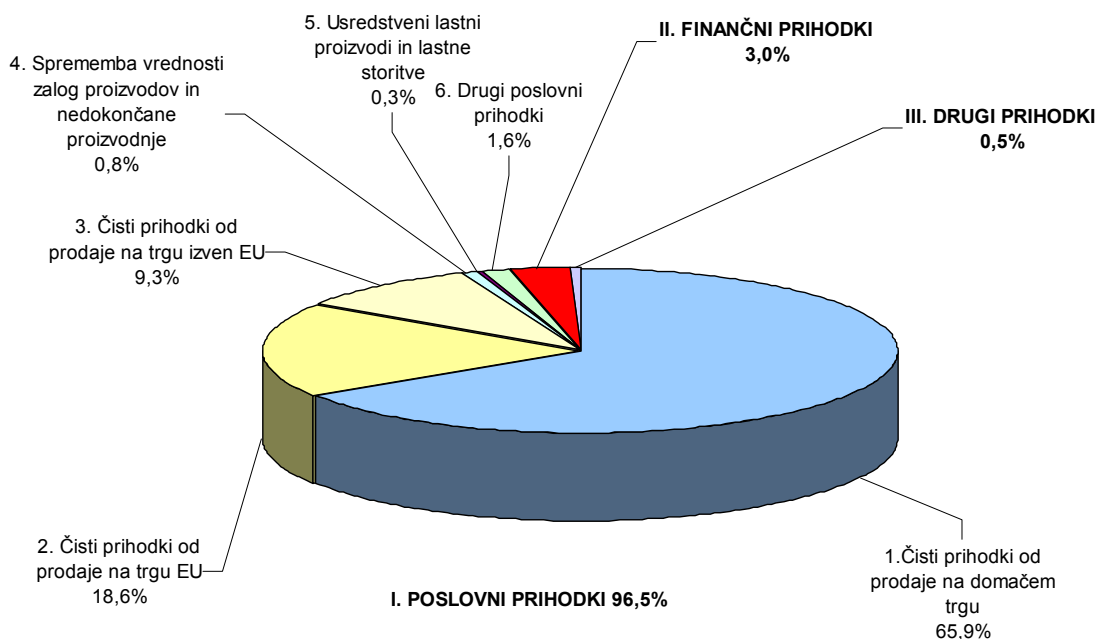
Podrobnejši pregled rezultatov in kazalnikov poslovanja družb v letih od 2004 do 2008 je razviden iz preglednic v Prilogah 1 in 14.

1. ZBIRNI REZULTATI POSLOVANJA DRUŽB

1.1. PRIHODKI

Družbe so v letu 2008 ustvarile **85.555.124 tisoč evrov prihodkov**, 11 % več kakor v letu 2007, in so bili za 4,5 % realno večji v primerjavi z rastjo cen življenjskih potrebščin. Večino celotnih prihodkov, 96,5 %, so pomenili poslovni prihodki, 3,0 % finančni prihodki in le 0,5 % drugi prihodki.

Struktura posameznih vrst prihodkov v letu 2008 je razvidna iz naslednjega grafičnega prikaza:



Družbe so v letu 2008 izkazale **82.566.313 tisoč evrov poslovnih prihodkov**, 11 % več kakor v letu 2007. Največ poslovnih prihodkov so družbe ustvarile s prodajo na domačem trgu, 56.374.442 tisoč evrov (68,3 %), s prodajo na trgu EU 15.897.946 tisoč evrov (19,3 %) in s prodajo na trgu izven EU 7.966.169 tisoč evrov (9,6 %). Struktura poslovnih prihodkov se ni bistveno spremenila. Največjo rast so imeli čisti prihodki od prodaje na domačem trgu, za 11 %, najmanjšo pa čisti prihodki od prodaje na trgu EU, za 9 %.

Čiste prihodke od prodaje na tujem trgu (na trgu EU in izven EU) je ustvarilo 13.097 družb. Od tega je 533 velikih družb ustvarilo 66,9 %, 582 srednjih družb pa 13,8 % vseh prihodkov na tujem trgu. **Družb, ki so s prodajo na tujem trgu dosegle več prihodkov kakor s prodajo na domačem trgu, je bilo 3.786.** Te družbe so ustvarile 19.280.880 tisoč evrov čistih prihodkov od prodaje na tujem trgu, 80,8 % vseh tovrstnih prihodkov, od tega so slabe tri četrtine ustvarile družbe s področja predelovalnih dejavnosti.

Finančni prihodki so znašali **2.572.842 tisoč evrov** in so bili v primerjavi z letom 2007 višji za 3 %. Med finančnimi prihodki je bilo največ, 49,6 %, prihodkov iz deležev, 29,0 % prihodkov iz danih posojil in 21,4 % prihodkov iz poslovnih terjatev. Zmanjšali so se le prihodki iz deležev, za 24 %, medtem ko so se povečali prihodki iz danih posojil, za 68 %, ter prihodki iz poslovnih terjatev, za 41 %.

Drugi prihodki so znašali **415.970 tisoč evrov**, kar je za 0,3 % manj kakor v letu 2007. Ta vrsta prihodkov obsega zlasti prihodke iz vrednotenja naložbenih nepremičnin po poštenu vrednosti, iz odtujitve naložbenih nepremičnin in tudi neobičajne postavke (prejete odškodnine, kazni ter subvencije, dotacije in podobni prihodki, ki niso povezani s poslovnimi učinki).

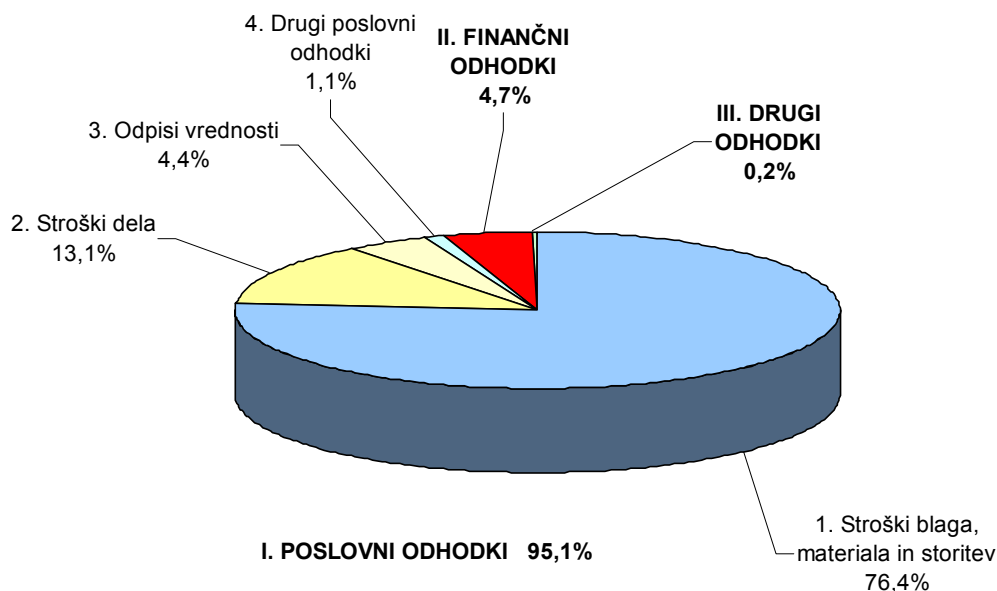
Podrobnejši pregled obsega in strukture posameznih vrst prihodkov družb je razviden iz preglednice v Prilogi 2.

1.2. ODHODKI

Družbe so v letu 2008 izkazale **83.247.816 tisoč evrov odhodkov**, 14 % več kakor v letu 2007. Rast odhodkov je za 3 odstotne točke preseгла rast prihodkov, kar je vplivalo na zmanjšanje kazalnika celotne gospodarnosti.

Večino celotnih odhodkov, 95,1 %, so pomenili poslovni odhodki, 4,7 % finančni odhodki in le 0,2 % drugi odhodki.

Struktura posameznih vrst odhodkov v letu 2008 je razvidna iz naslednjega grafičnega prikaza:



Družbe so v letu 2008 ugotovile **79.152.953 tisoč evrov poslovnih odhodkov**, 12 % več kakor v letu 2007.

Med poslovnimi odhodki so bili po obsegu največji **stroški blaga, materiala in storitev**. V letu 2008 so družbe obračunale 63.641.739 tisoč evrov teh stroškov, 12 % več kakor v letu poprej. Med temi stroški je bil delež nabavne vrednosti prodanega blaga in materiala 44,8 %, delež stroškov porabljenega materiala 27,8 % in delež stroškov storitev 27,5 %. Med stroški blaga, materiala in storitev se je najbolj povečala nabavna vrednosti prodanega blaga in materiala, za 16 %, ter stroški storitev, za 13 %, medtem ko so se stroški porabljenega materiala povečali le za 4 %.

Na drugem mestu po obsegu so bili **stroški dela** v znesku 10.918.106 tisoč evrov. Rast stroškov dela je znašala 10 % in je zaostajala za rastjo stroškov blaga, materiala in storitev. Med stroški dela je bilo 72,4 % stroškov plač, 13,1 % stroškov pokojninskih in drugih socialnih zavarovanj in 14,5 % drugih stroškov dela.

Plače obračunavajo družbe v bruto znesku, vključno z nadomestili plač, ki jih zaposlenci prejemajo za čas, ko ne delajo, in bremenijo delodajalca. Področje plač so v letu 2008 urejale kolektivne pogodbe dejavnosti in Kolektivna pogodba o izredni uskladitvi plač za leto 2007 in načinu usklajevanja plač, povračilu stroškov v zvezi z delom in drugih osebnih prejemkih za leti 2008 in 2009¹².

Družbe so v letu 2008 za plače namenile 7.909.539 tisoč evrov, 12 % več kakor v letu 2007. V letu 2008 je bila povprečna mesečna plača na zaposlenega v družbah 1.291 evrov, 7 % višja kakor v letu 2007 in realno večja za 1,7 % v primerjavi z rastjo cen življenjskih potrebščin. V družbah s področja predelovalnih dejavnosti je bila povprečna mesečna plača na zaposlenega 1.212 evrov, s področja trgovine, vzdrževanja in popravil motornih vozil 1.283 evrov, v družbah s področja gradbeništva pa 1.091 evrov.

Stroški pokojninskih in drugih socialnih zavarovanj so znašali 1.430.732 tisoč evrov, **drugi stroški dela** pa 1.577.835 tisoč evrov. V primerjavi z letom 2007 so bili prvi večji za 9 %, drugi pa za 2 %.

Odpisi vrednosti so znašali 3.687.339 tisoč evrov, v primerjavi z letom 2007 so se povečali za 14 %. Med odpisi vrednosti je bil največji delež stroškov amortizacije, 82,9 %, preostali del pa so bili prevrednotovalni poslovni odhodki. Amortizacija se je v primerjavi z letom 2007 povečala za 11 %.

Finančni odhodki so znašali **3.915.431 tisoč evrov** in so bili v primerjavi z letom 2007 večji za 107 %. Največji del finančnih odhodkov, 56,4 %, so pomenili finančni

¹² Uradni list RS, št. 62/2008.

odhodki iz finančnih obveznosti. Sledili so finančni odhodki iz oslabitve in odpisov finančnih naložb, 30,8 %, preostalih 12,8 % pa so pomenili finančni odhodki iz poslovnih obveznosti. K visoki rasti skupnih finančnih odhodkov so odločilno vplivali finančni odhodki iz oslabitve in odpisov finančnih naložb, ki so bili za 466 % višji glede na leto poprej. Družbe so zaradi padca tečajev vrednostnih papirjev na borzah oslabile finančne naložbe v skladu s Pojasnilom 1 k SRS 3 – oslabitev finančnih naložb,¹³ ki ga je sprejel Slovenski inštitut za revizijo. K povečanju finančnih odhodkov pa so prispevali tudi odhodki iz finančnih obveznosti, ki so bili večji za 63 %, in zajemajo odhodke za obresti in tečajne razlike od kratkoročnih in dolgoročnih finančnih dolgov, s katerimi so družbe zaradi zmanjšanega trgovanja z vrednostnimi papirji pridobile potrebna finančna sredstva za poslovanje.

Družbe so v letu 2008 obračunale **179.431 tisoč evrov drugih odhodkov**, 2 % manj kakor v letu 2007. Ta vrsta odhodkov obsega poleg neobičajnih postavk tudi odhodke iz vrednotenja naložbenih nepremičnin po modelu poštene vrednosti.

Podrobnejši pregled obsega in strukture posameznih vrst odhodkov družb je razviden iz preglednice v Prilogi 3.

1.3. DODANA VREDNOST IN IZGUBA NA SUBSTANCI

Dodana vrednost¹⁴ je novo ustvarjena vrednost in izraža predvsem gospodarsko aktivnost družb. **Dodano vrednost** v znesku **18.219.405 tisoč evrov**, za 8 % več kakor v letu 2007, je ugotovilo **40.961 družb** ali 78,8 % vseh. **Izgubo na substanci** v znesku **200.600 tisoč evrov**, za 16 % več kakor v letu 2007, je izkazalo **8.792 družb**, 16,9 % vseh.

Družbe so v letu 2008 ustvarile **18.018.805 tisoč evrov neto dodane vrednosti**¹⁵, 8 % več kakor v letu 2007. Neto dodana vrednost na zaposlenega je znašala 35.279 evrov, 4 % več kakor v letu 2007; njena rast je nazadovala za rastjo cen življenjskih potrebščin.

¹³ *Uradni list RS, št. 126/2008.*

¹⁴ *Dodana vrednost je kosmati donos od poslovanja zmanjšan za stroške blaga, materiala in storitev in druge poslovne odhodke.*

¹⁵ *Neto dodana vrednost je dodana vrednost zmanjšana za izgubo na substanci.*

1.4. ČISTI DOBIČEK IN ČISTA IZGUBA

Čisti dobiček v znesku **3.360.069 tisoč evrov** je v letu 2008 izkazalo **34.339 družb**, to je 66,0 % vseh. Čisti dobiček se je v primerjavi z letom 2007 zmanjšal za 17 %. Njegov delež v prihodkih vseh družb je znašal 3,9 %.

V 890 družbah, od katerih je vsaka ustvarila več kot 500 tisoč evrov čistega dobička, so skupaj ugotovili 71,8 % čistega dobička. 16.239 družb, pri katerih ugotovljeni čisti dobiček ni presegel 5 tisoč evrov, je ustvarilo 0,8 % čistega dobička vseh družb.

Čisto izgubo v znesku **1.703.536 tisoč evrov** je v letu 2008 izkazalo **15.421 družb**, to je 29,7 % vseh družb. V primerjavi z letom 2007 je bila čista izguba večja za 175 %. Njen delež v prihodkih vseh družb je znašal 2,0 %, kar je največ v zadnjih petih letih. V družbah, ki so ugotovile čisto izgubo, je bil zaposlen 90.901 delavec, kar je 17,8 % vseh. Največji delež čiste izgube so ustvarile družbe s področja finančne in zavarovalniške dejavnosti, 36,8 %.

Večje zneske čiste izgube (nad 500 tisoč evrov) je v letu 2008 ugotovilo 364 družb. Skupaj so imele 1.369.024 tisoč evrov čiste izgube, kar je 80,4 % celotne čiste izgube.

Neto čisti dobiček je v letu 2008 znašal **1.656.533 tisoč evrov**, 52 % manj kakor v letu 2007. Na tolikšno zmanjšanje neto čistega dobička je vplivalo predvsem že omenjeno povečanje finančnih odhodkov.

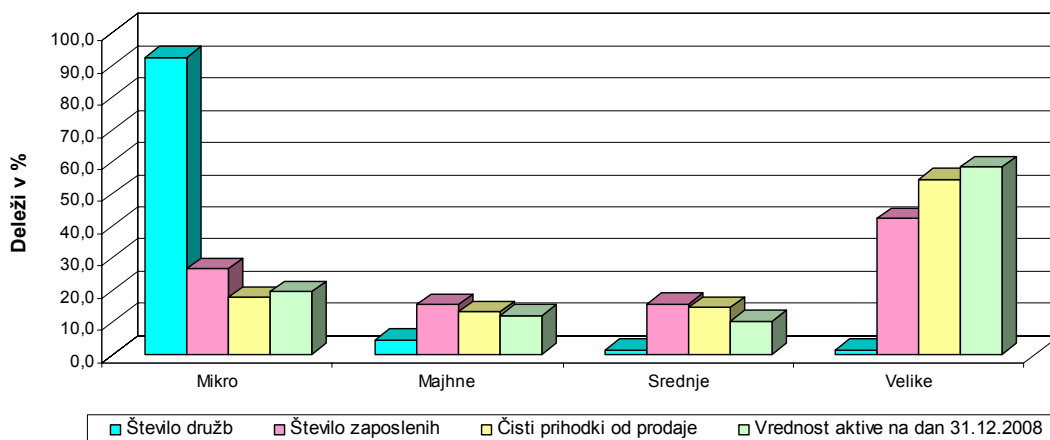
2. REZULTATI POSLOVANJA DRUŽB GLEDE NA VELIKOST

Družbe se v skladu z ZGD-1 razvrščajo v mikro, majhne, srednje in velike na podlagi podatkov dveh zaporednih poslovnih let. Velikost družb se izračunava z uporabo treh meril, in sicer povprečnega števila zaposlenih v poslovnem letu, čistih prihodkov od prodaje in vrednosti aktive ob koncu poslovnega leta¹⁶. Za leto 2008 so bile uveljavljene nove vrednosti meril za izračunavanje velikosti družb tako za tekoče kot tudi za preteklo leto. Povečale so se vrednosti aktive in čistih prihodkov, kar je vplivalo na razvrščanje družb v velikostne razrede tako, da se je nekoliko zmanjšalo število srednjih in velikih družb¹⁷.

¹⁶ Velikost družbe je opredeljena s tremi merili, pri čemer mora družba izpolnjevati vrednosti dveh od treh meril, in sicer na podlagi podatkov dveh zaporednih poslovnih let.

¹⁷ AJ PES ocenjuje, da je sprememba meril vplivala na izračun velikosti pri 200 družbah, pri tem okoli 160 družb ne bo več zavezanih k obvezni reviziji letnih poročil.

Razvrstitev družb glede na velikost v letu 2008 je razvidna iz naslednjega grafičnega prikaza:



Večina družb, kar 48.070 ali 92,4 % vseh, je sodila med mikro družbe. Zaposlovale so 26,6 % vseh delavcev in z 19,5 % vseh sredstev ustvarile 17,7 % vseh čistih prihodkov od prodaje. **15.187 mikro družb ni zaposlovalo nobenega delavca.** V letu 2008 je bilo 2.390 majhnih družb, ki so zaposlovale 15,5 % vseh delavcev, dosegle 13,2 % vseh čistih prihodkov od prodaje in imele 12,1 % vseh sredstev.

763 srednjih družb je zaposlovalo 15,6 % vseh delavcev, doseglo 14,6 % vseh čistih prihodkov od prodaje in imelo 10,2 % vseh sredstev družb. 774 velikih družb je zaposlovalo 42,3 % vseh delavcev, doseglo 54,6 % vseh čistih prihodkov od prodaje in imelo 58,2 % vseh sredstev družb.

Na rezultate poslovanja družb so odločilno vplivale velike družbe, saj so ustvarile več kot polovico, 50,3 %, neto dodane vrednosti in 50,3 % neto čistega dobička. Hkrati so ugotovile tudi največ neto dodane vrednosti na zaposlenega, 42.002 evra.

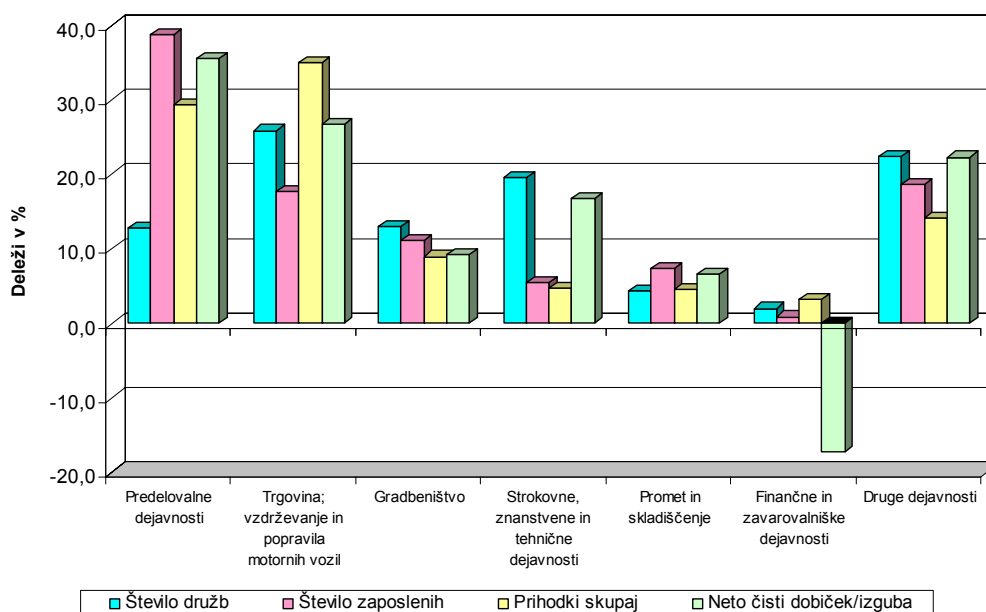
Mikro družbe so ustvarile 20,3 % neto dodane vrednosti in 18,8 % neto čistega dobička, medtem ko so srednje družbe ustvarile 14,7 % neto dodane vrednosti in 15,6 % neto čistega dobička, majhne družbe pa 14,6 % neto dodane vrednosti in 15,3 % neto čistega dobička. Neto dodana vrednost na zaposlenega je bila pri srednjih družbah 33.259 evrov, pri majhnih družbah 33.230 in pri mikro družbah 26.971 evro.

Podrobnejši pregled rezultatov poslovanja družb glede na velikost je razviden iz preglednice v Prilogi 4.

3. REZULTATI POSLOVANJA DRUŽB PO DEJAVNOSTIH

V letu 2008 so bile družbe razvrščene po dejavnostih v skladu z novo Uredbo o standardni klasifikaciji dejavnosti.¹⁸

Struktura temeljnih podatkov o poslovanju družb v letu 2008 po področjih dejavnosti je razvidna iz naslednjega grafičnega prikaza:



Najpomembnejše področje po številu zaposlenih in po vrednosti sredstev v letu 2008 je bilo področje predelovalnih dejavnosti. 6.676 družb tega področja je zaposlovalo 38,8 % vseh delavcev, ki so z 22,5 % vseh sredstev ustvarili 29,3 % vseh prihodkov. Največ družb, to je 13.456, je sodilo v področje trgovine, vzdrževanja in popravil motornih vozil. Družbe tega področja so zaposlovale 17,7 % vseh delavcev in s 17,5 % vseh sredstev ustvarile 35,0 % vseh prihodkov. Po številu družb je drugo najpomembnejše področje strokovnih, znanstvenih in tehničnih dejavnosti, ki zajema 10.183 družb, 5,5 % vseh zaposlenih in 4,7 % vseh prihodkov.

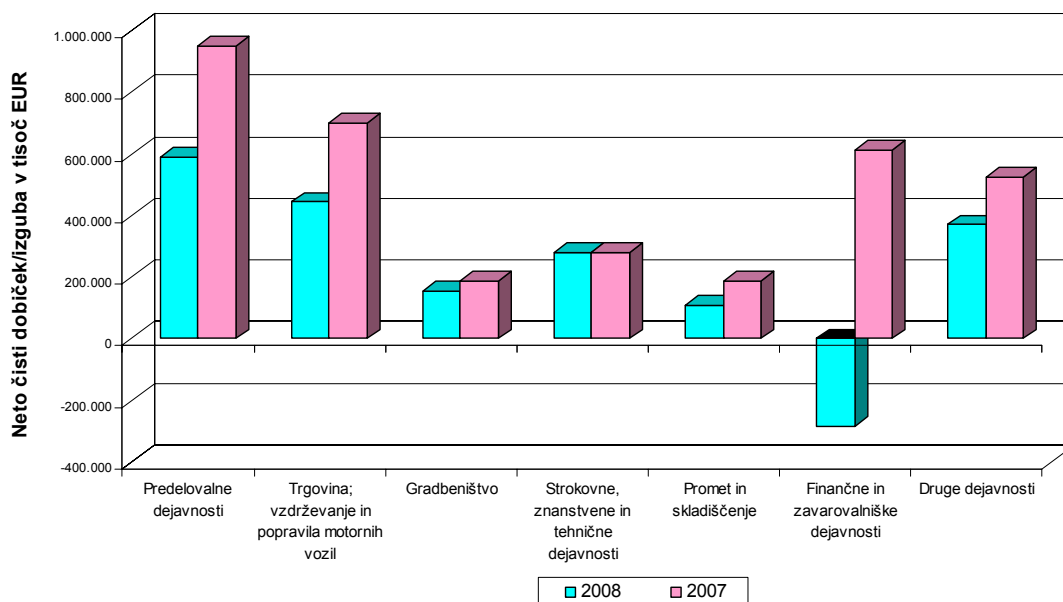
Neto dodana vrednost je bila ugotovljena v vseh področjih dejavnosti, največ pa so jo ugotovile družbe s področja predelovalnih dejavnosti, 35,2 %, in s področja trgovine, vzdrževanja in popravil motornih vozil, 18,9 %. Za razliko od preteklega leta, ko so vsa področja dejavnosti izkazovala neto čisti dobiček, je v letu 2008 pet področij dejavnosti izkazalo neto čisto izgubo. Največjo neto čisto izgubo, 285.249 tisoč evrov, je imelo področje finančne in zavarovalniške dejavnosti, kamor sodi tudi dejavnost holdingov. **V dejavnost holdingov je uvrščenih 283 družb, ki so izkazale 261.727 tisoč evrov čistega dobička in 570.227 tisoč evrov čiste izgube.**

¹⁸ Uradni list RS, št. 69/2007 in 17/2008.

Na neto čisti dobiček so najbolj vplivale družbe s področja predelovalnih dejavnosti, saj so ga ustvarile 35,5 %. Pri teh družbah je neto čisti dobiček znašal 588.073 tisoč evrov in se je v primerjavi z letom 2007 zmanjšal za 38 %. K neto čistemu dobičku tega področja dejavnosti so največ prispevale družbe iz oddelka proizvodnje farmacevtskih surovin in preparatov, ki so ustvarile 38,9 % neto čistega dobička in ga edine od pomembnejših oddelkov v primerjavi s preteklim letom povečale, in sicer za 11 %. Sledijo družbe iz oddelka proizvodnje kovinskih izdelkov, razen strojev in naprav z 12,2 % in družbe iz oddelka proizvodnje električnih naprav z 10,8 % neto čistega dobička.

Družbe s področja trgovine, vzdrževanja in popravil motornih vozil so ustvarile 26,8 % neto čistega dobička, ki je bil za 37 % manjši kakor v letu 2007 in je znašal 443.546 tisoč evrov. Največ, 86,9 %, so k neto čistemu dobičku tega področja prispevale družbe iz oddelka posredništva in trgovine na debelo, razen z motornimi vozili, in družbe iz oddelka trgovine z motornimi vozili in popravil motornih vozil, 13,0 %. Družbe iz obeh oddelkov so zmanjšale neto čisti dobiček glede na leto 2007, in sicer iz prvega za 16 %, iz drugega pa za 22 %. Ostale družbe s področja trgovine, vzdrževanja in popravil motornih vozil sodijo v oddelek trgovine na drobno, razen z motornimi vozili, v katerem je 3.213 družb, ki so ustvarile manj kot odstotek neto čistega dobička družb iz navedenega področja.

Neto čisti dobiček oziroma neto čista izguba po pomembnejših področjih dejavnosti je za leti 2008 in 2007 razviden iz naslednjega grafičnega prikaza:

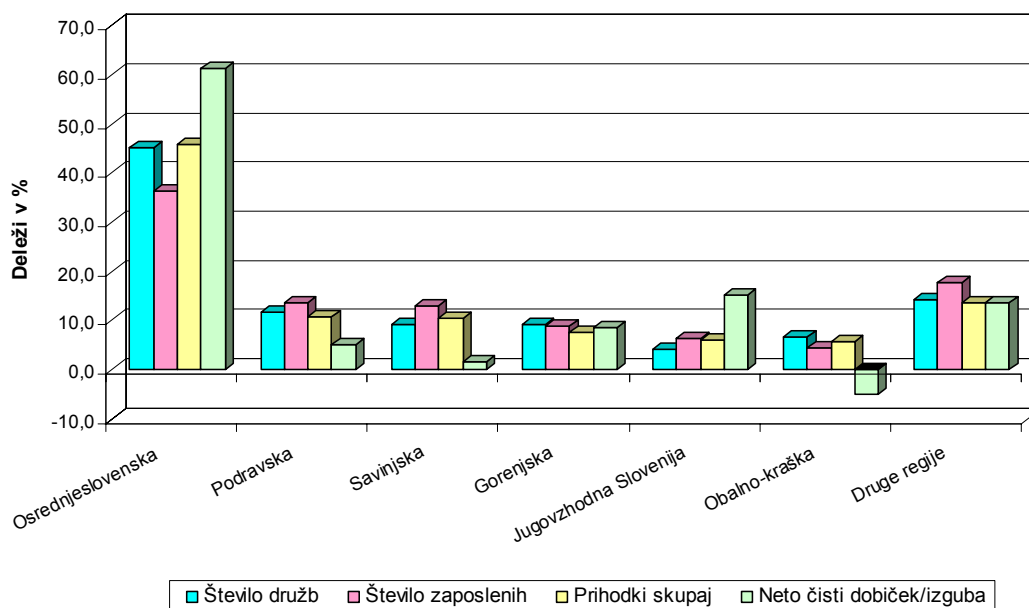


Podrobnejši pregled rezultatov poslovanja družb po področjih dejavnosti je razviden iz preglednic v Prilogah 5, 6 in 7, po oddelkih predelovalnih dejavnosti pa iz preglednic v Prilogah 8 in 9.

4. REZULTATI POSLOVANJA DRUŽB PO REGIJAH

Družbe se razvrščajo v 12 statističnih regij v skladu z Uredbo 1059/2003/ES o oblikovanju skupne klasifikacije statističnih teritorialnih enot (NUTS).¹⁹ To uredbo dopolnjuje Uredba o standardni klasifikaciji teritorialnih enot.²⁰

Struktura temeljnih podatkov o poslovanju družb v letu 2008 po regijah je razvidna iz naslednjega grafičnega prikaza:



Najbolj razvita med regijami je Osrednjeslovenska regija. V tej regiji je bilo 45,2 % vseh družb, ki so zaposlovale 36,3 % vseh delavcev in ustvarile 45,9 % vseh prihodkov.

Pomembnejši regiji sta bili še Podravska in Savinjska regija. V Podravski regiji je bilo 11,6 % vseh družb, ki so s 13,7 % vseh zaposlenih ustvarile 10,8 % vseh prihodkov. V Savinjski regiji pa je bilo 9,2 % vseh družb, ki so zaposlovale 13,0 % vseh delavcev in dosegle 10,3 % vseh prihodkov.

Najmanjši med regijami sta Zasavska z 1,1 % in Notranjsko-kraška z 1,6 % vseh družb. Deleža zaposlenih in prihodkov sta bila pri družbah obeh regij manjša od 2,0 %.

Neto dodana vrednost je bila ugotovljena v vseh regijah. Obalno-kraška regija, ki je v letu 2007 ustvarila 8,1 % neto čistega dobička, je edina v letu 2008 ugotovila neto

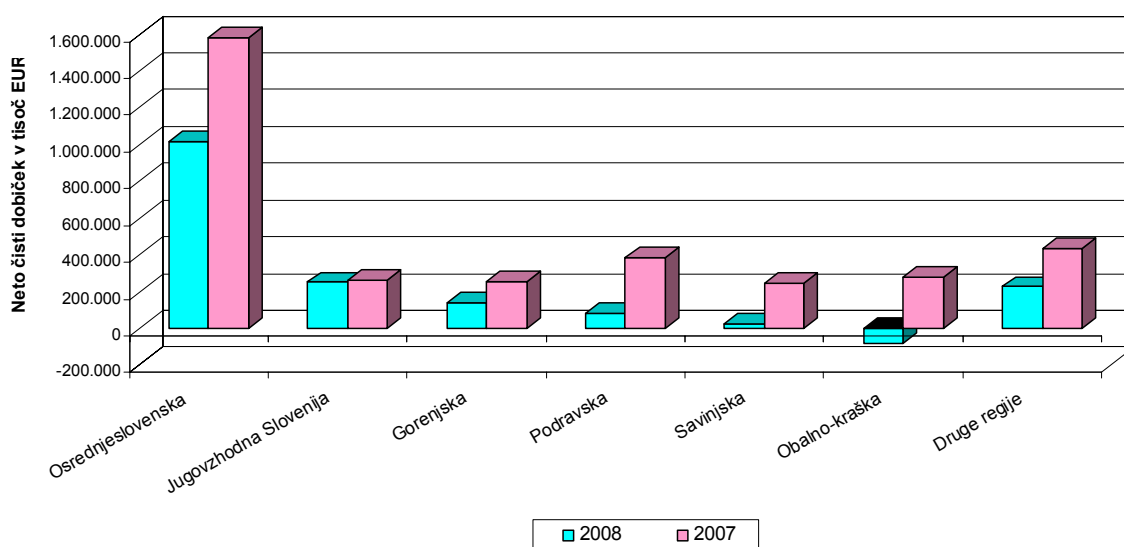
¹⁹ Uradni list L, št. 154 z dne 21.06.2003, z vsemi spremembami.

²⁰ Uradni list RS, št. 9/2007.

čisto izgubo. Na rezultate poslovanja so odločilno vplivale družbe Osrednjeslovenske regije, saj so ustvarile 41,5 % neto dodane vrednosti in 61,4 % neto čistega dobička. Pomembnejši prispevek k neto dodani vrednosti in neto čistemu dobičku pa so prispevale še družbe iz Jugovzhodne Slovenije ter Podravske, Savinjske in Gorenjske regije.

Neto čisti dobiček se je povečal le pri družbah Spodnjeposavske regije, za 51 %, najmanjši upad neto čistega dobička, za 4 %, pa so izkazale družbe Jugovzhodne Slovenije.

Neto čisti dobiček po pomembnejših regijah je za leti 2008 in 2007 razviden iz naslednjega grafičnega prikaza:



Podrobnejši pregled rezultatov poslovanja družb po regijah je razviden iz preglednic v Prilogah 10, 11 in 12.

IV. SREDSTVA IN OBVEZNOSTI DO VIROV SREDSTEV DRUŽB

Družbe so na dan 31.12.2008 izkazale **104.298.174 tisoč evrov sredstev oziroma obveznosti do virov sredstev**, 10 % več kakor na dan 31.12.2007. Premoženje družb se je glede na 2,1 %²¹ rast cen življenjskih potrebščin realno povečalo.

1. SREDSTVA

Struktura sredstev na dan 31.12.2008 se ni bistveno spremenila v primerjavi s strukturo na dan 31.12.2007.

Družbe so na dan 31.12.2008 izkazale 61,3 % dolgoročnih sredstev, 38,0 % kratkoročnih sredstev in 0,7 % kratkoročnih aktivnih časovnih razmejitev.

Dolgoročna sredstva so znašala **63.971.805 tisoč evrov**, 13 % več kakor na dan 31.12.2007. Med dolgoročnimi sredstvi je bilo največ opredmetenih osnovnih sredstev, 57,1 %, dolgoročnih finančnih naložb, 31,8 %, naložbenih nepremičnin, 6,3 % in dolgoročnih poslovnih terjatev, 1,2 %.

Opredmetena osnovna sredstva kot najpomembnejša skupina dolgoročnih sredstev so znašala 36.525.842 tisoč evrov, 11 % več kakor ob koncu leta 2007.

Dolgoročne finančne naložbe so znašale 20.347.026 tisoč evrov, 18 % več kakor konec leta 2007. Njihov delež v strukturi sredstev se je povečal od 18,2 % na 19,5 %.

Naložbene nepremičnine so znašale 4.027.200 tisoč evrov, 10 % več kakor pred letom dni.

Druga pomembnejša skupina sredstev so **kratkoročna sredstva**, ki so ob koncu leta 2008 znašala **39.640.542 tisoč evrov**, 7 % več kakor ob koncu leta 2007. Rast kratkoročnih sredstev je bila za 6 odstotnih točk manjša od rasti dolgoročnih sredstev. Med kratkoročnimi sredstvi je bilo največ kratkoročnih poslovnih terjatev, 44,8 %, zalog, 25,6 % in kratkoročnih finančnih naložb, 22,5 %. Med omenjenimi sredstvi najvišjo rast izkazujejo zaloge, 14 %, sledijo pa kratkoročne poslovne terjatve, 7 % in kratkoročne finančne naložbe, 1 %. Denarna sredstva, ki predstavljajo 6 % kratkoročnih sredstev, so se v primerjavi s preteklim letom zmanjšala za 5 %.

²¹ Podatek o rasti cen življenjskih potrebščin se nanaša na povečanje teh cen v decembru 2008 v primerjavi z decembrom 2007.

2. OBVEZNOSTI DO VIROV SREDSTEV

Med obveznostmi do virov sredstev je bilo 34,8 % kapitala, 26,1 % dolgoročnih obveznosti, 35,9 % kratkoročnih obveznosti in 3,2 % rezervacij in pasivnih časovnih razmejitev.

Struktura obveznosti do virov sredstev na dan 31.12.2008 se je v primerjavi s strukturo na dan 31.12.2007 spremenila predvsem zaradi zmanjšanja deleža kapitala in povečanja deleža kratkoročnih obveznosti.

Ob koncu leta 2008 so imele družbe **36.342.883 tisoč evrov kapitala**, 4 % več kakor ob koncu leta 2007. Rast kapitala kot najkvalitetnejšega vira financiranja sredstev je bila za 6 odstotnih točk nižja od rasti sredstev. Njegov delež v strukturi virov sredstev se je zmanjšal od 37,1 % na 34,8 % ob koncu leta 2008 zaradi strukturnega povečanja finančnih obveznosti, predvsem kratkoročnih. V strukturi kapitala je največji del, 37,3 %, pomenil **vpoklicani kapital**, 25,3 % **kapitalske rezerve**, 13,4 % **rezerve iz dobička** in 4,5 % **presežek iz prevrednotenja**. Preostali del kapitala, 19,5 %, pa je bil odvisen **od rezultatov poslovanja družb v letu 2008 in iz prejšnjih letih**. V primerjavi s koncem leta 2007 sta se v strukturi kapitala zmanjšala le delež presežka iz prevrednotenja in pa delež rezultatov poslovanja tekočega leta, prvi za 3,2 odstotne točke in drugi za 4,2 odstotne točke, na kar so odločilno vplivale družbe iz področja finančnih in zavarovalniških dejavnosti, kamor sodijo tudi holdingi. Zmanjšanje obeh deležev je predvsem posledica tega, da družbe pripoznajo oziroma knjižijo dobičke ali izgube iz prevrednotenja finančnih naložb v poslovnem izidu ali v kapitalu. Nekatere družbe so izgube kot posledice prevrednotenja finančnih naložb zaradi oslabitve²² izkazale kot negativni presežek iz prevrednotenja finančnih naložb, ki pa vsebinsko pomeni še ne pripoznano izgubo v izkazu poslovnega izida. V skladu s 7. točko Pojasnila 1 k SRS 3 – oslabitev finančnih naložb pa morajo družbe v računovodskem poročilu razkriti način in znesek pripoznavanja oslabitev, znesek zmanjšanja presežka iz prevrednotenja ter znesek negativnega presežka iz prevrednotenja za vse finančne naložbe.

²² *Finančne naložbe je treba prevrednotiti zaradi oslabitve, če obstajajo objektivni dokazi:*

- *Šteje se, da praviloma obstajajo, če je odstotek zmanjšanja pošteno vrednosti finančne naložbe v obdobju od dneva pripoznanja do bilančnega presečnega dne večji od relativne spremembe slovenskega borznega indeksa SBI 20 oziroma uradno objavljenega indeksa drugega delujočega trga finančnih inštrumentov v istem obdobju.*
- *V primeru finančne naložbe v kapitalski inštrument, ki ni izmerjen po pošteni vrednosti, če je njena knjigovodska vrednost na bilančni presečni dan več kot 20 % večja od sorazmernega dela knjigovodske vrednosti celotnega kapitala družbe, v katerem ima družba finančno naložbo.*

Dolgoročne obveznosti družb so na dan 31.12.2008 znašale **27.206.806 tisoč evrov**, 11 % več kakor pred letom dni. Med dolgoročnimi obveznostmi je bilo 77,9 % finančnih in 21,2 % poslovnih obveznosti, preostali del pa so pomenile odložene obveznosti za davek. Dolgoročne finančne obveznosti so se povečale za 16 %, dolgoročne poslovne obveznosti pa so se zmanjšale za 1 %.

Ob koncu leta 2008 so **kratkoročne obveznosti** družb znašale **37.412.623 tisoč evrov**, 18 % več kakor ob koncu leta 2007. Njihov delež v vseh virih sredstev se je povečal od 33,7 % na 35,9 % ob koncu leta 2008. Med kratkoročnimi obveznostmi je bilo 50,3 % finančnih in 49,7 % poslovnih obveznosti. Prve so se povečale za 35 %, druge pa za 4 %.

3. STRUKTURA FINANCIRANJA

Ob koncu leta 2008 so družbe s kapitalom pokrile samo 56,8 % dolgoročnih sredstev, ob koncu leta 2007 še 61,8 %. Tudi dolgoročna sredstva, vključno z zalogami, niso bila v celoti financirana z dolgoročnimi viri sredstev. Kazalnik dolgoročne pokritosti dolgoročnih sredstev in zalog je v letu 2008 znašal 0,89, v letu 2007 pa 0,94. Konec leta 2008 je bilo 17,9 % zalog financiranih z dolgoročnimi viri, pred letom dni pa še 54,9 %.

Pospešeni koeficient, ki izraža v kolikšni meri so kratkoročna sredstva brez zalog financirana s kratkoročnimi obveznostmi, se je znižal. Tako so družbe konec leta 2008 na 100 evrov kratkoročnih obveznosti imele 78 evrov kratkoročnih sredstev brez zalog, konec leta 2007 pa še 88.

Struktura sredstev in obveznosti do virov sredstev ob koncu leta 2008 je razvidna iz naslednjega grafičnega prikaza:



Podrobnejši pregled obsega in strukture posameznih vrst sredstev in obveznosti do virov sredstev družb je razvidna iz preglednice v Prilogi 13.

V. DODATEK – POSLOVNI IZID IN PREMOŽENJSKO FINANČNI POLOŽAJ ZADRUG

Zadruga so podatke iz letnih poročil za leto 2008 predložile na poenoteni obrazcih, ki se razlikujejo od poenoteni obrazcev družb²³, zato jih obravnavamo posebej.

1. POSLOVNI IZID

V letu 2008 je **301 zadruga** ustvarila **860.609 tisoč evrov prihodkov** in **854.553 tisoč evrov odhodkov**. Prihodke so povečale za 11 %, odhodke pa za 12 %. Prihodki zadrug so pomenili 1,0 % prihodkov družb.

V zadrugah je bilo zaposlenih **3.457 delavcev**, 1 % več kakor v letu 2007 in so pomenili le 0,7 % zaposlenih v družbah.

V letu 2008 je **neto dodana vrednost** zadrug znašala **84.735 tisoč evrov**, kar je 14 % več kakor v letu 2007. Neto dodana vrednost na zaposlenega je znašala 24.511 evrov, 13 % več kakor v letu 2007, ter je bila skoraj za tretjino manjša kakor pri družbah.

Čisti dobiček je ugotovilo 154 zadrug, čisto izgubo pa 111 zadrug. Čisti dobiček in čista izguba sta se v primerjavi z letom 2007 zmanjšala, prvi za 26 %, drugi pa za 4 %. V letu 2008 so zadruga izkazale **neto čisti dobiček** v znesku **4.965 tisoč evrov**, 34 % manj kakor v letu 2007. Neto čisti dobiček zadrug je pomenil le 0,3 % neto čistega dobička družb.

Večina zadrug, 79,4 % vseh, je sodila med mikro zadruga. Največji vpliv na poslovanje so imele srednje zadruga, saj so zaposlovale več kot polovico vseh delavcev in ustvarile dobro polovico vseh prihodkov, njihov neto čisti dobiček pa je znašal 774 tisoč evrov. Majhne zadruga, ki so zaposlovale le dobro petino delavcev in ustvarile dobro petino prihodkov, pa so imele kar 3.319 tisoč evrov neto čistega dobička.

Najpomembnejši področji po številu zadrug, zaposlenih in po ustvarjenih prihodkih v letu 2008 sta bili področje trgovine, vzdrževanja in popravil motornih vozil in področje kmetijstva in lova, gozdarstva in ribištva. V področju trgovine, vzdrževanja in popravil motornih vozil je 84 zadrug z 69,6 % vseh zaposlenih ustvarilo 73,0 % prihodkov in 46,2 % neto čistega dobička vseh zadrug. 79 zadrug iz področja kmetijstva in lova,

²³ *Izjema je obrazec podatki iz izkaza poslovnega izida, ki je enak tako za družbe kot za zadruga.*

gozdarstva in ribištva je zaposlovalo 16,4 % vseh delavcev, ki so ustvarili 14,3 % vseh prihodkov in izkazali 3,1 % neto čistega dobička vseh zadrug. K neto čistemu dobičku pa so prispevale tudi zadruge s področja strokovnih, znanstvenih in tehničnih dejavnosti, ki so ustvarile 30,4 % neto čistega dobička.

Največ zadrug, 23,9 %, je iz Osrednjeslovenske regije, in so ustvarile tudi največ neto čistega dobička, 35,3 %, k pozitivnemu rezultatu poslovanja pa so pomembno prispevale še zadruge iz Podravske regije, ki so ustvarile 19,9 % neto čistega dobička, zadruge iz Gorenjske regije s 15,9 % in zadruge iz Savinjske regije s 15,6 % neto čistega dobička.

Pregled pomembnejših podatkov poslovanja zadrug je razviden iz preglednice v Prilogi 15.

2. SREDSTVA IN OBVEZNOSTI DO VIROV SREDSTEV

Zadruge so na dan 31.12.2008 imele **572.049 tisoč evrov sredstev oziroma obveznosti do virov sredstev**, 2 % več kakor na dan 31.12.2007. Med sredstvi je bilo 55,7 % dolgoročnih sredstev, 43,8 % kratkoročnih sredstev in 0,5 % kratkoročnih aktivnih časovnih razmejitev.

Med obveznostmi do virov sredstev je bilo 47,1 % kapitala, 10,8 % dolgoročnih obveznosti, 39,6 % kratkoročnih obveznosti ter 2,5 % rezervacij in pasivnih časovnih razmejitev. Kapital je na dan 31.12.2008 znašal 269.381 tisoč evrov, 1 % več kakor na dan 31.12.2007. Največ kapitala je bilo zadružnega kapitala, 186.808 tisoč evrov, od tega je bilo 165.334 tisoč evrov nerazdeljivega kapitala, preostali del pa so pomenili deleži članov zadrug.

Pregled pomembnejših postavk obsega in strukture posameznih vrst sredstev in obveznosti do virov sredstev zadrug je razviden iz preglednice v Prilogi 16.

VI. PRILOGE

Priloga 1:	Pomembnejše postavke poslovnega izida družb v letih od 2004 do 2008.....	24
Priloga 2:	Obseg in struktura posameznih vrst prihodkov družb	25
Priloga 3:	Obseg in struktura posameznih vrst odhodkov družb	26
Priloga 4:	Rezultati poslovanja družb glede na velikost v letu 2008.....	27
Priloga 5:	Razvrstitev družb po področjih dejavnosti v letu 2008	28
Priloga 6:	Podrobnejši podatki o dodani vrednosti, izgubi na substanci in neto dodani vrednosti družb po področjih dejavnosti v letu 2008	29
Priloga 7:	Poslovni izid družb po področjih dejavnosti v letu 2008	30
Priloga 8:	Razvrstitev družb po oddelkih predelovalnih dejavnosti v letu 2008.....	31
Priloga 9:	Poslovni izid družb po oddelkih predelovalnih dejavnosti v letu 2008.....	32
Priloga 10:	Razvrstitev družb po regijah v letu 2008	33
Priloga 11:	Podrobnejši podatki o dodani vrednosti, izgubi na substanci in neto dodani vrednosti družb po regijah v letu 2008	34
Priloga 12:	Poslovni izid družb po regijah v letu 2008	35
Priloga 13:	Obseg in struktura posameznih vrst sredstev in obveznosti do virov sredstev družb.....	36
Priloga 14:	Pomembnejši kazalniki poslovanja družb v letih od 2004 do 2008	37
Priloga 15:	Pomembnejši podatki poslovanja zadrug glede na velikost v letu 2008	38
Priloga 16:	Obseg in struktura posameznih vrst sredstev in obveznosti do virov sredstev zadrug...	39

Priloga 1: Pomembnejše postavke poslovnega izida družb v letih od 2004 do 2008

POSTAVKE POSLOVNEGA IZIDA	Znesek v tisoč EUR					Delež v prihodkih v %				
	2004	2005	2006	2007	2008	2004	2005	2006	2007	2008
Prihodki	56.026.099	60.193.840	66.856.258	77.959.561	85.555.124	100,0	100,0	100,0	100,0	100,0
Odhodki	53.963.062	57.884.772	63.789.826	73.574.407	83.247.816	96,3	96,2	95,1	94,4	97,3
Neto celotni dobiček/izguba	2.063.037	2.309.068	3.066.431	4.385.154	2.307.309	3,7	3,8	4,9	5,6	2,7
Dodana vrednost	13.178.620	13.917.224	15.055.959	16.947.308	18.219.405	23,5	23,1	22,5	21,7	21,3
Izguba na substanci	99.526	122.678	138.821	196.138	200.600	0,2	0,2	0,2	0,3	0,2
Neto dodana vrednost	13.079.094	13.794.545	14.917.138	16.751.170	18.018.805	23,3	22,9	22,3	21,5	21,1
Davek iz dobička	424.441	573.197	760.746	944.128	748.355	0,8	1,0	1,1	1,2	0,9
Odloženi davki	-	-71.556	-49.115	2.683	-97.580	-	-0,1	-0,1	0,0	-0,1
Čisti dobiček	2.423.092	2.568.374	3.136.192	4.122.444	3.360.069	4,3	4,3	4,7	5,3	3,9
Čista izguba	784.496	760.947	564.716	684.101	1.703.536	1,4	1,3	0,8	0,9	2,0
Neto čisti dobiček/izguba	1.638.596	1.807.427	2.571.476	3.438.343	1.656.533	2,9	3,0	3,8	4,4	1,9
Število družb, ki so predložile letno poročilo	42.068	43.711	45.330	48.781	51.997	-	-	-	-	-

Opomba:

Podatki v preglednici so iz letnih poročil na poenoteni obrazcih, ki so jih družbe predložile za posamezna leta. To pomeni, da se lahko podatki za leto 2007 razlikujejo od podatkov, ki so jih v poenotene obrazce za leto 2008 družbe vpisale v stolpec za prejšnje leto, ker je število družb, ki so predložile letna poročila po posameznih letih, različno. Podatki za leta od 2004 do 2005 vključujejo tudi podatke zadrug. Podatki zadrug za leta 2006 do 2008 pa so obravnavani posebej, ker so jih zadruge predložile na drugačnih obrazcih kot prejšnja leta.

Podatki za leta od 2004 do 2006 so bili predloženi v tisoč tolarjih. Podatki za leta 2004 do 2005 so preračunani po povprečnem tečaju Banke Slovenije (2004: 1 EUR = 238,8615 SIT, 2005: 1 EUR = 239,6371 SIT), za leto 2006 pa po centralnem paritetnem tečaju (1 EUR = 239,64 SIT).

Priloga 2: Obseg in struktura posameznih vrst prihodkov družb

PRIHODKI	Znesek v tisoč EUR		Indeks	Delež v %	
	2008	2007	$\frac{2008}{2007}$	2008	2007
SKUPAJ	85.555.124	77.406.427	111	100,0	100,0
I. POSLOVNI PRIHODKI	82.566.313	74.484.518	111	96,5	96,2
1. Čisti prihodki od prodaje na domačem trgu	56.374.442	50.774.344	111	65,9	65,6
2. Čisti prihodki od prodaje na trgu EU	15.897.946	14.568.979	109	18,6	18,8
3. Čisti prihodki od prodaje na trgu izven EU	7.966.169	7.214.347	110	9,3	9,3
4. Sprememba vrednosti zalog proizvodov in nedokončane proizvodnje	694.074	472.711	147	0,8	0,6
5. Usredstveni lastni proizvodi in lastne storitve	233.859	224.207	104	0,3	0,3
6. Drugi poslovni prihodki	1.399.823	1.229.929	114	1,6	1,6
II. FINANČNI PRIHODKI	2.572.842	2.504.513	103	3,0	3,2
1. Finančni prihodki iz deležev	1.277.274	1.672.235	76	1,5	2,2
2. Finančni prihodki iz danih posojil	744.907	442.683	168	0,9	0,6
3. Finančni prihodki iz poslovnih terjatev	550.660	389.595	141	0,6	0,5
III. DRUGI PRIHODKI	415.970	417.396	100	0,5	0,5

Priloga 3: Obseg in struktura posameznih vrst odhodkov družb

ODHODKI	Znesek v tisoč EUR		Indeks	Delež v %	
	2008	2007	$\frac{2008}{2007}$	2008	2007
ODHODKI SKUPAJ	83.247.816	73.032.376	114	100,0	100,0
I. POSLOVNI ODHODKI	79.152.953	70.961.081	112	95,1	97,2
1. Stroški blaga, materiala in storitev	63.641.739	56.928.390	112	76,4	77,9
2. Stroški dela	10.918.106	9.934.906	110	13,1	13,6
- stroški plač	7.909.539	7.082.064	112	9,5	9,7
- stroški pokojninskih in drugih socialnih zavarovanj	1.430.732	1.308.493	109	1,7	1,8
- drugi stroški dela	1.577.835	1.544.349	102	1,9	2,1
3. Odpisi vrednosti	3.687.339	3.240.385	114	4,4	4,4
4. Drugi poslovni odhodki	905.769	857.401	106	1,1	1,2
II. FINANČNI ODHODKI	3.915.431	1.888.103	207	4,7	2,6
1. Finančni odhodki iz oslabitve in odpisov finančnih naložb	1.206.798	213.267	566	1,4	0,3
2. Finančni odhodki iz finančnih obveznosti	2.207.197	1.356.240	163	2,7	1,9
3. Finančni odhodki iz poslovnih obveznosti	501.437	318.596	157	0,6	0,4
III. DRUGI ODHODKI	179.431	183.193	98	0,2	0,3

Priloga 4: Rezultati poslovanja družb glede na velikost v letu 2008

TEMELJNI PODATKI		SKUPAJ	VELIKOST DRUŽB			
			Mikro	Majhne	Srednje	Velike
DRUŽBE	število	51.997	48.070	2.390	763	774
	delež v %	100,0	92,4	4,6	1,5	1,5
ZAPOSLENI	število	510.754	135.863	79.096	79.814	215.980
	delež v %	100,0	26,6	15,5	15,6	42,3
PRIHODKI SKUPAJ	znesek v tisoč EUR	85.555.124	15.472.913	11.194.030	12.262.603	46.625.579
	delež v %	100,0	18,1	13,1	14,3	54,5
ČISTI PRIHODKI OD PRODAJE	znesek v tisoč EUR	80.238.557	14.165.556	10.566.293	11.712.932	43.793.776
	delež v %	100,0	17,7	13,2	14,6	54,6
ČISTI PRIHODKI OD PRODAJE NA TUJEM TRGU	znesek v tisoč EUR	23.864.114	2.389.404	2.223.414	3.294.832	15.956.465
	delež v %	100,0	10,0	9,3	13,8	66,9
ODHODKI SKUPAJ	znesek v tisoč EUR	83.247.816	15.005.137	10.844.100	11.908.348	45.490.230
	delež v %	100,0	18,0	13,0	14,3	54,6
VREDNOST AKTIVE NA DAN 31.12.2008	znesek v tisoč EUR	104.298.174	20.290.258	12.606.357	10.689.854	60.711.704
	delež v %	100,0	19,5	12,1	10,2	58,2
DODANA VREDNOST	število družb	40.961	37.186	2.341	755	679
	znesek v tisoč EUR	18.219.405	3.802.046	2.650.329	2.669.047	9.097.984
	delež v %	100,0	20,9	14,5	14,6	49,9
	indeks $\frac{2008}{2007}$	108	122	110	106	103
IZGUBA NA SUBSTANCI	število družb	8.792	8.641	49	8	94
	znesek v tisoč EUR	200.600	137.734	21.975	14.485	26.405
	delež v %	100,0	68,7	11,0	7,2	13,2
	indeks $\frac{2008}{2007}$	116	131	127	95	75
NETO DODANA VREDNOST	znesek v tisoč EUR	18.018.805	3.664.311	2.628.353	2.654.562	9.071.579
ČISTI DOBIČEK	število družb	34.339	31.057	2.025	626	631
	znesek v tisoč EUR	3.360.069	839.589	415.479	403.289	1.701.713
	delež v %	100,0	25,0	12,4	12,0	50,6
	indeks $\frac{2008}{2007}$	83	95	76	98	77
ČISTA IZGUBA	število družb	15.421	14.775	359	136	151
	znesek v tisoč EUR	1.703.536	527.809	162.265	144.412	869.050
	delež v %	100,0	31,0	9,5	8,5	51,0
	indeks $\frac{2008}{2007}$	275	216	166	165	458
NETO ČISTI DOBIČEK/IZGUBA	znesek v tisoč EUR	1.656.533	311.780	253.214	258.877	832.663

Priloga 5: Razvrstitev družb po področjih dejavnosti v letu 2008

TEMELJNI PODATKI PODROČJA DEJAVNOSTI	DRUŽBE		ZAPOSLENI		PRIHODKI SKUPAJ		ČISTI PRIHODKI OD PRODAJE		ČISTI PRIHODKI OD PRODAJE NA TUJEM TRGU		ODHODKI SKUPAJ		VREDNOST AKTIVE NA DAN 31.12.2008	
	število	delež v %	število	delež v %	znesek v tisoč EUR	delež v %	znesek v tisoč EUR	delež v %	znesek v tisoč EUR	delež v %	znesek v tisoč EUR	delež v %	znesek v tisoč EUR	delež v %
SKUPAJ	51.997	100,0	510.754	100,0	85.555.124	100,0	80.238.557	100,0	23.864.114	100,0	83.247.816	100,0	104.298.174	100,0
A Kmetijstvo in lov, gozdarstvo, ribištvo	356	0,7	4.022	0,8	430.308	0,5	386.560	0,5	79.308	0,3	437.511	0,5	612.642	0,6
B Rudarstvo	66	0,1	3.321	0,7	316.462	0,4	285.742	0,4	26.355	0,1	317.321	0,4	483.998	0,5
C Predelovalne dejavnosti	6.676	12,8	198.011	38,8	25.068.740	29,3	23.988.707	29,9	15.011.196	62,9	24.285.241	29,2	23.447.515	22,5
D Oskrba z električno energijo, plinom in paro	206	0,4	7.542	1,5	2.878.519	3,4	2.743.838	3,4	236.384	1,0	2.749.241	3,3	4.878.379	4,7
E Oskrba z vodo; ravnanje z odpadki in odpadki; saniranje okolja	260	0,5	8.693	1,7	938.732	1,1	871.351	1,1	89.871	0,4	913.993	1,1	2.245.667	2,2
F Gradbeništvo	6.746	13,0	56.817	11,1	7.659.195	9,0	7.091.770	8,8	392.156	1,6	7.448.320	8,9	7.553.879	7,2
G Trgovina; vzdrževanje in popravila motornih vozil	13.456	25,9	90.311	17,7	29.924.508	35,0	29.170.838	36,4	5.026.939	21,1	29.312.784	35,2	18.246.281	17,5
H Promet in skladiščenje	2.253	4,3	37.557	7,4	3.946.927	4,6	3.558.010	4,4	1.523.298	6,4	3.806.675	4,6	10.564.227	10,1
I Gostinstvo	2.318	4,5	17.255	3,4	1.136.011	1,3	1.086.288	1,4	47.350	0,2	1.156.563	1,4	2.326.616	2,2
J Informacijske in komunikacijske dejavnosti	2.571	4,9	17.843	3,5	3.256.979	3,8	3.062.224	3,8	384.431	1,6	2.974.948	3,6	4.369.041	4,2
K Finančne in zavarovalniške dejavnosti	1.044	2,0	4.479	0,9	2.817.890	3,3	1.650.432	2,1	275.306	1,2	3.106.087	3,7	16.612.183	15,9
L Poslovanje z nepremičninami	1.725	3,3	3.463	0,7	865.898	1,0	653.422	0,8	16.961	0,1	803.419	1,0	3.932.783	3,8
M Strokovne, znanstvene in tehnične dejavnosti	10.183	19,6	28.202	5,5	4.034.709	4,7	3.551.190	4,4	585.997	2,5	3.694.680	4,4	6.700.392	6,4
N Druge raznovrstne poslovne dejavnosti	1.456	2,8	21.829	4,3	1.160.666	1,4	1.113.610	1,4	136.892	0,6	1.152.655	1,4	796.929	0,8
O Dejavnost javne uprave in obrambe; dejavnost obvezne socialne varnosti	7	0,0	292	0,1	25.108	0,0	5.616	0,0	0	0,0	26.082	0,0	75.096	0,1
P Izobraževanje	533	1,0	1.307	0,3	90.360	0,1	86.275	0,1	8.290	0,0	87.176	0,1	89.104	0,1
Q Zdravstvo in socialno varstvo	819	1,6	3.073	0,6	203.767	0,2	192.029	0,2	4.688	0,0	183.833	0,2	337.897	0,3
R Kulturne, razvedrilne in rekreacijske dejavnosti	527	1,0	3.957	0,8	630.161	0,7	580.584	0,7	7.514	0,0	622.382	0,7	873.759	0,8
S Druge dejavnosti	795	1,5	2.779	0,5	170.182	0,2	160.072	0,2	11.176	0,0	168.905	0,2	151.786	0,1

Priloga 6: Podrobnejši podatki o dodani vrednosti, izgubi na substanci in neto dodani vrednosti družb po področjih dejavnosti v letu 2008

PODROČJA DEJAVNOSTI	DODANA VREDNOST				IZGUBA NA SUBSTANCI				NETO DODANA VREDNOST		
	število družb	znesek v tisoč EUR	delež v %	indeks <u>2008</u> / <u>2007</u>	število družb	znesek v tisoč EUR	delež v %	indeks <u>2008</u> / <u>2007</u>	leto 2008 v tisoč EUR	leto 2007 v tisoč EUR	indeks <u>2008</u> / <u>2007</u>
SKUPAJ	40.961	18.219.405	100,0	108	8.792	200.600	100,0	116	18.018.805	16.698.728	108
A Kmetijstvo in lov, gozdarstvo, ribištvo	252	110.024	0,6	97	81	1.484	0,7	120	108.540	112.225	97
B Rudarstvo	58	146.708	0,8	99	7	84	0,0	110	146.623	147.723	99
C Predelovalne dejavnosti	5.811	6.350.501	34,9	102	654	13.508	6,7	123	6.336.993	6.213.886	102
D Oskrba z električno energijo, plinom in paro	136	624.762	3,4	113	59	1.142	0,6	30	623.620	548.593	114
E Oskrba z vodo; ravnanje z odpadki in saniranje okolja	215	313.253	1,7	106	33	940	0,5	157	312.313	296.048	105
F Gradbeništvo	5.385	1.600.818	8,8	111	987	27.856	13,9	174	1.572.962	1.430.964	110
G Trgovina; vzdrževanje in popravila motornih vozil	10.427	3.437.729	18,9	113	2.306	33.195	16,5	93	3.404.534	3.001.946	113
H Promet in skladiščenje	1.865	1.321.663	7,3	111	293	1.411	0,7	151	1.320.251	1.185.689	111
I Gostinstvo	1.734	420.489	2,3	110	430	5.199	2,6	125	415.290	376.693	110
J Informacijske in komunikacijske dejavnosti	2.073	1.171.346	6,4	107	433	32.577	16,2	109	1.138.769	1.065.315	107
K Finančne in zavarovalniške dejavnosti	599	425.529	2,3	114	414	40.742	20,3	139	384.786	345.124	111
L Poslovanje z nepremičninami	1.149	270.031	1,5	117	523	5.447	2,7	89	264.583	224.892	118
M Strokovne, znanstvene in tehnične dejavnosti	8.050	1.221.264	6,7	116	1.819	27.444	13,7	101	1.193.819	1.025.735	116
N Druge raznovrstne poslovne dejavnosti	1.155	399.008	2,2	110	245	3.192	1,6	230	395.816	362.351	109
O Dejavnost javne uprave in obrambe; dejavnost obvezne socialne varnosti	5	9.480	0,1	90	2	16	0,0	176	9.464	10.509	90
P Izobraževanje	425	35.450	0,2	111	86	758	0,4	276	34.692	31.649	110
Q Zdravstvo in socialno varstvo	655	105.537	0,6	125	132	501	0,2	194	105.036	84.230	125
R Kulturne, razvedrilne in rekreacijske dejavnosti	364	195.415	1,1	106	142	3.875	1,9	92	191.540	180.038	106
S Druge dejavnosti	603	60.400	0,3	108	146	1.227	0,6	172	59.173	55.120	107

Priloga 7: Poslovni izid družb po področjih dejavnosti v letu 2008

PODROČJA DEJAVNOSTI	ČISTI DOBIČEK				ČISTA IZGUBA				NETO ČISTI DOBIČEK/IZGUBA	
	število družb	znesek v tisoč EUR	delež v %	indeks $\frac{2008}{2007}$	število družb	znesek v tisoč EUR	delež v %	indeks $\frac{2008}{2007}$	letu 2008 v tisoč EUR	letu 2007 v tisoč EUR
SKUPAJ	34.339	3.360.069	100,0	83	15.421	1.703.536	100,0	275	1.656.533	3.439.011
A Kmetijstvo in lov, gozdarstvo, ribištvo	199	12.698	0,4	49	128	22.751	1,3	199	-10.052	14.652
B Rudarstvo	51	7.820	0,2	50	14	11.106	0,7	347	-3.285	12.311
C Predelovalne dejavnosti	4.758	874.187	26,0	80	1.703	286.114	16,8	195	588.073	947.437
D Oskrba z električno energijo, plinom in paro	125	106.557	3,2	95	67	1.663	0,1	54	104.894	109.020
E Oskrba z vodo; ravnanje z odpadki in odpadki; saniranje okolja	176	24.388	0,7	74	71	5.941	0,3	297	18.447	30.987
F Gradbeništvo	4.707	218.904	6,5	96	1.691	66.045	3,9	158	152.858	186.364
G Trgovina; vzdrževanje in popravila motornih vozil	8.730	709.093	21,1	84	4.002	265.546	15,6	191	443.546	701.123
H Promet in skladiščenje	1.423	157.937	4,7	76	734	48.067	2,8	239	109.870	187.877
I Gostinstvo	1.178	37.760	1,1	82	992	65.380	3,8	217	-27.620	15.859
J Informacijske in komunikacijske dejavnosti	1.749	315.209	9,4	112	758	100.287	5,9	142	214.921	209.757
K Finančne in zavarovalniške dejavnosti	602	342.097	10,2	52	425	627.347	36,8	1466	-285.249	611.528
L Poslovanje z nepremičninami	951	86.265	2,6	84	730	40.736	2,4	200	45.529	82.293
M Strokovne, znanstvene in tehnične dejavnosti	7.154	375.492	11,2	113	2.694	97.491	5,7	181	278.001	279.998
N Druge raznovrstne poslovne dejavnosti	927	27.027	0,8	72	470	23.911	1,4	271	3.116	28.891
O Dejavnost javne uprave in obrambe; dejavnost obvezne socialne varnosti	4	88	0,0	14	3	1.156	0,1	1460	-1.068	544
P Izobraževanje	331	4.239	0,1	113	182	2.125	0,1	140	2.115	2.245
Q Zdravstvo in socialno varstvo	565	20.792	0,6	161	215	5.111	0,3	376	15.681	11.588
R Kulturne, razvedrilne in rekreacijske dejavnosti	279	34.227	1,0	147	226	27.497	1,6	137	6.731	3.162
S Druge dejavnosti	430	5.288	0,2	87	316	5.262	0,3	197	26	3.376

Priloga 8: Razvrstitev družb po oddelkih predelovalnih dejavnosti v letu 2008

ODELKI PREDELOVALNIH DEJAVNOSTI	DRUŽBE		ZAPOSLENI		PRIHODKI SKUPAJ		ČISTI PRIHODKI OD PRODAJE		ČISTI PRIHODKI OD PRODAJE NA TUJEM TRGU		ODHODKI SKUPAJ		VREDNOST AKTIVE NA DAN 31.12.2008	
	število	delež v %	število	delež v %	znesek v tisoč EUR	delež v %	znesek v tisoč EUR	delež v %	znesek v tisoč EUR	delež v %	znesek v tisoč EUR	delež v %	znesek v tisoč EUR	delež v %
SKUPAJ PREDELOVALNE DEJAVNOSTI	6.676	100,0	198.011	100,0	25.068.740	100,0	23.988.707	100,0	15.011.196	100,0	24.285.241	100,0	23.447.515	100,0
10 Proizvodnja živil	461	6,9	12.684	6,4	1.812.534	7,2	1.735.657	7,2	350.311	2,3	1.811.592	7,5	1.967.964	8,4
11 Proizvodnja pijač	71	1,1	1.674	0,8	365.695	1,5	322.600	1,3	33.330	0,2	351.092	1,4	1.028.097	4,4
13 Proizvodnja tekstilij	167	2,5	6.001	3,0	506.676	2,0	485.356	2,0	341.420	2,3	499.434	2,1	455.382	1,9
14 Proizvodnja oblačil	273	4,1	8.058	4,1	269.830	1,1	252.646	1,1	135.127	0,9	273.232	1,1	290.105	1,2
15 Proizvodnja usnja, usnjenih in sorodnih izdelkov	48	0,7	3.824	1,9	303.420	1,2	292.089	1,2	202.057	1,3	304.339	1,3	217.622	0,9
16 Obdelava in predelava lesa; proizvodnja izdelkov iz lesa, plute,	515	7,7	8.532	4,3	672.931	2,7	641.852	2,7	320.704	2,1	673.251	2,8	622.369	2,7
17 Proizvodnja papirja in izdelkov iz papirja	107	1,6	4.626	2,3	708.119	2,8	688.398	2,9	449.702	3,0	709.859	2,9	703.547	3,0
18 Tiskarstvo in razmnoževanje posnetih nosilcev zapisa	612	9,2	4.706	2,4	474.450	1,9	442.297	1,8	91.092	0,6	465.398	1,9	584.129	2,5
19 Proizvodnja koksa in naftnih derivatov	5	0,1	82	0,0	16.538	0,1	14.552	0,1	4.063	0,0	16.329	0,1	37.797	0,2
20 Proizvodnja kemikalij, kemičnih izdelkov	125	1,9	7.461	3,8	1.454.654	5,8	1.421.039	5,9	975.798	6,5	1.411.195	5,8	1.338.869	5,7
21 Proizvodnja farmacevtskih surovin in preparatov	12	0,2	7.694	3,9	1.598.849	6,4	1.516.283	6,3	1.384.368	9,2	1.310.996	5,4	2.399.534	10,2
22 Proizvodnja izdelkov iz gume in plastičnih mas	497	7,4	12.312	6,2	1.673.917	6,7	1.623.155	6,8	996.921	6,6	1.663.482	6,8	1.366.554	5,8
23 Proizvodnja nekovinskih mineralnih izdelkov	256	3,8	8.232	4,2	1.061.543	4,2	1.000.355	4,2	405.204	2,7	997.707	4,1	1.335.848	5,7
24 Proizvodnja kovin	86	1,3	9.527	4,8	1.718.613	6,9	1.669.045	7,0	1.214.833	8,1	1.684.810	6,9	1.457.042	6,2
25 Proizvodnja kovinskih izdelkov, razen strojev in naprav	1.400	21,0	27.342	13,8	3.142.785	12,5	3.021.131	12,6	1.605.582	10,7	3.051.014	12,6	2.455.460	10,5
26 Proizvodnja računalnikov, elektronskih in optičnih izdelkov	204	3,1	8.853	4,5	845.275	3,4	747.068	3,1	483.547	3,2	806.103	3,3	763.257	3,3
27 Proizvodnja električnih naprav	239	3,6	20.158	10,2	2.464.196	9,8	2.358.197	9,8	1.771.879	11,8	2.387.183	9,8	2.143.256	9,1
28 Proizvodnja drugih strojev in naprav	444	6,7	15.553	7,9	1.733.873	6,9	1.670.641	7,0	1.143.438	7,6	1.681.133	6,9	1.332.323	5,7
29 Proizvodnja motornih vozil, prikolic in polprikolic	112	1,7	14.248	7,2	2.955.329	11,8	2.869.473	12,0	2.449.768	16,3	2.907.735	12,0	1.798.304	7,7
30 Proizvodnja drugih vozil in plovil	63	0,9	1.570	0,8	169.160	0,7	158.107	0,7	135.802	0,9	186.015	0,8	141.712	0,6
31 Proizvodnja pohištva	352	5,3	8.465	4,3	533.331	2,1	507.512	2,1	234.143	1,6	535.513	2,2	479.289	2,0
32 Druge raznovrstne predelovalne dejavnosti	210	3,1	2.483	1,3	259.013	1,0	241.740	1,0	155.395	1,0	251.102	1,0	278.077	1,2
33 Popravila in montaža strojev in naprav	417	6,2	3.928	2,0	328.007	1,3	309.514	1,3	126.715	0,8	306.726	1,3	250.980	1,1

Priloga 9: Poslovni izid družb po oddelkih predelovalnih dejavnosti v letu 2008

ODELKI PREDELOVALNIH DEJAVNOSTI	ČISTI DOBIČEK				ČISTA IZGUBA				NETO ČISTI DOBIČEK/IZGUBA	
	število družb	znesek v tisoč EUR	delež v %	indeks 2008 2007	število družb	znesek v tisoč EUR	delež v %	indeks 2008 2007	leto 2008 v tisoč EUR	leto 2007 v tisoč EUR
SKUPAJ PREDELOVALNE DEJAVNOSTI	4.758	874.187	100,0	80	1.703	286.114	100,0	195	588.073	947.438
10 Proizvodnja živil	277	30.524	3,5	74	154	33.319	11,6	292	-2.795	29.598
11 Proizvodnja pijač	43	17.179	2,0	30	26	2.486	0,9	79	14.693	54.621
13 Proizvodnja tekstilij	111	14.450	1,7	64	50	11.517	4,0	1411	2.933	21.872
14 Proizvodnja oblačil	151	4.395	0,5	105	102	8.260	2,9	167	-3.865	-733
15 Proizvodnja usnja, usnjenih in sorodnih izdelkov	37	5.114	0,6	61	11	5.304	1,9	1097	-191	7.833
16 Obdelava in predelava lesa; proizvodnja izdelkov iz lesa, plute, slame in protja, razen pohištva	327	12.193	1,4	31	165	14.890	5,2	417	-2.697	35.940
17 Proizvodnja papirja in izdelkov iz papirja	75	8.912	1,0	57	29	10.620	3,7	190	-1.707	10.008
18 Tiskarstvo in razmnoževanje posnetih nosilcev zapisa	436	15.971	1,8	93	160	10.668	3,7	258	5.304	13.006
19 Proizvodnja koks in naftnih derivatov	4	179	0,0	22	1	7	0,0	42	172	817
20 Proizvodnja kemikalij, kemičnih izdelkov	87	43.540	5,0	81	36	10.634	3,7	159	32.906	47.246
21 Proizvodnja farmacevtskih surovin in preparatov	8	228.948	26,2	111	4	20	0,0	937	228.928	206.467
22 Proizvodnja izdelkov iz gume in plastičnih mas	366	38.825	4,4	60	118	39.955	14,0	98	-1.130	23.584
23 Proizvodnja nekovinskih mineralnih izdelkov	185	61.502	7,0	75	64	12.300	4,3	482	49.202	79.724
24 Proizvodnja kovin	69	52.470	6,0	64	17	31.675	11,1	535	20.795	75.651
25 Proizvodnja kovinskih izdelkov, razen strojev in naprav	1.078	88.866	10,2	95	283	16.909	5,9	212	71.957	85.432
26 Proizvodnja računalnikov, elektronskih in optičnih izdelkov	159	36.471	4,2	98	44	2.577	0,9	27	33.894	27.396
27 Proizvodnja električnih naprav	186	67.377	7,7	82	51	3.857	1,3	84	63.520	77.651
28 Proizvodnja drugih strojev in naprav	373	55.566	6,4	94	61	16.322	5,7	111	39.244	44.532
29 Proizvodnja motornih vozil, prikolic in polprikolic	84	45.043	5,2	61	25	6.628	2,3	549	38.415	72.537
30 Proizvodnja drugih vozil in plovil	34	3.684	0,4	116	27	21.424	7,5	675	-17.740	-9
31 Proizvodnja pohištva	236	9.084	1,0	64	104	13.174	4,6	205	-4.090	7.733
32 Druge raznovrstne predelovalne dejavnosti	125	15.249	1,7	93	74	11.017	3,9	136	4.232	8.225
33 Popravila in montaža strojev in naprav	307	18.646	2,1	99	97	2.551	0,9	432	16.095	18.307

Priloga 10: Razvrstitev družb po regijah v letu 2008

TEMEJNI PODATKI REGIJE	DRUŽBE		ZAPOSLENI		PRIHODKI SKUPAJ		ČISTI PRIHODKI OD PRODAJE		ČISTI PRIHODKI OD PRODAJE NA TUJEM TRGU		ODHODKI SKUPAJ		VREDNOST AKTIVE NA DAN 31.12.2008	
	število	delež v %	število	delež v %	znesek v tisoč EUR	delež v %	znesek v tisoč EUR	delež v %	znesek v tisoč EUR	delež v %	znesek v tisoč EUR	delež v %	znesek v tisoč EUR	delež v %
SKUPAJ	51.997	100,0	510.754	100,0	85.555.124	100,0	80.238.557	100,0	23.864.114	100,0	83.247.816	100,0	104.298.174	100,0
Pomurska	1.376	2,6	19.479	3,8	2.153.049	2,5	2.050.086	2,6	605.850	2,5	2.127.016	2,6	2.052.135	2,0
Podravska	6.023	11,6	69.782	13,7	9.272.641	10,8	8.662.695	10,8	2.669.132	11,2	9.134.667	11,0	9.945.236	9,5
Koroška	986	1,9	15.252	3,0	1.926.113	2,3	1.860.573	2,3	917.737	3,8	1.868.378	2,2	1.552.272	1,5
Savinjska	4.798	9,2	66.267	13,0	8.818.913	10,3	8.384.819	10,4	2.527.136	10,6	8.742.598	10,5	16.039.052	15,4
Zasavska	577	1,1	8.092	1,6	810.596	0,9	753.285	0,9	223.907	0,9	796.695	1,0	810.158	0,8
Spodnjeposavska	1.021	2,0	9.993	2,0	1.675.873	2,0	1.612.529	2,0	541.060	2,3	1.568.572	1,9	2.386.340	2,3
Jugovzhodna Slovenija	2.106	4,1	31.870	6,2	5.200.206	6,1	5.018.866	6,3	3.031.528	12,7	4.880.837	5,9	4.403.126	4,2
Osrednjeslovenska	23.524	45,2	185.562	36,3	39.266.560	45,9	36.433.119	45,4	7.618.141	31,9	37.942.607	45,6	47.679.234	45,7
Gorenjska	4.768	9,2	44.413	8,7	6.470.569	7,6	6.082.279	7,6	2.317.067	9,7	6.285.577	7,6	7.580.475	7,3
Notranjsko - kraška	817	1,6	9.320	1,8	1.075.310	1,3	1.034.718	1,3	437.210	1,8	1.057.024	1,3	1.012.190	1,0
Goriška	2.548	4,9	28.311	5,5	3.989.010	4,7	3.762.136	4,7	1.239.883	5,2	3.895.146	4,7	4.613.771	4,4
Obalno - kraška	3.453	6,6	22.413	4,4	4.896.285	5,7	4.583.451	5,7	1.735.465	7,3	4.948.699	5,9	6.224.187	6,0

Priloga 11: Podrobnejši podatki o dodani vrednosti, izgubi na substanci in neto dodani vrednosti družb po regijah v letu 2008

REGIJE	DODANA VREDNOST				IZGUBA NA SUBSTANCI				NETO DODANA VREDNOST		
	število družb	znesek v tisoč EUR	delež v %	indeks $\frac{2008}{2007}$	število družb	znesek v tisoč EUR	delež v %	indeks $\frac{2008}{2007}$	leto 2008 v tisoč EUR	leto 2007 v tisoč EUR	indeks $\frac{2008}{2007}$
SKUPAJ	40.961	18.219.405	100,0	108	8.792	200.600	100,0	116	18.018.805	16.698.728	108
Pomurska	1.050	482.596	2,6	106	239	2.702	1,3	171	479.894	454.745	106
Podravska	4.795	2.089.543	11,5	109	1.009	17.842	8,9	70	2.071.701	1.891.958	110
Koroška	835	448.167	2,5	105	123	1.455	0,7	26	446.712	421.279	106
Savinjska	3.878	2.078.775	11,4	110	678	21.951	10,9	127	2.056.823	1.866.330	110
Zasavska	484	247.367	1,4	104	68	542	0,3	87	246.826	236.445	104
Spodnjeposavska	777	419.815	2,3	119	179	694	0,3	55	419.121	352.684	119
Jugovzhodna Slovenija	1.775	1.303.309	7,2	110	258	1.408	0,7	126	1.301.901	1.187.446	110
Osrednjeslovenska	18.244	7.593.235	41,7	109	4.299	121.230	60,4	121	7.472.005	6.850.260	109
Gorenjska	3.825	1.455.027	8,0	102	693	5.240	2,6	102	1.449.787	1.415.999	102
Notranjsko-kraška	683	261.695	1,4	104	109	2.025	1,0	293	259.670	250.625	104
Goriška	2.065	973.542	5,3	94	389	11.840	5,9	326	961.702	1.031.872	93
Obalno-kraška	2.550	866.333	4,8	116	748	13.671	6,8	135	852.662	739.085	115

Priloga 12: Poslovni izid družb po regijah v letu 2008

REGIJE	ČISTI DOBIČEK				ČISTA IZGUBA				NETO ČISTI DOBIČEK/IZGUBA	
	število družb	znesek v tisoč EUR	delež v %	indeks <u>2008</u> / <u>2007</u>	število družb	znesek v tisoč EUR	delež v %	indeks <u>2008</u> / <u>2007</u>	leto 2008 v tisoč EUR	leto 2007 v tisoč EUR
SKUPAJ	34.339	3.360.069	100,0	83	15.421	1.703.536	100,0	275	1.656.533	3.439.011
Pomurska	852	66.400	2,0	65	438	53.841	3,2	280	12.558	82.576
Podravska	3.969	339.456	10,1	71	1.853	256.024	15,0	284	83.432	387.742
Koroška	713	67.196	2,0	87	239	26.085	1,5	128	41.110	57.342
Savinjska	3.354	223.559	6,7	77	1.214	198.344	11,6	455	25.215	245.573
Zasavska	388	23.843	0,7	83	167	15.027	0,9	233	8.816	22.142
Spodnjeposavska	655	99.562	3,0	144	297	14.410	0,8	112	85.152	56.208
Jugovzhodna Slovenija	1.462	271.873	8,1	100	572	22.083	1,3	221	249.790	260.883
Osrednjeslovenska	15.378	1.682.649	50,1	90	7.122	665.301	39,1	232	1.017.348	1.578.983
Gorenjska	3.224	229.186	6,8	71	1.322	89.764	5,3	137	139.422	255.635
Notranjsko-kraška	531	23.620	0,7	76	253	10.862	0,6	207	12.759	25.989
Goriška	1.685	140.161	4,2	69	764	75.694	4,4	482	64.467	187.526
Obalno-kraška	2.128	192.565	5,7	60	1.180	276.102	16,2	642	-83.537	278.411

Priloga 13: Obseg in struktura posameznih vrst sredstev in obveznosti do virov sredstev družb

POSTAVKE SREDSTEV IN OBVEZNOSTI DO VIROV SREDSTEV	Znesek v tisoč EUR		Indeks 31.12.07=100	Delež v %	
	31.12.2008	31.12.2007		31.12.2008	31.12.2007
I. SREDSTVA	104.298.174	94.467.162	110	100,0	100,0
A. Dolgoročna sredstva	63.971.805	56.789.277	113	61,3	60,1
1. Neopredmetena sredstva in dolgoročne aktivne časovne razmejitve	1.940.567	1.705.180	114	1,9	1,8
2. Opredmetena osnovna sredstva	36.525.842	32.936.925	111	35,0	34,9
3. Naložbene nepremičnine	4.027.200	3.645.039	110	3,9	3,9
4. Dolgoročne finančne naložbe	20.347.026	17.179.856	118	19,5	18,2
5. Dolgoročne poslovne terjatve	739.316	1.051.890	70	0,7	1,1
6. Odložene terjatve za davek	391.853	270.387	145	0,4	0,3
B. Kratkoročna sredstva	39.640.542	37.102.615	107	38,0	39,3
1. Sredstva (skupine za odtujitev) za prodajo	446.257	304.544	147	0,4	0,3
2. Zaloge	10.137.776	8.876.648	114	9,7	9,4
3. Kratkoročne finančne naložbe	8.908.469	8.812.439	101	8,5	9,3
4. Kratkoročne poslovne terjatve	17.772.690	16.609.228	107	17,0	17,6
5. Denarna sredstva	2.375.350	2.499.757	95	2,3	2,6
C. Kratkoročne aktivne časovne razmejitve	685.827	575.270	119	0,7	0,6
II. OBVEZNOSTI DO VIROV SREDSTEV	104.298.174	94.467.162	110	100,0	100,0
A. Kapital (1 do 5 - 6 + 7 - 8)	36.342.883	35.094.441	104	34,8	37,1
1. Vpoklicani kapital	13.567.891	11.814.516	115	13,0	12,5
2. Kapitalske rezerve	9.207.692	8.814.019	104	8,8	9,3
3. Rezerve iz dobička	4.869.205	4.301.428	113	4,7	4,6
4. Presežek iz prevrednotenja	1.620.284	2.686.209	60	1,6	2,8
5. Preneseni čisti dobiček	6.882.487	5.658.279	122	6,6	6,0
6. Prenesena čista izguba	1.296.044	1.083.985	120	1,2	1,1
7. Čisti dobiček poslovnega leta	2.872.644	3.446.672	83	2,8	3,6
8. Čista izguba poslovnega leta	1.381.275	542.696	255	1,3	0,6
B. Rezervacije in dolgoročne pasivne časovne razmejitve	2.231.885	2.065.969	108	2,1	2,2
C. Dolgoročne obveznosti	27.206.806	24.499.071	111	26,1	25,9
1. Dolgoročne finančne obveznosti	21.202.110	18.236.734	116	20,3	19,3
2. Dolgoročne poslovne obveznosti	5.772.693	5.837.022	99	5,5	6,2
3. Odložene obveznosti za davek	232.003	425.315	55	0,2	0,5
Č. Kratkoročne obveznosti	37.412.623	31.795.918	118	35,9	33,7
1. Obveznosti, vključene v skupine za odtujitev	1.329	824	161	0,0	0,0
2. Kratkoročne finančne obveznosti	18.834.811	13.961.157	135	18,1	14,8
3. Kratkoročne poslovne obveznosti	18.576.483	17.833.937	104	17,8	18,9
D. Kratkoročne pasivne časovne razmejitve	1.103.976	1.011.764	109	1,1	1,1

Priloga 14: Pomembnejši kazalniki poslovanja družb v letih od 2004 do 2008

VRSTE KAZALNIKOV	Leto 2004	Leto 2005	Leto 2006	Leto 2007	Leto 2008
I. KAZALNIKI FINANCIRANJA					
1. Delež kapitala v virih sredstev, v %	44,7	43,1	39,9	37,0	34,8
2. Dolgoročna pokritost dolgoročnih sredstev in zalog	0,96	0,95	0,95	0,94	0,89
II. KAZALNIKI GOSPODARNOSTI					
1. Celotna gospodarnost	1,04	1,04	1,05	1,06	1,03
2. Gospodarnost poslovanja	1,04	1,04	1,05	1,05	1,04
3. Čista dobičkovnost skupnih prihodkov	0,029	0,030	0,038	0,044	0,019
4. Dobičkovnost poslovnih prihodkov	0,038	0,039	0,044	0,046	0,041
III. KAZALNIKI DONOSNOSTI					
1. Donosnost sredstev	0,204	0,194	0,199	0,193	0,181
2. Donosnost kapitala	0,445	0,444	0,491	0,504	0,504
IV. KAZALNIKI PRODUKTIVNOSTI IN DOHODKOVNOSTI					
1. Prihodki na zaposlenega, v EUR	119.701	126.829	139.622	156.086	167.507
2. Neto dodana vrednost na zaposlenega, v EUR	27.945	29.065	31.151	33.538	35.279
3. Čisti poslovni izid na zaposlenega, v EUR	3.500	3.810	5.371	6.884	3.243
4. Povprečna mesečna plača na zaposlenega, v EUR	1.011	1.062	1.119	1.191	1.291

Opomba:

Kazalniki v preglednici so izračunani na podlagi podatkov iz letnih poročil na poenotениh obrazcih, ki so jih družbe predložile za posamezna leta. To pomeni, da se lahko podatki za leto 2007 razlikujejo od podatkov, ki so jih v poenotene obrazce za leto 2008 družbe vpisale v stolpec za prejšnje leto, ker je število družb, ki so predložile letna poročila po posameznih letih različno. Podatki za leta od 2004 do 2005 vključujejo tudi podatke zadrug. Podatki zadrug za leta 2006 do 2008 pa so obravnavani posebej, ker so jih zadruge predložile na drugačnih obrazcih kot prejšnja leta.

Kazalniki produktivnosti in dohodkovnosti za leta od 2004 do 2006 so bili izračunani v tolarjih. Ti kazalniki so za leta 2004 do 2005 preračunani po povprečnem tečaju Banke Slovenije (2004: 1 EUR = 238,8615 SIT, 2005: 1 EUR = 239,6371 SIT), za leto 2006 pa po centralnem paritetnem tečaju (1 EUR = 239,64 SIT).

Priloga 15: Pomembnejši podatki poslovanja zadrug glede na velikost v letu 2008

TEMELJNI PODATKI		SKUPAJ	VELIKOST ZADRUG			
			Mikro	Majhne	Srednje	Velike
ZADRUGE	število	301	239	35	24	3
	delež v %	100,0	79,4	11,6	8,0	1,0
ZAPOSLENI	število	3.457	359	751	1.994	353
	delež v %	100,0	10,4	21,7	57,7	10,2
PRIHODKI SKUPAJ	znesek v tisoč EUR	860.609	102.410	195.765	474.257	88.177
	delež v %	100,0	11,9	22,7	55,1	10,2
ČISTI PRIHODKI OD PRODAJE	znesek v tisoč EUR	826.472	94.616	185.265	461.779	84.813
	delež v %	100,0	11,4	22,4	55,9	10,3
ČISTI PRIHODKI OD PRODAJE NA TUJEM TRGU	znesek v tisoč EUR	70.056	6.012	17.054	46.233	757
	delež v %	100,0	8,6	24,3	66,0	1,1
ODHODKI SKUPAJ	znesek v tisoč EUR	854.553	101.262	191.965	473.259	88.067
	delež v %	100,0	11,8	22,5	55,4	10,3
VREDNOST AKTIVE NA DAN 31.12.2008	znesek v tisoč EUR	572.049	107.929	153.229	258.804	52.086
	delež v %	100,0	18,9	26,8	45,2	9,1
DODANA VREDNOST	število zadrug	180	118	35	24	3
	znesek v tisoč EUR	85.407	10.510	21.043	45.861	7.993
	delež v %	100,0	12,3	24,6	53,7	9,4
	indeks $\frac{2008}{2007}$	114	118	120	111	109
IZGUBA NA SUBSTANCI	število zadrug	89	89	0	0	0
	znesek v tisoč EUR	672	672	0	0	0
	delež v %	100,0	100,0	0,0	0,0	0,0
	indeks $\frac{2008}{2007}$	121	129	0	-	-
NETO DODANA VREDNOST	znesek v tisoč EUR	84.735	9.838	21.043	45.861	7.993
ČISTI DOBIČEK	število zadrug	154	97	33	22	2
	znesek v tisoč EUR	7.616	2.664	3.348	1.401	203
	delež v %	100,0	35,0	44,0	18,4	2,7
	indeks $\frac{2008}{2007}$	74	196	54	54	158
ČISTA IZGUBA	število zadrug	111	106	2	2	1
	znesek v tisoč EUR	2.651	1.902	29	627	93
	delež v %	100,0	71,7	1,1	23,7	3,5
	indeks $\frac{2008}{2007}$	96	175	9	47	-
NETO ČISTI DOBIČEK/IZGUBA	znesek v tisoč EUR	4.965	762	3.319	774	110

Priloga 16: Obseg in struktura posameznih vrst sredstev in obveznosti do virov sredstev zadrug

POSTAVKE SREDSTEV IN OBVEZNOSTI DO VIROV SREDSTEV		Znesek v tisoč EUR		Indeks 31.12.07=100	Delež v %	
		31.12.2008	31.12.2007		31.12.2008	31.12.2007
I.	SREDSTVA	572.049	561.406	102	100,0	100,0
A.	DOLGOROČNA SREDSTVA	318.562	319.200	100	55,7	56,9
1.	Neopredmetena sredstva in dolgoročne aktivne časovne razmejitev	2.638	2.500	106	0,5	0,4
2.	Opredmetena osnovna sredstva	189.277	186.776	101	33,1	33,3
3.	Naložbene nepremičnine	23.983	22.843	105	4,2	4,1
4.	Dolgoročne finančne naložbe	100.226	103.132	97	17,5	18,4
5.	Dolgoročne poslovne terjatve	2.252	3.816	59	0,4	0,7
6.	Odložene terjatve za davek	186	134	139	0,0	0,0
B.	KRATKOROČNA SREDSTVA	250.693	239.554	105	43,8	42,7
1.	Sredstva (skupine za odtujitev) za prodajo	2.672	1.645	162	0,5	0,3
2.	Zaloge	83.501	75.920	110	14,6	13,5
3.	Kratkoročne finančne naložbe	22.133	21.349	104	3,9	3,8
4.	Kratkoročne poslovne terjatve	128.027	127.028	101	22,4	22,6
5.	Denarna sredstva	14.360	13.612	105	2,5	2,4
C.	KRATKOROČNE AKTIVNE ČASOVNE RAZMEJITVE	2.794	2.652	105	0,5	0,5
II.	OBVEZNOSTI DO VIROV SREDSTEV	572.049	561.406	102	100,0	100,0
A.	KAPITAL	269.381	266.735	101	47,1	47,5
1.	Zadružni kapital	186.808	182.839	102	32,7	32,6
a)	Nerazdeljivi kapital	165.334	162.437	102	28,9	28,9
b)	Deleži članov zadruga	21.474	20.402	105	3,8	3,6
-	Obvezni deleži članov zadruga	15.944	15.965	100	2,8	2,8
-	Prostovoljni deleži članov zadruga	5.530	4.437	125	1,0	0,8
2.	Kapitalske rezerve	28.845	29.764	97	5,0	5,3
3.	Rezerve iz dobička	28.154	26.610	106	4,9	4,7
4.	Presežek iz prevrednotenja	18.856	24.027	78	3,3	4,3
5.	Preneseni čisti dobiček	16.291	11.929	137	2,8	2,1
6.	Prenesena čista izguba	13.012	12.846	101	2,3	2,3
7.	Čisti dobiček poslovnega leta	6.141	7.812	79	1,1	1,4
8.	Čista izguba poslovnega leta	2.703	3.399	80	0,5	0,6
B.	REZERVACIJE IN DOLGOROČNE PASIVNE ČASOVNE RAZMEJITVE	10.007	8.461	118	1,7	1,5
C.	DOLGOROČNE OBVEZNOSTI	61.521	48.811	126	10,8	8,7
1.	Dolgoročne finančne obveznosti	54.692	38.454	142	9,6	6,8
2.	Dolgoročne poslovne obveznosti	6.803	10.261	66	1,2	1,8
3.	Odložene obveznosti za davek	27	97	28	0,0	0,0
Č.	KRATKOROČNE OBVEZNOSTI	226.608	231.836	98	39,6	41,3
1.	Obveznosti, vključene v skupine za odtujitev	2.223	0	-	0,4	-
2.	Kratkoročne finančne obveznosti	69.360	75.617	92	12,1	13,5
3.	Kratkoročne poslovne obveznosti	155.025	156.219	99	27,1	27,8
D.	KRATKOROČNE PASIVNE ČASOVNE RAZMEJITVE	4.531	5.563	81	0,8	1,0

Agencija Republike Slovenije
za javnopravne evidence in storitve
**Informacija o poslovanju gospodarskih družb
v Republiki Sloveniji v letu 2008**

Leto izdaje maj 2009

Izdala, založila in razmnožila
Agencija Republike Slovenije
za javnopravne evidence in storitve
Tržaška cesta 16
1000 Ljubljana
telefon 01 4774 188
telefaks 01 4256 692
splet <http://www.ajpes.si>
e-pošta info@ajpes.si

Število izvodov 50