

BRONASTE DEPOJSKE NAJDBE V ČRMOŽIŠAH IN SEVEROVZHODNI SLOVENIJI

Anton Smodič

Že konec prejšnjega stoletja in v naslednjih desetletjih so v jugovzhodnih predelih Štajerske odkrili nekaj pomembnih bronastih depojev, vsebujočih tu in tam znatne količine raznih predmetov, največ praktičnega značaja, kakor sekire, bodala, srpe, nože in različni nakit. Vse te najdbe so prišle v razne muzejske zbirke doma in v inozemstvo, kjer so ostale več ali manj nezapažene in neobdelane. Med najlepše in najbogatejše najdbe sodijo depoji iz Črmožiš,¹ Cerovca,² Središča³ in Hudinje pri Vitanju.⁴ Tipološko in po svoji vsebini se skoraj natanko ujemajo z bližnjimi depoji, ki so jih našli v Miljani⁵ v Hrvatskem Zagorju, Slovenski Bistrici,⁶ Šentjurju,⁷ Podrutah⁸ in Vinskem vrhu⁹ in mnogih drugih krajih vzdolž vsega roba Vzhodnih Alp.

Črmožiše

Leta 1898. so odkrili pri sajenju sadnega drevja na posestvu Petra Kodriča, približno 20 do 25 m od nove hiše, Pridna vas št. 8 v Završju pri Črmožišah, bogat bronast depo.¹ Večino, 79 razmeroma dobro ohranjenih predmetov z lepo in gladko patino, je kupil graški Joaneum, 4 predmete mariborski muzej, nekaj malega pa je baje prešlo v zasebno last. V Joaneumu so črmožiške najdbe inventarizirane s št. 9801—9879, v mariborskem muzeju pa s št. 290—295.¹⁵ Ker doslej niso bile nikjer obširneje opisane in objavljene, jih s ponazorili podajam v naslednjem ter s tem dopolnjujem opis B. Sarie v arheološki karti Jugoslavije, list Rogatec.

¹ Klemenc J.-Saria B., Archäologische Fundkarte von Jugoslawien, Blatt Rogatec, Zagreb 1939, str. 68—70. — 87. Jahresbericht des Landesmuseum Joanneum über das Jahr 1898, Graz 1899/40. — Schmid W., Südsteiermark im Altertum — Südsteiermark 1925, str. 2. — Schmid W., Die Bronzezeit in Krain. Carniola 1909, str. 114 in 137.

² Klemenc J.-Saria B., l. c., Blatt Rogatec str. 17.

³ Klemenc J.-Saria B., l. c., Blatt Ptuj, str. 7.

⁴ Ferk Fr., Vorläufige Mitteilungen über das römische Strassenwesen in Untersteiermark MhVSt. XVI., 1893, str. 22.

⁵ Klemenc J.-Saria B., l. c., Blatt Rogatec, str. 42—43.

⁶ Klemenc J.-Saria B., l. c., str. 57.

⁷ Klemenc J.-Saria B., l. c., str. 51.

⁸ Klemenc J.-Saria B., l. c., Blatt Ptuj, str. 27.

⁹ Klemenc J.-Saria B., l. c., str. 76.

S r p i

1. Odlomek srpa (inv. št. 9842, risba I, 1) s trioglatim nastavkom, kjer je na hrbtu rob odebeljen; podolžno rebro je ojačeno.

2. Srp (inv. št. 9857, ris. I, 2) z odlomljeno konico, odebeljenim robom, dvema podolžnima rebroma in trioglatim nastavkom; rebri na ročaju sta prekrizani z vodoravnim prečnim rebrom.

3. Srp (inv. št. 9839, ris. I, 3), konica in del ročaja sta odlomljena; hrbet je strehasto odebeljen, ima trioglat nastavek, ročaj pa je obrobljen z dvema rebroma.

4. Srp (inv. št. 9836, ris. I, 4), polovica rezila je odlomljena; rezilo je široko in hrbet strehasto odebeljen; ročaj je obrobljen z visokima rebroma, med njima pa so štiri ozka, a na zunanji strani je četverooglat, lahko profiliran nastavek.



Sl. 1. Črmožiše

5. Srp (inv. št. 9843, ris. I, 5) z odlomljeno konico, polkrožno odebelitvijo hrhta, podolžnim rebrom, razcepljenim v tri rebra na koncu ročaja ter s četverooglatim nastavkom.

6. Srp (inv. št. 9844, ris. I, 6) z odlomljenim rezilom, oglatim nastavkom, dvema obrobna rebroma na koncu ročaja, ki je nažleban ter na znotraj nekoliko zaokrožen.

7. Odlomek srpa (inv. št. 9847, ris. I, 7) s strehasto odebeljenim hrbtom, podolžnim rebrom, četverooglatim nastavkom in roglastimi rebri.

8. Odlomek srpa (inv. št. 9846, ris. I, 8) s trioglatim nastavkom in tremi rebri na koncu ročaja.

9. Srp (inv. št. 9834, ris. I, 9) z odlomljeno konico in četverooglatim nastavkom ter rebri na koncu ročaja. Med rebrom na koncu in srednjim rebrom je še posebno vezalno rebro. Pri ulivanju je nastala bradavica na strehasto odebeljenem hrbtu.

10. Srp (inv. št. 9845, ris. I, 10) z odlomljenim rezilom, tremi rebri na koncu ročaja in trioglatim nastavkom.

11. Srp (inv. št. 9838, ris. I, 11) s strehasto odebeljenim hrbtom, na katerem je še ostanek bradavice; trioglat nastavek, tri široka in ploščata rebra na koncu ročaja; rezilo je nalahko zasločeno in obrnjeno navzgor.

12. Srp (inv. št. 9840, ris. I, 12) z odlomljeno konico in s strehasto odebeljenim hrbtom, majhnim trioglatim nastavkom in tremi ploščatimi, širokimi rebri, ki segajo do sredine rezila; ostanki ulivnih šivov so bili potolčeni s kladivom.

13. Srp (inv. št. 9835, ris. I, 13) s širokim rezilom; konica s trioglatim nastavkom je odlomljena in tri široka ploščata rebra segajo do sredine srpa; na koncu ročaja so rebrasti ostanki ulivnih bradavic.

14. Srp (inv. št. 9841, ris. I, 14) z odlomljeno konico in koncem ročaja, zelo majhnim trioglatim nastavkom ter dvema obrobna rebroma, ki potekata vzdolž rezila; ostanki ulivne bradavice.

15. Srp (inv. št. 9848, ris. I, 15) z odlomljenim rezilom in trioglatim nastavkom s tremi rebri na koncu ročaja.

16. Odlomek srpovega rezila (inv. št. 9851, ris. I, 16) s strehasto odebeljenim hrbtom.

17. Odlomek širokega srpovega rezila (inv. št. 9850, ris. I, 17), katerega hrbet je strehasto odebeljen.

Sulične osti

18. Sulična ost (inv. št. 9824, ris. I, 18) z odlomljeno konico, dvema zakovičnima luknjicama, okroglim srednjim rebrom, ob katerem je po eno okroglo ojačevalno rebro v obliki vrbinega lista. Sedanja dolžina 12,2 cm.

19. Sulična ost (inv. št. 9825, ris. I, 19) z odlomljeno konico, tulec z ovalnim premerom $2,5 \times 1,5$ cm (mogoče v kasnejših časih ploščato stolčen?) in dvema zakovičnima luknjicama; osrednje rebro je zelo široko ter se zožuje proti konici, na tulcu se razcepi v tri okrogla rebra, od katerih je srednje nekoliko močnejše. Sedanja dolžina 12,8 cm.

20. Slična sulična ost (inv. št. 9819, ris. I, 20) s krajšim tulcem kot pri št. 18, 19 in 22. Konica je odlomljena, tulec okrogel, z dvema zakovičnima luknjicama; široko trojno rebro je razcepljeno. Sedanja dolžina 14,4 cm.

21. Enaka sulica (inv. št. 9817, ris. I, 21) z okroglim tulcem, ki je odlomljen. Na tri dele razcepljeno osrednje rebro se stika še pred konico. Sedanja dolžina 10,7 cm, lista samega 10 cm.

22. Sulična ost (inv. št. 9818, ris. I, 22) z dolgim tulcem. Celotna dolžina 14,4 cm, tulca samega 7,4 cm. Okrogli tulec ima dve zakovični luknjici ter je na robovih nekoliko poškodovan. Vzdolž okroglega srednjega rebra sta še dve šibkejši stranski rebri.

23. Sulična ost (inv. št. 9822, ris. I, 23) z dolgim listom in kratkim tulcem, ki ima dve zakovični luknjici. Okroglo srednje rebro; vzdolž listovega roba je bilo še šibko dekorativno rebro. Sedanja dolžina 13,5 cm, tulca 2,2 cm.

24. Odlomek suličnega tulca (inv. št. 9826, ris. I, 24), pri zakovičnih luknjicah odlomljen. Sedanja dolžina 5,4 cm.

25. Široka sulična ost (inv. št. 9820, ris. I, 25) s kratkim, le 2,2 cm dolgim tulcem ima na začetku lista dve zakovični luknjici. Na začetku lista je okroglasto ploščato srednje rebro, ob robu potekata še dve dekorativni rebri v obliki vrbinega lista. Sedanja dolžina 16,5 cm.

26. Odlomljena sulična ost (inv. št. 9823, ris. I, 26) z dolgim tulcem, ima dve zakovični luknjici in okroglo srednje rebro, ki ga spremljata obojestransko ozki rebri v obliki trstikastega lista. Sedanja dolžina 12,3 cm.

27. Sulična ost (inv. št. 9821, ris. I, 27). Na začetku okroglo, potem oglato srednje rebro spremlja na vsaki strani po eno ozko in okroglo, obliki trstikastega lista prilagojeno rebro. Tulec je odlomljen. Sedanja dolžina 13 cm.

Sekire

28. Zgornji del plavutaste sekire (inv. št. 9814, ris. II, 1) z uhljema na obeh straneh in izrezom na vrhu. Sedanja dolžina 6 cm.

29. Plavutasta sekira (inv. št. 9801, ris. II, 2) z močnima in debelima uhljema. Ima razločen zasek (ozki stranici sta nekoliko zasločeni), manjši izrez in zakrivljeno ostrino. Dolžina 20,1 cm.

30. Masivna plavutasta sekira (inv. št. 9802, ris. II, 3) z močnima uhljema in znatnim zasekom. Ozki stranici sta skoraj ravni, ostrina pa je ploščato upognjena. Sekira ima izrez, ki pa je skoraj popolnoma zrastel. Dolžina 18,6 cm. Sekiri št. 29 in 30 imata skrhani ostrini.

31. Masivna plavutasta sekira (inv. št. 9807, ris. II, 4) z močnima uhljema in majhnim izrezom. Oba uhlja sta na vrhu nekoliko upognjena (profilirana), ostrina pa je odlomljena. Sedanja dolžina 16,4 cm.

32. Tulasta sekira (inv. št. 9805, ris. II, 5) z ušescem. Pri trikotnem okrasku sta še dva vzporedna zasločena okraska vzdolž ozkih stranic. Ob njiju je ulivni šiv. Ušesce ni izpiljeno, rob je nalomljen in luknja v sekiri je napaka, ki je nastala pri ulivanju; tudi rob ni izcizeliran, kar je znak, da ulivanje sekire ni uspelo. Dolžina 16,5 cm.

33. Masivna tulasta sekira (inv. št. 9804, ris. II, 6) s širokomi, trikotnimi, grebenastimi okraski in ušescem, ki ni izcizelirano. Ostrina je skrhana kakor pri primeru št. 32, nekoliko izbočena in ploščata. Dolžina 14,7 cm.

34. Mala tulasta sekira (inv. št. 9805, ris. II, 7) s trioglatim okraskom in letvo vzdolž ozke strani. Ulivni šivi niso odstranjeni in pod ušescem je luknjica — napaka, ki je nastala pri ulivanju. Na robu je nekoliko izlomljena in ostrina skrhana. Dolžina 11 cm.

35. Tulasta sekira (inv. št. 9809, ris. II, 8) z izlomljeno ostrino. Ulivni šivi in ušesce niso izpiljeni, enako tudi ne zgornji rob. Sedanja dolžina 10,6 cm.

36. Zgornji del tulaste sekire (inv. št. 9815, ris. II, 9) s stolčnim ušescem, ki je povrh še zvito. Ostanki ulivnih šivov, pomanjkljiv ulitek. Dolžina 5,8 cm.

37. Tulasta sekira (inv. št. 9811, II, 10) brez ušesca s trojnimi rebri. Vidni vlivni šivi, spodnja polovica je odlomljena. Na obeh ozkih straneh je sekira preluknjana z zakovičnimi luknjicami, da se je laže pritrdila na toporišče. Dolžina 6,4 cm.

38. Tulasta sekira (inv. št. 9815, ris. II, 11) z zasločenim, grebenastim okraskom in ušescem, ki ni izpiljeno. Vidni ulivni šivi. Na ozkih straneh je ravna letva. Pod ušescem in na njegovi nasprotni strani je manjša zakovična luknjica, druga polovica je odlomljena in nabuhli rob ni izcizeliran. Dolžina 6,2 cm.

39. Tulasta sekira (inv. št. 9810, ris. II, 12) brez ušesca in z grebenastim, trioglatim okraskom. Stranice zunajnega trikotnika se odpirajo ter se izgublajo vzporedno. Tri grbice v trikotniku so okrasek. Močen in oster ulivni šiv na ozkih straneh in ostrini. Del roba je odlomljen, ostrina pa je ploščata in vzbokla. Dolžina 15,7 cm.

40. Tulasta sekira (inv. št. 9806, ris. II, 15) brez ušesca s še nekoliko vidnim ulivnim šivom. Rob je oblast, ostrina vzbokla. Okraski potekajo vzporedno in nad njimi je vrsta vzboklin. Dolžina 15,3 cm.

41. Odlomek spodnjega dela tulaste sekire (inv. št. 9812, ris. II, 14) z ravno ostrino in vidnimi ulivnimi šivi. Dolžina 8,5 cm.

42. Odlomek spodnjega dela tulaste sekire (inv. št. 9816, ris. II, 15) z vzboklo ostrino in ulivnimi šivi. Dolžina 6,5 cm.

Dleta

45. Votlo dleto (inv. št. 9808, ris. II, 16) s štiriobno glavo. Ostrina je odlomljena. Ostanek ulivnega šiva, vzbokel rob. Dolžina 10 cm.

44. Štirioglato dleto (inv. št. 9855, ris. II, 17) z ostro konico. Konec ročaja je koničast, vendar top. Dolžina 11 cm.

Meči, bodala in noži

45. Odlomek kratkega meča (inv. št. 9827, ris. II, 18) s širokim ploščatim osrednjim rebrom. Na trioglatem, razširjenem delu ročaja sta dve zakovični luknjici. Ročaj ima še eno zakovično luknjico. Gornji del ročaja in rezilo sta odlomljena. Na rezilu je nekaj jamic, očitno ulivni pogreški. Sedanja dolžina 17,5 cm.

46. Odlomek meča (inv. št. 9828, ris. II, 19) z ozkim in oglatim rebrom. Na trioglatem, razširjenem delu ročaja so štiri zakovične luknjice, a na zgoraj rogato zaključenem ročaju in na začetku rezila sta obe strani polni žlebičev. Dolžina 16,5 cm.

47. Odlomek bodala (inv. št. 9852, ris. II, 20) z ovalnim prerezom, na obeh straneh žlebiči. Dolžina 6,8 cm.

48. Zakrivljen nož (inv. št. 9854, ris. II, 21) s plitvo vzboklino na hrbtu in z eno zakovično luknjico. Konica in ročaj sta odlomljena. Dolžina 9 cm.

49. Zakrivljen nož (inv. št. 9855, ris. II, 22) s plitvo izbočenim hrbtom. Konica in ročaj sta odlomljena. Dolžina 12,6 cm.

50. Dvovrezna luničasta britev (inv. št. 9855, ris. II, 23), na ostrini skrhana in poškodovana. Ročaj je odlomljen. Na sredini je britev predrta. Sedanja dolžina 7 cm, širina 6 cm.

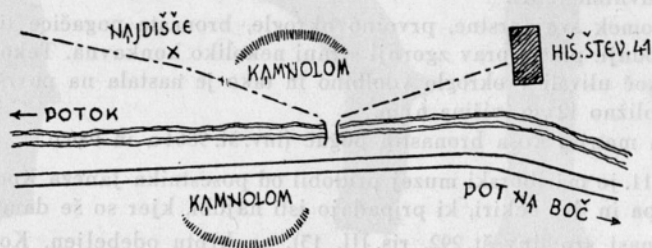
51. Profilirani obesek (inv. št. 9849, ris. II, 24) je poškodovan, ima ušesce in puncirano črto, ki je bila najprej zarisana z ostrim predmetom, nato pa še puncirana. Dolžina 5,8 cm, širina 3,6 cm.

Fragmenti posod, orožja in orodja

Ostanek posode (inv. št. 9870, ris. II, 25) iz debele bronaste pločevine, ki je bila nekoč povsem ravna, torej ne upognjena; in puncirana v obliki krogov in topih kotov. Dolžina 6,2 cm, širina 5,5 cm.

53. Okov (inv. št. 9852, ris. III, 1) okroglaste oblike iz debele pločevine, ki je na gosto nazleban in se konča tudi z žlebom.

54. Stirje odlomki bronastega kotla (inv. št. 9867, 9868, 9871, 9872, ris. III, 2, 3, 4, 5) (verjetno cistaste oblike) s širokim dnom in plitvo izbočenim trupom, ki prehaja po točno označeni prelomnici v nekoliko navzven obrnjen rob, ki je povrh še ojačen z debelo žico, čez katero je rob zavihan. Kotel je zakovan z velikimi, okroglimi in ploščatimi zakovicami, ki se na notranji strani na široko razkovani ter imajo široke in debele glavice. Pod zakovice so podložene četverooglate bronaste ploščice, vendar ne povsod. Tako ploščice vidimo tudi na nekem drugem zakrpanem delu kotla deloma zunaj. Čudno je le, da ima kotel vzdolž roba kakor tudi na stenah polno zakovičnih luknjic, v katerih tičijo na mnogih mestih okrogle, ploščate zakovice, ki so na notranji strani stolčene. Del kotlovega dna je bil povrh še z nekoliko izbočenim trakom profiliran. Spodnja vzboklina ima zelo plitev žleb.



Sl. 2. Situacijska skica najdišča bronastega depoja iz Cerovca po V. Skrabarju

55. Fragmenti s stene velikega bronastega kotla (inv. št. 9869, 9873, 9876, 9877, 9866, 9874, 9875), ki ima v tesnih, vodoravnih vrstah ploščata rebra.

56. Naočarska spirala-zaponka (inv. št. 831, ris. II, 26).

57. V prerezu rombičen obroč s premerom 6,6 cm (inv. št. 9829, ris. III, 6).

58. Okrogel svitek (fragment ovratnice inv. št. 9856, ris. III, 7), ki se proti koncu polagoma zožuje ter preneha v dvakrat zaviti zanki.

59. Odprta in oglata zapestnica s premerom $6,3 \times 5,4$ cm (inv. št. 9830, risba III, 8).

60. Odlomki okroglih obročev (inv. št. 9861 in 9862, ris. II, 27, 28).

61. Odlomek okroglega klinčka (inv. št. 9857, ris. III, 9).

62. Odlomek oglatega klinčka (inv. št. 9858, ris. III, 10).

63. Odlomek okroglega, na spodnjem koncu nekoliko upognjenega klinčka, verjetno fragment lasnice (inv. št. 9859, ris. III, 11). Gornji del je na lahko ploščato stolčen.

64. Odlomek okroglega klinčka (inv. št. 9860, ris. III, 12), ki se je med ulivanjem pokvaril.

65. a) Pet odlomkov bronaste žice razne velikosti. b) Majhen odlomek na koncu odprte zapestnice, ki je na gosto okrašena z drobnimi žlebiči (inv. št. 9879). c) Trije nedoločljivi bronasti odlomki. d) Dva odlomka ozkega, drobnega in majhnega, zelo kratkega meča. Dolgi ročaj ima štiri zakovične luknjice in oglato izbočene robove. Širina 1 cm, sedanja dolžina 6 cm, rezilo z ovalnim prerezom 1,5 cm široko. e) Odlomek noža z dolžino 4,4 cm. Nož in ročaj sta povsem podobna našim običajnim nožem. Ročaj je na obeh straneh nekoliko poglobljen za lesen ali koščen obložek.

66. 53 raznih odlomkov, med njimi še nekaj boljših in določljivih predmetov: a) odlomek srpovega rezila s podolgovato ulivno bradico in ulivnimi ostanki na strehasto odebeljenem hrbtu. b) 3 odlomki s sredine srpovih rezil, od katerih ima eden še ulivno bradavico. c) Odlomek srpovega ročaja s trioglatim nastavkom in grebenastim okraskom. č) 3 odlomki srpovih konic. d) Odlomek široke, zelo koničaste srpove konice. e) Dva odlomka srpovih konic, pri katerih je konica podobna rogu. f) Del srpovega rezila s kratkim ročajem, ki ne preneha v rezilu samem in ki ima ozek in odebeljen hrbet ter podolžno rebro na ovalnem koncu ročaja. g) Okrogel 7 mm širok in 10 mm visok gumb. h) Odlomek srpovega rezila (?) iz bele kovine. i) Več manjših odlomkov zgoraj opisanih kotlov in nekaj nedoločljivih fragmentov. j) Fragment nekega okova, katerega ozka stran je nekoliko upognjena z rebrastim okraskom. k) Podoben fragment z vzporednimi, vodoravnimi rebri.

67. Odlomek svojevrstne, prvotno okrogle, bronaste pogačice (inv. št. 9865), ki je na spodnji, pravzaprav zgornji strani nekoliko konkavna. Tekočo bronasto zmes so nekoč ulivali v okroglo vdolbino in tako je nastala na površini udrtina. Premer približno 12 cm, višina 6 cm.

68. Dva manjša kosa bronastih pogač (inv. št. 9864 a in 9865).

Leta 1911. je mariborski muzej pridobil od posestnika Janeza Kodriča še dva bronasta srpa in dve sekiri, ki pripadajo isti najdbi, kjer so še danes.

69. Bronast srp (inv. št. 292, ris. III, 13), na hrbtu odebeljen. Konica je odlomljena skoraj do polovice rezila. Srp ima trioglat 6 mm dolg nastavek, na ročaju pa male zarezne in lepo zeleno patino. Sedanja dolžina 12 cm.

70. Ostanek srpovega rezila (inv. št. 293, ris. III, 14) z odebeljenim hrbtom. Zelena patina. Sedanja dolžina 9 cm.

71. Plavutasta sekira (inv. št. 290, ris. III, 15) s 3,5 cm širokima uhljema. Zgoraj je izrez, spodaj pa je ostrina odlomljena. Patina je sivkasto zelena. Sedanja dolžina 15 cm.

72. Tulasta sekira (inv. št. 291, ris. III, 16) z odlomljeno ostrino, dobro vidnimi šivi, trikotno grebenastim okraskom in temnosivo patino. Sedanja dolžina 8 cm, širina 4 cm.

Cerovec

Drugi, mnogo manjši depot bronastih predmetov so odkrili leta 1923. ob stezi pri kamnolomu na posestvu Andreja in Roze Pleminitaš v Cerovcu št. 41 pri Rogaški Slatini.²

Predmeti so razmeroma še dobro ohranjeni in imajo lepo, temnosivkasto-zeleno patino ter so danes v predzgodovinski zbirki Mestnega muzeja v Ptujju.

1. Srp (inv. št. 7211, ris. III, 17) z odlomljeno konico in strehasto odebeljenim hrbtom ima trioglat nastavek in dve rebri na ročaju, od katerih je eno na koncu rogovilasto razcepljeno.

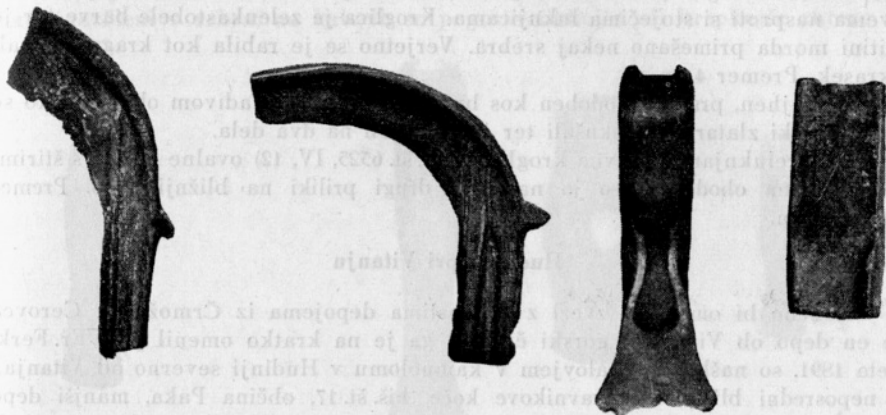
2. Polovica srpovega rezila (inv. št. 7210, ris. III, 18) z odebeljenim hrbtom, ki je okrašen z malimi zarezami; ob notranji strani ročaja je podolžno rebro.

3. Plavutasta sekira (inv. št. 7212, ris. III, 19) z močnima uhljema. Sekira ima zgoraj izrez in deloma odlomljeno ostrino. Sedanja dolžina 15 cm.

4. Fragment masivne plavutaste sekire (inv. št. 7213, ris. III, 20) z uhljema in komaj še vidnim ostankom izreza. Sedanja dolžina 10 cm.

Rogatec

Kot dopolnilo najdbam iz Črmožiš iz Cerovca naj omenim nazadnje še dobro ohranjeno plavutasto sekuro (inv. št. 7199, ris. III, 21) iz Rogatca,¹⁰ ki so jo našli skoraj ob istem času. Točnejši podatki o najdišču niso znani. Ima svetlo zeleno patino ter je danes tudi v predzgodovinski zbirki ptujskega muzeja. Izrez na vrhu je skoraj zabrisan, ostrina malo skrhana. Sedanja dolžina 15 cm.



Sl. 3. Cerovec

Središče

Severno od Središča na nekoliko višje ležečih njivah je leta 1855. odkril kmet Franc Horvat pri podiranju starega hrasta ob robu gozda v Grabah³ (občina Obrežje, okraj Ptuj) manjši bronasti depo, vsega 10 predmetov. Po naključju je zvedel za to najdbo univ. prof. dr. Robič v Gradcu in je predmete pridobil za deželni muzej Joaneum, kjer so še danes. Ker je najdišče bilo na nekoliko vzvišenem prostoru, je Robič menil, da izvirajo predmeti iz neke gomile, a Mell vidi pravilneje v tej najdbi zbirko večinoma poškodovanega in neuporabljivega bronastega orodja, ki se je shranjevala v skupnem zbirališču-depoju ter čakalo preliivanja po potujočih obrtnikih-livarjih, kar sklepamo lahko že po tem, da v najdbi ni bilo nikakih keramičnih izdelkov. Vsi predmeti imajo lepo in dobro patino.

1. Masivna tulasta sekira (inv. št. 6235, ris. IV, 4) s širokimi trikotnimi grebenastimi okraski in ušescem. Ostrina je malo skrhana. Sekira je zelo podobna črmožiški št. 6. Dolžina 13,5 cm.

2. Mala tulasta sekira (inv. št. 6242, ris. IV, 5) s trojnimi trikotnimi grebenastimi okraski brez ušesca ter je dobro ohranjena. Dolžina 11 cm.

3. Zgornji del tulaste sekire (inv. št. 6567, ris. IV, 6) z dvojnimi trikotnimi grebenastimi okraski in ušescem. Sedanja dolžina 4 cm.

4. Fragment masivne plavutaste sekire (inv. št. 6212, IV, 7) z močnima uhljema in globokim izrezom. Sedanja dolžina 8,5 cm.

¹⁰ Klemenc J.-Saria B., l. c., Blatt Rogatec, str. 54.

5. Zelo tanka sulična ost (inv. št. 6166, ris. IV, 8) v obliki vrbinega lista z odlomljeno konico. Sedanja dolžina 9,5 cm.

6. Sulična ost (inv. št. 6164, IV, 9) v obliki vrbinega lista z odlomljeno konico. Srednje ojačevalno rebro je široko in se zožuje proti konici. Na tulcu je zakovična luknjica. Sedanja dolžina 9,5 cm.

7. Odlomek spodnjega dela nekega meča (inv. št. 6155, ris. IV, 10) z ojačevalnim rebrom po sredini. Sedanja dolžina 15,5 cm.

8. Votla krogla (inv. št. 6528, IV, 11), sestavljena iz dveh enakih polovic z dvema nasproti si stoječima luknjicama. Kroglica je zelenkastobele barve ter je zlitini morda primešano nekaj srebra. Verjetno se je rabila kot kraguljček ali okrasek. Premer 4 cm.

9. Majhen, prstanu podoben kos brona, ki je bil s kladivom obtolčen, ko so ga dunajski zlatarji preiskovali ter je zlomljen na dva dela.

10. Preluknjana masivna kroglica (inv. št. 6525, IV, 12) ovalne oblike s štirimi grbicami na obodu, ki so jo našli ob drugi priliki na bližnji njivi. Premer $2,5 \times 1,5$ cm.

Hudinja pri Vitanju

Končno bi omenil v zvezi z bronastima depojema iz Črmožiš in Cerovca še en depo ob Vitanjski gorski črti, ki ga je na kratko omenil prof. Fr. Ferk. Leta 1891. so našli pod skalovjem v kamnolomu v Hudinji severno od Vitanja,⁴ v neposredni bližini Počuvavnikove koč, hiš. št. 17, občina Paka, manjši depo izvrstno ohranjenih bronastih predmetov z lepo patino. Najdbe so danes v predzgodovinski zbirki mestnega muzeja v Ptujju.

Vse kaže, da se je spodaj naštetu orodje rabilo že v bronasti dobi za lomljenje škrljevca v kamnolomu. Zdi se, da to orodje ni bilo zakopano ter ga je med delom zasul plaz skalovja in ga ni bilo več vredno odkopati.

1. Velika plavutasta sekira (inv. št. 7205, IV, 1) z visoko stoječima uhljema na obeh straneh. Ima zelo razločen in globok izrez ter lahko zakrivljeno ostrino. Dolžina 23 cm.

2. Mogočno, masivno kladivo (inv. št. 7208, ris. IV, 3) z dobro vidnimi ulivnimi šivi in okroglo odprtino na sredini s premerom 4 cm za pritrdjevanje lesenega ročaja. Udarni ploskvi sta na obeh straneh zaradi dolge uporabe kladiva okroglo obtolčeni ter robovi vise nekoliko čez jedro. Težina 3,38 kg, dolžina 14,5 cm, širina 7,5 cm in debelina 5,5 cm.

3. Zagozda ali dleto za lomljenje škrljevca. Ker prof. Ferk ne omenja natančnejših podatkov in nisem mogel najti v predzgodovinski zbirki ptujskega muzeja tega predmeta, sem opustil opis.

4. Mala plavutasta sekira (inv. št. 7198, ris. IV, 2) najdena v kamnolomu (Fuchs-Mühl) v Spodnji Mislinjski dolini. Ima na obeh straneh visoko stoječe uhlje, od katerih so trije stlačeni in na vrhu majhen izrez. Ostrina je lahko zasločena, dobro označena. Patina je črna, leskeča. Dolžina 12,5 cm.

*

Črmožiški bronasti depo označuje večje število srpov, ki so bili verjetno uliti na kraju samem ali pa v neposredni okolici, kakor kažejo ostanki ulivnih šivov in robov, ki še niso bili dokončno izgajeni, kar bi se bilo z njimi v normalnih razmerah nedvomno zgodilo. Tipološko, mislim, bi se mogli uvrstiti v Reineckejevo stopnjo D bronaste dobe, kamor sodijo tudi meči, sulice, sekire in

fragmenti nakita ter posod. Po razvrstitvi H. Schmidta¹¹ pa moremo razdeliti črmožiške in cerovške srpe v dva tipa, v peschierske s prevladujočim navpičnim ročajem (1—11) in v švicarske, kjer se rezilo, in ročaj medsebojno prelivata drug v drugega (12—17). Pravilno imajo srpi na desnem zunanem robu, kjer prehaja ročaj v hrbet rezila, trioglat ali štirioglat nastavek, ki je rabil za boljšo pritrditev lesenega dela ročaja. Rezilo je večinoma ojačeno z enim ali dvema rebroma, ki se na koncu ročaja razcepita in ga ojačita na notranjem delu. Včasih je rezilo ojačeno samo s strehasto odebelitvijo hrbtna, ki se na koncu ročaja vilasto razčleni v rebra, na katerih so pogosto šibkejše ali krepkejše zareze z



Sl. 4. Rogatec

Sl. 5. Hudinja pri Vitanju

namenom, da bi se zagozda v lesenem delu ročaja čvrsteje prijela. Konice srpov so razen enega primera (11, morda tudi 14), kjer je obrnjen navzgor, povsod ukrivljene navzdol. V cerovski najdbi imamo na spodnjem zunanjem delu srpa (št. 1) močnejšo zarezo, boljše rečeno izsek, ki je omogočil čvrstejšo pritrditev veziva na kovinastem in lesenem delu ročaja.

Sulice se delijo po svojih osteh v sulične osti v obliki vrbinoga (18—25) in v sulične osti v obliki trstikastega lista (26—27). Razen konservativne oblike št. 25, sodijo vse k mladim bronastodobnim tipom.

Med sekirami imamo največ tulastih in manj plavutastih sekir z uhlji. Trikotni in zasločeni grebenasti okraski na tulastih sekirah so sorodni sekiram iz malega depoja v Središču ter mečem, sulicam in plavutastim sekiram iz Trösinga.¹²

Opisani depoji kažejo presenetljivo sorodnost z najdbami na Spodnji Hajdini pri Ptujju,¹³ Pobrežju,¹⁴ Mariboru¹⁵ in Rušah.¹⁶ Ponekod kažejo poedini pred-

¹¹ Schmidt H., *Der Bronzesichelfund von Oberthau, Kr. Merseburg*, Berliner Zeitschrift f. Ethnologie 1904, str. 116.

¹² Mitt. d. h. Ver. f. Steiermark 1890, str. 10.

¹³ Starè Fr., *Ilirsko grobišče na Zg. Hajdini pri Ptujju*. Arheološki vestnik I, 1—2, 1950, str. 51—86.

¹⁴ Baš Fr., *CZN XXXIV*, 1959, str. 194—196.

¹⁵ Baš Fr., *CZN XXVIII*, 1953, str. 38—40 in *XXIX*, 1954, str. 54—55.

¹⁶ Wurmbrand G., *Das Urnenfeld von Maria Rast. Braunschweig 1879*, stran 7 do 9

meti in fragmenti sličnost in eventualno sorodnost z bosenskimi¹⁷ in zahodno madžarskimi najdbami,¹⁸ kar pride posebno do izraza pri oblikah plavutastih sekir in ornamentiranih tulastih sekir. Prav nič ne zaostajajo v tem tudi tipi srpov, sulic in mečev.

K temu dodam še odkritje manjše livarne na hoškem Pohorju nad Poštelo,¹⁹ na katero so slučajno zadeli leta 1932. Tudi tu najdeni predmeti kažejo po svojem slogu in obliki evidentno sorodnost z najdbami v Črmožišah. Domneva, da predstavlja najdba slučajni depo, je takoj postala dejstvo, da je bila odkrita predzgodovinska livarna, ko so našli še večje in manjše kose bronaste žlindre, nedovršene ali ponesrečene ulitke in končno razžgano škrilasto kamenje. Predmeti so ležali brez reda v posameznih skupinah naokoli. Enako livarno so odkopali že leta 1895. na posestvu Alojza Jägerja v Miljani v Hrvatskem Zagorju na obronku Brezove Ravne.⁵ Pozneje so tukaj odkopali velik in zelo zanimiv depo, večinoma zlomljenih ali poškodovanih predmetov, najrazličnejšega orodja in orožja, n. pr. kladiva, sulične osti, plavutaste in tulaste sekire, srpe, štiri bronatse plošče, 21 kosov stožčastih vlivnih pogač in četrt litra raztopljenega bronata ter ognjišče.

Vsi ti depoji in livarne, zlasti črmožiški depo, izvirajo več ko verjetno od potujočega trgovca-livarja. Ko bi nam bili boljše znani podatki teh že davno najdenih depojev in livarn, bi nam tudi nedvomno odkrivali vpogled v organizacijo trgovine in izdelovanja teh bronastih predmetov, tako pa sem se moral omejiti v glavnem samo na inventarni opis najdb.

Ob koncu tega poročila mi je prijetna dolžnost, da se iskreno zahvaljujem pok. univ. prof. dr. W. Schmidu za razne nasvete in se hvaležno spomnim pokojnega konzervatorja V. Skrabarja, ki mi je prepustil zadevno gradivo v objavo.

ZUSAMMENFASSUNG

Bronzene Depotfunde in Črmožiše und im nordöstlichen Slowenien

In der vorliegenden Abhandlung werden die im J. 1898 in Črmožiše und im J. 1925 in Cerovec bei Rogatec ausgegraben Bronzedepots, welche sich jetzt im Landesmuseum Graz (Inv. No. 9801—9879), im Regionalmuseum Maribor (Inv. No. 290—295) und im städtischen Museum Ptuj (Inv. No. 7210—7213) befinden, behandelt. Ferner wird noch ein Depotfund aus Središče aus dem J. 1855, heute im Landesmuseum in Graz, ein Depotfund vom J. 1891. aus Hudinja bei Vitanje, den Prof. Fr. Ferik entdeckte, und ein Lappenbeil aus Rogatec beschrieben. Die beiden letzten Funde befinden sich im städtischen Museum in Ptuj. Sämtliche Depots werden an das Ende der Urnengräberkultur gesetzt und mit Reinecke D Stufe klassifiziert.

¹⁷ Fiala Fr., Prähistorische Bronzen aus Bosnien und Hercegovina, Wiss. Mitt. aus Bos. u. Herc., VI, 1899, str. 144—147 in Die prähistor. Ansiedlung auf dem Debelo brdo bei Sarajevo. — Ibidem IV., 1896, str. 58—60. — Truhelka Č., Kulturturne prilike Bosne i Hercegovine u prehistoričko doba. — Vodja kroz prehist. zbirku bos. herc. muzeja, 1914, str. 51—99.

¹⁸ Tompa Ferencz, 25 Jahre Urgeschichtsforschung in Ungarn 1912—1936, str. 61—102. (24/25 Bericht d. Röm.-Germ. Kommission 1934/35.)

¹⁹ Baš Fr., ČZN XXVIII, 1935, str. 38—40.

