

Varaždin, v ozadju pa svetlo-modra Ivančica. Vmes je še mnogo cerkev, skozi celo podobo pa se vije zopet kakor srebern trak deroča Drava!

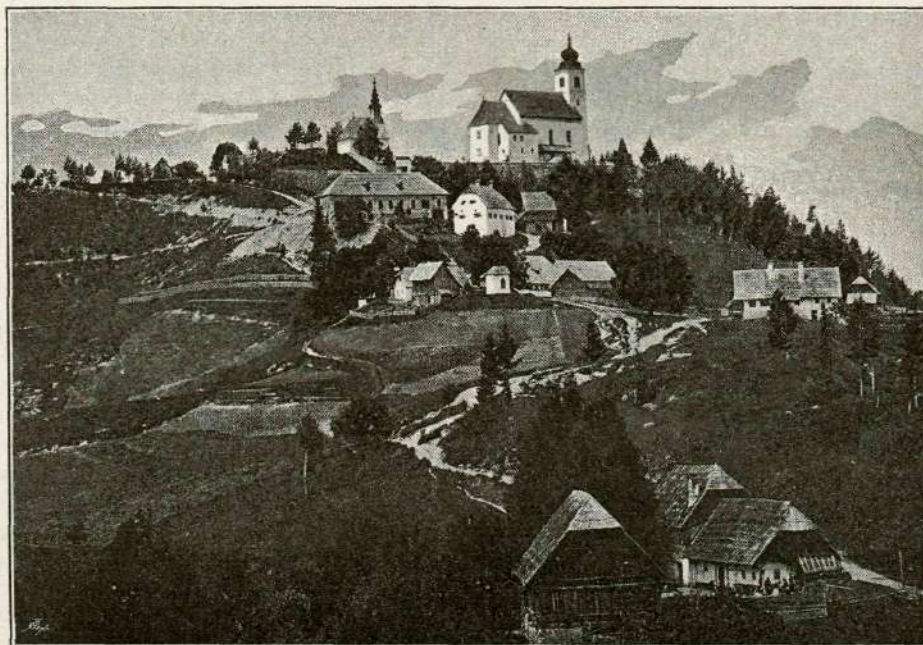
Stopiva nazaj na Ostri vrh, poglejva na zapad. Ni mest, ne gradov in cerkvá, gledaš same gole gorske velikane! Velika Kapa, Uršula, Svinška¹⁾ planina, Koroška peč, Obir, mali in veliki, Dobrač, sv. Višarje, Grintovec, „očka“ Triglav, (o prav jasnem vremenu), Olšava, Rinka, Radoha, Ojstrica, zadaj ostale Žolcpaške planine, — vse te gore treh kronovin, tesno druga tik druge, dozdevajo se nam kakor zbrane k imenitnemu posvetovanju; le svetlejša barva znači bolj oddaljene.

Zares lep razgled! Ko sem lani ptujcu tako vse razkladal, porekel je: „Vse res in lepó, a dohodke pač morate slabe imeti!“ — „O, zakaj?“ porečem. „Glejte, imam 1600 gld. na leto, a to je za jednega človeka več ko dovolj: 600 gld. mi namreč plača verski zaklad, a tisoč gld. je ta razgled ‚med brati‘ vreden!“

„Čestitam!“

V župniji sv. Duha prebiva blizu 1300 ljudij, vseskozi poštenih čvrstih Slovencev. Sveži zrak pa krepi teló in duha in dela ljudi k delu žilave kakor železo do visoke starosti sedemdesetih let.

Kruha nam dajejo dovolj njive ob rebrih planinskih, domačega zaslúška obilo pa temni



Sv. Duh na Ostrem vrhu.

gozdi, kjer po letu in po zimi pojeta smrtno pesem žaga in sekira. Tu stari ogljar, ki drugega več ne more, žge svoje oglje. Tam sedi sredi gozda po cele tedne marljivi možak in dela škodlje, ki idejo potem večinoma v Bosno in na Srbsko. Tu zopet je truma mladih ljudij, trdnih kot jeklo, ki s čudovito spretnostjo spravljajo raz vrtoglavo strmino v jarke velikanske jadlove plohe, ki se, razžagani na deske, po Dravi na splavih spravljajo v Maribor, Ptuj in na Hrvaško. In kadar zapade sneg, še tedaj Duhovčan prav za pečjó ne počiva. Visoko na hribu naloži na sani bukovih drv, ki jih je nacepil po letu, naravná sani v dolino, sam sede na sprednji del, z železno okovano palico v krepki roki pa

¹⁾ Od rude „svinec“. Nемец pa je zopet duhovito prestavil „Sau-alpe!“ Znajó pa, znajó!

vlada težke sani, ki z bliskavo hitrostjo drvijo navzdol, da se človeku, ki od daleč gleda, le vrti v glavi. Po „grapah“ pa, kjer so vozne ceste, vlečejo voli in konji k žagam blizu Drave težke plohe ter steze tako lepo ogledajo, da mnogokrat po zimi hodiš k svetemu Duhu po lepši cesti. kakor pa po s snegom prenapolnjenih ulicah kakega mesta.

Jezik ljudstva je čudovito krepak, prav oni jezik, ki so ga pisali vladika Slomšek. Posebej še pri sv. Duhu ne najdeš v pregosti porabi niti dvanajst nemčizen, nasprotno se pa tu še nahaja obilica krasnih slovenskih besed, za katere si marsikateri pisec kuje nerodne svoje izraze.

Zgodovina župnije se dá povedati ob kratkem. V XV. stoletju že je tu na hribu, na meji župnije selniške ob Dravi in onstranske lučke stala ka-