

Celje - skladišče
D-Per

70/1976



119760644,7

COBISS 9

GLASILO DELOVNE ORGANIZACIJE »HMEZAD« ŽALEC — LETO XXX. — JULIJ 1976 — ŠTEVILKA 7

PREIDIMO OD BESED K DEJANJEM

OCENA DRUŽBENOPOLITIČNIH RAZMER IN PROGRAMSKE NALOGE KOMUNISTOV DELOVNE ORGANIZACIJE HMEZAD NA KONFERENCI KOMUNISTOV.

Danes skušamo skupno oceniti družbenopolitične razmere in delo komunistov v naši delovni organizaciji. Pred očmi moramo imeti, da stojijo pred ZK in njenimi člani velike naloge, tako v delovni organizaciji, kakor tudi v celotni naši socialistični družbeni skupnosti.

V podjetniškem merilu bomo morali prav komunisti še bolj kot do sedaj nositi glavno breme pri reševanju in premostitvi gospodarskih težav ter skušali ob tem

uveljaviti nov zakon o združenem delu v življenje. Menim, da so to dve glavni nalogi, v katerih je zajeto nešteto dolžnosti slehernega člana ZK.

Da bomo temu kos, bomo morali znova postaviti pred sebe vprašanje, kakšen naj bo komunist in kaj ga kot člana zavezuje statut? Da z osebnim zgledom in odgovornostjo uresničuje moralne vrednote, za katere se zavzema zveza komunistov. Komunist mora biti, kot je rečeno v programu

ZKS, občutljiv za vsakodnevna vprašanja življenja in dela občanov. Če hoče, da ga ne načne »rja« birokratizma, če hoče, da ga ne odnese tok malomeščanskih teženj in pojmovanj, mora biti vedno bojevnik, občutljiv za lastne slabosti in za vsak nesocialistični pojav v okolju, v katerem živi in dela. Svojo normalno moč črpa iz prepričanja v zmago delavskega razreda in v ustvarjalno moč ljudskih množic. Svoje ideološko orožje črpa iz marksizma in znanja, iz sposobnosti za

ima vedno polna usta krivde, ker so po njegovem mnenju krivi le drugi. Tak član ZK se rad zateka k demagogiji, rad prisega na razne dokumente, po katerih potem rohni proti napakam te družbe, a sam ni pripravljen miginiti z mezinem, da bi kaj spremenil ali popravil.

Zakaj sem skušal s temi stavki označiti lik komunista? Predvsem zato, ker menim, da ob svojem vsakdanjem delu mnogokrat tudi med nami komunisti HMEZADA lik komunista ni tak, kot bi mo-

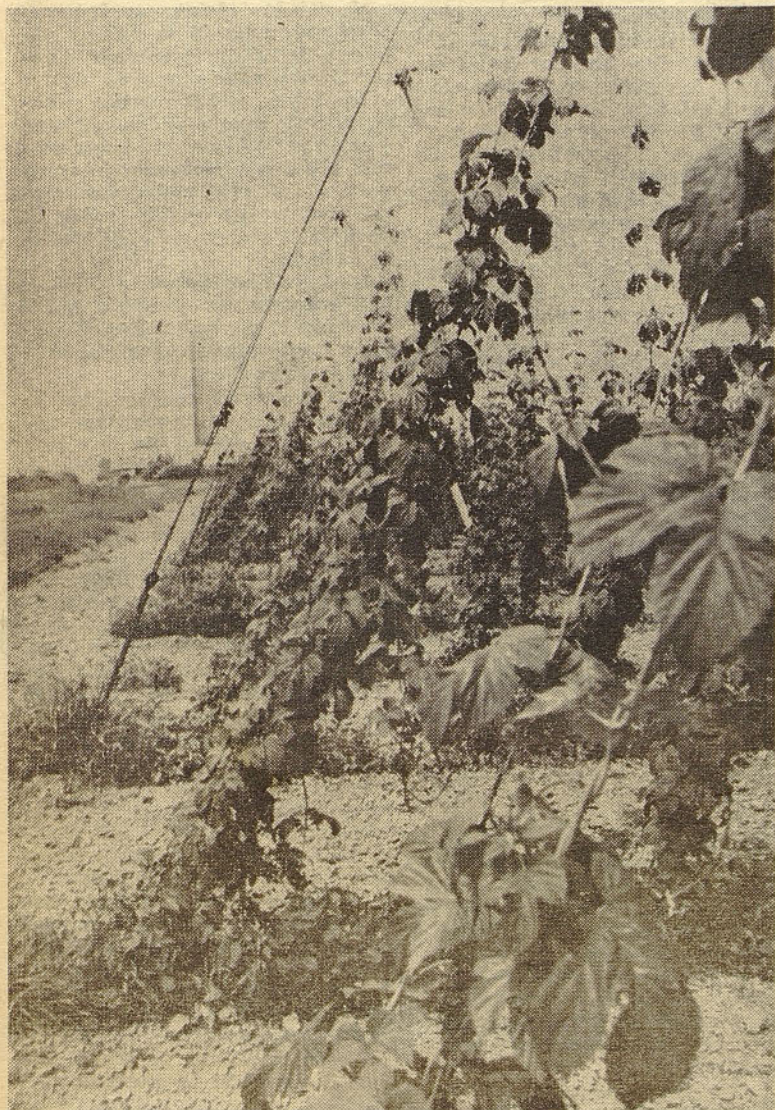
Ob dnevu samoupravljalcev prejeti visoko republiško priznanje

Ze vrsto let nazaj podeljuje Zveza sindikatov Slovenije priznanja petim temeljnim organizacijam združenega dela ali organizaciji združenega dela za izjemne dosežke pri razvijanju in utrjevanju samoupravnih družbenih odnosov in deset priznanj posameznim delavcem, za uspešno delo pri organiziranju in uresničevanju samoupravljanja.

Letos pa je to najvišje priznanje izmed petih podjetij v SRS prejela tudi naša delovna organizacija Hmezad na predlog in utemeljitve, ki jih je podala konferenca osnovne sindikalne organizacije Hmezad.

Menim, da je to republiško visoko priznanje za naš kolektiv izredno pomembno in smo lahko vsi delavci v naši delovni organizaciji ponosni nanj. To visoko priznanje pa naj nam bo spodbuda k še uspešnejšemu delu pri razvijanju in utrjevanju samoupravnih družbenih odnosov.

IVO VODLAN



Hmelj je že ves do vrha žičnic. Sedaj mora imeti le dovolj vlage in toplote ter učinkovito zaščito, pa bo trud hmeljarjev delno tudi za nazaj poplačan

analizo družbe, človeka in njegovih družbenih problemov.

Komunist lahko le s trdnim znanjem, prepričanjem v idejo, ki jo nosi v sebi kot moralno in politično silo, zbuja zaupanje pri ljudeh, sprošča njihovo ustvarjalnost, njihovo pripravljenost, da uporabijo revolucionarno teorijo (torej tudi znanost), kot napotilo za akcijo, da se otresejo odnosov, ki razčlovečujejo, za graditev družbe, v kateri bo človek človeku res človek. To pa je prihod v pot, ki se je že začela.

Komunistu morata biti kritika in samokritika moralni vrednoti, ki mu pomagata, da plemeniti sebe in svoj odnos do človeka. Prava kritika je tista, ko se človek najprej sebe oceni, da ugotovi, kakšna je bila njegova vloga pri nastajanju in odpravljanju ugotovljenih slabosti, ki jih želi kritizirati. Slab je tisti komunist, ki

ral biti. Nenehna borba za doseg takega lika komunista bi morala biti naše vodilo, s tem pa bodo tudi odpravljene mnoge slabosti v našem delu. Upravičeno imamo lahko občutek, da komunisti po TOZD in posamezne osnovne organizacije v TOZD mnogokrat vzamejo svoje delo premalo resno. Na redkih sestankih OOKZ verjetno obravnavamo razno problematiko TOZD in delovne organizacije, vendar zapisnikov ne pošiljamo svetu ZK. To ima za posledico slabo povezanost med OOKZ in svetom ZK delovne organizacije. To povezavo bo treba v bodoče vzpostaviti in s tem doseči, da bomo lahko v najkrajšem času strpno na podjetniški ravni reševali probleme skupnega pomena.

Zakon o združenem delu v bistvu uzakonjuje določila ustave,

(Nadaljevanje na 2. strani)

PREIDIMO OD BESED K DEJANJEM

(Nadaljevanje s 1. strani)

s tem pa nam nalaga, da moramo razrešiti mnogotere probleme.

Nekdo je dejal, da je bistvo novega zakona to, da bomo morali bolj delati, več ustvarjati. Mislim, da je bolj pravilno poudariti, da nam novi zakon o združenem delu nalaga, da bomo začeli dobro gospodariti. Menim namreč, da skoraj povsod v naši družbi delavci v neposredni proizvodnji dosegajo dobre rezultate, mnogokje celo rezultate, enakovredne visokorazvitim zahodnim državam, vendar od tu naprej se ustvarjeni dohodek zgublja v neproduktivni sferi, to podkrepujejo tudi vsako leto večje družbene dajatve. Da predstavlja to poseben problem tudi za našo delovno organizacijo, potrjujejo naslednji podatki:

Od 25 milijonov smo v letu 1974 razdelili 16 milijonov v lanskem letu pa 17 milijonov. Predlansko in lansko leto nam je še ostalo po 9 milijonov. V letu 1974 smo vložili v poslovni sklad 7 milijonov, v lanskem letu pa samo 3 milijone, medtem ko smo za družbene dogovore in ostale obveznosti po samoupravnih sporazumih in družbenih dogovorih morali odvesti 6 milijonov. Iz tega sledi, da zaradi tako visokih obveznosti ostane zelo malo sredstev za razvoj gospodarstva. Problem je, da se nam dobiček vedno bolj manjša glede na vložena sredstva. V zadnjih 3 letih je stopnja padla pod 3% glede na vložena sredstva.

Lahko pričakujemo, da bomo ob razpravah zakona o združenem delu napravili premike tudi v tej smeri, v smeri boljšega gospodarjenja v celotni družbi. Da bi dosegli čim večjo seznanjenost delavcev z določili osnutka zakona, morajo o njem razpravljati ne samo na zborih, temveč tudi znotraj samoupravnih delovnih skupin oziroma sindikalnih skupin. V to se mora vključiti tudi podjetniški tisk.

OCENA LANSKOLETNEGA POSLOVANJA

V poslovanju postavljenega plana nismo dosegli, gledano delovno organizacijo kot celoto. Kljub temu pa se je obseg proizvodnje v vseh dejavnostih povečal, posebno v Mlekarni in Mesninah, medtem ko je v sadjarstvu in hmeljarstvu beležena stagnacija, ko zaradi slabe letine začrtan obseg ni bil dosežen. TOZD Mesnine, Mlekarna, Mešalnica krmil, Gostinstvo so obseg proizvodnje povečale za 8—9—10% v primerjavi z 1. 1974. Notranja trgovina je povečala promet za 20%, Strojna za 4%, Gradbeništvo za 34%. Vse to smo dosegli z 2% manj skupnimi delovnimi urami, kar gre v glavnem na račun manj ur začasno zaposlenih (sezonci), stalno zaposlenih pa je bilo za 2% več. V povprečju smo količinski obseg povečali za 6%. Celotni dohodek je bil znatno višji, kar za 24%. Za toliko so se povečale tudi zaloge — največ trgovskega blaga (zaradi povečanja obsega poslovanja v NT in HM).

Obveznosti so se nam zmanjšale, na drugi strani pa imamo več terjatev.

Kot že omenjeno, je celotni dohodek za 24% večji, dohodek pa za 27%, vendar nam je za razvoj ostalo manj sredstev kot v letu 1974.

OD so narasli po enaki stopnji, kot je rasel dohodek, čeprav bi nam po družbenem dogovoru lahko največ za 24%, iz česar sledi, da smo za 3% prekoračili rast osebnih dohodkov. Povprečni OD v HMEZADU je v lanskem letu znašal 3.330 din, medtem ko je znašal povprečni OD v slovenskem gospodarstvu 3.410 din, kar pomeni, da smo izpod slovenskega povprečja.

Problemotiko delitve dohodka in slabljenja sredstev, ki bi naj ostala za razvoj gospodarstva, sem omenil že prej. Na prodajnem področju v lanskem letu ni bilo težav, prav tako tudi ne z nabavo surovin. Tudi kar se tiče zagotavljanja finančnih sredstev ni bilo večjih težav in lahko rečemo, da so bili pogoji za poslovanje normalni.

SMERNICE ZA BODOČE DELO PRI GOSPODARJENJU

1. Na področju hmeljarstva se pričakuje izboljšanje situacije, zaradi pomoči, ki jo bo ta dejavnost deležna od federacije z dodatnimi sredstvi za stimulacijo izvoza hmelja. Nekaj sredstev se pričakuje tudi od republike v ta namen. Z naše strani pa se mora zagotoviti dosledno izvajanje sprejetega akcijskega programa razvoja hmeljarstva in sprejetih sklepov, da se poveča zlasti hektarske donose.

Proizvodnja v živinoreji je donosna lahko le, če je na razpolago dovolj lastne krme, v nasprotnem primeru se stroški proizvodnje ne pokrivajo.

V trgovski dejavnosti pa je potrebno hitreje obračati obratna sredstva, pogostnost obračanja obratnih sredstev pa naj bo omejitveni dejavnik pri trgovskih TOZD.

2. V plan investicij za letošnje leto se naj vključijo samo tiste investicije, ki so pripravljene in pokrite tudi z viri financiranja. Izboljšati je postopek priprave in realizacije investicij, priti do večjih naložb. S pripravo in vodenjem investicij se naj ukvarja investicijski oddelek, ki je za to strokovno usposobljen, ne pa da se s tem ukvarjajo tudi vodilni delavci TOZD, na račun česar trpi redno poslovanje.

Predvideti je treba tudi združevanje sredstev za tiste nove naložbe, ki bodo v interesu vseh ali večine TOZD. V ta namen je potrebno čimprej pristopiti k pripravi takih investicij, seveda pa predhodno sprejeti program in prioriteten red izvajanja teh investicij, ki so skupnega pomena in v interesu vseh TOZD in za katere se sredstva združujejo.

3. Na področju komercialne politike bo novi sistem zagotavljanja plačil povzročil več sodelovanja pri nabavah, skupnem nastopu izven delovne organizacije, izbiri partnerjev, kar doslej ni bilo najboljše urejeno. V bodoče bo potrebno bolj povezano in usklajeno delovati.

4. Glede kadrovske politike je potrebno upoštevati starostno

strukturo, zlasti pri vodilnih in strokovnih kadrih. Potrebno bo pripravljati in angažirati mlajše kadre, da se bodo usposobili za prevzem vodilnih funkcij v delovni organizaciji in v TOZD. Uvesti je nagrajevanje po učinku oziroma doprinosu k boljšim rezultatom poslovanja za vodilne in strokovne delavce. Predlaganje inovacij je treba ustrezno nagraditi, ko je pobuda oziroma predlog v praksi izpeljan in daje primerne učinke. Na splošno pa v sistemu nagrajevanja še nismo uspeli, da bi prizadevnejše boljše plačali. Zato se naj izpopolnjevanje sistema nagrajevanja po delu nadaljuje. Zavedati se je treba, da je napredek in razvoj delovne organizacije v precejšnji meri odvisen od sistema nagrajevanja, v kateri bi moral biti tak, da bi prizadevnejše še bolj spodbujal k pridnosti in da bi bila razlika v plači med njim in tistim, ki ni delaven in prizadeven.

5. Na določenih delovnih mestih, zlasti velja to za DM komercialistov, je potrebno izvršiti preverjanje znanja, kako obvladajo tehniko in politiko sklepanja pogodb, poznavanja trgovskih uzanc in režim zavarovanja plačil. Sele po opravljenem uspešnem preizkusu naj bi delavec dobil pooblastilo za sklepanje poslov in opravljanje nalog s tega področja.

6. Glede stanovanjske politike v podjetju je potrebno pri dodeljevanju stanovanj upoštevati dodatne kriterije, in sicer doprinos delavca k rezultatom poslovanja, pripadnost kolektivu in delovna doba v delovni organizaciji, kakor tudi prizadevnost delavca. Z upoštevanjem teh kriterijev bi onemogočili špekulante, ki pridejo v delovno organizacijo — velja tudi za kadrovska stanovanja — samo zato, da dobe stanovanja.

V bodoče bi morali med kriterije za dodelitev stanovanj uvesti tudi pogoj namenskega varčevanja in soudeležbo k vrednosti kupljenega stanovanja. Ta udeležba bi lahko bila 10%, vendar s tem, da bi naj delavec z višjim OD več prispeval, kot pa tisti z nižjim OD. Ta kriterij bi moral veljati tudi za kadrovska stanovanja.

7. Slaba točka v delovni organizaciji je še vedno povezovanje TOZD med seboj. Kmetijske TOZD so med seboj premalo povezane pa tudi druge, ki so si po dejavnosti sorodne. Zato je v smeri večjega medsebojnega sodelovanja istovrstnih TOZD potrebno več delati. Zlasti velja to za kmetijske TOZD, nadalje klavnic, mlekarni, strojni dejavnosti. Tesnejše povezovanje je možno na več področjih, tako v pogledu strokovnega dela, tehnologije, skupnih strokovnih služb in tudi pomoči boljše razvite dejavnosti slabše razviti. Večja povezava TOZD po vertikali: surovina, predelava, trgovina. Pri slednji je doseči upoštevanje prednosti pri nakupu znotraj delovne organizacije. Nadalje je pri povezovanju upoštevati tudi povezave v okviru reprocelot.

8. Pri organizaciji delovne organizacije ni bilo večjih proble-

mov, niti potreb po večjih spremembah. Kljub temu pa bomo morali v zvezi z zakonom o združenem delu preiti k določenim spremembam.

V Celju obstaja težnja, da bi se ustanovila TOZD za Kooperacijo. Pri realizaciji takšne težnje pa je prvenstveno upoštevati ekonomičnost, se pravi uspešnost poslovanja. V kolikor bi do ustanovitve te TOZD prišlo in če bi poslovala z izgubo, se le-ta lahko pokriva samo v okviru Kooperacije, v nobenem primeru pa za to ne smejo biti obremenjene ostale TOZD.

9. Naša delovna organizacija je včlanjena v 2 SOZD in to v AGROS in DOBRINO. V AGROS je včlanjena samo TOZD STROJNA, v DOBRINO pa vse TOZD delovne organizacije. Težnja in bodoča politika naj bo v tem, da se delovna organizacija kot taka ohrani in da se ne zmanjšuje nje pristoječnosti. V velikosti je moč in delovna organizacija, kot rizična celota, drugače eksistira, kot pa če bi se drobila.

Osebnost me moti, da v SOZD DOBRINA v celoti ne uresničujemo dogovorjene politike, saj smo dejali, da naj bi nastanek tretje režije zmanjševal stroške v delovni organizaciji in TOZD, kar pa ni slučaj.

Pravtako se prepočasno izvršuje delitev dela in sodelovanje sorodnih dejavnosti (Klavnica Sentjur).

10. Glede izdelave srednjeročnega programa je ta naloga naložena TOZD in jo morajo v postavljenem roku opraviti.

To je bilo nekaj smernic, v katerih pa je mnogo nedokončanega dela in prav komunisti bomo morali s polno odgovornostjo sprovesti v življenje omenjene naloge. Poleg omenjenih nalog o smernicah stojijo pred ZK sledeče naloge:

1. Številčno večati OOKZ s kadrovanjem ob sprejemu novih sodelavcev, pa tudi z reaktiviranjem (ponovnim sprejemom) nekdanjih članov.

2. Vztrajati na zaostreni partijski disciplini in kontrolirati zadolžitve. To nalogo ne izvajamo dosledno. Še imamo izostanke s sestankov, ki niso vedno opravičljivi. Pri kontroli izvajanja sprejetih sklepov in zadolžitvev smo nedosledni.

3. Vsak član OOKZ mora aktivno sodelovati v organih upravljanja znotraj delovne organizacije in organizacijah izven.

4. Pojačati idejno-politično izobraževanje članov ZK (študijski sestanki ali krajši seminarji).

5. Odkriti in sproščeni odnosi med ljudmi so pogoj za dobro počutje na delovnem mestu in za uspešno delo, kar pa je še posebej važno med člani ZK. Z uveljavitvijo dobrih odnosov bomo preprečevali odhode kadrov.

Ob koncu bi povedal, da je moje poročilo zajelo le nekatere probleme, ki jih bo morala prav ZK pospešeno reševati skupno s sindikati. Upam pa, da bodo nakazane smernice in problemi vzpodbudili prisotne člane komuniste, da bodo v odkriti in tvorni diskusiji dopolnili to poročilo.

Sekretar Jože Benčina

KMETIJSKI ŠOLSKI CENTER

CELJE — Ljubljanska 97

razpisuje v šolskem letu 1976/77

vpis v naslednje šole:

TEHNIŠKA VRTNARSKA ŠOLA

V prvi razred bomo vpisali 30 učencev

POKLICNA VRTNARSKA ŠOLA (celoletna in z izmenično organizacijo pouka). Šolanje traja dve leti in pol, izobražuje pa za poklic vrtnar in cvetličar.

ŠOLA ZA KMETOVALCE IN KMETOVALKE-GOSPODINJE V ŠENTJURJU

Šolanje traja dve zimi, od 1. oktobra do 15. aprila. Šola ima dislocirani oddelek za koroško regijo v Muti.

Pogoji za vpis v vse šole so:

- uspešno končani 8. razred osnovne šole
- starost do 18 let
- veselje do poklica

Posebni pogoji za vpis v: tehniško vrtnarsko šolo

— uspešno končani 8. razred z oceno iz tujega jezika

poklicno vrtnarsko šolo z izmenično organizacijo pouka

— sklenjena učna pogodba.

Pri vpisu morajo učenci za tehniško vrtnarsko in poklicno vrtnarsko šolo do 30. junija, za šolo za kmetovalce in kmetovalke-gospodinje do 31. julija 1976 vložiti:

1. prijavo za vpis, kolkovano z 2 din
2. zadnje šolsko spričevalo
3. zdravniško spričevalo
- (4) učno pogodbo

Vsi učenci in učenke lahko stanujejo v domovih, ki so pri šolah. Kmetijski šolski center ima organizirano izobraževanje za odrasle za vse poklice, za katere je organizirano izobraževanje.

DELEGATSKA VPRAŠANJA

Ali bodo kmetje-kooperantje oproščeni plačevanja prometnega davka na gradbeni material?

Skupina delegatov iz področja kmetijstva TOZD Kooperacija in regijska delegacija za področje kmetijstva v zboru združenega dela občinske in republiške skupščine sta na svojih predzadnjih sejah sprožili vprašanje, ki se nanaša na problem upravičenosti kmetov kooperantov za nakup gradbenega materiala brez prometnega davka.

Regijska delegacija kmetijske skupine je vprašanje posredovala zboru združenega dela republiške skupščine.

Nanj je odgovorila republiška sekretarka za finance Milica Ozbič:

Po veljavnih predpisih o prometnem davku republiški sekretariat za finance nima nobenega pooblastila za izdajanje navodil k zveznim predpisom, ki so to novost tudi prinesli.

Zato so vprašanje poslali zveznemu sekretariatu za finance. Sporno je bilo namreč vprašanje, ali kmetijska organizacija, ki ima sklenjeno pogodbo o dolgoročnem sodelovanju s kooperantom, lahko proda takemu kooperantu gradbeni material brez prometnega davka za graditev, vzdrževanje ali preureditev objektov, ki so po omenjeni pogodbi namenjeni izključno za namene dolgoročne kmetijske proizvodnje v govedoreji.

Odgovor lahko razlagamo tako, da kmetijska ali druga organizacija združenega dela, ki je sklenila s kmetom pogodbo o dolgoročni kmetijski proizvodnji, sme kupovati ob pogojih 6. člena zakona o obdavčenju proizvodov in storitev v prometu in 31. členom tega pravilnika ves gradbeni material, ki ga bo uporabil za graditev, vzdrževanje, preureditev, rekonstrukcijo ali popravilo gradbenih objektov, ki so po omenjeni pogodbi namenjeni izključno za dogovorjeno kooperacijsko proizvodnjo. Tak gradbeni material lahko tudi proda omenjenemu kooperantu, pri tem pa je dolžna voditi posebno evidenco o nabavi, gibanju in uporabi takega materiala, ker je v primeru, če kooperant material uporabi v druge namene ali če se pogodba iz kakršnih koli vzrokov razdre pred pretekom določenega roka, dolžna naknadno obračunati in plačati prometni davek. Pri tem pa ni pomembno, ali je kmetijska ali druga organizacija združenega dela, ki za navedene namene kupuje gradbeni material, registrirana za prodajo gradbenega materiala ali ne.

Glede na zahtevo po voditvi posebne evidence o uporabi takega materiala pa kmet — kooperant ne more kupovati gradbenega materiala za tak objekt brez plačila prometnega davka pri drugi organizaciji združenega dela, s katero

(Nadaljevanje na 4. strani)

Program praznovanj občinskega praznika Žalec

SOBOTA, 26. 6.

- ob 8. uri — mladinski rokometni turnir v Grižah
- ob 10. uri — ZBOR UKRADENIH OTROK V LETNEM GLEDALIŠČU »SVOBODA« GRIŽE
- ob 16. uri — proslava 95-letnice prostovoljnega gasilskega društva Žalec in prevzem novega gasilskega avtomobila

NEDELJA, 27. 6.

- od 6. do 16. ure — trim hoja občanov
- ob 10. uri — srečanje brigadirjev občin Žalec in Mozirje pri jami Pekel v Šempetru

PETEK, 2. 7.

- ob 18. uri — otvoritev razstave Adija Arzenška v Savinovem razstavnem salonu v Žalcu

SOBOTA, 3. 7.

- ob 10. uri — otvoritev tržnice v Žalcu
- ob 20. uri — koncert pevskega zborov prosvetnih društev Braslovče in Letuš v Domu kulture v Letušu

NEDELJA, 4. 7.

- ob 9. uri — pohod mladine po partizanskih poteh po Dobrovljah s kulturnim programom
- ob 9. uri — otvoritev razstave v osnovni šoli Letuš s kulturnim programom
- ob 9. uri — lovsko strelsko tekmovanje za prehodni pokal občine Žalec pri koči lovške družine Braslovče na Dobrovljah
- ob 15. uri — proslava 70-letnice prostovoljnega gasilskega društva Letuš
- ob 20. uri — taborniški ilegalec z ognjemotom v Letušu ob Savinji

PONEDELJEK, 5. 7.

- ob 15.30 uri — otvoritev igrišča in rokometni članski turnir v Letušu

TOREK, 6. 7.

- ob 15.30 uri — sindikalno prvenstvo v plavanju v Preboldu
- ob 17.30. uri — šahovski turnir v Domu kulture v Letušu

SREDA, 7. 7.

- ob 15. uri — nogometni članski turnir v Letušu
- ob 20. uri — nastop folklorne skupine »Svoboda« Šempeter in ansambla v Domu kulture Letuš

ČETRTEK, 8. 7.

- ob 16. uri — streljanje z zračno puško pri igrišču v Letušu

PETEK, 9. 7.

- ob 17. uri — PARTIZANSKO SREČANJE Z ODKRITJEM SPOMENIKA ŽRTVAM NOB IN SPREJEM MLADINCEV PROSTVOLJCEV V ENOTE TERITORIALNE OBRAMBE — v Letušu — kulturni program in prosta zabava

SOBOTA, 10. 7.

- od 9. do 14. ure — trim plavanje v Preboldu
- ob 10. uri — otvoritev vrtca na Polzeli
- ob 15. uri — otvoritev doma ribiške družine Šempeter v Preserjih pri Braslovčah
- ob 20. uri — gledališka predstava F. S. Finžgarja »Razvalina življenja« v Domu kulture Letuš

NEDELJA, 11. 7.

- ob 6. uri — IGRANJE BUDNICE
- ob 8.30 uri — PROMENADNI KONCERT GODBE NA PIHALA V KRAJEVNEM SREDIŠČU LETUŠA
- ob 9. uri — SVEČANA SEJA SKUPŠČINE OBČINE, OBČINSKIH IN KRAJEVNIH DRUŽBENO-POLITIČNIH ORGANIZACIJ, SAMOUPRAVNIH INTERESNIH SKUPNOSTI IN KRAJEVNE SKUPNOSTI LETUŠ V DVORANI DOMA KULTURE LETUŠ
- ob 10. uri — KULTURNI PROGRAM
- ob 11. uri — OTVORITEV KRAJEVNEGA SREDIŠČA IN KOMUNALNIH OBJEKTOV V LETUŠU
- Popoldne zabavna prireditev s plesom v Letušu.
- ob 14. uri — razvitje prapora lovške družine Tabor pri lovski koči.



(Nadaljevanje s 3. strani)
nima sklenjene omenjene pogodbe. Organizacija združenega dela, ki ob navedenih pogojih proda kooperantu gradbeni material brez plačila prometnega davka, je dolžna na račun napisati klavzulo, da je bil material prodan brez plačila prometnega davka pri drugi organizaciji združenega dela, s katero nima sklenjene omenjene pogodbe. Organizacija združenega dela, ki ob navedenih pogojih proda kooperantu gradbeni material brez plačila prometnega davka, na podlagi pogodbe o dolgoročni proizvodni kooperaciji z navedbo številke in datuma pogodbe.

Ob tem je potrebno poudariti, da se za dolgoročno proizvodno kooperacijo šteje na pismeni pogodbi zasnovano združevanje dela in sredstev za skupno kmetijsko proizvodnjo med kmetom oziroma skupino kmetov in kmetijsko ali drugo organizacijo združenega dela. Pri taki proizvodnji se ugotavlja ustvarjeni dohodek in riziko iz skupne proizvodnje na podlagi obračuna vloženih sredstev in dela. Dohodek in riziko se delita v razmerju, ki izhaja iz obračuna vloženega dela in sredstev. Prav tako pa se šteje, da gre za dolgoročno proizvodno kooperacijo v primeru, ko se kmet združuje s svojim delom, sredstvi oziroma zemljo v zadrugo ali obrat za kooperacijo in delo in sredstva združuje z drugimi kooperanti in njihovimi sredstvi ter uporablja v taki proizvodnji tudi družbena sredstva. V takem primeru se ugotavlja in deli dohodek oziroma riziko v zadružni enoti oziroma po posameznih delovnih enotah temeljne zadružne enote, skladno s samoupravnim sporazumom o združevanju v take organizacije.

Pri vlaganjih, ki izhajajo iz pogodb o proizvodnem sodelovanju, izdelava načrt, vključno s specifikacijo potrebnega materiala organizacija oziroma njena pospeševalna služba. Ta tudi nadzoruje izvajanje del, ker je tudi odgovorna za namensko uporabo načrtovanega reprodukcijskega materiala. Zato si mora zagotoviti s pogodbo pravico, da izterja od uporabnika neplačani prometni davek in morebitne druge dajatve, ki bi jih bila organizacija dolžna plačati v primeru, če bi bila uporaba nenamenska ali v primeru, če bi prišlo do prekinitve pogodbe pred pretekom določenega roka. Slavko Vošnjak

BAI V CELJU

V dneh od 18. do 20. junija so bile na stadionu »Borisa Kidriča« v Celju 35. Balkanske igre. Naši so pri moških in ženskah zasedli tretje mesto. Organizacija odlična. Prihodnje BAI bodo v Turčiji.

»LETUŠ SKOZI ČAS«

Za 7. julij — praznik občine Žalec, ki ga letos praznujemo v KS Letuš, je izšla knjižica s pregledom razvoja Letuša od nekdanj do danes. Kogar ta lepi kotichek Savinjske doline zanima, lahko dobi knjižico za 40 din v ured. Hmeljar v Žalcu.

KVALITETNEJŠE GOSTINSKE USLUGE

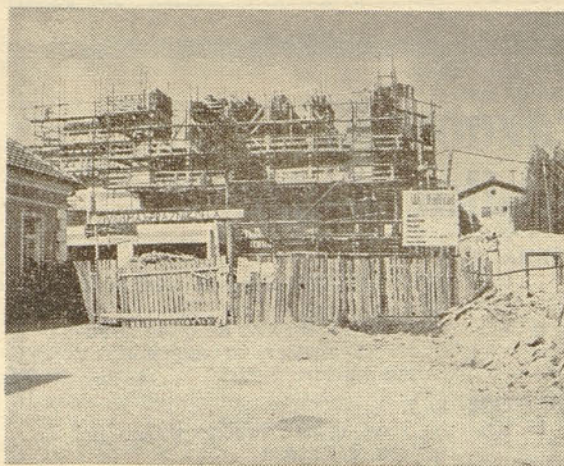
OTVORITEV PREUREJENIH GOSTINSKIH PROSTOROV TOZD GOSTINSTVO CELJE — SAMOPOSTREŽNE RESTAVRACIJE

Vodstvo TOZD:

Direktor TOZD: Vlado JAGER
Vodja kuhinje: Milka KUKOVEC
Vodja gostinske dejavnosti: Branka KOREN
Upravnik hotela Prebold v izgradnji: Miloš FRAN-KOVIČ
Komerčalist: Slavko TISELJ
Računovodja: Štefka PEVEC

Predstavniki organov samoupravljanja:
Predsednik sveta TOZD: Silva PERČIČ
Predsednik odbora za medsebojna razmerja delavcev v združenem delu: Milka KUKOVEC
Predsednik samoupravne delavske kontrole: Anica ČEDE

Predstavniki družbenopolitičnih organizacij:
Sekretar osnovne organizacije ZK: Dušan MIK-LAVC
Predsednik osnovne organizacije sindikata: Vida LEBAN
Predstavniki aktiva mladih: Branka KOREN



Hotel v Preboldu že dobiva grobo zunanjo in notranjo obliko

Ob otvoritvi je dejal direktor TOZD:

Namen današnjega srečanja je, da prikazemo našim poslovnim partnerjem, gostinskim delavcem in družbenopolitičnim organizacijam razvoj naše temeljne organizacije združenega dela v času od njene ustanovitve do danes.

Prenovljeni gostinski prostori so namenjeni predvsem prebivalstvu tega kraja, vsem našim poslovnim partnerjem, za stalne in občasne aranžmaje.

Za primerjavo vam posredujem nekaj podatkov, da lahko povežete posamezna razdobja, ki zajemajo:

- fizični obseg in izkoriščenost kapacitet,
- zaposlenost in povprečni osebni dohodki,
- produktivnost,
- ekonomičnost,
- akumulativnost in
- skupno porabo.

Samopostrežna restavracija, sedaj HMEZAD — TOZD GOSTINSTVO Celje, je bila ustanovljena v decembru 1962. leta. V tej organizaciji združenega dela je od leta 1969. Namenjena je organizirani prehrani delavcev in si je postopoma utirala pot. Danes lahko trdimo, da opravlja svoje poslanstvo. Vodstvo se je srečevalo z organizacijskimi težavami, ker ni bilo dovolj strokovnih kadrov.

Organizacija prehranjevanja delavcev pri naših odjemalcih ni bila urejena, pri nekaterih še danes ni in smo se s težavo prebijali na tržišče. Ponokod je bila prisotna miselnost, da je individualna prehrana cenejša. Spoznanje je potrdilo, da je organizirana cenejša, v marsičem tudi boljše. Ta negotovost je bila prisotna vse do leta 1969 in zaradi tega ni bilo rasti proizvodnje. V letu 1969 je bila prelopnica v gospodarjenju in smo zaradi tega vzeli za osnovo leto 1969, ker je takrat bila samopo-

strežna restavracija samostojna brez pripojenih menz podjetja »HMEZAD«.

Samopostrežna restavracija sodi med največje proizvajalce toplih obrokov na področju celjske regije, kar dokazuje s fizičnim obsegom in številom proizvedenih obrokov v preteklem obdobju. Dnevna proizvodnja z dnevnim povprečjem v letu 1975 je 5.500 obrokov ali 54 % več kakor leta 1969. Takšno rast ni bilo mogoče doseči čez noč. Bili so potrebni organizacijski posegi v sami proizvodnji, delno tudi pri naših odjemalcih. Po zaslugi kadrovske strukture, vodstva in izboljšanja kvalitete smo dosegli takšno rast.

Nenehni stiki z našimi odjemalci višajo kvalitetnejši izbor hrane in si v veliki meri odjemalci izbirajo vrsto obrokov. To je oblika, ki daje večje zadovoljstvo pri naših odjemalcih, vendar kljub vsem tem činiteljem ni tako.

Ponekod imajo urejeno družbeno prehrano in jedilnice, so pa podjetja, ki nimajo te možnosti zaradi razdrobljenih obratov in tam je največ prigovora na kvaliteto hrane. Mi dostavljamo hrano v termos loncih tistim odjemalcem, ki imajo urejene jedilnice in tam delavci jedo iz krožnikov, ostalim pa v menažkah. Strokovno je dokazano, da se hrana v malih količinah na transportu ubije, seseda, ohladi in ni tako užitna, kot je to neposredno ob porcioniranju.

Seveda delavec išče razlog v kvaliteti hrane in graja, razlog pa je v organizaciji in ne v hrani.

Dejstvo nam potrjuje, ker nimamo prigrorov na hrano od podjetij, ki imajo organizirane jedilnice.

Nimamo namena grajati, pač pa prikazati problem, ki se bo moral postopoma rešiti v obojstransko korist.

Tudi pri nas se zgodijo nenamerni spodrsrljaji, da ne moremo popolnoma zadovoljiti odjemalce, ko ne uspemo dobiti potrebnih materialov in smo primorani menjati jedilnice. Ti primeri niso pogosti in jih je treba razumeti.

Na splošno ugotavljamo, da so odnosi na spoštljivi ravni in želimo tudi v prihodnje tesno sodelovanje, ker bo le na ta način dosežen napredek.

V povezavi s tem je potrebno povedati, da oskrbujemo s toplimi obroki: v Celju 18 podjetij s 5100 obroki. Najmočnejša odjemalca sta EMO in Cinkarna s ca. 2800 obroki; v Žalcu 400 obrokov pri šestih odjemalcih, od katerih je Ferralit najmočnejši s ca. 220—250 obrokov.

Letos pa dostavljamo še po 500 obrokov v KIL Liboje.

V prometu z gostinskimi uslugami se moramo izreči pohvalno. Saj mimo prodaje vseh vrst pijač, sprejemamo velike aranžmaje, ker razpolagamo s prostori, ki sprejmejo do 500 gostov. Rast gostinskih uslug evidentiramo z indeksom 11,83 v primerjavi z letom 1969.

Prej 57. danes 98-članski kolektiv dela z vso pripadnostjo, saj večina članov šteje od 8—13 let delovne dobe v naši organizaciji.

Če se ozremo na leto 1969, ugotavljamo, da je bilo nemogoče kolektiv obdržati v povprečju pri tako nizkih osebnih dohodkih. Kolektiv ni klonil in tudi obupal ni, saj se danes stanovstvo in vloženi trud obrestujeta.

Delo v naši kuhinji ni primerljivo z nobeno restavracijsko in hotelsko kuhinjo.

Tehnologija je izpopolnjena v sami pripravi, proces proizvodnje pa terja znaten fizični napor predvsem še, ker so v kuhinji zaposlene večji del ženske.

V letu 1975 je bil povprečen osebni dohodek 3.316 din, najnižji pa 2.232 din na zaposlenega delavca.

V zadnjih šestih letih se je:

— Proizvodnja povečala za	54 %
— Promet gostinskih storitev za	1.283 %
— Zaposlenost za	74 %
— Povprečni osebni dohodek za	4,35-krat
— Produktivnost za	19 %
— Ekonomičnost za	13 %
— Akumulacija za	20-krat
— Skupna poraba za	22-krat

Značilno je, da so sredstva za razširjeno reprodukcijsko naraščala hitreje, saj smo vse investicije financirali iz lastnih sredstev, ki so v zadnjih šestih letih znašale 4.653.131 din.

(Nadaljevanje na 9. strani)

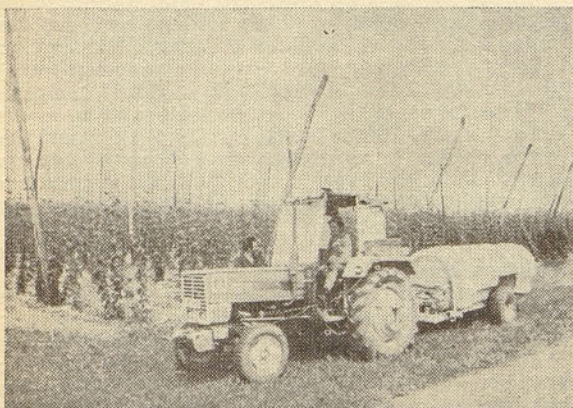
JANKO ZUPANEK

KAKO VARNO UPORABLJATI SREDSTVA ZA VARSTVO RASTLIN?

V smislu povečanja zdravstvenega varstva delavcev pri delu s kemičnimi strupenimi sredstvi za varstvo rastlin, katere imenujemo s skupnim imenom pesticidi, zlasti pri tretiranju kmetijskih kultur s strupenimi kemičnimi varnostnimi sredstvi, so vsi uporabniki dolžni, da to nevarno in potrebno delo organizirajo in opravijo tako, da je možnost nastanka nedovoljenih posledic čim manjša.

SKLADIŠČENJE IN PRODAJA PESTICIDOV

Strupene snovi v večji količini moramo hraniti v prostorih, ki glede lokacije, osvetljenosti, temperature in vlažnosti ustrezajo pogojem, ob katerih se sme določen strup hraniti brez nevarnosti za življenje ali zdravje ljudi in delavcev, ki z njim delajo.



Za letošnje leto lahko rečemo, da je izredno ušivo. Zato imajo škropilne ekipe polne roke dela. Ekipe ZE Sempeter: traktorist Slavko Škrabar in vodja Viki Škorjanc škropita v Rojah

Prostore — skladišča, v katerih hranimo strupe, ni dovoljeno uporabljati v druge namene; na vseh vratih takih prostorov pa mora biti napis: »POZOR, STRUP« (z narisanim znakom — smrtne glave) ter napis »NEPOKLICANIM VSTOP PREPOVEDAN«.

Tiste enote oziroma dejavnosti, ki kupujejo in razpečavajo ter prodajajo strupe na drobno, pa morajo hraniti strupe ločeno od drugega blaga in jih imeti zaklenjene v posebnih zato namenjenih in prilagojenih prostorih oziroma omarah. Ti prostori oziroma omare morajo imeti brezhibno ključavnico in viden napis z opozorilom: »STRUP« z narisanim simbolom. Opozorilo mora biti nameščeno tako, da ga ni mogoče lahko sneti ali izbrisati.

Ključke teh prostorov lahko ima samo za to določen delavec, dvojniki pa mora biti v zaklenjeni omarici dvojnih ključev, katerega smemo uporabljati samo v nujnih primerih (višja sila).

Tudi priprave in pribor, s katerim manipuliramo s strupi (merice, posode, lopatice itd.) ne smemo uporabljati v noben drug namen.

Strupe smemo dajati v promet in izdajati potrošnikom samo v izvirnih proizvajalčevih omotih oziroma v omotih organizacije, ki ji je dovoljeno prepakiranje strupov za prodajo na drobno.

Embalaza, katero uporabljamo kot omot za strupe, mora biti takšne kakovosti, da se pri prevozu, uskladiščenju ali manipulaciji strup ne more raztrati, ne pomešati z drugimi snovmi, ne priti v dotik s podom in stenami prevoznega sredstva, skladišča in drugih prostorov, v katerih hranimo strupe.

Na vsakem omotu, v katerem je strup, katerega dajemo v promet v Jugoslaviji, vstevši tudi stru-

pe, katere uvažamo, morajo biti poleg označb, ki jih določajo posebni predpisi, še te označbe:

1. ime strupa,
2. vsebina aktivne substance,
3. z velikimi črkami napis »Strup«, z običajnim in dobro vidnim znamenje mrtvaške glave,
4. datum proizvodnje strupa oziroma njegovega pakiranja,
5. ime in naslov proizvajalca oziroma organizacije, ki je strup prepakirala, kadar je to dovoljeno,
6. številka in datum dovoljenja za vrsto in uporabo embalaže v smislu drugega odstavka prejšnjega člena.

Poleg teh označb mora biti na vsakem omotu natisnjeno ali posebej priloženo navdilo za uporabo strupa in v njem navedeno, kaj je treba ukreniti za varnost pri hrabi in uporabi strupa: opozorilo, da prazne embalaže ne smemo uporabljati v druge namene oziroma, da jo na določen način uničimo, če je ni mogoče znova uporabiti za strup; način uničevanja neuporabnega strupa ter posledice nepravilne uporabe strupa ali embalaže za življenje in zdravje ljudi, domačih živali in zaščitnih vrst divjadi. V navdilu morajo biti navedeni tudi znaki zastrupitve z zadevnim strupom ter sredstva in način prve pomoči pri zastrupitvi.

Omenjene označbe in navdilo za uporabo strupa morajo biti napisane tudi v domačem jeziku. Prepakirane posamezne strupe za uporabo v manjših količinah oziroma v manjših omotih, moramo te omote označiti z označbo kot je v originalnem omotu.

Tisti, ki uporabljajo strupe, mora njihove ostanke pazljivo odstraniti oziroma spraviti do njihove morebitne ponovne uporabe v isti namen.

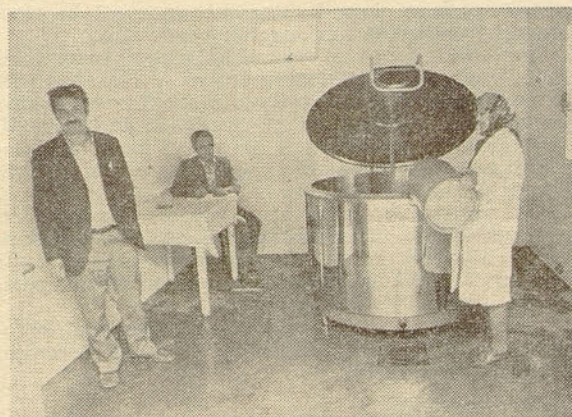
Če ostanke uporabljenih strupov ni mogoče ponovno uporabiti v kakšen drug namen ali bi bilo to škodljivo za zdravje, jih moramo uničiti na način, ki ne ogroža zdravje ljudi. Enako moramo ravati tudi s strupi, ki so postali neuporabni.

Strupov ne smemo zaupati osebam, ki še niso stare 18 let, in osebam, ki so mentalno motene in nepismenim.

Vsakokrat, kadar izdate strup, je treba v knjigo vpisati te podatke:

1. kupčevo ime in priimek,
2. njegovo prebivališče in natančen naslov,
3. ime strupa, izdano količino in datum,
4. podpis in naslov tistega, ki mu je bil strup izdan,

(Nadaljevanje na 6. strani)



V Letušu so uredili novo moderno zbiralnico mleka. Da je bila potrebna, pričča že nad 700 l dnevno zbranega mleka

HMELJ V JUNIJU

Hladno preteklo obdobje je zaviralo normalno rast hmelja. Dnevni prirasti so se gibali od 8—12 cm, od 8. junija dalje pa so že večji in sicer od 15—19 cm na dan.

Na dan 11. 6. 1976 bi moral hmelj biti visok 4 m. Kjer ni, so nasade intenzivneje dognovejali z dušičnimi gnojili. Normalne nasade so drugič gnojili z dušikom okrog 20. junija. Količina čistega dušika za normalne nasade do navedenega časa od 100—120 kg/ha.

Osipanje je sledilo dognovevanju ali pa uporabi amonsulfata, manjše hmelje so osipali plitvo in tam kjer so osipali dvakrat.

V nasadih atlasa, kjer je bilo napeljanih več kot 2 trti, so višek odstranili.

Pojav uši je v nekaterih hmeljiščih bil tako velik, da jih je bilo potrebno takoj poškopiti. V večini hmeljišč pa je samo na robovih večja populacija uši. V sredini nasada pa jih še ni najti, oziroma jih ni toliko, da bi morali škropiti. Zatorej pregledjmo natančno vse nasade in se pravilno odločimo, kako in kda bomo tretirali.

Možnosti so naslednje:

— Nasade, kjer je velika populacija listnih uši, škropimo drugič takoj proti ušem in peronospori.

— Če je pojav uši slab, zlasti če smo že poškopili proti peronospori, počakajmo še nekaj dni.

— Če je populacija uši omejena samo na robove, poškopimo samo robe s sredstvi proti ušem in normalno količino vode, ostali nasad pa s fungicidom in lahko tudi z zmanjšano količino vode.

Z zdravstvenim stanjem hmeljišč, kar zadeva peronosporo, ne moremo biti zadovoljni. Velik pojav kuštravcev celo na glavnih poganjkih je napravil veliko skrbi. Vse bolj se kažejo negativne strani strojnega rezanja, oziroma vse bolj mehanizirane obdelave hmeljišč. Proti sistemski okužbi s peronosporo s škropljenjem s preventivnimi, kontaktnimi fungicidi nismo mogli učinkovito posredovati. Moramo pa paziti, zlasti če nastopi deževno vreme, da bomo obvarovali spodnje panoge.

Proti ušem smo in še škropimo z normalno količino vode, to je 300—400 l vode na meter višine hmelja. Pri odločitvi kdaj in kako bomo hmeljišče tretirali, upoštevajmo naslednje: proti ušem škropimo samo, če je populacija tolikšna, da je škropljenje neobhodno. Vsakemu škropljenju pa dodamo fungicide, tudi če smo zadnjič proti peronospori škropili pred enim tednom.

(Nadaljevanje na 6. strani)

HMELJ V JUNIJU

(Nadaljevanje s 5. strani)

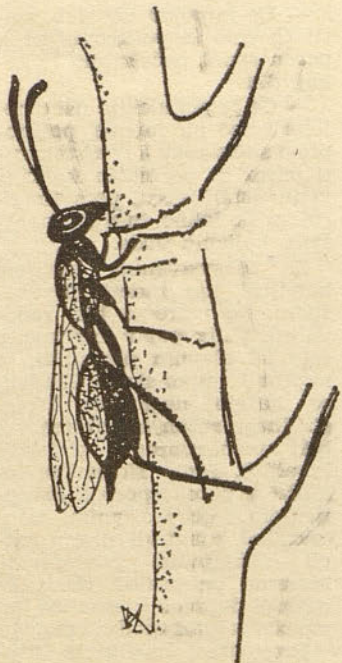
Proti ušem škropimo z **monitorjem** 0,1 % ali s **folimatom** 0,1 %, proti peronospori pa z **antracolum** 0,2 %, **dithanom** M-45 0,2 %, **mycodifolom** 0,15 % ali **orthocidom** 83 0,15 %.

Mnoga hmeljišča so tudi precej zapleveljena in marsikje so škropili proti odvečnim talnim poganjkom. Kjer je hmelj dosegel 4 m višine, so škropili proti talnim poganjkom in širokolistnim plevelom s hormonskimi pripravki (**deherban A**, **deherban forte** 2 kg/h). Kjer so hmeljišča že osuli, so dodali hormonskim pripravkom še talne herbicide (**gesaprim** 2–4 kg/ha), proti semenskim plevelom, ki kasneje vzkale. Če bi radi uničili predvsem travnate plevelce, poškopimo hmeljišča z **ustinex special** v dozi 5 kg/ha.

Prepričajmo se še, če je vse naše področje dobro očiščeno divjega hmelja.

Neurje s točo

V sredo popoldne 23. junija se je za Goro Oljko močno stemnilo in kmalu tudi nad dolino. Močno neurje s točo in močnimi sunki vetra je pustilo od Šmartnega ob Paki, med Letušem in Malimi Braslovčami, Zg. Gorčah, Braslovčah, Žovneku, Kapli in se zneslo tako kot lani v Lokah nad Taborom. Ruvalo je drevje, stolklo polja in popolnoma dotolklo okrog 70 ha hmeljišč, prizadelo pa nad 200 ha.



OSA BRSTARICA
(*JANUS COMPRESUS*)

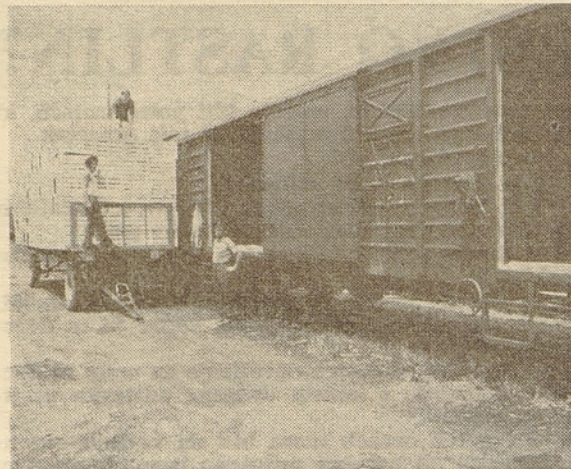
Značilno za oso brstarico je, da ne naredi samo enega vboda, pač pa vboda deblo krožno v obliki spirale

5. potrdilo prejemnika, da je dobil navodilo o uporabi izdanega strupa.

Dovoljenje za nakup strupa moramo hraniti kot prilogo v evidenčni knjigi o izdajanju strupov.

Evidenčno knjigo o izdajanju strupov moramo hraniti najmanj tri leta od vpisa zadnjih izdanih količin strupa.

Tisti, ki so zaposleni pri prometu s strupi, morajo poznati glavne varnostne zahteve glede hrambe, ravnanja in izdajanja strupov ter nevarnosti za življenje in zdravje ob nepravilnem ravnanju ali nepravilni uporabi posameznih strupov.



V TOZD Sadjarstvo Mirošan se že pripravljajo za nov lep pridelek letošnje sezone. Na železniški postaji Zalec so raztovorili 185.000 zabojev

Delavec, ki pripravlja mešanico (škropivo) in strupene raztopine ali z njimi škropi ali praši, mora biti zdrav, poznati mora varne metode in načine dela s posameznimi strupenimi snovmi, nevarnosti za zdravje pri delu s strupi, način preventivnega varstva pred zastrupitvijo sebe in okolja, prvo pomoč ob zastrupitvah, kakor tudi pravilno uporabo zračnih tokov (prepih, veter) med svojim delom.

Delavci, ki prihajajo pri svojem delu v neposreden dotik s strupi, morajo nositi oziroma uporabljati za to določeno in izdelano osebno varnostno opremo.

POSEBNI ORGANIZACIJSKI VARNOSTNI UKREPI

Posebna določila za varnejše delo s pesticidi so poleg zakonskih določil navedena še v Pravilniku o varstvu pri kmetijskem delu (Ur. list SFRJ, št. 34/68 od 98.—123. člena) in Pravilniku o prometu strupov (Ur. list SFRJ, št. 25/61) in ZPPS — Ur. list št. 16/65, ter pravilnika o varstvu pri delu Hmezad.

Predpisi ne določajo samo obvezno uporabo osebnih varnostnih sredstev, to je samo kot dopolnilno varstvo, kjer varstva ni mogoče drugače s tehničnimi posegi ali organizacijo dela absolutno rešiti, zato moramo varnost obravnavati po celi širini priprave dela. Zato varno delo v največji meri zagotovimo s funkcionalno tehnično opremo in za stopnjo nevarnosti primerno organizacijo dela, od prevzema sredstev do samega tretiranja.

Za uspešno preventivno varstvo in eventualno potrebno prvo pomoč, moramo spoznati in upoštevati škodljivost posameznih pesticidov.

Pri škropljenju z organofosforinimi insekticidi so delovni pogoji posebno nevarni. V človeško telo ta sredstva v glavnem prihajajo skozi kožo, možne pa so tudi zastrupitve preko dihal in prebavil. Pri vdoru v organizem ti preparati zavirajo delovanje encima holinesteraze, ki razgrajuje v organizmu nastali acetylholin.

Pri zastrupljanju nastajajo spremembe v smislu muskarinskega, nikotinskega in centralnega učinka acetylholina. To se kaže v pojačanem delovanju žlez, krčih gladkega mišičja, počasnem srčnem utripanju, depresiji dihanja in smrti.

Subjektivni znaki zastrupitve so glavobol, vrtoглаvica, meglen vid, znojenje, slinjenje, solzenje, močno oženje zenice.

Prva pomoč:

1. bolnika moramo odstraniti s področja škropljenja, namestiti ga na čistem zraku in v senci,
2. izmiti peno iz ust,
3. po požirkih vode izzovemo bruhanje,

4. temeljito ga umijemo, damu mu živalskega oglja,

5. vsako uro mu damo dve tableti atropin sulfata po 0,5 mg,

6. takoj pokličemo zdravnika in preskrbimo takojšen prevoz v bolnico.

Antidot je atropin sulfat.

1. Organizacijski ukrepi:

a) Priprava škropiva: prevzem sredstev in priprava škropiva mora biti izvedena po strokovni osebi z veljavnim preizkusom o varstvu pri delu. Tehnično pa mora biti priprava tako organizirana in opremljena, da je uporaba osebnih varstvenih sredstev le kot dopolnilno varstvo za varno delo.

b) Traktoristi in škropilci smejo delati s pesticidi le, če imajo za to delo veljavni in ustrezni zdravniški izvid. Vse te lastnosti in zahteve ugotavljajo pri zdravniških pregledih pred pričetkom in med delom vsakoletnega tretiranja s pesticidi.

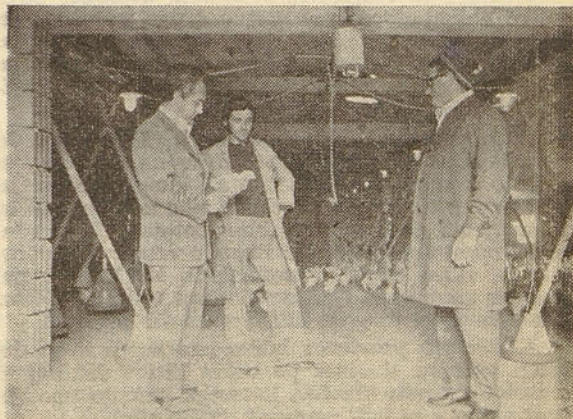
Pred pričetkom nevarnega dela pa morajo biti delavci o nevarnostih in preventivi zoper zastrupitev pisмено seznanjeni. Poleg tehničnih varnostnih posegov in ukrepov, morajo biti opremljeni še z ustrezno — atestirano osebno varnostno opremo. Oprema mora biti na razpolago v takšnih količinah, da je možna vsaj dnevna menjava sveže in čiste opreme, po potrebi pa tudi večkrat. Med opremo spada tudi higienska oprema in oprema prve pomoči. Vsaka ekipa ali posameznik mora imeti med delom na razpolago svežo vodo, milo in dnevno svežo brisačo. Med delom ni dovoljeno uživanje kakršnekoli hrane, kajenje ali pitje. Po vsakem končanem delu je kopanje obvezno, pri politju s škropivom pa takoj.

2. Tehnični ukrepi:

a) Pri škropljenju mora biti okno kabine toliko odprto, da je zadosten dotok svežega zraka za hlajenje, v kolikor kabina sama nima prisilnega dovajanja očiščenega zraka (kompresorski filter). Vhodne strani, levi in desni bok, morata biti zaprta s prozornimi vrati. Vetrobransko steklo kakor hrbtina stran, mora imeti vgrajeno briši-peri napravo (lahko je vgrajena kar fičkova pralna naprava). Poškodovana tkanina je lahko zamenjana z enako kvaliteto materiala in tako izdelana, da ne zmanjšuje razgleda.

b) Delo s traktorjem Ferguson ali drugim traktorjem s klasično kabino ali brez kabine.

— Traktorji, ki imajo klasično kabino, mora biti ta opremljena z nepremočljivo in nevpijajočo prevleko (gumi ali metalizirano cerado proizvaja INDUPLATI) s sprednjim prezračevalnim oknom z briši-peri napravo. Kabina mora imeti zadnjo steno oziroma stran zastekleno z briši-peri napravo in pritrjeno tako, da varuje traktoristov hrbet pred udarom škropiva od zadaj. Za dovajanje svežega zraka v kabino mora biti traktor opremljen s kompresorjem in absorpcijskim filtrom za zrak. Tako opremljena kabina skoraj v celoti ustreza potrebam tehniške zaščite škropilca.



Martin Lenovšek in sin v Podgorju med piščanci v novi hali razkazujeta vodji ZE Braslovče inž. Rudiju Trobišu naprave in kujeta nove načrte

— Oprema traktorista:

Pri tako opremljenem traktorju naj ima traktorist na razpolago le nepremočljive rokavice in gumijaste škornje.

c) V kolikor je traktor brez kabine, mora biti traktorist ali individualni škropivec temu primerno preventivno zavarovan, kar ga pa pri delu ovira.

1. Zaščita škropilca mora biti v tem primeru popolna, čeprav je samo dopolnilno preventivna. Škropilec mora biti opremljen z nepremočljivo bluzo z dolgimi rokavi, ki prekrivajo nepremočljivo (Nadaljevanje na 7. strani)

Ijive rokavice. Nepremočljive hlače so v pasu prekrite z bluzo, hlačnice pa morajo prekrivati gumijaste škornje. Na glavi in oprsju mora imeti Dixak opremo ali plinsko Dräger masko in nepremočljiv zračni klobuk s širokimi kraji. Obleko moramo po vsakodnevni uporabi dobro oprati. V primeru, da se obleka tudi znotraj zmoči, moramo to takoj zamenjati s svežo.

2. Zaščita škropilca je lahko popolna, če je traktorist — škropilec opremljen s posebno zato namenjeno opremo — škropilnim komfortom, za katerega se lahko pozanimamo pri TOZD Hmezad export-import. Škropilni komfort DIZAK-FENZY s kompletom je primeren za škropljenje zlasti v vročini s traktorjem brez kabine, polovični komfort pa je uspešen pri škropljenju s traktorjem z navadno kabino ter ščiti samo obraz in dihala.

d) Delo s traktorjem Steyr ali Zetor S s tovarniško kabino: Kabine napravljene po vzoru traktorjev Steyr ali Zetor S so zelo primerna tehniška zaščita traktorista.

— Oprema traktorista: Pri škropljenju s traktorjem s takšno kabino mora imeti vsak traktorist na razpolago gumijaste rokavice ter gumijaste škornje. Škropljenje s traktorji opremljenih s klasično kabino (z navadno cerado) brez uporabe škropilnega komforta ni dovoljeno.

e) Delavec pri polnjenju cistern z vodo mora imeti na razpolago gumijaste škornje in rokavice. (Pri pripenjanju priklopov se lahko zastrupi skozi kožo. Priklopi so več ali manj vsi politi s škropivom).

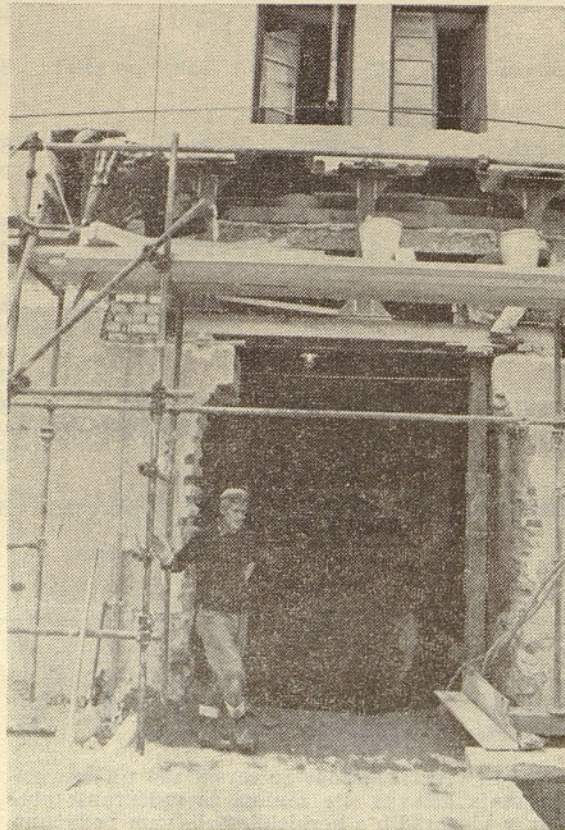
f) Pri pretakanju vode ali škropiva iz cistern v škropilnice in pri pripravi škropiva, je potrebno uporabljati ista osebna zaščitna sredstva, kakor če bi škropil s traktorjem brez kabine.

g) Na splošno: Pri zaščiti dihal pred zastrupitvijo z organofostornimi estri moramo uporabljati ŠKROPILNI KONFORT ALI DRAGER PLINSKE MASKE in ne protiprašne respiratorje. V kolikor ne razpolagate z ustreznimi maskami, jih naročite pri uvoznem oddelku. Plinske maske ali Dizak moramo obvezno uporabljati pri delu z organofostornimi estri, čim se temperatura ozračja dvigne nad 20° C. Plinsko masko moramo uporabljati tudi, čim s čutili zaznamo prisotnost povečane koncentracije organofostornih estrov v ozračju.

VSAKA POSAMEZNA ENOTA JE DOLŽNA, DA PRICETEK ŠKROPLJENJA z uporabo strupenih sredstev obvesti službo za varstvo pri delu v podjetju, zaradi nadaljnjih obveznosti.

Takšna navodila mora odgovorni vodja dela razdeliti delavcem pred škropljenjem proti potrditvi prejema.

Navedena so samo preventivna navodila za varnejše delo s pesticidi ter jih pri delu upoštevajte. Svetujemo vam, da pri tem ne zanemarite ostalih določil iz pravilnikov, ki obravnavajo to normativno preventivo.



V hedu v Žalcu so poleg mešalnice krmil prebili zid in poglobili notranjost. V pridobljenem in adaptiranem prostoru bodo uredili briketirnico za hmelj

Delo samoupravnih organov

Odbor samoupravne delavske kontrole HMEZAD je imel 1. redno sejo.

Tov. Cehner, prejšnji predsednik odbora SDK, je novozvoljene člane pozdravil in jih pozval, da vsi aktivno sodelujejo na sejah SDK.

Po daljši razpravi je bil soglasno izvoljen za predsednika Maks Stern, TOZD Mlekarne, podpredsednika Karl Cehner, Skupne službe, tajnika Marta Vogrinc, vodja KO.

Sekretar podjetja tovariš Savinek je obrazložil članom odbora, kakšne so naloge SDK, kaj spada v njeno pristojnost in komu daje predloge za odpravo nepravilnosti. Poudaril je, da mora vsak član kolektiva pri svojem delu izvajati kontrolo in budno spremljati, kaj se dogaja v TOZD in OZD, kako se izpolnjujejo samoupravni splošni akti, sklepi delavskega sveta in drugih samoupravnih organov, izplačila OD, organizacija dela in drugo.

PREDLOG PROGRAMA DELA

Analizirati izvajanje zadev skupnega pomena po samoupravnem sporazumu o združitvi (čl. 12 in 15). Poročilo pripravijo pristojne strokovne službe: FRS, Kao, EOO, ERO, HiP in pom. za komercialne zadeve.

Analizira delovanje delegatov in predstavnikov delovne organizacije HMEZAD v organih SOZD DOBRINA in v raznih združenjih in skupnostih pri zbornici. Tajništvo samoupravnih organov napravi evidenco predstavnikov in delegatov, nato pa od posameznika zahteva kratko pismeno poročilo o delu organa, kjer je član, predloge, ki jih je dal in oceno dosedanjega dela. Poročilo podajo samoupravni delavski kontroli in delavskemu svetu delovne organizacije.

Analizirati uporabo sredstev skupnega sklada skupne porabe, stanovanjska sredstva in sredstva za izobraževanje. Poročilo pripravi pristojna strokovna služba v FRS in Kao.

Analizira samoupravne organiziranosti in stanje interne zakonodaje.

Ocena fizičnega zavarovanja premoženja — način varovanja — čuvanja, gospodarjenja in racionalnega izkoriščanja.

Razprava o problemih in vzrokih kasnitve izdelave srednjeročnega programa.

Analiza izvajanja sklepov organov upravljanja delovne organizacije — delavskega sveta skupnega odbora za medsebojna razmerja, kolektivnih izvršilnih organov.

Glede na tekoče naloge program sproti dopolnjujejo.

M. K.

HERBICIDI V KORUZI

Koruzi je zelo občutljiva na plevel. Posebno v hladnih in deževnih letih se spomladi počasi razvija, plevel pa hitro, ker jemljejo koruzi namenjene hranilne snovi. Listi koruze popolnoma pokrijejo površino šele po dveh, treh mesecih po setvi. Zato je uničevanje plevelov v koruzi, čim se pokažejo, pogoj za velike pridelke.

V koruzi uporabljamo celo vrsto herbicidov, in sicer takih, ki so za koruzo selektivni (simazin, gesaprin, lasso) in takih, ki za koruzo niso selektivni in jih uporabimo usmerjeno: bodisi v času, ko je koruzi nanje manj občutljiva ali neobčutljiva, bodisi tako, da ne padejo na listje koruze.

Že 15 let uporabljamo v koruzi simazin in gesaprim, ki rešujeta večino problemov zapleveljenosti v koruzi. Vendar zatiranje enoletnih poletnih trav (muhvič, stakonja, kostreba) vedno bolj zahteva uporabo specifičnih herbicidov in prav tako zatiranje širokolistnih večletnih plevelov z globokimi koreninami (slak, osat, ščavje idr.).

— Proti semenskim plevelom in pernici uporabljamo v koruzi GESAPRIM ali SIMAZIN v odmerku od 3—10 kg, odvisno od tega, s čim in kako imamo zapleveljene njive. Proti pirnici škropimo z največjim odmerkom atrazina ali simazina: na lahkih tleh z 8, na težkih pa z 10 kg pripravka. Na njivah, kjer smo uporabili velike odmerke simazina ali gesaprima, priporočamo, da naslednje leto zopet zasejemo s koruzo, zlasti če smo škropili kasno spomladi in če je bilo poletje sušno. Posebno, če smo pri škropljenju naredili kakšno napako (prekrivanje škropilnih oblakov) nam lahko ostanki herbicida v jeseni poškodujejo pšenico.

— Če imamo zapleveljeno njivo s poletnimi travami (muhvič, srakonja, kostreba) lahko uporabimo OLEOGESAPRIM — 5—6 l na ha ali GESAPRIM — 3—4 kg na ha — NOPON — 4 l/ha v času, ko imajo plevelne trave razvite največ tri liste (navadno v maju).

— Kjer so poletne semenske trave velik problem in obstaja nevarnost, da v času vznika trav ne bomo mogli pravočasno poškropiti z oleogesaprimom, uporabljamo za škropljenje koruze mešanico LASSO in GESAPRIM, ki ga uporabljamo v istem času.

— Proti širokolistnim plevelom se v koruzi najuspešneje in najceneje borimo z DEHERBANOM A 2 kg/ha, s katerim pa moramo škropiti, ko je koruzi 10—20 cm visoka. Z deherbanom lahko uporabimo tudi gesaprim ali oleogesaprim, če nismo že prej škropili z njim.

— Če poletne trave nismo pravočasno uničili, lahko uspešno škropimo proti semenskim travam, ko je koruzi najmanj 40 cm visoka z GRAMOXONOM ali IGRANOM tako, da ne zadenemo listja koruze, ampak samo plevelne trave. Seveda škropimo lahko »pod list« le s škropilnico za herbicide CP₂ s tejet šobami v popolnoma mirnem vremenu.

Radi bi opozorili tudi na to, da z ustrezno nahrbtno škropilnico za herbicide CP₂ lahko z majhno količino (100—250 l/ha) vode v kratkem času poškropimo precejšnje površine. Z nastavkom za široko škropljenje poljščin, ko hkrati škropimo 4 m širine, hitro poškropimo koruzo, zelo hitro, ne da bi — posebno v vlažnem vremenu — poslabšali strukturo zemlje.

M. K.



Dan hmeljarjev v Braslovčah

Turistično društvo Braslovče se že marljivo pripravlja na 14. dan hmeljarjev. Celotna organizacija je v polnem teku, čeprav bo prireditelj šele 7. in 8. avgusta. Prireditelj je upošteval pri organizaciji, da je julij mesec dopustov, za to je celotno organizacijo že pripravil toliko zgodaj. V ta namen je Turistično društvo povabilo na pripravljalni sestanek vse krajevne organizacije, saj je za tako veliko prireditev potrebno sodelovanje vseh organizacij, ki delajo na tem kraju. Vabilu so se odzvale vse masovnejše delovne organizacije, med nami smo pogrešali predstavnike krajevne organizacije ZK; prav tako se vabilu ni odzval član kooperacijske enote Braslovče, čeprav smo ga na ta sestanek posebno povabili.

Kljub nepopolni udeležbi na prvem razširjenem pripravljalnem sestanku, smo si vseeno porazdelili funkcije. Pričakujemo še vedno pomoč ostalih.

Turistično društvo Braslovče je prevzelo celotno organizacijo praznovanja dneva hmeljarjev v Braslovčah. Zeleni bi dobro organizirati celotno praznovanje, v sam program bi radi vnesli novitete, ki bi privlačile več obudovalcev.

Da bomo to tradicionalno praznovanje lahko izpeljali, nam je omogočil pokrovitelj Tovarna Motvoz in platno iz Grosuplja. Omenjena delovna organizacija je pripravljena pokriti del stroškov za samo prireditev. Pokrovitelj sam pa bo izkoristil navzočnost hmeljarjev in jim še поблиže prikazal svoj program za hmeljarstvo in ostalo kmetijstvo. Po vsej verjetnosti bo ta program prikazal v posebnem paviljončku na prireditvenem prostoru. Veseli nas, da je imel pokrovitelj razumevanje za našo prireditev. Slovenski hmeljarji še bodo raje posegali po njihovih proizvodih, ki se odlikujejo po izredni kakovosti. Strokovne raziskave jim opravlja Inštitut za hmeljarstvo v Žalcu. Polipropilenska vrstica — »špaga« za napeljava je testirana in proizvajalec nudi garancijo za svoje izdelke. Z uvedbo te vrstice smo mnogo prihranili pri stroških, vseeno pa še vedno ne toliko, da bi proizvajali ekonomično. Upamo pa, da bomo prebrodili krizno obdobje in da bomo zopet pridelovali zeleno zlato, ne pa samo grenko rožo.

Celotna organizacija praznovanja hmeljarjev bo letos malo drugače organizirana. Hmeljska skupnost se je praznovanju odrekla, namesto nje nam je pa priskočila na pomoč TOZD Kooperacija. Ta bo v soboto, dne 7. avgusta organizirala v dvorani Hmezada v Žalcu že tradicionalno srečanje hmeljarjev. To bo v glavnem bolj stanovska zadeva, na

(Nadaljevanje na 9. strani)

HERBICIDI V KORUZI

Pripravek	Odmerek	Čas uporabe	Učinkovit proti	Premalo učinkovit proti	Opomba
Gesaprim	2—4 kg	Pred ali po setvi	Semenski pleveli	Divja prosa, slak	V prodaji so še pripravki: radazin, kromozin, atrazin, atrapin itd.
Gesaprim	8—10 kg	Pred ali po setvi	Semenski pleveli in pirnica	Divja prosa	Naslednje leto sejemo tudi koruzo.
Simazin	2—4 kg	Takoj po setvi	Semenski pleveli	Divja prosa, slak	V prodaji so še: beskopan, gesatop, radokan.
Simazin	8—10 kg	Po setvi	Semenski pleveli, pirnica	Slak	Naslednje leto koruzo. sejemo tudi
Oleogesaprim ali gesaprim + nopon	5—6 l + 3—4 kg + 4 l	Ko imajo trave 2—3 liste	Semenski pleveli, divja prosa	Slak	
Deherban A	2 l	Ko je koruza 10—20 cm visoka	Širokolistni semenski in trajni pleveli	Trave	Lahko kombiniramo s gesaprimom.
Lasso + gesaprim	4 l + 2 kg	Po setvi, pred vznikom	Semenski pleveli skupaj z divjimi prosi	Trajni pleveli	Lahko uporabimo še bladazin ali prim extra.
Gramoxon	4 l	Ko je koruza najmanj 40 cm visoka	Semenske trave		Namesto gramoxona lahko uporabimo igran. Škropljenje »pod list«.

HERBICIDI V VINOGRADU

Več in več vinogradov se zaradi vse večjega pomanjkanja delovne sile zanima za uničevanje plevelov v vinogradih s herbicidi. Zato vam podajamo v zgoščeni obliki nekaj najvažnejših napotkov, kako in katere herbicide uporabljamo v vinogradih.

Zavedati se moramo, da so herbicidi, s katerimi tretiramo vinograde, za vinsko trto neselektivni, to se pravi, nevarni tudi za trto ne le pleveli in bi z njimi poškodovali, ali celo uničili vinograd, če bi prišli z dovolj velikim odmerkom v dotik s tistimi organi vinske trte, ki so zanje občutljivi, oziroma, ki jih lahko sprejmejo. Zato se moramo strogo držati navodil in uporabljati herbicide le v priporočenih odmerkih, v določenem času, s škropilnicami, ki imajo majhen pritisk in ustrezne šobe (tejeet), da ne pride sredstvo na listje in mladice vinske trte.

1. V mladih, na novo zasajenih vinogradih lahko uporabljamo le:

— kontaktne herbicide kot so **REGLON**, **GRAMOXON**, **ARETIT** in z njimi škropimo tako, da ne pridejo na listje in mladice;

— ali pa slabo ali netopljive talne herbicide, kot je **SIMAZIN** v majhnem odmerku, največ 2 kg/ha (1 kg a.s./ha). Ta majhna količina herbicida zadostuje, da v strukturno lepo obdelani zemlji uniči večino kalečih plevelov, ne škoduje pa mladim cepljenkam.

V mladih nasadih pride v poštev škropljenje s simazinom (2 kg/ha) takoj po saditvi ali pozneje pod pogojem, da zemljo 2—3 mesece za tem ne obdelujemo ali bolje rečeno ne obračamo, ampak le plitko rahljamo. Najprimernejše je s simazinom škropiti le v vrsti, ker jo sicer moramo ročno pletiti. Z reglonom ali gramoxonom moramo škropiti tik po saditvi, ko še ni poganjkov vinske trte, ali pa kasneje, ko smo poganjke že napeljali po opori in s skrbnim škropljenjem lahko preprečimo, da bi škropivo poškodovalo listje ali mladice trte. Če spomladaj nismo škropili s simazinom, lahko primešamo reglonu ali gramoxonu simazin, vendar v mladem nasadu le v odmerku 2 kg/ha.

2. V zdravih starih nasadih (nad 4 leta) lahko uporabljamo več vrst herbicidov oziroma več različnih kombinacij (združb, asociacij).

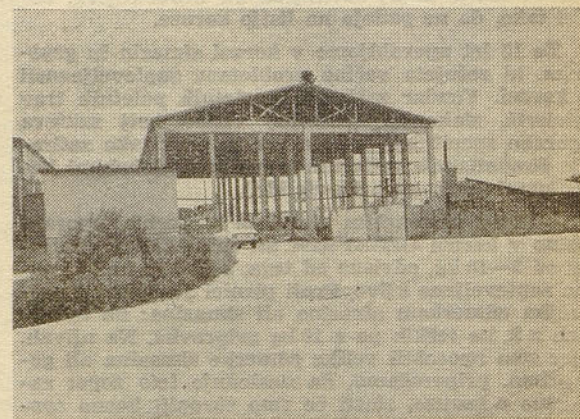
— Za uničevanje semenskih plevelov in nekaterih trajnic uporabljamo v vinogradih lahko **SIMAZIN** ali **GESAPRIM** v odmerku 4—10 kg/ha (2—5 kg a.s./ha). Manjši odmerki uničujejo le semenske plevelove, večji 8—10 kg pa tudi pirnico in nekatere druge večletne plevelove kot regrat, tropotec in druge in

kažejo dolgotrajnejše delovanje proti semenskim plevelom. Na težjih zemljah uporabljamo večje, na lažjih manjše doze. Zgodaj spomladi, ko zemlja v vinogradih še ni zapleveljena, dajemo prednost simazinu, če pa so pleveli že sklili, uporabljamo navadno gesaprim sam, ali skupaj z mineralnim oljem (oleogesaprim, gesaprim-nopon), da mu povečamo delovanje na list.

— Dobra kombinacija v vinogradih, ko so se pleveli že razvili, je **SIMAZIN** ali **GESAPRIM** z **GRAMOXONOM**. Gramoxon zažge vse zelene dele plevela, simazin ali gesaprim pa zadržuje razvoj pirnice in preprečuje kalitev semena. S to kombinacijo škropimo navadno, ko so pleveli 15—20 cm visoki. Bolje uspemo, če škropimo zgodaj zjutraj od rose ali dežja mokre plevelove, ker na ta način tudi z manjšo količino vode temeljito omočimo rastline. Na ha potrebujemo 2—4 l gramoxona ali reglona in 2—6 kg gesaprima ali simazina, odvisno od zapleveljenosti nasada.

— Če imamo v nasadu veliko slaka, oziroma širokolistnih plevelov z globokimi koreninami, potem škropimo po cvetenju, ko so jagode dosegle velikost šiber s hormonskimi pripravki: **DEHERBANOM**.

(Nadaljevanje na 9. strani)



Hala za nove naprave hladilnice v Celju bo pod streho. Težave so s stroji, ker bodo uvoženi

DIKOFLUIDON ipd., ki jih lahko kombiniramo z gesaprimom. Hormonski pripravki so za vinograd lahko zelo nevarni, zaradi tega jih nikoli ne uporabljamo spomladi ali v času cvetenja, ampak samo v poletnih oziroma jesenskih rokih s škropilnicami z majhnim pritiskom in ustreznimi šobami v popolnoma mirnem vremenu.

— Dober herbicidni pripravek za vinograde, ki uniči večino semenskih pa tudi večletnih plevelov je **CARAGARD**, ki ga uporabljamo spomladi v dozi 7—15 kg/ha. Trdovratne pleveli: pesjak, slak, uničimo šele, če dve leti zapovrstjo uporabljamo dozo 15 kg/ha. Kjer imamo v nasadu dosti divjega sirka, priporočamo škropljenje s **CARAGARDOM** in **DIKOPANOM** oziroma **DALAPONOM** v dozi 15 kg + 7 kg, ko so pleveli 15—20 cm visoki.

— Zelo primeren, samo precej drag, je za vino-

grade granulat **CASURON**, ki kaže dobro delovanje proti semenskim in trajnim plevelom. Pesjak in divji serek ne uničuje. Trosimo ga po spomladanski kopi v dozi 100—150 kg/ha.

— V vinogradih uspešno uporabljamo tudi **USTINEX SPECIAL** v dozi 10 kg/ha, in sicer po cvetenju vinograda, ko so jagode dosegle velikost šiber.

— Primerna kombinacija za vinograde je tudi **SIMATROL**, s katerim škropimo dvakrat, in sicer: prvič v maju, ko so pleveli dosegli 15—20 cm višine v dozi 5—7 kg/ha, drugič po cvetenju, ko so se grozdniči zavezali v dozi 5—7 kg/ha in smo mu dodali 2 kg **DEHERBANA**.

V vinogradih ne smemo po uporabi talnih herbicidov kot so, simazin, gesaprim, casoron, caragard, simatrol ipd., obdelovati oziroma obračati zemlje, ampak jo lahko samo plitko rahljamo.

HERBICIDI V VINOGRADU

Pripravek	Odmerek	Čas uporabe	Učinkovit proti	Premalo učinkovit proti	Opomba
Simazin	8—10 kg	Po zimski alj spomladanski kopi	Semenski pleveli, pirnica	Slak, pesjak, divji sirk	V prodaji so še pripravki: radazin, gesatop, radokor
Gesaprim	8—10 kg	Po spomladanski kopi	Semenski pleveli, pirnica	Slak, pesjak, divji sirk	V prodaji so še pripravki: radazin, kromozin, atrazin, atrapin itd.
Gesaprim + gramoxon	4—6 kg + 2—4 l	Na zeleno	Semenski pleveli, pirnica	Slak, pesjak, divji sirk	Lahko kombiniramo tudi simazin ali reglon
Casuron G	80—150 kg	Pred vznikom plevelov	Semenski in trajni pleveli	Pesjak, divji sirk	
Caragard combi	7—15 kg	Pred vznikom plevelov	Semenski in trajni pleveli	Divji sirk	Protj divjemu sirku škropimo 15 kg caragarda in 7 kg dikopana alj dalapona na zeleno.
Ustinex special	10 kg	Ko dosežejo jagode velikost šiber	Semenski in trajni pleveli	Divji sirk	
Deherban	2 kg	Ko dosežejo jagode velikost šiber	Širokolistni semenski in trajni pleveli	Trave	Namesto deherbana lahko uporabljamo dikofluid 4 l/ha, škropiti moramo v popolnoma mirnem vremenu, samo v poletnem ali jesenskem roku.

GOSTINSKE USLUGE

(Nadaljevanje s 4. strani)

V zadnjih petih letih smo s sredstvi poslovnega sklada namenjenega za investicije realizirali dokaj obsežne investicije:

- asfaltirali smo dvorišče in uredili okolico,
- izmenjali kotlarno,
- kompletno zamenjali kuhinjsko opremo,
- plačali udeležbo pri nakupu kegljišča v Zalcu,
- plačali obroke posojil,
- preuredili gostinske prostore.

Opravili smo vrsto funkcionalnih sprememb, ki so imele značaj investicijskega vzdrževanja.

TOZD GOSTINSTVO danes:

V sestavu je:

- Samopostrežna restavracija,
- Bife na Mariborski cesti,
- Bife Javna skladišča,
- Kegljišče Zalec.

V teh dejavnostih se je ostvarilo 22,435.000 din celotnega dohodka.

Lokacija gospodarskega objekta ni najbolj naklonjena centru in v glavnem kuhamo za industrijsko področje.

Adaptacija je tesno povezana s predvideno gradnjo ceste po južni strani gospodarskega objekta. S tem smo pripravljene sprejeti vse prehodne goste, ki se želijo ustavit v naši hiši.

Adaptacijo je projektiral Zavod za napredek gospodarstva Celje, notranjost pa je opremljena po naši zamisli.

Zunanost objekta smo uredili, potrebna pa je adaptacija prvega nadstropja, predvsem oken in tal. Ko dobimo končne meje s cesto, se bomo ponovno lotili urejanja okolice.

NADALJNI RAZVOJ TOZD

V perspektivi se bomo razvijali v smeri povečanja družbene prehrane, gostinstva in turizma na področju celjske regije. Z razvojem družbene prehrane delavcev bo ta obrat kapacitetno zaseden za industrijo EMO, Cinkarna, KLIMA, LIBELA. Tu se veča število delavcev in prehajajo na sistem jedilnic.

Za ostale potrošnike, ki jih danes še ne moremo sprejeti, in za mestno jedro, kjer še tudi nimajo urejene prehrane delavcev, pa bo nujno računati na gradnjo primerne obrata družbene prehrane v samem centru.

HOTEL V PREBOLDU

Skladno s srednjeročnim razvojem na področju investicij smo letos pričeli z izgradnjo hotela »B« kategorije v Preboldu. S tem objektom bomo razširili našo dejavnost tudi v smeri stacionarnega turizma. Hotel v Preboldu pa ne bo prispeval samo k razvoju turizma v tem predelu Savinjske doline, temveč bo s svojo kuhinjo kapacitete do 3000 obrokov zadovoljeval tudi potrebe družbene prehrane v kraju samem, predvsem pa v tekstilni tovarni Prebold in v ostalih podjetjih.

Sam hotel »B« kategorije bo imel 60 ležišč in bo razpolagal tudi s 40 ležišči v obstoječem kampu, kasneje tudi v depandansi. Razpolagali bomo skupno z 200 restavracijskimi sedeži in poleti še s 100

(Nadaljevanje na 10. strani)

(Nadaljevanje z 8. strani)

kateri se bodo hmeljarji sami pogovorili o svojih težavah in uspehih. Najvztrajnejšim bodo podelili tudi priznanja. Izmed sebe bodo izvolili hmeljskega starešino, ki bo prevzel hmeljskega mačka za eno leto. Mogoče bo imel pri prodajni ceni več sreče kot njegov predhodnik.

Na tem srečanju bodo izbrali tudi spremstvo hmeljskih princes, ki se bodo naslednji dan na osrednji prireditvi v Braslovčah potegovala za najvišji naslov 14. hmeljske princeske. To leto naj ne bi samo komisija izbrala najsimpatičnejše, temveč si bo treba ta naslov priboriti. Zato pripravljamo Turistično društvo Braslovčec posebno tekmovanje princesk samih, k uspehu pa jim bodo pripomogli njihovi kavalirji, ki se bodo borili za dragocene točke v spretnostih po sistemu »iger brez meja«.

Celoten program praznovanja bodo popestrili hortikulturi, ki bodo v prazničnih dneh organizirali razstavo cvetja. Po vsej verjetnosti bo ta razstava popestrena še z umetniškimi deli krajanov samih.

Praznovanju se bo pridružilo tudi renomirano podjetje SIP iz Šempetra, ki bo organiziralo demonstracije ob prireditvenem prostoru. Tu bodo prikazali svoj najnovejši program za spravilo krme, ki pravzaprav pomeni revolucionaren korak pri tem opravilu. Organizacijo prehrane in pijače bo prevzelo Gostinsko podjetje Celeia iz Celja. Ob ljublajo, da bodo z zmernimi cenami kvalitetno postregli svoje goste.

Organizator bo pripravil tudi že tradicionalni sprevid skozi trg Braslovče do prireditvenega prostora. Tudi pri tem bi radi pokazali kakšno noviteto.

Organizacijo in pripravo parkirnih prostorov bo prevzelo agilno smučarsko društvo, za čistočo in red v času praznovanja pa bodo poskrbeli mladi zadružniki.

Prosvetno društvo — pevska sekcija pa bo z izbranim programom popestrila celoten program. Za dekoracijo celotnega kraja ter vpadnic v Braslovče bo poskrbela Socialistična zveza.

Praznovali bomo torej dva dni in sicer v soboto, 7. avgusta in v nedeljo, 8. avgusta. V soboto popoldne bo odprta cvetlična razstava, zvečer bo na prireditvenem prostoru tudi krajši program. V sam program v soboto se bodo verjetno vključili tudi zelo prizadevni gasilci.

V nedeljo, 8. avgusta bo ob 10. uri demonstracija strojev delovne organizacije SIP Šempeter. Ob 14.30 bo mimohod spreveda, sledil bo zanimiv program, v katerem se bodo potegovala za hmeljsko princesko spremljevalke hmeljskega starešine. Nedeljsko prireditev bo pozdravil tudi hmeljski starešina ter pokrovitelj prireditve.

(Nadaljevanje na 10. strani)





HMELJAR



1976/6

PRILOGA HMELJARJA

Pelitiranje hmelja in prednosti uporabe

Janko PETRIČEK, dipl. ing. kemije

Z naraščanjem porabe piva so morale pivovarne vpeljati tudi nove ideje, nove tehnične in tehnološke dosežke, vzporedno z racionalizacijo delovnega procesa. Nastale so mnoge spremembe pri uporabi surovin ječmena in hmelja. Pri hmelju je glavni interes pivovarja poleg cene, ne samo na sladlično obstojnost te najdražje surovine, ampak ga zanima tudi kako bi čim bolj izkoristil aktivne snovi iz hmelja in s standardizirano dozacijo te surovine obdržal enakomerno grenčico piva in njegove organoleptične lastnosti.

Vemo, da še danes dodajamo mnoge pivovarne določeno količino hmelja na hektoliter — npr. 200 gramov hmelja na 1 hektoliter — pri tem pa ne upoštevajo izvide kemične analize oziroma ne vodijo računa o tem, da imajo razne sorte hmelja iz raznih okolišev, različno količino humolona — alfa kislin. Grenčična vrednost piva pa je odvisna le od količine alfa kisline oziroma humolona v hmelju. Zato je razumljivo, da bomo imeli različno grenko pivo, če bomo kuhali sladico (vodni izvleček slada) z 200 grami — recimo bačkega hmelja, ki ima 4—5% humolona ali pa z 200 grami po hektolitrju savinjskega goldinga s 7—8% humolona. Pri isti dozaciji 200 gramov na 1 hektoliter bo pivo, varjeno v savinjskem goldingu mnogo bolj grenko od piva varjenega z istim odmerkom bačkega hmelja. Še večje pa so razlike, če uporabimo naše nove sorte, ki imajo več kot 10% humolona. Pri kuhanju sladice s hmeljem je predvsem pomembno v kolikšni meri se pri kuhanju v določenem času (npr. 90 minut) izlužijo hmeljske smole in humolon in lupulin iz hmeljskega storžka. Pri svežem hmelju sta alfa in beta kislina glavna nosilca grenčice v pivu. Beta kislina (lupulon) ima samo majhno grenčično vrednost zato, kar je praktično netopljiva v sladici in pivu. Alfa kislina sicer tudi nimajo večje topljivosti, se pa pri kuhanju spremenijo v topljive izo-alfa kisline, ki šele dajo pravo in polno grenčico v pivu.

Grenčica piva je torej odvisna ne samo od količine alfa kisline, ampak tudi od tega v kakšni obliki in koliko se alfa kislina pretvori v izomerizirano obliko — v izohumulon. Pri uporabi starega hmelja pri katerem se je del humolona oz. alfa kislin vsled oksidacijskih in polimerizacijskih procesov spremenil v gama ali trde smole, je dozacija drugačna kot pri svežem hmelju. Tudi novo nastale spojine imajo določeno grenčično vrednost. Tako pripisujemo tudi mehkim smolam (beta frakciji) in pa delta smolam, ki so pomembna frakcija trdih oz. gama smol, določeno intenzivnost grenkih lastnosti. Omeniti moramo tudi, da najdemo v pivu samo 20% grenkih snovi, ki so v hmelju. Zato od nekdanj ni manjkalo poskusov, kako povečati izkoristek grenkih snovi hmelja. Tako so npr. predlagali, da bi za hitrejšo in popolnejšo pretvorbo alfa kislin v izomerizirane izo-spojine uporabljali alkalno (lužnato) raztopino npr. kuhanje hmelja pred dodajanjem v sladico z vodo, ki vsebuje mnogo karbonata. Šele na ta način »prepariran« hmelj (tak hmelj vsebuje že določen del izomerizirane alfa kisline (dodajo potem v sladico za varjenje). S tem načinom so dosegli 20—30% boljši izkoristek, vendar se ta postopek ni množično uveljavil.

Pivovarji spoznavajo vedno bolj, da je uporaba hmelja v naravnem stanju — torej v storžkih (prešanega v bale ali balote), neekonomična in da ima ta način uporabe tudi še druge pomanjkljivosti tehnološkega značaja npr. pri filtraciji pивine. Zato je zanimanje za razne hmeljske preparate, kot je hmelj v prahu, v peletih (briketih), čisti lupulin brez ostalih primesi, koncentriran hmelj v prahu in obogaten še z lupulinom, hmeljni ekstrakti in izomerizirani produkti, vedno večje.

Mnoge pivovarne uporabljajo hmelj, ki ga tik pred dodajanjem v sladico zmlejejo na posebnih mlinih. Razumljivo je, da se tako zmlet hmelj ne more shranjevati dalj časa, ker je vsled velike površine močno povečana možnost oksidacije. Po drugi strani je pa izkoristek pri kuhanju mnogo boljši kot pri kuhanju s hmeljem iz bal in balotov. Za isti grenčični učinek se rabi tudi do 10% manj hmelja.

Hmelj v prahu je dolgo časa obstojen, če ga meljemo v inertni atmosferi, ki preprečuje dostop kisika, zraka in nato takoj sprešamo pot pritiskom 300 at pri inertnem plinu v brikete, ki imajo obliko valja (višine 6—8 mm, širine 3—5 mm). Taka oblika je najbolj primerna za pakiranje v polietilensko embalažo z inertno atmosfero, zelo primerna je tudi predvsem za eksaktno doziranje hmelja v sladico.

Prednosti, ki jih nudijo razni hmeljski preparati briketi itd. so ne samo ekonomskega in tehnološkega značaja, vplivajo tudi pozitivno na kvaliteto piva. Pri tem naj še posebej poudarimo, da je industrijska predelava in proizvodnja granuliranega kriketiranega hmelja v zadnjih letih zaradi že naštetih in še drugih prednosti nasproti običajnemu hmelju zelo narasla. Novi hmeljski preparati so torej nastali iz ekonomskih in tehnoloških potreb predvsem z namenom stabilizirati aktivne snovi hmelja torej ohraniti njegovo polno pivovarniško vrednost pri daljšem skladiščenju. Tehnološke prednosti takega preparata se zelo odražajo v ekonomičnosti pri njih uporabi.

Ker pa bo Hmezad že v letošnjem letu pričel s proizvodnjo hmeljnih peletov iz našega hmelja, menimo za potrebno tudi naše hmeljarje seznaniti o načinu proizvodnje in o koristih pelitiranega hmelja.

Omenili bi, da bo potekala proizvodnja hmelja v prahu oziroma v peletih pod najugodnimi pogoji, ki omogočajo, mnogo boljše zaščito pred vplivom višjih temperatur in oksidacijskih procesov.

Z mletjem hmelja povečamo njegovo površino, vsled česar dobimo mnogo boljši izkoristek pri kuhanju s sladico. Ker bi pa pri mletju nastali oksidativni vplivi, se na 8% vlage dosušen hmelj melje med hlajenjem v atmosferi inertnega plina. Skladiščno obstojnost zmletega hmelja dosežemo na ta način, da pred embalaranjem v polietilenske vreče ali pločevinske doze evakuiramo iz hmelja v prahu kisik zraka in ga nadomestimo z inertnim plinom — v našem slučaju z dušikom.

Prednosti hmelja v prahu oziroma v obliki peletov so torej nedvomno velike, popolna homogenost celotne mase hmelja in možnost konstantne dozacije, odpade tehtanje hmelja,

zmanjšanje prostornine in s tem tudi zmanjšanje prevoznih stroškov, potrebni so manjši skladiščni prostori, izboljša se skladiščna obstojnost, ker je izključen vpliv kisika zraka — s tem pa je tudi dana možnost držati dolgo časa na zalogo večje količine hmelja, ne da bi se pokvaril, oz. zmanjšal svojo pivovarniško vrednost.

Pri uporabi peletov je dozacija zelo enostavna in jo je mogoče prilagoditi individualno vsaki varki, ker je pakiran v manjše enote določene teže. Prednost uporabe hmelja v obliki peletov je tudi v tem, da odpade cedilnik za hmelj in da tropine hitro sedimentirajo — izguba sladice pa je vsled tega minimalna. Pri uporabi hmelja v peletih opažajo tudi boljše izločanje koloidnih snovi.

Skladiščna obstojnost pelitiranega hmelja je zelo dobra, ker je pakiran v polietilenske zavitke v dušikovi atmosferi. Po 1 letu skladiščenja tako pri 10°C kot pri 25°C nismo našli praktično nobene spremembe oziroma zmanjšanja alfa kisline.

Omenili bi še, da vpliva granulacija hmelja v pozitivnem smislu na aromo in vsebino hmeljnega olja. Razni avtorji so ugotovili, da nastanejo pri prenašanju v pelete izgube eteričnih olj in sicer predvsem frakcije z nizkim vreliščem, zlasti mircena, kar je razvidno iz plinskih kromatogramov. Pri stiskanju zmletega hmelja skozi matrice premera do 8 mm, se ogreje masa do največ 70°C, pri tem se zmanjša količina mircena, kar je zelo ugodno za organoleptično oceno piva.

Za vsakega pivovarja je ekonomsko važno, kako bo grenčične snovi hmelja čim bolj izkoristil. Poleg tega pa mora skrbeti tudi za to, da obdrži konstantno grenčično vrednost svojega proizvoda preko vsega leta. Iz tega razloga mora biti dozacija hmelja ali hmeljnih preparatov v varilnici temu primerno organizirana. Potreba po vedno večji racionalizaciji in po vedno večji kontroli kvalitete piva zahteva tudi avtomatizacijo v vseh panogah. V varilnici je ta problem v glavnem že izveden, ni pa še izveden pri dozaciji hmelja.

S tem pa, da hmelj pelitiramo so dani vsi pogoji za avtomatsko dozacijo, kajti peleti imajo naslednje prednosti:

- standardizirano varilno vrednost,
- preprečijo, da se lupulin loči od lističev,
- pelete je zelo lahko transportirati do kraja porabe,
- dozacija je zelo lahka in omogoča konstantno kvaliteto,
- ni izgub na hmeljnem prahu,
- zavzemajo majhno prostornino in jih uporabimo 100%-no,
- zmanjšanje prostornine in s tem tudi zmanjšanje prevoznih stroškov,
- potrebni so manjši skladiščni prostori,
- izboljša se skladiščna obstojnost,

Pri avtomatskem doziranju se preko dozirne tehtnice odtehta določena količina peletov, ki se nato pnevmatsko transportirajo v varilno ponev.

Razmerje med alfa kislinami in izo alfa kislino v pivu je v pogojni odvisnosti med seboj, ker različne vrste hmelja iz različnih okolišev ne pretvarjajo v enakem razmerju alfa kisline v grenčico, povzročajo izo alfa kislino.

Za izkoristek grenčičnih snovi je poleg pH sladice in koagulirajočega dušika važen čas kuhanja.

Opozorili bi na dejstvo, da poteka pri uporabi hmeljnih peletov raztapljanje in izomerizacija alfa kislin mnogo hitreje kot pri kuhanju z navadnim hmeljem. Sladica, varjena s hmeljnimi peleti ima povprečno 25% več izohumulona.

Pri uporabi hmeljnih peletov lahko torej računamo z mnogo boljšim izkoristkom grenčičnih snovi — izkoristek pri varjenju s peleti je za celih 10—15% boljši od izkoristka pri uporabi hmelja v normalni obliki.

Kolik bo izkoristek z našimi peleti, iz našega hmelja, posebej iz novih sort, bomo lahko ugotovili v naši poskusni pivovarni.

V naslednjem pa bi še kratko opisali naprave za tehnološki postopek peletiranja hmelja, ki se sestojijo v glavnem iz naslednjih agregatov:

a) priprave za rahljanje in dovajanje hmelja v silos pri istočasnem odstranjevanju nehmeljskih primesi,

b) da dobimo enakomerno kvaliteto, je potrebno, da se hmelj iz posameznih bal dobro premeša — to je v silosu za mešanje oziroma homogeniziranje. Nad silosom za hmelj je postavljen tekoč, leto in desno potujoč transportni trak, ki porazdeli hmelj iz ene bale preko vse dolžine silosa. Za izpraznjevanje bal in za rahljanje hmelja je pred vsipom v silos montirana posebna naprava, ki izprazni 60 bal v 1 uri. Po homogeniziranju potuje hmelj po tekočem traku v tračno sušilnico, kjer ga dosušimo na 6—8% vlage. Po sušenju izloča posebna naprava vse težke primesi (kamenje, železo itd.), na kar ga tekoči trak

dovaja preko sesalne cevi v silos in od tu preko dozirne naprave v enega izmed obeh mlinov. Zmogljivost mlina je do 400 kg h. Nato se zmlzet hmelj transportira po pnevmatski cevi preko vakumskega silosa v mešalni silos, kjer se ponovno homogenizira s pomočjo mešalnega polža. Za preprečevanje oksidacije dovajamo inertni plin. Od tu donša transportni trak zmlzet hmelj v stiskalnico za pelete. Stiskalnica je v bistvu tako imenovana »Kollergang«, ki stiska zmlzet hmelj skozi perforacije na jekleni plošči — na spodnji strani matrice izstopajo peleti v obliki pramena, ki ga rezila odrežejo v zaželeni dolžini. Poseben hladilni agregat skrbi, da se matrica zaradi visokih pritiskov ne ogreje. Prešani peleti potujejo nato preko hladilnih sit in hlajenega transportnega traka v silos za pelete, hmeljni prah pa, ki pri tem še nastane, se po transportni cevi dovaja nazaj v stiskalnico za pelete. V zbiralnem silosu lahko pelete še hladimo, če je to potrebno z ozirom na letni čas.

Dozirna naprava dovaja pelete iz silosa k avtomatski tehtnici, ki ima kapaciteto 300 vsipov (tehtanj) v 1 uri. Tehtnica je opremljena z elektropnevmatskim sistemom za grobo in fino doziranje ter za brezhibno izpraznjevanje in vsipavanje v plastične vrečke. Opremljena je z aparati za štetje števila tehtanj in drugimi kontrolnimi instrumenti. Polnjenje vrečk poteka avtomatsko, vrečke se nato v vakumski omari napolnijo z inertnim plinom in termično zalepijo in s posebno pripravo zlagajo v kartone za transport.

Industrijsko izdelan hmelj v prahu poznamo že v zunanji hmeljski trgovini pod imeni »Hopstabil«, »Favorit«, »Zupofresh« »Pumahop.« To je hmelj v prahu pakiran v vrečke z dvojno steno iz polietilenske in aluminijeve folije, ki se v vakuumu napolnijo s hmeljskim prahom pod CO₂ ali N₂ at. Vrečke se pakirajo v obliki kock po 5 kg. V prodaji so kartoni po 5 kock. Ta hmelj vsebuje 4—5% vlage. Med

tem ko se pri hmelju v normalni obliki zmanjša količina alfa kislin pri normalnih temperaturah v 8 mesecih za 55—60%, se pri peletiranem in vakuum pakiranem hmelju zmanjšajo alfa kisline samo za največ 18%. Če torej pri kuhanju sladice uporabimo hmelj v peletih, znaša prihranek po nam znanih podatkih 10—15%, to se pravi, da namesto 100 kg hmelja normalne oblike porabimo samo 88 kg hmelja v prahu, odnosno v peletih (računamo na suho tvarino).

Prihranek računamo po enačbi

$$P = \frac{V(100 - e)}{E}$$

kjer pomeni:

P = cena hmelja za 100 kg

V = stroški za peletiranje 100 kg hmelja,

E = prihranek v %

Ponovimo še enkrat prednosti, ki jih imamo pri uporabi peletov:

Prednosti, ki jih dajejo peleti, so naslednje:

1. Tehtanje hmelja za dozacijo popolnoma odpada,

2. Hmeljske tropine se v Whirpoolu hitro sesedejo z ostalimi tropinami,

3. Prihrani se mnogo skladiščenega prostora, ki ga ni potrebno močno hladiti, kot pri skladiščenju hmelja v balah ali balotih,

4. Izgube vsled dolgotrajnega skladiščenja so občutno manjše,

5. Hmelj v prahu lahko predelamo že takoj po končanem obiranju odnosno po sušenju,

6. V okusu in barvi piva ni nobene razlike.

Lahko trdimo, da bodo peleti iz našega goldinga in novih sort ter s standardno vsebino humulona našli širok odmev v pivovarstvu, za kar so dani najboljши pogoji. Doba uporabe klasične embalaže hmelja v balah in balotih se bliža koncu.

Herbicidi na bazi rastnih snovi (hormonski)

KAC Miljeva, dipl. inž. agr.

Hormonski herbicidi delujejo prek listja in v manjši meri tudi prek korenin. Po bilki potujejo po prevodnih cevih, torej kažejo tipično sistemsko ali translokacijsko delovanje. Na rastlino delujejo tako kot hormoni za rast, pospešujejo razvoj rastlin, seveda tudi dihanje in porabo hranljivih snovi, tako da se rastline izčrpajo in uničijo.

Na požropljenih rastlinah se zaradi bujne rasti pokažejo različne deformacije: zvijanje stebel, kodranje oziroma transformacija lista ipd. V toplim vremenu se deformacije pokažejo že po nekaj urah. Rastline pa se posuše v nekaj dneh.

Hormonski pripravki kažejo najboljše delovanje, če rastline pršimo z drobnimi kapljicami in majhno količino vode. Kljub temu v praksi ne uporabljamo pršenja s hormonskimi pripravki, ampak škropimo z običajnimi kapljicami, da ne bi nastala škoda na sosednjih posevkih, oziroma nasadih. Najrahlejši veter lahko odnese drobcene kapljice na sosednje njive. Zelo občutljivi za hormonske pripravke so vinska trta, vrtnine, okrasno drevje in grmovje. Pri delu s hormonskimi pripravki moramo biti zelo previdni. Škropimo le v popolnoma mirnem vremenu in ne v hudi vročini, kajti hormonski pripravki v obliki estrov so hlapljivi in tudi s hlapi lahko uničimo občutljive rastline.

Po uporabi moramo škropilnico temeljito oprati s sodo in aktivnim ogljem, sicer lahko pri ponovnem škropljenju tudi z majhnimi količinami zaostalega škropiva uničimo precej hmeljnih rastlin ali vinskih trt.

Tudi pri skladiščenju hormonskih pripravkov bodimo zelo previdni in jih ne shranjujmo v istem prostoru kot fungicide ali insekticide, pa tudi ne skupaj s semeni.

Pripravke na bazi rastnih snovi uporabljamo v žitih, koruzi, na travnikih, deteljščih, na pašnikih in v nasadih. Uporabljamo jih same, ali pa v združbi s talnimi herbicidi.

Herbicidi na bazi rastnih snovi uničujejo širokolistne plevelce, tako semenske kot trajnice. Delujejo na podoben način, kljub temu so

spekine delovanja za posamezne herbicide te skupine različni. Najboljše delovanje dosežejo v toplim vremenu, ko je temperatura med 15—25° C. Pri nižji temperaturi je delovanje šibko, pri višji od 25° C pa večja nevarnost zlasti pri estrih, da bi poškodovali tudi sosednje posevke. Tudi žita in trave niso popolnoma odporne proti delovanju hormonskih pripravkov, zato se moramo točno držati navodila, v katerem razvojnem stadiju lahko uporabljamo hormonske pripravke. Po škropljenju s hormonskimi pripravki ne sme najmanj 6 ur pasti dež, da se sredstvo z listja ne spere preden je prodrlo v rastlinsko tkivo.

Hormonski herbicidi so navadno najučinkovitejši v času najbujnejše rasti plevela. Vendar kažejo v nekaterih primerih zelo dobro delovanje ko začenejo pleveli cveteti (zlatca, slak).

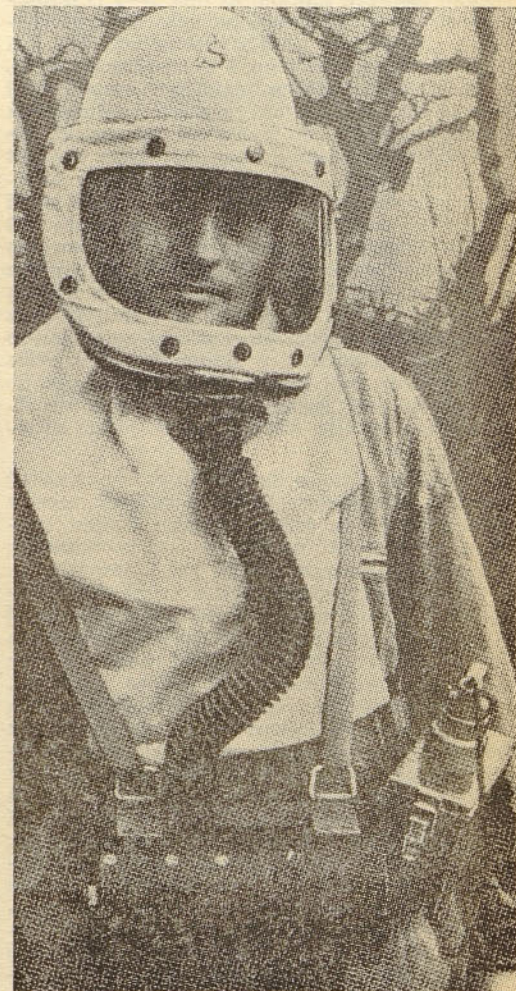
Hormonski herbicidi so v predpisanih odmerkih nestrupeni za ljudi in živali, nekoliko bolj nevarni so za ribe. Zato ostankov sredstva kakor tudi brozge nikakor ne zlivajmo v potoke in reke. Za čebele hormonski pripravki niso nevarni.

Po škropljenju z rastnimi regulatorji ne smemo najmanj 2 meseca na tretirano površino sejati, zato ne pridejo v poštev v žitih, kjer nameravamo vsejati podsevek (korenje, detelja).

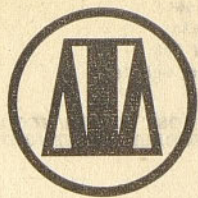
V skupino hormonskih pripravkov štejemo več vrst aktivnih snovi in sicer: derivate fenoksiocetne kisline (2,4-D MCPA, 2,4,5-T), derivate fenoksipropinonske kisline (MCP, 2,4-DP), derivate fenoksimaslene kisline (MCPb, 2,4-Db) in še nekatere.

V hmeljiščih uporabljamo naštetne aktivne substance v različne namene. Z 2,4,5-T uničujemo nezaželjene hmeljne rastline; z 2,4-D in MCPP uničujemo odvišne talne poganjke kakor tudi širokolistne plevelce MCPA, 2,4-Db in MCPb bi tudi lahko uporabljali za uničevanje plevelov.

(Dalje prihodnjic)



Sodobno in varno opremljen škropilec



METODOLOGIJA za določanje obračunske osnove delavcev

Ta pravilnik opisuje metodo za obračunske osnove delavca.

1. člen

Sestavni del te metodologije so priloge:

I. — opis zahtev in stopenj za ocenitev delovnih mest;

II. — tabela točk za ugotavljanje ocene delovnega mesta;

III. — interno priznanje stopnje šolskega znanja;

IV. — tabela odbitkov za nezadostno šolsko nazobrazbo in nezadostno prakso.

2. člen

Ocena delovnega mesta je odvisna od stopnje naslednjih zahtev in njim ustreznega števila točk.

A. Strokovnost

- A1 — teoretično (šolsko) znanje,
- A2 — delovne izkušnje (praksa),
- A3 — zahtevnost delovnega mesta.

B. Odgovornost

- B1 — odgovornost za pravilno opravljanje dela in varnost pri delu,
- B2 — odgovornost za delovna sredstva, material, poslovanje in denarne vrednosti,
- B3 — odgovornost za proces dela in varnost pri delu,
- B4 — odgovornost za strokovnost dela, za vodenja in koordinacijo ter opravljanje del splošnega značaja za temeljno organizacijo združene dela in za podjetje kot celoto.

C. Napor

- C1 — umski napor,
- C2 — fizični napor,
- C3 — stiki (kontakti).

D. Pogoji dela

D — nevarnosti nezgod in obolenj ter vplivi delovnega okolja.

Opis posameznih zahtev in stopenj je v prilogi I. te metodologije.

3. člen

Ocena delovnega mesta je seštevek točk, določenih za stopnje posameznih zahtev delovnega mesta, če ni določena z rang listo.

Tabela točk je v prilogi I. te metodologije.

4. člen

Podlaga za izvedbo ocenitve delovnih mest je sistemizacija delovnih mest.

Pri ocenitvi delovnih mest se morajo upoštevati naslednja načela:

a) če je zahteva A1 postavljena izbirno (npr. VISI ali VSI, se upoštevajo točke za višjo stopnjo);

b) stopnja po zahtevi A2 zavisi od ocenjene stopnje po zahtevi A1;

c) stopnja po zahtevi A3 in B1 je praviloma enaka dodeljeni stopnji po zahtevi A1, vendar lahko odstopa od le-te za eno stopnjo navzgor ali eno do dve stopnji navzdol, ustrezno značaju in zahtevnosti delovnega mesta;

č) stopnja po zahtevi C1 je praviloma enaka stopnji dodeljeni po zahtevi A1, vendar lahko odstopa od le-te za eno do dve stopnji navzdol, ustrezno značaju in zahtevnosti delovnega mesta;

d) po zahtevi B1 in B2 se ocenjujejo vsa izvajalska delovna mesta v proizvodnji, blagovnem prometu in administraciji, ki so kategorizirana v skupino I-1, I-2, I-3, I-4, in S-4. Ta delovna mesta se ne ocenjujejo po zahtevi B3 in B4;

e) po zahtevi B3 se ocenjujejo delovna mesta, ki so kategorizirana v skupino V-3 in V-4, zato se ta delovna mesta ne ocenjujejo po zahtevi B1, B2 in B-4;

f) po zahtevi B4 se ocenjujejo delovna mesta, ki so razvrščena v skupino V-1 in V-2 ter S-1, S-2 in S-3. Ta delovna mesta se ne ocenjujejo po zahtevah B1, B2 in B3;

g) po zahtevi C3 se ocenjuje samo kontakti z narejenimi delovnimi mesti in kontakti s strankami izven podjetja.

Pri ocenitvi delovnih mest je treba zagotoviti, da je isto delovno mesto v vseh temeljnih organizacijah združenega dela enako ocenjeno.

PRILOGA 1 — OPIS ZAHTEV IN STOPENJ ZA OCENO DELOVNIH MEST

ZAHTEVA A1 — TEORETIČNO (ŠOLSKO) ZNANJE

Definicija zahteve:

Po zahtevi A1 se ocenjuje znanje, ki je neobhodno potrebno za doseganje normalnega učinka dela. Znanje se pridobi v šolah splošne ali strokovne smeri oziroma s številom let, potrebnih za dokončanje šolanja. Minimalna stopnja zahteve A1 je odredena z znanjem, ki se pridobi v osemletki.

Merilo za intenziteto te zahteve je:

— teoretična izobrazba (znanje), ki ga daje odrejeni rang šolske izobrazbe oziroma kvalifikacije.

Stopnje — definicija stopenj:

1 — znanje, ki ga daje popolna ali nepopolna osnovnošolska izobrazba, s katero ni pridobljena nobena kvalifikacija (nekvificirano delo);

2 — znanje, ki ga daje popolna ali nepopolna osnovnošolska izobrazba, s priložitvijo za določeno delo (prilučeno oziroma polkvificirano delo).

3 — znanje, ki ga daje osnovnošolska izobrazba s strokovnim usposabljanjem po določilnik splošnih aktov podjetja za pridobitev interne kvalifikacije, (opravljen izpit za IKV, opravljen izpit za strokovna dela v knjigovodstvu in administraciji — IKV);

4 — znanje, ki ga dajejo poklicne šole po zakonu o srednjem šolstvu (KV);

5 — znanje, ki ga daje popolna srednja šola ali znanje, ki ga daje strokovna ali poklicna šola s priznanim javno visoko kvalifikacijo ali javno priznanim izpitom za visoko kvalifikacijo (SSI, VK);

6 — znanje, ki ga daje višja šola (VISI);

7 — znanje, ki ga daje visoka šola (VSI).

ZAHTEVA A2 — DELOVNE IZKUŠNJE — PRAKSA

Definicija zahteve:

Po zahtevi A2 se ocenjuje znanje, ki se pridobi s strokovno prakso ali stažem v šolah in na delovnih mestih ter je potrebna zaradi doseganja normalnega delovnega učinka.

Potrebne delovne izkušnje (praksa) izrazimo z najkrajšim časom oziroma izkušnjami na predhodnih delovnih mestih ali na delovnem mestu, ki se ocenjuje in je potrebna za samostojno opravljanje dela.

Število dodeljene stopnje po tej zahtevi zavisi od ocenjene stopnje znanja po zahtevi A1.

Merilo za intenziteto te zahteve je:

— potreben čas prakse ali staža, s katerim se pridobi potrebna delovna izkušnja za samostojno opravljanje dela.

Stopnje — definicija stopenj:

1 — brez prakse

2 — potrebna praksa 1 leto

3 — potrebna praksa 2 leti

4 — potrebna praksa 3 leta

5 — potrebna praksa 4 leta

6 — potrebna praksa 5–7 let

7 — potrebna praksa 8 in več let

ZAHTEVA A3 — ZAHTEVNOST DELOVNEGA MESTA (SPOSOBNOST OZIROMA SPRETNOST ZA OPRAVLJANJE DELA)

Definicija zahteve:

Po zahtevi A3 se ocenjuje zahtevnost delovnega mesta, za katerega so potrebne intelektualne sposobnosti za opravljanje dela na delovnem mestu (inicijativa, domiselnost, kreativnost, ustvarjalnost in samostojnost) in spretnost prstov, udov in celotnega telesa zaradi zanesljivosti in točnosti gibov, ki so važni za normalno opravljanje dela z orodji, stroji in napravami (sem spada stenografiranje, strojepisje in podobna dela).

Praviloma je vrednost stopnje po tej zahtevi enaka stopnji, dodeljeni po zahtevi A1, ker je stopnja sposobnosti za opravljanje dela ozko povezana z nivojem teoretičnega znanja. Od te ugotovitve se lahko odstopa pri tej zahtevi za eno stopnjo nazaj ali eno do dve stopnji navzdol, če to zahteva specifičnost delovnega mesta z ozirom na karakter in zahtevnost delovnega mesta.

Merila za intenziteto te zahteve so:

— vrsta del,

— osnova za delo,

— metoda dela,

— obseg samostojnosti in

— obseg pomoči pri delu ter

— potreben čas urjenja,

— zanesljivost gibov,

— brzina reagiranja in

— točnost ter preciznost pri delu.

Stopnje — definicija stopenj:

1 — najenostavnejša dela, ki se stalno ponavljajo na osnovi enkratnega splošnega navodila ali dispozicije ali najenostavnejša dela, ki zahtevajo gibe udov in telesa doseženih s 15-dnevnim urjenjem;

2 — enostavna, ista, rutinska dela, ki se češče ponavljajo in opravljajo na osnovi osebnih navodil in dispozicij. Metoda dela je enostavna in do podrobnosti obdelana. Dajanje pomoči je mogoče od vseh faz dela ali enostavnega dela, ki zahtevajo gibe udov in telesa doseženih s 3-mesečnim urjenjem;

3 — enostavna, različna, rutinska dela, ki se češče ponavljajo in opravljajo na osnovi osebnih in pismenih navodil in dispozicij, z možnostjo izbire manj zahtevnih rešitev po lastni presoji. Metoda dela je vnaprej določena in dobro znana zaradi češčega ponavljanja. Dajanje pomoči je mogoče v vseh fazah dela ali dela, ki zahtevajo usklajene gibe udov in telesa doseženih s 6-mesečnim urjenjem, točnost in preciznost dela zavisi izključno od spretnosti, kombinirani gibi rok in nog pri diktiranem tempu dela in hitro reagiranje prstov, rok in nog;

4 — zahtevnejša, različna, rutinska dela, ki se opravljajo na osnovi osebnih in pismenih nalogov po ustaljenih postopkih z izbiro najboljših rešitev na osnovi samostojne presoje. Delo se lahko opravi na več načinov, po metodi dela, ki se odreja samostojno na osnovi lastnega delovnega izkustva in se češče ponavlja. Dajanje pomoči ni mogoče v vseh fazah dela oziroma v detajlih ali dela, ki zahtevajo usklajene gibe udov in telesa doseženih z nad 6-mesečnim urjenjem; kombinirani gibi rok, nog in telesa pri hitrem tempu dela, zanesljivost gibov in brzina reagiranja zahtevata prirojeno spretnost;

5 — zelo zahtevna rutinska dela, organizacijska in ustvarjalna zahtevnejša dela, ki se opravljajo na osnovi osebnih in pismenih nalogov ter programa dela. Delo je mogoče opravljati na več načinov ali variant, pri čemer je potrebna samostojnost, inicijativa in domiselnost

za reševanje problemov. Metoda dela se odreja samostojno na osnovi lastnega delovnega izkustva. Dajanje pomoči je neznatno, vendar možno samo pri reševanju določenih problemov ali dela, ki zahtevajo zelo usklajene gibe celotnega telesa, doseženih z daljšim časovnim urjenjem, kombinirani gibi rok, nog in telesa, hiter ritem dela in zelo hitro reagiranje ter izredna preciznost pri delu, ki zavisi izključno od prirojene spretnosti in dolgoletnega urjenja;

6 — zahtevna, različna, organizacijska in ustvarjalna dela, ki se opravljajo na osnovi programa dela ob večkratni uporabi strokovne literature. Delo se opravlja v različnih variantah, vzporedno se pojavljajo nove naloge, ki zahtevajo odlično znanje postopka. Delo zahteva veliko razmišljanja in iniciative za samostojno presojanje in odločanje. Metoda dela se odreja po lastnem izkustvu, a šestkrat zahteva tudi osvajanje in razčlenitev originalnih metod dela. Dajanje pomoči je mogoče le po opravljenem delu ali nalogi;

7, 8 — zelo zahtevne, različne in odgovorne ter vodstvene ustvarjalne naloge, ki zahtevajo razčlenitev osnovnih koncepcij poslovne politike podjetja s samostojno presjo in odločanjem.

ZAHTEVA B1 — ODGOVORNOST ZA PRAVILNO OPRAVLJANJE DELA

Definicija zahteve:

Po zahtevi B1 se ocenjuje odgovornost za samostojno, pravilno, zavestno in skrbno opravljanje dela v pogledu kvalitete, rokov in preprečevanja škode, ki lahko nastane na pridelkih, proizvodih in izdelkih ter predmetih dela v direktni proizvodnji, kakor tudi pri opravljanju strokovnih, rutinskih, organizacijskih in ustvarjalnih del ter administrativnih poslov. Stopnja odgovornosti je tesno povezana s stopnjo potrebne strokovnosti na delovnem mestu, od te ugotovitve pa se lahko odstopa za eno stopnjo navzgor ali za eno do dve stopnji navzdol, če to zahteva specifičnost delovnega mesta z ozirom na karakter dela delovnega mesta.

Merila za intenziteto te zahteve so:

- vrsta in težavnosti dela oziroma poslov,
- samostojnost pri delu,
- možnost kontrole dela in
- verjetnost, pogostost in višina škode ter njene posledice, ki lahko nastanejo zaradi neodgovornega dela.

Po tej zahtevi se ocenjuje odgovornost na delovnih mestih direktnih in indirektnih izvajalcev dela ali poslov (manualni, tehnično-strokovni in administrativni delavci). Delovno mesto ocenjeno po tej zahtevi se ne ocenjuje po zahtevah B3 in B4.

Stopnje — definicija stopenj:

1 — najenostavnejša dela, ki ne zahtevajo Stopnja odgovornosti je tesno povezana s stopnjo

1 — najenostavnejša dela, ki ne zahtevajo posebne pozornosti, ker se vsestransko nadzorujejo. Možnosti za škodo so zelo redke, višina škode je neznatna;

2 — enostavna, ista, rutinska dela, ki zahtevajo določeno mero pazljivosti in vestnosti. Mala odgovornost. Obstaja možnost občasne škode, vendar je višina škode majhna zaradi možnosti nadzora vseh faz dela;

3 — enostavna, različna, rutinska dela, ki zahtevajo večjo pazljivost in vestnost, vendar z majhnim vplivom na naslednje delovne operacije. Mala odgovornost. Pri reševanju lažjih problemov se zahteva samostojnost. Obstajajo možnosti škode, vendar je višina škode večja kljub možnostim nadzora skoraj do vseh faz dela;

4 — zahtevnejša, različna, rutinska dela, ki zahtevajo izredno pazljivost in vestnost z vplivom na naslednje delovne operacije. Pri reševanju težjih problemov se zahteva samostojnost. Srednje velika odgovornost. Delo se nadzira, vendar se ne morejo kontrolirati vse po-

drobnosti. Napake povzročajo škodo v manjšem obsegu na materialu ali pa vplivajo na proces delovnih operacij. Nepazljivo delo lahko povzroči poškodbe drugih;

5 — zelo zahtevna rutinska dela, organizacijska in ustvarjalna zahtevnejša dela, ki zahtevajo samostojno obdelavo in večjo odgovornost ter imajo vpliv na naslednje delovne organizacije ali organizacije poslovanja, lahko pa tudi ovirajo delo drugih organizacijskih enot. Nadzor je neznaten. Zaradi napak lahko nastane velika škoda na materialu in procesu dela. Nepazljivo delo lahko povzroči težje poškodbe drugih;

6 — zahtevna, različna, organizacijska in ustvarjalna dela, ki zahtevajo samostojnost in veliko odgovornost pri reševanju vseh problemov z velikim vplivom na rezultate lastne organizacijske enote, lahko vpliva na delo drugih organizacijskih enot. Nadzor dela je neznaten, možna je samo kontrola rezultatov dela. Škoda je lahko zelo velika, zaradi nepazljivosti se lahko povzročijo težke poškodbe drugih, prizadet pa je lahko tudi ugled organizacijske enote ali podjetja;

7 — zelo zahtevne, različne in odgovorne ustvarjalne ter vodstvene naloge, ki zahtevajo samostojnost tudi v pogledu odločanja, z vplivom na razvoj proizvodnih panog, organizacijskih enot podjetja, z vplivom na finančni rezultat podjetja itd. Nadzor pri delu ni mogoč. Napačni zaključki lahko povzročijo veliko materialno škodo, prizadet pa je lahko tudi ugled podjetja.

ZAHTEVA B2 — ODGOVORNOST ZA DELOVNA SREDSTVA, MATERIALNO POSLOVANJE IN DENARNE VREDNOSTI

Definicija zahteve:

Po zahtevi B2 se ocenjuje neposredna materialna dogovornost za delovna sredstva, materialno poslovanje in denarne vrednosti. Odgovornost po tej zahtevi ugotavljamo za delovna mesta, ki pri izvajanju delovnih nalog stalno ter neposredno uporabljajo ali manipulirajo z delovnimi sredstvi, materiali in denarjem in odgovarjajo zanje po knjigovodski ali kakih drugi dokumentaciji.

Merila za intenziteto te zahteve so:

- osnovna oziroma nabavna vrednost sredstev za delo, katerega uporablja delovno mesto;
- povprečni letni promet skladišč in prodajaln;
- povprečna letna gotovinska vplačila in izplačila balgajn in
- višina škode in stopnja rizika ter vplivi zastojev zaradi nastale škode na delovnih sredstvih.

Delovno mesto, ki je bilo ocenjeno po zahtevi B1 se ocenjuje tudi po tej zahtevi; po tej zahtevi ocenjeno delovno mesto se ne ocenjuje po zahtevah B3 in B4.

Stopnje — definicija stopenj:

1 — sredstva za delo neznatne vrednosti, ki se pri normalni pazljivosti ne morejo poškodovati (orodja za delo, pomožna sredstva, pisarniški in risalni pribor itd.);

2 — sredstva za dela in naprave, ki se pri normalni pazljivosti ne morejo poškodovati (enostavni stroji in naprave, običajni merilni instrumenti, precizno orodje, pisarniški in računski stroji itd.) ali letni promet skladišč do 1.000.000 din, letni promet prodajaln do 200.000 din ali denarni promet blagajne do 1.500.000 din;

3 — sredstva za delo in naprave z vrednostjo do 30.000 din pri majhnem riziku in do 15.000 din pri velikem riziku škode. Kljub normalni pazljivosti obstaja možnost poškodb (običajni proizvodni stroji, enosni traktorji, dvoosni traktorji do 25 KS, poltovorni avtomobil, dra-

goceni merilni instrumenti itd.) ali letni promet skladišč do 1.250.000 din, letni promet prodajaln do 300.000 din ali denarni promet blagajne do 2.500.000 din;

4 — sredstva za delo in naprave z vrednostjo do 60.000 din pri majhnem riziku in do 30.000 din pri velikem riziku škode. Kljub normalni pazljivosti obstaja možnost poškodb (posebni proizvodni stroji, dvoosni traktorji do 45 KS, kamioni do 5 ton, občutljivi in specialni instrumenti itd.) ali letni promet skladišč do 1.500.000 din, letni promet prodajaln do 500.000 din ali denarni promet blagajne do 4.000.000 din;

5 — sredstva za delo in naprave z vrednostjo do 120.000 din pri majhnem riziku in do 60.000 din pri velikem riziku škode. Potrebna je velika pazljivost, da se preprečijo poškodbe (izredno občutljivi in specialni instrumenti, specialni proizvodni stroji, dvoosni traktorji nad 45 KS, tovornjaki nad 5 ton, osebni službeni avtomobil nad 1500 cm itd.) ali letni promet skladišč do 2.000.000 din, letni promet prodajaln do 750.000 din ali denarni promet blagajne do 6.000.000 din;

6 — sredstva za delo in naprave z vrednostjo do 240.000 pri majhnem riziku in do 120.000 din pri velikem riziku škode. Potrebna je zelo velika pazljivost, da se preprečijo poškodbe (veliki kombinirani proizvodni stroji, kamioni nad 9 ton, buldožerji nad 60 KS, kompleksni, specialni in zelo občutljivi instrumenti itd.) ali letni promet skladišč do 3.000.000 din, letni promet prodajaln do 1.000.000 din ali denarni promet blagajne do 9.000.000 din;

7 — sredstva za delo in naprave z vrednostjo nad 240.000 din pri majhnem riziku in nad 120.000 din pri velikem riziku škode. Potrebno je veliko aktiviranje volje, da se preprečijo poškodbe (specialni veliki kombinirani proizvodni stroji in naprave s centralno komandno napravo in ostale podobne naprave, izredno ob-

čutljivi specialni stroji, veliki elektronski stroji — računalniki itd.) ali letni promet skladišč nad 3.000.000 din, letni promet prodajaln nad 1.000.000 din ali denarni promet blagajni nad 9.000.000 din.

ZAHTEVA B3 — ODGOVORNOST ZA PROCES DELA IN VARNOST PRI DELU

Definicija zahteve:

Po zahtevi B3 se ocenjuje odgovornost za kontinuirano izvajanje delovnega procesa v proizvodnji, predelavi, dodelavi in storitvah ter za pravilno izvajanje dela in zagotovitve varnosti pri delu.

Po tej zahtevi se ocenjujejo delovna mesta vodij PE in OE ter oddelkov služb, ki neposredno odgovarjajo za proces dela in varnost pri delu njim podrejenih delavcev, vodje poslovnih enot, obračunskih enot, organizatorji dela, vodje delavnic, poslovodje prodajaln itd.). Predelavci se ocenjujejo kot ostali direktni delavci, torej po zahtevah B1 in B2.

Merila za intenziteto te zahteve so:

— število neposredno podrejenih delavcev (obseg proizvodnega procesa);

— vrsta, težina in značaj dela, ki se opravlja v enoti;

— promet blaga (za ocenjevanje poslovodij in ostalih delavcev v prometu blaga, ki se ocenjujejo po tej zahtevi);

— število kmečkih gospodarstev in

— površina obdelovalne zemlje v trajnem gospodarskem sodelovanju s podjetjem.

Zadnji dve merili se uporabljata za ocenjevanje vodij proizvodnje v kooperaciji.

Ta zahteva vključuje v sebi zahteve B1, B2 in B4, oziroma delovna mesta ocenjena po tej zahtevi, se ne ocenjujejo po zahtevah B1, B2 in B4.

Stopnje — definicija stopenj

Vodja enote

Stopnja s številom podrejenih delavcev do		Število kmečkih gosp. do	Obdelovalna zemlja v trajnem gosp. sodel. do ha	Promet blaga v 000 din
za enostavna strok. dela	za zahtevana strok. dela			
1	2	3	4	
1 do 10	—	do 50	do 300	do 600
2 do 20	—	do 75	do 400	do 1.000
3 do 40	do 5	do 100	do 500	do 1.500
4 do 60	do 10	do 150	do 650	do 3.000
5 do 80	do 15	do 200	do 800	do 5.000
6 do 100	do 20	do 250	do 1.000	do 10.000
7 do 150	do 30	do 300	do 1.300	do 13.000
8 nad 150	nad 30	nad 300	nad 1.300	nad 13.000

V primerih ko uporabljamo dve zahtevi, se ugotovljene stopnje po posameznih merilih seštejejo in delijo z 2 (številom meril) ter se tako ugotovi povprečna stopnja zahteve. Ugotovljena povprečna stopnja zahteve se zaokroži navzgor.

Za zahtevna strokovna dela enote se smatrajo dela, ki jih opravljajo delavci s povprečnim faktorjem dela nad 1,8.

ZAHTEVA B4 — ODGOVORNOST ZA VODENJE IN KOORDINACIJO TER OPRAVLJANJE DEL SPLOŠNEGA ZNAČAJA ZA ORGANIZACIJO ZDRUŽENEGA DELA IN ZA PODJETJE KOT CELOTO

Definicija zahteve:

Po zahtevi B4 se ocenjuje odgovornost za vodenje in koordinacijo dela in poslov oziroma

funkcij, ki so splošnega značaja za organizacijo združenega dela in za podjetje kot celoto.

Po tej zahtevi se ocenjujejo pomembnejša vodilna, vodstvena, organizacijska in strokovna kreativna delovna mesta.

Merila za intenziteto te zahteve so:

— povprečno uporabljena poslovna sredstva enote,

— celotni dohodek enote,

— dohodek (za pospešeno amortizacijo) enote,

— povprečno število zaposlenih v enoti,

— vpliv tržišča na pogoje poslovanja in poslovne dosežke enote,

— karakter in pomembnost delovnega mesta ter njegov vpliv na poslovni uspeh podjetja.

Ta zahteva vključuje v sebi zahteve B1, B2 in B3, oziroma delovna mesta, ocenjena po tej zahtevi se ne ocenjujejo po zahtevah B1, B2 in B3.

Komisija za sistemizacijo in oceno delovnih mest določi za posamezno delovno mesto ustrežno stopnjo od 1 do 9.

ZAHTEVE C1 — UMSKI NAPOR

Definicija zahteve:

Po zahtevi VI se ocenjuje umska obremenitev in napor, ki se mora vložiti za normalno in uspešno opravljanje nalog in dela, pri čemer moramo upoštevati karakter dela (rutinsko — izvajalsko, organizacijsko, kreativno — ustvarjalno).

Stopnja umskega napora je tesno povezana z nivojem potrebnega teoretičnega znanja, zato se lahko praviloma po tej zahtevi dodeli maksimalno tista stopnja, ki je ocenjena po zahtevi A1; od te ugotovitve pa se lahko odstopa za eno do dve stopnji nazdol, če to zahteva specifičnost delovnega mesta z ozirom na karakter dela.

Umski napor se sestoji iz razmišljanja, koncentracije in koriščenja splošne inteligence za domiselnost in iniciativo.

Merila za intenziteto te zahteve sta:

— vrsta in karakter nalog oziroma dela na delovnem mestu in

— stopnja razmišljanja, koncentracije in pozornosti pri opravljanju dela.

Stopnje — definicija stopenj:

1 — najenostavnejša dela, ki se opravljajo popolnoma rutinsko z neznatnim umskim naporom;

2 — enostavna, rutinska dela, brez potrebe samostojnega razmišljanja z manjšo pozornostjo in neznatno koncentracijo;

3 — enostavna, različna, rutinska dela z občasno potrebo po samostojnem razmišljanju, ki zahtevajo povprečno pozornost in manjšo koncentracijo;

4 — zahtevnejša, različna, rutinska dela, ki zahtevajo samostojno razmišljanje, povprečno pozornost in koncentracijo;

5 — zelo zahtevna rutinska dela, organizacijska in ustvarjalna zahtevnejša dela, ki zahtevajo nadpovprečno razmišljanje z neprestano pozornostjo in koncentracijo. Na potek dela vpliva več faktorjev, katere je treba predvideti, vendar te ne presegajo strokovnega področja delovnega mesta;

6 — zahtevna, različna, organizacijska in ustvarjalna dela, ki zahtevajo veliko razmišljanja, poglobljanja v probleme ter študija strokovne literature. Za izvajanje dela je potrebna velika samostojnost z veliko različnih faktorjev, katere je treba predvideti in uskladiti ter presegajo področje delovnega mesta.

7 — zelo zahtevne, različne in odgovorne ter vodstveno ustvarjalne naloge, ki zahtevajo umski napor z veliko pozornostjo in koncentracijo, nova področja dela brez predhodnih izkušenj, zelo komplicirani strokovni posli, ki so zelo velike važnosti za podjetje.

ZAHTEVA C2 — FIZIČNI NAPOR

Definicija zahteve:

Po zahtevi C2 se ocenjuje napor mišic in telesa, ki nastane pri delu zaradi zunanega odpora, statične obremenitve in neugodnega položaja ali drže telesa. Napor se povečuje s pospešenim in direktnim tempom dela.

Merilo za intenziteto te zahteve je:

— poraba energije v kalorijah (kcal), ugotovljena na podlagi Lehmanovih tabel — lestvic.

Fizični napor po zahtevi C2 se izračuna na osnovi porabljene energije v kalorijah, ki se ugotovi na podlagi časovnega trajanja fizičnega napora po spodaj navedenih Lehmanovih lestvicah. Izračun dnevne porabe delovnih kalorij glede na položaj telesa pri delu in glede na težino in vrsto dela (za 7 urni delavnik) dodamo še 2.100 kalorij (kcal), ki predstavljajo normalno dnevno porabo za fiziološko vzdrževanje organizma in telesne temperature.

Poraba kcal na uro v zvezi s položajem telesa pri delu:

Položaj telesa	Čas v urah						
	1	2	3	4	5	6	7
Poraba kalorij							
Sedi	20	40	60	80	100	120	140
Stoji	40	80	120	160	200	240	280
Hodi	120	240	360	480	600	720	840
Se vzpenja	250	500	750	1000	1250	1500	1750

Poraba kcal na uro v zvezi s težino in vrsto dela:

Vrsta in težina dela	Čas v urah						
	1	2	3	4	5	6	7
Poraba kalorij							
Delo pesti:							
— lahko	25	50	75	100	125	150	175
— težko	50	100	150	200	250	300	350
Delo roke:							
— lahko	75	150	225	300	375	450	520
— težko	125	250	375	500	625	750	875
Delo telesa:							
— lahko	200	400	600	800	1000	1200	1400
— srednje	300	600	900	1200	1500	1800	2100
— težko	400	800	1200	1600	2400	—	—

Stopnje — definicije stopenj:

1-dnevna poraba energije	od 2.501	do 2.500 kcal
2-dnevna poraba energije	od 3.001	do 3.000 kcal
3-dnevna poraba energije	od 3.501	do 3.500 kcal
4-dnevna poraba energije	od 4.101	do 4.100 kcal
5-dnevna poraba energije	od 4.801	do 4.800 kcal
6-dnevna poraba energije	od 4.801	do 5.500 kcal
7-dnevna poraba energije	nad 5.501 kcal	

ZAHTEVA C3 — NAPOR V POSLOVNIH STIKIH (KONTAKTIH)

Definicija te zahteve:

Po zahtevi C3 se ocenjuje napor kontaktov pri opravljanju dela ali posla z nadrejenimi delovnimi mesti, strokovnjaki, strankami, delovnimi organizacijami, ustanovami, inštituti itd.

Po tej zahtevi se izključujejo in ne ocenjujejo kontakti s podrejenimi delovnimi mesti, ker te odnose oziroma kontakte že vključuje skupina zahtev B.

Merili za intenziteto te zahteve sta:

— težina in zahtevnost dela oziroma poslov, ki so predmet medsebojnih kontaktov in

— pogostost kontaktov.
Stopnje — definicija stopenj:

1 — kontakt z neposredno nadrejenim delavcem zaradi najenostavnejših, enostavnih in istih rutinskih del;

2 — kontakt z neposredno nadrejenim delavcem in občasni kontakt z drugimi nadrejenimi delavci in strokovnjaki v delovni enoti zaradi različnih in zahtevnih rutinskih del;

3 — občasni kontakti s strokovnjaki v podjetju, strankami in delovnimi organizacijami ter pogosti kontakti s strokovnjaki v delovni enoti zaradi strokovnih del in stalni kontakti s strankami v prometu s trgovskim blagom;

4 — pogosti kontakti z nadrejenimi delavci in strokovnjaki v podjetju ter strankami in delovnimi organizacijami zaradi strokovnih in poslovnih del;

5 — stalni kontakti z nadrejenimi delavci in strokovnjaki v podjetju ter s strankami in delovnimi organizacijami, občasno z inozemskimi strankami in podjetji, inštituti in družbenopolitičnimi skupnostmi zaradi zahtevnejših poslovnih in strokovnih nalog;

6 — stalni kontakt s strokovnjaki v podjetju, tu in inozemskimi strankami in delovnimi organizacijami ter z inštituti in družbenopolitičnimi skupnostmi zaradi zelo zahtevnih poslovnih in strokovnih nalog;

7 — stalni kontakti s sodelavci in strokovnjaki, tu in inozemskimi strankami in delovni-

mi organizacijami, inštituti in ustanovami ter družbenopolitičnimi skupnostmi zaradi odgovornih in za celotno podjetje važnih in odločilnih poslovnih nalog.

ZAHTEVA D — NEVARNOST NEZGOD IN OBOLENJ TER VPLIVI DELOVNEGA OKOLJA

Definicija zahteve:

Po zahtevi D se ocenjuje nevarnost nezgod in obolenj, katerim je delavec izpostavljen zaradi značaja dela, katerega opravlja, ali sredstev dela, katera uporablja oziroma s katerimi manipulira pri svojem delu kljub vsestranskemu upoštevanju vseh zaščitnih predpisov in mer.

Po tej zahtevi se ocenjujejo tudi vplivi delovnega okolja, kjer je normalno delo oteženo zaradi: temperature (vročina, mraz), vode, vlage, kislin, umazanije in prahu, plinov, pare in smradu, ropota in tresenja ter bliščavosti.

Merila za intenziteto te zahteve so:

— vrsta, teža in pogostost nezgod (poškodb) in obolenj,

— vrsta posledic in povprečno trajanje ne sposobnosti za delo,

— stopnja, trajanje in pogostost izpostavljenosti vplivom delovnega okolja ter

— potreba po uporabi zaščitnih sredstev.
Stopnje — definicija stopenj:

Na osnovi meril intenzitete te zahteve, ki vplivajo na delavca pri delu, se delovna mesta oziroma poklici, razvrstijo v naslednje stopnje:

1 — neznatna možnost poškodb na delovnem mestu. Delo se opravlja v normalnih pogojih;

2 — delovno mesto izpostavljeno lažjim (možnim) poškodbam (prasje, udarci, opekline), delo na prostem oziroma izpostavljeno neugodnemu vplivu do četrte delovnega časa;

3 — delovno mesto izpostavljeno lažjim možnim poškodbam, delo s strupi do 25 % delovnega časa, delo na prostem do 50 % delovnega časa.

Delovno mesto izpostavljeno dneвно dvema neugodnima vplivoma do 25 % delovnega časa ali enemu vplivu do 50 % delovnega časa;

PRILOGA II — TABELA TOČK ZA UGOTAVLJANJE OCENE DELOVNEGA MESTA

Stopnja	Z a h t e v a								
	A1		A2				A3		
	1	2	3	4	5	6	7		
1	51	9	10	11	12	13	14	15	0
2	57	10	12	14	16	18	20	22	4
3	64	11	14	17	20	23	26	29	9
4	74	12	16	20	24	28	32	36	16
5	87	13	18	23	28	33	38	43	25
6	102	14	20	26	32	38	44	50	36
7	121	15	22	29	36	43	50	57	49
8									
9									

Stopnja	Z a h t e v a							
	B1	B2	B3	B4	C1	C2	C3	D
	1	4	2	30	55	5	5	5
2	7	4	36	63	7	7	6	8
3	11	6	43	72	10	10	8	11
4	16	10	54	86	13	13	10	16
5	22	14	67	103	18	18	13	22
6	30	19	83	124	23	23	16	31
7	40	25	103	149	30	30	20	40
8			125	177				
9				210				

4 — možnost poškodb in obolenj težje narave, delo s strupi do 50 % delovnega časa ali delo pretežno na prostem. Delovno mesto je izpostavljeno več neugodnim vplivom do polovice delovnega časa ali 1—2 vplivom pretežni del delovnega časa;

5 — možnost poškodb in obolenj s težjimi posledicami za izvajalca. Delo s strupi pretežni del delovnega časa ali stalno delo na prostem. Delovno mesto izpostavljeno kontinuirano neugodnim vplivom;

6 — možnost poškodb težke narave s težkimi posledicami za izvajalca. Delovno mesto je izpostavljeno stalno zelo neugodnim vplivom;

7 — izredno nevarna in zdravju škodljiva delovna mesta.

PRILOGA III

Interni določila o priznavanju šolske (strokovne) izobrazbe

1. Delavcem, ki imajo nižjo izobrazbo od srednje, se prizna šolska izobrazba (5. stopnja), če so opravili diferencialne izpite na višjih ali visokih šolah in še redno ter uspešno opravljajo predpisane izpite.

2. Delavcem, ki imajo naslednje šole, se prizna 4. stopnja: dokončana meščanska šola ali nižja gimnazija z zaključnim izpitom, končana pred vojno (med vojno z nostrificiranim spričevalom) ali nižja gimnazija po vojni v šolskih letih 1945/46 do 1951/52 s spričevalom o nižjem tečajnem izpitu — maturi (Uradni list 18/52, 11/62, 21/62). Nadalje se kot 4. stopnja priznajo še naslednje končane šole: obrtno-trgovska, splošno trgovska, vojaška, strokovno nadaljevalne obrtne in trgovske šole z izpitom za kvalificiranega delavca samo za stroke, delovna mesta v komerciali in knjigovodstvu (Uradni list 18/52 — 332/II A in 333/II-B). Prav tako se priznajo kot 4. stopnja (kot nepopolna srednja šola) uspešno končani vsaj trije razredi ekonomske srednje šole.

PRILOGA IV

NEZADOSTNA ŠOLSKA IZOBRAZBA IN DELOVNE IZKUŠNJE

Nezadostna šolska izobrazba

Delavcu na delovnem mestu, ki ima nižjo strokovno izobrazbo od zahtevane, se zmanjša obračunska osnova v odvisnosti od zahtevane stopnje A1 in njegove dejanske šolske izobrazbe.

Odbitek točk zaradi nezadostne šolske izobrazbe (kvalifikacije) pa se zmanjšuje z dolžino delovnega staža. Zmanjšanje odbitkov za nezadostno šolsko izobrazbo se upošteva, če ima delavec najmanj 1/2 delovnih izkušenj na tem ali enakem delovnem mestu.

V kolikor delavec na delovnem mestu, za katero se zahteva visoka ali višja izobrazba, odstopa po dejanski izobrazbi za več kot dve stopnji, odloča o določitvi obračunske osnove za tega delavca skupni odbor za medsebojna razmerja.

Zmanjšanje odbitka v odvisnosti od dolžine delovnega staža je po stopnjah zahteve A1 prikazan v priloženi tabeli.

Navedena kompenzacija manjkajoče izobrazbe z delovnim stažem pa praviloma ne velja za delavce na strokovno kreativnih delovnih mestih z visoko ali višjo strokovno izobrazbo. To so ozko strokovna delovna mesta kategorije S1 in S2. Ta omejitev pa ne velja za organizacijsko vodstvena delovna mesta teh kategorij.

Nezadostne delovne izkušnje

Delavcu, ki nima ustreznih delovnih izkušenj za opravljanje del na delovnem mestu, kot jo predpisuje zahteva A2, se zmanjša obračunska osnova za razliko točk med zahtevano in dejansko prakso. Pregled odbitkov točk zaradi nezadostnih delovnih izkušenj je prikazana v priloženi tabeli.

TABELA ODBITKOV ZA NEZADOSTNO ŠOLSKO IZOBRAZBO

Zaht. stopnja A1	Dejanske delovne izkušnje	Dejanska stopnja po zahtevi A1				
		VISI	SSI	KV	IKV	PK
7 VSI	do 5 let	19	34	47	57	
	5—10 let	15	28	42	47	
	10—15 let	10	22	32	42	
	15—20 let	5	16	20	32	
	nad 20 let	∅	10	15	20	
6 VISI	do 5 let		15	28	42	
	5—10 let		11	23	36	
	10—15 let		7	19	29	
	15—20 let		3	15	21	
	nad 20 let		∅	10	15	
5 SSI	do 5 let			13	23	30
	5—10 let			9	17	23
	10—15 let			5	11	16
	nad 15 let			∅	5	10
	4 KV	do 5 let				10
5—10 let					5	8
nad 10 let					—	—
3 IKV	do 1 leta					13
	1—3 leta					2
	3—5 let					1
	nad 5 let					∅

TABELA ODBITKOV ZA NEZADOSTNO PRAKSO

Zahtevana stopnja A1 in A2	Število let dejanske prakse do					
	1 leta	2 leti	3 leta	4 leta	5-7 let	8 let
	odbitne točke					
1. stopnja	—	—	—	—	—	—
2. stopnja A1						
stopnja zahteve A2						
2.	2	—	—	—	—	—
3. stopnja A1						
stopnja zahteve A2						
2.	3	—	—	—	—	—
3.	6	3	—	—	—	—
4.	9	6	3	—	—	—
4. stopnja A1						
stopnja zahteve A2						
2.	4	—	—	—	—	—
3.	8	4	—	—	—	—
4.	12	8	4	—	—	—
5.	16	12	8	4	—	—
5. stopnja A1						
stopnja zahteve A2						
2.	5	—	—	—	—	—
3.	10	5	—	—	—	—
4.	15	10	5	—	—	—
5.	20	15	10	5	—	—
6.	25	20	15	10	5	—
6. stopnja A1						
stopnja zahteve A2						
3.	12	6	—	—	—	—
4.	18	12	6	—	—	—
5.	24	18	12	6	—	—
6.	30	24	18	12	6	—
7. stopnja A1						
stopnja zahteve A2						
3.	14	7	—	—	—	—
4.	21	14	7	—	—	—
5.	28	21	14	7	—	—
6.	35	28	21	14	7	—
7.	42	35	28	21	14	7

PREDSEDNIK
skupnega odbora
za medsebojna razmerja
FRANC VOGRINC

Poslovanje v I. trimesečju letos

Karakteristično za poslovanje v I. trimesečju 1976 je nesorazmerje cen živine in mesa ter sorazmerno velik obseg proizvodnje in prodaje ter porast stroškov in osebnih dohodkov v odnosu do načrta in do lanskoletnega obdobja. Ugotovitev za nesorazmerje cen velja predvsem za svinjino, kar povzroča precejšen izpad v dohodku.

KOLIČINSKI KAZALNIKI

Količinsko so doseženi dobri rezultati.

Nabava živine je dosežena v večjem obsegu, kot znaša načrtovani odnos 23 %. Dosežena je z 24,1 %, nabavljeno je 2659 ton razne živine,

kar je tudi za 15,9 % več kot v lanskoletnem obdobju. Prek 3/4 celotnega odkupa živine odpade na govedo. Od celotnega odkupa goveda odpade 2/3 na področje delovne organizacije. Od odkupa svinj odpade 18,3 % na področje delovne organizacije.

Nabava mesa znaša 1.216 ton ter je kar za 49 % večja od lanskoletne. V nabavi mesa pa prevladuje nabava svinjine, ki znaša 1.108 ton, ali kar 91,2 % celotne nabave mesa.

Proizvodnja klavnice znaša 1.571 ton ter predstavlja v odnosu do načrta 23,6 % oziroma je za 11 % večja od lanskoletne.

Promet v hladilnicah (brez drobovine) znaša 2.788 ton ali dosega nje načrtovanih količin z indeksom 25,2 %, kar je za 27,2 % več kot v lanskoletnem obdobju.

Proizvodnja predelave je dosežena v težini 1.038 ton, kar predstavlja 24,6 % do načrta in 44,5 % več kot v lanskoletnem obdobju, proizvodnja klobasnih izdelkov več kot 57 %, suhega mesa 24 % in topljenih maščob 19 %. Pri proizvodnji predelave ugotavljamo pri vseh blagovnih skupinah porast proizvedenih količin, zlasti v odnosu do lanskega leta razen pri trajnih izdelkih, katerih proizvodnja je za 3,1 % manjša kot v lanskem letu. Velik porast je dosežen pri proizvodnji topljenih maščob, saj znaša 198 ton, medtem ko je lanskoletna znašala 50 ton.



Predsednik socialistične federativne republike Jugoslavije tov. Tito je pred dnevi med 50 delavci OZD Hmezad odlikoval tudi Ivana Doberška in Mirka Pušnika z redom dela s srebrnim vencem, Silvo Sentjurčevco z redom republike z bronastim vencem in Antona Grma z redom dela z zlatim vencem. Na sliki: Anton Grm prejema zašluzeno visoko odlikovanje.

KAJ JE NEZGODA PRI DELU?

Nezgodna pri delu je vsaka poškodba zavarovanca, ki je nastala kot posledica neposrednega ali kratkotrajnega mehničnega, fizikalnega ali kemičnega učinka, kakor tudi poškodba, ki je nastala zaradi posledice hitre spremembe položaja telesa ali kakšne druge spremembe fiziološkega stanja organizma. Taka poškodba mora biti rezultat vzročne zveze z opravljanjem dela na določenem delovnem mestu ali z delom oziroma dejavnostjo, na podlagi katere ima poškodovanec svojstvo zavarovanca v smislu zakonskih in drugih predpisov. Ta določila veljajo tudi za poškodbe na poti z dela ali na delo, če je prišlo do nezgode na redni poti na delo ali z dela v rednem času prihoda oziroma odhoda.

Nezgodna pri delu torej ne more biti vsaka poškodba, ki nastane na območju podjetja, če ni v vzročni zvezi z opravljanjem rednega dela ali posebej odrejenega dela. Za nezgodo pri delu torej ne moremo šteti poškodbo delavca, ki se je poškodoval med obiskom sodelavca na drugem delovnem mestu, pri urejanju osebnih zadev med delovnim časom, pri opravljanju privatnega dela med delovnim časom, v stanju vinjenosti ali podobno. Prav tako ni mogoče šteti poškodbe, ki ni s pričami, ali na kak drug način nesporno dokazana in pravočasno (v 24 urah) prijavljena v TOZD.

Delavec, ki se pri delu poškoduje, mora vsako, pa tudi najmanjšo poškodbo takoj prijaviti svojemu neposrednemu vodji dela. Prijaviti mora tudi vsak dogodek, ki se je pripetil na delu, čeprav ni prišlo do poškodb delavca. Pri težjih poškodbah, ko delavec zaradi značilnosti stopnje poškoduje tega sam ne more storiti, mora nezgodo prijaviti njegov najbližji sodelavec.

Ob nezgodi na poti (na delo in z dela) mora delavec nemudoma poiskati prvo pomoč pri najbližji zdravstveni postaji oziroma najbližjem zdravniku. V roku 24 ur pa mora o dogodku obvestiti TOZD. V kolikor zaradi narave poškodbe tega ne more storiti sam, mora poskrbeti, da je nezgoda na poti prijavljena v TOZD po sorodniku oziroma sodelavcu.

(Nadaljevanje na 3. strani)

Poslovanje v I. trimesečju

(Nadaljevanje s 1. strani)

Proizvodnja pakirnica znaša 113 ton, kar predstavlja 91,6 % načrtovanih letnih količin oziroma 329 % lanskoletnih, ko so znašale 34 ton. To povečanje izhaja iz povečanja pakiranja mesnih izdelkov, sicer bi bili doseženi rezultati podobni lanskim.

Prodaja je dosegla dobre količinske rezultate v odnosu do načrta in v odnosu do lanskoletnega obdobja. Izjema je prodaja mesnih izdelkov, ki je realizirana v odnosu do načrta z indeksom 21,5, kar je pa kljub temu večje za 20,890 kot v lanskoletnem obdobju. V pogojnih enotah je doseganje naslednje:

	V odnosu do načrta	V odnosu do lanskol. obdobja
Proizvodnja	25,4	134,5
Prodaja	23,4	127,4

Analiza zaposlenosti delovnega časa in osebnih dohodkov se nanaša na obdobje od 1. 1. do 15. 3., načrtovani indeksi je 20,3.

Število učinkovitih ur je doseženo z indeksom 19,8 ter je za 8,1 % večje od lanskoletnih.

Število ur neposrednih delavcev je naraslo za 7,9 %, posrednih pa za 8,3 % v odnosu do lanskoletnega obdobja. V odnosu do načrta pa predstavljajo učinkovite ure neposrednih delavcev 17,8 %, posrednih pa 22 % realizacijo.

Boleznine do 30 dni so nižje v odnosu do lanskega leta, in sicer za 22,6 %, v odnosu do načrta pa so dosežene z indeksom 16,4. Nadomeštila se gibljejo skladno z načrtovanimi indeksi. Indeks doseganja je 19,9 v primerjavi z istim lanskoletnim obdobjem pa so prekoračena za 10,1 %.

Vkalkulirani delovni čas ne prekoračuje načrtovanega, saj je dosežen z 19,9 je pa za 6,6 % večji od lanskoletnega.

Skupni osebni dohodki so doseženi z indeksom 21,1 ter so prekoračeni v odnosu do načrta, v odnosu do lanskoletnega obdobja pa so za 36,9 odstotka večji.

V velikem porastu v primerjavi z načrtom in lanskoletnim obdobjem so nađure, tako posrednih kot neposrednih delavcev (indeks 108,5 oziroma 27,3). Potrebno bo še podrobnejše analizirati, zakaj odstopanja od načrta, saj smo pri načrtovanju upoštevali sistemizacijo delovnih mest, ne pa dejansko zasedbo.

Neposredni osebni dohodki so v močnejšem porastu do načrta v tistih delovnih skupinah, kjer je osnova za obračun OD mešana akord in normirani delovni čas kot so:

razsekovalnica I.	indeks 24,7
razsekovalnica II.	indeks 20,7
solilnica	indeks 24,7
klavna hala	indeks 24,0

Povprečni osebni dohodki so 3.507 din ter so za 8,8 % večji od načrtovanih in za 26,7 % večji od lanskoletnih.

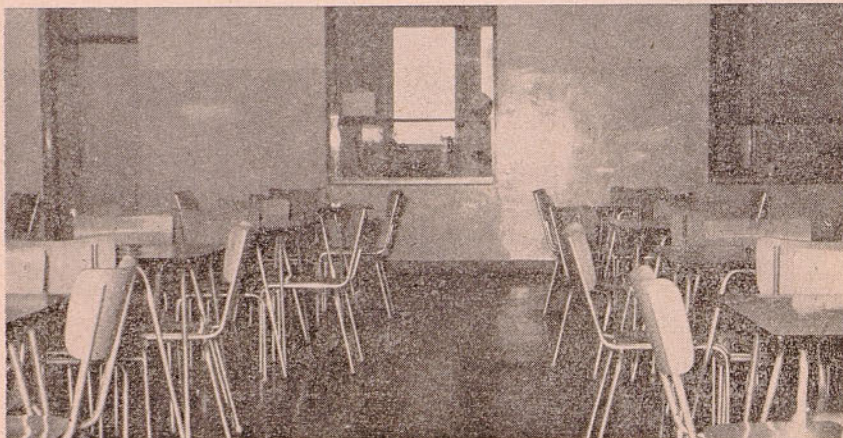
Variabilni stroški so doseženi z indeksom 24,4 ter so za 38,3 % večji kot v lanskoletnem obdobju. Povečanje je predvsem na račun porasta surovin, kalam in storitev.

Fiksni stroški so doseženi z indeksom 24,8 ter so za 29,9 % od lanskoletnih. Povečanje je posledica večjih stroškov goriva, maziva, tekočega vzdrževanja, čistilnih potrebščin, PTT storitev, najemnin, komunalnih storitev, zdravstvenih storitev, drugih materialnih stroškov, amortizacije, pogodbenih obveznosti.

Dohodkovno je stanje naslednje:

Po knjigovodskih podatkih znaša izguba 2.079.380,27 din. V ta znesek so zajeti izredni dohodki, ki se nanašajo na poslovanje leta 1975 (izvezne razlike, obresti zaračunane kupcem). Ob upoštevanju teh dveh postavk znaša trimesečna izguba 4.585.427,07 din. V tem rezultatu pa ni zajeta kompenzacija, ki jo lahko po uradnem listu 18/76, torej po računu upoštevamo kot siguren prihodek, znaša izguba 85.751,82 din, ki je v glavnem rezultat zunanjih vplivov. Če primerjamo nabavo surovine (živina in meso) po načrtovanih in dejanskih cenah, znaša razlika din 1.249.639, če pa primerjamo dejanske cene in cene, ki so osnova za kalkulativne določene cene mesa, znaša razlika 2.413.924 din.

Vizovišek Drago, dipl. oec.



Detajl iz naše jedilnice

Spodbudi mo novatorstvo

Dnevno se srečujemo s problematiko dela v našem gospodarstvu. Pogosto so postavljena vprašanja, kako izboljšati gospodarjenje na vseh ravneh in je to tudi vsebina širše družbene akcije za boljše gospodarjenje in stabilizacijo.

V odgovor temu navajamo rešitve v večji storilnosti dela, v boljšem izrabljanju surovin, energije in delovnih naprav, kar s skupnim imenom pravimo iskanje notranjih rezerv.

Te postavljene cilje bomo lahko dosegli samo z boljšim delom in večjo delovno disciplino, ki nam manjka. Vendar za dvig storilnosti ni dovolj le večje naprežanje mišic, vedno večje stiskanje norm itd., ampak je potrebno vedno več razmišljanja ob delu, kako proces dela organizirati, da bi z vložnim delom dosegli kar najboljši učinek. Pri tem moramo sodelovati vsi od neposrednih delavcev, organizacijskih vodij do strokovnih in vodilnih delavcev, kajti verjetno je največ skritih rezerv ravno v tem.

Da bi naše delovne ljudi čim bolj pritegnili k tvornemu sodelovanju v procesu posodabljanja dela, je bilo že leto 1975 proglašeno za leto novatorstva, ki je bilo podaljšano še v letošnje leto 1976. K tej odločitvi je privedlo dejstvo, da smo na repu svetovne, posebno pa evropske lestvice prijavljenih patentov, tehniških izboljšav ipd. Postavlja se vprašanje, kaj je temu krivo, saj vemo, da imamo sposobne delovne ljudi, tudi sposobne strokovnjake, ki šestokrat v tujini pokažejo izredno strokovnost, domiselnost in sposobnost. Pri proučevanju tega vprašanja so bili spoznali, da so glavni vzroki, da se novatorstvo pri nas ni razmahnilo, v glavnem naslednji:

— neustrezna zakonodajna politika glede pridobivanja pravice patentov in tehniških izboljšav,

— vse preveč je bilo zaverovanosti v tujo tehnologijo, ki smo jo poveličevali in uvažali za drag denar, čeprav pogostoma že zastarelo,

— opremljenost naše industrije, zlasti v pogledu laboratorijev je slaba in tako je otežkočeno raziskovalno delo,

— mladim kadrom šestokrat ne zapujemo in jim ne dajemo pobude za inventivno delo,

— nimamo ustreznega sistema nagrajevanja novatorskega dela,

— tradicionalna zavist, da bi tisti, ki je nekaj novega izumil ali vpejljal v proizvodnjo, za to preveč dobil.

Lahko bi naštel še nekatere momente, ki ovirajo, namesto da bi spodbudili inventivno dejavnost, da bi lahko boljše, lažje in učinkoviteje delali.

Da bi v Hmezadu spodbudili novatorsko dejavnost, je že lani glavni direktor imenoval posebno komisijo, ki je bila zadolžena, da izdela pravilnik o izumih, tehniških izboljšavah in koristnih predlogih, v katerem se opredeli mesto novatorstva

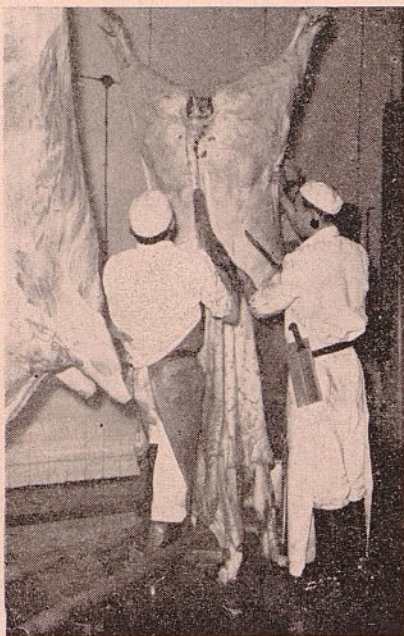
ter določijo merila za nagrajevanje novatorjev. Komisija ima nalogo tudi sicer prispevati k pospeševanju inventivne dejavnosti.

Pri sestavi pravilnika so bile določene težave, ker tovrstnih samoupravnih aktov pri nas ni veliko. Tako smo kot pripomoček uporabljali zakonska določila in pravilnik slovenskih železarjev, ki so v tem pogledu mnogo napravili. Pravilnik je sestavljen tako, da so tisti delavci, ki po svojem delovnem mestu nimajo toliko možnosti za študij dela in razmišljanje kot strokovni ali raziskovalni delavci, mnogo bolje nagrajeni v primeru, da predložijo kakšno tehnično izboljšavo ali koristni predlog. To stališče pravilnika mislim, da je povsem pravilno, kajti tako spodbuja mnogo večje število delavcev k razmišljanju, kako bi svoje delo in delo drugim olajšali, da bi z enakim naporom dosegli več ipd.

V naši TOZD imamo velike možnosti glede racionalizacije in izboljšanja dela. Tudi do sedaj smo marsikaj spremenili, bolje organizirali, poenostavili ipd., vendar s tem ne smemo biti zadovoljni, temveč moramo nenehno tuhtati in razmišljati o nadaljnjih izboljšavah, tako pri neposrednem delu kot tudi pri organizaciji dela, informiranju delavcev ipd.

Naj ne bo nikomur nerodno priti s kakršnim koli predlogom k ustreznim strokovnim službam, kjer se bo ugotovila možnost uporabe predloga pri nas. Zavedati se moramo, da tistemu delavcu, ki s svojim koristnim predlogom pridobi za podjetje določen dohodek, del tega dohodka tudi pripada.

Dipl. inž. Ivan Goličnik



Še nekaj rezov in govedo bo brez kože

(Nadaljevanje z 2. strani)

Vodja oddelka mora o nezgodi takoj obvestiti službo varstva pri delu, da sestavi poročilo o nezgodi na ustreznem obrazcu. V primeru težje nezgode pa mora vodja poskrbeti, da na mestu nezgode ostane vse neizpremenjeno do prihoda komisije.

V primeru suma o neutemeljenosti zahtevka delavca za priznanje nezgode pri delu in na poti lahko SVD zavrne zahtevo zavarovanca kot neutemeljeno. Delavec pa ima pravico do pritožbe na Republiški zavod za socialno zavarovanje v Ljubljani.

Nadomestilo v času zdravljenja kot posledice nezgode pri delu na poti na delo ali z dela ter poklicnega obolenja znaša 100 %, če delavec ni bil sam kriv za nezgodo. Pri nezdodah, kjer gre za osnovno kršitev varnostnih predpisov ponesrečenja, pa je višina nadomestila v času do 30 dni enaka kot za navadna obolenja.

Edi Ratej

Solidarnost za Tolminsko

Po sklepu osnovne organizacije ZK je bila v mesecu maju 1976 med člani kolektiva izvedena solidarnostna akcija zbiranja prispevkov za prizadete po potresu na Tolminskem.

Akcija je zelo lepo uspela, saj je v njej sodelovalo od 509 članov kolektiva, kar 265 članov ali 52 %. Število darovalcev bi bilo verjetno še večje, če bi o akciji lahko obvestili vse člane kolektiva. Zaradi oddaljenosti žal nismo mogli obiskati nekaterih naših mesnic v Ljubljani, Zagorju, Hrastniku in delno na šmarškem področju.

Skupno smo prispevali 8.425 din ali ca. 30 din na darovalca. Denar je bil nakazan 28. 5. 1976 na poseben račun pri RK Slovenije za odpravo posledic po potresu na Tominskem.

Ta prispevek je bil izbran izven solidarnostne akcije, ki bo izvedena v republiškem merilu, zato gre darovalcem še posebna zahvala. Žal, pa je bilo tudi pri tej akciji nekaj redkih izjem, ki so očitno že pozabili, kako nesebično so tudi njim in ostalim našim članom kolektiva priskočili na pomoč s solidarnostjo ob potresu na Kozjanskem.

Jožica Pirnat

VPIS POSOJILA ZA CESTE V NAŠI TOZD

Delavski svet je na predlog političnih organizacij dne 11. 5. 1976 postavil štab za izvedbo javnega posojila za ceste in imenoval komisijo za izvedbo finančno-administrativnih opravil v zvezi z vpisom.

Štab se je že na prvem sestanku dne 20. 5. 1976 dogovoril, kako bi naj potekala akcija vpisa. Najprej smo o vpisu obširno razpravljali na obeh zborih dne 24. 5. 1976. Dogovorili smo se, da vpišemo najmanj 50 % osebne dohodka in sklenili, da to storimo vsi člani kolektiva — uporabniki cest pod geslom »za boljše ceste, za večjo varnost na naših cestah, za naš lepši jutri!«

Glede na to, da je naš kolektiv razdrobljen skoraj po vsej Sloveniji, je štab zadolžil komisijo, da pripravi spiske vpisnikov po DE, PE, in sicer tako, da bodo imele komisije pri vpisu lažje delo. Da se bodo vpisovalci lažje odločili, se naj pripravijo

jo tudi seznaniti povprečno izplačanih neto OD za leto 1975. Za tehnično plat izvedbe vpisa sta štab kot tudi kolegij zadolžila upravnike DE, vodje PE in skupinovodje.

Vpis v naši TOZD naj poteka takole:

— glavno vpisno mesto je pri blagajni na sedežu TOZD,

— člane v DE Maloprodaja obišče tov. Martin Petan in vpišejo posojilo na svojih delovnih mestih,

— za vpis v DE Prodaja poskrbi tov. Viktor Pekošak,

— v PE Nabava izvede vpis tov. Ludvik Grabnar,

— v ostalih enotah na klavnicu in v skupnih službah sta poleg vodij zadolžena za vpis tov. Nenad Dronjak in tov. Marija Cvikl,

— člane, ki so trenutno v staležu, pa obiščeta na domu tov. Pavla Krajnc in Jože Manfreda, da bodo lahko tudi oni vpisali posojilo.

IN KAKO VPIS DEJANSKO POTEKA?

Moram reči, da so nas nekateri člani že kar priganjali z vpisom in smo morali s pripravo izpiskov kar pohiteti.

Med prvimi so že kar zjutraj 3. 6. 1976 vpisali posojilo: Anton Grm, Andi Goršek in skupina delavcev solilnice in seveda še kar lepo število članic v računovodstvu, ker smo pač najbližje vpisnemu mestu.

Do ponedeljka, to je do 7. 6. 1976 smo vpisali 41 % ali kar 210 delavcev od 509 zaposlenih.

Najbolj so pohiteli z vpisom v DE

DE Proizvodnja	od 244 zaposl.	191 vpisnikov ali 78 %
DE Prodaja	od 48 zaposl.	47 vpisnikov ali 97 %
DE Maloprodaja	od 117 zaposl.	91 vpisnikov ali 78 %
Skupne službe	od 100 zaposl.	85 vpisnikov ali 85 %
Za TOZD skupaj	od 509 zaposl.	414 vpisnikov ali 81 %

Računamo, da bo akcija uspela. Res je, da smo morali nekaterim članom kolektiva še ponovno obrazložiti pomen vpisa posojila, predno so

Prodaja na veliko in izvoz, saj so že prvi dan vpisa vpisali posojilo skoraj vsi člani, to je od zaposlenih kar 47.

Vpis posojila v TOZD v glavnem zaključujemo. 14. 6. nam je ostalo le še nekaj oddaljenih mesnic in tisti zaposleni, ki so trenutno na dopustu. V naslednjih dneh bomo obiskali tudi še vse, ki so v bolniškem staležu. Iz tega razloga o dokončni sliki vpisa danes še ne moremo poročati. Po enotah pa smo doslej vpisali takole:

se odločili za vpis, pri čemer pa se je še posebno izkazala naša tovarišica Marija Cvikl. Nekaj članov je vpisalo kar celo povprečno plačo leta 1975,

precej pa jih je tudi vpisalo več kot polovico osebnega dohodka. Sodelovali so z manjšimi zneski tudi tisti z najnižjimi OD.

Še vedno pa je nekaj posebnosti, ki niso socialni problem in do danes še niso vpisali posojila. Mislim, da je naše glasilo le mesto, kjer jim lahko povemo, da tisti, ki družbi nič ne daje, ne more in ne sme od nje nič zahtevati.

KAKO BOMO VPLAČEVALI POSOJILO?

Kot že rečeno, lahko vpisano posojilo vplačamo največ v 24 obrokih. Posojilo bomo vplačevali tako, kot smo se odločili, od enega do največ štirindvajset obrokov. Tistim vpisnikom, ki niso točno določili, kateri čas bodo odplačevali, bomo pričeli z odtegotvanjem pri izplačilu OD za junij oziroma julij 1976. Mesečne obroke bomo zaokrožili v celote tako, da bo vsak vpisnik po preteku obdobja 6 mesecev vplačal posojilo na deset tisoč dinarjev, ker mu bomo le tako lahko izročili obveznico. Npr.: če je vpisnik vpisal posojilo 2.000 din na 24 mesecev, bo moral pri izplačilu OD za vsako od 4 obdobj po 6 mesecev vplačati 500 din ali 5 mesecev po 80 din, zadnji mesec v obdobju pa 100 din.

Vsakih 6 mesecev, to je po končanem obdobju, bomo vpisnikom proti podpisu na istem spisku izročili obveznice za že vplačano posojilo. V primeru, da članu kolektiva preneha medsebojno razmerje v TOZD med vplačevanjem posojila, mu bodo izročene obveznice v takem znesku, kot ga je vplačal v tem obdobju.

Na podlagi pripravljenosti za to akcijo vpisa lahko ugotavljamo, da se naši člani kolektiva v veliki večini zavedajo skupnih družbenih obveznosti in smo prepričani, da bodo tudi v bodoče s takim ali večjim razumevanjem solidarno reševali take potrebe. Jožica Pirnat

Branko Vižin

IZLET

(Nadaljevanje)

Kot bi mignil, smo se pripeljali v Ljubljano, ki je bila vsa v zastavah. Vse mesto je bilo videti že čisto praznično, saj so bile naslednji dan tu številne prireditve v počastitev 31. obletnice osvoboditve. Nič se nismo ustavljali v slovenski prestolnici, peljali smo se še dalje, da čimprej prispemo do cilja, ki je bil še daleč. Naš prvi krajši postanek je bil v Lipici. Tu smo si ogledali konjušnico z

belimi lipicanci in zvedeli marsikaj zanimivega o nastanku in delovanju te konjušnice. Ta postanek smo izkoristili tudi za malico. Kar nekaj lažje smo sedaj sedli v avtobuse in se zapeljali do Portoroža, ki je bil naša končna postaja. Naša prva pot je bila v prehrabeno tovarno Droga. Ogledali smo si oddelek, kjer polnijo številne vrste začimb in čajev. Po ogledu Droge je bil zanimivi del našega izleta končan. Imeli smo še eno skupno dolžnost, da gremo kositi v restavracijo »Na klancu«. Po kosilu je bilo vse popoldne prosto, vsak je lahko počel, kar ga je bila volja. Razdelili smo se v manjše

skupine in odšli, bodisi na kopanje v bazene, na sprehod po mestu, tisti pa, ki jih je pot preveč utrudila, so obseleli v senci in uživali ob vrču piva ali kozarcu istrskega vina. Kar prehitro je minilo prijetno popoldne in že je bilo treba zopet nazaj. Sedaj je bilo v avtobusu veliko bolj živahno kot zjutraj, ko smo zapuščali Celje. Vsem se je videlo, da so preživeli prijeten dan. Slišati je bilo petje in nikogar med nami ni bilo, ki ne bi bil nasmejan. Organizatorjem smo vsi hvaležni za lep izlet in upamo, da jih bo v prihodnje še več.

(Konec)