

Pisma iz podjetij strojegradnje

IVO LOLA RIBAR - ŽELEZNIK VEČ ZAUPANJA V DOMAČO OPREMO

Predsednik upravnega odbora tovarne težkih orodnih strojev »Ivo Lola Ribar« nam je v razgovoru povedal naslednje:

»Največ smo izdelovali opremo za črno metalurgijo, med drugim tudi za dve nagibni peči v železarni Zenica. Ena pet je že montirana, drugo pa bomo kmalu dokončali, toda pošiljka je ustavljena, ker ni sredstev. Delali smo tudi za Nikšić in Skopje, toda tu so možnosti letos precej zmanjšane.

Težimo, da se postopoma osvobodimo kosovnih naročil, ker je tako delo drago, pač pa smo se usmerili k serijski proizvodnji orodnih strojev. Osvojili smo prototip trimetrskih vrtiljakov 800 milimetrskih šepingov in hidravličnega svedra. Pripravljamo pa osvajanje 100 milimetrskega vrtnega stroja. Imamo popolno dokumentacijo za tovarne zatičnih in lesničnih plošč ter za transporterje in nekatere druge naprave za rudarstvo. Vzpostavili smo stike z nekaterimi rudniki.

»Kaj pa transporterji za gradbinstvo?»

»Lahko bi jih dobavljali, za sedaj pa ni nikakršnega povpraševanja. Končno, imamo na zalogi tudi drugo gradbeno opremo, ni pa kupcev. Do zdaj smo na splošno zagotovili realizacijo za komaj okrog 30% našega prvotnega plana proizvodnje. Upamo, da se nam bo ta odstotek posrečilo nekoliko povečati, toda s tako proizvodnjo še vedno ne bomo mogli zagotoviti niti plačnega sklada, niti družbenih obveznosti.«

»Na kakšne rešitve računate?«
»Kot začasno rešitev smo zagotovili določeno kredit za serijsko proizvodnjo in v skladiščenje orodnih strojev. So razne kombinacije za izvoz in za kooperacijo z nekaterimi inozemskimi tvrdkami, vse to še ni gotovo in ni še čas, da bi o tem kaj bolj določeno govorili. Proizvodnja neposredno za široko potrošnjo bi zadaj pri nas težko prišla v poštev.

Mislím, da bi bila najbolj realna rešitev proizvodnja opreme za domačo industrijo. Zal pa tu (in ne samo mi) zadevamo za »kontakte z inozemstvom« za vsako turo?«
»Je tudi to. Vsekakor menim, da bi bilo treba nekako raziskati motive tega nezaupanja v domačo opremo in nekaj ukreniti.



Ena izmed dvoran tovarne »Ivo Lola Ribar«

NAJVEČJI POMEN PRIPISUJEMO KOOPERACIJI

»ISKRA« KRANJ:

Direktor »Iskre« v Kranju, tovarni Hrašt je odgovoril na zavaršeno pismo z obširnim dopisom, ki pa ga, žal, ne moremo objaviti v celoti. V pismu pravi med drugim:

Moramo priznati, da v pogledu prodaje izdelkov v tretjem trimesečju leta 1955 našemu podjetju ni bilo lahko. Imeli smo vrsto težkih izkušenj, ki pa so vendarle bile prehodnega značaja. V glavnem smo krizo hitro in uspešno prebrodili.

Radikalni ukrepi v zvezi z zmanjšanjem kreditov so nas zadeli predvsem pri dveh artiklih.

Predvsem pri prodaji kinoprojektorjev, ki je sicer investicijski artikel prve vrste, ki pa ga mi imamo za tipičen artikel široke potrošnje, ker ima važne kulturne, učne in vzgojne funkcije. Vstopnice po 20 do 50 din so dmesa dosegljive brez dvoma vsakemu potrošniku.

Pri drugem artiklu, števecih, je bil položaj v začetku leta 1955 nenavadno težek. Znano je, da

so monofazni števeci deficitaren artikel. Dozdej so bili naši glavni kupci elektroenergetični sistemi, komune in elektrarne, v južnih krajih države pa električarske zadruge. Elektroenergetični sistemi Slovenije in Hrvaške, ki so kupovali po 50.000 do 70.000 števecv na leto, niso imeli v letu 1955 določenih investicijskih kreditov v ta namen.

Naš delovni kolektiv posveča posebno pozornost kakovosti izdelkov in racionalni proizvodnji, pravilni serijski organizaciji itd., s čimer ne povečuje samo delovne učinka, temveč zmanjšuje tudi režijske stroške.

Največji pomen pripisujemo čim učinkovitejšemu izvajanju kooperacije z drugimi sorodnimi industrijskimi podjetji in specializaciji v pogledu posameznih naših polfinalnih in finalnih izdelkov.

Razen sodelovanja v proizvodnji avto-elektrike s podjetjem »Rudi Čajavec«, Banja Luka in »Saturnus«, Ljubljana (tudi v izdelovanju reflektorjev za naše diname za kolesa) pripravljamo sedaj intenzivno kooperacijo z Inštitutom za elektrovezve v Ljubljani in podjetjem »Telekomunikacije« v Ljubljani, ki ima v svojem sklopu vrsto specialnih obratov po vsej Sloveniji. Ta naša kooperacija je dobila kon-

kretno obliko v industrijski skupnosti pod imenom »ITES« v Ljubljani.

Razen tega planiramo vrsto novih industrijskih izdelkov s področja telekomunikacij, elektroakustike, pa tudi izdelkov za široko potrošnjo.

Najvažnejša podjetja strojegradnje in kovinsko-predelovalne industrije v FLRJ

V Srbiji

»Ivo-Lola Ribar« - Železnik Industrija traktorja i mašina - Beograd Industrija motora - Rakovica Fabrika avtomobila - Priboj Fabrika gradjevinskih mašina - Smederevo

Na Hrvaškem

Industrija lokomotiva, strojeva i mostova »Djuro Djaković« - Slavonski Brod Tvornica alatnih strojeva »Prvomajska« - Zagreb Tvornica parnih kotlova - Zagreb Tvornica uređaja za prehranbeno i hemisku industriju »Jedinstvo« - Zagreb

V Sloveniji

Titovi zavodi »Litostroj« - Ljubljana »Metalna« tovarna konstrukcij i strojnih naprav - Maribor Tovarna avtomobilov - Maribor Tovarna emaljirane posode - Celje

V Bosni in Hercegovini

Tvornica strojeva i livnica čelika »Jelšingrad« - Banjaluka

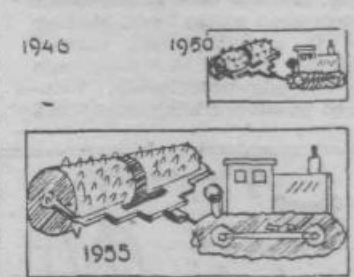
V Makedoniji

Metalski zavod »Tito« - Skopje

Noben državlján socialistične Jugoslavije, ki sodeluje in tudi ODLOČA v katerem koli organu družbenega upravljanja, NAJ NE BO BREZ »NAŠE SKUPNOSTI«, glasila Predsedstva Zveznega odbora SZDL Jugoslavije.

NEKAJ o problemih

Eden največjih uspehov v industrializaciji države je nedvomno zgraditev lastne strojegradnje, ki je pred vojno nismo imeli. Dejstvo, da naša država lahko proizvaja lastno opremo za hidrocentrale, visoke peči, težke orodne stroje in drugo dragoceno opremo, obeležuje posebno etapo v našem razvoju. Tovarne strojegradnje so bile do nedavna privilegirani koristniki (ključni objekti) investicijskih sredstev z željo, da bi čimprej zgradili in zagotovili našo lastno osnovo za nadaljnjo industrializacijo.



Na razširjeni seji Izvršnega komiteja CK ZKJ in na IV. plenumu SZDLJ so bili sprejeti značilni sklepi o nekaterih izjemnih uspehih v naši ekonomski politiki, ki bodo nujno vplivali na investicije v strojegradnjo kakor tudi na strukturo proizvodnje v strojegradnji. S tem v zvezi prihaja v našem časopisu in razpravljanih, po našem mnenju tudi preveč enostransko, vse bolj do izraza zaskrbljenost za zaposlitev strojnih tovarn in za njihov nadaljnji razvoj.

Ni treba prepričevati, da bo nadaljnji razvoj gospodarstva zahteval tudi nadaljnji razvoj strojegradnje in da je že dozdaj, takšna kakršna je, s težavo zadostala domačim potrebam. Bistvo vprašanja je torej v tem, kako prilagoditi proizvodnjo v strojegradnji spremembam, ki so nastale v ekonomski politiki in kako zagotoviti v spremenjenih posojih njen nemoten razvoj.

Spremembe v ekonomski politiki, ki zadevajo strojegradnjo, se nanašajo na zmanjšanje obsega investicij in na postopno spremembo njihove strukture.

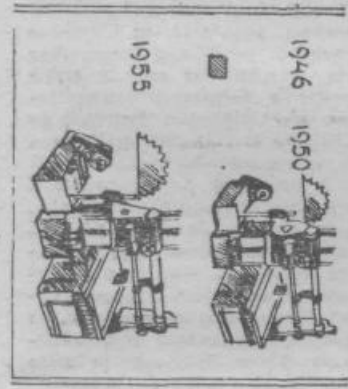
Najprej, kar se tiče obsega investicij. Analiza, ki so jo napravili naši planski organi kaže, da je treba zaradi zmanjšane obsega investicij pričakovati v letu 1956 zmanjšanje proizvodnje opreme za 6%. Kakor bo v prihodnjih letih rastle narodni dohodek, tako bo morala rasti tudi absolutna množina investicij, pa bodo torej rastle tudi zahteve po opremi. Težave, ki so nastale, so torej tekoči problem letošnjega leta. Tudi ta skromna anketa

vaja samo ali pretežno potrošne dobrine. Bilo bi napačno, če bi s težavo ustvarjeno proizvodno osnovo za industrializacijo države v naglici preorientirali v nasprotju z njenim osnovnim namenom. Ko govorimo o preorientaciji, tedaj mislimo predvsem na naslednje probleme:

a) Naša velika strojegradnja je bila dozdej v največjem delu orientirana na individualno proizvodnjo za nekaj naših gigantov ključne kapitalne izgradnje. Te tovarne so imele v proizvodnji enostransko orientacijo in niso storile pravočasno zadostnih korakov, da bi svojo proizvodnjo vsaj deloma orientirale na serijsko proizvodnjo. Gradnja ključnih objektov gre h koncu. Strojegradnja bi se tudi sicer znašla pred istim problemom, ker Jugoslavija ne bo vsakih pet let gradila po eno Zenico, ali kak podoben objekt, ali pa vsaj to kar bomo gradili, ne bo dovolj za polno izkoriščanje teh tovarn. Osnova množične industrializacije je množična serijska proizvodnja opreme, predvsem pa strojev. To pa ne pomeni, da ne bodo potrebne nekatere zmogljivosti tudi za najtežje individualno opremo, toda ni prav, če imamo v proizvodnji samo tako orientacijo. Če govorimo torej o preorientaciji, tedaj gre za to, da čimprej in čim uspešneje preidemo na serijsko proizvodnjo.

BESED strojegradnje

b) Večkrat smo poudarjali, da ima strojegradnja večje zmogljivosti, kakor pa jih izkoriščamo. Neizkoriščenost zmogljivosti je rezultat enostranosti proizvodnje, ozkega asortimenta in orientacije k proizvodnji kapitalne opreme v eni tovarni, kakor tudi rezultat pomanjkanja tehnične dokumentacije, licenc, ozkega domačega tržišča in pomanjkanje izkušenj sploh. Zato tudi tolikokrat poudarjamo vprašanje asortimenta, kooperacije in tehnične sodelovanja z inozemstvom. Vzemimo samo primer uporabe amortizacije. Od 85 milijard v letu 1952 je amortizacija porasla na 156 milijard v letu 1956. Od bruto investicij v družbenem sektorju odpade na investicije iz amortizacije okrog 40%. To dejstvo zahteva ustrezajočo preori-



entacijo proizvodnje v strojegradnji. Zelo važen pomen dobivajo stroji za zamenjavo, vzdrževanje, rekonstrukcije in modernizacijo vseh panog gospodarstva. Proizvajalci strojev za vse panoge gospodarstva pa zahteva veliko razširitev asortimenta ne pa orientacije samo na nekaj ključnih objektov in njihovo oskrbovanje z opremo, ali na gradnjo jeklenih konstrukcij za velike dvorane. Spomnimo se tudi uspešnih primerov kooperacije v zadnjem času, pa bomo videli, kakšen pomen ima za osvajanje celotnih področij kooperacije in tej proizvodnji s proizvajalci tako v državi kakor v inozemstvu.

c) Kar zadeva proizvodnjo blaga za široko potrošnjo, ni vprašanje v tem, ali naj opustimo osnovno proizvodnjo in preidemo na proizvodnjo blaga za široko potrošnjo, temveč ali naj zmogljivost in delovno silo tako izkoristimo, da bomo osnovno proizvodnjo spopadli s proizvodnjo za osebno potrošnjo zaradi rentabilnejšega dela, izkoriščanja odpadkov surovin, posttrankih in pomožnih obratov, nezadostno izkoriščanih lastnih delavnic in podobno. Če pogledamo strukturo proizvodnje velikih tovarn za proizvodnjo opreme v svetu, bomo videli, da vse te tovarne ekonomsko izpopolnjujejo svojo proizvodnjo ne samo z razširjanjem asortimenta opreme, temveč tudi z izkoriščanjem svojih pomožnih zmogljivosti za izdelavo blaga osebne ali reprodukcijske potrošnje.

d) Zaradi visoke potrošnje in zaradi monopolističnega položaja

je strojegradnja dozdej delala z velikim dobičkom. To je videlo do visokih cen orodij za delo, visoke amortizacije, povečanja stroškov proizvodnje, pri nekaterih panogah pa do ugodnejših odnosov v stroških proizvodnje, če so izkoriščali nekvalificirano delovno silo, namesto da bi uporabljalji stroje. Novi položaj v strojegradnji daje možnosti za nižje cene, da proizvajamo z normalnim, ne pa s pretiranim dobičkom. Tako lahko z manjšimi denarnimi sredstvi za investicije dosežemo večjo proizvodnjo v strojegradnji.

Koristno je ob tej priložnosti opozoriti na pripombo, ki jo je dala tovarna težkih strojev »Ivo-Lola Ribar« v Železniku o nezaupanju do domače proizvodnje opreme. To je tudi ena izmed oblik naše zaostalosti. Naša oprema se uspešno uveljavlja tudi na inozemskem tržišču, proizvajamo najtežje in najbolj komplicirane stroje, kakor so na pr. vrtiljaki, bagerji in podobno. Zvezni izvršni svet pa mora za nekatere preproste stroje dostikrat z administrativnimi prepovedmi preprečevati razsipanje deviz in štiti domačo proizvodnjo pred pretiranim in neekonomičnim uvozom.

V tem položaju je treba našo strojegradnjo pomagati, da bo lažje prebrodila nastale težave. Organi zveznega izvršnega sveta so že deloma izdali določene ukrepe deloma pa proučijo ukrepe za zagotovitev olajšav pri izvozu opreme, kreditov za preorientacijo proizvodnje, za nabavo licenc, tehnične dokumentacije in razširitev kooperacije, za zagotovitev kritja za začetno in nedokončano opremo in podobno. V tem pogledu ne bo manjkalo skrbi skupnosti. Iz te ankete in iz vsega, kar smo povedali v tem komentarju, pa vidimo dovolj jasno, da je strojegradnja stopila v obdobje, ko mora sama mobilizirati lastne sile. Zato so dani vsi pogoji.

Kiro Gligorov

»CETRNAESTI OKTOBAR«

V začetku leta 1955 smo planirali bruto produkt v vrednosti 4.888.000.000 din. Delež strojev in naprav za gradbinstvo in rudarstvo (bagerji, motorni valjarji, buldožerji - traktorji in betonski mešalci) je znašal 3.700.000.000 dinarjev ali 75%. Razumljivo je, da smo imeli v začetku leta pogodbe s kupci za dobavo vse planirane proizvodnje. Pozneje je prišlo na dan, da mnogi naročniki niso imeli zagotovljenih finančnih sredstev za investicije te vrste, konkretno za nakup 12-tonskih motornih valjarjev.

Od 105 naročenih valjarjev smo jih prodali 55. Na zalogi imamo 20 izdelanih valjarjev, kmalu pa bo končano tudi ostalih 30. Nova serije proizvodnje valjarjev ne moremo začeti, ker povpraševanja sploh ni, kajti investitorji - naročniki nimajo sredstev. Glede na stanje naših cest pa upamo, da bomo med letom vendarle dobili naročila. Zanimivo je, da je uprava za

Pisma iz podjetij strojegradnje

»RADE KONČAR«, Zagreb: POVEČANJE PROIZVODNJE, KOOPERACIJA, IZVOZ

Za leto 1956 ima naša proizvodnja približno isti asortiment kakor lani, samo da smo vnesli na novo osvojene artikle. Razen tega smo malo povečali

tudi obseg plana tako po tonaži kakor po vrednosti.

Pri vseh tistih izdelkih, za katere je večje povpraševanje, kot so pa možnosti naše proizvodnje,

»DJURO DJAKOVIČ«, Slavonski Brod:

Slabe izkušnje z investitorji

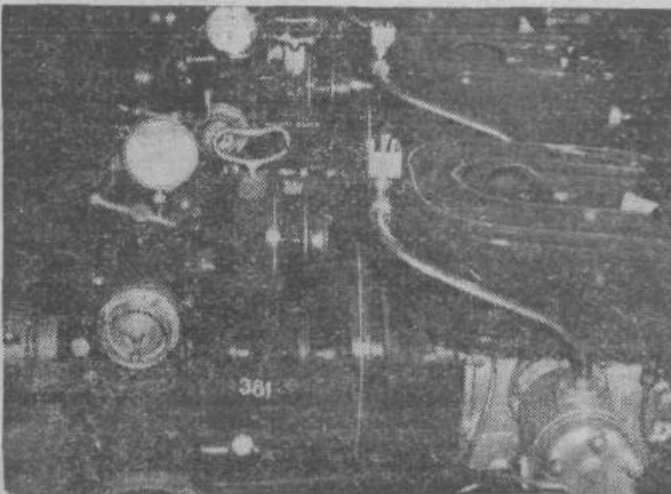
Prvič letos se je zgodilo, da smo imeli slabe izkušnje z investitorji, ko je prišlo do določenih odvzemov sredstev, katera so ti investitorji sicer planirali.

Kar se tiče naše nadaljnje usmeritve, žal podjetje ni takega značaja, da bi moglo v tako kratkem razdobju izdelovati izdelke za široko potrošnjo, pri tem pa opustiti dosedanja proizvodnjo. V takem primeru bi taka

jih mogli takoj začeti izdelovati in tako zaposliti zmogljivosti, ki so nam ostale proste zaradi sprememb v investicijski graditvi.

Mislím, da imamo v okviru našega proizvodnega programa, ki je zelo širok, možnosti, da za kar je v naši moči, da zagotovimo izvoz izdelkov, ki smo jih že izdelovali in za katere imamo pripravljeno tehnično dokumentacijo in usposobljeno osebje.

Prav tako posvečamo pozornost izvozu ter v zvezi industrijskih zbornic in zunanjetrgovinskih zbornic skupno z drugimi proizvajalci elektroindustrijskih proizvodov proučujemo možnosti, da bi se skupno pojavili na inozemskem tržišču, ker se zavedamo, da je to edino možni način za uspešnejšo konkurenco z drugimi svetovnimi proizvajalci.



Serijski novi izdelki

TAM MARIBOR:

Nismo imeli težav

preusmeritev zahtevala veliko investicij in precej časa. No, razen tega smo mi že konec leta 1954 pripravili izdelovanje steklenic za plin butan ter zelo prikladnih silosov za kmetijstvo, prav tako pa smo se pripravili tudi na proizvodnjo prikolice za tovornjake, ker so to iskani predmeti in jih je mogoče prodati na našem tržišču. Trudimo se, da bi našli še druge take izdelke, ki bi

Z izboljšanjem kvalitete, zlasti pa z nizko ceno, ki smo jo doslej s tem, da smo se odločili za prekomerno dobiček in s povečanjem delovne produktivnosti smo dosegli, da nismo imeli težav s prodajo kljub precej večji proizvodnji.

TAM bo tudi v prihodnje izdeloval vozila srednje tonaže, in sicer lažji tip z bencinskim in težji z dizelovim motorjem. V tem pogledu si naše podjetje prizadeva, da v prihodnjem letu poveča plan od 2.000 na 2.500 vozil. Strojne zmogljivosti za ta obseg v glavnem že imamo, potrebna sta nam samo še dva stroja in upamo, da bomo naleteli na razumevanje pri pristojnih organih za njihovo nabavo. Saj gre za 500 tovornjakov, ki so našemu gospodarstvu zelo potrebni.

Od naročenih 105 valjarjev smo jih prodali 55

toča za sedaj še uvažamo večino delov po že prej sklenjeni pogodbi.

Za proizvodnjo v letu 1956 smo sklenili pogodbe za okrog 40% od proizvodnje v letu 1955.



Tovornjak na tekočem traku