

## pobude, predlogi, razmišljanja Sveta za turizem

7. NOVEMBRA V IŠKI VASI

# Tretje turistično srečanje je bilo doživetje zase

Turistična prireditelj v naši občini se je torej zasukala v že tretje leto. Vsekakor dovolj velik čas, da se je še natančneje izoblikovala, dobila vse večje razsežnosti in kar je tudi zelo pomembno – s svojimi zgledi je pritegnila posameznike tudi v ostalih občinah. Na letošnji zaključni prireditvi v Iški vasi se nam je pridružila tudi Ljubljanska turistična zveza, kar pa seveda še zdaleč ni naključje. Zavedati se moramo, kakor je poudaril v svojih besedah

### Podeljene Blagajane

TD Iška vas je prejelo že tretjo Blagajano. Urejenost kraja je vsako leto še boljše, čemur botruje izredno visoka zavest krajanov.

TD Trnovo je eno izmed tistih mestnih društev, ki je uspelo k urejenosti okolice pritegniti tudi OZD in šole. Veliko skrbi posvečajo tudi čistoči zraka in vode.

TD Turjak tokrat prejme že drugo Blagajano. Po lanskoletnem gostiteljstvu so se izkazali in pripomogli k očitnemu napredku kraja.

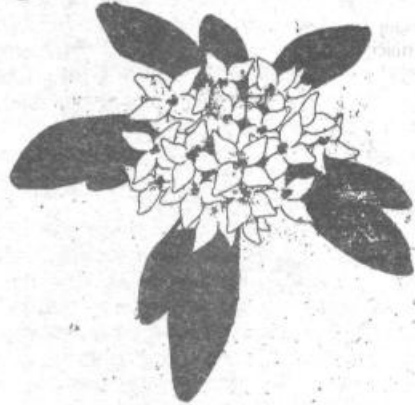
TD Rašičica je k sodelovanju pritegnilo celotno krajevno skupnost Velike Lašče. Posebej pa velja pohvaliti izgled same Rašičice, saj s svojo urejenostjo ohranja videz tipične dolenske vasice.

TD Polhov Gradec je ponovno zaželelo za kar mu velja še posebno priznanje. Prav tako pa so pobudniki ne le v urejenosti kraja temveč tudi pri kvalitetnem izboru Kmetij odprtih vrat.

Krajevna konferenca SZDL Horjul se na razpis v tem letu prijavila z izredno urejenim krajem, z veseljem lahko ugotavljamo, da je izgled celo veliko boljši kakor lansko leto.

KK SZDL Milan Česnik so edini od prijaviteljev, ki pred našim ogledom uspejo kraj tudi sami oceniti, pohvaliti in pokarati kar je potrebno. Za izredno angažiranost Sveta za varstvo okolja prejmejo Blagajano.

Na sami prireditvi pa so bile za svoj prispevek k urejenosti okolja pohvaljene nasledni TD oziroma KK SZDL: KK SZDL Kozarje, TD Dobrova, TD Rakitna, KK SZDL Podpeč-Presejce, KK SZDL Malči Belič, TD Brezovica, KK SZDL Škofljica, KK SZDL Vič in TOD Rožna dolina



blagajano

tudi predsednik OK SZDL Drago Černoš, da tako smelo in široko zastavljeno akcijo lahko vodi le socialistična zveza.

Predsednik LTZ, Alojz Šoster je ob tej priliki izročil pisna priznanja tudi TD in KS iz ostalih ljubljanskih občin z željo, naj bi naša akcija sčasoma postala celotna ljubljanska akcija, na kratko rečeno, skrb za urejenejšo okolje naj postane skrb vseh Ljubljančanov. Pisna priznanja so torej prejeli: Svet za turizem pri P OK SZDL Ljubljana Vič-Rudnik, KS Stara Ljubljana za oživljanje starega mesta, KS Doli pri Ljubljani za urejeno okolje, KS 7. september za urejeno okolje, TD Turjak za urejeno okolje, TOD Rožna dolina za urejeno okolje, TD Dragotajna-Mišce za urejeno okolje.

10. november 1987

NASA KOMUNA

V izanskem dialektu je mali Aleš Janežič z veliko mero poslušnosti vsem navzočim povedal zgodbo o svojem kraju. Čisto potihoma nam je kasneje zaupal, da mu je pri sestavi nekoliko pomagal njegov ded.

### Naš krej včash

V starh cajth sa se v naš vas lđje bavil s kmetistvam, zravn tejša se pa še splavil lejs, k sa ga posejkal v grabni lške. Ta del pa nej bil taku preprost. Drevje sa spamlad posejkal, v jesen sa ga pa razrezjal in krcele navalli na liege, k sa jh del čez uda. Kdr je blu dost dža je velika voda pršla in je lejs vzdignla in ga adnasla. Sm pa ke se je kašn krcl zadu ab škala pa sa ga mogli sprošt s cpinam al pa s kovcam. Doskat je kašn spadarsnu in pal v uda, pol sa ga mogli pa ršvat. Slavfu še nejša imel k jh še nejša paznal. Za ršvajne sa nual kar cpine al pa razjkline. A sa nesrečneža vn pategnil iz lđene vode, sa mi dal pažirk šnopca, da se je taku vsaj ad

znotrej nmal pagru. Kakšmi se je tu taku fajnz del de je pol še večkrat nalaše spadarsnu.

Tist k nejša znal plavt sa pa dama kište delal. Predajal sa jh v jblana, fabrikanti sa pa vajne glabin, marele al pa svejče pakiral. Take bl majhne lsene škatle sa ble pa za šmir, k sa ga mel za vazove mazat. Se prav pasebej sa pa v naš vas znal delat cuokle, k sa jh lde abuvaj za vsak dan. Zarad cokol se je nas tud ime cuoklarji prjel. Ta ime pa nej bil v čast vaščanm našga kraja. Kukr ga je kašn tujc preveč naglas zgauru je kri zavrela in fantje sa mi jh naluzli de jh je kumej niesu. Se dost takh stvari je blu včash pr nas, pa nej cajta de bi vam vse povedjal.

Dons nej v cuoklah naben zatu k je praznk pa sa se vsi lpu ablekli in abul, če bte pa pršli še kdej ndrukat bte pa še kakšnga vidli de ba abut vajne. Pa nkar na mislte de sa dama narjane. Ad vsga kar je blu včas je da današn dni astala le' dobra vole pa frišn zrak. Pa lpu pazdravlen!

Iškovarci so se torej zares izkazali. Pripravili so nam izjemno prijeten večer, pač takšen, kakršnega oni znajo, zares po izansko. Prav vse je potekalo po predvidenem programu. Kazalo je, da se bo zataknilo pri premajhni dvorani, pa so bili tudi temu kos. Saj smo si želeli veliko obiska, in res je bilo tako! Program, katerega so pripravili člani OO ZSMS Iška vas, pa učenci osnovne šole in MPZ Iška vas je bil prijeten. Njihova domača govorica mu je dala nek poseben prizvok domačnosti. Živa scena z ličkarji, ki so delali neutrudno, je bila izredno pestra in zanimiva. Folklorna skupina za popestritev pa je prišla tokrat iz Šentjošta.

Pečenice, ajdovi žganci in kisló zelje. Vse je teknilo! Domače cvrtje so ženske pripravile s tolikšno ljubeznijo in videlo se je, da tudi tu tekmujejo med seboj tako, kakor pri urejanju okenskih cvetic.

Pohvala nikakor ne more mimo dveh odličnih razstav, loske in etnografske.

Zadovoljni smo bili in želimo si, da bi bilo podobnih prireditelj še več, prepričani pa smo, da bo delovna vnaema vseh društev, ki so se srečanja udeležili le še narasčala.

Mojca Černe

### Posvet pred prireditvijo

Posvet vseh predstavnikov Turističnih društev se je pričel že ob 16.00 uri. Udeležba je bila izredno zadovoljiva. Bila je torej edinstvena prilika, da smo se pogovorili o vsem tem, kar nas teži, o tem kako bomo delali v bodoče in o tem, kako bomo delali, da bo naša turistična ponudba dobila širši odziv.

Predvsem je bil poudarek na posameznih znamenitostih kraja in prav zanimivo je bilo slišati, kako smo odkrivali vrsto zanimivosti, katerih do sedaj niti opazili nismo, za popotnika v našem kraju pa utegne biti zanimiv. Nikakor nismo mogli mimo gostinske ponudbe, ki mora postati del naših društev.

Izrečenega je bilo veliko tudi o ažurnejšem pošiljanju poročil in programov tako na LTZ kakor na Svet za turizem, saj lahko le na ta način dosežemo reden vir finansiranja ter že vnaprej planiramo prireditve, katere nameravamo organizirati, s tem pa seveda zagotovimo tudi zadovoljivo udeležbo.

SKUPŠČINA KSLO BO ZASEDALA 20. NOVEMBRA

# Na dnevnem redu rebalans srednjeročnega plana

Po lanskem neuspelem referendumu o uvedbi četrtega ljubljanskega samoprispelka, s čimer je z ozirom na izpad pričakovanih sredstev močno omajana realizacija sicer že sprejetega srednjeročnega plana KSLO, je bila vsekakor upravičena zahteva po rebalansu tega plana. Zavedati se moramo, da je v tem času prišlo tudi do sprememb v družbenoekonomskih odnosih (inflacija, kreditno monetarni sistem, manjša akumulativna sposobnost gospodarstva...), zato je mora razprava o teh spremembah tega plana steči kar najbolj razvejano, upoštevajoč pri tem vse naše možnosti. Še to, rebalans ne upošteva že realiziranih nalog v lanskem in letošnjem letu in se v celoti nanaša torej na leta 1988, 1989 in 1990.

Sestavljen je iz dveh prioritelj, pri čemer se le za prvo zagotovljena sredstva. To pomeni, da bo drugo prioriteto možno realizirati le v primeru večjega sredstva od načrtovanega.

Kot prvo opredeljena prioriteta so v osnutku opredeljene mestne infrastrukturne naloge kot so: centralna čistilna naprava, sanitarna deponija Barje, Žale in Ljubljanski grad. To odločitev narekujejo planske usmeritve družbenega plana mesta Ljubljana, saj so ti komunalni objekti in naprave za Ljubljano vitalnega pomena. Med že utečenimi viri se ohranjajo enaka delitvena razmerja prispevkov 1,95 odstotkov, kot so opredeljena s samoupravnimi sporazumi (SAS) o temeljnih srednjeročnega plana KSLO za obdobje 1986-90. Rebalans upošteva tudi dodatni vir sredstev, ki v SAS še ni vgrajen – to je začasno zakonjen prispevek 0,47 od BOD in bo za samoupravno zakonitev le-tega potrebno sprejeti aneks k SAS. Ta nov planski instrument bo služil predvsem financiranju nalog, ki jih določa mestni odlok, predvsem pa za soudeležbo pri financiranju Žal ter za sanacijskega pomočja in lupine gradu.

### Kaj zajema rebalans po posameznih dejavnostih?

Planirana sredstva na področju vodooskrbe zagotavlja jo realizacija nalog opredeljenih v prvi prioriteti. To pa pomeni, da osnutek rebalansa ne upošteva naslednjih investicij: izgradnja primarnih vodovodov Brdo VS 6 od prečrpalnice Rudnik do vzhodne obvoznice, Peruzijevce, Rakova jelša, vodarna Motena, športno letališče do Ižanke, po Ižanski ter vodovod od Ižanke do Malenc. Preloži se tudi izvedba prečrpalnice za Zg. Brezovico. V naslednje srednjeročno obdobje se preloži tudi raziskave gospodarjenja s podtalnico Ljubljanskega polja. Niso zajeti tudi objekti (iz S-IV) povezovalni sistem od Žičnice – Dolgi most – Cesta dveh cesarjev in primarni vodovod po Ižanski do Livade in Karlovškega mostu ter iz nastava sanacije lokalnih vodovodov – Šmrjene do Vrha nad Želmljami in vodovod D. Brezovica – Presejce – Kamnik.

Vrstni red, ko gre za krajevne skupnosti, se je spremenil ker so v osnutek vključeni programi iz SIV in sicer Lavrica-Orle, vodohram Kurešček, Dobravica, naselju v KS Horjul, Pijava gorica, Črni vrh, Vanje Gorice, Polhov Gradec, Rob, Podpeč-Presejce, Dolško-Laze, Osrednek, Velike Lašče, Hrušovo.

Kljub temu, da je razkorak med vodooskrbo in kanalizacijskim omrežjem velik v škodo kanalizacijskem omrežju, so v rebalansu upoštewane republiške in mestne planske usmeritve, pri čemer ima oskrba z vodo prednost. Iz programa KS so izpadle kanalizacija na Cesti dveh cesarjev ter v naseljih Rakitna, Rašičica in Podpeč, kar pomeni, da se prenašajo v naslednje srednjeročno obdobje.

Z dokončnim sprejemom lokacije v letošnjem letu, je programska zasnova izgradnje I. faze centralne čistilne naprave bistveno spremenjena v fizičnem in finančnem obsegu (sprejeta je tudi odločitev o 60 odstotni finančni udeležbi Območne vodne skupnosti). Upoštevano pa je tudi stališče, da se za izgradnjo tega objekta s cenovno komunalnih sredstev investitorja zagotovi ustrezen del lastnih sredstev investitorja – to je TOZD Kanalizacije.

Z osnutkom rebalansa se tudi zagotavlja dokončanje sanitarne deponije Barje, to je zadnjih treh faz, izpadla sredstva SIV nadomeščajo sredstva cene odvoza smeti in odpadkov.

Programska razdelitev sredstev za vzdrževanje kolektivnih komunalnih objektov in naprav je naslednja: za program vzdrževanja in obnov Komunalnega podjetja Ljubljane (KPL) odpade od skupno 16.796.745 (v tisočih) din 93,9 odstotka, za program KS 3 in za program vzdrževanja meteorne kanalizacije 3,1 odstotka sredstev. Sam rebalans programa obnove cest, mostov in javne razsvetljave za obdobje 1988-90 za področje kolektivne komunalne rabe (prva in druga prioriteta) znaša 3.766.900 (v tisočih) dinarjev. To je iz programa KPL. Iz programa KS (za ceste z javno razsvetljavo (obe prioriteti) je opredeljenih 4.647.000 (v tisočih) din. Za skupne naloge v občinah pa je namenjeno 8.419.000 (v tisočih) din, pri čemer je razdelitev naslednja: Bežigrad 185.000, Center 2.200.000, Moste-Polje 1.292.000, Šiška 1.160.000 in Vič-Rudnik 3.562.000 (v tisočih) dinarjev.

Se to. Po sprejemu srednjeročnega plana je bil ustanovljen Sklad za urejanje stavbnih zemljišč, ki je prevzel nekatere določene naloge, ki so bile zajete v KSLO in je to pri rebalansu potrebno upoštevati. (npr. širjenje pokopališč). Kaj se določa s prvo in kaj z drugo prioriteto? S prvo se določijo konkretne planske naloge s konkretno zagotavljenimi viri, drugo pa planske naloge, ki jih bo možno realizirati v tem srednjeročnem obdobju le, če bodo na razpolago presežena sredstva, oziroma če bodo izpadle konkretne naloge iz prve prioritete.



Bodo prijazne domačije na Gornjem Igu nekoč ostale povsem prazne?

### PREDSTAVLJAMO VAM NAŠ KRAJ:

GORNJI IG

# Poslednji očanci samotnih bregov

Na daleč se zdi vasica kot kak pejsaz iz kakega starega koledarja: vsepovsod sadno drevje, stare idilčne kmečke hiše (z vrtni novih bleščicah pročelij, seveda), kozolci, kašče, razbrzdani stolarski kolovozi sredi katerih se žalostno vzpenja kvišku ogolelo, na pol podrtu okostje vaške cerkve. Človek mora pošteno zagristi v breg, da se iz lške vasi prebije do te okamenela hrbovske lepote in nič čudnega, da so ta brezpotja nekoč prekljnali že stari gornjeiški očanci pa tudi vsi, ki so med zadnjo vojno karkoli iskali ali podili tu gori.

»Veste, včasih se ni tako lahko prišlo sem gor,« se je prijazno smehljaj Franc Likovič, upokojenec, sicer pa še čvrsta kmečka korenina, ki živi deloma tudi v Ljubljani in ki je tega turobnega jesenskega dne skupaj s še nekaterimi sovaščani in sovaščankami pomagal pri gradnji vaškega vodovodnega črpalnišča. »Treba je bilo po strmi stezi skozi gozd, in če človek ni imel konja, ni mogel kaj prida prinesiti iz doline.

To cesto, ki jo imamo zdaj, pa je šele po vojni zgradila vojska.«

Vendar pa se nekaterim krajanom Gornjega Iga včasih kljub temu stoži po nekdanjih časih. »Tam pred vojno nas je bilo tu gori vsaj sto ljudi, zdaj pa nas je samo še devetnajst,« s kančkom trpkosti razglablja o tistih časih Franc Brancelj, duša kolektivnega življenja in dela v kraju. »Veliko jih je pobrala vojna, drugi pa so se odselili. Še zlasti mladi nezadržno tiščijo v dolino. Tako zdaj nimamo v vasi niti enega šoloobveznega otroka, pred vojno pa nas je bilo kar štiriindvajset (vas ima sicer 14 hišnih števil) ...«

Vse to pa seveda še ne pomeni, da so se v kraju vsi, ki so ostali odločili zgolj za kmetijstvo. Le trije so pristni kmetje, vsi drugi pa si služijo kruh v Ljubljani (kdor seveda že ni upokojen). Vsi ti so tudi vezani na lastna prevozna sredstva, kajti avtobusa tu gori ni. Najbližja avtobusna postaja je kar 6 km proč. »Za

OBISKALI SMO KRAJEVNO SKUPNOST BARJE

# Konjereja, preoblikovanje, razvoj in turizem!

Tako blizu je, pa vseeno tako daleč od mesta, saj prometne zveze niso urejene. Večina cest je makadamskih in čeprav je moker predel, vseeno tu še ni vse urejeno z oskrbo z vodo. O problemih in zanimivostih sem se pogovoril s predsednikom sveta krajevnih skupnosti, **Tonetom Zadnikarjem**.

»Pravilno ste ugotovili, saj smo na pragu Ljubljane, pa kljub temu zelo oddaljeni. Prometno smo slabo povezani, ne samo, da je večina cest v makadamski izvedbi, asfaltirano imamo samo Ižansko cesto kot regionalno cesto in del ceste v Črno vas. Vemo pa, da je Črna vas povezana s Podpečjo in naprej s Preserjem in Rakitno in da je promet kar precej številčen. Ljudje se zelo radi vozijo v tej smeri, ker hitreje prispejo v mestno središče, saj sta na relaciji Vnanje Gorice-Brezovica-Ljubljana kar dve zelo zahtevni zaporji preko železniške proge Ljubljana-Postojna in dalje.«

**Kako pa je z razvojem vaše KS?**

»Kar zadeva razvoj naše KS je ta precej zanimiv. Severni predel je bolj delavski, krajanje pa združujejo delo na celotnem območju Ljubljane. Osrednji in južni del pa sta bolj kmetijska, čeprav imamo tudi s tega območja krajanje, ki odhajajo na delo v Ljubljano.

Razvoj poteka dokaj načrtno. Kaj hitro smo spoznali, da je potrebno preusmeriti naše kmetijstvo in preiti z ekstenzivnega na intenzivno proizvodnjo. Hitro smo ugotovili, da glede na kislino zemljo in preslico, ki pravzaprav ne daje možnosti gojitve govedi, ostaja predel bolj primeren za konjerejo. Tako imamo zdaj dve zrebčarni in tudi zasebna konjereja se uspešno razvija. Poleg tega pa, da bi nadomestili sladko krmo, intenzivno gradimo silose, kjer se v največji meri silira koruza, tako, da se je povečala tudi govedoreja.«

**Kaj pa je s problemi industrijskega razvoja, s podtalnico?**

»Vidite, to je tudi zelo zanimiva tema. Nam na Barju pa tudi celotni Ljubljani gotovo ni vseeno, kako se bomo obnašali do naših voda. Podtalnica nam kot glavni naravni vir zagotavlja življenje in

bivanje na tem območju kot tudi mestu. Poraja pa se vprašanje, kako zagotoviti pogoje, da ta voda ne bo onesnažena. Res je, da gradnja raznih industrijskih objektov, in kot se v zadnjem času veliko govori o Polikemu, vse to povzroča in ustvarja odprta vprašanja čistoče in varnosti. Mi vsi skupaj se srašujemo, tudi naša KS, čeprav to ne sodi v naš prostor, ampak kljub temu sega v barje, da bi morali bolj jasno opredeliti in povedati, kako in na kakšen način bomo zagotovili varnost pred onesnaženjem podtalnice, pa



če hočete, tudi površinskih voda, ki se iztekajo v glavno barjansko reko Ljubljanico, v kateri opazimo vse manj življenja, o čemer bi vedeli kaj več povedati ribiči, ki se s temi problemi srečujejo.

Če že gradimo takšno industrijo, potem moramo urediti infrastrukturo, komunalno opremljenost tako, da zagotavlja odtok vseh odpadkov, ki lahko ogrožajo okolje. Vsi vemo, da na barju ni urejena kanalizacija, ni čistilnih naprav in potrebno bi bilo prej zagotoviti gradnjo teh naprav in šele potem graditi industrijske objekte za proizvodnjo.«

**Vaša KS Barje in sosednja KS Peruzzi sta v nekakšni fazi preoblikovanja, združevanja oziroma odcepitve dela vaše KS k Peruzzijevi. Nekateri pravijo, da je temu vzrok nova južna obvoznica?**

»Nekateri resnično mislijo, da nas obvoznica deli. Toda mi menimo nasprotno. Le-ta lahko samo združuje interese. Ker pa so vseeno prisotne želje nekaterih krajanov po odcepitvi, smo tudi mi mnenja, da je to čisto realno in bodo verjetno lažje združevali interese v novi sredini. Če čutijo takšno potrebo, jo je pač treba tudi spoštovati. Imeli smo že skupne sestanke, odprta je javna razprava, ki bo potekala še ta mesec, potem pa bomo pristopili k vsem drugim formalnostim in bi januarja prihodnje leto izpeljali referendum. Delamo na tem, da bo tudi resnično uspel.«

**Zdaj pa vas kot poznavalca barja in barjanov sprašujem, kaj bi se na tem lepem okolju Ljubljane dalo več storiti za turizem?**

»Zagotovo imamo še velike možnosti. Spominjam se še aktivnosti nekdanjega predsednika mestne skupščine, Marjana Rožiča, ki se je zelo zavzemal, da bi to naše barje turistično popestrili in razvili določene aktivnosti. Mislim, da bi morali s tem nadaljevati. Barje je res specifično območje, ki ga premalo poznamo sami barjanci, drugi pa še manj. Predvsem bomo pospeševali konjeniški šport. Enega konjereja že imamo, jahalni šport dokaj uspešno razvija, tako, da bomo skušali njegovo dejavnost vključiti v turistično ponudbo.«

**Poleg tega je barje zanimivo za lov in ribolov. Vsi se tudi radi spominjamo Janeza Jalna in njegovih Bobrov, ki jih še vedno radi prebiramo. Ali morda ne bi bilo zanimivo postaviti tu kakšno kolišče ali mostičke?**

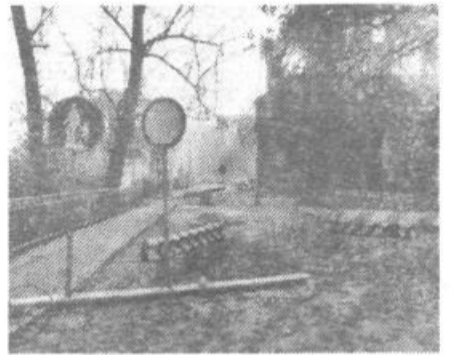
»Zagotovo bi to sodilo v sklop razvoja turizma. Najbrž brez tega in takšne atrakcije na barju ne bi smeli biti. Bil bi to nekakšen prikaz življenja naših prednikov, mogoče kje na Ljubljani, mogoče bi naredili kje kakšen izkop, kjer bi postavili miniaturno barje.«

**Za zaključek pa še tole: ali je torej barje bolj primerno za industrijo ali za turistično in gostinsko ponudbo. Poleg poljedelstva in živinoreje, seveda?**

»Poglejte, barje sploh ni primerno za razvoj industrije. Vedeti moramo, da po svojem sklopu ne dopušča gradnje velikih in težkih objektov. Zlasti pa objektov in naprav, ki povzročajo vibracije. To bi vsestransko negativno vplivalo tako na objekte, kot na širši barjanski prostor.«

## Sem in tja po krajevnih skupnostih

S sredstvi KS ter s finančnim in fizičnim prispevkom krajanov so v **Horjulu** obnovili lokalni vodovod Sentišče, Žažar, Lesno Brdo in Ljubogojna, obnovili ceste v Sentišču, Žažarju, Vrzdencu, Podolnici, Ljubogojni in Lesnem brdu, uredili pokopališča Lesno Brdo, Podolnica, Vrzdenc in Zaklanec, dokončno uredili zunanost pri Sentiškem kulturnem domu. Horjulski komisija za komunalna vprašanja je pripravila program nadaljnje ureditve vaških vodovodov katerih vrednost znaša 50 milijonov dinarjev. V teku so tudi aktivnosti pri modernizaciji ceste Vrzdenc, Suhi dol ter odcep za Sentišče. **KS Trnovo** se lahko pohvali, da so se pričela dela na obnovi



mostu Trnovski pristan, iz sredstev vzdrževanja pa je izvedena tudi obnova cestišča na Gradaški ulici. Ta cesta je bila že precej načeta, saj je v času zapore Zoisove (Križanke) potekal obvozni promet proti Postojni prav po njej. V **KS Škofljica** se pripravljajo na asfaltiranje Mijavčeve ulice v dolžini 470 m, v teku pa so tudi priprave na javno razsvetljavo s tem, da se še letos izvede do osnovne šole. Pričakujejo pa tudi, da bo v kratkem znana tudi rešitev pereče problematike vodooskrbe za zaselek Gumnišče. V zaključni fazi so dela na asfaltiranju ceste **Notranje Gorice-Log**, prav sedaj pa se dogovarjajo tudi o ureditvi avtobusnih postajališč. Iskra urejuje v Notranjih Goricah signalno varnostna dela na nivojskem križanju železnice z lokalno cesto Brezovica-Podpeč.

V **Vnanjih Goricah** pa se lahko pohvalijo z modernizirano cesto Pot v gorice in sicer na relaciji Gasilski dom - VVZ. Stekle pa bodo tudi priprave za gradnjo sekundarne kanalizacijske mreže. In kaj je **novoga** v **Velikih Laščah**? V dolžini 400 m od Levstikovega doma do Mercatorjeve trgovine se urejajo peščene površine z iztočnim vgrajevanjem meteorne kanalizacije, urejajo se tudi nadvozi na Retju, saj so iz varnostnih razlogov nevarni. TOZD Rast po naročilu KSLO od sodelovanju **KS Polhov Gradec** ureja okolje v grajskem kompleksu in sicer zelenice z ureditvijo ribnika. KS je izvedla kanalizacijsko problematičnega objekta Zadrudni dom v lastni režiji ter se tako priključila na primarni kanal. V gradnji pa je tudi pločnik med Polhovim Gradcem in Brišami, dela bo izvedlo Cestno podjetje Ljubljana. Na **Dobrovi** pa največ naporov namenjajo dokončni razrešitvi vodooskrbe. Raziskave dodatnih vodnih virov so pozitivne, tako, da Hidroinženiring že pripravlja idejno rešitev. Še to. KS je končala investicijo mostu prek Gradašice v naselju Hruševo. Aktiviranje dodatnih vodnih virov pa je tudi naloga v **KS Podpeč-Preserje**. S tem bi vodooskrbo v tej in v sosednjih KS Notranjih in Vnanjih Goricah izboljšali.

vse, ki se vozimo v dolino pa tudi na drugo stran v Rakitno, res ni prijetno,« pravi Franc Brancelj. »Ne le, da ni avtobusa, ampak je tudi cesta nadvse slaba. Še posebej na odseku Gornji Ig-Rakitna. Temu so v precejšnji meri krivi avto-rallyji, ki se vsako leto odvijajo tu gori. Ti ogromno uničijo. Ceste pa potem nihče ne popravi. Tudi cestarja že ni bilo blizu kakih pet let, pa čeprav smo imeli včasih kar tri. Nekoliko bolj je vsaj pozimi, ko nam Cestno podjetje Ljubljana spluži cesto do vaške grobnice. To pa je tudi nujno, kajti sicer še rešilec ne bi mogel v vas.«

**Udarniško delo še ni zamrlo**

Krajanje Gornjega Iga, ki sicer sodijo pod okrilje KS Iška vas, kljub maloštevilnosti še niso docela pozabili na nekdanji kolektivni delovni utrip. Udarništvo še vedno cveti. Tako so se pred štirimi leti dokopali s prostovoljnimi delom do telefona, zgradili pa so tudi javno razsvetlavo, za katero so kupili in postavili drogove sami. Prav zdaj pa spravljajo pod sreho še vaško črpališče, s katerim bodo dvignili vodo do obstoječega vodohrana (izvir je namreč nižji kot vas). Delo poteka pod strokovnim nadzorstvom Hidroinženiringa, vse stroške za črpališčno hišico pa bodo, kot pravijo, krili sami. Tako pridobljena voda bo za vas neprecenljive vrednosti, saj so bili vse doslej odvisni zgolj od kapnic.

Manj sreče pa imajo Gornježanci z divjadjo. Ta jim še vedno dela veliko škodo. Franc Likovič denimo je letos zasadil kar 300 sadik radiča štrucarja, a mu je srnjad vse uničila. Občasno se pojavi tudi jelen. Pa tudi mešved. Kakor da bi žival čutila, da se zemlja in njeni plodovi umikajo vse redkejšemu prebivalstvu. Toda Gornježanci mislijo drugače: dokler bo kaka delovna roka v vasi, pravijo, zemlja še ne bo prepuščena pozabi.

BRANKO VRHOVEC



Pred zimo je treba poskrbeti predvsem za kurjavo

## Nove pridobitve v KS Peruzzi

Velika pridobitev za krajanje je obnovljena cesta - Knezov štraton, ki je pred mesecem dni dobila novo asfaltno prevleko. Želje in potrebe po obnovi so se pojavile že v letih 1979/80, ko je bil izdelan tudi projekt. Finančna situacija in prazni skladi za financiranje infrastrukture pa niso omogočali izvedbe del. Zelena luč se je prižgala lani, ko so se lahko vključili v plan KSLO in letos pridobili sredstva v višini 68 milijonov din. Seveda pa so bila potrebna še dodatna sredstva v višini 8 milijonov, katera so zbrali krajanje v lastni udeležbi.



Urediti nameravajo še okolico cestišča s posaditvijo žive meje, pri tem pa jih je prehitelo vreme in bodo s prostovoljnimi delom akcijo izpeljali spomladi.

Želja in potreb je še veliko, pa tudi pripravljenosti krajanov za skupne akcije ter napredek. Vprašanje pa je, kako bo z družbenimi sredstvi v prihodnje. Želijo namreč obnoviti še nekaj manjših ulic in del ceste XV. divizije.

Pa še tole: z akcijo za pridobitev telefonskih priključkov so uspešno začeli pred dvema letoma, danes pa skoraj ni gospodinjstva, ki telefona ne bi imela.

## Preoblikovanje - aktualna tema

Okoli 200 krajanov KS Barje smatra, da so bolj povezani s KS Peruzzi in da bi lažje združevali in uresničevali svoje interese v tej krajevni skupnosti. To so prebivalci Lahove poti, ceste na Požarju, Volarjevega štradona in Mihovega štradona. Torej predel od Jurčkove poti pa do južne obvoznice. Do 21. tega meseca bo trajala javna razprava tudi v KS Peruzzi, januarja prihodnje leto pa bodo izvedli referendum.

## NAŠA ANKETA

# Odprte možnosti v preskrbi

Skorajda ne mine dan, da ne bi pred to ali ono našo trgovino slišali nezadovoljno pripombo: »Ja, tega in tega je pa spet zmanjkalo...« Vse trgovine pač ne morejo ustreči vsem željam ljudi, še manj pa seveda delovati prek svojih, včasih prav omejenih možnosti. Zato bodo ljudje še naprej ostajali nezadovoljni, kakor bo še naprej ostajala tudi izbira blaga nepopolna, pomankljiva.

Prav preskrbo z vsakdanjimi potrebščinami smo tudi izbrali za našo tokratno anketo in odgovori, ki smo jih dobili, bi lahko bili prav dober barometer naših potrošniških želja.

**Anreja Štrekelj**, dijakinja Srednje kemijske šole z Rudnika:

»Tu na našem koncu imamo eno samo trgovino, ki pa je k sreči še kar dobro založena. Vsaj kar zadeva prehrano. Ni pa prav, da je bila dolgo časa odprta samo dopoldne, saj so morali tako vsi, ki so bili v službah popoldne v center, če so hoteli kaj dobiti.«

**Franc Likovič**, upokojenec z Gornjega Iga: »Sam se povečini zadržujem v Ljubljani, zato si tudi vse potrebno nabavam kar tam. Podobno delajo tudi vsi tukajšnji sokrajanje, ki hodijo delat v Ljubljano. Za vse ostale (kot tudi za nas) pa je trgovina v Iški vasi. Na srečo je še kar dobro založena. Slabše pa je založena mesnica na Igu. Nasploh opažam, da je zdaj marsičesa manj kot včasih. Včasih so denimo tu gori celo pekli kruh, danes pa se to ne izplača več.«

**Beti Božnar**, laboratorijski tehnik iz Polhovega Gradca: »V naši trgovini na vsake toliko časa česa zmanjka. Še posebej to velja za svež kruh, ki že popoldne navadno poide in tako se moramo često zadovoljiti kar s stari. Vse kar je tekstila in podobnega pa zvečne kupujemo v Ljubljani. Vsaj jaz. No, še daleč najboljše pa smo pri nas doma preskrbljeni z gobami, ki nam jih prinese prijatelj Brane iz Horjula.«

**Jože Perne**, upokojenec s Staje pri Igu: »Tu pri nas imamo dve trgovini, ki pa sta že precej stari in utegnjeni. Še zlasti pulti so premajhni in tako se morajo ljudje često drenjati v vrstah, če hočejo kaj dobiti. Sicer pa sta še kar dobro založeni. Vsaj z osnovnimi potrebščinami. Lahko pa bi bila pestrejša ponudba galanterijskega blaga. Tega je še vedno premalo in ga moramo nabavljati v mestu. Nasploh bi potrebovali novo sodobno samopostrežno trgovino, ki bi premogla večje kapacitete. Rabili pa bi tudi bencinsko črpaliko in servisne delavnice, saj je tod okoli kar okrog 1500 traktorjev.«

**Marjana Liovič**, dijakinja SŠTSS z Dobrove: »Kot večina domačinov, vse osnovne stvari kupujem kar doma, v domači trgovini, vse ostalo, kot na primer obleko, obutev in podobno pa v Ljubljani. Včasih tudi v Italiji. Tam je res marsikaj dražje, je pa bolj kvalitetno. Veliko pa si obetam tudi od naše nove gostilne, ki jo bomo dobili, saj se ob dolgih jesenskih večerih človek nima že prav kam dati.«

BRANKO VRHOVEC



Andreja Štrekelj



Beti Božnar



Jože Perne



Marjana Liovič