



DOLENJSKI GOZDAR

glasilo delavcev
gozdnega gospodarstva
novo mesto

LETNIK XXIII.

NOVO MESTO, FEBRUAR 1986

ŠTEVILKA 2

Najprej razmisliti, potem narediti

Kako poslovati v pogojih, ki so opredeljeni v obeh načrtih, v desetletnem območnem gozdnogospodarskem načrtu in v petletnem ali srednjeročnem načrtu delovne organizacije, je osnovno vprašanje, ki je pred začetkom novega poslovnega leta postavljeno pred vse delavce Gozdnega gospodarstva Novo mesto. Prvi načrt zahteva smotrno izkoriščanje gozdov in krepitev njihovih splošno koristnih funkcij, drugi pa nakazuje možnosti optimalne rasti dohodka vseh temeljnih organizacij. Še drugače povedano,

letni posek lesa in letni obseg gozdnogojitvenih del moramo izvršiti tako, da bodo na koncu leta ob zaključnem računu vse temeljne organizacije zabeležile pozitivne finančne izide.

Da bi o pogojih poslovanja v letošnjem letu razmišljalo in odločalo čim več delavcev, sta bila dana v razpravo dva predloga načrtov, ki predstavljata podlago za sestavo letnih načrtov posameznih temeljnih organizacij. Prvi nosi naslov »Izhodišča za plan 1986«, drugi pa »Plan investicij 1986«. Oba predloga so 31. janua-

rja letos sprejeli tudi na centralnem delavskem svetu.

Izhodišča za načrt 1986

Izhodišča za sestavo letnih načrtov posameznih temeljnih organizacij obsegajo vse predloge za boljše poslovanje z vidika celotne delovne organizacije.

Upošteva območni načrt spadata v ospredje vseh predlogov za oblikovanje »Izhodišč za letni plan 1986« dva delna načrta:

— načrt blagovne proizvodnje gozdnih sortimentov za 1986. leto,

— načrt gozdnogojitvenih del za 1986. leto.

Iz prvega načrta je razvidno, da načrtujemo v družbenih gozdovih enako strukturo in enako količino blagovne proizvodnje kot v prejšnjem obdobju, da pa v zasebnih gozdovih predvidevamo zaradi žleda, ki je poškodoval velik del gozdov, s katerimi gospodarji tok

Novo mesto, bistveno slabšo strukturo od lanskega leta. Na podlagi ovrednotenega načrtovanega obsega gozdnogojitvenih del na eni in predvidene vrednosti blagovne proizvodnje na drugi strani ter z upoštevanjem novega zakona o gozdovih, ki predpisuje združevanje sredstev pri republiški SIS v višini 3

(Nadaljevanje na 10. strani)



Še o poročni smreki. 6,9 m od tal sta se debli zopet zrasli. Po tej ni naredilo nobene škode (foto: Stane Pirc).

zrastini je poročna smreka dobila ime. Ogromno drevo pri padcu

(Nadaljevanje z 9. strani)

odstotkov od prodajne vrednosti prodanega lesa, zaključujemo, da moramo za pokritje vseh načrtovanih del povečati prispevek za biološka vlaganja od sedanjih 14 odstotkov na 17 odstotkov od prodajne vrednosti gozdnih sortimentov.

Predlagana višja stopnja prispevka za vlaganja v gozdove je bila sprejeta samo v tozdh, kar pomeni, da se načrtovanje gozdnogojitvenih del z oblikovanjem izhodišč še ni končalo.

Nadaljnji predlogi za izboljšanje poslovanja, ki se bodo pokazali v večjem dohodku in z njim v povečanih sredstvih za osebne dohodke, so naslednji:

— določiti ukrepe za boljše krojenje lesa,

— dovoz kvalitetnejše hlodovine za žago in večje količine drobnega lesa na tesalnico,

— prebiranje lesa po predlogu komercialne službe na vseh odpremih skladiščih.

— povečati izkoriščenost strojnih kapacitet, predvsem na tozdu Gradnje, kjer so vložena ogromna sredstva,

— z letnimi načrti zadolžiti tozde, ki morajo pomagati toku pri odpravi posledic zleda,

— v letnih načrtih temeljnih organizacij upoštevati različne razmere gospodarjenja.

Plan investicij 1986

Od investicij ni odvisno samo poslovanje letošnjega leta, ampak tudi uspešnost poslovanja v naslednjih letih. Zato spada načrtovanje investicij v dolgoročni in srednjeročni načrt. Sestava načrta investicij za 1986. leto pomeni le vrstni red nabave opreme in izgradnje gozdnih cest, ki jih dovoljujejo za ta namen predvidena denarna sredstva.

Koliko potrebujemo za pokritje predvidenih investicij, je razvidno iz naslednje preglednice:

Rekapitulacija investicijskega načrta 1986:

Investicije v	000 din	Viri financiranja	
— tehnična oprema	111.480	— prenos sred. iz 1985. leta	35.000
— terenska vozila	26.500	— amortizacija cest	40.000
— osebna vozila	14.260	— ostala amortizacija	90.000
— pisarniška oprema	6.833	— poslovni sklad za ceste	60.000
— gradbeni objekti	27.000	— poslov. sklad za ostalo	100.000
— ceste	163.710	— sredstva SIS za ceste	30.000
		— vračilo kreditov	6.000
SKUPAJ:	349.783		349.000

V okviru posamezne vrste investicij, ki so prikazane na levi strani preglednice, dodajamo še naslednje:

— tehnična oprema zajema kamionsko dvigalo, buldožer, gredar in kompresor za tozdz Gradnje, nakladalec za tozdz Straža, žago za razrez hlodovine za tozdz Novo mesto ter računalniško opremo za DSSS;

— terenskih vozil je sedem, osebnih pa devet;

— od gradbenih objektov so pomembna samo pripravljajna dela za mehanizirano lesno skladišče;

— ceste bo gradil tok Črnomelj 4,06 km, tozdz Črnomelj 4,44 km, tok Novo mesto 4,91, tozdz Novo mesto 2,98 in tok Trebnje 1,80 km ali skupaj 18,19 kilometrov.

Od vseh investicij predstavlja oprema in ostalo 53 odstotkov, cesta pa ostalih 47 odstotkov.

Kako bomo zbrali približno 35 starih milijard dinarjev za nabavo letošnje opreme in za izgradnjo 18,19 km cest, je razvidno iz desne strani preglednice. Dodati moramo le to, da brez poslovnega sklada ni možno uresničiti vseh investicij, ki omogočajo redno poslovanje. Zato bomo morali ob zaključnem računu za 1985. leto od ustvarjenega čistega dohodka

poleg rezervnega sklada in sklada za nerazvite odšteli še 16 starih milijard za poslovni sklad ali za letošnje investicije, ostanek čistega dohodka pa bomo lahko namenili za osebne dohodke in sklad skupne porabe.

Če povzamemo vsebino obeh planskih dokumentov, lahko poudarimo, da predvidevamo za letošnje leto slabše razmere za gospodarjenje. Zato brez kakovostnih letnih načrtov, s katerimi je možno poiskati notranje rezerve, v prihodnje ne moremo pričakovati realne rasti dohodka in osebnih dohodkov.

JANEZ RUSTJA

V drugi svetovni vojni je bilo med vojaki in civilisti skupaj 49,8 milijonov žrtev, od tega pri zaveznikih 40,7 milijonov in v državah fašistične zveze 9,1 milijon. Zanimivo je, da je bilo pri zaveznikih kar 71% žrtev med civilisti, pri fašističnih napa-dalcih pa le 23%.

SEKAČI, DELOVODJE, VODJE TO, VODSTVO DO!

Septembra 1984. leta po tragični delovni nezgodi gozdnega delavca Jožeta Gregoriča med sečnjo pri TOZD Gozdarstvo Novo mesto nam je republiški inšpektor dela naročil, da ponovno poučimo vse gozdne delavce — sekače o varnem podiranju dreves, zagotovimo strog nadzor nad izvajanjem varstva pri delu ter kršitelje kaznujemo. Na seji strokovnega sveta, 25. septembra 1984 smo o nezgodah pri delu posebej razpravljali in sprejeli sklepe o nujni poostrojitvi varnostne (delovne) discipline s strani delovodij in vodstvenih kadrov TO in DO. Tedaj je bil sestavljen tudi »opomnik« sekačem in delovodjem, z opozorili na najbolj pomembne varnostne predpise in ukrepe pri sečnji, ki jih je treba v praksi redno in dosledno uveljavljati. Opomnik so ob prejemu osebnega dohodka dobili vsi sekači in gozdarsko tehnično osebje, objavljen pa je bil tudi v novemberski številki Dolenjskega gozdarja.

Žal pa smo preteklo in tudi že v tekočem letu lahko vedno znova ugotavljali, da smo prvi ukrep inšpektorja dela (poučitev sekačev o varnem podiranju dreves) izvedli, medtem ko »strogega nadzora« nad izvajanjem varstva pri delu in »izvajanja sankcij« praktično ni. O tem nas še posebej prepričajo zelo pogoste kršitve, tudi temeljnih varnostnih norm, ki jih ugotavljamo med terenskimi preverjanji upoštevanja varnostnih predpisov in ukrepov, ter podatki o nezgodah s poškodbami, ki so se pripetile prav zaradi takih prekrškov. Dejstvo je, da še dandanes številni sekači neredno uporabljajo zaščitno čelado, ki je sicer že marsikomu rešila življenje; da ne uporabljajo zaščitne sluha, čeprav je samo na zadnjem obdobjem zdravniškem pregledu bilo ugotovljenih 17 novih primerov poklicne naglušnosti; da se še vedno ogrožajo med seboj zaradi premajhne varnostne razdalje, kljub več smrtnim primerom, le »za las pa je manjkalo, da se ni lansko leto tak primer ponovil (drevo je padlo zraven sodelavca); da se sekači in traktoristi na istem delovišču medsebojno ogrožajo, da sekači še dokaj pogosto sproščajo obvisela drevesa na nevarne in prepovedane načine, ki so tudi pri nas že povzročili smrt in več težkih poškodb delavcev;

da ni zagotovljene ustrezne prve pomoči itd. Vse to priča o porazni neprizadevnosti oz. neučinkovitosti pri zagotavljanju ustrezne varnosti in zdravja ljudi na delu.

Ob tem velja omeniti še sledeče. Medtem ko se v okviru lastnega izobraževalnega centra zelo trudimo, da bi mlade ljudi, bodoče gozdarje, čimbolje pripravili na varno, zdravo in s tem učinkovito delo, se nato pri rednem delu dogaja, da se zaradi slabih vzgledov in zaradi lagodnega dopuščanja nevarnih obnašanj, ta prizadevanja zelo hitro izničujejo na škodo samega delavca in tudi na škodo delovne organizacije in družbe.

Star rek, ki pravi, da riba pri glavi smrdi, prav gotovo in v veliki meri najde svojo potrditev tudi v naših razmerah. Resnica je, da so med kršitelji varnostnih predpisov in ukrepov tudi mnogi delovodje, revirni gozdarji in celo nekateri vodje TO, kadar npr. ne uporabljajo zaščitne čelade med zadrževanjem na sečišču oz. na deloviščih, kjer je njena uporaba obvezna. In resnica je tudi, da kršijo varnostne norme in ukrepe vsi tisti tehnični kadri, od delovodje do vodje TO, ki nevarne prekrške zoper varnost in zdravje ljudi na delu v nedogled dopuščajo in torej ne uveljavljajo svoje zakonite pravice in dolžnosti do nadzora nad izvajanjem varstva pri delu in proti kršiteljem ne uvajajo postopkov zaradi hujše kršitve delovnih obveznosti.

Seveda pa velja ob tem pibiti, da je prav samodisciplina gozdarsko tehnične osebja in s tem moralna neoporečnost pogoj za uspešnost varnostno preventivnega delovanja in torej za preprečevanje nevarnih obnašanj ljudi na delu. Če pa kdo tej zahtevi ni dorasel, ni nikakršnega opravičenege razloga, da še nadalje opravljajna dela in naloge, od katerih je odvisna tudi varnost in zdravje drugih.

Z namenom, da bi se zaskrbljujoče in povsem nedopustno stanje na področju varstva pri delu, ki pa je žal več ali manj značilno za vso gozdarsko dejavnost, vendarle pričelo izboljševati, pozivamo sekače, delovodje, vodje TO in vodstvo DO, da vsi, v okviru svojih obveznosti, pooblastil, pravic in odgovornosti pričnejo z resnejšim odpravljanjem prikazanih nepravilnosti in pomanjkljivosti. Ker spada sečnja

še vedno med dejavnosti z daleč najvišjo pogostostjo in tudi resnostjo poškodb in zdravstvenih okvar, ponovno in v nekoliko dopoljnjeni obliki objavljamo pomnik z najbolj pomembnimi predpisi in ukrepi s področja zagota-

vljanja varnega in zdravega dela sekačev ter z opisi nalog oz. obveznosti odgovornih oseb v zvezi s tem.

Tragične posledice nezgod med sečnjo v zadnjih letih ter številna

poklicna obolenja, ugotovljena na zadnjih zdravstvenih pregledih, terjajo dosledno uveljavljanje temeljnih varnostnih norm in ukrepov, poostren nadzor nad delom in po potrebi obvezna disciplinska ukrepanja.



DOLENJSKI GOZDAR

Za varnost sekačev je še zlasti pomembno:

1. da se sme delo opravljati le na podlagi pismenega delovnega naloga, z izdajo delovnega naloga izdajatelj naloga tudi zagotavlja, da so izpolnjeni splošni pogoji za varno delo na delovišču;
2. da se je treba za delo opremiti z vsemi potrebnimi in brezhibnimi orodji in pripomočki za delo;
3. da se je treba opremiti z ustreznimi osebni varstvenimi sredstvi in še zlasti s čelado in glušniki, kar je treba nositi oz. uporabljati ves čas med delom;
4. da uporabljajo čelado med zadrževanjem pri sekačih in povsod, kjer je uporaba čelade predpisana, obvezno tudi vsi drugi sodelavci ali gostje na delovišču;
5. da je zagotovljena ustrezna prva pomoč za primer poškodb (usposobljena oseba, sanitetni material in pribor, dostopno vozilo);
6. da ne podiramo drevja v nevarnih vremenskih razmerah (veter, dež, snežna ploha, grmenje, megla ipd.);
7. da vedno pazimo na varnostno razdaljo do drugih sekačev oz. ljudi, ki mora vedno znašati najmanj dve dolžini najvišjih dreves v sestoju;
8. da nikoli ne delamo na sečišču povsem sami, na vidni ali slišni razdalji moramo imeti soseda zaradi morebitne potrebe po prvi pomoči;
9. da po napravi zaseka in pred pričetkom podžaganja drevesa z vpitjem »PAZI« opozarjamo ljudi v okolici na nevarnost in se tudi nedvoumno prepričamo, da so sodelavci ali drugi ljudje na varni oddaljenosti oz. v varni smeri;
10. da sodelavci ali drugi ljudje, ki se zadržujejo na delovišču, dosledno upoštevajo zahtevo oz. navodilo sekača, ki podira drevo ali izdeluje gozdne sortimente, o umiku iz nevarnega prostora;
11. da med delom na strminah ne bo nikogar pod nami, promet na prometnicah pod sečiščem pa je treba zavaruovati z občasno ali stalno zaporo (rampo, straže...);
12. da za sproščanje obviselih dreves po potrebi uporabimo traktor z vitlom in vrvo ali žični nateg;
13. da obviselca drevesa ne podiramo s pomočjo padca drugega drevesa, s podžaganjem podpornega drevesa, z razžaganjem spodnjega dela obviselca drevesa ali s plezanjem na podporno ali obviselo drevo z namenom, da bi odsekali vejo, na kateri je drevo obviselo ipd.;

14. da pri štoru gnila ali izvotlena drevesa podiramo na višji štor;

15. da sekač pred pričetkom podiranja drevesa odstrani okoli drevesa in v smeri umika ovire in preveri, če ga ne ogroža trhla veja ipd., ki bi lahko padla nanj med podiranjem;

16. da se sekač po pričetku padanja drevesa umakne dovolj daleč v naprej določeni smeri za umik (nazaj in vstran, na strmini v taki smeri navzgor);

17. da vodja del (delovodja, tehnik v revirju, revirni vodja) redno, pred in med delom preverja, če so na delovišču izpolnjeni pogoji za varno delo, vodja del je dolžan odstraniti z dela delavca, ki kljub opozorilu ne izpolnjuje pogojev za varno delo, in predlagati uvedbo postopka zaradi hujše kršitve delovne dolžnosti (27. čl. Zakona o varstvu pri delu, Uradni list SRS, št. 32/74 in 34. čl. Samoupravnega sporazuma o varstvu pri delu GG Novo mesto, z veljavnostjo od 22. 5. 1975. leta dalje);

18. Vodja TO je v obsegu svojega delovnega področja odgovoren za izvajanje nalog varstva pri delu, med drugim za sledeče:

— da zagotavlja izvajanje ukrepov in normativov v zvezi z varstvom pri delu v delovnem procesu;

— da preventivno ukrepa z namenom odprave vzrokov poškodb in zdravstvenih okvar;

— da začne postopek zoper delavca zaradi opustitve predpisanih varstvenih ukrepov (33. čl. SS o varstvu pri delu GG Novo mesto, od 22. 5. 1975);

— da odstrani z dela delavca, ki kljub opozorilu ne izpolnjuje pogojev za varno delo in uvede postopek zaradi kršitve delovne dolžnosti (27. čl. Zakona o varstvu pri delu, Uradni list SRS, št. 32/74);

19. Direktor DO je med drugim odgovoren za sledeče:

— za zakonitost pri izvrševanju nalog v zvezi z izvajanjem in zagotavljanjem varstva pri delu;

— za nadziranje vodilnih in drugih delavcev v delovni organizaciji, da vsak na svojem delovnem področju v okviru svojih rednih nalog skrbi tudi za opravljanje nalog s področja varstva pri delu (31. čl. SS o varstvu pri delu GG Novo mesto, od 22. 5. 1975);

— ukrep enak, kakor je določen v zadnjem odstavku iz prejšnje točke.

Vodja službe za varstvo
pri delu:
BOGO ŠPILETIČ, varn. ing.

Občni zbor konference OOS GG Novo mesto

V petek, 17. januarja, je bil pri GG Novo mesto občni zbor konference OOS, na katerem so ob izvolitvi novega vodstva sindikalne konference obravnavali tudi poročila o delu v dosedanjem mandatnem obdobju ter o programu dela konference v naslednjem dvoletnem obdobju.

V poročilu je bilo navedenih precej nalog, s katerimi naj bi se sindikalna konferenca v bodoče srečevala in jih reševala.

Že v preteklem volilnem obdobju je bila zastavljena naloga ut-

rjevanja vloge sindikalne konference v delovni organizaciji in v regiji oblikovati odbore delavcev lesne industrije in gozdarstva, kar ostaja še nadalje naša naloga. Bolj pozorni moramo biti pri uveljavljanju delegatskega sistema in s tem okrepiti položaj in neposredne koristi delavcev pri odločanju v samoupravnih organih. Delavce in delegate pa moramo ustrezno usposabljanje.

Sodelovali bomo pri poslovnih in samoupravnih organiziranosti

gozdarstva ter pri uveljavljanju tokov in kooperantov.

Naša stalna naloga je spremljanje skladnosti samoupravnih aktov s stališčj Zveze sindikatov in z zakonom ter spremljanje njihovega uresničevanja. Sproti moramo zagotavljati, da bo vsak delavec čimbolj seznanjen z razlogi in posledicami sprejema ali spremembe samoupravnega dogovora.

Sprotno obravnavanje periodičnih in zaključnih računov ter načrtov nam bo omogočalo hitro odpravo razlogov, ki so krivi za slabe uspehe pri gospodarjenju. Pri delavcih bomo krepili zavest, da bodo odgovorno in samoupravno odločali o ustvarjanju in

razporejanju dohodka za posamezne namene. Zavzemali se bomo za krepitev materialne podlage dela, za umno gospodarjenje z družbenimi sredstvi, za zmanjšanje stroškov ter za doslednejše uresničevanje načela delitve po delu in učinkovitosti.

Vztrajati moramo pri odgovornem uresničevanju nalog posameznika in organov. Bolj pozorni moramo biti do inventivne in raziskovalne dejavnosti in zanjo spodbujati vse delavce.

Na področju SLO in DS moramo predvsem težiti k varovanju družbene lastnine, ki nam je dana v upravljanje.

(Nadaljevanje na 12. strani)

Da bi zagotovili zdrave, varne in humane delovne in življenjske razmere delavcev, bomo nenehno spremljali izvajanje samoupravnega sporazuma o minimalnih standardih za življenjske in kulturne razmere pri zaposlovanju delavcev in sporazuma o življenj-

skih ter delavnih razmerah delavcev v gozdarstvu.

Skupaj z OOS bomo spodbujali razvoj vseh organiziranih oblik kulturnega delovanja, še posebej pa kulturo dela, delovnega okolja in delovnih odnosov, z uveljavljanjem dobre knjige in kulturnega življenja delavcev iz drugih republik.

Za predsednika sindikalne konference v naslednjem mandatnem obdobju je bil izvoljen Alojz Puhar iz tozda Gozdarstvo Črmošnjice, za tajnika pa Sonja Ličen.

Novim članom konference je predsednik občnega zbora zaželel veliko uspeha pri doseganju zastavljenih ciljev in nalog.

ALOJZ PUHAN

hočemo te zahteve vgraditi kot osnove in merila za delitev osebnih dohodkov, se nam pojavi zapleten in težko razumljiv sistem delitve. Učinkovit sistem pa je le tak sistem, ki je razumljiv in čigar cilji so jasni. Sistem delitve mora biti tudi občutljiv, kar pomeni, da se mora pojavljati razlika v višini osebnega dohodka med delavci, ki izpolnjujejo svoje delovne obveznosti, in delavci, ki delovnih obveznosti ne izpolnjujejo. V praksi se često uveljavi tako imenovana uravnilovka, ki se pojavlja v dveh oblikah: ne razlikuje odvisnosti osebnega dohodka med delom in nedelom in ne ločuje dela po zahtevnosti. Medtem ko v prvem primeru ne spodbuja rasti proizvodnje, v drugem pa zavira rast učinkovitost na strokovno zahtevnejših delih. V letih 1979 do 1983 se je pojav uravnilovke v SR Sloveniji po vertikali še zožil z razmerja 2.83 na 2.55.

V minulih letih smo bili priča še enemu pojavu, ki pa je popolnoma nasproten od uravnilovke. To so razlike v osebnih dohodkih za približno enako delo med družbenimi dejavnostmi in gospodarstvom. V letu 1985 izkazuje indeksi rasti osebnih dohodkov v družbenih dejavnostih za 31,5 odstotkov hitrejšo rast od rasti osebnih dohodkov v gospodarstvu, toda ker je bila nizka osnova iz prejšnjih let, osebni dohodki v družbeni dejavnosti še niso dosegli primerne višine.

V občini Novo mesto so osebni dohodki porastli leta 1985 za

— skupaj 94,3
— gospodarstvo 85,1
— družbene dejavnosti 116,6

Ob koncu razprave je Jože Lukšič predlagal skupščini, da vnese v delovno usmeritev:

— odpravljanje teženj po uravnilovki, ker ta ne spodbuja učinkovitosti ter ustvarjalnosti pri delu,

— zahtevati strokovno oblikovanje politike delitve osebnih dohodkov za spodbujanje delavcev k uspešnejšemu in ustvarjalnejšemu delu,

— sindikat mora hitreje slediti pojavu zaostajanja osebnih dohodkov v družbenih dejavnostih in pomagati pri odpravljanju vzrokov,

— prizadevati se mora za preprečevanje padanja življenjske ravni delavcev.

JOŽE LUKŠIČ

1985: 28 kilometrov cest in 75 kilometrov vlak

Gradnja gozdnih prometnic je tudi v letu 1985 uresničena v obsegu, ki je bil načrtovan v 10-letnem območnem načrtu. Dolžina novozgrajenih gozdnih cest in za kamionski promet usposobljenih

poti je sicer za 8,65 km večja od načrtovane, vzrok za ta presežek pa je v spremembi razmerja med novozgrajenimi cestami in rekonstruiranimi gozdnimi potmi.

V naslednji tabeli je prikazana

razporeditev gradenj po tozdih oziroma tokih, razdelitev na novogradnje in rekonstrukcije, prikaz produktivnosti z ozirom na sektor lastništva gozdov in porabljena sredstva.

Investitor	V r s t a g r a d n j e										A + B skupaj v din	Porabljena sredstva
	A. Novogradnje v km					B. rekonstrukcije v km						
	produkt. dol.	Skupaj	Spoj.	Skupaj	Produkt. dol.	Skupaj	Spoj.	Skupaj	Produkt. dol.	Skupaj		
tozd Črmošnjice	5,10	-	5,10	-	5,10	2,52	-	2,52	-	2,52	7,62	34.305.775.-
Črnomelj	1,05	0,83	1,88	0,26	2,14	0,93	0,30	1,23	0,80	2,03	4,17	19.993.766.-
Straža	1,64	-	1,64	-	1,64						1,64	6.800.000.-
Črnomelj									0,60	0,60	0,60	919.798.-
tok Novo mesto	0,20	5,18	5,38	-	5,38	-	3,08	3,08	3,15	6,23	11,61	39.909.879.-
Trebnje	0,70	2,16	2,86	0,15	3,01						3,01	6.952.154.-
Skupaj:	8,69	8,17	16,86	0,41	17,27	3,45	3,38	6,83	4,55	11,38	28,65	108.881.372.-

V tabeli prikazani podatki nam omogočajo sledeče zaključke:

1) Razmerje v dolžini novozgrajenih cest in rekonstruiranih poti je 17,27 km : 11,38 km ali 60,3% : 39,7%.

2) Od skupne dolžine 17,27 km novozgrajenih cest jih je 16,86 km ali 97,6% produktivnih in 0,41 km ali 2,4% spojnih. Glede na lastništvo gozdov je 8,69 km ali 50,3% produktivnih za družbene gozdove, 8,17 km ali 47,3% za zasebne gozdove ter 0,41 km oziroma 2,4% spojnih.

3) Podobno razmerje je v produktivnosti z rekonstrukcijami za kamionski promet usposobljenih poti. Od skupne dolžine 11,38 km jih je 3,45 km ali 30,3% produktivnih za družbene gozdove, 3,38 km ali 29,7% za zasebne gozdove ter 4,55 ali 40,0% spojnih.

4) Od skupno porabljenih 108.881.372.— din je bilo za ceste v družbenih gozdnih porabljeno 52% sredstev in za ceste v zasebnih gozdnih 48%.

5) V prikazanih dolžinah novih cest in porabljenih sredstvih ni zajeta rekonstrukcija in preložitve serpentini na cesti Črmošnjiška—Žaga Rog na odseku odcep G. C. Črmošnjiška—odd. 80—Komarna vas v dolžini 1419 m in v predračunski vrednosti 14.422.492.— din.

6) Poprečna cena 1 km novozgrajene ceste v letu 1985 znaša okoli 6 milij. din.

7) V preteklem letu je bilo zgrajenih 51,85 km primarnih in 23,05 m sekundarnih vlak. Za skupno dolžino 74,90 km vlak je

bilo porabljenih 20.475.781.— din ali 273.375.— din za km.

MATIJA MAZOVEC

O delitvi po delu in njegovih sadovih

JOŽE LUKŠIČ, predsednik sveta za vprašanja delitve po delu in rezultatih dela pri Ob SZS Novo mesto, je takole razpravljal o delitvi po delu in rezultatih dela:

Delitev po delu in rezultatih dela je specifična za našo samoupravno ureditev, ki izhaja iz značaja družbene lastnine proizvajalnih sredstev. Delavec v tem sistemu ob delu tudi gospodari in upravlja s sredstvi za proizvodnjo in odloča o rezultatih dela v OZD, s katero združuje svoje delo. Iz tega odnosov izhaja, da je rezultat dela, to je dohodek, družbena kategorija, vendar je pravica delavcev, da o dohodku odločajo in ga razporejajo: za splošno in skupno porabo, za osebne dohodke ter za akumulacijo. V letih 1975 do 1979 je značilno za OZD, da so vedno več dohodka razporejale za osebne dohodke in manj za akumulacijo. V delitev so posegli oblastveni forumi in z letno resolucijo predpisovali delitveno razmerje, ki je sicer bilo formalno pravno sprejeto po samoupravni

poti. Take rešitve so se izkazale za slabe že po prvem letu. Zaradi neuravnovešenega stanja delitve v posameznih OZD so se pojavile velike nepravilnosti v osebnih dohodkih. Stvari so začeli razreševati s sprejemanjem samoupravnih sporazumov po panogah. Razen nekaj posameznih primerov so bili sprejeti in vgrajeni v samoupravne akte OZD v preteklem letu. S sprejemanjem samoupravnih aktov je prevladovalo zmotno mišljenje, da se bo na njihovi osnovi namenilo več sredstev za osebne dohodke. Imajo pa le vlogo poenotenja delitve osebnih dohodkov po načelu za približno enako delo in rezultate dela enak osebni dohodek, z upoštevanjem specifičnosti posameznih panog.

Osebni dohodek je del dohodka, ta pa mora biti sad dela. Iz tega sledi, da moramo za večji osebni dohodek več in boljje proizvajati z nižjimi stroški ter uspešno gospodariti z družbenimi sredstvi, ki smo jih dobili v upravljanje. Če





Na fotografiji so od desne proti levi Niko Avsenik, vodja delavnice, Janez Šetina, Alojz Klobučar, Brane Novak, praktikant Stanko Razbelj in Zvone Košir (foto J. P.)

V mehanični delavnici dobro delajo

V mehanični delavnici, ki deluje v okviru tozda Transport in gradnje v Gornji Straži imajo tudi v teh zimskih dneh polne roke dela. Mala skupina, štirje mehaniki in ključavničar, hiti z vzdrževanjem in drugimi večjimi popravili, da bi bili spomladi vsi gradbeni stroji sposobni za nemoteno delo.

Delavci in vodja delavnice Niko Avsenik z zadovoljstvom gledajo na že opravljeno in mislijo na vsa dela, ki so jih še načrtovali za to zimo. Upravičeno se zavedajo, da so k 18 milijonom ostanka dohodka, ki ga je izkazal tozda Transport in gradnje ob lanskem tričetrtletju, tudi oni prispevali lep delež.

Pri vse številnejših gradbenih strojih in tovornjakih je dela za pet delavcev vedno več kot dovolj. Pravkar so z manj kot polovičnimi stroški v primerjavi z drugimi delavnicami preuredili nadgradnjo že drugega kamiona Deutz-Magirusa z dvoosno polprikolico. To sta vozila, ki sta se zelo dobro obnesla, stari že blizu osem let. Po tej preureditvi računajo, da bosta vzdržala še prav toliko. Ves čas ni bilo okvar na diferencialih, okvirju, menjalniku in vzmeteh. Še največ popravil je bilo pri zavorah. Kako pomembno je dobro vzdrževanje takih kamionov, nam pove njihova vrednost, ki dosega že okrog 35 milijonov dinarjev.

Marsikak dinar nam privarčujejo mehaniki tudi zato, ker se dela lotijo takoj in ga hitro opravijo.

Za zamenjavo nadgradnje na kamionu in za obnovo kabine

so porabili npr. le mesec dni. V tujih delavnicah, kjer ne pridemo takoj na vrsto, bi to trajalo prav gotovo dalj časa.

Odkar imamo lastno delavnico, niti en naš gradbeni stroj ni bil v tuji delavnici. Za spajanje gosenic na buldožerju so bili včasih izgubljeni do trije dnevi, sedaj opravijo to delo v štirih urah. Popravilo reduktorja pri buldožerju je trajalo (z vsemi zamudami) teden dni, sedaj pa le dan ali dva. Seveda k temu veliko pripomore premična mehanična delavnica, ki je

na razpolago samo našim strojem in tovornjakom.

Niko Avsenik, vodja delavnice, z dobrim načrtovanjem skrbi, da ta majhna skupina delavcev opravi čimveč dela o pravem času.

Poleti so na vrsti tekoča vzdrževanja in odprave okvar, pozimi pa večja vzdrževanja in popravila ter obnove. Za predvidena zimska popravila pravočasno priskrbijo nadomestne dele in drugi material, tako da je zaradi čakanja izgube čim manj časa.

Ob tej uspešnosti pa ni mogoče

spregledati, da je delavnica prirejena iz nekdanjih garaž, le za silo primerna za delo. Predvsem je premalo prostora za velike kamione ali napr. za nakladalec, za katerega je prostor tako majhen, da se mehaniki le s težavo sučejo okoli njega. Tako opravijo marsikatero popravilo kar na dvorišču le dva do tri metre od prometne ceste.

Januarja so v delavnici popravljali traktor Steir, njegov motor, dva kompresorja ter nakladač ULT 200 (tov. 14. okt. Kruševac), na katerem bodo popravili podnožje. V popravilu sta bila tudi dva buldožerja (TG 90 c in TG 100).

To zimo bodo popravljali še buldožerje TG 110, TG 140/1 ter TG 140/2 ter menjalnik traktorja IMT 5100. Na popravilo še čakajo dve lafeti in kompresorja ter nakladač ULT 220.

Ker v Novem mestu ter daleč okoli ni nobene delavnice za popravila dvigal, je dobrodošla usposobljenost delavcev za vzdrževanje, premontažo ter popravilo hidravlike, za kar sta se izučila dva mehanika. Ta dva sodelujeta tudi pri preizkušanju in letnih tehničnih pregledih s HTV komisijo. Januarja je bil na tečaju za varjenje Alojz Klobučar, kar bo spet pripomoglo k večji učinkovitosti in vsestranskosti delavnice.

Kar 95% vsega vzdrževanja in popravil gradbenih strojev, večkrat kar na terenu, opravi skupina petih delavcev in prihranki časa in denarja so na dlani. Koristno pa je porabljen tudi čas strojnikov in voznikov kamionov, ki ob popravilu svojih vozil sodelujejo. Zastoj zaradi okvar je vse manj in so krajši, kar je še kako pomembno ob dejstvu, da stane n.pr. ura obratovanja buldožerja poldrugi milijon dinarjev.

SEČNJA IN ODKUP DO KONČA JANUARJA 1986

V družbenih gozdovih kljub zimi zadovoljivo, v zasebnih pe je sečnja zaostala

	Iglavci	Tehnika listavcev	Goli	Prostorninski les	Skupaj
TOZD Novo mesto	m3 521	1011	926	764	3222
TOZD Straža	m3 2009	1667	784	293	4753
TOZD Podturn	m3 1492	445	434	343	2714
TOZD Črnošnjice	m3 1341	465	472	307	2585
TOZD Črnomelj	m3 405	811	836	287	2339
TOK Trebnje-družbeni	m3 153	-	-	-	153
SKUPAJ DRUŽBENI	m3 5921	4399	3452	1994	15766
TOK Novo mesto	m3 -	-	-	-	-
TOK Črnomelj	m3 -	-	-	-	-
TOK Trebnje	m3 120	251	-	10	381
SKUPAJ ZASEBNI	m3 120	251	-	10	381
SKUPAJ GG	m3 6041	4650	3452	2004	16147

Ali ste seznanjeni z namenom telefonske številke 985? V okviru sistema za opazovanje in obveščanje v družbenopolitičnih skupnostih so delovni ljudje in občani dolžni takoj obvestiti center za obveščanje o vseh dogodkih, ki so pomembni za zaščito in reševanje ljudi in dobrin ali sploh za splošno ljudsko obrambo in družbeno samozščito. Za izpolnjevanje te obveznosti je v občinskih in mestnih centrih za obveščanje priključen telefon s številko 985. Tako je delovnim ljudem in občanom vedno omogočena zveza s temi centri.

Uspeh študentov GG Novo mesto v srednjem usmerjenem izobraževanju ob polletju šolskega leta 1985/86

I. GŠC Postojna
Letnik

Izdelali z uspehom

Niso izde-
lali Uspeha
niso
javili

	Izdelali z uspehom					Niso izde- lali	Uspeha niso javili
	odl.	pd.	db.	zd.	sk.		
1.				1	1		1
2.			7	3	10	1	
3.			4	2	6	3	1
4.		2	2		4	4	
Skupaj:		2	13	6	21	8	2
II.							
Ostale srednje šole		1	2	1	4		2

Pesticidi nas ogrožajo

Poljedelstvo je vse bolj odvisno od pesticidov. Težnja za povečanje pridelka je prinesla tudi nezaželene, zastrašujoče, posledice. Vsako leto se s pesticidi zasturpi 750.000 ljudi in 14.000 jih za posledicami umre. Zlasti veliko je smrtnih nesreč v deželah v razvoju (10.000). Od leta 1970 do 1980 se je vrednost pesticidov, ki so jih te dežele uvozile iz razvitih industrijskih držav, povečala od 4 na 26 milijard dolarjev.

Vsako leto se pojavi na trgu okoli 1000 novih kemikalij. V razvitih deželah jih preizkušajo in mnoge od teh so kasneje zaradi ugotovljene škodljivosti prepovedane. Po različnih kanalih prihajajo te škodljive kemikalije v države v razvoju, kjer ni zadostne

kontrole niti znanja. Tako npr. je slovit DDT v industrijskih državah že davno prepovedan, v Keniji pa se še vedno uporablja in je na razpolago v vsch samopostrežbah. Nekatere v razvitih deželah že opuščene pesticide v deželah v razvoju šele sedaj proizvajajo.

Organizacija združenih narodov za zaščito človekovega okolja je zato lani sprožila postopek za kontrolo trgovine z nevarnimi kemikalijami.

Seveda pa ne bi bilo smotno opustiti vsako uporabo zaščitnih sredstev, saj je nesporno, da pospešujejo kmetijsko proizvodnjo in izboljšujejo življenjsko raven.

Uporaba kemikalij je zlasti nevarna v deželah, kjer je premalo znanja za smotno uporabo ter primerno zaščito pred njimi.

Posvetovanje o gozdarstvu

V Krškem je bilo lani posvetovanje s področja gozdarstva in kmetijstva, ki ga je sklicalo predsedstvo skupščine skupnosti spominskega območja Žumberak—Gorjanci. Cilj posvetovanja je bila obdelava in sprejem prostorskega plana za navedeno območje. Med drugimi poročevalci sta s svojima prispevkoma sodelovala tudi člana naše delovne organizacije, inž. Slavko Klančičar in inž. Jože Falkner. Danes vam posredujemo referat inž. Klančičarja.

DOSEDANJE IZKUŠNJE PRI UREJANJU GOZDOV V TURISTIČNE IN REKREATIVNE NAMENE

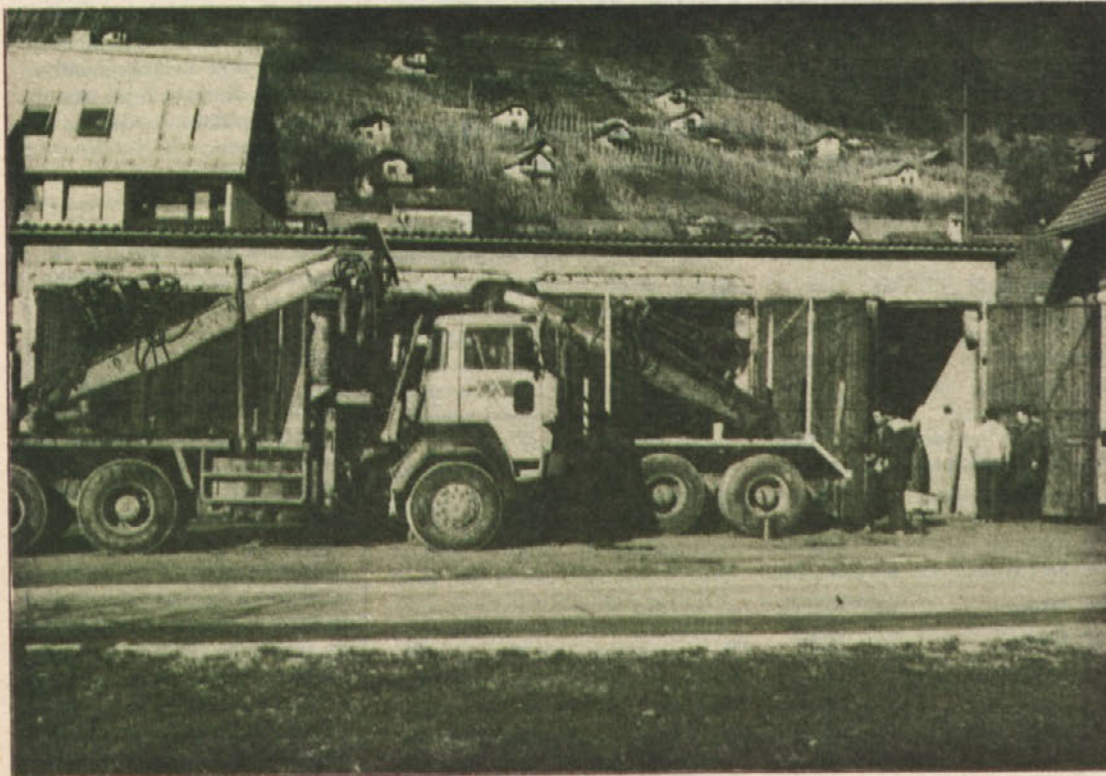
Izkušnje, navedene v prispevku, se nanašajo na slovenski del spominskega območja, predvsem na Kočevski Rog in le deloma na Gorjance. Gre še za neobdelano področje dela, zato bom v mnogih primerih govoril na splošno.

Gozd, turizem in rekreacija imajo mnogo skupnih točk. Zato ni čudno, da mnogi gozdarji delujejo kot amaterski turistični delavci ali vsaj v raznih odborih za varstvo naravnega okolja. Tako je bil na primer predsednik turistične zveze Slovenije več let gozdarski inženir. Pa tudi sedanjí predsednik Dolenjske turistične zveze je iz naših vrst. Gozd je najpomembnejši in zaenkrat še najbolj zdravi del narave. Brez tega pa si učinkovite rekreacije ne moremo zamisliti. Zunanji izraz ravnotežja med naravo in človekom je podoba kulturne krajine, kjer igra gozd pomembno vlogo. Gozdarji pri tem zelo občutno sodelujemo s posegi, ki lahko močno spremenijo videz krajine (poseke, večje pogozdene površine).

Nekateri znanstveniki v svetu menijo, da bi bilo možno v moderni civilizaciji obstojati brez lesa, nikakor pa ne brez gozdov. Tako mnenje ne zmanjšuje gospodarskega pomena gozdov zaradi dragocene lesne surovine, ampak nas opozarja, da se težišče pomembnosti pomika na druge učinke gozda, ki so bili doslej nanj opazni, oziroma smo jim pripisovali premajhen pomen. Mednje sodi tudi rekreacija.

Gozd je vedno lep, pozimi in poleti. Čudovit je pogled na naše Gorjance ob prehodu iz zime v pomlad. Dolina je že vsa v cvetju, zasneženi vrhovi pa se kopljejo v soncu. Žal pa lepo urejeno podobo naših gozdov često kvarijo nevzgojeni posamezniki, ki brezobzirno v njem puščajo in odmetavajo vse, kar jim ne služi več. Tudi turisti in obiskovalci na pikniku, ki ne pospravijo za seboj, so onesnaževalci. Gozd ne sme postati smetišče modernega človeka. Posebno so nevarna taka divja odlagališča v bližini izvirov pitne vode. O raznih ekoloških katastrofah v zvezi z zdravim pitno vodo že lahko beremo skoraj vsak dan v časopisju. Ti primeri so med drugim tudi slaba priporočila za naš turizem.

Obiskovalci gozdov morajo poznati gozdni bonton. Tak primer uspelega tiskanega, ilustriranega gozdnega bontona je izdal Gozdarski vestnik. V njem je s karikaturami prikazano, kaj vse nekateri počnejo v gozdu. Paziti bi morali na okolje, na rastlinski in živalski svet. Posebni okras naših gozdov je redko in zaščiteno rastje. Prav gotovo je pisanost cvetov kriva, da roka neodgovornih ali pa nepoučenih obiskovalcev tako rada seže po njih. Tako je na Gorjancih ostala kot relikv iz ledene dobe čudovita azalea — rumeni sleč (*Azalea pontica*). Košenice tudi drugih bližnjih pogorij pa krasijo kranjska lilija (*Lilium carniolicum*) in brstična lilija (*Lilium bulbiferum*), roške gozdove pa redke tise (*Taxus bacata*) in božji les ali bodika (*Ilex aquifolium*).

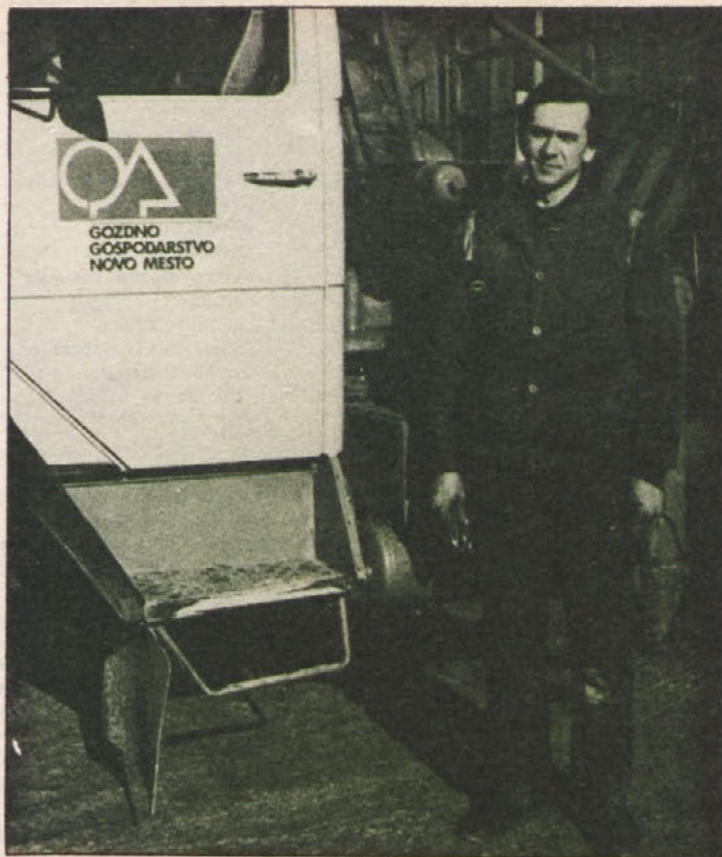


Nujno bi bilo potrebno bolj poudariti, za katere zaščitne rastline gre. Po počitniških in planskih domovih bi morale povsod viseti slike tega rastja. Tudi to spada v turistično urejenost postojank. Barvni plakat z zaščitnimi rastlinami je izdal Gozdarski vestnik in več smo jih dali uokviriti. Obesili smo jih v naših stavbah in poklonili tudi nekaterim osnovnim šolam.

Za turizem so pomembne tudi javne ceste, ki peljejo skozi široke gozdovite predele. Dve taki sta tista, ki vodi iz Novega mesta prek Vahte na Gorjancih v Belo krajino, in cesta, ki vodi iz Podturna čez Rog v Kočevje. Posebno doživetje je vožnja poleti v jutranjem hladu po lepo speljani cesti čez Gorjance. Iz številnih parkirišč je lep razgled na Novo mesto v podnožju, do Trške gore in še dalje. Potnik čez Rog pa lahko opazuje številno jelenjad, srnjad in divje prašiče. Če imate posebno srečo, lahko iz avtomobila opazujete medveda, kako jo hitro ubira pred vozilom.

Od nedavnega pa nas popelje na Gorjance še ena cesta. To je prometnica Gaberje — Rdeči kamen. S tem so Gorjanci še bolj odprti, še prej se pride do Miklavža in Gospodične. Podaljšek te ceste pripelje prav do televizijskega stolpa na Trdinovem vrhu, kjer se stikata področja Dolenjske in Žumberka. Pomembna je še cesta Kostanjevica—Polom—Blažovo brdo. Med gozdarsko turistične sodi tudi cesta Vrčice—Planina—Mirna gora, ki pelje do planinskega doma. Glede naših gozdnih cest bi pripomnil še tole:

Priporočamo zmerno in oprezno vožnjo. Naše ceste niso preizkusna dirkališča za osebne avtomobile. Prav zato smo že pred leti, tudi zaradi predpisov, ob cestnih vpadnicah v gozd postavili, za nekatere zelo nepopularne, opozorilne table z napisom: Gozdna cesta, voziš na lastno odgovornost. S temi opozorili nismo želeli nikogar prestrašiti in odviti od obiska gozda. Želeli smo le povedati, da je gozd za gozdarje tudi delovno mesto. Za vsakim ovinkom bi lahko srečal na ozki cesti težko naložen kamion, naletel na vozilo, ki pravkar naklada hlodovino ali na opozorilni tabli: Delo na cesti in Prek cestišča podrtó drevo. Prehitra vožnja je nevarna pa tudi voz-



Na športnem področju je od vseh gg-jevcev do sedaj največ dosegel Brane Novak, ki je republiški motociklistični prvak (foto J.P.)

nik ima od hitre vožnje zelo malo od obiska gozda.

Morda bi kazalo posnemati švicarske izkušnje in navade, kjer se obiskovalci ne vozijo toliko po gozdovih. Pred leti smo na strokovni ekskurziji v zvezi z gozdom in rekreacijo opazili ob robih gozdov parkirišča polna avtomobilov. Pravi ljubitelji narave, peš hoje in rekreacije se pripeljejo le do tja, naprej pa gredo peš. Saj so tako bolj v stiku z naravo.

Tudi pri nas je čedalje več ljudi, ki tako mislijo, ne samo zaradi prihranka pri dragem bencinu. Popotništvo pridobiva na pomenu tudi v naših krajih in planinska društva so označila več takih poti. Ena med njimi je Trdinova transverzala, ki nosi ime po našem pisatelju Janezu Trdini, popotniku, občudovalcu Gorjancev in nabiralcu ljudskega izročila. Transverzala je dolga okoli 150 km in ima naslednje kontrolne točke: Novo mesto, Frata, Soteska, Rog, Baza 20, Gače, Mirna gora, Smuk, Jugorje, Trdinov vrh, Gospodična, Javorovica, Kostanjevica, Pletenje, Otočec, Trška gora. Na kontrolnih krajih je moč dobiti žig in potrditi prehojeno pot. Najbolj znana pri nas v Sloveniji pa je seveda peš pot Od Drave do Jadrana (E 6 Yu) Gozdarski vestnik je izdal o njej ličen prospekt.

Obiskovalcev gozdov in neoskrunjene narave bo zaradi

bega z onesnaženih cest, utrudljivega tempa življenja in človekovega ponovnega vračanja k naravi čedalje več. Gozd ima neprecenljivo vrednost za rekreacijo delovnega človeka. Vsaka rekreacija je v gozdu ali ob njem prijetnejša, čutimo, da nam je gozd prijatelj in v njegovem objemu se počutimo brezskrbne, varne. Takšni učinkoviti rekreaciji so namenjene trim steze, opremljene z enostavnimi napravami in pripomočki za vaje. Dve taki, speljani skozi gozd, sta pri motelu Otočec in v Dol. Toplicah.

Ko si poleti zaželimo gozdnih jagod in malin, jih lahko kupimo na trgu ali pa jih gremo sami nabrat v gozd. Kdor le ima možnost (čas in prevoz), bo odšel nabirat sam. Na novo pogozdenih površinah in jasad na Gorjancih ob času zorenja ne manjka pridnih nabiralcev. To velja za nabiranje gob, zdravilnih zelišč ter lesnih odpadkov vseh vrst za kurjavo. Prevzel vas bo čar gozda, ob nabiranju se boste sprostiti in tako združili prijetno s koristnim.

Pričakujemo torej, da bo obiskovalcev gozdov vedno več, in na to bi se morali gozdarji bolj pripraviti. Lahko povem, da imamo novomeški gozdarji na tem področju že nekaj izkušenj. Leta 1969 se je na področju Gorjancev in Kočevskega Roga odvijal republiški seminar za gozdarske strokovnjake z naslovom Go-

zd, rekreacija in turizem. Ob tisti priložnosti smo na terenu na razglednih točkah postavili številne klopi in uredili nekaj prostorov s kurišči in nadstreški. S tem smo želeli bodoče obiskovalce usmeriti tja, kjer bodo največ videli in napravili najmanj škode. Pod Bazo 20 v Rogu je bil tisto leto zgrajen Lukov dom in postavljeni dve tabli z zanimivimi podatki o gozdu.

Po posebni pogodbi s podpisniki družbenega dogovora o varstvu spomenikov NOB v Rogu vse objekte vzdržuje Gozdno gospodarstvo Novo mesto. Gozdovi neposredno okoli spomenikov NOB so zaščiteni in smemo sekati le sušice in podrtice.

Kasneje smo šli pri turističnem urejanju še dalje skupaj z Novolesom smo nekdanjo zapuščeno logarnico na Resi nad Črmošnjicami preuredili v skupni počitniški dom. V Črmošnjicah in sedaj na Gačah pa je zrastel smučarski center. V Podturnu pripravljamo gozdno učno pot za našo mladino in druge, ki bi želeli kaj več izvedeti o gozdu. Z Novolesom smo se že dogovorili o skupni preureditvi še ene logarnice, tiste pri fabriki na Gorjancih, v gostinsko rekreacijski objekt. Letos predvideva odbor za varstvo spomenikov NOB v Rogu asfaltirati cesto Podturn—Lukov dom, dolgo 6 km, napeljati do doma električno in vodovod, ob parkirišču pa postaviti nov gostinski objekt. Spomenike NOB, zlasti pa Bazo 20, obišče letno okoli 60.000 obiskovalcev, predvsem šolskih otrok in sindikalnih skupin. Z novimi pridobitvami pa bise ob povečani propagandi in boljši turistični ponudbi to število lahko še povečalo. Pri utrjevanju in nadaljevanju tradicij NOB imajo ti spomeniki velik pomen. Verjetno je tako tudi drugje. Prav gotovo smo danes zbrani tu zato, da izmenjamo izkušnje tudi na področju, kot sta turizem in rekreacija. Potrebno pa bi bilo tudi reči, kdo se bo s tem turizmom ukvarjal in kaj bo gozdarstvo od tega imelo. Preureditev in oprema gozdov v turistično-rekreacijske namene namreč ni poceni. Pri urejanju Gorjancev v te namene bi bili potrebni večje sodelovanje in skupno zastavljeni cilji, ne samo med gozdnimi gospodarstvi, ampak še na višji ravni obeh območij Dolenjske in sosednjega Žumberka.

SLAVKO KLANČIČAR, dipl. inž.

Kako je z našim zdravjem

Analiza zdravstvenega stanja naših delavcev na osnovi pregledov v Dispanzerju za medicino dela, prometa in športa.

V dispanzerju za medicino dela, prometa in športa Novo mesto so nam na osnovi preventivnih zdravstvenih pregledov, opravljenih od januarja do maja 1985, pripravili analizo zdravstvenega stanja delavcev Gozdnega gospodarstva Novo mesto. Na osnovi te analize podajam nekaj osnovnih ugotovitev.

Pregledi, ki so jih opravili: specialista medicine dela, prometa in športa, zdravnika medicine dela,

prometa in športa, štiri višje medicinske sestre, tri srednje medicinske sestre in specialisti ostalih medicinskih strok so zajeli 279 delavcev, od tega 271 moških in 8 žensk. Vse pregledane delavce so glede na delovno dobo razdelili na tri skupine: do 10 let delovne dobe, od 11 do 20 let delovne dobe, od 21 let dalje.

Delamozmožnost pregledanih delavcev je ocenjena takole:

delovna doba	od 10 let		od 11-20 let		21 let dalje		let skup.	
	št.	%	št.	%	št.	%	št.	%
zmožen	167	92,8	48	84,2	37	88,1	252	90,3
zmožen o omejitvijo	4	2,2	2	3,5	3	7,1	9	3,2
nezmožen	4	2,2	2	3,5	1	2,4	7	2,5
ocene ne moremo podati	5	2,8	5	8,8	1	2,4	11	4,0
Skupaj:	180	100	57	100	42	100	279	100

Za 11 delavcev v dispanzerju niso mogli podati dokončne ocene delamoznosti, ker v času priprave analize še niso končali vseh dodatnih pregledov ali pa

niso končali predpisanega zdravljenja. V analizi so priznana tudi najpogostejša obolenja pregledanih delavcev.

888

delovna doba	do 5 let		od 6 do 10 let		od 11 do 15 let		od 16 do 20 let		nad 21 let		skup.	
	št.	%	št.	%	št.	%	št.	%	št.	%	št.	%
obolenje												
Skupno število pregledanih	130	46,6	56	20,1	30	10,8	23	8,2	40	14,3	279	100
obolenja lokomotornega sistema	10	7,7	8	14,3	1	3,3	4	17,4	8	20,0	31	11,1
alkoholizem	4	3,1	3	5,4	3	10,0	-	-	6	15,0	16	5,7
hipertenzija	20	15,4	6	10,7	3	10,0	6	26,1	8	20,0	43	15,4
poklicne okvare sluha	5	3,8	3	5,4	1	3,3	5	21,7	3	7,5	17	6,1
vibracijsko obolenje	-	-	-	-	1	3,3	1	4,3	1	2,5	3	1,1

(hipertenzija — zvišanje krvnega pritiska)

Iz tabele je razvidno, da se vibracijska obolenja pojavljajo pri delavcih z več kot 10 let delovne dobe, poklicna okvara sluha pa že v petih letih delovne dobe.

V naslednji tabeli je prikazano obolenje hrbtenice glede na delovno dobo. Razveseljiv je podatek, da ima le 31 delavcev od 279 obolelo hrbtenico.

delovna doba	do 5 let		od 6 do 10 let		od 11 do 15 let		od 16 do 20 let		nad 21 let		skup.	
	št.	%	št.	%	št.	%	št.	%	št.	%	št.	%
obolenje hrbtenice												
da	10	7,7	8	14,3	2	6,7	4	17,4	7	17,5	31	11,1
ne	120	92,3	48	85,7	28	93,3	19	82,6	33	82,5	248	88,9

Prikazano je tudi odkritje bolezni po mednarodni klasifikaciji bolezni, poškodb in vzrokov smrti:

skupina	bolezen	št. (glede na skupno prim.)	% (glede na skupno število obolenj)
I.	Infektivne in parazitske bolezni	2	0,3
III.	Endokrine bolezni, bolezni prehrane in metabolizem:		
	— debelost	31	5,0
	— drugo	5	0,8
V.	Duševne motnje		
	— alkoholizem	16	2,6
	— prekomerno kajenje	4	0,6
VI.	Bolezni živčnega sistema in čutil		
	— vida	83	13,4
	— sluha	147	23,8

	— poklicna okvara sluha	17	2,8
VII.	Bolezni cirkulativnega sistema	7	1,1
	— vibracijsko obolenje	3	0,5
	— zvišan krvni pritisk	43	7,0
	— varice	16	2,6
VIII.	Bolezni respiratornega sistema	42	6,8
IX.	Bolezni prebavnega sistema	41	6,6
	bolezni zobovja	61	9,9
XII.	Bolezni kože in podkožnega tkiva	14	2,3
XIII.	Bolezni mišično-kostnega sistema	25	4,1
	bolezni hrbtenice	34	5,5
XVI.	Simptozna in nezadostno definirana stanja	1	0,2
XVII.	Poškodbe in zastupitve	7	1,1
	SKUPAJ	617	100,0

Če naredim povzetek vsega navedenega, so zaskrbljujoča naslednja dejstva:

— od delavcev z delovno dobo do 10 let so štirje zmožni za svoje delo z različnimi omejitvami, štirje pa so nezmožni opravljati svoje delo,

— kar 5 delavcev z delovno dobo do 5 let ima poklicno okvaro sluha, 20 pa jih ima zvišan krvni pritisk,

— zelo pogosto obolenje, ki se pojavlja pri 11% pregledanih delavcev je obolenje lokomotornega sistema (gibal oz. rok in nog) in zvišan krvni pritisk, ki se pojavlja pri 15% pregledanih delavcev.

Dispanzer predlaga tudi nekaj preventivnih ukrepov:

— veliko pozornost moramo posvetiti zdravstveni prosveti in vzgoji kot sestavnemu delu varstvene vzgoje,

— skrbeti moramo za vzgojo v smislu športnega in rekreativnega življenja (organiziranega in več strokovno vodene in načrtovanega razgibavanja pri oddihu),

— skrbeti za družbeno prehrano, zaščitno prehrano in pravilno mero pitja tekočin,

— veliko delati na humanizaciji in oblikovanju dela.

Veliko navedenega smo že naredili, veliko nalog s tega področja pa nas v prihodnosti še čaka.

SONJA LIČEN—TESARI



Nevarno in odgovorno delo že dolga leta opravlja miner Anton Medle (levo), na desni Zvone Košir (foto J. P.)

Novice iz Podturna

— 27. januarja smo številni sorodniki, prijatelji in nekdanji sodelavci pospremili na njegovi poslednji poti od domače hiše v Suhorju do pokopališča v Loški vasi našega nekdanjega gozdnega delavca Rudolfa Finka — Pečeta. V imenu gozdarjev se je od pokojnika poslovil vodja tozda Gozdarstvo Podturn, v imenu Dolenjske turistične zveze pa Alojz Serini. Pokojni Rudolf je pričel z delom v gozdu naprej kot oglar, dolga leta je bil sekač in nato vzdrževalec stavb. Po upokojitvi leta 1969 je s svojo oglarsko kopo sodeloval na mnogih turističnih prireditvah. Dobrega sodelavca bomo ohranili v najlepšem spominu.

— S 1. februarjem sta bila sprejeta v delovno razmerje Jože Zupančič iz Poljan (rojen leta 1969) in Stanislav Rus iz Meniške vasi (rojen leta 1961). Obrazložili smo jima naše pravilnike, že naslednji delovni dan pa sta odšla na tečaj za motoriste, ki se je pričel v Straži.

— Dne 3. februarja je postal član naše delovne organizacije Bojan Mavsar iz Meniške vasi (rojen leta 1965). Tako se bo gozdarska tradicija v družini nadaljevala, saj je bil sekač tudi oče Jože.

— Tečaja za sekače motoriste, ki se je pričel v ponedeljek, 3. februarja, v našem izobraževalnem centru, se iz našega tozda udeležujejo: Jože Zupančič, Stanislav Rus, Bojan Mavsar in Branko Križe.

— Na občnem zboru gasilskega društva Podturn 8. februarja 1986 je bilo delavskemu svetu našega tozda podeljeno priznanje I. stopnje Občinske gasilske zveze, in sicer za sodelovanje in pomoč. Priznanja smo zelo veseli. Naš tozd bo še naprej z veliko naklonjenostjo pomagal društvu pri njegovih prizadevanjih. Gozdarji se zavedamo, da so dobro opremljeni gasilci porok za varstvo gozdov pred požari. Pripomnil bi še, da je v dvorani društva, kjer se že lepo vidijo rezultati pričetih obnov, med udeleženci zbora bilo zelo veliko naših delavcev.

— V ponedeljek, 10. februarja, smo namerili pred našo upravo v Podturnu 48 cm snega. Torej ga je od petka, ko je bila odeja visoka 18 cm, napadlo še dodatnih 30 cm. Še vedno sneži. Vse delo v gozdu je zaostalo. Delavce smo poslali za en teden domov. Prav tako tudi delovneje.

Šofer Stane Kumelj iz tozda Transport in gradnje je s svojo tatro in snežnim plugom (desko), potem ko je počistil sneg na cesti Črmošnjice — Gače, prišel tudi v naš tozd. Zaradi rahlega snega ni



Delo pod vozilom seveda ni najbolj prijetno (foto J. P.)

bilo težav z oranjem na asfaltu in je cesta do Lukovega doma stalno čista in prevozna. Za oranje do Podstenic pa je zmanjkalo časa. Naš timberjack je na žalost že dva meseca in pol v okvari.

— S tozdom Transport in gradnje smo se domenili, da bi poizkusili pluziti sneg z njihovim nakladalcem ULT 200, narejenem v tovarni »14. oktober«. Stroj ima vzgrajen motor z 220 konjskimi močmi, širina lopate za zajemanje materiala pa meri 280 cm. Snega za tatro je sedaj že preveč, bojimo pa se tudi, da bo zmrznil. In tako je 13. februarja strojnik Franc Škufca spustil lopato nakladalca do tal, zadaj pripel naš težki plug, ki ga sicer uporablja timberjack, in se podal čez Podstenice proti žagi Rog. Precej hitro premikajočemu se plugu je do jeleniške ceste sledil kombi s po dvema opazovalcema iz obeh tozdov. Ugotavljali smo kakovost oranja. Naprej pa sta traktorist in spremljevalec Dušan Stojič šla sama. Tega dne je bila na Podstenicah snežna odeja visoka 70 cm, v Štufni 80 cm in na žagi Rog 90 cm. Stroj se je neverjetno dobro obnesel, saj višina snega zanj ne predstavlja nobene ovire. Če bi bil sneg manj suh in se ne bi sipal nazaj, bi pripeti plug še bolj prišel do izraza. Ocenili smo, da bi za to delo, ki ga je opravil ULT ta dan, potrebovali buldožer ves teden. Odpadlo pa je tudi prevažanje stroja, saj nakladalec pride kar sam. Kljub dražji obratovalni uri, mislimo, da se bo pluzenje snega tako pocenilo. Seveda pa bi morali, dokler se le da, uporabljati tatre. SLAVKO KLANČIČAR, inž.

Novice iz tozda Gozdarstvo Črmošnjice

— Januarja je DS tozda Gozdarstvo Črmošnjice razpravljalo o spremembi samoupravnih aktov in o razpisu referendumov za samoupravni sporazum o skupnih osnovah in merilih za delitev sredstev za osebne dohodke in skupno porabo, o spremembah in dopolnitvah pravilnika o osnovah in merilih za delitev sredstev za osebne dohodke in skupno porabo, o spremembah in dopolnitvah samoupravnega sporazuma o skupnih osnovah in merilih za reševanje stanovanjskih vprašanj delavcev in o spremembi in o dopolnitvi pravilnika o osnovah in merilih za reševanje stanovanjskih vprašanj delavcev. Referendum je bil 24. jan. 1986 in je uspel 85-odstotno.

— Delavci tozda so bili seznanjeni z razpisnimi pogoji za dodeljevanje stanovanjskih posojil v letu 1986 in z rokom vlaganj prošenj za stanovanjska posojila.

— Januarja smo sprejemali tudi Predlog smernic za plan 1986, ki je bil oblikovan na podlagi pripomb članov strokovnega sveta. To je obseg vlaganj v gozdove v letu 1986, načrtovanje bilance uspeha za leto 1986, prodajne cene, dohodek, število zaposlenih ipd. V zvezi z rastjo dohodka in načrtovanje povečanih osebnih dohodkov je DS razpravljalo tudi po povečanju točke za 30 odstotkov s 1. jan. 1986. Na podlagi smernic bo sestavljen podrobnejši

plan poslovanja za posamezne tozde, ki pa ga bomo sprejemali skupaj s potrjevanjem zaključnega računa za leto 1986 v februarju. Smernice za plan 1986 so bile sprejete.

— Sprejet je bil načrt investicij za leto 1986.

— Razpravljali smo o inventuri za leto 1985. Inventura je bila v ozdu opravljena.

— Delavci in člani DS tozda so bili seznanjeni s Pravilnikom o organiziranosti in delu gozdnega nadzora.

— Delo (sečnja in spravilo) je bilo v mesecu januarju otežkočeno zaradi slabega vremena, saj se je pričelo z delom šele 13. januarja. Kljub temu smo do januarskega obračuna dosegli 9 odstotkov načrta sečnje. Oddali smo 1525 m³ lesa. Zaloge v gozdu so bile z januarskim obračunom: 551 m³ iglavcev, 1586 m³ in 1147 prm drv. Mesec februar bo še bolj neugoden, saj je delo zaradi obilice snega še bolj oteženo kot januarja.

— Načrt proizvodnje gozdnih sortimentov za leto 1986 je predviden:

11.903 m³ iglavcev
17.626 m³ listavcev
28.735 m³ skupaj ali 1805 m³ več kot po načrtu v letu 1985.

— Januarja je povprečni osebni dohodek na delavca v tozdu znašal 94.545,00 din.

(Nadaljevanje na 18. strani)

Za izvršitev plana proizvodnje bo tozd potreboval še nekaj delavcev sekačev. 3. februarja 1986 se je pričel v Straži tečaj za delavce v sečnji in gojenju, ki se ga udeležuje tudi en naš delavec.

— Januarja smo razpravljali tudi o preventivni zdravstveni rekreaciji. Osnutek pravilnika za delovno organizacijo je delavski

svet tozda z nekaterimi pripombami potrdil.

— Tozd Gozdarstvo Črmošnjice je 8. februarja sodeloval pri zimskih zabavnih igrah Delo — Kompas na Gačah. Gozdarji smo pokazali spravilo lesa s sankami in izdelavo klopi iz hlodovine. Čeprav je močno snežilo, so igre speljali do konca.

JANEZ ŠEBENIK

Izobraževalni program DIT-a za leto 1986

Na seji 5. decembra 1985 je izvršilni odbor DIT-a Gozdnega gospodarstva Novo mesto poleg načelnih usmeritev sprejel še naslednji izobraževalni program za svoje članstvo:

1. Organizacija gozdarstva v zvezi z novim zakonom o gozdovih. Obravnava osnutka družbenega dogovora o natančnejši razčlenitvi meril za organiziranje gozdnogospodarskih temeljnih organizacij. Za uvodno predavanje zadolžen Jože Lukšič.

(Opomba: Posvetovanje je že bilo 11. januarja 1986).

2. Zdravilna zelišča v gozdu. Čebelja paša v gozdu poljudni predavanji z diapozitivi. Predvidoma bo predaval inž. Šivic.

3. Razvoj naše AOP. Strokovno predavanje. Za izvedbo je zadolžena inž. Belopavlovičeva.

4. Meniški steljniki nekoč in danes. Ocena uspešnosti spremembe kulture. Ogled na terenu. Posvetovanje bosta pripravila inž. Dular in inž. Klančičar. Predvideno za mesec april.

5. Strokovna ekskurzija v Francijo ali SZ. Predvideno za maj — junij. Za organiziranje zadolžen IO DIT-a.

6. Pohod po odseku evropske pešpoti. September.

7. Ogled gozdarske učne poti v Podturnu. Polharija in družabno srečanje na Primožu. Predvideno za začetek oktobra. Zadolženi: inž. Klančičar, inž. Dular in tozd Gozdarstvo Podturn.

8. Presoja tehnične opremljenosti dela — izkoriščenost in smotrnost. (Inž. Kure in inž. Vidrih).

V eno od predavanj bi vključili tudi predvajanje filmov Gozd in človek ter Gozd niso samo drevesa.

Obdelati bi morali vsaj 5—6 tem. Zaradi boljše izkoriščenosti časa udeležencev bomo poskusili po možnosti nekaj predavanj združiti.

Predsedstvo DIT-a:
Slavko Klančičar, dipl. inž.

Malo verjetno

V pogovoru, ki ga je 4. avgusta 1985 objavil nemški dnevnik Welt am Sonntag, je profesor Burkhard Frenzel, direktor botaničnega inštituta univerze v Stuttgart-Hohenheimu (ZRN), prvič javno odkril dognanja svojih še nepopolnih raziskav o izvoru skrivnostne bolezni gozdov, ki je zajela skoraj že vso Evropo.

Odkritja so presenetljiva. Po jeseni 1983 je prof. Frenzel našel v soku iglavcev s 43 različnih krajev virus v obliki paličice, dolg 300—500 nanometrov

1
2000 mm.

Ti virusi specialistom za bolezni rastlin niso neznani. Opazil jih je že leta 1961 češki botanik Cech v soku drevja, ki je kazalo enake znake obolenosti kot naše sedaj obolelo drevje. Kasneje, leta 1966, je vzhodnonemški botanik Schmelzer našel enake viruse v obolenih

smrekah in jelkah v DRN in na Madžarskem. Končno sta leta 1968 dva britanska raziskovalca, Biddle in Tinsley, našla podoben virus na borih in jelkah v okolici Oxforda in Ecosa. Prof. Mienhans je virus iz drevesa prenesel na dve zdravi zelišči in ju z njim okužil.

Odkritje torej, ki naj bi opravičilo naše drage avtomobile, nedavno obtožene vseh zločinov nad gozdovi. Kakšen je resničen pomen odkritja prof. Frenzla? Poročali smo že o tezi, po kateri drevje verjetno ne trpi neposredno od emisij termoelektrarn tovarn in avtomobilov, temveč prej od produktov pretvorbe te emisije, kislih ostankov ter sprememb ozona.

Toda to posredno delovanje ni bilo jasno dokazano. Nasprotno pa je dokazano, da so drevesa, ki danes umirajo zaradi nove bolezn

ni, upočasnila svojo rast že pred dvajsetimi, tridesetimi leti in da so njihove korenine izgubljale mikorizo, brez katere le težko vsrkavajo vodo in hranila.

Lahko sklepamo, da so drevesa že takoj po vojni iz neznanega vzroka zmanjšala fotosintezo. To je povzročilo odmiranje mikorize, ki je odvisna od sladkorja, ki nastaja s fotosintezo. Torej začarani krog: zaradi oslabiljenega koreninja zmanjšana fotosinteza, in obratno. Ta proces lahko traja zelo dolgo in oslabiljeno drevo postane plen škodljivcev (insektov) ali parazitov.

Po prof. Frenzelu so virusi pred več kot dvajsetimi leti upočasnili rast drevja, kar so drugi raziskovalci še nedavno pripisovali onesnaženju zraka v zadnjih letih. Ta malo preuranjen sklep je posledica vznemirljivega dejstva, da je začetek oženja letnic sovpadal s postavljanjem visokih dimnikov in ogromnega števila avtomobilov.

Po prof. Frenzelu se nova bolezen kaže kot prezgodnje staranje zaradi pomanjkanja rastlinskih hormonov. Znaki bolezni so: poškodba vrha in njegova nenormalna oblika (»štorkljino gnězdo«) in nepravilnost pri rasti vej pri iglavcih in listavcih ter pri listju bukve.

Fitopatologi vedo že dlje časa, da ima virusna poškodba vršičnega stanišča za posledico zmanjšanje tvorbe rastlinskih hormonov (auksinov), ki uravnavajo rast in posredujejo v sintezi nekaterih rastlinskih snovi (pri drevesih lignina).

Virusi lahko tudi upočasnijo fotosintezo zaradi spremembe strukture klorofila. Imajo torej na splošno enake učinke, kakor jih pripisujemo po pravici ali krivici onesnaženemu ozračju.

Toda če so vplivi onesnaženja sporni, virusi so tu. Videli so jih z elektronskimi mikroskopi. Gre za več tipov virusov, ki jih često najdemo skupaj. Nekateri teh virusov povzročajo določene bolezni krompirja. Zastavljeno je veliko vprašanje: »Kdo je razširil po Evropi te viruse, ki povzročajo ta strašni pomor?« Leta 1961 je Cech našel neko vrsto uši (Sacchiphantes abietis) kot glavnega prenašalca virusov, ki jih je prvi opazoval na bolnih smrekah. To je pripeljalo prof. Frenzla do predpostavke, da bolezen drevja prenašajo insekti. Po vojni so se množice insektov razširile po srednji in zahodni Evropi. Ali more biti istočasno razširjanje teh insektov ter virusov in zoževanje letnic pri drevju le slučajno?

Bilo bi preuranjeno odgovoriti na to vprašanje, kajti v Franciji prenašalci virusov niso bili identificirani. Možno, da so prenašalci za posamezne drevesne vrste razli-

čni, s čimer bi lahko razložili, zakaj se je bolezen pojavila pri smrekah kakih deset let prej kot pri jelki in listavcih. Fitopatologi vedo, da poleg uši in glist prenašajo viruse tudi trosi gob.

Toda če so pravi krivci virusi in drugotni insekti, zato ne smemo izločiti onesnaženja zraka, temveč ga moramo (kot krivca) postaviti na pravo mesto. Mnoge raziskave kažejo, da invazije insektov sovpadajo z valom onesnaženja zraka in s pretirano uporabo pesticidov, ki so porušili občutljivo ravnotežje med žuželkami. Z nekaterimi poizkusi v Angliji so ugotovili, da se nekatere uši razmnožujejo mnogo hitreje, če so bile rastline izpostavljene dušikovemu dioksidu ali žveplu, ki sta produkt izgorevanja v industriji in v avtomobilih.

Prof. Frenzel je specialist za zgodovino gozdov. Že leta sestavlja neke vrste klimatološki kalendar zadnjih tisočletij na podlagi analize lesa iglavcev in hrasta. Za kronologijo od 9500 let nazaj do naših dni mu manjkajo odločilni znaki za razlikovanje bolnih od zdravih dreves. Opazil pa je, da se pri bolnih drevesih širina letnic zaradi meteoroloških sprememb iz leta v leto ne spreminja.

Neobčutljivost do klimatskih sprememb bi bila lahko znak obolenosti. Če je to res, bolezen ni nova, ne vedno smrtna niti neobhodno povezana zračno onesnaženostjo. Nemški znanstvenik je meril dva stalna izotopa vodika in ogljika v celulozi dreves, ki so zbolela po vojni in v zelo starem lesu. Primerjava dveh lesov je pokazala, da se je zastoj rasti, značilen za »novo« bolezen, pojavljal že mnogokrat v preteklosti in celo v srednjem veku, ko onesnaženja zraka še ni bilo. Vendar se zdi, da je bila v preteklosti bolezen samo krajevno razširjena in da sedaj prvič zajema vso Evropo. Razen tega je prof. Frenzel našel (v Schwarzwald) zelo stara drevesa, ki kažejo, kot da bi večkrat obolela in jo prebolela, kar je dobro znamenje.

Vse to pa ne pomeni, da je zmanjšana pomen onesnaževanja zraka. Kajti mnoge domneve o bolezni drevja so bile preuranjene. Prof. Frenzelu je žal, da so njegova nedokončana raziskovanja doživela tolikšno publiciteto, predno so raziskave končane in kritično ocenjene v znanstveni reviji.

Lepo število vprašanj namreč ostaja brez odgovora. Serološki testi virusov še niso končani. Ali teh virusov na zdravih drevesih ni bilo? Leta 1961 bi Cech lažje odgovoril na to vprašanje. Sedaj je odgovor težji, dvomljivejši. Profesorja F. in N. sta odkrila drevesa brez virusov samo na štirih mestih. Ali se je torej bolezen razširila že do take mere?

Science et vie

Kdo si upa sekati srčne žile narave?

Z velikimi koraki smo zakoračili v novo, že 1986. leto. Vendar, draga bitja, ki se imenujete ljudje, niste oziroma nismo naredili koraka naprej, kakor bi bilo pričakovati, ampak ogromen korak nazaj. Spet smo zgradili nekaj objektov, namenjenih proizvodnji tega ali one-

Splošne volitve 13. in 16. marca

Splošne volitve članov delegacij v temeljnih samoupravnih organizacijah in delovnih skupnostih ter delavcev, ki delajo v obrtni in podobnih dejavnostih, bodo v četrtek 13. marca.

Splošne volitve članov delegacij v krajevnih skupnostih ter članov delegacij delovnih ljudi, ki delajo v kmetijski dejavnosti, bodo v nedeljo 16. marca.

Splošno glasovanje o izvolitvi delegatov v družbenopolitične zборе občinskih skupščin v SR Sloveniji bo prav tako v nedeljo 16. marca.

14. aprila bodo v družbenopolitičnih zborih vseh občinskih skupščin izvolili delegate v družbenopolitični zbor skupščine SR Slovenije.

x x x

Jugoslovanska ljudska armada je lani, ko so od julija do septembra gozdni požari na naši jadranski obali dobili značilnost naravne nesreče, ustanovilačasne protipožarne odrede kot pomoč stalnim protipožarnim enotam.

x x x

Pred dvajsetimi leti je Tovarna terpentina iz Višegrada večino borove smole za svojo predelavo dobivala iz okolišnih gozdov. Ker je bil kasneje uvoz smol cenejši, so smolarjenje opustili. Sedaj, v času gospodarske stiske, spet premišljajo o zbiranju smole v domačih gozdovih. Ocenjujejo, da bi lahko zbrali na leto okoli tisoč ton borove smole, s tem znatno zmanjšali uvoz ter zaposlili 300 do 350 delavcev. Račun bo pokazal, če bi bilo smolarjenje gospodarno.

ga. In kaj se je izkazalo? Nekaterena novo zgrajene tovarne nam namesto za življenje potrebnih dobrin proizvajajo izgube. Toda do stremenitve ne prihaja! Prav nasprotno!

In kdo je kriv za takšno stanje? Vzrok temu je naša izobrazba in ne le izobrazba. Nerealno pojmovanje življenja, ki ga vsakemu da njegova vzgoja. Prva napaka je v tem, da starši vso vzgojo otrok usmerijo k temu, da končajo šolo, se zaposlijo in so s tem gnotno preskrbljeni. Temu se pravi: imeti svoj kruh. Otroci končajo šolo, se zaposlijo, imajo otroke in jih vzgajajo tako, kot so njih njihovi starši. Tako je krog sklenjen in nič se ne spremeni. Temu bi lahko rekli popolni materializem. Vprašali me boste, kakšno zvezo ima vse to z gozdarstvom? Taka vzgoja odteguje: človeku tudi naravo. Človek se ne uči ceniti narave. In kaj je posledica temu? Ena izmed posledic je tudi tisoče posekanih smrekic v dneh okoli novega leta. Zakaj? Zato, da bo zagotovljen naš notranji mir, kajti taki so običaji. Le kaj bi rekli sosede, če ne bi imeli božičnega oziroma novoletnega drevesca? Toda do drevesca se lahko pride tudi drugače. Sprehodimo se do prvega tozda gozdarstva, kjer gozdarji vsako leto priskrbijo smrečice, namenjene za okraševanje stanovanj. Mi pa se odpravimo v gozd. Poiščemo najlepši nasad in si odsekamo najlepšo smrečico. Potem se nam zdi, da je ena veja preveč štrleča in posekamo naslednjo. In kakor na svetu ni idealne ženske in idealnega moškega, tako tudi ni idealne smrečice.

Koliko ubožic ljudi odvržemo, predem si eno izberemo?

Vendar nam služi le za nekaj dni, potem gre tudi ona v smeti. Ljudje se premalo zavedamo, kakšno pomembno vlogo igra narava v našem življenju. Preveč zahtevamo od nje, ne računamo pa na posledice, ki se lahko izcimijo iz našega početja. Ali ne bi bila boljša rešitev, če bi si pred hišo posadili drevesce in ga okraševali vsako leto, ne da bi ga pri tem morali posekati. Pa tudi gospodarno bi bilo tako bolj. Človek mora tako ravnati, če hoče živeti. Zelo pameten je ljudski rek: »Po toči zvoniti je prepozno«. Mogoče je to moje zvonjenje že zapoznalo. Srbi pa pravijo: »Bolje ikad nego nikad«. Zato pustimo smrečice gozdu, gozd naravi in le tako bo tudi človek del narave, v nasprotnem pa si bo pridobil še enega sovražnika več. Gozd je srce narave, drevesa so, po moji misli, žile. Če sekamo drevo, sekamo s tem tudi srčno žilo narave.

RAJKO VRLINIČ,
GŠC Postojna



Evkalipt za celulozo

Že pred več leti smo zvedeli, da v Španiji za pogozdovanje veliko uporabljajo evkalipt, od katerega so si zaradi hitre rasti veliko obetali. Sedaj je videti, da so se pričakovanja izpolnila. Španija je takoj za Brazilijo in Portugalsko po količini proizvedne celuloze iz lesa evkalipta. V Španiji so proizvedli leta 1985 560.000, v Braziliji 1.200.000 in na Portugalskem 950.000 ton celuloze evkalipta.

Že od leta 1984 po malem pada cena celuloznemu lesu, med drugimi vzroki za ta pojav pa je omenjeno tudi naglo povečanje proizvodnje v plantažah evkalipta.

Na trgu je dolgo prevladoval celulozni les iglavcev, listavci pa so si utrli pot šele z novo tehnologijo proizvodnje celuloznega lesa in zaradi zahtev po posebnih vrstah papirja. Sedaj

postaja celulozni les listavcev vse pomembnejši, med listavci pa evkalipt kot najbolj cenjen.

Evkalipt v plantaži doseže zrelost v 7 (Brazilija) do 12 letih (Španija). V Braziliji računajo, da je potrebno za tovarno s proizvodnjo 500.000 ton celuloze le 50.000/ha plantaže evkalipta.

Seveda celuloza iglavcev zaradi svojih prednosti še vedno prevladuje in bo za kakovostni papir prevladovala še naprej. Toda zaradi velikih prirastkov evkalipta v primerjavi z iglavci, ki jih tudi primanjkuje, zaradi vse večje porabe celuloze in papirja, si dežele, ki jim to omogočajo podnebne razmere, od evkalipta veliko obetajo.

Tudi pri nas v Dalmaciji so poizkusno pogozdovale z nekaterimi vrstami evkalipta. Zanimivo bi bilo zvedeti, s kakšnim uspehom.

Cene lesa na tujem

Lani so v Avstriji prodajali žagan les iglavcev po kakovosti od 1800 do 3400 šilingov za m³ (v dinarjih od 32.760 do 61.880).

Bukove hlode AB kakovostnega razreda so na kamionski cesti prodajali po 1100 — 1300 šilingov (20.020 do 23.660 din) v Vorarlbergu po 1060 š (19.292 din) in kakovostni razred B/C po 830 — 1130 š (15.106 — 20.566 din).

Cene hrastovih hlodov razreda A/B se sučejo glede na

debelino od 1600 do 3500 š (29.120 do 63.700 din), jesena AB po 2100 š (38.472 din) in topola B od 750 do 890 š (13.650 do 16.198 din). V Nemčiji prodajajo hrastove A hlode po 430 — 480 DM (55.169 do 61.549 dfm), B po 330 — 410 DM (42.346 — 52.611 din) in C po 180 — 310 DM (23.198 do 39.779 din). Žagan, ne obrobjen umetno sušen hrastov les je v Nemčiji dosegel ceno 2.300 DM (295.136 din), jesenov pa 1150 DM za m³ (147.568 din).

Zelenkov memorial

V petek, 14. februarja, je SŠD Gozdar na Gačah pripravil prvenstvo GG Novo mesto za Zelenkov memorial v veleslalomu.

Tekmovanja se je udeležilo 52 tekmovalcev in 3 tekmovalke. Pripravo proge in merjenje časov, ki je bilo tokrat elektronsko, so prevzeli člani smučarskega kluba Rog.

Navzlic mehki progi, ki je nekaterim z višjimi štartnimi števil-

kami povzročala nemalo težav, so bili nastopajoči s tekmovanjem zelo zadovoljni.

Po končanem tekmovanju je bila razglasitev rezultatov v jedilnici Črmošnjiškega doma.

Tekmovanje je pokazalo, da je zanimanje za smučanje v naši DO poraslo. Potrebno bi bilo zainteresiranosti še večje število žensk, saj so na letošnjem tekmovanju nastopile samo tri.

Rezultati:

Ženske:

1. Neva Thorževskij	DSSS	31,98 sek.
2. Nada Gačnik	TOZD Novo mesto	36,03 sek.
3. Štefka Burger	TOZD Vrtnarstvo	59,71 sek.

Moški: do 30 let

1. Alojz Rogelj	TOZD Črmošnjice	29,20 sek.
2. Janez Škerjanc	TOK Trebnje	30,15 sek.
3. Janez Veselič	TOZD Črnomelj	30,21 sek.

od 30 — 40 let

1. Primož Bobnar	DSSS	28,17 sek.
2. Anton Matkovič	TOZD TG	28,90 sek.
3. Stane Pirc	TOZD Straža	30,26 sek.

od 40 — 50 let

1. Andrej Grabrijan	TOK Črnomelj	32,28 sek.
2. Marjan Pangrc	TOK Trebnje	32,47 sek.
3. Janez Jereb	TOZD Novo mesto	36,50 sek.

nad 50 let

1. Alojz Serini	TOZD Hortikultura	32,51 sek.
2. Jože Rade	TOZD Črnomelj	32,74 sek.
3. Mirko Bajt	TOZD Novo mesto	35,64 sek.

Ekipno

1. TOK Trebnje	93,43 sek.
2. TOZD TG	100,39 sek.
3. TOZD novo mesto	101,01 sek.

Vsakdanje načrtovanje

*Jutri v gozd
se bi podal,
v nasadih
bi postal,
ves prevzet opazoval
mlado, bujno rastje.
Kakšno jelko
bi odkazal,
morda kdo
bi mi pokazal
davno opuščeno pot.
Z delavci
se pogovoril,
mnogo vsega
rad bi storil,
a ne vem,
če bom uspel.*

*Spet v pisarni
bom čepel,
koga čakal,
se sekiral.
Morda bo deževen dan in za mizo
čisto sam
puste akte
bom prebiral.
Morda na sestanku
vdano
bomo kje mlatili
slamo.*

SLAVKO KLANČIČAR

Zmagovalna ekipa toka Trebnje je dobila pokal, druga in tretja pa diplome.

Prvi trije posamezniki v vsaki tekmovalni kategoriji so dobili medalje.

STANE PIRC



Organizatorji tekmovanja (foto: Alojz Puhan).



Najhitrejši je bil Primož Bobnar iz DSSS (foto Alojz Puhan).



Med starejšimi se je dobro odrezal Mirko Bajt (foto Alojz Puhan).



Predsednik športnega društva Gozdar Stane Pirc je bil po tekmovanju zadovoljen s svojo uvrstitvijo, bil je četrti, še bolj pa z uspehim tekmovanjem (foto Alojz Puhan).

DOLENJSKI GOZDAR

Glasiło izdaja delavski svet gozdnega gospodarstva Novo mesto — Odgovorni urednik ing. Janez Penca, Uredniški odbor: Mirko Bajt, Franc Bartolj, Tone Fabjan, ing. Jože Falkner, ing. Slavko Klančičar, Uroš Kastelic, Matija Mazovec, ing. Jernej Piškur, Janez Šebenik, Angelbert Tesari. — Izhaja enkrat na mesec v 1000 izvodih. — Uredništvo: Novo mesto, Gubčeva 15 — Časopisni stavek, filmi in prelom DIC Novo mesto, TOZD Grafika; tisk Tiskarna Novo mesto.