

#

Strokovna razprava

GDK: 62:922.2(497.4 Ljubljana)(045)=163.6

Gospodarjenje z gozdovi v Mestni občini Ljubljana

Forest Management in the Municipality of Ljubljana

Marijana TAVČAR

Izvleček:

Tavčar, M.: Gospodarjenje z gozdovi v Mestni občini Ljubljana. *Gozdarski vestnik*, št. 5-6. V slovenščini, z izvlečkom v angleščini, cit. lit. 7. Prevod v angleščino: Marijana Tavčar. Jezikovni pregled angleškega besedila Breda Misja, slovenskega besedila Marjetka Šivic.

Mestna občina Ljubljana je relativno gozdnata, čeprav je razporejenost gozdov neenakomerna. Pokrivanja jo dve gozdnogospodarski enoti, Ljubljana in Polje. Glavne težave pri gospodarjenju so povezane z velikim deležem razdrobljene zasebne posesti. Problematično je stanje na področju varstva gozdov in stanja gozdnih prometnic. Realizacija načrtovanih del je nizka, velik pa je pritisk na gozdni rob in gozdni prostor z gradnjami in rabo gozdov. Posebno problematično je stanje na območju gozdov s posebnim namenom, za katere se od Mestne občine Ljubljana pričakuje razglasitev s posebnim predpisom.

Ključne besede: gospodarjenje z gozdovi, Mestna občina Ljubljana, gozdnogospodarska enota gozdnogospodarski načrt, gozdovi s posebnim namenom

Abstract:

Tavčar, M.: Forest Management in the Municipality of Ljubljana. *Gozdarski vestnik (Professional Journal of Forestry)*, vol. 5-6. In Slovenian, abstract in English, lit. quot. 7. Translated by Marijana Tavčar, proofreading of the Slovenian text Breda Misja, proofreading of the Slovenian text Marjetka Šivic.

The area of Municipality of Ljubljana is fairly forested, although the distribution of the forest is uneven. It is covered by two forest management units, Ljubljana and Polje. Main problems of the management are associated with a high share of scattered private property. The situation in the field of forest protection and state forest roads is problematic. Realization of the planned activities is low and a strong pressure is put onto the forest edge and forest land due to the urbanization and forest use. The situation concerning the area covered with special purpose forests is especially difficult; the City Council of Ljubljana is expected to adopt a special provision declaring them special purpose forests.

Key words: forest management, Municipality of Ljubljana, Ljubljana Forest Management Unit, Polje Forest Management Unit, special purpose forests

1 STANJE GOZDOV V MESTNI OBČINI LJUBLJANA

Podatke o gospodarjenju z gozdovi v Mestni občini Ljubljana (v nadaljevanju: MOL) povzemamo po sedaj veljavnih gozdnogospodarskih načrtih (v nadaljevanju GGN) dveh gozdnogospodarskih enot (v nadaljevanju GGE), ki prostorsko zajemata območje Mestne občine Ljubljana; to sta GGE Ljubljana in GGE Polje. GGE Ljubljana zajema zahodni in osrednji, najbolj poseljeni del, GGE Polje pa vzhodni del MOL. Gospodarjenje z gozdovi na območju, ki ga obsega MOL, v okviru javne gozdarske službe usmerja Zavod za gozdove Slovenije, Območna enota Ljubljana. Večino GGE Ljubljana organizacijsko zajema Krajevna enota Ljubljana, GGE Polje pa je v pristojnosti Krajevne enote Domžale.

GGE Ljubljana je bila na novo oblikovana in utemeljena z gozdnogospodarskim načrtom gozdnogospodarskega območja Ljubljana z veljavnostjo 2001-2010. Pri oblikovanju nove GGE se je upošteval

interes MOL po združitvi gozdov znotraj meja občine. V GGE Ljubljana je poleg MOL še delček Občine Medvode. Prvi GGN GGE Ljubljana je bil izdelan za obdobje veljavnosti 2005-2014. Obdobje veljavnosti aktualnega GGN GGE Polje je 2002-2011.

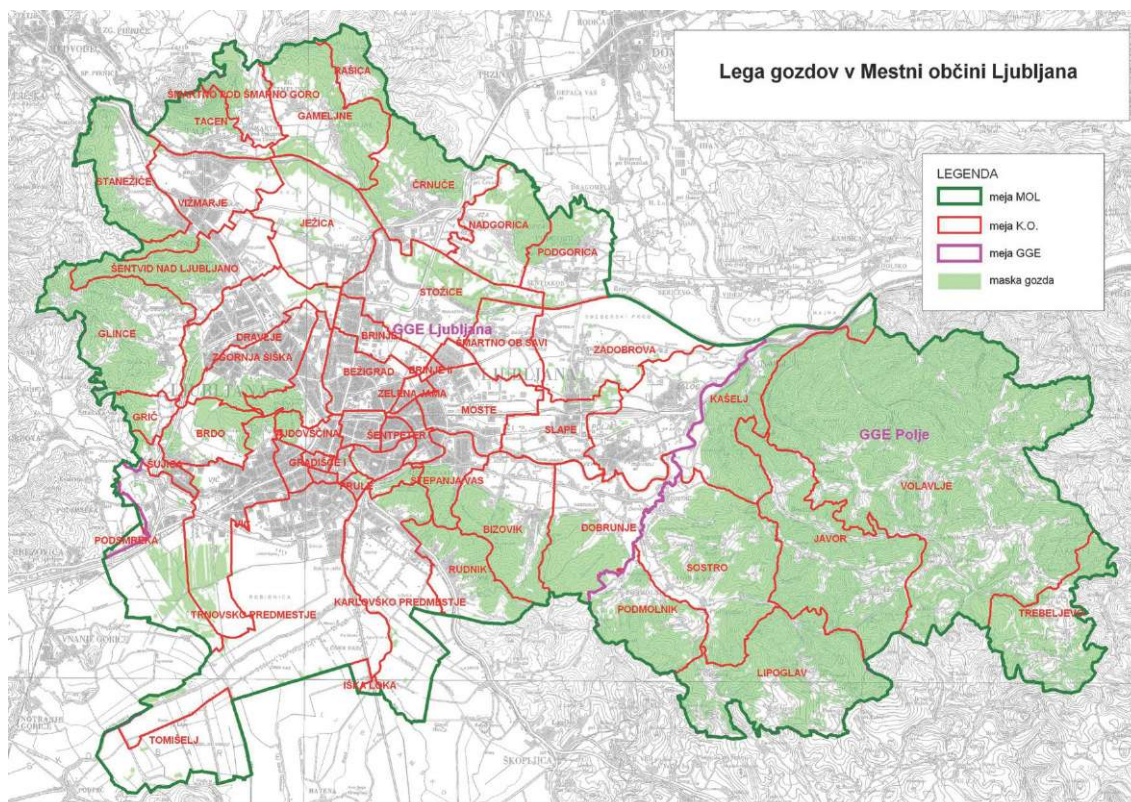
1.1 Površina gozdov

Na območju MOL je 11.080 ha gozdov, ki prekrivajo 40 % občinske površine. Najbolj gozdnato je hribovje vzhodno od Zaloga, kjer je GGE Polje. V njej je 6.604 ha gozdov, gozdnatost pa kar 74 %. Precej bolj »gola« je GGE Ljubljana, kjer je 4.476 ha gozdov, gozdnatost pa je bistveno manjša, 24 %.

V prejšnjem desetletju (pred izdelavo aktualnih GGN GGE) so se na eni strani zaraščale kmetijske površine v predelih, oddaljenih od roba mesta, po

M. T., univ. dipl. inž. gozd., Zavod za gozdove Slovenije, Območna enota Ljubljana, Tržaška c. 2, 1000 Ljubljana, marijana.tavcar@zgs.gov.si

#



Slika 1: Lega gozdov v Mestni občini Ljubljana

drugi strani pa so nastajale večje krčitve gozda: v GGE Polje zlasti zaradi kmetijskih namenov (30 ha) in urbanizacije (10 ha), v GGE Ljubljana pa zaradi infrastrukture (33 ha) in urbanizacije (8 ha).

1.2 Lastništvo gozdov

Večina gozdov, natančneje 91 %, je v zasebni lasti. Lastnica 7 % gozdov je država, manj kot 2 % oziroma 189 ha gozdov pa je v lasti Mestne občine Ljubljana.

Gozdna posest je izredno razdrobljena, saj je na območju MOL kar 15.000 zasebnih gozdnih posesti, ki so v lasti, če upoštevamo tudi solastnike, 22.000 lastnikov gozdov. Zasebna gozdna posest v povprečju meri 0,7 ha, vendar je precej večja v vzhodnem gozdnatem delu občine, kjer je v povprečju velika 1,3 ha in izrazito drobna v zahodnem in v osrednjem mestnem delu občine, kjer meri slabe 0,4 ha.

1.3 Kategorije gozdov

Prevladujejo večnamenski gozdovi, ki v tem mestnem okolju poleg proizvodnih funkcij opravljajo izrazito

poudarjene socialne in ekološke funkcije oziroma »igrajo« več različnih vlog.

V kategoriji varovalnih gozdov je 166 ha. Ti gozdovi so na Grmadi in Šmarni gori, v Zajčji Dobravi, v okolici Kašlja, Javorja ter Prežganja.

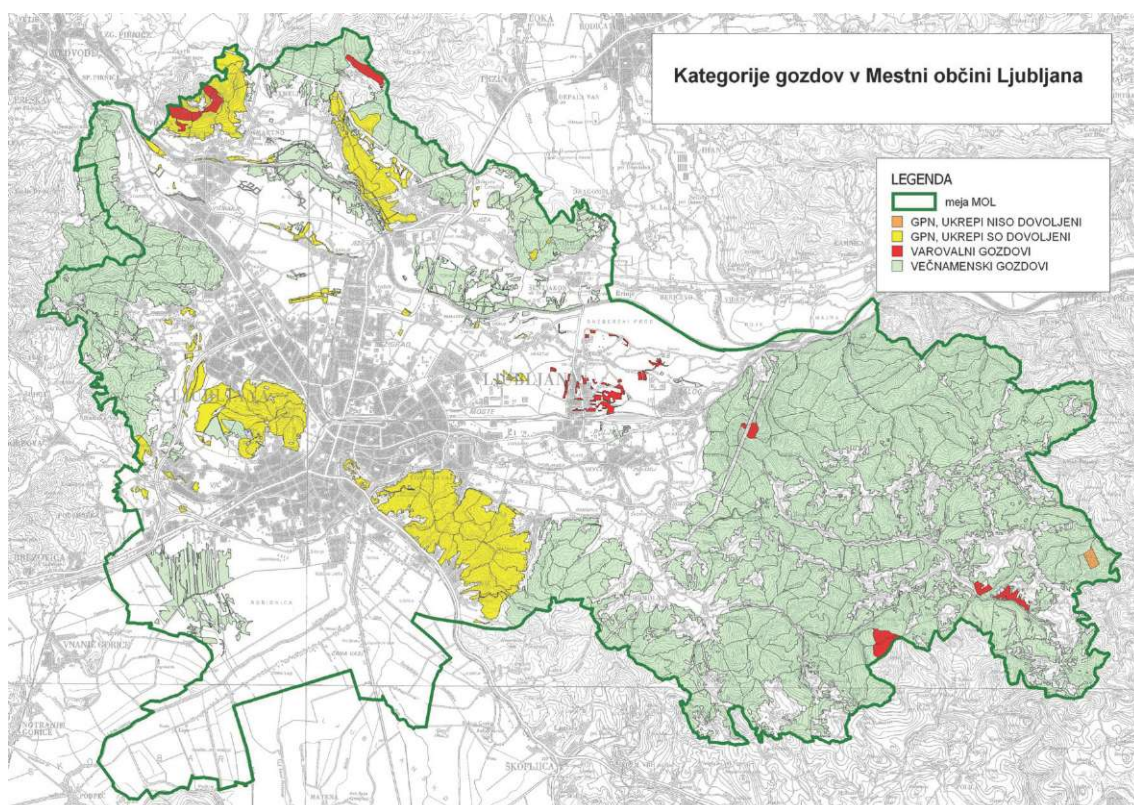
V kategoriji gozdov s posebnim namenom, kjer ukrepi niso dovoljeni, sodi na občinski vzhodni meji 11 ha velik gozdni rezervat Jazbine.

1.4 »Gozdovi s posebnim namenom«

Kot gozdove s posebnim namenom z dovoljenim ukrepanjem se na območju MOL pri gospodarjenju obravnava okoli 1.500 ha gozdov, v katerih so ukrepi gospodarjenja prilagojeni njihovim izjemno poudarjenim socialnim funkcijam. Ti gozdovi so kot taki opredeljeni v Odloku o spremembah in dopolnitvah dolgoročnega načrta občin in mesta Ljubljane za obdobje 1986-2000 za območje MOL, s katerim so se spremenila in dopolnila območja gozdov s posebnim namenom (MOL, 2001). Po tem odloku so v načrt mesta Ljubljane zarisana in zapisana kot območja gozdov s posebnim namenom naslednja območja:



Tavčar, M.: Gospodarjenje z gozdovi v Mestni občini Ljubljana



Slika 2: Kategorije gozdov v Mestni občini Ljubljana

Rožnik in Šišenski hrib, Golovec (do obvoznice), Grajski grič, Šmarna gora in Grmada, Tabor in Straški hrib, Koseški boršt in Za Mošenico, Draveljska gmajna, Zajčja dobrava, Bokalce, Soteški hrib, Hrastje, Kleče, Stožice, Jarše, Dobrava pri Črnučah, Roje, Tacen, Dolnice, Brdo in Vrhovci, Kozarška gmajna in Dolgi most. Ta odlok naj bi bil podlaga za sprejem odloka o razglasitvi gozdov s posebnim namenom, ki bi ga MOL lahko sprejela po možnosti, ki jo ponuja 2. alineja 45. člena Zakona o gozdovih in po kateri se gozdovi s posebnim namenom z nekaterimi izjemno poudarjenimi socialnimi funkcijami gozda lahko razglasijo s predpisom lokalne skupnosti, če je izjemna poudarjenost funkcij gozdov v njenem interesu. V sodelovanju mestne uprave MOL in Zavoda za gozdove Slovenije sta bila marca 2003 pripravljena Osnutek odloka o razglasitvi gozdov s posebnim namenom in Osnutek pravilnika o odškodninah in odkupih gozdov s posebnim namenom. Odbor za splošne zadeve in razvoj mesta MOL je na svoji 40. seji oktobra 2003 sprejel naslednji sklep: »Postopki, vezani na osnutek odloka o razglasitvi gozdov s posebnim namenom, naj začasno mirujejo, saj MOL nima dovolj sredstev

za njegovo uresničevanje.« Mirovali so do leta 2008, ko je MOL osnovala Projektno skupino za pripravo odloka o razglasitvi gozdov s posebnim namenom, ki je na novo pregledala in dodelala obstoječi predlog ter ga doslej pripravila za obravnavo na mestnem svetu MOL.

Ker MOL odloka o razglasitvi gozdov s posebnim namenom vse doslej še ni sprejela, je zgolj zaris območij od leta 2001 naprej s seboj prinašal nejasne omejitve pri prostorskem urejanju prostora. Novi občinski prostorski načrt MOL je še v fazi sprejemanja. V osnutku Odloka o izvedbenem prostorskem načrtu Mestne občine Ljubljana (januar 2010) so večnamenski gozdovi označeni z GO, večina prej navedenih območij gozdov pa z »GPN - parkovni gozd«. Na MOL, Oddelek za urejanje prostora, se strinjajo, da izraz »parkovni gozd« ni ustrezen, saj se meša s pojmom parka, ki je stavbno zemljišče, gre pa za gozd po definiciji Zakona o gozdovih. V odlok o izvedbenem prostorskem načrtu bo po njihovem zagotovitvi dodano pojasnilo kratice GPN, v skladu z definicijo iz Zakona o gozdovih. Izraz »GPN - parkovni gozd« bo zamenjan z izrazom »GPN« takrat, ko bodo gozdovi razglašeni za gozd s

Tavčar, M.: Gospodarjenje z gozdovi v Mestni občini Ljubljana

posebnim namenom z odlokom o razglasitvi. Če bosta časovno usklajeno letos sprejeta odlok o razglasitvi gozdov s posebnim namenom pa tudi novi občinski prostorski načrt MOL, je upati, da bodo izrazi ustrezali novemu pravnemu statusu teh gozdov.

1.5 Drevesna sestava in ohranjenost gozdov ter kakovost drevja

Največ je mešanih gozdov listavcev in iglavcev s prevladujočimi listavci, vmes pa so tudi v preteklosti nasajeni sestoji, v katerih prevladuje smreka. Zaradi steljarjenja so značilni tudi osiromašeni borovi gozdovi na sicer bukovih rastiščih. Ob obrežjih Save in ponekod Ljubljanice so prodišča z značilno obrežno vegetacijo.

Med gozdnimi združbami prevladujejo bukovja (69 %), med njimi še posebno bukovji gozdovi z rebrenjačo, 18 % je acidofilnih borovij, 7 % gabrovij in dobav, 5 % je logov, prisotnih pa je še več drugih rastišč.

Med drevesnimi vrstami je glede na lesno zalogo na območju MOL največ bukve (35 %), sledijo hrasti (15 %), smreka in bor (oba s 14 %), kostanj (10 %), gabri (3 %), manj paje plemenitih listavcev (1 %) ter drugih listavcev in iglavcev (skupaj 8 %).

Gozdovi, v katerih so dovoljeni ukrepi, so povečini ohranjeni (tujih ali redko prisotnih vrst je manj kot 30 %), slaba tretjina je spremenjenih (tujih ali redko prisotnih vrst je od 30 % do 70 %) in le 1 % je zelo spremenjenih. Varovalni gozdovi in gozdovi s posebnim namenom, kjer gospodarjenje ni dovoljeno, so v celoti ohranjeni.

Slabih 50 % drevja je glede strukture gozdnih lesnih sortimentov dobre kakovosti. Delež najkakovostnejših sortimentov z oceno odlično je le dobrih 5 %, prav dobre kakovosti paje slabih 20 %. Iglavci so po kakovosti malo boljši, med njimi je najboljše kakovosti smreka, med listavci pa so najboljše kakovosti plemeniti listavci, sledijo hrasti, najslabše kakovosti pa so bukev, kostanj in drugi trdi listavci.

1.6 Odprtost gozdov s prometnicami in razmere za pridobivanje lesa

Transport lesa poteka po gozdnih in javnih cestah, pri čemer slednje prevladujejo. Skupna dolžina produktivnih cest na območju MOL je 154,1 km. Skupna dolžina gozdnih cest je 40,6 km, od tega je 34,7 km produktivnih. Gastota cest je dobrih 13,5 m/ha in glede na povprečno gostoto v GGO Ljubljana (15,8 m/ha) nekoliko manjša, gostota gozdnih cest pa je dobre 3 m/ha.

270

Iz podatkov v načrtih GGE izhaja, da je odprtost večnamenskih gozdov v GGE Polje 55 % in v GGE Ljubljana 86 %. To pomeni, da je v GGE Polje kar 45 % večnamenskih gozdov brez vlak, primernih za traktorsko spravilo, v GGE Ljubljana pa je neodprtih 14 %. V GGE Ljubljana prevladujejo pravilne razdalje od 200 do 600 m, v GGE Polje pa od 200 do 800 m. V GGE Polje je povprečna pravilna razdalja večja kot v območju (385 m), gostota vlak pa pod območnim povprečjem.

V preteklosti je MOL vsako leto namenjala določena sredstva predvsem za vzdrževanje pa tudi gradnjo gozdnih vlak.

2 GOSPODARJENJE V PRETEKLOSTI

2.1 Preteklo gospodarjenje v GGE Ljubljana

Gospodarjenje v prejšnjem desetletju (pred izdelavo aktualnega GGN GGE): V letih 1995-2004 je bilo posekanih 51.085 m³ lesa, od tega 60 % iglavcev in 40 % listavcev. Realizacija možnega poseka je bila 65 %. Največji delež poseka predstavljajo varstveno-sanitarne sečnje (44 %), sledi redčenje (17 %), krčitve (skoraj 12 %), posek oslabelega drevja (9 %), pomladitvene sečnje (8 %), skoraj 9 % je bilo poseka brez odobritve.

Razen sajenja in priprave tal se gojitvena dela niso izvajala v predpisanem obsegu. Najnižja realizacija je bila pri negi gošče. Tudi sicer so se vsa negovalna dela izvajala daleč pod predpisanim obsegom. Gojitvena dela so bila v celoti realizirana le v občinskih gozdovih, v drugih gozdovih je bila stopnja realizacije nizka.

2.2 Gospodarjenje v GGE Polje v preteklosti

Gospodarjenje v minulem desetletju (pred izdelavo aktualnega GGN GGE): V GGE Polje so posekali 59.876 m³ lesa, od tega 19 % iglavcev in 81 % listavcev. Realizacija poseka je bila 57 %; pri iglavcih je bila večja (82 %), pri listavcih pa je bila realizirana le dobra polovica načrtovanega etata.

Razen sajenja in varstva gojitvena dela v GGE niso potekala v predpisanem obsegu. Najmanjša realizacija je bila pri pripravi sestojev na naravno obnovo in pri negi letvenjakov. Gojitvena dela so bila slabše opravljena v zasebnih gozdovih, v drugih je bila stopnja realizacije visoka, razen pri redčenju letvenjakov in obžetvah. V zasebnih gozdovih je

GozdV 68 (2010) 5-6

#

Tavčar, M.: Gospodarjenje z gozdovi v Mestni občini Ljubljana

bila pri negi zelo nizka realizacija, delna izjema so bile le nege mladja.

2.3 Varstvo gozdov

Najpogostejša bolezen je bila in je še vedno kostanjev rak (*Chryphonectriaparasitica*). V GGE Polje, kjer je velik delež pravega kostanja, zaradi te bolezni na leto posekajo okoli 2.000 m³ kostanja. Tudi na območju GGE Ljubljana je praktično ves kostanj okužen, vendar pa se je na tem območju v zadnjih letih v večji meri začela pojavljati t. i. hipovirulenca. Na drugem mestu po pogostosti sta smrekova rdeča trohnoba (*Heterobasidion annosum*) in mraznica (*Armillariela mellea*). V zadnjih letih je opaziti tudi sušenje vrhov bukve, jesena, javorja, hrastov, topolov in borov, razlogi za to pa še niso znani. Leta 2005 je bila na območju Rožnika in Šišenskega hriba odkrita bolezen javorjev rak (*Eutypella parasitica*).

Poleti leta 2003 je suša prizadela gozdove na celotnem območju MOL in z drugimi dejavniki (smreka na neprimernih rastiščih v nižini, obilno semenjenje, prisojne lege ...) povzročila izrazito gradacijo velikega in malega smrekovega lubadarja, ki je trajala do leta 2007, potem pa se je obseg populacije lubadarjev vrnil v obvladljive okvire.

Občasno se pojavljajo snegolomi, neurja, plazovi in požari.

2.4 Človekovi škodljivi vplivi na gozd

Glavni človekovi dejavniki, ki so v prejšnjem obdobju veljavnosti GGN GGE škodljivo vplivali na gozd, in nanj tako vplivajo tudi še sedaj, so:

- krčitve gozdov zaradi infrastrukture, urbanizacije in kmetijske rabe,
- poškodbe drevja zaradi dela v gozdu, divja odlagališča odpadkov,
- stihijska uporaba gozdne infrastrukture in gozdnega prostora za potrebe rekreacije,
- neupoštevanje pravnih predpisov s področja varstva gozdov (raba gozdov),
- divji kamnolomi oziroma peskokopi.

Od leta 2001 do izdelave aktualnega GGN GGE ni bilo legalnih posegov oziroma dovoljenj za krčitve gozdov, ki ležijo v območju gozdov s posebnim namenom. Zabeležene so bile tri večje nedovoljene krčitve: dve v k. o. Bizovik (skupna površina 2 ha) in ena v k. o. Golovec. Večji problem kot nedovoljene krčitve so nevarna drevesa, trajno onemogočanje dostopa do gozdov ter divja odlagališča.

GozdV 68 (2010) 5-6

Za nevarna drevesa štejemo tista, ki so ob določenem spletu okoliščin potencialna nevarnost za premoženje in življenje ljudi. Drevje na gozdnem robu postane potencialno nevarno predvsem zaradi dveh razlogov: ali so novogradnje preblizu gozdnega roba (manj kot ena drevesna višina) ali pa drevje na danem rastišču doseže starost, pri kateri se zmanjšata vitalnost in zdravstveno stanje ter posledično stabilnost drevja. Na večjih strminah je potencialno lahko nevarno tudi sicer zdravo, a pretežno drevje.

Gozdne prometnice se zapirajo zaradi gradnje ograjenih objektov tik do gozdnega roba, zaradi česar je onemogočen dostop do obstoječih gozdnih vlak. Tako je onemogočeno normalno gospodarjenje z gozdom in izvajanje nege in nujnih varstvenih del v gozdovih, ki jih take odpirajo vlake (primeri: Črnuče, Podutik, Medno, Glince, Šmartno pod Šmarno goro, Rudnik ...). Obenem je otežen ali onemogočen tudi prost vstop v gozdove za nelastnike gozdov.

3 POVZETEK STANJA IN PROBLEMI PRI GOSPODARJENJU

Značilnosti stanja gozdov in s tem povezane težave pri gospodarjenju so naslednji:

- gozdovi so relativno stari - primanjkuje mladih površin in sestojev v obnovi,
- gozdovi so večinoma v zasebni lasti, gozdna posest pa razdrobljena in relativno zelo majhna, pogosto v solastništvu, kjer se marsikdaj nihče od solastnikov ne čuti dolžnega poskrbeti za gozd, kar je pogosto povezano tudi z nepoznavanjem mej gozdnih parcel,
- kakovost gozdov v pomenu strukture gozdnih lesnih sortimentov ni ugodna,
- delež neodprtih gozdov je relativno velik, pravilne razdalje so relativno dolge, gostota vlak pa pod območnim povprečjem,
- predvsem kostanj in smreka sta podvržena večjemu številu bolezni in škodljivcev, vedno pogostejše pa je tudi slabšanje stabilnosti gozda zaradi človekovih dejavnikov,
- zaradi danih razmer (majhne posesti, razdrobljenost, slabo odprti gozdovi ...) so veliki stroški gospodarjenja,
- vedno pogostejše so težave zaradi trajnega zapiranja obstoječih gozdnih prometnic,
- ponekod je gozdni rob umaknjen zaradi neustreznih poselitev,
- v prejšnjem desetletju je bila realizacija poseka (pred izdelavo aktualnih GGN GGE) le slabih 60 % -

271

#

Tavčar, M.: Gospodarjenje z gozdovi v Mestni občini Ljubljana

največji delež poseka so bile sanitarne sečnje; realizacija gojitvenih del je bila še slabša (skoraj nerealizirane je ostala nega starejših mladovij - gošče, letvenjaki), izredno nizka realizacija je bila v zasebnih gozdovih,

zaradi neurejenega statusa in lastniških razmerij je problematično predvsem gospodarjenje v območjih gozdov, ki so v prostorskih aktih opredeljeni kot gozdovi s posebnim namenom,

mnogi lastniki gozdov imajo pri gospodarjenju velike stroške in zato slabši ekonomski učinek; vzrokov je več: zaradi poudarjenih socialnih in ekoloških funkcij je morebitni posek praviloma majhen, sečnja in spravilo potekata pod posebnimi pogoji (potrebno je posebno zavarovanje sečišč, potreben je poseben gozdni red ...), mnogokrat so zaradi vandalizma potrebna še dodatna gojitvena dela; odgovornost za odstranjevanje tako imenovanih nevarnih dreves je marsikdaj vprašljiva; mnogi zasebni lastniki, na katerih posesti sta rekreacijska ureditev in oprema, niso bili naprošeni za soglasje za postavitev in zato tudi ne prejemajo odškodnin,

lastniki gozdov so premalo seznanjeni s svojimi pravicami in dolžnostmi glede gospodarjenja z gozdovi, pomanjkljivo je tudi poznavanje ekonomike gospodarjenja z gozdovi in pravilne ter varne izvedbe gozdnogojitvenih in varstvenih del in sečnje ter spravila; večina lastnikov je nesposobna za delo v gozdu, saj je povprečna starost lastnikov gozdov v teh predelih okoli 60 let, niso usposobljeni za delo v gozdu in nimajo ustrezne mehanizacije; najeti morajo izvajalce, kar pomeni dodaten strošek; MOL sicer lastnikom pomaga s financiranjem tečajev za varno delo v gozdu ter sofinanciranjem ekskurzij lastnikov gozdov, delež neodprtih gozdov je relativno velik, spravilne razdalje so relativno dolge, gostota vlak pa podpovprečna. Zaradi neustreznih spravilnih razmer je marsikje mogoče spravljati le krajše sortimente. Našteto še posebno velja za območje krajinskega parka Tivoli-Rožnik-Šišenski hrib, ponekod je zaradi ograjenih objektov, zgrajenih tik na gozdnem robu, trajno onemogočen dostop do gozdnih prometnic, kjer pa je dostop, se mnogokrat pojavljajo divja odlagališča,

gozdove obremenjuje pretirana javna raba, kar je omejeno s predpisi, ki pa jih javnost v večji meri ne pozna ali pa ne spoštuje; MOL je sicer v preteklosti s sredstvi pomagala pri postavljanju in vzdrževanju gozdnih učnih poti, največji mogoči posek je v aktualnih GGN GGE

več kot trikrat večji od realizacije v prejšnjem obdobju veljavnosti,

predpisana potrebna negovalna dela prav tako presega realizacijo GGN prejšnjega obdobja veljavnosti v GGE Ljubljana za dvakrat in v GGE Polje za štirikrat.

4 CILJI IN UKREPI

Cilji in ukrepi so podrobno navedeni v veljavnih GGN GGE Polje in GGE Ljubljana. V tem poglavju navajamo le glavne poudarke in razmišljanja v povezavi z njimi.

4.1 Cilji

Glavne tri skupine ciljev, ki bi jih želeli doseči pri gospodarjenju, so: povečanje gospodarske izkoriščenosti gozda, izboljšanje biološke stabilnosti gozda in ohranitev gozdnih površin v mestnem okolju.

Povečanje gospodarske izkoriščenosti gozda bi dosegli:

- z vzdrževanjem ohranjenega gozda z značajem ekosistema s sonaravno strukturo drevesnih vrst,
- z delnim premikom kakovosti sortimentov oziroma kakovosti gozdov iz kategorije dobro v prav dobro in odlično,
- s povečanjem deleža odprtih gozdov vsaj za 10 %,
- z večjim deležem redčenj in s tem deleža poseka,
- z vsaj 70 % realizacijo v GGN GGE predpisanih gojitvenih in varstvenih del.

Cilji za GGE Ljubljana: uresničiti načrtovani možni posek, ki je 160.194 m³; pomeni 12,5 % lesne zaloge oziroma 54 % prirastka. Možni posek je glede na lesno zalogo večji pri listavcih, kar je pogojeno z drevesno sestavo. V načrtovanem poseku prevladujejo izbiralna redčenja (50 %), sledi pomladitveni posek (30 %) ter sanitarne sečnje (20 %). V prihodnjih desetih letih je predvidenih 142 ha gojitvenih del. Prevladovala bodo negovalna dela. Največ je načrtovane nege letvenjaka (39 ha), sledi nega gošče (32 ha).

Cilji za GGE Polje: uresničiti načrtovani možni posek, ki je 215.900 m³ drevja; ilglavci predstavljajo 16 % možnega poseka, listavci pa 84 %. Desetletni možni posek je opredeljen v višini 14,2 % lesne zaloge in 64,1 % prirastka. Skupna površina v GGE Polje načrtovanih gojitvenih del s ponovitvami vred je 819 ha, od tega v zasebnih gozdovih 762 ha ali 93 %.

#

Tavčar, M.: Gospodarjenje z gozdovi v Mestni občini Ljubljana

Če bi uspeli zagotoviti izvedbo gojitvenih del in redčenj v višini vsaj 70 % predpisanega, bi tako dobili bolj kakovostne negovane sestoje, povečal bi se delež mladovij in sestojev v obnovi, zagotovljen bi bil trajnostni razvoj kakovostnega gozda. Poleg tega pa bi s takim načinom dela poskrbeli tudi za krepitev socialnih in ekoloških funkcij, ki so v teh gozdovih zelo poudarjene, z ustreznimi ukrepi za posamezne funkcije pa bi omejili škodo, ki nastaja v gozdu zaradi nezdržljivosti posameznih funkcij.

Biološko stabilnost gozda bi dosegli:

- z danim rastiščem ustrežnejšimi drevesnimi vrstami,
- z biološko stabilnejšimi sestoji,
- z zmanjšanjem poškodb zaradi gozdarskega dela,
- z zmanjšanjem poškodb drevja in drugega gozdnega rastja v javno rabo najbolj obremenjenih sestojev,
- z zmanjšanjem erozijskih procesov na območjih gozdov z izjemno poudarjeno rekreacijsko funkcijo,
- z zmanjšanjem števila divjih odlagališč odpadkov.

Kot biološko stabilnost velja stanje gozdnega ekosistema, ki zagotavlja obstoj, pestrost in uravnoteženo razmerje ter razvoj rastlinskih in živalskih vrst.

Predvsem v GGE Ljubljana bi morali ohraniti čim več preostalih gozdnih površin ne glede na njihovo velikost (tudi majhne gozdne otoke - preostanke nekdanjih večjih gozdnih površin in omejk), saj so v mestnem okolju take površine zaradi svojih funkcij še pomembnejše kot v bolj gozdnatih okoljih.

4.2 Ukrepi

4.2.1 Ukrepi pomembni za lastnike gozdov

- Združevanje lastnikov gozdov

Z združevanjem lastnikov gozdov bi hkrati dosegli več ciljev. S povezovanjem bi se povečala storilnost dela in zmanjšal strošek gospodarjenja. Združenje laže doseže boljše tehnološko usposobljenost kot pa posamezen lastnik gozda, uspešnejši je lahko tudi nastop na trgu.

- Odpiranje gozdov z gozdnimi prometnicami

S tem ukrepom bi na prvem mestu dosegli večjo odprtost gozdov in s tem pridobili možnost izkoriščanja in negovanja gozda tudi v področjih, kjer je to sedaj ali onemogočeno ali zelo oteženo. S tem se omogoči možnost višje realizacije poseka, znižajo se stroški gospodarjenja. Sredstva za odpiranje z

gozdnimi prometnicami in vzdrževanje le-teh bi morala še naprej namenjati MOL.

- Izobraževanje lastnikov gozdov na področju gozdarstva

S permanentnim izobraževanjem čim širšega kroga lastnikov gozdov bi dosegli višjo raven znanja tudi za uporabo zahtevnejših tehnologij; učinkovitejše in varnejše delo tako pri sečnji kot pri spravilu in negovalnih delih, posledično bi se zmanjšala verjetnost nesreč pri delu v gozdu.

Zaželeno bi bilo tudi izobraževanje na področju nege in varstva gozdov. S prenosom znanja o gozdnih ekosistemih in biološki stabilnosti gozda dosežemo, da lastniki laže razumejo nujnost določenih negovalnih ukrepov in se hitreje odzovejo z izvedbo nujnih negovalnih in zlasti varstvenih del. Z večjo usposobljenostjo za delo v gozdu pa se zmanjšujejo tudi poškodbe gozdnega drevja zaradi gozdarskih dejavnosti. Tematsko bi bilo potrebno izobraževanje razširiti tudi na druge dejavnosti, ki na kmetijah že tvorijo ali bi lahko tvorile dopolnilne dejavnosti.

MOL v letnem proračunu namenja določena sredstva za izobraževanje lastnikov gozdov na področju gozdarstva (tečajji za varno delo v gozdu, delavnice za nego in varstvo gozdov, ekskurzije, predavanja ...), kar je za sedanje in bodoče izobraževanja lastnikov izrednega pomena.

4.2.2 Ukrepi, pomembni za javnost

- Izobraževanje in informiranje javnosti

Ta ukrep je pri cilju, ko želimo povečati gospodarsko izkoriščenost gozda, mišljen kot dodatni oziroma podporni ukrep prej navedenim ukrepom. Javnost mora do ukrepov pridobiti pozitiven odnos oziroma razumevanje, zakaj so ukrepi potrebni. V tem pomenu je predvsem treba vplivati na politično javnost (ki med drugim lahko vpliva na zakonodajo, pozitivno za ukrepe), pa tudi na splošno javnost (za katero bi bilo zaželeno, da bi sprejemala in podpirala potrebne ukrepe v gozdovih, kot so sečnja, izvedba gojitvenih in varstvenih del ter del v povezavi z gradnjo in vzdrževanjem gozdnih prometnic v gozdovih v MOL). Enostransko naravovarstveno ozaveščena javnost bi namreč lahko zavirala izvajanje ukrepov za povečanje gospodarske izkoriščenosti gozda. Poleg tega je potreben tudi stalen dotok informacij skozi medije, ki se nanašajo na ohranitev gozdnih površin, pa naj najsibo za postopke glede pridobitev dovoljenj za posege v gozd in gozdni prostor, za odlaganje odpadkov ali za pravočasno odstranjevanje nevarnih dreves.

#

Tavčar, M.: Gospodarjenje z gozdovi v Mestni občini Ljubljana

Javnost mora biti seznanjena vsaj s pravnimi predpisi s področja varstva gozdov, ki omejujejo javno rabo gozdov (omejitve pri nabiranju gliv, omejitve v prometu v gozdnem prostoru ...). Prav tako je pomembno javnost seznaniti z avtohtonimi drevesnimi vrstami, pa tudi preostalim rastlinstvom in živalstvom gozdov, kar vse doprinese k biotski pestrosti in s tem tudi k vzdrževanju biološkega ravnotežja gozdnega ekosistema. Javnost, ki bi se zavedala pomembnosti navedenega, bi po vsej verjetnosti povzročala manj škode v gozdu.

- Vzdrževanje gozdnih učnih poti na območju MOL

Gozdne učne poti so odličen pripomoček predvsem za organizirano poučevanje mladine, pa tudi za izobraževanje in ozaveščanje druge javnosti, na primer naključnih sprehajalcev, izletnikov ..., ki prav tako na učni poti s pomočjo informativnih tabel in vodnikov pridobijo določena znanja, ki se nanašajo na biološko stabilnost gozda. Prek znanja brezbriznost do gozda pogosto preraste v skrb zanj. Financiranje gradnje in vzdrževanja gozdnih učnih poti pomenita prispevek k opozarjanju obiskovalcev, da smo meščani z gozdom tesno povezani, zato bi morala MOL še naprej namenjati sredstva v ta namen.

- Sofinanciranje programa izvajanja naravoslovnih dni na temo gozda za predšolsko in šolsko mladino iz šol in vrtcev na območju MOL

V sklopu vsebine naravoslovnih dni so tudi poudarki, ki se nanašajo na pomembnost obstoja gozda, posameznega drevesa in na gozdni bonton. V program izvajanja naravoslovnih dni na temo gozda za mladino na območju MOL bi bilo treba zajeti vsaj vso šolsko mladino vsaj po enkrat v predšolskem obdobju in med devetletnim osnovnim šolanjem. Po vzoru nekaterih drugih evropskih prestolnic (Dunaj) bi MOL lahko sofinancirala izvedbo naravoslovnih dni za vrtce in šole na območju MOL.

- Ureditev gozdne učilnice v nepremičnini v lasti MOL na območju gozda ali tik ob njem

Gozdna učilnica je mišljena kot pomožni in povezovalni objekt izvedbe naravoslovnih dni za mladino, pa tudi za izobraževanje in ozaveščanje javnosti nasploh. V učilnici, v kateri bi bila manjša zbirka oziroma razstava z gozdno vsebino ter družabna soba - delavnica, bi bilo mogoče aktivno

doživeti del znanj o gozdu, se udeležiti ustvarjalnih delavnic (gozdni materiali) in se nasploh ob druženju in ustvarjanju poučevati o gozdu. Izobraževalne vsebine dejavnosti gozdne učilnice pa bodo opozarjale tudi na pomembnost gozdnih površin v mestnem okolju, na voljo pa bodo tudi informacije o postopkih pridobitve dovoljenj za posege v gozd in gozdni prostor, o ekološkem odlaganju odpadkov ter podobnem.

4.2.3 Ukrepi, pomembni za lastnike gozdov in javnost

- Razglasitev gozda s posebnim namenom z odlokom MOL

Razglasitev gozdov za gozd s posebnim namenom s posebnim predpisom o razglasitvi (ne le s prostorskim pravnim aktom, kot je to sedaj) bi pomenila poleg zavarovanih območij narave ter posebnih varstvenih območij (območja Natura 2000) ohranitev najpomembnejših gozdnih površin v MOL. Pomenila bi tudi ureditev takih gozdov v pomenu potenciranja socialnih funkcij gozdov in s tem približanja gozdov meščanom.

Z razglasitvijo bi postala jasna »pravila igre«, določene bi bile možnosti prejemanja in obveznosti izplačevanja odškodnin ter odkupov gozdov. S povečevanjem deleža gozdov v lasti MOL v območju mesta (Rožnik, Tivoli, Šišenski hrib, Grad ...) bi dosegli boljšo negovanost in izkoriščenost teh gozdov, saj se je MOL doslej, glede realizacijo ukrepov v GGN GGE, izkazal kot skrben lastnik.

Primeru večine dejavnikov, ki rušijo biološko ravnotežje gozdov, pa naj gre za bolezn, škodljivce ali pa naravne ujme, je treba ukrepati hitro oziroma še pravočasno, saj je le tako mogoče omejiti oziroma zatreti negativne posledice. Z razglasitvijo gozdov za gozd s posebnim namenom bi bila izvedba sanacijskih ukrepov učinkovitejša bodisi zaradi domnevno povečanega deleža gozdov v občinski lasti in zato lažje organizacije in izvedbe del bodisi zaradi izplačila odškodnin lastnikom gozdov, s čimer bi se lastnikom finančno pomagalo pri izvedbi potrebnih varstvenih del v gozdovih.

Lažje rešljive bi bile tudi težave odstranitve tako imenovanih nevarnih dreves, ki zaradi morebitnih visokih stroškov lahko pomenijo veliko obremenitev zasebnih lastnikov gozdov. Domnevamo lahko, da bi bile lahko posledice odloka tudi omejitve stalnega pritiska na prostor znotraj območij gozdov s posebnim namenom, pa naj bi šlo za želje po krčitvah ali pa za čezmerno rabo teh gozdov.

#

Tavčar, M.: Gospodarjenje z gozdovi v Mestni občini Ljubljana

- Označitev in redno vzdrževanje poti z jasno razmejitvijo, katera pot je namenjena določenim vrstam rekreacije

Na tak način bi zmanjšali konflikte med lastniki gozdov in drugimi uporabniki gozdnega prostora pa tudi med uporabniki različnih vrst rekreacij. Zmanjšali bi se konflikti med funkcijami gozda, ki so med seboj nezdržljive (na primer hidrološka in rekreacijska funkcija, zaščitna in rekreacijska funkcija ...). Zmanjšali bi se tudi erozijski procesi gozdnih tal, ki jih sedaj opažamo v rekreacijsko najbolj obremenjenih gozdovih (Šmarna gora, Rožnik, Tivoli, Šišenski hrib ...).

5 ZAKLJUČEK

MOL je glede na površino gozdov relativno gozdnata. Glede na razporejenost gozdov je bistveno bolj gozdnat vzhodni del občine. Zaradi te razlike je smiselna pokritost MOL z dvema GGE, za kateri sta potrjena GGN, in sicer za GGE Ljubljana za obdobje veljavnosti 2005-2014 in za GGE Polje za obdobje 2002-2011.

Večina gozdov je v zasebni lasti z izredno razdrobljeno posestjo. 85 % gozdov je večnamenskih, 1,5 % je varovalnih, 13,5 % je gozdov s posebnim namenom. V slednjih na 11 ha ukrepanje ni dovoljeno. 1.500 ha gozdov z izredno poudarjenimi socialnimi funkcijami je v sedanjem prostorskem načrtu in zato tudi v GGN opredeljenih kot gozdovi s posebnim namenom z dovoljenim ukrepanjem. MOL doslej še ni sprejela posebnega predpisa o razglasitvi gozdov s posebnim namenom, po katerem bi bil med drugim določen tudi zavezanec za zagotovitev sredstev za stroške, ki nastajajo zaradi posebnega režima gospodarjenja ali posebnega režima ureditve in opreme gozda s posebnim namenom.

Gozdovi so povečini ohranjeni. Odprtost s prometnicami je predvsem v vzhodnem delu podpovprečna. Gozdove prizadevajo različne bolezni, škodljivci in ujme, na srečo so se od leta 2008 v primerjavi s prejšnjimi leti zmanjšale škode zaradi smrekovega lubadarja. V prejšnjih obdobjih veljavnosti GGN je

bila majhna realizacija poseka pa tudi izvedbe gojitvenih in varstvenih del. Na gozd škodljivo vplivajo razni človeški dejavniki, pogosto v povezavi s tako imenovano rabo gozdov.

Za izboljšanje gospodarjenja z gozdovi bi morali doseči povečanje gospodarske izkoriščenosti gozda, izboljšanje biološke stabilnosti gozda, predvsem pa bi bilo treba ohraniti gozdne površine v mestnem okolju. Za lastnike gozdov pa tudi za javnost bi ob aktivni vlogi MOL morali intenzivno izvajati ukrepe na področju izobraževanja in informiranja, pa tudi s finančnimi sredstvi pomagati zasebnim lastnikom pri gospodarjenju, k čemur bi v veliki meri pripomogel sprejem ustreznega predpisa o razglasitvi gozdov za gozd s posebnim namenom v MOL.

6 VIRI

Gozdnogospodarski načrt gozdnogospodarske enote Ljubljana 2005-2014. 2005. Ljubljana, Zavod za gozdove Slovenije, Območna enota Ljubljana.-2011. 2002.- Ljubljana, Zavod za gozdove Slovenije, Območna enota Ljubljana.

Gozdnogospodarski načrt gozdnogospodarskega območja Ljubljana 2001-2010. 2001. Ljubljana, Zavod za gozdove Slovenije, Območna enota Ljubljana.

<http://www.uradni-list.si/1/objava.jsp?urlurid=20012201>

Odlok o spremembah in dopolnitvah dolgoročnega plana občin in mesta Ljubljane za obdobje 1986-2000 (za območje Mestne občine Ljubljana). Ur. L. RS, št. 37/2001.

Osnutek Odloka o izvedbenem prostorskem načrtu Mestne občine Ljubljana. 2010. Ljubljana, Mestna občina Ljubljana, Oddelek za urejanje prostora. - URL: https://urbanizem.ljubljana.si/index2/files/IPN_MOL_odlok.pdf.

SLABANJA, B., TAVČAR M., 2007. Biološko stabilen sonaraven gozd z večjimi in bolj kakovostnimi trajnimi donosi. *Strateške usmeritve razvoja podeželja na območju Mestne občine Ljubljana v obdobju 2007-2013*. 18-22.

Zakon o gozdovih. Ur. l. RS, št. 30/1993.

#