

## *Tkanje, ostanki tkanin in oblačila starih Slovanov* *The Weaving, Textile Finds and Clothing of the Ancient Slavs*

© Barbara Krasnik

barbara.krasnik@gmail.com

**Izvleček:** V prispevku o tkanju, ostankih tkanin in oblačilih starih Slovanov je podana zgodovina raziskav in opisana tkanina kot arheološka najdba ter težave, s katerimi se arheologi srečujejo ob najdbah tkanin. Navedeni so najpomembnejši viri za raziskavo tkanin in opisana je izdelava tkanin v zgodnjem srednjem veku. Predstavljena so za izdelavo tkanin primerna rastlinska in živalska vlakna ter njihove lastnosti. Opisani so postopki izdelave tkanin in pripomočki, ki jih za to potrebujemo. Predlagana je uvedba terminologije za nekatere arheološke izraze, ki so danes v rabi. Navedeni so tehnični termini, povezani s tkanjem, ter opisi osnovnih in posebnih vezav in pripomočkov za krojenje. Sledi opis obdelave tkanine in njen končni namen, uporaba. Predstavljena so zgodnjersrednjevska moška in ženska oblačila ter njihovi deli, posebej pa še oblačila višjega sloja. Opisani in navedeni so dostopni ostanki zgodnjersrednjevskih tkanin na Slovenskem in v Avstriji. Na osnovi analize najdb arheoloških ostankov tkanin iz grobov je dokazano, da so nekatere pokopnike pokopavali tudi v poročnih oblačilih.

**Ključne besede:** noša starih Slovanov, viri, upodobitve, deli oblačil, izdelava tkanin, tkalski pripomočki, tkalske vezave, terminologija, rekonstrukcija noše, arheološki ostanki tkanin

### *Uvod*

Oblačila so že skozi vso zgodovino imela poseben pomen v življenju posameznika. Že od nekdaj odražajo družbeni položaj posameznika, saj so ljudje z oblačili najlažje pokazali, v katero skupino sodijo. Oblačila so povezana z več vidiki, predvsem z družbenimi, kot so: starost, spol, poklic, družbeni položaj, verovanje, regijska in etnična pripadnost. Oblačila postavijo v ospredje posameznika in predstavijo predvsem njegov položaj v družbi (Brather 2001, 271). Pomislimo samo na funkcionalna oblačila ljudi nižjega sloja, ki so bila veliko manj podvržena spremembam kot oblačila predstavnikov višjega sloja, ki so se bolj drastično spreminjala skozi čas. To nasprotje lahko zasledimo v vsej zgodovini, še posebej izrazito pa v srednjem veku, kjer so razlike postale očitnejše.

V raziskavi<sup>1</sup> sem zaradi odsotnosti primerne literature v Sloveniji, črpala predvsem iz tuje literature in raziskovalnega dela v tujini. Opirala sem se na materialne ostankе, če je bilo mogoče na tkanine, sicer pa na upodobitve na raznih predmetih in na likovne upodobitve.

Poleg Slovenije sem se zaradi prisotnosti slovanskega

<sup>1</sup> Prispevek je nastal na osnovi diplomskega dela *Noša starih Slovanov* (Krasnik 2008), ki ga je avtorica zagovarjala na Filozofski fakulteti Univerze v Ljubljani pod mentorstvom izr. prof. ddr. Andreja Pleterskega.

**Abstract:** In the article, the history of research is given. This includes a description of textile as an archaeological find and the problems, which archaeologists face when finding textile. Mention is made of the relevant sources for textile research and a description of textile production in the Early Middle Ages. This includes a presentation of the vegetal and animal fibres, which are appropriate for textile making and their properties. The article describes the procedures in textile production and the tools employed. A terminology is proposed for some of the archaeological terms, which are used today. Technical terms, connected with weaving are enumerated, basic and special weaving bindings and sewing tools are also described. This is followed by a description of textile finishing and its final purpose, or usage. In this context, the paper goes on to present female and male costume and items of apparel, as well as the upper class costume in the Early Middle Ages. The accessible textile fragments of the Early Middle Ages in Slovenia and Austria are described and analysed. On the basis of the analysis of archaeological textile finds from graves, it is shown that the deceased were also buried in their marriage costume.

**Keywords:** Ancient Slavic costume, sources, depictions, items of apparel, textile production, weaving tools, weaving bindings, terminology, reconstruction of Slavic costume, archaeological textile finds

materiala omejila predvsem na Češko in Avstrijo. Ni zanemarljivo dejstvo, da gre pri omenjenih državah za veliko večje območje, kot je slovensko, in posledično za večje število najdb. V prispevek sem poleg ostankov tkanin iz Slovenije vključila tudi ostanke iz Avstrije in Češke. Iz slovenskega prostora so zbrane in opisane vse zgodnjersrednjevske tkanine, ki so mi bile na voljo in dostopne v muzejih, iz Avstrije pa sem izbrala le nekaj tkanin, ki izstopajo od ostalih. Za osnovo in izhodišče sem izbrala kose iz grobov zgornjeavstrijskih najdišč Micheldorf in Auhof. Kosi so zanimivi zato, ker so ohranjeni ostanki vezenja (na kosu iz Auhofa) in ostanki krzna na tkanini, kar odraža plastovitost nošnje oblačil (kos iz Micheldorfa). Na kosu iz Auhofa pa pokažem, da so Slovane pokopavali v svečanih oblačilih. Kosi tkanin višjega in vladajočega sloja prebivalstva, o katerih pišem, so s praškega gradu.

Dostopne kose ohranjenih tkanin sem analizirala v Mestnem muzeju v Linzu v Avstriji, v Pokrajinskem muzeju na Ptuju ter v Narodnem muzeju Slovenije v Ljubljani.<sup>2</sup> Pri ostankih tkanin, ki jih nisem uspela analizirati, so podane ugotovitve in opisi avtorjev, kjer je bil določen kos objavljen.

<sup>2</sup> Na tem mestu se zahvaljujem gospe Poloni Bitenc in izr. prof. dr. Timoteju Knificu iz Narodnega muzeja ter gospe Mojci Vomer Gojkovič iz Pokrajinskega muzeja Ptuj za posredovanje gradiva. Delo je bilo nagrajeno s študentsko Prešernovo nagrado Filozofske fakultete Univerze v Ljubljani.

Kose sem podrobno pregledala s 3-kratno povečavo in preštela število osnovnih in votkovih niti na površini 1cm<sup>2</sup>, da bi ugotovila tesnost tkanja. Če je bilo mogoče, sem ugotovila zasukanost osnovnih in votkovih niti. Glede na debelino osnovnih in votkovih niti sem sklepala o rastlinskem ali živalskem izvoru osnovnih in votkovih niti za tkanje. Zabeležila sem vse posebnosti, ki jih je bilo moč opaziti na posameznem kosu tkanine. S primerjanjem posameznih kosov med seboj in ob morebitnih posebnostih posameznega ohranjenega kosa tkanine sem poskušala ugotoviti, iz katerega dela oblačila izhaja ohranjeni kos.

V prispevku predlagana terminologija je osnovana na izrazih, ki so jih nekoč v slovenskem jeziku že uporabljali za določene predmete.

V prispevku s pojmom slovansko označujem predmete, ki izvirajo iz določene materialne skupine in s tem ne mislim nujno na etično opredeljevanje, s pojmom zgodnj srednjeveški pa opredeljujem čas od 7. do vključno 10. stoletja, pri čemer meje niso ostro zamejene, ter predmete, ki so bili v rabi v več materialnih skupinah v zgodnjem srednjem veku.

Poznavanje izdelovanja zgodnj srednjeveških tkanin je omejeno, saj je ohranjenih zelo malo ostankov tkanin in pripomočkov za izdelovanje tkanin. Kljub temu je zbiranje virov in podatkov o izdelovanju tkanin v zgodnjem srednjem veku koristno, saj je zelo močna povezava med surovino, pripravo prediva, tkanjem, barvanjem in šivanjem ter vsakdanjim življenjem. Tkanine in ostali pripomočki za njeno izdelavo so bili zelo razširjeni in so vstopali v skoraj vsa področja življenja (Březinová 1997, 144).

S proučevanjem tkanin se ukvarjajo različne vede. Poleg kulturnih zgodovinarjev, umetnostnih zgodovinarjev, konservatorjev in arheologov se s proučevanjem tkanin ukvarjajo še biologi, kemiki in rokodelci. Arheologija se ukvarja z raziskovanjem predilnic in s tehnološkimi vprašanji, ki se pojavljajo ob najdbah in proučevanju pripomočkov in naprav, ki so služili za proizvodnjo tkanine ter obdelavo preje in tkanine. Prav tako se ukvarja s surovinami, izdelavo in uporabo barv za barvanje tkanin, raziskovanjem ohranjenih tkanin in ostankov tkanin ter z različnimi načini noše in njenimi deli.

Preučevanje tkanin in raziskava tkanin najdb ima

močno tradicijo predvsem v severnem in severovzhodnem delu Evrope (Müller 2003, 15). Nemška raziskovalka Mechthild Müller (2003) je raziskala oblačila na podlagi zgodnj srednjeveških virov.

Raziskovanje zgodnj srednjeveških arheoloških tkanin iz slovanskih najdišč se uveljavlja šele v zadnjih desetletjih, predvsem za prostor Zahodnih Slovanov. Prav zaradi tega sem si z njimi tudi najbolj pomagala v svoji raziskavi.

Prvi, ki se je ukvarjal z zgodnj srednjeveškimi oblačili, je bil Vincenc (Čeněk) Zíbrt, ki je že leta 1892 pisal o krojih oblačil. Intenzivneje se je s slovanskimi tkaninami in oblačili ukvarjal Lubor Niederle (Niederle 1913, 1920), sledili so mu Vilém Hrubý (Hrubý 1957), Jaroslava Staňková (Staňková 1964) in Věra Trkovská (Trkovská 1965). Pomemben delež k proučevanju tkanin je prispevala Marié Kostelníková (Kostelníková 1973), ko je podala popoln pregled najdenih tkanin na Moravskem.

Stanje raziskav zgodnj srednjeveških in srednjeveških tkanin na Poljskem je opisal Jerzy Maik (Maik 1982). Zgodnj srednjeveške tkanine in oblačila na Češkem proučujeta Milena Bravermanová, ki se ukvarja predvsem z oblačili višjih slojev, in Helena Březinová, ki se ukvarja s proizvodnjo tkanin, pripomočki in napravami ter s krojem oblačil.<sup>3</sup>

### *Ostanki tkanin v arheoloških kontekstih*

V arheoloških kontekstih poznamo dve skupini najdb tkanin. Prva skupina so tkanine kot neposredni ostanki in odtisi tkanine na predmetih, druga pa pripomočki in predmeti, ki so povezani z izdelavo tkanin.

Tkaneni ostanki se ohranijo večinoma v bližini kovinskih predmetov. Ioni iz težkih kovin namreč preprečijo razpad organskih snovi v tkanini in tako se le-ta bolje ohrani. Stopnja ohranjenosti in kakovost ostankov tkanin je odvisna od snovi, iz katere je izdelan predmet, na katerem je tkanina ohranjena. Tkanina na bronastih predmetih je prekrita s patino, ki ne poškoduje nitk in ne vpliva na njihovo strukturo. V večini primerov je tako na osnovi povezanosti nitk, gostote tkanja in debeline niti v kosu

<sup>3</sup> Novejše objave: Bravermanová 2006, Březinová 1997 in 2007.

mogoče ugotoviti material, iz katerega je bila izdelana tkanina. Na železnih predmetih je tkanina prežeta z rjo, ki nitke mineralizira, tako da velikokrat ni moč prepoznati surovine, iz katere je tkanina narejena. Lahko pa zelo dobro ugotovimo povezanost nitk in gostoto tkanja (Kostelníková 1985, 7). Naslednji dejavnik, ki vpliva na ohranjenost tkanine, je material, iz katerega je narejena. Tkanina, stkana iz rastlinskih vlaken, se večinoma zelo dobro ohrani v bazičnem okolju, kisline jo razgrajujejo, oksidirana kovina in kovinske soli pa jo konzervirajo. Živalska dlaka je zelo odporna na kisline in razredčene kisline jo celo okrepijo. Izmed vseh materialov, ki se uporabljajo za tkanine, se najbolje ohranita volna in svila, ki se v zemlji ohranita neprimerno dlje kot rastlinska vlakna (Kostelníková 1973, 7).

Druga skupina arheoloških najdb, ki so povezane s tkaninami, so predmeti in pripomočki za njihovo izdelavo (sliki 1, 2). Večina predmetov in pripomočkov, ki so jih uporabljali za izdelovanje tkanin (statve, drobilniki, pri-



Slika 1. Ajdovski gradec nad Vranjem. Najpogostejše najdbe so predilne uteži. Na fotografiji je tudi ročno vreteno (Bitenc, Knific 2001, 51).  
Figure 1. Ajdovski gradec nad Vranjem. The most common finds of weaving tools are spindle whorls. A hand – held spindle is also shown (Bitenc, Knific 2001, 51).

pomočki za česanje, tkalski čolnički itd.) so iz lesa ali drugih organskih materialov, ki hitro razpadejo in se v arheoloških kontekstih slabo ohranijo. Pogosteje so najdeni predmeti iz gline in kovin (Březinová 1997, 124).



Slika 2. Gradišče nad Bašljem. Tkalska utež, predilna utež, ovčarske škarje ter zobci mikalnika (Knific 2006, 143).  
Figure 2. Gradišče nad Bašljem. Spindlewhorl, loomweight, iron shears and hackle teeth (Knific 2004, 143).

Tkanini kot arheološkemu artefaktu se v preteklosti ni posvečalo veliko pozornosti in večinoma je niso upoštevali kot “pravo” najdbo. Tako so na primer organske ostanke, ki so se prirjaveni ohranili na kovinskih predmetih, največkrat po pomoti odstranili že pri procesu izkopavanja predmeta ali pa kasneje v laboratoriju (Hägg 1988, 187). Kljub temu z natančno analizo lahko pridemo do uporabnih podatkov.

V Sloveniji nimamo na voljo ohranjenih mnogo zgodnjesevnjeveških tkanenih ostankov. Ostanke tkanin so večinoma ohranjeni kot odtisi na lončenini in na kovinskih predmetih, ki so oksidirali in tako prepajili tkanino, da se je ohranila. Večje število zgodnjesevnjeveških tkanenih ostankov je ohranjenih severneje, v severni in severovzhodni Evropi, predvsem v Skandinaviji, Rusiji,

na Poljskem in na Češkem. Najpomembnejše najdišče slovanskih tkanenih ostankov je Novgorod, ki se nahaja slabih 200 km jugovzhodno od Sankt Peterburga.

Posredno o oblačilih govorijo tudi dodatki na njih: gumbi, zaponke, pasne sponke, nakit in drugi dodatki, ki niso tkani. Vsi ti nam lahko pomagajo, da ugotovimo, v kakšnih oblačilih je bil pokojni pokopan. Dosti lažje sklepamo o izgledu obutve, saj se usnje bolje ohrani. Prav tako lažje sklepamo in ugotovimo kroj in videz oblačil višjih slojev, saj so bila izdelana iz boljših, gostejših tkanin, ki so v veliko primerih bila okrašena z obrobami iz zlatih in srebrnih nitk in so izhajala z Bližnjega Vzhoda in Bizanca. Mnogo teh oblačil se je ohranilo v grobnicah v cerkvah, kjer so bile ugodnejše razmere za ohranitev tkanin. Veliko težje je ugotoviti izgled značilnih ljudskih oblačil, ki so bila stkana iz tkanin, ki niso bile tako kakovostne in vzdržljive.

O slovanskih oblačilih poroča tudi nekaj pisnih virov, vendar v nobenem ne zasledimo natančnejšega opisa slovanske noše. Bolj izpovedne so upodobitve v pisnih virih. O slovanskih oblačilih v 6. stoletju poroča Prokopij, prav tako pa o slovanskih oblačilih pišejo arabski in perzijski geografi (Kostelníková 1973, 36).

Fredegarjeva kronika iz zgodnjega 8. stoletja opisuje, da so se Slovani v 7. stoletju po svojih oblačilih razlikovali od sosednjih Germanov. Bamberški škof Oton v svoji biografiji prav tako opisuje oblačila Slovanov (Niederle 1913, 419).

Najstarejši opis oblačil ob ustoličevanju koroškega kneza podaja t.i. predloga vrinka v nemško pravno knjigo, imenovano Švabsko zrcalo (*Schwabenspiegel*). Predloga naj bi nastala v 11. stoletju (Pleterski 1997, 17). Opisuje tedanje ustoličevanje, pri katerem kandidata za vojvodo preoblečejo v sivo in rdečo obleko, nataknejo pa mu tudi klobuk (Grafenauer 1952, 76). Obleka, ki jo je nosil knez, je bila v osnovi poročna obleka, saj je bila sveta poroka del obreda ustoličevanja (Pleterski 1997, 36).

Nekoliko pogostejši so visokosrednjeveški viri. V najpomembnejši nemški knjigi zakonov, Saškem zrcalu (*Sachsenspiegel*), naletimo na upodobitve Slovanov. Napisana je bila v prvi tretjini 13. stoletja, v njej pa so zapisani zakoni. Ilustrirani zakoniki so nastali kasneje, vsi pa vsebujejo člene Saškega zrcala, ki prikazujejo vsebino člena s pomočjo naslikanih podob (Koschorreck

1976, 12–13). Zasledimo upodobitve polabskih Slovanov (slika 3), ki jih v členih zakona imenujejo Wende (Vende). Upodobljeni so v srajcah, ki segajo do kolen, z dolgimi rokavi, goleni pa imajo povezane s trakovi. Srajce imajo prepasane, vendar pas ni upodobljen. Slovani se od ostalih upodobljenih likov izrazito ločijo po povezanosti goleni in po krajših pričeskah, saj imajo ostali liki lase, ki segajo pod ušesa, lasje Slovanov pa so kratko pristriženi (Koschorreck 1976, 78, §69; 80, §71; 98, §99; 126, § 138).



Slika 3. Saško zrcalo, upodobitev Slovanov. Prepoznamo jih po povezanih mečih in kratko pristriženih lasih (Koschorreck 1976, 138).  
Figure 3. Depictions of Slavs on a Saxon mirror. They are identified by banded calves and short haircuts (Koschorreck 1976, 78, 80, 98, 138).

V grajski kapeli v Znojmu na Moravskem je freska z začetka 12. stoletja, ki upodablja življenje kneza Přemysla. Moški so oblečeni v široke hlače, ki so povezane do kolen in potrjujejo perzijska in arabska pričevanja o prav takšnih hlačah. Ženske nosijo dolge prepasane obleke in plašče preko ramen (Kostelníková 1973, 37, 40).

Podoba sv. Venčeslava ob ustoličenju v Kodeksu iz praškega Višegrada (*Codex Vyssegradensis*) nam nudi vpogled v oblačila višjega sloja. Vendar pa sv. Venčeslav nima oblečene značilne obleke vladajočih, saj njegova obleka izhaja iz oblačil preprostega človeka. Ob pomembnem dogodku je oblekel oblačilo, s katerim se je tudi približal ljudstvu in se z njim nekako simbolično izenačil. Obleka sv. Venčeslava je najverjetneje njegova poročna obleka. Oblečen je v dolge hlače ter tuniko, ki je okrašena z dekorativno geometrijsko obrobo (Hensel 1982, 81). V vsakem polju je izvezen bel križec, ki je za 45° obrnjen, tako da tvori obliko črke X, med vsakim krakom križca pa je bela pikica (slika 4).

Enako obrobo na srajci, kot je upodobljena na obleki sv.



Slika 4. Višegrajski kodeks. Sv. Venčeslav (Bravermanová 2001, 91).  
Figure 4. St Vaclav from the Vyšehrad Codex, (Bravermanová 2001, 91).

Venčeslava, zasledimo tudi na platnici Kodeksa iz Echternacha (*Codex Aureus Epternacensis*), ki je nastal med leti 985 in 991 (Siede 2000, 43). Upodobljen je Kristus, katerega mučitelj, ki ga zbada s sulico, ima na krajši, do kolen segajoči srajci, enako obrobo kot sv. Venčeslav v Višegrajskem kodeksu. Ima tudi povezana meča (slika 5).

Na predmetih in kipcih so upodobljeni tako vladajoči kot tudi nižji sloji. Te upodobitve so včasih zaradi težko opredeljive starosti in izvora manj uporabne.

V Svetih Gorah nad Bistrico ob Sotli je ohranjen relief, na katerem je vrezana človeška figura z dvignjenima razširjenima rokama (slika 6). Plošča je datirana v 9. stoletje (Bitenc 2001, 105). Krilo srajce je v pasu prepasano, saj sicer umetnik ne bi upodobil gub. Verjetno gre za dolgo vrhnjo srajco, ki je bila prepasana. Upodobitev



Slika 5. Kodeks iz Echternacha. Kristusov mučitelj s platnice kodeksa, ki ima enako dekorativno obrobo na srajci kot sv. Venčeslav (Hilg 1986, 123).

Figure 5. The Codex Aureus of Echternach. The torturer of Christ from the cover of the codex (Hilg 1986, 123).

srajce je torej enaka zgoraj naštetim.

Reliefi z upodobitvami so ohranjeni tudi v Dalmaciji na Hrvaškem. Na upodobitvi iz 9. stoletja iz Biskupije pri Kninu je upodobljen vojak, oblečen v do kolen segajočo srajco, ki je po spodnjem robu okrašena s krogi, ki dajejo tridimenzionalen vtis in bi lahko predstavljali krzveno obrobo. Viden je tudi pasni jeziček, ki visi s pasu, torej je bila srajca prepasana (Fišković 2002, 67). Na stranici baptisterija iz 11. stoletja v cerkvi blizu Splita je upodobljen kralj z ogrinjalom, obut v čevlje, meča pa ima povezana s trakovi. Podanika ob njem sta oblečena v srajco z dolgimi rokavi, segajočo do kolen. V pasu je prepasana, upodobljen pa je tudi pas (Fišković 1997, 209).

Na prostoru Češke najdemo več upodobitev oblačil. Na



Slika 6. Svete gore ob Bistrici nad Sotlo. Relief oranta z dolgo prepasano srajco (Bitenc 2001, 105).  
Figure 6. Svete gore pri Bistrici nad Sotlo. Relief of a prayer (Bitenc 2001, 105).

srebrnih pasnih zaključkih iz Mikulčice so upodobljeni oranti, datirani v 9. stoletje. Nosili so hlače in srajco, ki je segala pod kolena ali do gležnjev (Hensel 1982, 81). Oblačila so upodobljena tudi na dveh srebrnih križcih iz Mikulčice, datiranih v 9.–10. stoletje (slika 7). Razlika med obema upodobitvama je način nošnje srajce, saj je na enem križcu v pasu prepasana (Hensel 1982, 79).

Na romanski plaketi z Višegrada v Pragi sta upodobljeni figuri s prepasano srajco, kjer se jasno vidi širok pas. Iz Starega Mesta pri Uherskem Hradištu pa je ohranjena plaketa z druge polovice 9. stoletja s podobo lovca – sokolarja (slika 8). Srajca z dolgimi rokavi sega do kolen in je prepasana, na pasu pa je vzorec krožcev. Okrašen je tudi spodnji rob, morda je bila obrobljena s krznom (Galuška 2000, 204).

Prepasanost je upodobljena tudi na leseni deski iz Novgoroda iz Rusije iz druge polovice 12. stoletja, na katero je figura vrezana (Hensel 1982, 82). Kipec iz



Slika 7. Mikulčice, križca z upodobljenimi figurami (Friesinger 1987, 123, 124).  
Figure 7. Mikulčice. Crosses with depictions (Friesinger 1987, 123, 124).

ruske vasice Veski je upodobljen s hlačami in s kratko, do pasu segajočo srajco (Hensel 1982, 84).

### *Izdelava tkanin v zgodnjem srednjem veku*

V času zgodnjega srednjega veka je bila večina ljudi, ki se je ukvarjala z izdelavo tkanin, vezana na hišno proizvodnjo in na lastne surovine. Vse do začetka 13. stoletja ne moremo govoriti o specializiranih obratih za proizvodnjo tekstila (Charvát 1990, 72). Možnost, da so si pridobili blago na drug način – s trgovino ali z dajatvami – je bila privilegij predstavnikov najvišjih družbenih slojev, ki so si lahko kupili tudi dragocene uvožene tkanine (Niederle 1921, 332).



Slika 8. Staré Město. Sokolar (Galuška 2000, 204).  
Figure 8. Staré Město. Salconer (Galuška 2000, 204).

Izdelava tkanin je bila večinoma v domeni žensk. Gotovo je bila ena najpomembnejših dolžnosti žena skrb, da je vsak član družine imel primerno obleko, da so bili na voljo vsi potrebni tkaneni izdelki ter da je bila v gospodinjstvu vedno zadostna zaloga preje in blaga za nadaljnjo uporabo. Ne smemo zanemariti dejstva, da izdelava tkanin ne obsega le predenja in tkanja, temveč še druge aktivnosti, pri katerih so se udeleževali tudi moški. Ti so, na primer, skrbeli za gojenje lanu in konoplje, gojenje in striženje ovac, izdelavo in popravilo predilnih pripomočkov in tkalskih naprav. Po vsej verjetnosti pa so pomagali tudi pri predenju. Vse dejavnosti, ki so bile povezane z izdelavo tkanin, so bile dolgotrajne in so se odvijale skozi vse leto ter se prilagajale ritmu kmečkih opravil.

Glavno, najpomembnejše in obenem časovno najdaljše delo v procesu izdelave tkanine (predenje in tkanje), je bilo opravljeno v zimskem obdobju (Smetánka 1992, 158). Izdelava preje in predenje je bilo brez dvoma prisotno v vsakem gospodinjstvu. To dokazujejo dokaj pogoste najdbe predilnih uteži v stanovanjskih objektih. Za zgodnji srednji vek predpostavljamo tudi obstoj skupnih predilnic, kjer so se ženske, moški in otroci zbirali na enem mestu v vasi (Dowiat 1985, 79). Dokaz za to bi

lahko bili vrezani znaki, ki se pojavljajo na predilnih utežeh in na vretencih. Morda so tako označevali lastništvo svojih pripomočkov, da jih pri skupnem predenju ne bi zamenjali.

Tkanja na statvah niso poznali v vsakem gospodinjstvu. Verjetno si jih je delilo več družin. Ženske so si lahko delile ene statve in so tkale za potrebe lastne družine ali pa je za vse tkala ena tkalka, ki je tkala na določen način, in je nato razdelila tkanino med posamezne družine. Tkanina, ki so jo izdelovali s pomočjo drobnih pripomočkov (tkanje na mreži za tkanje ali na statvah z deščicami, kvačkanje, pletenje, mreženje), je bila zagotovo narejena v posameznih gospodinjstvih za potrebe članov družine. Prav tako so bila domača opravila krojenje tkanin in šivanje oblačil ter okraševanje (Březinová 1997, 144).

V procesu izdelave tkanine je najzahtevnejše in najdlje trajajoče predenje, napeljevanje osnove na statve in tkanje samo. Dosledno predstavo o časovnem trajanju posameznih stopenj v izdelavi tekstila nam lahko poda arheologija poskusov. Ugotovili so, da lahko z ročnim predenjem v eni uri spredemo 60 – 100 m preje (Pávek 1974, 96). Če si zamislimo tkanino širine 1 m, v osnovi katere je 1000 niti, dolgih 2 m in bi povprečno spredli 80 m preje na uro, potem bi potrebovali 25 ur samo za to, da spredemo osnovne niti. Prav toliko časa porabimo še za predenje votkovih niti. Skupaj torej porabimo 50 ur dela samo za to, da spredemo niti. Moramo pa se zavedati, da je 1 m široka in 2 m dolga tkanina kos blaga, ki ga porabimo za izdelavo enega kosa oblačila. Pri tkanju na pokončnih statvah potrebujemo približno 20 ur za navezovanje in tkanje 20 cm široke in 100 cm dolge tkanine. Druge tehnike tkanja niso tako zamudne. Pri presoji rezultatov teh poskusov je potrebno upoštevati dejstvo, da je bila slovanska ženska, ki je imela s predenjem in tkanjem vsakodnevne izkušnje, veliko bolj spretna kot mi dandanes. Hitrost predenja in tkanja je zagotovo bila nekoliko višja (Březinová 1997, 144 – 145).

### Surovine za tkanje

Ločimo dve skupini surovin, ki so jih uporabljali za tkanje; to so vlakna rastlinskega in vlakna živalskega izvora (Priloga 1). Med vlakna rastlinskega izvora za izdelavo tkanin v zgodnjem srednjem veku prištevamo predvsem konopljo, lan in koprivo, k vlaknom živalskega izvora pa svilo, živalsko dlako, žimo in tudi človeške

lase. V zgodnjem srednjem veku so za tkanje najpogosteje uporabljali lan in ovčjo volno (Kostelníková 1985, 8).

### *Postopki izdelovanja tkanin in pripomočki*

Večina pripomočkov in naprav za izdelovanje tkanin je bilo narejenih iz lesa. Ker se les ohrani razmeroma redko, je poznanih malo lesenih naprav za tkanje. Naprave iz drugih snovi (glina, kamen, kovina) tvorijo glavnino vseh najdb, ki so povezane z izdelovanjem tkanin. Naprave in pripomočke za izdelovanje tkanin lahko razdelimo glede na funkcijo v tri skupine:

- pripomočki za pripravo prediva,
- pripomočki za predenje,
- naprave za tkanje.

### *Postopki za pripravo prediva in pripomočki*

V to skupino sodijo predmeti, ki so se uporabljali za predelavo surovine do prediva (Priloga 2). Za obdelovanje rastlin, iz katerih so pridobili rastlinska vlakna, so si pomagali s trlico, s katero so stebela strli, s tolkačem in z drobilnikom, s katerimi so strli in odstranili lesene delce iz rastlinskih vlaken, ter z mikalnikom za uravnavanje in razčesavanje prediva. Volno so odstrigli z ovce s pomočjo ovčarskih škarij ter jo nato prečesali z mikalnikom in glavnikom.

Postopek priprave prediva sestoji iz naslednjih korakov.

### *Priprava tekstilne surovine*

Iz etnoloških virov poznamo predindustrijski postopek priprave tekstilne surovine. Sestoji iz namakanja in vlaženja, lomljenja, mikanja in česanja.

Po žetvi so rastline (konoplja, koprive, lan) najprej namočili v vodo. Lanu niso želi, temveč so ga pulili iz zemlje (Makarovič 2007, 23). Namočili so jih zato, da bi se ličje ločilo od stebel. Po namakanju je na vrsti vlaženje, kjer so stebela izpostavljena vremenskim vplivom. Vlaženje traja 2 do 5 dni (Pávek 1974, 194).

Po vlaženju so stebela postala tako prhka, da se jih je dalo tretji in lomiti. Nato so jih pobrali in prenesli v sušilnice, kjer so se dobro osušila in postala krhka. Ko se je lan

dodobra osušil, so terice lan trle s pomočjo trlice. S tem so izločile vlakna, ki so jih potem tolkle s tolkačem, da bi jih še dodatno očistile nečistoč (Kočevar 1872, 115–116).

Lomljenju sledi mikanje, kjer se dokončno odstranijo še zadnji oleseneli ostanki iz rastlinskih vlaken. Po koncu mikanja se še ročno odstranijo nečistoče, dokler ne dobimo kvalitetnega prediva (Pávek 1974, 195). Lan so lahko tudi česali in krtačili z ostro krtačo, da so dobili tanko predivo (Kočevar 1872, 120). Postopek priprave volne je nekoliko enostavnejši. Prvi korak je pranje volne, ki se lahko izvaja že pred striženjem, tako da ovce naženejo v vodo (Smerdel 1989, 85). Vendar pa je vseeno bolje, če se volna opere po tem, ko je že odstrižena, saj se jo lahko opere bolj temeljito (Kočevar 1872, 127). Nato je ponavadi potrebno iz surove volne s pomočjo glavnika in mikalnika le izčesati nečistoče in parazite (Freudenberg 1990, 450).

### *Predenje in pripomočki za predenje*

Predenje je mehanski postopek, pri katerem z enakomernim ravnanjem in z združevanjem vlaken v vzporedne plasti in z medsebojnim prepletanjem vlaken dobimo trdno in enakomerno prejo majhnega premera. Izvajamo ga zato, ker naravna vlakna, razen svilenih, niso dovolj dolga. Tako pri rastlinskih kot tudi pri živalskih vlaknih je postopek predenja enak (Kostelníková 1973, 11).

Preden pa natančneje opišem postopek, moram pojasniti uporabo nekaterih izrazov za pripomočke za predenje. Do sedaj so se v arheološki terminologiji zanje uporabljali sledeči izrazi. Za ročno vreteno izraz vreteno, za vretence se je uporabljal izraz preslica, tudi vreteno ali pa se ga ni imenovalo posebej, predilna utež pa je imenovana vretence.

Izrazi v slovenskih zapisih iz 19. stoletja, ki opisujejo sočasno predenje in torej uporabljajo izraze iz živega jezika, niso enaki tistim, ki se danes uporabljajo v arheološki terminologiji. To povzroča zmedo. Ferdo Kočevar v svojem delu "Kupčija in obrtnija: denar in blago" iz leta 1872 izčrpno opisuje postopek pridelave in obdelave surovine za tkanje in postopek predenja in tkanja. Avtor piše sledeče: "Preja se prede navadno na dva načina: na kolovrat ali na vretence. Na vretence presti je stareje, kakor na kolovrat presti. Pri predenji na vreten-



*ce vtekne si predica preslico z gore obešeno kodeljo za pas, z levo roko in z ustmi vleče vlakno iz kodelje, z desno roko zaganja vretence ter s tem vlakno v prejo zasuče, in potem prejo na vretence navije.*" (Kočevar 1872, 109).

V odstavku vidimo, da avtor z besedo vretence v mislih nima uteži (do sedaj arheološko imenovane *vretence*), vztrajnika, ki vrti vretence, temveč paličico, na kateri je nataknjena predilna utež. Če bi si postopek razlagali s terminologijo, ki je v rabi v današnji literaturi, bi bilo zelo nenavadno, da bi se preja navijala na predilno utež. Po mojem mnenju je posledica poimenovanja vretenca kot vztrajnika tudi povezava oblike z vretenci hrbtenice ter prevajanje iz angleščine (*spindle whorl*) in nemščine (*Spinnwirtel*) in neupoštevanja originalnih slovenskih pomenov. Avtor prav tako omenja (ročno) vreteno (sestavljeno iz vretenca in predilne uteži). "*Iz vretena namota se preja na motovilo ter se v posamezne predene ali štrene razdeli*" ter "*Če se nit pri predenji dalje časa nategnjena drži in bolj počasi na vreteno spušča, sèsuka se preja bolj čvrsto; če se pa nit naglo na vreteno spušča, tedaj je preja bolj rahlo sukana.*" (Kočevar 1872, 109).

Poglejmo še opise gesel vreteno in vretence v Pleteršnikovem slovarju (1894 in 1895), ki dokumentira čas in vir, ko se je posamezna beseda pojavila v knjižni slovenščini (Furlan 2006, 3). Geslo vreteno je razloženo kot ročno vreteno, s katerim se prede nit (Pleteršnik 2006, 787). Prva razlaga poleg gesla vretence je, da gre za pomanjševalnico besede vreteno. Razlaga, da gre za vretence hrbtenice, je zabeležena posebej pod istim geslom (pod tretjo zaporedno razlago) kot kost v hrbtenici in tako povezuje izraz vretence s predenjem (Pleteršnik 2006, 787).

Oba primera s konca 19. stoletja tako verodostojno prikazeta pomen izrazov v živem jeziku.

V Slovarju slovenskega knjižnega jezika je pod geslom vreteno zapisano, da gre za pripravo (ali del stroja) v obliki na koncih zožene palice, na katero se pri predenju navija preja, vreteno pa tudi vrtimo (SSKJ 1994, 1542). Pod geslom vretence je tako kot v Pleteršnikovem slovarju zabeleženo, da gre za pomanjševalnico besede vreteno, poleg pa je naveden primer, da nit navijemo na vretence (SSKJ 1994, 1543). Torej vretence nikakor ni utež oziroma vztrajnik, ki poganja vretence (paličico, na katero se nasadi utež).

Beseda vreteno etimološko izhaja iz praslovanske bese-

de *verteno*, ki pomeni tudi vrtenje. Enaka je staroindijski besedi *vartana*, ki prav tako pomeni vrtenje, obrat in rundo (Snoj 2003, 834).

Glede na to, da za slovenski jezik poznamo zgodovinsko izpričane žive izraze z zgodovino in etimologijo, predlagam vpeljavo teh izrazov tudi v arheologijo.

Namesto izraza vretence, kot je bil do sedaj v arheološki rabi, predlagam izraz predilna utež, saj gre za kolut, ki s svojo težo deluje kot vztrajnik, ki vrti vretence.

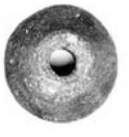


Za izraz za paličico, na katero se nasadi predilna utež in za katero se je pogosto napačno uporabljal izraz *preslica* ali pa se je ni posebej imenovalo, predlagam izraz *vretence*. Razlage so omenjene že zgoraj. Gre za paličico, ki jo je predica vrtela in tako nanjo navijala prejo. Za izraz vreteno, ki se je do sedaj uporabljal za ročno vreteno in tudi za vretence, predlagam izraz ročno vreteno, ko gre za pripomoček, sestavljen iz vretenca in predilne uteži.

Sedaj se lahko opiše sam postopek. Za predenje je potrebna preslica, na katero se pritrdi preja, ročno vreteno (sestavljeno iz vretenca in predilne uteži) ter motovilo, na katerega se navije spredena nit (Priloga 3).

Najprej se prvo, slabše in najkrajše predivo (imenovano tudi tulje) navije na preslico, s katere se izvleče nekoliko preje, se poravna in s prsti zasuče. Ta prva preja se naveže na vretence tik nad predilno utežjo, na vrhu vretenca pa se pritrdi z zanko. Prejo in vreteno se nato drži nad tlemi, ne da bi se vreteno dotikalo tal. Z desno roko se vreteno drži na vrhu in iz preje na preslici se nato s prsti leve roke nepretrgoma vlečejo in uravnavajo daljša vlakna, ki se z vrtenjem vretena navijajo v prejo (slika 10) (Březinová 1997, 138). Prede se večinoma z desno roko, suče se ali v desno, v smeri urinega kazalca (Z sukanje), ali v levo, v nasprotni smeri urinega kazalca (S sukanje). Prejo je mogoče ojačati tako, da se dve ali več niti preplete in tako se dobi močnejša nit, ki se jo nato uporabi za močnejše tkanine (Březinová 1997, 139).

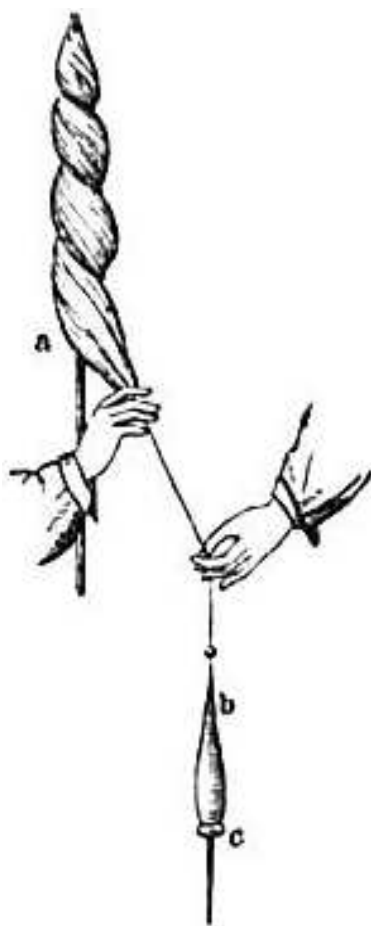
### Tkanje

S tkanjem se iz preje stke tkanino, ki se jo nato lahko obdela. Če je preja tanka in gladka, se stke tudi tanjša in bolj gladka tkanina. S tkanjem dobimo vezave, ki nastanejo s križanjem dveh med seboj pravokotnih sistemov niti: osnove in votka (Březinová 1997, 139).

			
OBSTOJEČI IZRAZI	VRETNICE	PRESLICA, VRETNENO	VRETNENO
PREDLAGANI IZRAZI	PREDILNA UTEŽ	VRETNICE	ROČNO VRETNENO

Slika 9. Predlagani izrazi za pripomočke za predenje.

Figure 9. Proposed terminology. Current terms are stated in the first line, proposed terms are stated in the second line.



Slika 10. Shematični prikaz predenja. a: kodelje na preslici, b: navijanje preje na vretence, c: predilna utež (Březinová 1997, 145).

Figure 10. Schematic depiction of spinning. a: distaff, b: winding of yarn on spindle, c: spindlewhorl (Březinová 1997, 145).

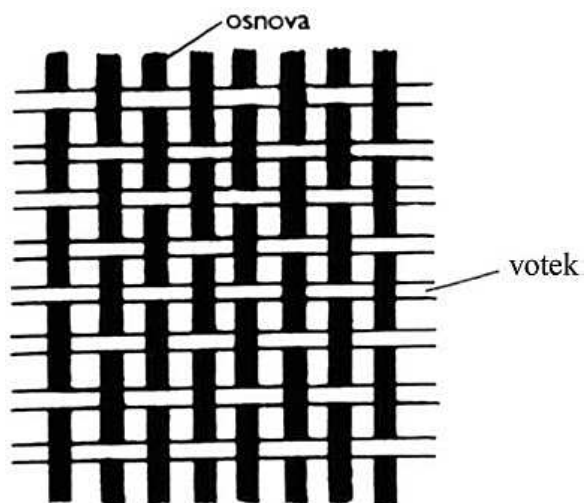
Osnova so vse po dolgem ležeče niti, ki so vzporedne z robovoma tkanine (slika 11). Dolžina osnove je odvisna od želene dolžine tkanine in mora biti nekoliko daljša od končne dolžine, saj se s tkanjem osnova skrajša. Širino osnove določa želena širina tkanine (Březinová 2007, 69). Votek je prečna sestava niti (slika 11), ki potekajo po širini od enega roba tkanine do drugega in povezuje osnovo (Kostelníková 1973, 14), vezne točke pa so mesta, kjer se pravokotno križajo osnovne in votkove niti (slika 12). Vezna točka osnove je mesto, kjer osnovna nit poteka preko votkove niti, vezna točka votka pa je mesto, kjer votkova nit poteka nad osnovno nitjo (Hlavatý – Moravec 1988, 8). Tkalska vezava je pojem, s katerim opišemo način povezovanja osnove in votka ter določa razporeditev veznih točk (Kostelníková 1973, 14).

Na podlagi različnih tkalskih vezav dobimo različne vrste tkanin. Platnena vezava je najenostavnejša in najtesnejša vezava izmed vseh tkalskih vezav in je skana dokaj hitro (slika 13). Pri platneni vezavi se osnovna in votkova nit enakomerno prepletata, vedno v razmerju 1:1 in je na izgled preproste križ kraž vezave. Tako izdelane tkanine imajo gladko in enakomerno površino, sprednja in zadnja stran sta enaki (Kostelníková 1973, 16).

Vezne točke pri kepru tvorijo na tkanini poševne vrste, ki potekajo levo ali desno. Sprednja in zadnja stran tkanine sta različni (Březinová 1997, 139). Votkova nit poteka vedno pod dvema, tremi ali štirimi nitmi osnove (slika 14). Od števila osnovnih niti, nad katerimi poteka votkova nit, je odvisno, kako široka so poševna rebra (Angerer 2002, 32). Ločimo osnovne kepre, kjer prevladuje na sprednji strani osnova, in votkove kepre, kjer prevladuje na sprednji strani votkova vezava (Polák 1947, 32–34).

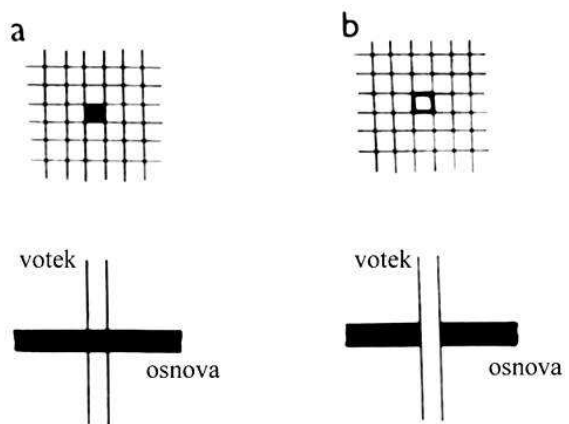
Za atlas vezavo (slika 15) je značilna gladka in enakomerna površina brez vidnih poševnih vrst. Atlas ima manjše število veznih točk kot keper. Votkova nit namreč poteka nad večjim številom osnovnih niti, premik je skokovit, vezne točke pa so enakomerno razporejene po tkanini (Polák 1947, 66).

Rips je različica platnene vezave, kjer se vežejo dve, tri ali več sosednje ležečih osnovnih niti na enak način kot pri platneni vezavi (slika 16). Rips je prečno rebrasta tkanina. Osnovne niti se lahko vežejo tudi izmenično (Březinová 2007, 141).



Slika 11. Shematični prikaz dveh sistemov niti pri tkanju: osnova in votek (Březinová 1997, 148).

Figure 11. Schematic depiction of two systems of thread in weaving: the warp and the weft (Březinová 1997, 148).

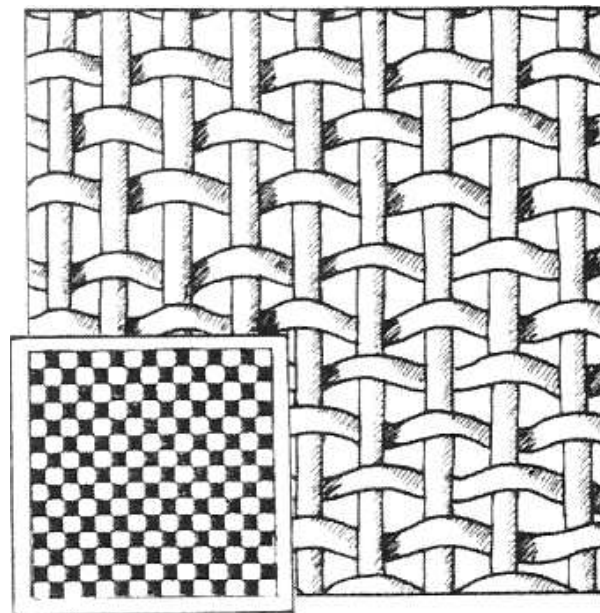


Slika 12. Shematični prikaz veznih točk pri tkanju (Březinová 1997, 149).

Figure 12. Schematic depiction of binding points (Březinová 1997, 149).

Poleg teh med najdbami arheoloških tkanin zasledimo tudi posebne vezave.

Dvovotkovno tkanino tipa A (Kostelníková 1973, 22) spoznamo po gosti osnovi, katere lihe niti tvorijo osnovo, ki jo povezujejo dve votkovi niti, sode niti pa tvorijo dodatno osnovo, ki po vsej dolžini tkanine prehaja brez vezave med obema (sliki 17 in 18). Tkanine tega tipa so



Slika 13. Platnena vezava (Březinová 2007, 144).

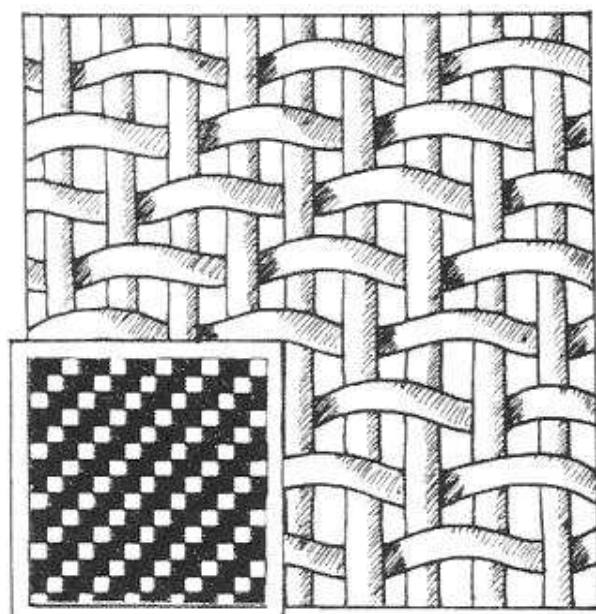
Figure 13. Plain weave (Březinová 2007, 144).

zelo nežne, narejene večinoma iz svile ali lanu in so prišle na slovanska zgodnesrednjeveška najdišča z uvozom. Najdene so bile v najbogatejših grobovih na grobiščih (Kostelníková 1973, 22–23).

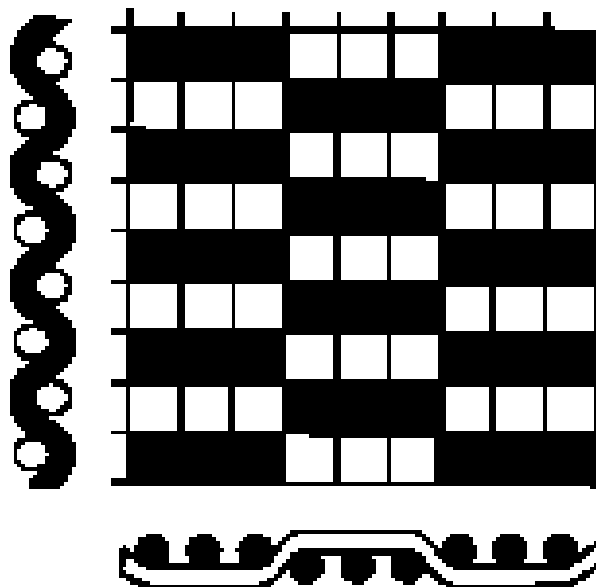
Dvovotkova tkanina tipa A1 (Kostelníková 1973, 25) je tkanina z dvojno osnovo – z eno glavno in z drugo, dodatno osnovo. Glavna osnova je iz močnejše preje, dodatna osnova je sestavljena iz dveh tankih niti (slika 19).

Gre pravzaprav za enako tkanino kot tip A s to razliko, da je zgornji votek izredno močan in malo zasukan, glavna osnova pa je ali zelo prosta, ali pa je postavljena pred dodatno osnovo (kot kaže prerez tkanine, slika 20). Glavna razlika med dvovotkovo tkanino tipa A in tipa A1 je v uporabi različne preje v osnovi in dodatni osnovi, ki daje tkaninam drugačen izgled (Kostelníková 1973, 26).

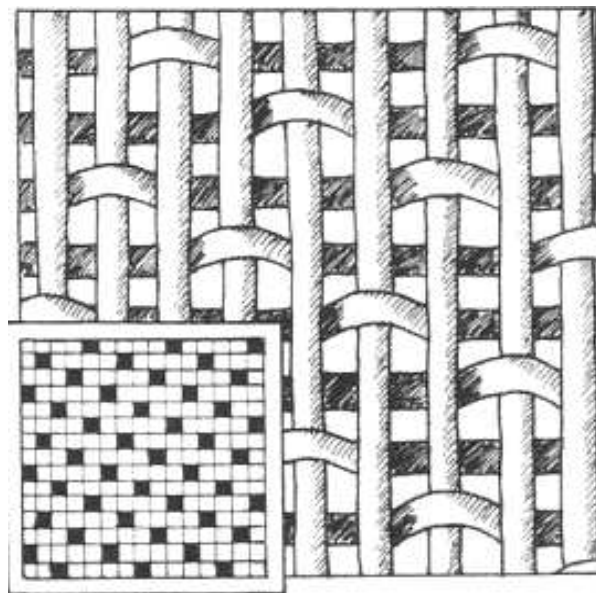
Lance je vzorčasta tkanina, pri kateri je vzorec narejen ali z dodatno osnovo ali z dodatnim vtokom, ki poteka skozi celotno dolžino oziroma širino tkanine. Dodatna osnova ali votek se povezuje le v točkah vzorčenja, v ostalih delih tkanine niti niso vezane in so jih ob končni obdelavi odstrigli. Redko se je prosto ležeči votek povezoval tako, da ni bil viden na sprednji strani tkanine. Značilnost te tkanine je, da je vzorec v osnovi samosto-



Slika 14. Keper (Březinová 2007, 144).  
Figure 14. Twill weave (Březinová 2007, 144).

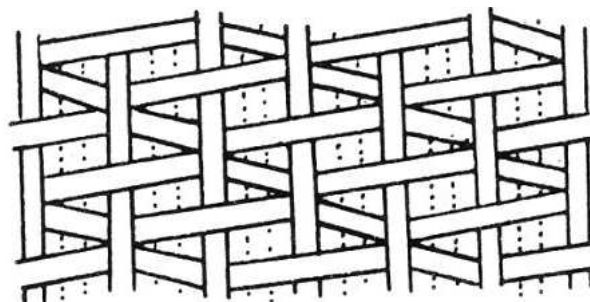


Slika 16. Preprosta rips vezava.  
Figure 16. Simple rep weave.



Slika 15. Atlas vezava (Březinová 2007, 144).  
Figure 15. Satin weave (Březinová 2007, 144).

jen in izvlečene niti, ki tvorijo vzorec, ne vplivajo na vezavo tkanine (Kostelníková 1973, 27).



Slika 17. Dvovotkova tkanina tipa A (Kostelníková 1973, 23).  
Figure 17. Double weft fabric, type A (Kostelníková 1973, 23).

Broše je platnena vezava z vzorcem, ki nastane s pomočjo dodatnega votka. Votek se pojavi le na mestih vzorčenja in ne poteka skozi celotno širino tkanine. Vstavlja se ga s pomočjo igel. Ta tehnika vzorčenja je zelo razširjena in ena najstarejših tehnik, poznana že iz starega Egipta (Kostelníková 1973, 28–29).

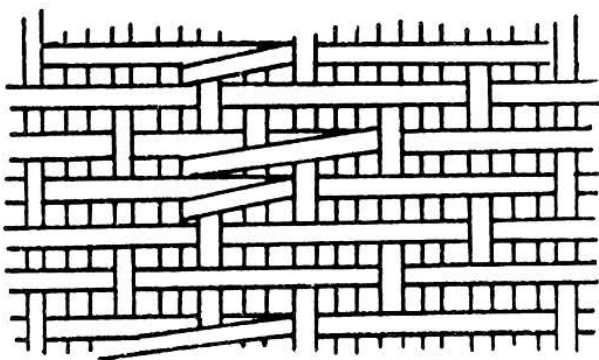
Sukljanka nastane, ko se tke platnena vezava, vendar se med seboj zasukata dve vzporedni osnovni niti za 90° ali 180° (slika 21). S sukanjem nastane dodatni tkalski zev, skozi katerega poteka votek (Kostelníková 1973, 29).

Cirkas je izpeljanka keprove vezave in sicer gre za oja-



Slika 18. Prikaz tkanja dvovotkove tkanine tipa A (Kostelníková 1973, 23).

Figure 18. Schematic depiction of double weft fabric type A, longitudinal section (Kostelníková 1973, 23).



Slika 19. Dvovotkova tkanina tipa A1 (Kostelníková 1973, 23).

Figure 19. Double weft fabric, type A1 (Kostelníková 1973, 23).

čan obojestranski štirivezni keper, ki daje tkanini videz poševnih črt (slika 22). Rebra na tkanini potekajo pod kotom 45° (Kostelníková 1973, 20).

Ažurne tkanine so izdelane iz platnene vezave. Nastanejo tako, da se nekatere niti potegnejo iz osnove tkanine, druge pa obšijejo. Tako nastanejo značilne male luknjice, ki so enakomerno razporejene po celotni širini in dolžini tkanine (slika 23). Ažur prepoznamo kot prazna mesta preperelih rastlinskih vlaken (Březinová 1997, 141).

Pletenje je vzajemno prepletanje niti, ki se oblikujejo v zanko in se vežejo v že oblikovane zanke, tako da dobimo pletenino. Pletlo se je s pomočjo dveh lesenih ali dveh koščenih igel, mogoče pa je bilo plesti tudi z eno



Slika 20. Prikaz tkanja dvovotkove tkanine tipa A1 (Kostelníková 1973, 23).

Figure 20. Double weft fabric, type A1, longitudinal section (Kostelníková 1973, 23).

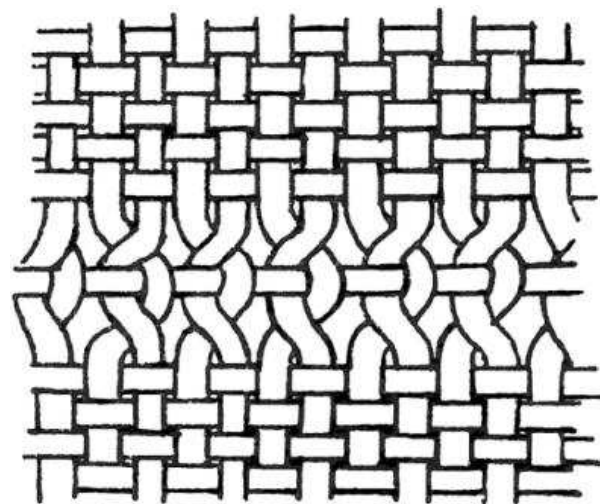
iglo (Březinová 1997, 142).

Pri ročnem pletenju se plete s prsti in ne z iglami. V nasprotju s tkanjem, so na okvir (slika 24) vzporedno napete niti samo ene sestave, ki se med seboj prepletajo in sučejo s prsti (Březinová 1997, 142).

Mreženje je tehnika, kjer se dela z eno nitjo, iz katere se oblikujejo zanke in vozli, ki se potem navežejo na drugo nit (slika 25). Z mreženjem so izdelovali močnejše ribiške in lovske mreže pa tudi zelo fine mrežice, ki so jih uporabili za pokrivala in okraske za oblačila (Březinová 1997, 142). Za mreženje so uporabljali igle in lesene paličice različnih premerov, ki so določale velikost luknjic (Březinová 2007, 72).

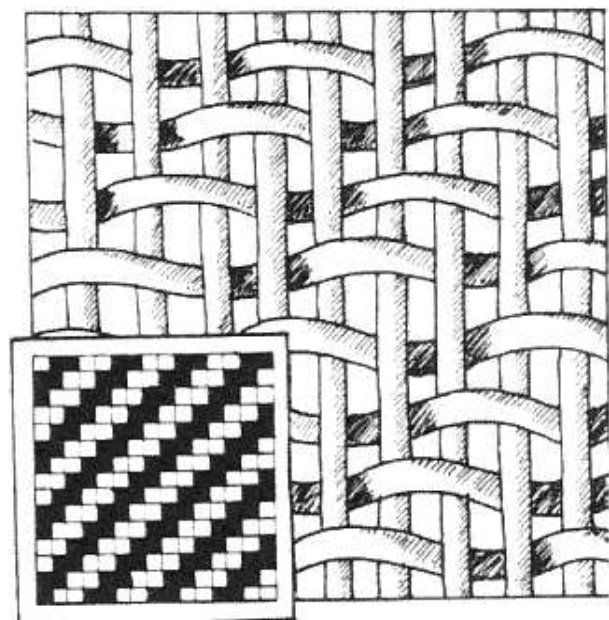
#### *Naprave in pripomočki za tkanje*

Za tkanje so se v zgodnjem srednjem veku najpogosteje uporabljale tkalske statve (priloga 5). Najpreprostejše so bile statve z utežmi in brez razdelilne palice, kasneje pa so bile pokončne statve opremljene še z razdelilno palico, s katero so med osnovnimi nitmi ustvarili zev za lažje napeljevanje votkovih niti. Poznali pa so tudi ležeče statve z razdelilno palico, kjer so bile osnovne niti speljane na tkalske liste in jih je tkalec upravljal z nogami. Poznali so tudi manjše naprave za tkanje. To sta bili



Slika 21. Sukljanka z zasukanimi osnovnimi nitmi (Březinová 1997, 150).

Figure 21. Twisted fabric, where warp threads are twisted (Březinová 1997, 150).



Slika 22. Cirkas (Březinová 2007, 144).  
Figure 22. Schematic depiction of twill with four binding points (Březinová 2007, 144).

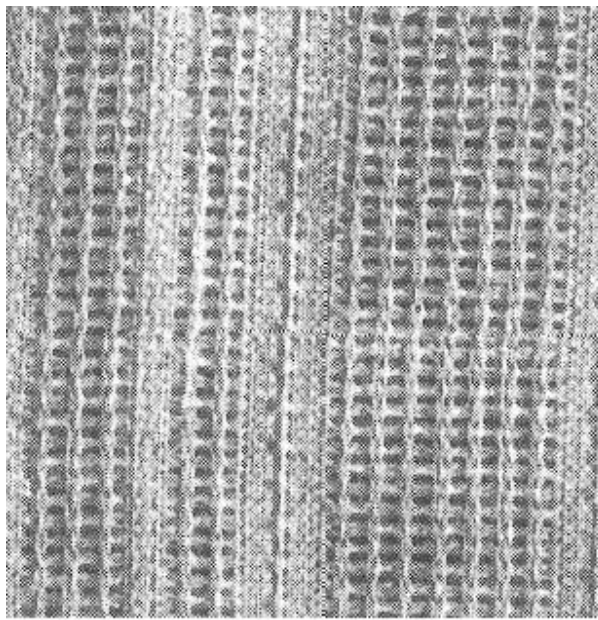
mreža za tkanje ožjih kosov tkanin ter statve z deščicami za tkanje pasov in trakov.

Pri tkanju so si pomagali tudi s pripomočki (priloga 5). Za vstavljanje votkovih niti med osnovne so uporabljali tkalski čolniček, s tkalskim mečem pa so pomagali usmerjati votkove niti pri tkanju. Uteži so služile za napenjanje in pritrdjevanje niti pri tkanju. Za izdelovanje mrež in mrežic so uporabljali iglo za mreženje, s kvačko so izdelali fine čipkaste tkanine ali okraske za oblačila, pletli pa niso samo s prsti, temveč tudi z iglami za pletenje.

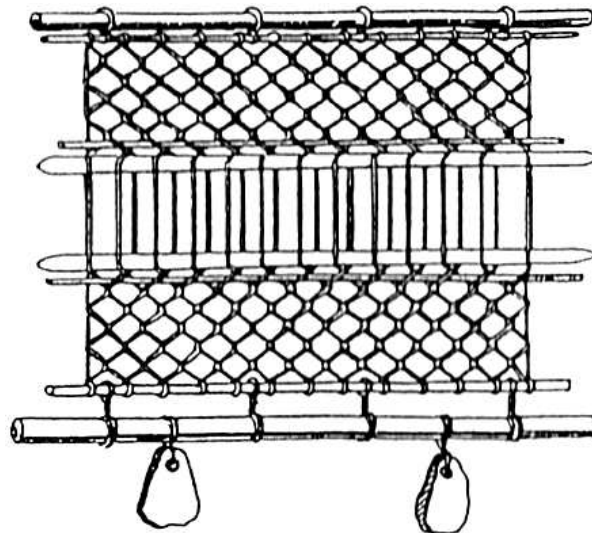
### Obdelava tkanine

Po izdelavi so tkanine lahko še dalje obdelali. V zgodnjem srednjem veku so jih predvsem belili, barvali, tiskali in valjali.

Z beljenjem so odstranili sivo obarvanost lanenih in konopljenih vlaken. Najstarejši način je polaganje tkanine na travo, na katero so nato delovali rosa, dež in sončni žarki (Pávek 1974, 101). Za beljenje tkanin na prostem je najprimernejši čas jesen, saj je ob jutrih že prisotna rosa. Tkanino je potrebno vsak dan obračati, po

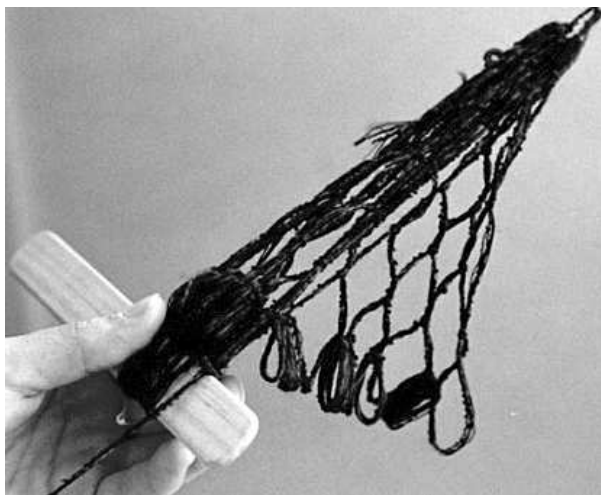


Slika 23. Izgled ažurne tkanine (http://si.texsite.info/A%C5%BEur\_tkanina, 13.9.2008).  
Figure 23. Appearance of azure woven fabric.



Slika 24. Okvir za pletenje (Březinova 1997, 151).  
Figure 24. Frame for knitting (Březinova 1997, 151).

postopku pa jo je potrebno dobro sprati, da se izločijo še zadnje nečistoče (Kočevar 1872, 122). Bolje pa je, če so pobelili že prejo, saj je tkanina, ki je stkana iz beljene preje, trpežnejša kakor tkanina, ki so jo belili po tkanju. Beljenje namreč poškoduje tkanino (Kočevar 1872, 121).



Slika 25. Prikaz izdelave mreže s tehniko mreženja  
(<http://pavucina.volny-cas.cz/seminare.php>, 10.6.2008).  
Figure 25. Demonstration of meshing method

Pri kvačkanju s pomočjo kvačke ustvarjamo zanke iz ene niti, ki se nato povezujejo z že narejenimi zankami (Březinová 1997, 142).

Barvali so tako, da so s pomočjo rastlin in naravnih izvlečkov kuhali ali lužili prejo ali gotovo tkanino. Barvanje je na arheoloških tkaninah zelo težko dokazati, saj je večina ostankov močno mineralizirana in tako prvotna barva tkanine ni ohranjena (Kostelníková 1985, 18).

V zgodnjem srednjem veku so barvali s pomočjo naslednjih rastlin:

- navadni oreh (*Juglans regia*), iz katerega skorje, listov in lupine plodov so pridobili rjavo, črno in rumeno barvo,
- črni bezeg (*Sambucus nigra*), iz plodov so pridobili črno barvo,
- brogovita (*Viburnum opulus*), iz plodov so pridobili črno barvo,
- sinjezelena robida (*Rubus caesius*), iz plodov so pridobili vijolično barvo,
- vodna perunika (*Iris pseudacorus*), iz cvetov so pridobili rumeno barvo,
- navadna kislica (*Rumex acetosa*), iz listov so pridobili zeleno barvo,

- prava lakota (*Galium verum*), iz korenine so pridobili vijolično barvo,
- pasje zelišče (*Solanum nigrum*), iz plodov so pridobili rjavo in sivo barvo,
- poprova dresen (*Polygonum hydropiper*), iz katere so pridobili rumeno barvo,
- ptičja dresen (*Polygonum aviculare*), iz katere so pridobili rumeno in zeleno barvo,
- breskova dresen (*Polygonum persicaria*), iz katere so pridobili rumeno, zeleno in rjavo barvo,
- kačja dresen (*Polygonum bistorta*), iz korena so pridobili rumeno in zeleno barvo (Hołubowicz 1956, 206–207).

Gotove tkanine so potiskali z nanašanjem barve na leseno ploščo ali pečat (slika 26), ki je imel vrezan okras. Pečati so lahko bili tudi glineni ali bronasti. Tega so nato namočili v barvo in odtisnili na tkanino (Březinová 1997, 143).

Valjali so volnene tkanine, kjer je s pomočjo vode, pritiska, toplote in primernih kemikalij prišlo do vzajemnega prepletanja volnenih vlaken in tkanina se je skrčila in s tem pridobila gostoto. Tkanina je po postopku zaradi gostote toplejša in primerna za izdelavo toplejših oblačil. Tako obdelano tkanino imenujemo sukno (Kostelníková 1973, 30). Valjanje so izvajali v lesenih kadeh ali koritih, kjer so tkanino namakali in jo s pomočjo palic, tolkačev in stopal valjali. Kot kemikalijo so uporabili človeški urin (Pávek 1974, 101).

Gotovo oblačilo so glede na priložnost, za katero so ga nosili, primerno okrasili. Na tkanino so našili različne kovinske okraske, višji sloj pa si je svoja oblačila krasil tudi z dragimi in poldragimi kamni. Dragocena oblačila so bila lahko tudi izvezena z zlatimi in srebrnimi nitkami, ki so tvorile različne vzorce. Preprost sloj prebivalstva je oblačila krasil z vezanim okrasom, ki je bil narejen z raznobarnimi nitkami. Za okraševanje so bili primerni predvsem vratni izrez, konci rokavov in spodnji rob oblačil. Višji sloj je robove oblačil imel obšite tudi s krznenimi trakovi (Bravermanová 2006, 210).



### Krojenje in pripomočki za krojenje

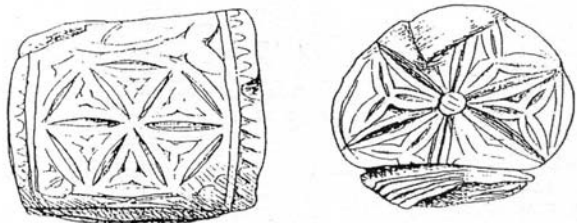
Po končani izdelavi tkanine je bilo blago pripravljeno za šivanje. Vsaka tkanina, ki je stkana na eni izmed različnih tkalskih statev, ima obliko štirikotnika. Da bi služila svojemu namenu, so morali s pomočjo šivank, niti in škarij sešiti obleko, pokrivala, vreče in druge potrebščine. Med arheološkimi najdbami je veliko dokazov za šivanje. Najdemo igle, šivanke, škarje in skupke niti za šivanje (Březinová 1997, 142).

Šivanke so bile koščene (slika 27), bronaste in železne. Škatlice in šivanke so najdene predvsem v ženskih grobovih, kjer so bile pridane kot daritev in domnevno simbolizirajo funkcijo ženske kot šivilje. Nekatere šivanke so najdene tudi v bivalnih prostorih (Březinová 1997, 136). Šivanke so shranjevali v škatlicah za šivanke, ki so bile po večini koščene, rožene in kovinske, cilindrične oblike ali v obliki majhne prizme (slika 28). Pogosto so okrašene z vrezji in štejejo med redke arheološke najdbe v ženskih grobovih (Březinová 1997, 137).

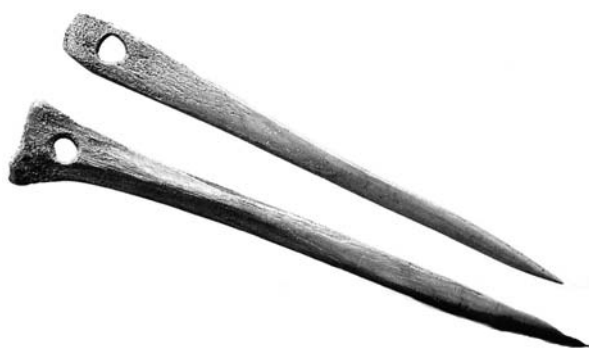
Manjše železne škarje (slika 29) na vzmet so služile rezanju blaga in niti (Beranová 1967, 571).

### Uporaba tkanine

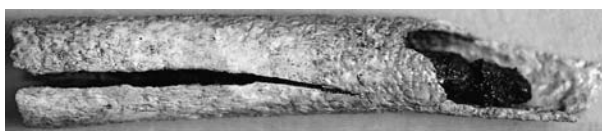
Osnovna, vendar še zdaleč ne edina uporaba tkanin je bila izdelava oblačil. Zaradi slabe ohranjenosti tkanin v arheoloških kontekstih se moramo opreti še na etnografske, filološke in ikonografske vire (Březinová 1997, 144; za metodo prim. Pleterski 2008).



Slika 26. Leseni pečati za tiskanje tkanin z vrezanim okrasom (Březinová 2007, 90).  
Figure 26. Two wooden stamps for printing on fabric (Březinová 2007, 90).



Slika 27. Koščene šivanke, Madžarska, 9. ali 10. stoletje (Révész 2000, 87).  
Figure 27. Bone sewing needles Hungary, 9th or 10th century (Révész 2000, 87).



Slika 28. Koščena škatlica za šivanke z ohranjeno šivanko. Madžarska, 10. stoletje (Révész 2000, 86).  
Figure 28. Needle case made of bone with a sewing needle preserved. Hungary, 10th century (Révész 2000, 86).



Slika 29. Manjše škarje (dolžina zgornjih je 24 cm), podobne ovčarskim, so uporabljali pri krojenju. Nemčija, 9. ali 10. stoletje (Wolf 2000, 84).  
Figure 29. Smaller scissors (scissors above are 24 cm long), similar to sheep shears, were used in tailoring. Germany, 9th or 10th century (Wolf 2000, 84).

Tkanine so bile brez dvoma nepogrešljiv sestavni del v vsakdanjem življenju Slovanov. Glede na mesto, kjer so bile najdene, lahko določimo namembnost tkanin. Večino tkanin najdemo na kovinskih predmetih, predvsem na orodju in orožju z ostrinama na obeh straneh. Ti predmeti so bili zaviti v tkanino, da ne bi prehitro zarjaveli, otopeli in se poškodovali (Kostelníková 1973, 43–44).

S tkanino so zatesnili lončarsko kolo, kar dokazujejo odtisi tkanin, najpogosteje na kolutu in na dnu lončenih posod (Kostelníková 1975, 45–47).



Na obsenčnikih pogosto najdemo manjše ostanke tankih trakcev, ki so služili za zavezovanje obsenčnikov v lase. Zagotovo so bili iz tkanin tudi nepogrešljivi predmeti, ki so jih dnevno uporabljali v gospodinjstvu. To so bile vreče, rjuhe, prti, večji kosi tkanin in podoben hišni tekstil. Tkanina je lahko služila kot pripomoček za presipavanje sipkih živil, tako so s pomočjo kosa tkanine vsuli živilo v posodo (Březinová 1997, 144).

Teorije, da je tkanina služila kot plačilno sredstvo, so osnovane na poročilih Ibrahima ibn Jakuba iz 60-tih let 10. stoletja, ki pravi, da uporabljajo Slovani kot plačilno sredstvo fine naglavne rute, ki naj bi bile za druge namene popolnoma neuporabne. Rute so imele svojo ustaljeno in določeno vrednost (Březinová 1997, 144; Brather 2001, 273). Z arheološkega vidika bi to teorijo lahko podprla najdba iz 9. stoletja iz kraja Uherského Hradiště. V grobu je bila najdena tkanina pravokotne oblike, velikosti 150 × 150 mm, v katero je bila zavita majhna železna pravokotna ploščica z zaobljenimi vogali, velikosti 50 × 30 × 1,5 mm. Rutica naj ne bi bila zaščita za železno ploščico, temveč naj bi ploščica preprečila mečkanje in s tem razvrednotenje tkanine (Březinová 1997, 144).

Kot rečeno, osnovna uporaba tkanin je bila izdelava oblačil. Celotne predstave o oblačilih arheološke najdbe tkanin največkrat ne morejo dati. Kosi so namreč premajhni in pogosto premalo izpovedni, da bi lahko sklepali o celotnem videzu oblačil (Kostelníková 1973, 37). Pa vendar vemo, kateri kosi so sestavljali oblačila Slovanov. Razdelila sem jih v moška in ženska oblačila ter v oblačila višjih slojev.

Oblačila zahodnih Slovanov so bila predvsem pod vplivom zahodnoevropske mode in skandinavskih dežel, pod katerim je bil tudi zahodni del Južnih Slovanov. Na oblačila pa so vplivali še staroselci in prebivalstvo Panonije: Avari, Germani in Romani. Višji sloj Vzhodnih in Južnih Slovanov se je zgledoval po bizantinskih in orientalskih krojih. Vpliv je najbolj viden na vrhnjih oblačilih in okraskih oblačil, saj so bila najprej vidna in najenostavnejše je bilo posnemati vrhnja oblačila tujcev (Niederle 1913, 459). Do podobnih zaključkov je prišla tudi Müllerjeva (2003), ki je opisala nošo predvsem zahodne Evrope.

### *Moška oblačila*

Osnovni trije kosi moških oblačil v zgodnjem srednjem

veku so bili hlače, srajca oziroma tunika in plašč oziroma ogrinjalo. Prepoznaven je tudi vpliv bizantinskih oblačil. Slovanska oblačila so bila sprva trda, groba in tesnejša. Po vzoru antičnih rimskih oblačil so postala lahkotnejša, bolj harmonična in nagubana (Niederle 1913, 437).

Na tem mestu opisujem oblačila nog (npr. nem. Beinbekleidung), torej dele oblačil, ki so se nosili na nogah: hlače, golenice, trakovi za povezovanje meč in ostali deli. Ker je v literaturi in v virih takratnega časa veliko izrazov za oblačila nog, mnogi pa tudi opisujejo en del oblačil z več izrazi, sem izbrala primerne izraze, ki sem jih zasledila v literaturi in jih ustrezno slovensko poimenovala. Razdelitev in poimenovanje oblačil nog avtorja Luborja Niederleja iz leta 1913 je bila osnova, ki sem jo nadgradila z razdelitvijo, ki jo je naredila avtorica Mechthild Müller leta 2003 in z lastnim raziskovalnim delom v Pragi. Upoštevala sem dele oblačil, ki se nanašajo na slovansko nošo in jih tam tudi zasledimo. Vsa oblačila nog obravnavam v tem poglavju o spodnjih oblačilih, tudi če sodijo med vrhnja oblačila. Hlače, golenice in trakovi za povezavo nog so bili vidni in so bili tudi del vrhnjih oblačil.

Noge so bile pod kratkimi tunikami potrebne zaščite, hkrati pa so bile vidne in zato zanimive za okrasitev (Müller 2003, 67).

Po opisu Prokopija so bile hlače (lat. femoralia, feminalia, bracciae) "spuščene do stegen", kjer so bile privezane ali s pomočjo traku iz tkanine, z vrvico ali z jermenom. Spodaj so bile privezane nad gležnji. Sklepamo lahko, da so jih nosili nizko na bokih, saj opisuje, da so segale do stegen. Lahko so segale tudi do pasu, kjer so jih pritrčili s pasom tkanine (Niederle 1913, 439, op. 2) Najstarejše upodobitve iz 10. in 11. stoletja prikazujejo oprijete hlače, ki so gosto prevezane s trakovi na mečih (slika 30), pa tudi bolj ohlapne hlače (slika 31).

Razporka na hlačah sprva ni bilo, kasneje se je nahajal na strani in ne spredaj.

Za hlače so Slovani uporabljali dva izraza, gatě in nohavice. Izraz gatě je star izraz, skupen vsem Slovanom (Niederle 1913, 440). Označuje ohlapnejše, platnene (ponekod tudi iz sukna) spodnjice in sčasoma je izraz gatě zamenjal izraz nohavice. To so hlače z ožjimi hlačnicami iz debelejšje tkanine. Izraz nohavice je zastarel izraz in pomeni hlače, v sodobni češčini pa je izraz za

hlačnico. Tretji star vseslovanski izraz je šaravary, ki je označeval široke hlače, ki so se zavezale v kolenu, poleg so nosili visoke čevlje ali pa so imeli povezana meča. Izraz prihaja z vzhoda, verjetno Irana (Niederle 1913, 441).

Meča so tesno povezovali s širokima trakovima (lat. fasciolae), ki so bila iz usnja, lanenih trakov in volne. Če so z njimi pritrčili še čevlje, so imeli vlogo vezalk (slika 32). Kasneje so trakovi segali preko kolen, tudi po spodnjem delu stegen. Hlačnice so pod kolena povezali tudi z jermeni, ki so bili speti z majhnimi sponami. Meča so povezovali z dvema ali enim trakom na različne načine. Najpogosteje so povezovali križno, konca trakov pa so pod kolenom zvezali v majhno pentljo ali zanko. Tubruci so pokrivali hlače in golene, tibraci pa samo kolena in so služili kot nekakšen ščitnik kolen. Trakove iz te skupine so uporabljali višji sloji predvsem v zahodni Evropi in jih pri preprostih ljudeh ne zasledimo (Müller 2003, 71).

Veliko bolj razširjene so bile golenice (lat. ocreae). Namenjene so bile povezovanju hlačnic, tako vojakov in vsakdanjih ljudi kot tudi višjega sloja. Temu primerno so bile okrašene in barvaste. Zelo težko jih ločimo od dokolenk in trakov za povezavo meč. Golenice vojakov so bile izdelane iz usnja in kovine, za vsakodnevne potrebe so bile tkanene (slika 33).

Golenice, izdelane iz tkanin, imenujemo gamaše ali dokolenke. Bile so barvne in so jih uporabljali kot modni dodatek v vsakdanjem življenju (slika 34), oblekli so jih preko ozkih hlač (Müller 2003, 74).

Vojaške golenice so pritrčili pod kolenom in okoli gležnja (Niederle 1913, 439). Tiste, ki so segale nad kolena, so morda pritrčili z jermeni na stegnu ali pa so jih zavezali na pas. Vojaške golenice niso pokrivalo stranskih delov nog, da je vojak lažje zajahal konja (Müller 2003, 75).

Drug del spodnjih oblačil je bila srajca oziroma tunika, ki je pokrivala zgornji del telesa in je bila oblečena neposredno na kožo. Dolga srajca je eden izmed najstarejših kosov oblačil, ki je poleg golenic pokrivala moško telo. Tunika je imela širok vratni izrez, da so jo lažje oblekli čez glavo, ali pa je imela izrez na prsih. Najdeni so deli tunik, ki so imele vratne izreze zavezane s tkanino ali pa so jih zapirali z gumbi. Rokavi so lahko bili dolgi ali krajši (Niederle 1913, 450). Izrezi in razporki so bili obšiti z dekorativnimi obrobami (slika 35), okrašeni so



Slika 30. Povezana meča, nad koleni so vidne širše hlačnice (Niederle 1913, 439).

Figure 30. Bound calves, wide trousers are visible above the knees (Niederle 1913, 439).



Slika 31. Prvi vojak z desne ima oblečene hlače s širokimi hlačnicami (Müller 2003, tab. 11:41).

Figure 31. The first soldier from right is wearing wide trousers (Müller 2003, tab. 11:41).

bili tudi robovi srajc in rokavov. Okrašeni robovi so bili nekaj običajnega tako na zahodu kot tudi na vzhodu, najrazkošnejše srajce pa so nosili pod bizantinskim vplivom. (Niederle 1913, 446–447).

Latinski izrazi *camisia* in *interula* se v zapisih začnejo uporabljati od 12. stoletja naprej (Niederle 1913, 450). Izraza *camisia* in *interula* sta označevala spodnjo tuniko, tunica pa vrhnjo tuniko. Oba izraza sta se uporabljala za moška oblačila v 9. stoletju (Müller 2003, 66).

S prihodom rimsko-bizantinske kulture je starejše srajce hitro zamenjala tunika. Srajca se je obdržala v odročnih delih, do koder ravninski kulturni vpliv ni segel. V bogatejših slojih in v slojih bližje rimsko-bizantinski kulturi se je obdržala kot spodnje oblačilo. Preko nje so oblekli ali lažjo tuniko ali težjo in daljšo tuniko, ki je bila, če so jo uporabili kot vrhnje oblačilo, spredaj po dolžini prerezana (Niederle 1913, 450).

### *Vrhnja oblačila*

Vrhnja oblačila so bila tista, ki so jih nosili preko spodnjih oblačil, opisanih v prejšnjem poglavju.

Kot vrhnje oblačilo se oblekli tuniko, ki je bila sešita iz debelejših in toplejših tkanin, pogosto iz sukna in je bila različnih dolžin. Spredaj je lahko imela razporek po vsej dolžini, če ga ni imela, se je oblačila čez glavo. Razporek se je zapiral z gumbi ali pa se je zvezal s trakci. Vrhnja srajca je imela rokave ali pa je bila brez njih. Tunike so bile lahko obrobljene tudi s krznom. Ponavadi so bile to toplejše sukne (Niederle 1913, 448). Če je bila brez rokavov, je imela rokave spodnja tunika. Rokavi so bili lahko okrašeni v zapetju in na ramenih s kovinskimi okraski, še posebej na oblačilih višjega sloja (Niederle 1913, 452). Tunika je bila po robovih lahko okrašena in obrobljena z okrasnim robom (slika 35), kjer so morda bili prišiti tudi dragi in poldragi kamni ter kovinski okraski. Pri preprostejšem sloju je bil rob najpogosteje le izvezen. Tunike so lahko bile obšite tudi s krznom (Müller 2003, 157).

Suknjič je bil dolgo vrhnje oblačilo domačega izvora, ki se omenja v zapisih od 11. stoletja naprej. Zastarel slovanski izraz za suknjič je svita, svitka, suknia. Suknjič je dolgo oblačilo z rokavi, ki se je nosilo tudi neposredno na kožo, večinoma pa preko srajce (Niederle 1913, 453).



Slika 32. Trakovi za meča, ki so imeli vlogo vezalk za pritrdjevanje čevljev (Siede 2000, 198).

Figure 32. Calf bands that functioned as shoe laces (Siede 2000, 198).



Slika 33. Golenice za vsakdanjo rabo so bile iz tkanin (Müller 2003, tab. 3:9).

Figure 33. Fabric tibia bands were worn for everyday use (Müller 2003, tab. 3:9).

Od 10. in 11. stoletja naprej zasledimo, da so Slovani nosili vrhnje oblačilo z rokavi in razporkom po vsej dolžini spredaj in sešito iz "lepše" tkanine. Za ta oblačila predlagam slovenski izraz površnik, ki se z mlajšim izrazom v slovanskem prostoru imenuje kabat (Niederle 1913, 455).

Vrhnja oblačila so bila sešita iz težkih tkanin, tudi iz dragocenih uvoženih tkanin. Imela so široke ali ozke rokave, ovratnike in so bila kratka ali dolga. Za daljše površnike se uporablja izraz kaftan. V pasu so prepasani s pasom iz volne ali s pasom, ki je bil okrašen z dragimi kamni, srebrnimi in zlatimi ploščicami, najpogosteje pri bogatejših ljudeh. Po robovih so bili obšiti z bogatimi obrobami ali z resicami, spredaj pa speti z gumbi ali s trakci. Obredne površnike in površnike višjih slojev so izdelali po bizantinskih vzorih. Na upodobitvi iz leta 1073 imajo sinovi kijevskega kneza Svjatoslava oblečne kaftane z zlatimi ovratniki, zlatimi pasovi in z dolgi-



Slika 34. Do kolen segajoče golenice, ki se na zadnji strani niso stikale (Müller 2003, tab. 3:11).

Figure 34. Knee high tibia bands, which were not tied on the back side of the calve (Müller 2003, tab. 3:11).

mi rokavi (slika 36). Pod ogrinjalom ima kaftan oblečen tudi sam knez. Izvor kaftanov je potrebno iskati na Bližnjem vzhodu in v Bizancu, od koder se je širil v Evropo. Mnogo jih je bilo v Evropo uvoženih, še posebej so se vanje oblačili bogatejši sloji, ki so oblekli dragocene kaftane z razkošnimi okraski (Niederle 1913, 458).

Poleg kaftanov so z Bližnjega vzhoda in Bizanca prevzeli tudi ostale površnike, ki so bili svileni, brokatni in iz drugih dragocenih tkanin, okrašeni z zlatimi in srebrnimi nitkami, obšitki, gumbi, pentljami in kovinskimi ploščicami.

Bizantinski vzori so najbolj vidni na oblačilih vladajočih slojev, vendar je samoumevno, da je bizantinski vpliv do neke mere prešel tudi na sloj ljudi, ki so videli vladajoče v razkošnih oblačilih in so želeli tudi sami kupiti in nositi podobna oblačila. Te zahteve so nato prešle na trgovce, ki so mnogokrat hodili v tuje kraje, da bi kupili



Slika 35. Bogato okrašen rob spodnje kratke tunike, ki je vojaku ob begu pogledal na plano. Obroba na spodnji tuniki je enaka obrobi na vrhni tuniki (Müller 2003, tab. 3.10).

Figure 35. A soldier on the run. We can see richly decorated lower hem of the under tunic (Müller 2003, tab. 3.10).

dragoceno blago in oblačila (Niederle 1913, 459).

Pozimi so Slovani preko površnika oblekli toplejše, daljše ali krajše krzveno ogrinjalo. Krzno so uporabljali za ovratnike, obrobe površnikov in podloge oblačil, ki so bila iz sukna. Nosili pa so tudi oblačila, ki so bila vsa *krznena*. Za taka oblačila obstajata dva izraza, *kožich* in *šuba*. Prvotni in najstarejši je *kožich*, kožuh, ki je bilo krajše ali daljše oblačilo, podobno suknjiču ali plašču. Poimenovanje je izpeljano iz vseslovanskega izraza koža. Pojavlja se od 12. stoletja naprej. Germani so pogosto kupovali krznena oblačila od Slovanov in jih tudi radi nosili (Niederle 1913, 464).

Tretje vrhne oblačilo, ki so ga lahko oblekli preko zgoraj naštetih oblačil, je bil plašč (lat. *pallium*, *sagum*). Prvi slovanski plašči so bili sešiti iz večjih kosov mehke kožuhovine, najpogosteje iz medvedjega krzna. Lahko so bili sešiti tudi iz večjih kosov gosto tkane tkanine. Slovani so plašče hitro prevzeli od sosednjih ljudstev, saj so trgovci, ki so prihajali iz Grčije, Rima in Bližnjega vzhoda, ponujali plašče in blago zanje.



Slika 36. Moške figure imajo oblečene kaftane z dolgimi rokavi, sam knez (skrajno desno) pa ima kaftan na spodnjem robu tudi okrašen, najverjetneje s krznom. Preko kaftana je oblekel ogrinjalo (Niederle 1913, pril. III).

Figure 36. Male figures are wearing caftans with long sleeves, decorated collars and hems. The duke on the right side is wearing a caftan with a richly decorated lower hem, most likely with fur (Niederle 1913, supp.III).

Značilno domače slovansko pregrinjalo 10. in 11. stoletja se je imenovalo krzno in so ga nosili predvsem vladajoči sloji (Niederle 1913, 470).

Krzneni plašči so bili razširjeni tudi med preprostim slojem prebivalstva. Plašč se je hitro razširil po celotni srednji Evropi. Iz bizantinskega sveta je k zahodnim Slovanom prišel kratek vojaški plašč *sagum* (Niederle 1913, 473).

Plašče so nosili ogrnjene preko levega ramena, tako da sta bila na desnem ramenu speta oba konca z zaponko, gumbom ali zvezana (slika 37). Desna roka je tako bila prosta. Da je bil plašč spet na desnem ramenu, nam dokazujejo tudi najdbe zaponk iz grobov, ki so najdene povečini na desnem ramenu. Nasprotna nošnja, preko

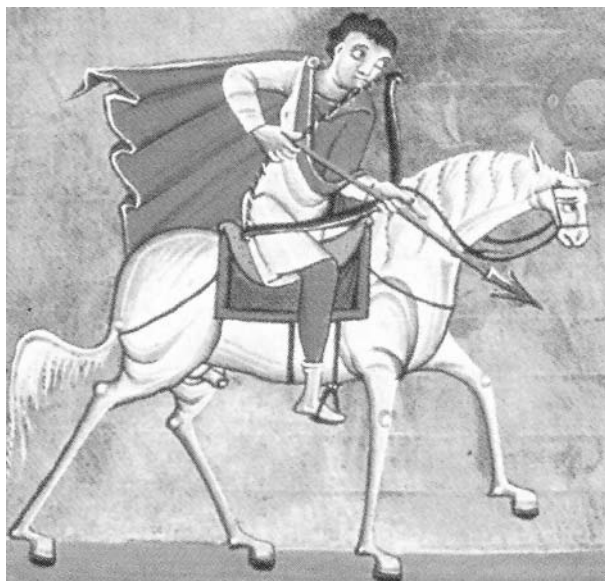
desnega ramena, s prosto levo roko je bila zelo redka, redko so bili speti tudi spredaj, pod vratom (Niederle 1913, 474). Če je bil plašč spet pod vratom, je šlo za obredni in slavnostni plašč, saj je pokrival obe roki in jima oteževal gibanje in bil tako neuporaben v vsakdanjem življenju (Niederle 1913, 475).

### *Ženska oblačila*

O ženskih oblačilih preprostega sloja vemo manj podrobnosti kot o moških oblačilih.

### *Spodnja oblačila*

Tako kot pri moških oblačilih je tudi prvo žensko spodnje oblačilo bila srajca (lat. *camisia*). Spodnjo srajco oziroma tuniko so lahko ženske nosile tudi eno preko druge (slika 38). Prav zaradi tega jo lahko štejemo tudi k vrhnjim oblačilom. Zelo verjetno pa je, da je srajca, ki so jo ženske oblekle neposredno na kožo, bila iz tanjše in bolj fine tkanine kot vrhnja srajca. Kot tudi danes, so se plastovito oblačili v zimskih mesecih in na območjih, kjer je podnebje bilo hladnejše (Niederle 1913, 480).



Slika 37. Plašč, ki se je oblekel preko levega ramena in spel na desnem, da je bila desnica prosta (Müller 2003, tab. 8:32).

Figure 37. The coat was worn over left shoulder and fastened on the right shoulder, so that the right hand was free and ready to use (Müller 2003, tab. 8:32).

### *Vrhnja oblačila*

Srajca oziroma tunika (lat. *tunica*) je dolgo oblačilo, ki je segalo pod kolena (slika 39). V toplejših obdobjih leta so jih ženske nosile neposredno na kožo, tudi brez spodnje srajce. Tunike so, tako kot moške, lahko bile okrašene z dekorativno obrobo. Prvotno je bila ženska tunika sestavljena iz enega kosa široke tkanine, ki je bila ob straneh sešita, podobno kot moška tunika. Če so imele ženske oblečeno samo tuniko, so jo prepassale, saj je bilo nespodobno, da bi se ženska pojavila v tuniki brez pasu (Niederle 1913, 481).

Ženske so se pred mrazom zavarovale tako, da so preko tunike oblekle še eno, vrhnjo tuniko ali pa oblačila za spodnji in zgornji del telesa. Enako so storile, da bi pri delu pred umazanjem zaščitile oblačilo. Za zaščito spodnjega dela telesa so okoli pasu zavezale predpasnik, enega spredaj in drugega zadaj. Zgornji del telesa so zaščitile z ogrinjali (lat. *clamis, pallium*) ali z volnenimi in krznenimi plašči. Ti so lahko bili tako dolgi, da so poleg zgornjega dela telesa pokrivali tudi spodnji del telesa, v bokih pa so bili prepassani. Med ženskimi in moškimi ogrinjali in plašči ni bilo velike razlike. Za ženske kot tudi za moške plašče so uporabljali enake okra-



Slika 38. Pod vrhnjimi oblačili imata ženski oblečeno spodnjo tuniko, ki sega vse do gležnjev. Ženska, ki zajema vodo iz vodnjaka, ima spodnjo tuniko tudi okrašeno (Müller 2003, tab. 17:65).

Figure 38. Women are wearing under tunics beneath ankle-length outer garments. A woman in a decorated under tunic ladles water from well (Müller 2003, tab. 17:65).





Slika 39. Dolga tunika s kratkimi rokavi, izpod katere so vidni rokavi spodnje tunike (Müller 2003, tab. 1:1).

Figure 39. A long tunic with short sleeves, beneath which the sleeves of an under tunic are seen (Müller 2003, tab. 1:1.).

sne prvine in predmete in sešiti so bili iz enakih surovin. Oblečila so se razlikovala po količini okraskov in razporeditvi. Na razlike v izgledu je vplivala tudi trgovina in stik s tujci, bližina večjih mest in pripadnost bogatejšemu ali revnejšemu sloju (Müller 2003, 97). Ženski pasovi so bili tudi bogato okrašeni, odvisno od družbenega položaja in priložnosti, za katero so pas oblekle.

O ženskem plašču in halji, ki bi se zelo razlikovala od moških kosov, ne vemo veliko, saj nista značilna ženska kosa oblačil, še posebej ne med oblačili preprostih žensk. Med ženskami, ki so ves dan delale, se plašč in halja nista uveljavila, saj sta ovirala gibljivost proste roke. Na upodobitvah so večinoma upodobljene ženske višjega sloja v slavnostnih ogrinjalih. V bogat plašč je npr. oblečena Irina, žena kijevskega kneza Jaroslava v kodeksu iz Trierja ter na kijevskih freskah.

Po potrebi, še posebej pozimi, so se ženske zavarovale z ogrinjalom ali plaščem. Oblekle so lahko kar moške krznene plašče ali pa lastna ogrinjala (Niederle 1913, 485).

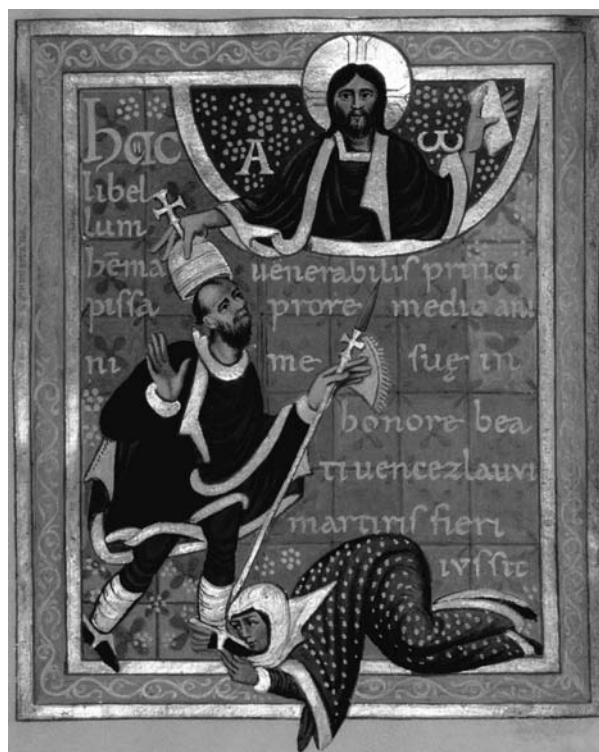
Za vrhnja oblačila 10. in 11. stoletja so značilni široki rokavi, nastali verjetno po zahodnoevropskih vzorih. Takšne rokave zasledimo na skoraj vseh najstarejših upodobitvah žensk (Višegrajski kodeks, Wolfenbüttelski kodeks, kodeks iz Ecternacha), kjer nosijo preko spodnjega oblačila z ožjimi rokavi vrhnje oblačilo, ki je nekoliko krajše in ima široke rokave. Takšno vrhnje oblačilo ima tudi Ema, žena češkega kneza Boleslava v kodeksu Carolinusu iz Wolfenbüttla, gotskem rokopisu s konca 10. ali začetka 11. stoletja (slika 40) (Niederle 1913,

482).

Narokavniki (lat. *armillae*) so iz tkanine sešiti ščitniki za rokave, ki so jih ženske nosile na rokavih spodnjih ali zgornjih tunik. Če so bili vidni, so bili okrašeni in barvasti, lahko so bili tudi krajši od celotne dolžine rokava. Včasih je bil viden le skrajni konec rokava. Takrat so bile okrašene le manšete ali posamezni trakci, ki so bili nameščeni kot zaključek rokava (Müller 2003, 100).

### Oblečila višjega sloja

Višji in vladajoč sloj se je oblačil drugače kot preprosti ljudje. Njihova oblačila so že navzven odražala bogastvo in višje mesto na družbeni lestvici. Sešita so bila iz boljših tkanin in okrašena z dragimi in poldragimi kamni, zlahtnimi kovinami ter z dragocenim krznom. Še bolj



Slika 40. Codex Carolinus iz Wolfenbüttla, konec 10. ali začetek 11. stoletja. Ema, žena kneza Boleslava II., z vrhnjim oblačilom s širokimi rokavi in bogato obrobo (Niederle 1913, pril. II).

Figure 40. The Codex Carolinus from Wolfenbüttel, end of 10<sup>th</sup> or beginning of 11<sup>th</sup> century. Emma, the wife of Duke Boleslav II. is wearing an outer garment with wide sleeves and richly decorated hem (Niederle 1913, supp. II).

bleščeča in dragocena so bila oblačila za posebne priložnosti, ki so bila večinoma sešita iz uvoženega blaga, še posebej svile. Tkanina je bila vezena z zlatimi ali srebrnimi nitmi, vzorci so bili izvezeni po bizantinskih vzorih ali pa je bilo blago uvoženo iz Bizanca. Tudi vsakodnevna oblačila višjega sloja so se razlikovala od vsakodnevnih oblačil preprostih ljudi. Ta niso bila tako razkošna kot oblačila za posebne priložnosti, so pa vsekakor bila skrbno sešita in bogato obdelana (Bravermanová 2003, 515). Kosi, ki jih bom opisala, so bili najdeni na praškem gradu in so deli noše za posebne priložnosti. Našli so jih v grobovih. Najpogosteje so oblačila pokojnih bila njihova najdragocenejša oblačila (Müller 2003, 109). Poročna obleka in obleka, ki so jo knezi nosili ob kronanju oziroma ustoličenju, je bila mnogokrat ista, saj sta oba obreda bila eden izmed najpomembnejših mejnikov v življenju posameznika (Müller 2003, 104).

Na praškem gradu so bili najdeni ostanki oblačil vladajočega sloja in cerkvenih dostojanstvenikov (natančneje v Krasnik 2008, 108–137). Med najdragocenejše kose zagotovo sodijo ostanki tkanin v grobnici sv. Ljudmile. V skrinji je ohranjena bela lanena tkanina z rjavim vezanjem, bela lanena tkanina z rdečim vezanjem, svila zlate barve z vtkanim vzorcem in rjava, neokrašena svila. Med ostanki sv. Ljudmile se je nahajal še manjši zavitek zmečkane bele lanene tkanine z izvezenim geometričnim motivom in ostanki neokrašene lanene tkanine. Ti ostanki so tudi najstarejši in so datirani v čas po letu 926. V skrinji, ki je bila poleg Ljudmiline, so bile tri lobanje neznanih žensk, dve od njih sta bili zaviti v rjavo in ena v škrlatno svileno tkanino. V zasutju grobne jame sv. Ljudmile se je nahajala rdeča svilena tkanina (Bravermanová 2001, 448).

Med ostanke oblačil kneza Boleslava II. štejemo ostanek svilenega traka za zavezovanje nogavic ter ostanek usnjene jezika čevlja (Bravermanová 2001, 209).

V grobu škofa Šebíra (Severusa) je najden ohranjen ostanek čevlja. Ostanek je edinstven in poseben, saj ni usnjen, temveč tkanen in okrašen s posebnim vezanjem (Bravermanová 2003, 503).

Kraljevska grobnica v katedrali Sv. Vida je skrivala romansko tkanino z okrasom, najdeno v skrinji (Bravermanová 2000, 417).

### *Poskus rekonstrukcije slovanske noše*

Iz kosov arheoloških tkanin, ki sem jih analizirala in so opisane v katalogu, lahko naredimo zanimive zaključke. Najprej se bom ustavila pri vezenih kosih iz Auhofa (slika 45). Na tkanini opazimo vzorec, stkan v obliki križcev. Ker so bila oblačila obrobljena z dekorativno obrobo, so ostanki zagotovo bili nekoč del dekorativne obrobe tunike (slika 47). Vzorec križcev oziroma črke X pa smo zasledili že na likovnih upodobitvah v Višegrajskem kodeksu in v kodeksu iz Echternacha. V Višegrajskem kodeksu je upodobljen sv. Venčeslav ob ustoličenju. Oblečeno ima srajco, ki je obrobljena s takšnim vzorcem (slika 4). Prav takšno obrobo ima tudi Kristusov mučitelj na platnici kodeksa iz Echternacha (slika 5), vendar je njegova srajca krajša in obrobljena le na spodnjem robu. Sv. Venčeslav je upodobljen v trenutku ustoličenja, ko je bil oblečen v razkošno obleko, ki bi lahko bila tudi poročna. Poročna obleka in obleka ob kronanju oziroma ustoličenju je bila mnogokrat ista, saj sta bila oba obreda eden izmed najpomembnejših mejnikov v življenju posameznika (Müller 2003, 104). Hkrati je bila sveta poroka del obreda ustoličevanja (Pleterski 1997, 36). V istih oblekah so pogosto pokojnika tudi pokopali (Müller 2003, 109), kot na primer tudi kneza Boleslava II. na praškem gradu. Oblečeno je imel razkošno svileno oblačilo, ki ga je najverjetneje nosil ob kronanju, povsem mogoče pa je, da je imel isto obleko oblečeno tudi za poroko. Menim, da ta ugotovitev skoraj zagotovo drži za nearistokratske sloje prebivalstva, ki niso imeli toliko premoženja, da bi si lahko privoščili posebno razkošno obleko tudi za pogreb. Kot mrtvaško oblačilo so uporabili obleko, ki je bila prav tako razkošna, vendar je bila prvotno namenjena poročnemu obredu, nosili pa so jo tudi ob ostalih svečanih priložnostih. Pripadniki vladajočega in premožnejšega sloja pa so si seveda lahko privoščili več različnih razkošnih oblačil, ki so jih uporabljali za razne priložnosti.

V poročnih oblačilih so bile pokopane tudi ženske v Spodnji Avstriji, na območju, ki naj bi pripadalo Avariji. Poroka je bila, enako kot pogrebni ritual, prehod iz enega življenjskega stanja v drugega. Ženske so lahko umrle tudi v času nosečnosti ali med porodom. To tveganje, ki je bilo specifično žensko, je povežalo pogrebni ritual s poročnimi navadami. O predstavi smrti kot poroke pričajo že antični miti, zabeleženi v 7. stoletju pr. n. št. Najmočneje je smrt kot poroka zastopana v mitu o Perzefoni, ki so ga najkasneje v 8. stoletju prevzeli tudi Avari (Distelberger 2004, 56).



Ostanek vezene tkanine v grobu iz Auhofo je posreden arheološki dokaz za pokop pokojnikov tudi v svečanih oblačilih.

Pri poskusu rekonstrukcije (slika 41) običajne ženske in moške slovanske noše prebivalstva sem uporabila zgoraj naštete dele oblačil. Hkrati sem se opirala na poskus rekonstrukcije Helene Březinove (poskus rekonstrukcije je razstavljen v Mestnem muzeju v Pragi).

Ženska oblačila so sestavljena iz spodnje in vrhnje tunike z dolgimi rokavi. Spodnja tunika gleda izpod rokavov in izpod spodnjega roba vrhnje tunike. Vrhnja tunika je v pasu prepasana in po robovih okrašena z dekorativno obrobo. Vrhnja tunika je rjavkaste barve, spodnja pa bela. Oblačila za vsakdanja opravila pogosto niso bila okrašena.

Moška oblačila sestavljata vrhnja in spodnja tunika, ki imata dolge rokave. Spodnja tunika sega do kolen in gleda izpod rokavov, vrhnja pa sega nad kolena. Vratni izrez je zaradi lažjega oblačenja podaljšan v prsni izrez. V pasu je vrhnja tunika prepasana. Moški ima povezane goleni in hlače.

### *Najdbe ostankov tkanin*

Našteti so kosi zgodnj srednjeveških tkanin, ki so mi bili dostopni. Ostanke sem, če je to bilo mogoče in če je bil ostanek tkanine dovolj izpoveden, opisala in analizirala. Na prostoru zgornje Avstrije je bilo najdenih več predmetov z ostanki tkanin, vendar sem izbrala tiste, ki so izpovedni in posebni in jih opisala ter analizirala (podrobneje v Krasnik 2008, 138–162).

### *Slovenija*

V Sloveniji so bili najdeni ostanki zgodnj srednjeveških tkanin na naslednjih najdiščih.

#### *Brdo na Bledu*

Tkanina na zaponki, najdeni v gomili A, je ohranjena na velikem delu zadnje površine zaponke (slika 42) (Bajde 2007, 42–43; Knific, Sagadin 1991, 85). Na sprednji strani je tkanina ohranjena na zgornjem levem vogalu in desno od vložene jagode na sredini čelne površine.



Slika 41. Poskus rekonstrukcije slovanske noše (avtorica Barbara Krasnik, risba Z. Dokl).

Figure 41. An attempted reconstruction of Slavic costume (by Barbara Krasnik, drawing Z. Dokl).

Tkanina je stkana v tesni platneni vezavi, niti so močne in čvrste.

### *Dlesc pri Bodeščah*

Tkanina je ohranjena na nožu iz groba 28 in je stkana v redkejši platneni vezavi. V grobu 43 je tkanina ohranjena na dveh pasnih sponah (Knific, Pleterški 1981, 490; 494–495; Bitenc, Knific 2001, 95), stkana v tesni platneni vezavi.

### *Kranj – Križišče Iskra*

Na nožnici noža v grobu 169 je ostanek tkanine v rahli platneni vezavi (Sagadin 1985, 29).



Slika 42. Brdo na Bledu, zaponka. Sprednja in zadnja stran s tkanino. Hrani Narodni muzej Slovenije, inv. št. S 2139 (foto: B. Krasnik, z dovoljenjem NMS).

Figure 42. Fibula, Brdo na Bledu,. The obverse and reverse with preserved fabric. Kept in the Narodni muzej Slovenije (National museum of Slovenia), inv. nr. S 2139 (photo: B. Krasnik, with permission from NMS).

### *Ptuj*

V grobu 87 je najdena pasna spona (slika 43) z ostanki tkanine (Korošec 1999, 17). Ostanki platnene tkanine so ohranjeni na celotni ploščici, zadnji strani trna in na obodu spona. Tkanina je stkana v tesni platneni vezavi. V grobu 149 so najdeni ostanki ostroge, kjer je na eni izmed šestih ploščic za pritrjevanje ohranjen manjši kos tkanine (Korošec 1999, 19).

V grobu 394 (10/78) je na pasni sponi ohranjen ostanek tkanine (Korošec 1999, 27). Tkanina je močno prepojena z rjo, stkana je v platneni vezavi.

### *Žale pri Zasipu*

V grobu 15 je pod zatiljem ohranjena tkanina iz rastlinskih vlaken (Knific, Pleterski 1993, 244–245). Ohranjenih je pet kosov fine tkanine, stkane iz zelo tankih rastlinskih niti v platneni vezavi (slika 44).



Slika 43. Ptuj, pasna spona z ostanki tkanine. Hrani Pokrajinski muzej Ptuj, inv. št. S 275 (foto: B.Krasnik).

Figure 43. Belt buckle with fabric fragments, Ptuj. Kept in the Pokrajinski muzej Ptuj (Regional museum of Ptuj), inv. nr. S 275 (photo: B. Krasnik).

### *Avstrija*

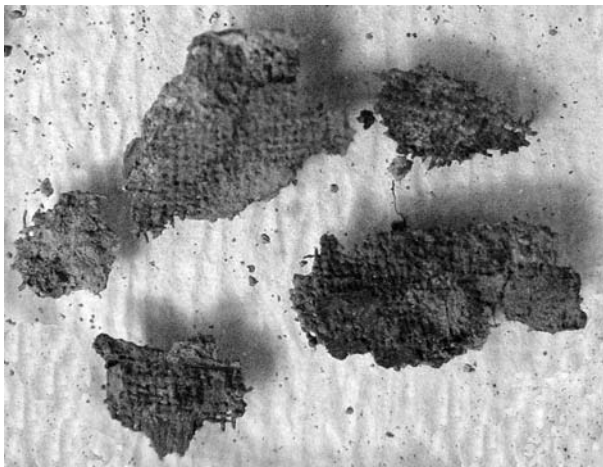
#### *Auhof*

V grobu 64 je na rezilu saksa ohranjena tkanina. Na nekaterih kosih so ohranjeni sledovi vezenja z debelejšo nitjo, tkanina je ohranjena tudi na pasni sponi (slika 45) (Tovornik 1986, 419).

Na saksu je ohranjenih 16 kosov tkanine v platneni vezavi, trije kosi so vezeni z debelejšo nitjo (slika 46).

Vezenje na treh kosih tvori geometrijski vzorec (slika 48). Lahko bi šlo za vzorec križcev, ki so bili v obrobi tunike (slika 47). Takšno obrobo vidimo na srjaci Kristusovega mučitelja na platnici Kodeksa iz Echternacha in na srjaci sv. Venčeslava v Višegrajskem kodeksu (glej sliki 4 in 5).

Kosi z vezenjem najverjetneje izhajajo iz obrobe srjace (slika 49), kosi brez vezenja pa so osnovna platnena tkanina srjace. Očitno gre za dele tkanine iz enega kosa oblačila, v tem primeru najverjetneje iz dolge tunike z geometrijsko obrobo. Pokojnik je bil pomembnejši član družbe, na kar kaže že lega v sredini grobišča, kjer ni bil pokopan noben drug član družbe. Grob je tudi edini, v



Slika 44. Žale pri Zasipu, fini kosi tkanine iz otroškega groba. Hrani Narodni muzej Slovenije (foto: B. Krasnik, z dovoljenjem NMS).

Figure 44. Fragments of fine fabric from a child's grave, Žale ob Zasipu. Kept in the Narodni muzej Slovenije (National museum of Slovenia) (photo: B. Krasnik, with permission from NMS).



Slika 45. Auhof, grob 64. Zadnja stran pasne sponse z ohranjeno tkanino. Hrani muzej Linz, inv. št. A-10.219 (foto: B. Krasnik).

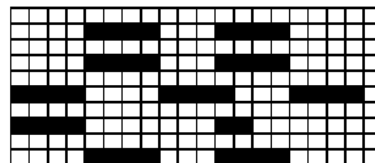
Figure 45. Reverse of belt buckle with preserved fabric, grave 64, Auhof. Kept in the Oberösterreichisches Landesmuseum (Upper Austrian Provincial Museum), Linz, inv. nr. A-10.219 (photo: B. Krasnik).

katerem je bil pridan saks. Temu primerna so torej morala biti tudi oblačila pokojnika, kar dokazujejo kosi z vezenjem, ki so najverjetneje ostanki obrobe vrhnjega oblačila.

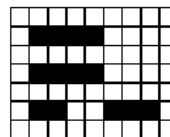


Slika 46. Auhof, grob 64. Trije kosi s saks, na katerih je ohranjenovezenje. Hrani muzej Linz inv. št. A-10.234 (foto: B. Krasnik).

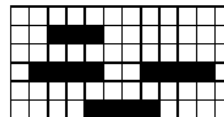
Figure 46. Three embroidered fragments of fabric from a sax, Auhof, grave 64. Kept in the Oberösterreichisches Landesmuseum (Upper Austrian Provincial Museum), Linz, inv. nr. A-10.234 (photo: B. Krasnik).



Slika 47a. Shematični prikaz ohranjenega vezenja z debelejšo nitjo na največjem kosu.



Slika 47b. Shematični prikaz ohranjenega vezenja z debelejšo nitjo na srednjem kosu.



Slika 47c. Shematični prikaz ohranjenega vezenja z debelejšo nitjo na najmanjšem kosu.

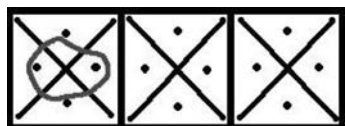
Slika 47. Shematični prikaz ohranjenega vezenja z debelejšo nitjo: a – največji kos, b – srednji kos in c – najmanjši kos

Figure 47. Schematic depiction of embroidery with thick thread: a – largest fragment, b – medium sized fragment and c – smallest fragment.

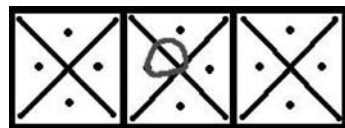


Slika 48. Shematični prikaz dekorativne obrobe srajce z motivom križcev in pik.

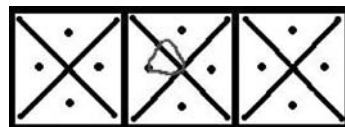
Figure 48. Schematic depiction of the decorative pattern of crosses and points within the decorative hem.



Slika 49a. Največji ohranjeni kos z vezenjem in njegovo mesto v dekorativni obrobi.



Slika 49b. Srednje velik ohranjeni kos z vezenjem in njegovo mesto v dekorativni obrobi.



Slika 49c. Najmanjši ohranjeni kos z vezenjem in njegovo mesto v dekorativni obrobi.

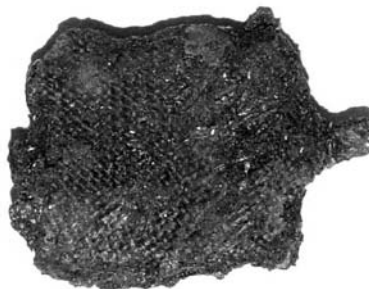
Slika 49. Mesta v okrasni obrobi, od koder izhajajo ostanki kosov z vezenjem: a – največji kos, b – srednji kos in c – najmanjši kos  
Figure 49. Position of fragments with embroidery within the decorative hem. a – largest fragment, b – medium sized fragment and c – smallest fragment

### *Micheldorf Kremsdorf*

V grobu 28 je na dveh pasnih sponah ohranjena tkanina, na eni so ohranjeni tudi kosmi dlake (Pertlwieser 1980, 66). Na bolj ohranjeni pasni sponi je na celotni sprednji strani velik kos tkanine v platneni vezavi (slika 50). Na tkanini so kosmi zelo tanke dlake, ki ležijo v različnih smereh, dolžine do 1 cm.

Pasna spona, na kateri je ohranjena tkanina skupaj s krznom, nam nudi posreden vpogled v način nošnje oblačil. Tkanina je ohranjena tako na notranji kot tudi na zunanji strani spona. Torej je moški oblekel pas preko oblačila, stkanega iz bolj fine tkanine. Ostanke krzna lahko pojasnimo z nošnjo ogrinjala ali plašča preko vrhnjih oblačil. Ker pa so dlake ohranjene na tkanini, je očitno bila krznena stran kože obrnjena na notranjo stran plašča oziroma ogrinjala, na zunanji strani je tako bila le

koža.



Slika 50. Micheldorf – Kremsdorf. Sprednja stran pasne spona. Hrani muzej Linz, inv. št. A–10.458 (foto: B. Krasnik).

Figure 50. Obverse of a belt buckle, Micheldorf – Kremsdorf.. Kept in the Oberösterreichisches Landesmuseum (Upper Austrian Provincial Museum), Linz, inv. nr. A–10.458 (photo: B. Krasnik).

### *Zaključek*

Majhni in na prvi pogled neizpovedni ostanki tkanin lahko ob natančnem opazovanju in analizi prinesejo prav tako oprijemljive rezultate kot večji kosi oblačil. Potrebna je seveda nekoliko večja mera potrpežljivosti in natančnejše opazovanje. Ostanki tkanin na kovinskih predmetih so oksidirani in prepojeni z rjo ter zato slabo vidni in hitro se zgodi, da jih arheologi prezrejo, še posebej ob izkopavanjih, ko so na predmetih še ostanki prsti. Menim, da je premajhna pozornost, ki je bila v prejšnjih desetletjih posvečena tkaninam ob izkopavanjih, posledica te slabe vidnosti. Ker je tkanina največkrat najdena v grobovih, najprej opazimo ostale pridane, ki so lahko lepši in bolj reprezentativni.

Če ni bila tkanina po pomoti in nevede odstranjena s kovinskih predmetov že na izkopavanjih, so jo lahko odstranili v laboratoriju ob konserviranju (Müller 2003, 14). V zadnjih desetletjih se odnos do tkanine kot arheološkega artefakta spreminja in tkanina je tako postala nosilec pomembnih podatkov.

Na prvi pogled nudijo več podatkov tkanine in oblačila, ki so se ohranila kot relikvije v zakladnicah cerkva in v grobovih vladajočih, ki so bili najpogosteje pokopani prav v cerkvah. Vendar so ta oblačila bila največkrat uvožena in jih lahko uporabimo le za ugotovitve in prikaz oblačil vladajočih in bogatih. O oblačilih ostalih slojev pa lahko sklepamo iz grobov, ki na grobiščih niso na reprezentančnih mestih. Do oblačil preprostega človeka ni segel takšen vpliv iz bližnjih in daljnih tujih dežel kot na oblačila vladajočih in bogatih. Menim, da prav v tem sloju lahko izluščimo nošo neke skupine. V pomoč so nam, kot smo videli v začetku prispevka, tudi pisni viri, upodobitve v pisnih virih ter upodobitve na predmetih. O noši lahko sklepamo tudi po nakitu, zaponkah, pasnih sponah, jermenčkih in ostankih okraskov, ki jih najdemo, saj so prav tako del noše.

Pridobivanje podatkov iz majhnih kosov tkanin je nekoliko dolgotrajno delo, ki pa nam prinese mnogokrat nepričakovane in pomembne rezultate, zato tkanine kot arheološkega artefakta nikakor ne gre prezirati.

## Priloga 1:

### *Surovine za tkanje*

Ločimo dve skupini surovin, ki so jih uporabljali za tkanje: to so vlakna rastlinskega in vlakna živalskega izvora. Med vlakna rastlinskega izvora za izdelavo tkanin v zgodnjem srednjem veku prištevamo predvsem konopljo, lan in koprivo, k vlaknom živalskega izvora pa svilo, živalsko dlako, žimo in tudi človeške lase. V zgodnjem srednjem veku se je za tkanje najpogosteje uporabljal lan in ovčja volna (Kostelníková 1985, 8).

### *Vlakna rastlinskega izvora*

#### 1. KONOPLJA (*Canabis Sativa*)

Konoplja je prišla v naše kraje iz prostora vzhodno od Kaspijskega morja, od koder se je hitro razširila na vzhod in zahod. Zraste 1–3 metre visoko, njena vlakna, ki so svetlo sive barve se uporabljajo kot surovina predvsem za izdelavo vrvi in niti. Le te ne zadržujejo vode, da se jih beliti, so zelo odporne in neprožne (Březinová 1997, 125).

#### 2. LAN (*Linum Usitatissimum*)

Lan je najstarejša tekstilna surovina, poznana že iz 7. tisočletja pr.n.št. (Březinová 1997, 125). V zgodnjem srednjem veku so lan pridobivali predvsem v Aziji in v Severni Afriki, pa tudi v Evropi (Bravermanová 2003, 132). Lanena vlakna so močna, zelo odporna in prožna ter zelo primerna za tkanje elastičnih in trdnih tkanin. Vlakna svetlo bež barve se dobro belijo, vendar slabše barvajo, dobro vpijajo vodo in se prav tako dobro sušijo.

#### 3. KOPRIVA (*Urtica Dioica*)

Steblo rastline vsebuje dolga in odporna vlakna, ki so zelo fina ter skoraj bela. Zelo dobro se jih dá barvati in dobro absorbirajo vodo. Prav zaradi tega se ne ohranijo dlje časa, vemo pa, da so jih uporabljali v zgodnjem srednjem veku (Březinová 1997, 125).

### *Vlakna živalskega izvora*

#### 1. SVILA

Svila je pridelek sviloprejk (*Bombyx Mori*), ki živi izključno v listih bele murve (*Morus Alba*). Ob zabubljenju gosenica izloča fibroin – svilnate nitke in svileno "lepilo" sericin, ki obda svilene nitke. Oba se na zraku

hitro strdita in ustvarita kokon okoli gosenice, ki je dolg 23–28 mm in širok 12–25 mm. Svilene nitke nastanejo ob navijanju kokona (ob vrtenju gosenice) in so lahko dolge tudi do 4 kilometre. Surova svila je bele, svetlo rumene, rumene in redkeje rjavkaste ali zelenkaste barve.

Svilo so začeli pridelovati v 3. tisočletju pr.n.št. na Kitajskem, kjer so skrivnost gojenja sviloprejk in pridelovanja svile ohranili vse do 4. stoletja, ko se je znanje razširilo izven meja Kitajske. V 6. stoletju sta skrivnosti gojenja sviloprejk in semen bele murve prišle v Bizanc, ki je bil od 7. do 11. stoletja največji in najpomembnejši center pridelovanja svile. Svila je kmalu postala zelo iskan in dragocen trgovski artikel. Iz Kitajske v Evropo je peljala Svilena pot, kjer so potovale karavane predvsem sirske in judovske trgovce s svilo. V druge dežele so skrivnost gojenja sviloprejk poneli Arabci. Sviloprejk so začeli gojiti v severni Afriki, na Pirenejskem polotoku, na Siciliji in v Italiji, od koder se je znanje razširilo v vso Evropo. Prve omembe gojenja svile v Franciji so iz 13. stoletja, največji razcvet pridelovanja svile pa Evropa doživi v 16. in 17. stoletju (Březinová 1997, 126). Ostanki svilenih tkanin so bili najdeni predvsem v bogatejših grobovih na pomembnih mestih, kar priča o tem, da je bila svila dragocen artikel, ki je bil dostopen samo najvišjim družbenim slojem (Březinová 1997, 126).

#### 2. VOLNA

Kot tekstilna surovina se uporablja volna ovac, koz in kamel, lahko se uporabi tudi dlaka drugih živali (Kostelníková 1985, 8). Za časa starih Slovanov so v Evropi gojili dve vrsti ovac; *Ovis aries studeri* quaerst in *Ovis aries palustris* Rutimeyer. Druga vrsta ni dala kaj prida kakovostne volne, ki je bila sivkaste ali rdečerjave barve (Stará – Moravcová 1966, 251). Vsaka ovca ima dve vrsti dlake. Spodnjo dlako ali podlanko, ki je gosta, nežna in kodrasta ter zgornjo dlako ali nadlanko, ki prerašča podlanko, ki pa je gosta, močna in ravna (Brychová 1981, 8).

Volna se je pridobivala na različne načine: lahko se jo je nabiralo z rokami, izčesavalo, pulilo ali rezalo od ovce z nožem in striglo z ovčarskimi škarjami. Med arheološkimi najdbami tkanin, ki so bile narejene iz volne, najdemo dokaze za obe vrsti pridobivanja ovčje dlake. Dlaka, ki ima korenino, je bila izpuljena, tista brez korenine, pa je bila odstrižena ali odrezana (Nahlík 1963, 242). Kakovost volne je odvisna od vrste ovce in od podneb-

nih razmer, v katerih je ovca živel. Odvisna je tudi od tega, iz katerega dela ovce se je dlaka odstrigla.

Tkanine, ki so narejene iz ovčje volne so zelo prožne, dobro se barvajo in zelo dobro vpijajo vlago in imajo izolacijsko sposobnost.

### 3. KONJSKA ŽIMA

Konjska žima se je uporabljala za izdelavo zelo močnih tkanin. Uporaba žime kot tekstilne surovine v zgodnjem srednjem veku je dokazana na Poljskem, kjer so našli več tkanin iz nje (Brychová 1981, 10).

### 4. ČLOVEŠKI LASJE

Človeške lase je prav tako mogoče uporabiti kot tekstilno surovino, dokaz je najdba kosov tkanine iz človeških las iz Starega Města (Kostelníková 1973, 7).

## Priloga 2:

### *Pripomočki za pripravo prediva*

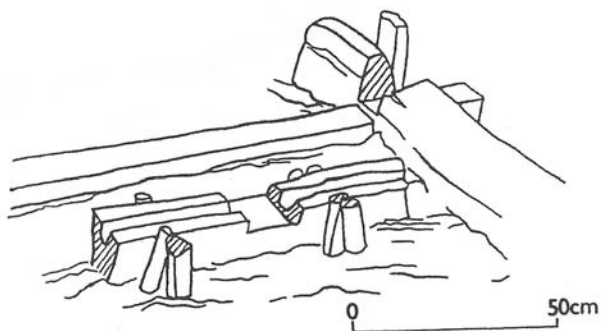
Za obdelovanje rastlin, iz katerih so se pridobivala rastlinska vlakna, se pomaga s trlico, s katero se stebela stre, tolkačem in drobilnikom, s katerima se stre in odstrani lesene delce iz rastlinskih vlaken ter z mikalnikom za uravnavanje in razčesavanje prediva. Volna se je le odstrigla z ovce s pomočjo ovčarskih škarij in nato se jo je nato prečesalo z mikalnikom in glavnikom.

#### 1. TRLICA

Trlica se je uporabljala za trenje stebel lanu in konoplje. Iz zgodnjersrednjeveškega obdobja so najdene tri nepopolno ohranjene trlice, vse tri iz Gdanska, datirane v 11. stoletje. Od vsake se je ohranila štirikotno otesana deska, na kateri je bil vzporedno z daljšo stranjo iztesan žlebič. Pravokotno nanj, na polovici deske je bila zareza; vanjo se je položilo snope lanu ali konoplje, katere se je lomilo s pripadajočim lomilcem. Trlice so ležale neposredno na zemlji. Da se ne bi premikale, so bile zavarovane tako, da so ob njihovih bočnih straneh v zemljo bili zabiti leseni količki (Březinová 1997, 128).

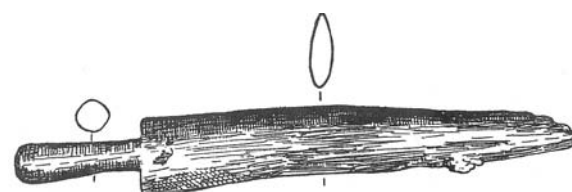
#### 2. TOLKAČ

Tolkač je lesen predmet valjaste oblike, ki se uporablja za razbijanje preostalih lesenih delcev iz rastlinskih vlaken. Poleg tolkačev se je za trenje trdih delcev v rastlinskih vlaknih uporabljalo tudi preproste lesene kole (Beranová 1980, 215).



Slika 1. Trlica (Březinová 1997, 126).

Figure 1. Breaker (Březinová 1997, 126).

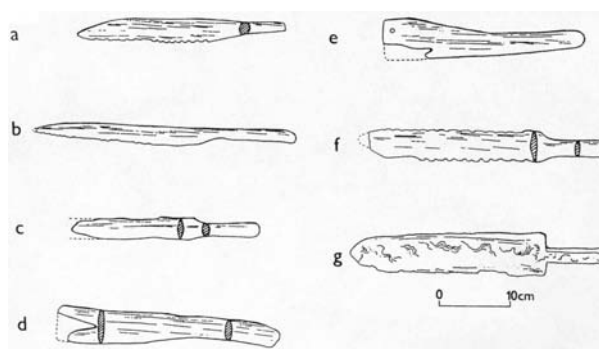


Slika 2. Tolkač (Březinová 1997, 127).

Figure 2. Masher (Březinová 1997, 127).

#### 3. DROBILNIK

Drobilnik je lesena naprava, ki se uporablja za drobljenje in s tem odstranjevanje lesenih nečistoč iz vlaken v lanenih steblih. V arheoloških kontekstih so bili najdeni drobilniki različnih oblik (Stara – Moravcová 1966a, 73).

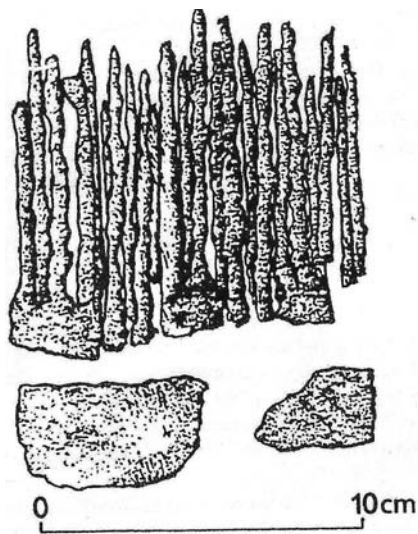


Slika 3. Različni tipi drobilnikov iz 7. – 11. stoletja: a, b – v obliki noža z eno gladko in eno nazobčano stranjo; c – v obliki meča z gladkim rezilom; d, e – v obliki ozke podolgovate palice; f – v obliki meča z nazobčanim rezilom; g – v obliki vesla z ročajem (Březinová 1997, 128).

Figure 3 a – g. Different types of shakers from 7<sup>th</sup> – 11<sup>th</sup> century: a, b – in the form of a knife with one smooth and one jagged side of the blade; c – in the form of a sword with smooth blade; d, e – in the form of a long and narrow staff; f – in the form of a sword with jagged blade; g – in the form of an oar with handle (Březinová 1997, 128).

#### 4. MIKALNIK

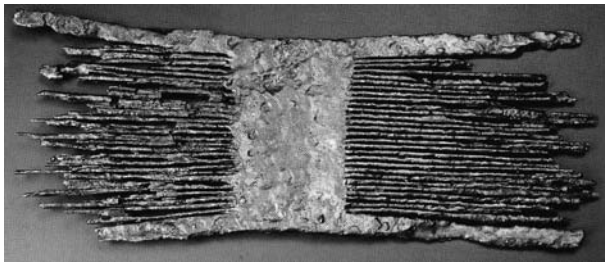
Mikalnik je lesena naprava, ki se je uporabljala za odstranitev še zadnjih lesenih ostankov in nečistoč iz rastlinskih vlaken in volne, prav tako se z njim prečese in uravna predivo. Ponavadi ga sestavlja lesena plošča z ročajem, na njenem širšem koncu so gosto postavljene vrste železnih zobcev (Březinová 1997, 129).



Slika 4. Zobci mikalnika (Březinová 1997, 128).  
Figure 4. Hackle teeth (Březinová 1997, 128).

#### 5. GLAVNIK

Za izčesavanje nečistoč iz volne se lahko uporablja tudi lesene ali kovinske glavnike z ročaji z eno ali dvema vrstama močnih zob (Březinová 1997, 129).



Slika 5. Rifnik nad Šentjurjem. Dvostranski železen glavnik za razčesavanje volne (Knific, Bitenc 2001, 57).  
Figure 5. Rifnik nad Šentjurjem. Double faced iron comb for wool carding (Knific, Bitenc 2001, 57).

#### 6. ŠKARJE

Za striženje ovac so se uporabljale velike zankaste oziroma ovčarske škarje z rezili, ki so bile na vrhu zavite, tako da so tvorile zanko. Takšne škarje imenujemo tudi škarje na vzmet. V zgodnj srednjeveškem obdobju sta se uporabljala dva tipa škarij; prve so bile zavite v obliki črke U, drugi tip škarij pa je v krivini krožno skovan, kraka škarij pa se nadaljujeta navzdol (Beranová 1967, 571 – 572).



Slika 6. Gradišče nad Bašljem, železne ovčarske škarje (Knific 2006, 143).  
Figure 6. Gradišče nad Bašljem. Iron shears (Knific 2006, 143).

#### Priloga 3:

##### *Pripomočki za predenje*

Za predenje so uporabljali preslico, na katero so prejo pritrdili, ročno vreteno, sestavljeno iz vretenca in predilne uteži ter motovilo, na katerega so spredeno nit navili.

##### 1. ROČNO VRETENO

Je osnovni pripomoček pri predenju, ki je sestavljen iz vretenca in predilne uteži, ki je nasajena na vretence. Ohrani se na najdiščih, ki so ugodna za ohranitev lesa (Březinová 1997, 129).



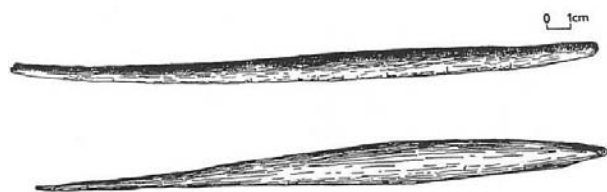
Slika 1. Ajdovski gradec nad Vranjem, ročno vreteno (Knific, Sagadin 1991, 23).  
Figure 1. Ajdovski gradec nad Vranjem. Hand – held spindle (Knific, Sagadin 1991, 23).

##### 2. VRETENCE

Je lesena ali koščena paličica, ki se na prvi četrtini dolžine na mestu, kjer se pritrdi predilna utež, rahlo razširi. Na vretence se je pritrdila predilna utež in skupaj sestavljata preslico.



vljata ročno vreteno. Večinoma so vretenca lesena, enostavno izdelana in včasih okrašena z vrezi. Na nekaterih so se ohranili tudi vrezani znaki in črke, ki so označevali lastništvo predmeta (Demińska 1978, 177). Veliko vretenc je bilo najdenih v notranjosti objektov, kar priča o tem, da se je predlo v domačem okolju (Březinová 1997, 129).



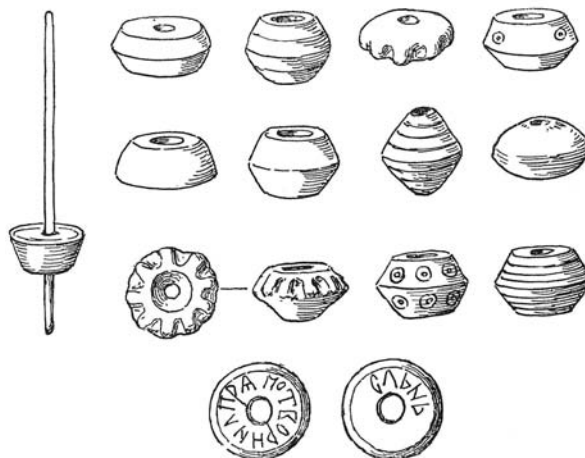
Slika 2. Leseno vreteno (Březinová 1997, 131).  
Figure 2. Wooden spindle (Březinová 1997, 131).

### 3. PREDILNA UTEŽ

Je kolot, ki ima na sredini odprtino, v katero vstavimo vreteno in je služila kot utež in vztrajnik, s pomočjo katerega sta se vreteno in predivo sukala. Predilne uteži so zelo pogoste naselbinske najdbe in se nahajajo tudi v ženskih grobovih (Březinová 1997, 130). Oblike zgodnjersrednjeveških predilnih uteži so zelo različne – od koničnih, dvokoničnih, sodčastih do skledičastih, kroglastih in ploščatih. Tudi velikost, teža in okras je različna (Kostelníková 1981, 55). Predilne uteži so iz različnih materialov: iz mehkih sedimentnih kamnin, gline, kamna (ki so zelo redke) ali roževine (Březinová 1997, 130). Najdene so tudi uteži, ki so bile celo iz stekla, jantarja, svinca in lesa. Okras je bil predvsem dekorativen, lahko pa je označeval tudi lastništvo. V ta namen so vrezovali tudi znake in črke (Kostelníková 1981, 56).

Teža predilnih uteži pogojuje kakovost prediva. Za predenje volne so uporabljali lažje in manjše uteži, za predenje rastlinskih vlaken pa večje in težje, kar so preizkusili tudi s pomočjo arheologije poskusov (Březinová 1997, 130). Predilne uteži so lahko izdelovali specializirani mojstri, ki so imeli delavnice. Takšne uteži so izdelane natančno in v objektih jih je najdena velika količina. Največjo količino predilnih uteži v zgodnjersrednjeveških kontekstih na Češkem so našli v Mikulčicah, kjer so jih odkrili več kot 2000 (Kostelníková 1980, 78). Sicer pa so predilne uteži izdelovali v gospodinjstvih in za potrebe domače proizvodnje.

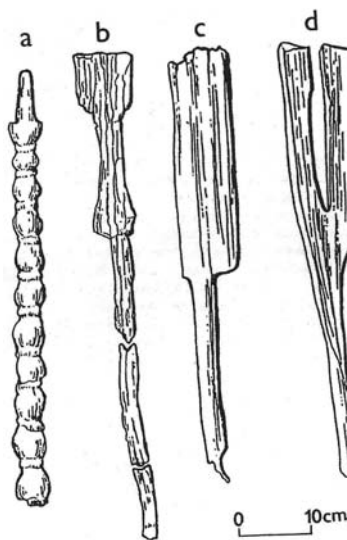
V zgodnjem srednjem veku so bile predilne uteži predmet trgovanja tako v bližnji kot tudi v širši okolici (Sláma 1990, 394 – 395).



Slika 3. Predilne uteži iz slovanskih najdišč 9.–12. stoletja (Niederle 1921, 337).  
Figure 3. Spindle whorls from Slavic sites from 9th–12th century (Niederle 1921, 337).

### 4. PRESSLICA

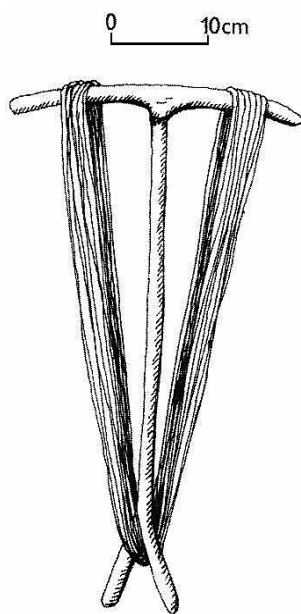
Je lesena palica, na katero so predice pritrdirile in nato z nje vlekale prejo. Položena je bila na nižje stojalo ali pa je bila zapičena v tla. Predilka jo je lahko vzela pod roko, jo pritrdirila za pas ali jo držala med nogami (Kočevar 1872, 109).



Slika 4. Različne oblike preslic: a – igličaste; b, c – lopataste in d – viličaste (Březinová 1997, 130).  
Figure 4. Different forms of distaffs: a – in the form of a needle; b, c – in the form of a shovel; d – in the form of a fork (Březinová 1997, 130).

## 5. MOTOVILO

Je lesena palčka v obliki črke T, ki ima na spodnjem koncu viličasti zaključek. Na motovilo se je iz vretena navila spredena nit, da so jo lahko pred tkanjem tudi pobelili ali barvali in razdelili v posamezne predene ali štrene (Pávek 1974, 97).



Slika 5. Motovilo za navijanje spredenih niti (Březinová 1997, 133).  
Figure 5. Windle (Březinová 1997, 133).

## Priloga 4:

### *Tehnični izrazi*

Za lažje razumevanje navajam najpogostejše tehnične izraze povezane s tkanjem.

- Osnova – vzdolžna sestava niti pri tkanini.
- Votek – prečna sestava niti v tkanini.
- Vezava – način vzajemnega vezanja sestave osnovnih in votkovih niti.
- Osnovna vezava – vezava, v kateri prevladujejo osnovne vezne točke.
- Votkova vezava – vezava, v kateri prevladujejo votkove vezne točke.
- Vezna točka – mesta, kjer se križata osnovna in votkovna točka.
- Preja – nit, ki jo dobimo z enakomernim sukanjem tekstilnih vlaken.
- Tesnost – število niti na določeni razdalji.

Zavoj – smer navijanja preje pri predenju. Smer v desno je označena s črko Z, v levo pa s črko S. Zavoj Z je pogostejši, ker se z desno roko lažje suče, zavoj S je težji. Te niti uporabljajo predvsem za tkanine, pri katerih želimo doseči gladek izgled (nekateri kepri).

Sukana nit – močnejša nit, narejena s sukanjem dveh ali več enostavnih niti.

## Priloga 5:

### *Naprave in pripomočki za tkanje*

Za tkanje so v zgodnjem srednjem veku najpogosteje uporabljali tkalske stave. Najpreprostejše so bile statve z utežmi in brez razdelilne palice, kasneje pa so pokončne statve bile opremljene še z razdelilno palico, s katero se je med osnovnimi nitmi ustvaril zev za lažje napeljevanje votkovih niti. Poznali pa so tudi ležeče statve z razdelilno palico, kjer so osnovne niti bile speljane na tkalske liste in jih je tkalec upravljal z nogami. Poznali so tudi manjše naprave za tkanje. To sta bili mreža za tkanje za tkanje ožjih kosov tkanin ter statve z deščicami za tkanje pasov in trakov.

Pri tkanju so si pomagali tudi s pripomočki. Za vstavljanje votkovih niti med osnovne se je uporabljal tkalski čolniček, tkalskim meč pa je pomagal pri usmerjanju votkovih niti pri tkanju. Uteži so služile za napenjanje in pritrjevanje niti pri tkanju. Za izdelovanje mrež in mrežic se je uporabljala igla za mreženje, kvačka je služila izdelovanju finih čipkastih tkanin ali okraskov za oblačila, pletlo pa se ni samo s prsti, temveč tudi z iglami za pletenje.

### *Tkalske statve*

Statve so naprava, ki služi za tkanje tkanine. Poznamo več vrst tkalskih statav.

#### 1. TKALSKE STATVE Z UTEŽMI BREZ RAZDELILNE PALICE

Ta tip tkalskih statav je najpreprostejši. Narejene so bile na tramovih, ki so bili okoli 2 m dvignjeni nad tlemi. Na tramove so bile pritrjene osnovne niti, ki so bile na koncih obtežene z utežmi. Votek se je pletel skozi posamezne osnovne niti (Pávek 1974, 98).

## 2. POKONČNE STATVE Z RAZDELILNO PALICO

Sestavljene so iz dveh pokončnih tramov, osnovnega valja, na katerega se pritrudi osnova, in iz treh vodoravnih prečk, ki določajo širino statev. Premikajoč del statev so ena, dve ali tri palice, vsako drži par vilic. Osnovne niti so bile pritrjene na zgornji osnovni valj, na spodnji konec niti so se obesile uteži, da so bile napete. Polovica osnovnih niti je bila pritrjena na razdelilno palico s pomočjo nitnice. S premikanjem razdelilne palice naprej in nazaj, je nastala med osnovnimi nitmi zev, v katero se je napeljal votek in tako se je stkala tkanina (Hoffman 1964, 13).

Velikost statev se je spreminjala, tako sta bili višina in širina prilagojeni postavi tkalk in tkalcev. Širina statev je bila določena glede na željeno širino tkanine in s tem, da je tkalec lahko brez težav vlekkel votek iz ene strani na drugo (Smetánka 1992, 160).

Pokončne statve so lahko bile tudi brez uteži, v tem primeru se je osnova napela okoli spodnjega in zgornjega valja (Březinová 1997, 131).

Vprašanje o nastanku in uporabi pokončnih statev je zapleteno in mnenja strokovnjakov se še danes razhajajo. Obstajata dve teoriji o začetkih pokončnih statev. Prva predvideva, da je bil razvoj pokončnih in ležečih statev skozi zgodovino nepovezan, vendar so ležeče statve začeli uporabljati prej. Po tej teoriji so ležeče statve uporabljali bolj pogosto, na pokončnih statvah pa so se tkale samo nekatere posebne tkanine, npr. rogoznice (Wróblewski 1954, 28 – 29).

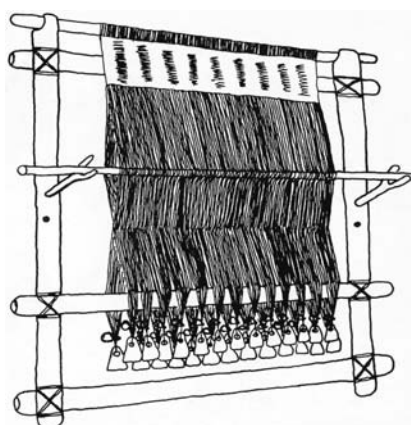
Druga teorija je bila v stroki širše sprejeta. Zagovarja tezo, da so pokončne statve, ki so jih v Evropi uporabljali od prazgodovine pa vse do srednjega veka, razvojno starejše od ležečih statev. Pokončne statve so polagoma nadomestili z novimi, bolj uporabnimi ležečimi statvami (Nahlík 1963, 275; Kostelníková 1985, 28–29). Ta teorija je podkrepljena tudi z arheološkimi najdbami, ki potrjujejo, da so Slovani že znali uporabljati pokončne statve (Březinová 1997, 132).

## 3. LEŽEČE STATVE Z RAZDELILNO PALICO

Pri ležečih statvah je osnova napeta vodoravno, niti osnove so bile speljane preko tkalskih listov, ki jih je tkalec upravljal z nogami. Stopala so bila zatakna za vrvi in privezana od spodaj na liste.

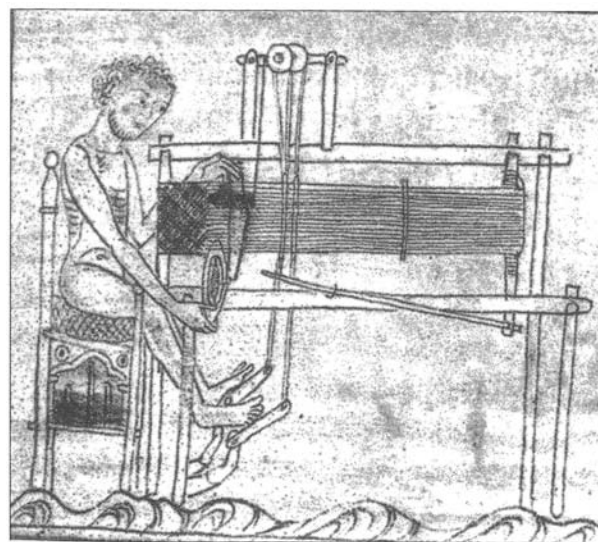
Začetke uporabe ležečih statev najdemo v 11. stoletju na

Poljskem, kjer so našli tudi najstarejše dele takšnih statev (Maik 1991, 347).



Slika 1. Pokončne statve z razdelilno palico, ki ustvari tkalski zev (Březinová 1997, 134).

Figure 1. Vertical loom with heddle, that creates shed (Březinová 1997, 134).

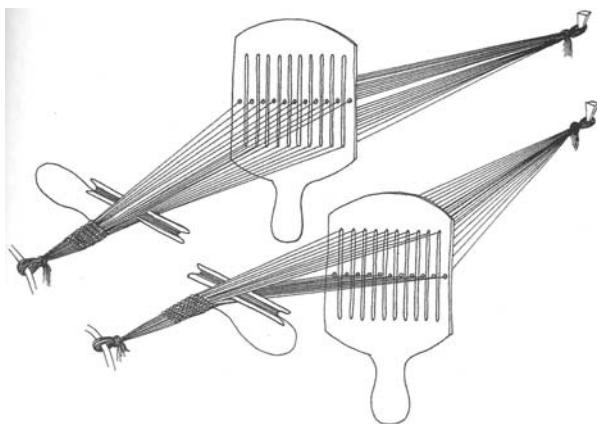


Slika 2. Najstarejša znana upodobitev tkanja na ležečih tkalskih statvah, datirana v leto 1250. Upodobitev je v rokopisu, ki ga hranijo na Trinity Collegeu v Cambridgeu (Březinová 2007, 84).

Figure 2. The earliest known depiction of a horizontal weaving loom, dating to the period around 1250. In manuscript held in Trinity College in Cambridge (Březinová 2007, 84).

#### 4. MREŽA ZA TKANJE

Mreža za tkanje je sestavljena iz lesene ploščice, ki je po vsej dolžini preluknjana z zarezi. Skoznje napeljemo osnovo, ki je na enem koncu pritrjena na najbližjo točko, z drugim koncem pa na pas tkalca. Tkalski zev nastane tako, da se mreža dviguje ali spušča nad in pod nivo osnove. Z mrežo za tkanje se je tkalo ožje tkanine (Pávek 1974, 100).



Slika 3. Shematični prikaz mreže za tkanje (Březinová 2007, 87).  
Figure 3. Schematic sketch of a band loom and the principle of creating a shed (Březinová 2007, 87).

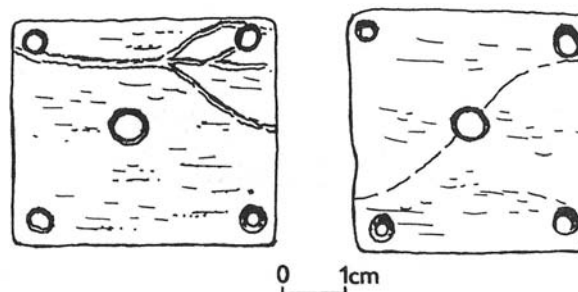
#### 5. STATVE Z DEŠČICAMI

Sestavlja jih sistem več kvadratnih deščic. Vsaka ima po štiri luknjice v kotih, nekatere imajo odprtino tudi po sredini. Skozi luknjice se napeljejo niti osnove, ki se jih nato na koncih obteži z utežmi. Tkalski zev nastane z vrtenjem deščic za 90 ali 180°.

Deščice so bile iz lesa, koščene, rožene in tudi iz skorje. Tkanje na takšnih statvah je v severni Evropi z arheološkimi najdbami dokumentirano že za bronasto dobo (Březinová 1997, 133). Tudi v našem etnološkem izročilu se kot najstarejši način tkanja pojavlja tkanje s pomočjo deščic ali brdca. Na ta način so se tkali predvsem travkovi (Bogataj 1989, 66–67).

#### 6. TKALSKI MEČ

Tkalski meč je ploščata, meču podobna in okoli 1 m dolga lesena palica z ročajem in na eni strani zoženo konico. Uporabljal se je za usmerjanje votkov pri tkanju (Kostelníková 1985, 30).



Slika 4. Lesene deščice statav (Březinová 1997, 139).  
Figure 4. Wooden weaving tablets (Březinová 1997, 139).



Slika 5. Najdba statav z deščicami (ohranjenih je 52) leta 1904 na ladji na norveškem. Statve so datirane po letu 850 ([http://www.landschaftsmuseum.de/Bilder/Brettchenwebstuhl\\_Osebergschiff-2.jpg](http://www.landschaftsmuseum.de/Bilder/Brettchenwebstuhl_Osebergschiff-2.jpg), 17.8.2008).  
Figure 5. Finding of tablet loom (52 are preserved) in year 1904 on a boat in Norway. Loom is dated after year 850 ([http://www.landschaftsmuseum.de/Bilder/Brettchenwebstuhl\\_Osebergschiff-2.jpg](http://www.landschaftsmuseum.de/Bilder/Brettchenwebstuhl_Osebergschiff-2.jpg), 17.8.2008).



Slika 6. Tkalski meč iz druge tretjine 10. stoletja, Nemčija (Révész 2000, 87).  
Figure 6. Weaving sword from the second third of 10th century, Germany (Révész 2000, 87).

#### 7. UTEŽI

Uteži so služile za napenjanje in pritrjevanje niti pri tkanju. Na nit se je utež pritrčila s pomočjo samostojne zanke ali niti, da se ne bi napete niti preveč raztegnile in tako poškodovale (Březinová 1997, 134). Uteži so najrazličnejših oblik: cilindrične, prizmatične, kroglaste,

hlebčaste ali konične in imajo na zgornjem delu okrogle odprtine. Namesto glinenih uteži so lahko uporabili kamni, ki se jih je dalo v vrečke in nato navezalo na niti ali pa se je na niti privezala s kamni obtežena lesena paličica (Kostelníková 1988, 17).



Slika 7. Gradišče nad Bašljem. Glinena tkalska utež (Knific 2006, 143).  
Figure 7. Gradišče nad Bašljem. Clay weaving weight (Knific 2006, 143).

#### 8. TKALSKI ČOLNIČEK

Tkalski čolniček je lesena ploščica, ki ima viličast zaključek na obeh straneh. Na čolniček se navijejo votkove niti, ki jih pri tkanju vlečemo skozi tkalski zev (Březinová 1997, 135).

#### 9. IGLA ZA MREŽENJE

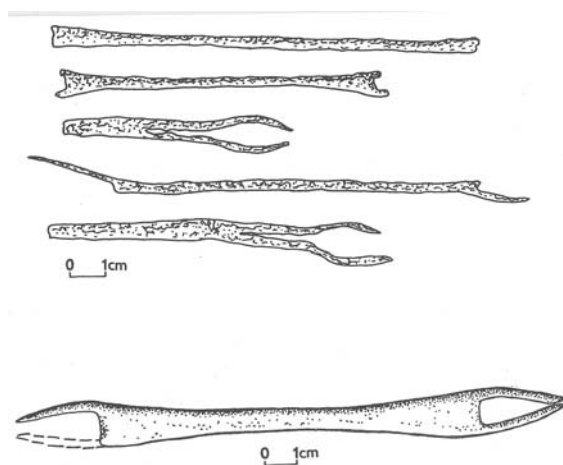
Igla za mreženje je na obeh koncih viličasto razcepljena in se je uporabljala za izdelovanje mrež in mrežic. Bile so lesene, koščene in tudi železne (Březinová 1997, 135).

#### 10. IGLE ZA PLETENJE

Igle so bile ali lesene ali koščene in so se uporabljale za pletenje (Březinová 1997, 136).

#### 11. KVAČKA

Kvačke so izdelane iz koščenih ali roženih paličic, ki imajo na enem koncu kaveljček. Uporabljale so so za izdelavo finih čipkastih tkanin in za izdelavo okrasnih dodatkov na oblačilih (Hrubý 1957, 136).



Slika 8. Različne oblike igel za mreženje. Leve so železne, desna je koščena (Březinová 1997, 143).

Figure 8. Different forms of mesh needles were used to make fine mesh. On the left are iron needles, on the right is a needle made of bone (Březinová 1997, 143).

*The Weaving, Textile Finds and Clothing of the Ancient Slavs*  
(Summary)

*Introduction*

Throughout history clothes have played an important role in the life of an individual. By wearing selected clothes, people easily showed which social group they belonged to, reflecting their social status and bringing an individuality to the fore. Clothes are connected with several dimensions, especially social, e.g. gender, age, profession, social status, beliefs, regional and ethnical affiliation (Brather 2001, 271).

Because of the absence of adequate literature in Slovenia, I have based this article mostly on foreign literature and on research in Austria and the Czech Republic. My results are based on material finds, if possible on textile fragments or on artistic depictions and depictions on different objects. The material finds are from Slovenia, as well as from Austria and the Czech Republic.

I have analysed available textile fragments from the Oberösterreichs Landes museum (Upper Austrian Provincial Museum) in Linz, the Pokrajinski muzej Ptuj (Regional Museum in Ptuj) and the Narodni muzej Slovenije (National Museum of Slovenia) in Ljubljana. Where textile fragments could not be analysed, information and description was taken from the literature. I have examined the textile fragments in detail with a magnifying glass and counted the number of warp and weft threads in a 1cm<sup>2</sup>, to find out tightness of the weave. The thickness of thread was used to determine animal or plant origin for the material. Note was taken of all special characteristics that were visible on every textile fragment that was analysed. Comparison of fragments with each other and consideration of their special characteristics was used to attempt to locate position of an individual fragment within a particular garment.

*Research of archaeological textile*

There is not a particularly long tradition for archaeological research into textiles, costume, the manufacture of textiles and the evidence for this provided by archaeological finds. This can be ascribed to the fact that the

remains of textile fragments and wooden textile-working tools are rarely found on archaeological sites. Textile research has a strong tradition in Northern Europe and the northern part of Southern Europe (Müller 2003, 15). The first researcher, who was interested in Early Middle Ages textiles, was the Czech historian and ethnographer Vincenc (Čeněk) Zíbrt (1892). The Czech archaeologist, anthropologist and ethnographer Lubor Niederle intensively studied Slavic textiles and costume (1913). He was followed by his colleagues Vilém Hrubý (Hrubý 1957), Jaroslava Staňková (Staňková 1964) and Věra Trkovská (Trkovská 1965). In Poland, Jerzy Maik (Maik 1982) has also studied textiles. The most significant contribution to our understanding of textile production in the Great Moravian period was made by Marié Kostelníková, who in 1970s–1990s expertly processed and published textile finds from the most significant Moravian sites. Early Medieval textiles have recently been studied by Milena Bravermanová (Bravermanová 2006) and Helena Březinová (Březinová 1997, 2007).

*Textile finds in archaeological contexts*

There are two groups of textile finds in archaeological contexts. These are archaeological textile finds and textile-working tools. Textile fragments are mostly preserved near or on metal objects. The fabric is impregnated with metal oxides that preserve threads. Threads of animal origin are better preserved than threads of plant origin (Kostelníková 1973, 7). Textile-working tools (Fig. 1 and 2) are mostly made of wood or other organic materials, which decompose rapidly. Tools made from metal, clay and stone are found more often (Březinová 1997, 124).

During excavations textile finds were often unintentionally overlooked, because the artefacts are full of soil and possible textile remains are very hard to see. This results in the possible removal of remains on site by mistake (Hägg 1988, 187).

Few textile fragments are preserved in Slovenia. More are preserved in North and North East Europe. Fragments from high status clothes are better preserved, because they were made from better and thicker fabric. The upper class clothes were mostly preserved in tombs in churches, where conditions for textile preservation are better.

There are also some written sources and depictions of Slavic costume. Information about Slavic costumes can be found in: Procopius (6<sup>th</sup> century), Arabic and Persian geographers (Kostelníková 1973, 36), the Chronicle of Fredegar (early 8<sup>th</sup> century), the Biography of the Bishop of Bamberg and the Saxon Mirror (13<sup>th</sup> century; Fig. 3). St. Vaclav in Codex of Vyšehrad (Codex Vyssegradensis, 11<sup>th</sup> century) is dressed in a long tunic with decorative hem (Fig. 4). In the Codex Aureus of Echternach (Codex aureus Epternacensis, late 10<sup>th</sup> century), a soldier, who is torturing Christ wears a tunic with the same decorative hem (Fig. 5). Upper and lower class individuals are depicted on artefacts and statues. Reliefs were found at Svete Gore above Bistrica on the river Sotla (Fig. 6), in Dalmatia in Croatia (Fišković 2002, 67) and in the Czech Republic (Fig. 7 and 8).

### *Textile production in Early Middle Ages*

Most textile production in the Early Middle Ages was household based. The first specialized workshops for textile production are known in the early 13<sup>th</sup> century (Charvát 1990, 72). The upper social classes bought their clothes from merchants, who sold fabric and finished clothes from foreign countries, mostly from the Near and Middle East. Care for textiles was mostly in the female domain, but the entire family was involved in the textile production process. That involved plant husbandry, harvesting, sheep husbandry, sheep shearing, the making and repair of textile-working tools and weaving devices. Women were involved in spinning and weaving, the two activities that were most time consuming (Březinová 1997, 144). Weaving also took place in common weaving sheds, where more families shared weaving devices (Dowiat 1985, 79). Small weaving devices for weaving smaller items were usually in property of every family.

### *Textile raw materials*

There are two groups of textile raw materials (Supp.1). The first group are raw materials of vegetal origin: hemp, common flax and nettle. The second group are raw materials of animal origin: silk, wool, horsehair and human hair. Common flax and wool were the most common materials in the Early Middle Ages (Kostelníková 1985, 8).

### *Procedures in textile production and tools for textile making*

Tools and devices for textile making can be divided into three groups: tools for yarn preparation, tools for spinning, tools and devices for weaving.

#### *Tools for yarn preparation*

This group consists of tools for preparing yarn for spinning (Supp. 2). The following were used for plant processing, from which plant fibres were obtained: a breaker for breaking stems, a masher and shaker for breaking and removing of wooden particles and a hackle for the straightening and combing of textile fibres. Wool was removed with shears, combed with a hackle and a comb.

#### *Tools for spinning*

Spinning is a mechanical procedure for the production of a firm and even thread of small diameter. Spinning, results in the straightening of fibres and their combination in parallel layers. The fibres are intertwined (Fig. 10). The spinning procedure is the same for animal and plant fibres (Kostelníková 1973, 11). Spinning requires a distaff, where spinning material is fixed, a hand-held spindle (made from spindle and spindle whorl) and a windle (Supp. 3). When a hand-held spindle is twisted clockwise, it is called "Z twist" and "S twist", if it is twisted counter clockwise (Březinová 1997, 139).

#### *Weaving*

Weaving results in the production of fabric from yarn. If the yarn was smooth and thin, fine and smooth fabric is woven. Weaving is the crossing of two right-angled systems of threads: the warp (Fig.11) and the weft (Fig. 11). Basic and special bindings are obtained with different proportions of binding points (Fig.12). The basic bindings that are found among textile remains are as follows: plain weave (Fig.13), twill weave (Fig.14), satin weave (Fig.15) and rep weave (Fig.16). Special bindings that are found among textile remains are: double weft fabric, type A (Fig. 17 and 18), double weft fabric, type A1 (Fig. 19 and 20), lancé, broshé, Twisted fabric (Fig. 21), twill with four binding points (Fig. 22) and azure fabric (Fig. 23). Smaller fabrics also made by knitting,

knitting on a frame (Fig.24), meshing (Fig.25) and with crochet (Březinová 1997, 142).

### *Weaving devices and tools*

A weaving loom with weights was mostly used for weaving in the Early Middle Ages (Supp.5). The warp weighted weaving loom without heddle was a far less complex device for weaving. Later, a vertical loom was equipped with a heddle. The horizontal loom with heddle was also used for weaving. Smaller devices for weaving smaller pieces of cloth were present in every household. These include the band loom and tablet loom. Tools for weaving include the weaving sword and weaving shuttle, both used for easier insertion of weft threads among warp threads.

After a fabric was woven, further treatment was possible (Březinová 1997, 143). It was bleached, dyed, flattened and printed (Fig. 26). Once a piece of clothing was finished, it could be decorated with metal ornaments, fur and decorative stitching, which were sewn onto clothes in many forms. The upper class had golden and silver threads sewn into decorative hems and collars, as well as precious and semiprecious stones (Bravermanová 2006, 210).

The sewing needle (Fig. 27 and 28) and scissors (Fig. 28) were used for sewing.

### *Clothing*

Textile products were present in everyday life in a household. However the most common use was for making clothes. Male costume consisted of an under and outer garment. The under garment consisted of leg covering: trousers (Fig. 30 and 31), calf bands (Fig. 32) and tibia bands (Fig. 33 and 34) and a under tunic (Fig. 35). Above under garments men wore an outer tunic, a jacket, overcoat, fur mantle and coat. Outer tunics were worn in different lengths and could be richly decorated. They were made of warmer fabric than under tunics. The jacket was a piece of Slavic clothing and had long sleeves. The garment with long sleeves, but with a slit in front was an overcoat. Longer overcoats were called caftans. They were worn with a belt and were a piece of upper class clothing. Caftans were made of rich fabrics and were richly decorated, with precious and semi precious

stones, gold and silver plates (Fig. 36). They were imported from Constantinople and the Near East. A fur mantle was worn above overcoat in winter time. A coat (Fig. 37) was worn over left shoulder, so that the right hand was free to move. When it was used for special occasions, it was tied under the neck. Female costume also consisted of under and outer garments. The under tunic was worn with a second under tunic above it. They could be long or short (Fig. 38) and were made of thin and fine fabric. The outer tunic was worn over the under tunic and reached to below the knees (Fig. 39). Outer tunics were decorated and worn with a belt. A jacket, mantle and fur mantle were worn over the tunic in winter. Upper class mantles had wide sleeves and were richly decorated (Fig. 40). When a coat was worn it was the same as the male coat. Arm bands and protective sleeves were worn to protect arms and tunic sleeves (Müller 2003, 100). Upper class clothes were richly decorated clothes, made out of finest fabrics and usually imported from the Near East and Constantinople. They represented the importance and wealth of the person who wore them (Bravermanová 2003, 515). These are descriptions of the textile remains from the tombs St. Ludmila, Duke Boleslav II, Bishop Šebř and from Romanesque fabric in the Cathedral of St. Vitus.

### *An attempt of reconstruction of Slavic costume*

The reconstruction (Fig. 41) is based on the above description of items of clothing and on analysed textile fragments. Female costume consisted an ankle length under and outer tunic with long sleeves. The tunic is worn with a belt and has a decorative hem. Male costume is consists of an under and outer tunic. The under tunic is knee length, the outer tunic is a little shorter. Men wore calf bands and trousers.

### *Archaeological textile remains*

Textile remains from the Austrian site Auhof (Fig. 45) are interesting, because four fragments exhibit embroidery remains (Fig. 46). The embroidery was in form of an X, with points between lines (Fig. 47 and 48). The fragments must have been a part of decorative hem. We can see the same pattern on the hem in the depiction of St. Vaclav from Codex of Vyšehrad (Fig. 4) and in the depiction of torturer of Christ from the Codex of Echternach (Fig. 5). St. Vaclav is depicted at the moment



of his coronation and he wore a ceremonial dress. The coronation and wedding were the most important ceremonies in the life of a ruler and the most luxurious costume was worn for these occasions (Müller 2003, 104). The costume was usually the same for both turning points in the life of a ruler. St. Vaclav was probably depicted in his wedding costume. An individual was also buried in the same dress, as death was a symbolic passage from one life situation into another. Women in the Avar Khaganate were also buried in their wedding costume (Distelberger 2004, 56). A tuft of fur is preserved on a textile fragment from the site of Micheldorf in Austria (Fig. 49). The fragment indicates how the outer garment was worn. Presence of fur on the inner side of the belt buckle indicates that a coat with fur lining was worn over the outer tunic. Textile fragments were found in Slovenia at the following sites: Brdo by Bled (Fig. 42), Dlesc near Bodešče, Kranj-Iskra crossroads, Ptuj (Fig. 43) and Žale near Zasip (Fig. 44).

### *Conclusion*

Small and apparently unimportant fragments of textile can with exact observation and patience also produce the same important results that can be obtained from larger items of clothing. Detailed analysis, comparison between textile fragments and an exact review of available sources are the key to producing promising results. Insufficient attention was devoted to archaeological textile remains in the past. The reasons for this are usually the small size of the textile fragments and poor recovery on excavations. The objects on which textile is preserved are usually found in graves and so are usually encrusted with soil. The acquisition of useful information from textile fragments is a slow process, which requires patience. However, it rewards the researcher with unexpected and important results.

*Literatura*

- AHLIN, M. in drugi, 1994, *Slovar slovenskega knjižnega jezika*. – Ljubljana, DZS.
- ANGERER, T. 2002, *Od ovce do preje, preproge, odeje ...* – Celovec.
- BAJDE, J. 2007, *Brda pri Bledu*, diplomsko delo. – Filozofska fakulteta, Oddelek za arheologijo, Ljubljana.
- BARFORD, P. M. 2001, *The early Slavs, culture and Society in early medieval Eastern Europe*. – The British museum press, London.
- BAŠ, A. 1970, *Noša na Slovenskem v poznem srednjem veku in 16. stoletju*. – Ljubljana.
- BAŠ, A. 2004, *Slovenski etnološki leksikon, s.v. "narodna noša"*. – Ljubljana 357.
- BENEŠOVSKÁ, K., M. BRAVERMANOVÁ, (in drugi) 2003, *The story of Prague castle*. – Praha.
- BERANOVÁ, M. 1967, Hradištní nůžky v Československu. – *Pámtky archeologické* 58, 571–579.
- BERANOVÁ, M. 1980, *Zemědělství starých Slovanů*. – Praha.
- BITENC, P., T. KNIFIC, 2001, *Od Rimljanov do Slovanov (Predmeti)*. – Ljubljana.
- BOGATAJ, J. 1989, *Domače obrti na Slovenskem*. – Ljubljana.
- BRATHER, S. 2001, Archäologie der westlichen Slawen, Siedlung, Wirtschaft und Gesellschaft im früh- und hochmittelalterlichen Ostmitteleuropa. – *Ergänzungsbande zum Reallexikon der Germanischen Altertumskunde*, Band 30.
- BRAVERMANOVÁ, M. 2000, Románská tkanina z královské hrobky. – *Archaeologia historica* 25, Brno, 409–432.
- BRAVERMANOVÁ, M. 2001, *Das Grab Boleslavs II.* – V: P. SOMMER (urednik), *Colloquia mediaevalia Pragensia* 2, Boleslav II.– der Tschechische Staat um das Jahr 1000, Internationales Symposium Praha 9. – 10. Februar 1999, Praha, 197–223.
- BRAVERMANOVÁ, M. 2001, Nové poznatky o nejstarších textiliích z relikviářového hrobu sv. Ludmily. – *Archaeologia historica* 26, Brno, 447–486.
- BRAVERMANOVÁ, M. 2003, Pohřební střevec pravděpodobně biskupa Šebíře. – *Archaeologia historica* 28, Brno, 503–524.
- BRAVERMANOVÁ, M. 2006, Textil nejstarších Přemyslovců. – V: P. SOMMER (in drugi), *České země v raném středověku*, Praha, 193–212.
- BŘEZINOVÁ, H. 1997, Doklady textilní výroby v 6.–12. století na území Čech, Moravy a Slovenska. – *Památky Archeologické* 88, št.1, Praha, 124–177.
- BŘEZINOVÁ, H. 2007, Textilní výroba v českých zemích ve 13.–15. století. Poznání textilní produkce na základě archeologických nálezů. – *Dissertationes Archaeologicae Brunenses/Pragensesque* 2, Praha – Brno.
- BRYCHOVÁ, J. 1981, *Tkalcovství a oděv u Slovanů v 6.–13. Století*. – Praha.
- DISTELBERGER, A. 2004, Österreichs Awarinnen. Frauen aus Gräbern des 7. und 8. Jahrhunderts. – *Archäologische Forschungen in Niederösterreich*, Band 3.
- DOWIAT, J. 1985, *Kultura Polski średniowiecznej XXIII*. – Warszawa.
- CHARVÁT, P. 1990, Pallium sibi nullatenus deponatur: Textilní výroba v raně středověkých na Čechách. – *Archaeologia Historica* 15, Praha, 72.
- FIŠKOVIĆ, I. 1997, Il re Croato del bassorilievo proto-romanico di Spalato. Hortus Artium Medievalium. – *Journal of the International Research Center for Late Antiquity and Middle Ages*. Volume 1997, Zagreb, 179–209.
- FIŠKOVIĆ, I. 2002, Reljef Kralja Petra krešimira IV. *Starohrvatska prosvjeta, III. serija – svezak* 28–29/2001–2002.– Split.
- FREUDENBERG, B. 1990, Vom Flies zum Faden. –

- Experimentelle Archaeologie*, Oldenburg, 450–452.
- FRIESINGER, H. – B. VACHA 1987, *Die vielen Väter Österreichs. Römer, Germanen, Slawen, eine Spurensuche*. – Wien.
- GALUŠKA, L. 2000, Zierscheibe mit Reiter (Falkner) – Motiv. – V: A. WIECZOREK, – H.-M. Hinz, *Europas Mitte um 1000. Katalog*. – Stuttgart.
- GRAFENAUER, B. 1952, *Ustoličevanje koroških vojvod in država karantanskih Slovencev*. – Ljubljana.
- GOLDMANN, A. 1990, Das Weben am Rundwebstuhl. – *Experimentelle Archaeologie*, Oldenburg, 427–431.
- HÄGG, I. 1988, Textilfunde als Spiegel der Gesellschaft: Erwägungen über das Beispiel Haithabu. – V: J. Jorgensen Bender, B. Magnus, E. Munksgaard (uredniki), *Archaeological Textiles: Report from the 2nd NESAT Symposium* 1. – 4. V. 1984, Kopenhagen, 187–196.
- HENSEL, W. 1982, Zur Diskussion über die Kleidung der Slawen im frühen Mittelalter. – *Beiträge zu Ur- und Frühgeschichte, Beiheft 17, Teil II*, 79 – 86.
- HILG, H. 1986, *Die Handschriften des Germanischen Nationalmuseums*, Nürnberg. Die lateinischen mittelalterlichen Handschriften, Teil 2, Anhang. – Wiesbaden.
- HLAVATÝ–MORAVEC, F. 1988, *Vazby a rozbory tkanin*. – Praha.
- HOFFMANN, M. 1964, *The Warp – Leihed Loom*. – Oslo.
- HRUBÝ, V. 1957, Slovanské kosteňé předměty a jejich výroba na Moravě. – *Pamatky arceologické* 48, 118 – 217.
- KNIFIC, T., A. PLETERSKI 1981, Staroslovansko grobišče Dlesc pri Bodeščah. – *Arheološki vestnik* 32, 482–523.
- KNIFIC, T. 1983, *Bled v zgodnjem srednjem veku. Arheološko pričevanje naselitve v mikroregiji*. – (Doktorska disertacija, tipkopis, Filozofska fakulteta, Oddelek za arheologijo), Ljubljana.
- KNIFIC, T., M. SAGADIN 1991, *Pismo brez pisave. Arheologija o prvih stoletjih krščanstva na Slovenskem*. – Ljubljana.
- KNIFIC, T., A. PLETERSKI 1993, Staroslovansko grobišče v Spodnjih Gorjah pri Zasipu. – *Arheološki vestnik* 44, 235–267.
- KNIFIC, T. 2006, Železni zvonci iz Kamniško – Savinjskih Alp. Arheološki pregled. – V: T. CEVC (in drugi), *Človek v Alpah. Desetletje (1996 – 2006) raziskav o navzočnosti človeka v slovenskih Alpah*. – Ljubljana
- KOČEVAR, F. 1872, *Kupčija in obrtnija: denar in blago*. – Celovec.
- KOROŠEC, P. 1999, *Nekropola na ptujskem gradu, turnirski prostor*. – Ptuj.
- KOSCHORRECK, W. 1976, *Der Sachsenspiegel in Bildern. Aus der Heildeberger Bilderhandschrift*. – Frankfurt.
- KOSTELNÍKOVÁ, M. 1973, Velkomoravský textil v archeologických nálezech na Moravě. – *Studie archeologického ústavu Československé akademie věd v Brně*, svazek 4, Praha.
- KOSTELNIKOVA, M. 1975, Otisky tkanin na dnech slovanských nádob. – *Archeologické rozhledy* 27, 45–51.
- KOSTELNIKOVA, M. 1980, Nové poznatky z Mikulčic. – *Archeologické rozhledy* 32, 78–82.
- KOSTELNÍKOVÁ, M. 1981, Nejstarší doklad o lnářství v Čechách a na Moravě. – *Lnářský průmysl* 4, Trutnov.
- KOSTELNÍKOVÁ, M. 1985, Počátky textilní výroby v Čechách a na Moravě, z dějin textilu. – *Studie a materiály* 9, Ústí nad Orlicí.
- KOSTELNÍKOVÁ, M. 1988, Několik úvah o závažích staroslovanském tkalcovském stavu. – *Z dějin textilu. Studie a materiály* 12, Ústí nad Orlicí, 7–17.
- KRASNIK, B. 2008, *Noša starih Slovanov, diplomsko delo*. – (Diplomsko delo, Filozofska fakulteta, Oddelek za arheologijo), Ljubljana

- MAIK, J. 1982, Zum Untersuchungsstand der mittelalterlichen Textilkunde in Polen. – V: L. Bender Jorgesen. K. Tidow, K. (urednika), *Archäologische Textilfunde 6.5. – 8.5.1981, Textilsymposium Neumünster* [NESAT 1], Neumünster, 209–222.
- MAIK, J. 1991, Polnische Versuche der Webstuhl – Rekonstruktion. – *Experimentelle Archaeologie*, Oldenburg, 347–351.
- MAKAROVIČ, M. 2007, *Obleka predela človeka. Oblačilna kultura v kmečkem okolju na severu in jugovzhodu Štajerske od 18. do 20. stoletja*. – Maribor.
- MÜLLER, M. 2003, Die Kleidung nach Quellen des frühen Mittelalters, Textilien und Mode von Karl dem Großen bis Heinrich III. – *Ergänzungsbände zum Reallexikon der Germanischen Altertumskunde*, Band 33, Berlin.
- NAHLÍK, A. 1963, Tkani Novgoroda. – *Materialy i issledovanija po archeologii SSSR 123*, Moskva, 228–296.
- NIEDERLE, L. 1913, *Slovanské starožitnosti, Život starých Slovanů, Základy kulturních starožitností Slovanských, oddíl kulturní, dílu I., svazek II.* – Praha.
- NIEDERLE, L. 1921, *Slovanské starožitnosti, Život starých Slovanů, Základy kulturních starožitností Slovanských, oddíl kulturní, dílu III., svazek I.* – Praha.
- PÁVEK, M. 1974, *Textilní výroba, Dějiny techniky v Československu do konce 18. Století*. – Praha.
- PERTLWIESER, M. 1980, Die Frühmittelalterlichen Gräberfeldgrabungen des Oö Landsmuseums. – *Baiern und Slawen in Oberösterreich, Probleme der Landnahme und Besiedlung*, Oö. Musealverein – Gesellschaft für Landeskunde, Linz, 55 – 81.
- PIPONNIER, F., P. MANE 1997, *Dress in the Middle Ages*. – Yale.
- PLETERSKI, A. 1990, Staroslovansko grobišče na Sandrovi polici v Predtrgu pri Radovljici. – *Arheološki vestnik* 41, 45–54.
- PLETERSKI, A. 1997, *Mitska stvarnost koroških knežjih kamnov*. – Ljubljana.
- PLETERSKI, A. 2001, Gab es bei Südslawen Widerstand gegen die Christianisierung? – *Studia Mythologica Slavica IV*, 33– 44.
- PLETERŠNIK, M. 2006, *Slovensko – nemški slovar*. – Ljubljana.
- POLÁK, A. 1947, *Abeceda tkalcovských vazeb*. – Praha.
- POLÁK, A., R. FARSKÝ 1951, *Slovník tkanin*. – Praha.
- RÉVÉSZ, L. 2000, Textilherstellung, Nadelbehälter, Zwei Nadeln– V: A. Wieczorek, H.-M. Hinz, *Europas Mitte um 1000*. Katalog, Stuttgart.
- SAGADIN, M. 1987, Kranj – križišče Iskra (nekropola iz časa preseljevanja ljudstev in staroslovanskega obdobja). – *Katalogi in monografije* 24, Ljubljana.
- SIEDE, I. 2000, Buchdeckel des Codex Aureus. – V: A. Wieczorek, H.-M. Hinz, *Europas Mitte um 1000*. Katalog, Stuttgart.
- SLAMÁ, J. 1990, Raně středověké Čechy a Rurikovská Rus. – *Archeologické rozhledy* 42, 391–397.
- Slovar slovenskega knjižnega jezika (SSKJ)* 1994, Ljubljana.
- SMERDEL, I. 1989, *Ovčarstvo na Pivki, transhumanca od srede 19. do srede 20. stoletja ali trije "ovčarji"*. Etnološka razprava. – Koper.
- SMETÁNKA, Z. 1992, *Legenda o Ostojovi*. – Praha.
- SNOJ, M. 2003, *Slovenski etimološki slovar*. – Ljubljana.
- STAŇKOVÁ, J. 1964, Etnografické marginálie k textiliím z období Velké Moravy. – *Český lid* 51, 334–347.
- STARÁ – MORAVCOVÁ, M. 1966, Zur problematik der slawische Textilfunde aus dem 9.–14. Jahrhundert. – *Vznik a počátky Slovanů* 6, 247–294.
- STARÁ – MORAVCOVÁ, M. 1966a, Lněné a konopné tkaniny u západních a východních Slovanů v době raně historické. – *Český lid* 53, 71–84.
- TOVORNIK, V. 1985, Die Gräberfelder von Micheldorf

– *Kremsdorf Oberösterreich. – Die Bayern und ihre Nachbarn 2*, Österreichische Akademie der Wissenschaften, Philosophisch– Historische Klasse, Denkschriften 180, Veröffentlichungen der Kommission für Frühmittelalterforschung 9, Wien, 213–216.

TOVORNIK, V. 1986, Die frühmittelalterlichen Gräberfelder von Gusen und Auhof bei Perg in Oberösterreich. – *Archaeologia Austriaca* 70, Wien, 413–484.

TOVORNIK, V. 1998, *Katalog Micheldorf–Kremsdorf*. – Linz.

TOVORNIK, V. 2002, Oblike slovanske keramike v Gornji Avstriji. Slawische Keramikformen in Oberösterreich. – *Zgodnji Slovani. Zgodnjesrednjeveška lončenina na obrobju vzhodnih Alp. Die frühen Slawen. Frühmittelalterliche Keramik am Rand der Ostalpen*. – Ljubljana.

TRKOVSKÁ, V. 1965, Poznámky k vývoji oděvu na našem území v raném středověku. – *Český lid* 52, 295–304.

WOLF, M. 2000, Textilherstellung, Flachskamm. – V: A. Wieczorek, H.-M. Hinz, *Europas Mitte um 1000. Katalog*, Stuttgart.

WRÓBLEWSKI, T. 1954, Kilka uwag o geograficznym zasięgu występowania krosien poziomych i pionowych. – *Lud*, Wrocław.

ZAGIBA, F. 1971, Das Geistesleben der Slawen im Frühen Mittelalter. Die Anfänge des slavischen Schrifttums auf dem Gebiete des östlichen Mitteleuropa vom 8. bis 10. Jahrhundert. – *Annales Instituti Slavici*, Band 7, 51–52.

ZEMINOVÁ, M. (in drugi) 2000, *Dějiny uměleckého řemesla a užitého umění v českých zemích od Velké Moravy po dobu gotickou*, Praha, 65–78.