



# STEKLARJEV

Glasilo OZD STEKLARNE »BORIS KIDRIČ« in STEKLARSKE ŠOLE

Leto 8

Rogaška Slatina

Avgust 1980

## Čestitamo!

Ob trideseti obletnici samoupravljanja v steklarni »Boris Kidrič« čestitamo vsem delavcem, ki so v tem obdobju gradili in poglobljali samoupravne socialistične odnose!

vsem sodelavcem pa želimo obilo delovnih in samoupravnih uspehov!

Uredništvo »Steklarja«,  
druženopolitične organizacije in  
organi samoupravljanja  
obeh steklarskih kolektivov

To so bili člani prvega delavskega sveta steklarne, izvoljeni pred tridesetimi leti!



## Preberite!

Trideset let samoupravljanja v steklarni 2

Ugodno, kot že dolgo ne! 3

Predlog izhodišč in razvojnih usmeritev steklarne »Boris Kidrič« v naslednjih petih letih 6

Kakšne so naše razvojne možnosti in usmeritve? 7

Ostati vodilni proizvajalci visokokvalitetnih izdelkov 8

Dohodek povečali za četrtno 12

Z nekaj domiselnosti marsikaj pridobili 13

Ogledal smo si steklarno Grall 14

Janez Žgajner 14

Ne prezrite! 15

Kaj pomeni delovna akcija? 15

Nagradna križanka št. 75 16

Letos v septembru praznujemo

# Trideset let samoupravljanja v steklarni

**Mineva trideset let, odkar je predsedstvo ljudske skupščine Federativne ljudske republike Jugoslavije 2. julija 1950 razglasilo zakon o gospodarjenju z državnimi gospodarskimi podjetji in z višjimi gospodarskimi združenji po delovnih kolektivih. Dogodek pomeni zgodovinsko prelomnico v nadaljnjem razvijanju in utrjevanju socialistične demokracije, ki temelji na samoupravljanju delovnih ljudi, ter uresničitev zgodovinske parole delavskega gibanja: »Tovarne delavcem!«**

## Zgodovinski razvoj samoupravljanja

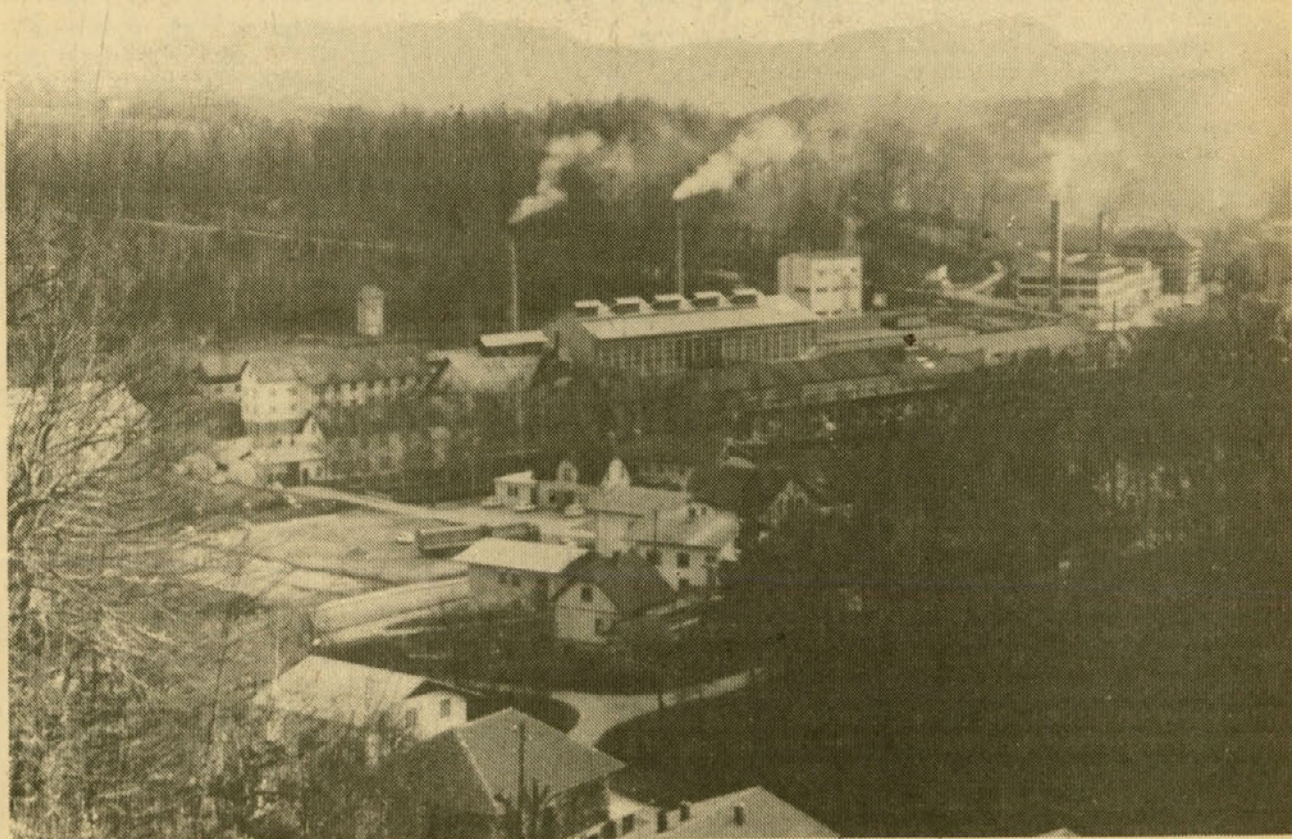
Čeprav je bil omenjeni zakon, ki pomeni formalnopravno osnovo samoupravljanja, sprejet leta 1950, se je samoupravljanje dejansko rodilo že med narodnoosvobodilnim bojem naših narodov in je bilo prav od njegovih začetkov ena med bistvenimi sestavinami socialistične revolucije. Razvijalo se je predvsem na osvobojenem

ozemlju v obliki narodnoosvobodilnih odborov, ki so bili nosilci politične in državne oblasti in izvoljeni po demokratičnem načelu. Tovarne in delavnice so prevzemali in z njimi upravljali delavci ter v njih na različne načine zagotavljali proizvodnjo za potrebe narodnoosvobodilnega boja.

Po zmagi naše revolucije je država v imenu družbe kot celote nacionalizirala osnovna proizvodna sredstva. S tem je bil položen temeljni kamen za

nov družbeni red. Poleg tega je država po svojih organih prva leta po vojni neposredno upravljala nacionalizirana proizvodna sredstva, kar pomeni, da so bila le-ta dejansko v državni lastni. Takšen način upravljanja in vodenja gospodarstva je bil namreč v prvem revolucionarnem obdobju nujen zaradi nizke razvitosti proizvodnih sredstev, saj jih je bila večina iz predvojnega obdobja in med narodnoosvobodilnim bojem uničenih oziroma poškodovanih. To obdobje je bilo nekakšno prehodno na poti k višji obliki organiziranja družbe, to je v socializem. Toda kljub temu smo v tem času že poznali mnogo oblik demokratičnega sodelovanja ljudskih množic pri upravljanju dela, proizvodnih sredstev in družbe. Vendar te niso bile pogodu Stalinu in njegovim somišljenikom in so bile med vzroki za kon-

*Sedaj se začinjajo javne razprave o bodoči usmeritvi steklarne »Boris Kidrič« – foto Z. Novak*



flikt med Jugoslavijo in Sovjetsko zvezo, nastal leta 1948 in pozneje, zaradi katerega je zašla naša država v težak mednarodni gospodarski in politični položaj. Prav v tem času pa so delavski razred in drugi delovni ljudje v Jugoslaviji nadalje krepili in razvijali samoupravne odnose v upravljanju dela in družbe in s tem dokazali, kako so si sposobni sami krojiti svoj nadaljnji razvoj, obenem pa so tudi tako odvrnili Stalinov poskus, da bi nam vsilili svojo hegemonijo.

Pogumljena z razvojem takih samoupravnih teženj je Zveza komunistov Jugoslavije izdelala svoj prvi celoviti koncept delavskega in družbenega samoupravljanja, ki se je izrazil v zakonu o delavskem samoupravljanju leta 1950, ob znanem Titovem govoru, ko so naši poslanci sprejemali ta zakon, in v ustavnem zakonu leta 1953.

## Prvi delavski svet in upravni odbor v steklarni

Delavci naše steklarne so se po sprejetju zakona o samoupravljanju resno lotili uresničevanja njegove vsebine. Že v prvih septembrskih dneh leta 1950 se je konstituiral štiridesetčlanski delavski svet steklarne, ki je bil izvoljen z neposrednimi in tajnimi volitvami. Takrat so izvolili za svojega predsednika Bena Jugovarja; izvolili pa so tudi devetčlanski upravni odbor, kateremu je predsedoval Jože Sovre. Vsem članom obeh organov je mandat trajal eno leto. In že na drugi seji, bilo je 13. septembra 1950, je delavski svet prevzel steklarno v svoje upravljanje. Zadal si je več pomembnih nalog, med katerimi so bile najvažnejše: dvigniti kakovost steklenih izdelkov za njho-

vo boljše prodajanje, izboljševati strokovno usposobljenost kadrov, izboljšati delovno disciplino delavcev in razširiti materialno osnovo steklarne za delo.

Kolektivu steklarne je vse sprejete naloge uspelo uresničiti, čeprav je bilo takrat za kaj takega treba vložiti veliko delovnih naporov, mnogo samoodpovedovanja in trdne volje. Zato je bilo povsem upravičeno, da je bil že tisto leto razglašen za kolektiv, ki je bil dosegel najboljše delovne rezultate, pa je prejel za to tudi pismeno priznanje in denarno nagrado!

Kljub uspehom, ki jih je rodilo samoupravljanje, pa se je kaj kmalu pokazalo, da je nujno treba vključiti vanj še večje število delavcev. Zato smo tudi v steklarni izvolili obratne delavske svete v obratih: peči, brusilnica, servisne dejavnosti in v skupini uslužbencev. Ti delavski sveti so šteli od 15 do 25 članov, prevzeli pa so del pristojnosti delavskega sveta steklarne, ki je s svojim delom nadaljeval.

Takšna je bila samoupravna organiziranost naše steklarne do leta 1974. Takrat smo že organizirali temeljne organizacije združenega dela in sicer tozdr Steklarna Rogaška Slatina, tozdr Slovenska Bistrica, tozdr Delavska restavracija in tozdr »Naše staklo« v Beogradu. Ti so dobili svoje delavske svete in druge izvršilne organe, za povezovanje dela in upravljanja pa smo izvolili še centralni delavski svet. A tudi s takšno samoupravno organiziranostjo se nismo zadovoljili in po sprejetju zakona o združenem delu leta 1977 na pobudo naših delavcev organizirali nove temeljne organizacije in sicer: tozdr Osnovna izdelava, tozdr Dodelava, tozdr Kristal, tozdr Dekor v Kozjem,

tozdr Servisne dejavnosti, medtem ko se je tozdr v Slovenski Bistrici odcepil in se organiziral v enovito delovno organizacijo. Za opravljanje del skupnega pomena smo organizirali tudi delovno skupnost skupnih služb. Tako je sedaj združenih v naši organizaciji združenega dela sedem tozdov in delovna skupnost, katerih vsak ima svoj delavski svet in svoje izvršilne organe. S sprejetjem zakona o združenem delu so dobili delavski sveti temeljnih organizacij zelo široka pooblastila, medtem ko so ostale delavskemu svetu steklarne le tiste zadeve, ki so skupne za vse tozde. Tako sedaj odločajo delavci v tozdih o vseh najpomembnejših zadevah, zlasti pa odločajo o vprašanih v zvezi s pridobivanjem in razporejanjem dohodka.

## Zgodovinski premiki ...

S prenosom proizvodnih sredstev v družbeno lastnino in z nadaljnjim razvijanjem samoupravljanja, zlasti pa še z uveljavljanjem delegatskega sistema, se bistveno spreminja položaj našega delavskega razreda. Odpravljeni so mezdni odnosi med neposrednimi proizvajalci in lastniki proizvodnih sredstev, za katere je značilno izkoriščanje človeka po človeku in da so prevladovali vse od nastanka sužnjelastniške dobe do zatona kapitalizma. V naših razmerah postaja delavski razred resničen in edini nosilec vse oblasti. Socialistično samoupravljanje je v naših razmerah najbolj neposredna oblika in izraz boja za svobodo delovnega človeka, za svobodo njegovega dela in ustvarjanja, za njegov odločilen gospodarski in politični vpliv v celotni družbi.

ALOJZ JUHART

## Podrobnejši in dopolnilni podatki o gospodarjenju v I. polletju

# Uspešno, kot že dolgo ne!

V prispevku z enakim naslovom smo v juljski izdaji »Steklarja« objavili nekatere podatke o poslovanju in gospodarjenju steklarne v letošnjem prvem polletju, medtem ko so finančni kazalci temeljili na oceni poslovanja v letošnjih prvih šestih mesecih. Zato tokrat objavljamo dejanske podatke in podatke o doseženih rezultatih na zaposlenega delavca skupaj z grafikonom, da bi bila silka o uspešnosti našega dela popolnejša! Opažamo namreč, da cene surovin, energije in storitev zelo skokovito naraščajo, kar nam – pretežnim izvoznikom – onemogoča dosežati še boljše izvozne rezultate ...

## Najprej dejanski podatki o doseženih rezultatih!

Iz tabele 1 o dejanskih poslovnih rezultatih naše steklarne v letošnjem

prvem polletju so razvidni doseženi celotni prihodek, porabljena sredstva, dosežen dohodek in njegova delitev – kakor so jih potrdili delavski sveti tozdrov.

V primerjavi z lanskim prvim polletjem se je v letošnjem prvem polletju celotni prihodek v posameznih tozdih povečal takole: v tozdu Osnovna izdelava za 56%, v tozdu Dodelava za 37%, v tozdu Kristal za 47%, tozdu Dekor Kozje za 79%, v tozdu Servisne dejavnosti za 58% in v delovni skupnosti skupnih služb za 55%. Planirani celotni prihodek pa so presegli v Osnovni izdelavi za 8,7%, v Dodelavi za 4,8%, v Kristalu za 29,5%; v Dekorju so za 4,3% za njim zaostali, dočim so v Servisnih dejavnostih zaostali za njim kar za 15,5 odstotka. Zanimivejši so podat-

ki o ustvarjenem dohodku, ki so ga tozdi v primerjavi z lanskoletnim v prvem polletju povečali takole: tozd Osnovna izdelava za 59,5%, tozd Dodelava za 25%, tozd Kristal za 45,2%, tozd Dekor za 66,3%, tozd Servisne dejavnosti za 94,3%, in delovna skupnost skupnih služb za 59%. Planirani dohodek pa so presegli: tozd Osnovna izdelava za 23%, tozd Dodelava za 9% in tozd Kristal za 3%, tozd Dekor je zaostal za planom za 7,3%, tozd Servisne dejavnosti ga je presegel za 23%, delovna skupnost skupnih služb pa so ga presegle za 11%.

## Poslovni stroški prekomerno hitro naraščajo!

Naslednja značilnost poslovanja naših temeljnih organizacij v letošnjem prvem polletju, ki bode v oči, je res hitro naraščanje poslovnih stroškov.

Če primerjamo poslovne stroške vseh štirih proizvodnih tozdov in tozda Servisne dejavnosti, dobimo jasno sliko o njihovem naraščanju na ravni delovne organizacije v primerjavi z njimi v lanskem prvem polletju. Analiza stroškov pa je narejena tudi za vsako temeljno organizacijo posebej, da bodo o njihovem naraščanju razpravljale komisije za spremljanje uresničevanja stabilizacijskih načrtov.

V letošnjem prvem polletju so poslovni stroški v vseh štirih proizvodnih tozdih v primerjavi z lanskoletnimi v enakem obdobju porastli za 42,9%, stroški za surovine in osnovne materiale so se povečali za 48,3%, za električno energijo so povečali za 29,5%, za vodo so večji za 39,1%, za pomožne materiale – brusna sredstva, kisline in drug pomožni material – so večji za 45,5%, z embalažo so večji za 48,8%, za transportne storitve so večji za 138,1%, za prevoze delavcev na delo in z dela so večji za 100,25% ter za storitve tozda Servisne dejavnosti so večje za 68,1%.

To so le najpomembnejši stroški, ki imajo po svojih zneskih večjo težo, pri tem pa velja poudariti, da je bila v letošnjem prvem polletju **količinska poraba skoraj na lanskoletni ravni** in da so višji stroški predvsem **posledica močno povišanih cen mazuta, električne energije, vode, transportnih in drugih storitev**. Tako na primer odpade v storitvah tozda Servisne dejavnosti na stroške mazutne postaje kar 63,8% vrednosti ali 14.010.116,55 dinarjev, kar je za 80,1% več kot v enakem obdobju lanskega leta! Če se bodo podražitve še tako nadaljevale, bomo kaj kmalu povsem izničili učinke nedavne devalvacije dinarja, saj bodo tako visoki stroški postali največja ovira za naše

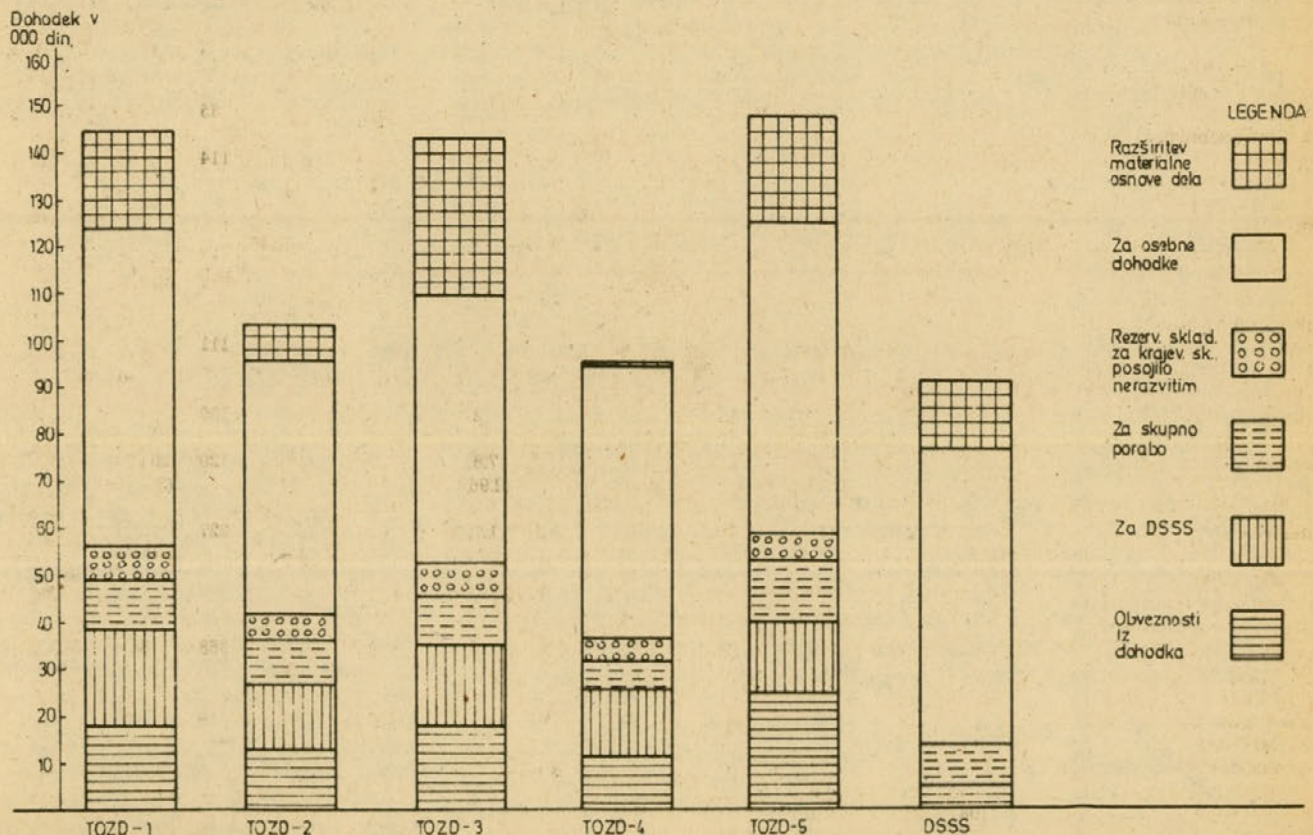
še bolj uspešno vključevanje v izvoz!

V letošnjem prvem polletju smo imeli že 49,77% za letos planiranih poslovnih stroškov ali za nekaj manj kot polovico! Če pa vemo, da bodo učinki nekaterih letošnjih podražitev šele nastopili v drugem polletju in da nekatere podražitve še pričakujemo, bomo verjetno presegli s planom zastavljeni okvir stroškov za letos. Zato morata biti varčevanje in razumna poraba surovin ter materialov v ospredju naših prizadevanj!

## Precej boljši dosežki na zaposlenega delavca

Zanimiva je tabela 2, ki kaže ustvarjen dohodek, čisti dohodek, sredstva za osebne dohodke in skupno porabo in nekatere druge kazalce o uspešnosti poslovanja na zaposlenega delavca v letošnjem prvem polletju, kot jih predvidevajo 140. člen zakona o združenem delu in zvezni izvršni svet. Poleg osnovnih podatkov so še indeksi, ki z vrednostmi nad 100 kažejo povečanje v odstotkih v primerjavi z lanskim prvim polletjem in ki z vrednostmi pod 100 kažejo zmanjšanja v odstotkih. In da bi bila slika o vsem še bolj razumljiva, objavljamo še delitev ustvarjenega dohodka na delavca s stolpičnim grafikonom!

*Na zaposlenega delavca smo v posameznih tozdih in v delovni skupnosti skupnih služb ustvarili naslednji dohodek in ga razdelili, kakor je razvidno v stolpičnem diagramu!*



# STEKLAR

**Tabela 1: Dejanski podatki o poslovnih rezultatih tozdov in delovne skupnosti skupnih služb steklarne »Boris Kidrič« v prvem polletju 1980 (v dinarjih!)**

Kazalci o poslovanju	Tozd 1 Osnovna izdelava	Tozd 2 Dodelava	Tozd 3 Kristal	Tozd 4 Dekor Kozje	Tozd 5 Servisne dejavnosti	Delovna Skupnost sk. služb
1. Celotni prihodek	95,300.223	27,276.624	56,479.778	9,968.225	27,974.439	18,257.399
2. Porabljena sredstva	39,066.115	11,290.227	13,090.189	1,459.162	17,924.621	3,339.600
3. Dohodek	56,234.108	15,986.397	43,389.589	8,509.063	10,049.818	14,917.799
Prispevki in obveznosti (83)	3,481.767	609.462	2,607.005	472.745	583.823	419.884
Prispevki in obveznosti (84)	3,543.934	1.388.162	2,874.424	576.840	1,090.537	411.098
Del dohodka za delovno skupnost sk. služb	8,056.801	2,155.530	5,318.595	1,255.689	1,024.220	
4. Čisti dohodek	41,151.606	11,833.243	32,589.565	6,203.789	7,351.239	14,086.817
Bruto osebni dohodki	26,234.254	8,328.324	17,205.598	5,184.661	4,533.861	10,278.511
Za skupno porabo	3,966.264	1,463.096	3,131.383	533.973	891.093	1,433.081
Za rezervni sklad	1,405.853	399.660	1,084.740	212.726	251.246	
Za krajevno skupnost	495.732	149.532	391.980	62.038	73.512	
Posojilo nerazvitim	1,042.430	306.760	634.250	161.864	70.000	
Nerazporejeni del čistega dohodka	8,007.073	1,185.871	10,141.614	48.527	1,531.527	2,375.225

**Tabela 2: Kazalci o uspešnosti dela delavcev v tozdih in v delovni skupnosti skupnih služb po 140. členu zakona o združenem delu in po drugih zahtevah (v dinarjih!) ter ustrezni primerjalni indeksi za I. polletje 1979**

Kazalci o uspešnosti dela delavcev	Tozd 1		Tozd 2		Tozd 3		Tozd 4		Tozd 5		Delovna skup. skupnih služb
	Osnovna izdelava	Dodelava	Kristal	Dekor Kozje	Servisne dej.	I. poll. 80	Indeksi I. poll. 80	I. poll. 80	Indeksi I. poll. 80		

## KAZALCI PO 140. ČLENU ZAKONA O ZDRUŽENEM DELU

1. Dohodek na delavca	145.388	157	103.808	114	143.200	141	95.607	150	147.791	189	91.520	159
2. Dohodek v primerjavi s povprečno uporabljenimi sredstvi	46	147	48	242	67	229	62	116	46	181	441	72
3. Čisti dohodek na delavca	106.335	159	76.839	111	107.556	142	69.706	142	108.106	183	86.422	160
4. Akumulacija v primerjavi z dohodkom	19,4	178	12,7	52	28,2	121	5,7	173	18,9	-	15,9	-
5. Akumulacija v primerjavi s čistim dohodkom	26,6	177	17,2	54	37,5	120	7,8	131	26,2	-	16,9	-
6. Akumulacija v primerjavi v povprečno uporabljenimi sredstvi	8,9	262	6,1	166	18,8	275	3,5	200	-	-	62,0	-
7. Osebni dohodki in sredstva skupne porabe na delavca	78.038	137	63.581	136	67.119	129	64.254	137	79.779	135	69.243	128
8. Čisti osebni dohodki na delavca	44.584	130	35.157	134	40.904	131	38.323	124	45.619	114	42.819	113

## DRUGI IZVEDENI KAZALCI

1. Povprečno uporabljena sredstva na delavca	315.532	107	214.902	47	214.480	62	153.769	129	321.451	109	20.709	74
2. Celotni prihodek v primerjavi s porabljenimi sredstvi	244	103	242	86	431	97	683	56	156	111	547	113
3. Celotni prihodek v primerjavi s povprečno uporabljenimi ob. s.	128	194	157	488	135	306	217	95	256	130	752	75
4. Izločanje iz osebnih dohodkov na delavca	21.126 (3.521)	137	16.571 (2.762)	129	19.371 (3.229)	141	17.811 (2.969)	129	21.056 (3.409)	120	20.239 (3.373)	119
5. Izločanje iz dohodka na delavca	18.154 (3.026)	158	12.972 (2.162)	101	18.091 (3.015)	142	11.793 (1.966)	160	24.623 (4.104)	227	5.098 (580)	145
6. Akumulacija in amortizacija v primerjavi s povprečno uporabljenimi sredstvi	9,8	181	6,2	117	20,5	269	5,2	152	11,4	368	68,4	728
7. Izguba na delavca	-	-	-	-	-	-	-	-	-	-	-	-
8. Dohodek v primerjavi s planiranim dohodkom	134	-	109	-	139	-	93	-	128	-	111	-
9. Del čistega dohodka za osebne dohodke v primerjavi s planiranimi sredstvi za osebne dohodke	108	-	108	-	108	-	101	-	103	-	99	-

Po teh kazalcih so najvišji dohodek na zaposlenega dosegli tozdi: Osnovna izdelava, Kristal in Servisne dejavnosti. Ti so zato lahko namenili več sredstev tudi za razširitev materialne osnove dela.

Obveznosti iz dohodka na zaposlenega so odvisne od višine ustvarjenega dohodka in od statusa temeljne organizacije. Tista, ki je pretežna izvoznica, je oproščena nekaterih davkov in obveznosti iz dohodka, oziroma so njene prispevne stopnje nižje. Zato precej visok delež dohodka za obveznosti namenja tozdi Servisne dejavnosti, ki pa si je kljub temu v primerjavi z lanskim prvim polletjem močno povečal dohodek. Delovne skupnosti skupnih služb pa izločajo iz dohodka le majhen delež obveznosti.

Delež dohodka za delovno skupnost je odvisen od doseganja s planom zastavljenih ciljev in od obsega storitev, ki jih delovna skupnost opravi za posamezno temeljno organizacijo. Delež dohodka za delovno skupnost, ki odpade na delavca po temeljnih organizacijah, je različen, sicer pa je vkalkuli-

ran kot strošek, ki ga tozd dobi na osnovi delitvenih razmerij.

Na skupno porabo odpade skoraj v vseh tozdih enak delež na zaposlenega delavca. Izjemi sta le tozda Servisne dejavnosti, ki lani ni rezerviral vseh sredstev za letne dopuste in sedaj za te namene izloča več sredstev iz dohodka, in tozdi Dekor Kozje, ki ni ustvaril dovolj velikega dohodka, da bi rezerviral sredstva za prihodnje leto.

Višina rezervnega sklada in deleža sredstev za krajevno skupnost sta odvisna od višine ustvarjenega dohodka in čistega dohodka, posojilo nerazvitim pa je odvisno od višine poslovnega sklada.

Za osebne dohodke na zaposlenega delavca sta namenila največ tozda Osnovna izdelava in Servisne dejavnosti, njima pa sledijo delovna skupnost skupnih služb ter tozdi Kristal Dekor in Dodelava.

## Lani naša steklarne precej nad povprečjem naše grupacije ...

Pred nedavnim smo dobili tudi nekatere primerjalne podatke o doseže-

nih rezultatih naše grupacije – to je proizvodnje stekla – po zaključnih računih za leto 1979. Zajemajo vse temeljne organizacije in organizacije združenega dela, ki proizvajajo in obdelujejo steklo. Tako je bil lani povprečen dohodek na zaposlenega v naši grupaciji 147.111 dinarjev, medtem ko so naše temeljne organizacije ustvarile na zaposlenega takle dohodek: Osnovna izdelava 195.921 dinarjev, Dodelava 153.042, Kristal 192.123 in Dekor Kozje 133.967 dinarjev. Torej so bile vse naše temeljne organizacije, razen tozda Dekor, nad povprečjem grupacije! Če pa vemo, da so steklarne delovne organizacije poslovale z relativno nizkim dohodkom na zaposlenega delavca in z nizko stopnjo akumulacije, ti rezultati vendarle niso tako spodbudni ...!

In za konec le še tale ugotovitev: vse kaže, da bomo do konca letošnjega poslovnega leta dosegli bistveno boljše rezultate od lanskoletnih, saj smo ob polletju dosegli v povprečju že tri četrte lanskega dohodka na zaposlenega!

B. N.

## Na razširjeni seji družbenopolitičnih organizacij in delegatov delavskih svetov

# Predlog izhodišč in razvojnih usmeritev steklarne »Boris Kidrič« v naslednjih petih letih

Sredi julija je bil skupen sestanek predstavnikov družbenopolitičnih organizacij steklarne ter delegatov delavskih svetov njenih temeljnih organizacij in delovne skupnosti skupnih služb, na katerem smo obravnavali predlog razvojnih usmeritev naše steklarne za naslednjih pet let, to je za obdobje 1981-1985.

V sestavkih »Ostati vodilni proizvajalci visokokvalitetnih steklenih izdelkov!« in »Kakšne pa so razvojne možnosti in predvidene razvojne usmeritve steklarne »Boris Kidrič« v naslednjih petih letih?« objavljamo skupna razvojna izhodišča, medtem ko bomo do konca septembra pripravili določene usmeritve – smernice za vsako temeljno organizacijo posebej.

Zato smo se v sedaj objavljenem predlogu izhodišč in razvojnih usmeritev steklarne »Boris Kidrič« v naslednjih petih letih dotaknili le najvažnejših smeri, ki bodo s predlogi delavcev posameznih tozdov in delovne skupnosti skupnih služb podrobneje opredeljene šele v smernicah. Na omenjenem sestanku so razpravljavci soglašali s predlogi in nakazanimi usmeritvami ter se zavzeli, naj se pospešeno začne sestavljati planske dokumente.

Sedaj objavljen predlog izhodišč in razvojnih usmeritev pa smo morali, seveda, v uredništvu vendarle urediti in oblikovati v primerno, žal še vedno dokaj obsežno poročilo!

UREDNIŠTVO

# Kakšne so naše razvojne možnosti in usmeritve?

Pri razpravi o razvoju posameznih tozdv steklarne »Boris Kidrič« v Rogaški Slatini moramo na vsak način izhajati iz skupnih usmeritev, ki jih narekujejo: tržni položaj in perspektive naše delovne organizacije, razvoj tehnologije taljenja, obdelave in dodelave steklenih izdelkov, možnosti za zaposlovanje novih delavcev in za pridobitev ustreznih kadrov, predvidena uspešnost poslovanja steklarne in možnosti, da si zagotovimo finančna sredstva. Izhajamo pa tudi iz: analize o možnostih razvoja SR Slovenije za obdobje 1981–1985 s smernicami za pripravo družbenega plana SR Slovenije v obdobju 1976–1980 ter ocene o razvojnih možnostih v letu 1980, predlog smernic za pripravo družbenega plana SR Slovenije za obdobje 1981–1985, analize dosedanjega razvoja, položaja in problematike manj razvitih območij SR Slovenije in analize preteklega razvoja in poslovanja ter prvotnih ocen o razvojnih možnostih steklarne »Boris Kidrič« v Rogaški Slatini.

V tem celovitem gradivu objavljamo prerez osnovnih značilnosti o poslovanju steklarne »Boris Kidrič« v letih 1976–1980 in analizo o razvojnih možnostih ter predvidenih razvojnih usmeritvah steklarne v srednjeročnem obdobju 1981–1985.

## Sedanja samoupravna organiziranost skladna z zakonom

V še vedno trajajočem obdobju 1976–1980 smo se v steklarni samoupravno reorganizirali skladno z zakonom o združenem delu. Od 1. januarja 1979 poslujejo v okvirih prejšnjega tozda Steklarna Rogaška Slatina s samostojnimi zaključnimi računi temeljne organizacije: Osnovna izdelava, Dodelava, Kristal, Dekor Kozje in Servisne dejavnosti poleg že prej ustanovljenih tozdv Delavska restavracija in trgovina »Naše staklo« v Beogradu.

Od 1. januarja 1978 pa posluje s samostojnim zaključnim računom tudi delovna skupnost skupnih služb.

Takšna samoupravna organizacija je bila zaradi velikosti prvotnega tozda Steklarna Rogaška Slatina in zaradi boljše vključitve delavcev v samoupravljanje nujna. Osnovno načelo pri oblikovanju tozdv je bilo namreč zao-krožen tehnološki postopek. In pričakujemo, da bo dosledno uresničevanje dohodkovnih odnosov dalo tudi v prihodnosti največje močne gospodarske učinke.

## Kakšen je bil v preteklosti tehnološki vidik proizvodnje?

Pri odgovoru na to vprašanje moramo zajeti daljše obdobje. V tem času se je steklarna razvijala v skladu s svojimi perspektivnimi usmeritvami in razen večanja svojih kapacitet ni spreminjala postopkov izdelave, dodelave in obdelave. V letu 1963 smo povečali talilne kapacitete na 44 loncev, do leta 1977 pa smo v vseh pečeh prešli na taljenje stekla s tekočim gorivom – mazutom. Prav tako smo prešli od komornih hladilnic na generatorski plin in sodobnejše električne tračne hladilnice. Z investiranjem v povečanju kapacitet za proizvodnjo brušenega kristalnega stekla ob vzporednem avtomatiziranju kislinskega poliranja ter z zgraditvijo sodobne avtomatične zmesarne v letih od 1974 do 1978 je steklarna postala renomirana ali svetovno priznana proizvajalka kvaliternih ročno izdelanih steklenih izdelkov.

Proizvodno-tehnični razvoj pa v vseh teh letih ni bistveno posegel na področje postopkov pihanja in oblikovanja steklenih izdelkov ter poznejšega plemenitenja. Ostali smo pri ročnem pihanju in brušenju. Prednost takšnega dela je večkratna; saj omogoča visoko kakovost izdelkov, dopušča neomejene možnosti oblikovnega izražanja, dopušča hitro prilagajanje proizvodnje zahtevam tržišča s proizvodnjem malih serij ali celo unikatnih izdelkov. S tem smo dosegli veliko fleksibilnost ali prilagodljivost. Vsa proiz-

vodnja je temeljila na visoki stopnji strokovne usposobljenosti delavcev v proizvodnji.

## Celotni prihodek in njegova delitev šele letos ugodna!

Močno poslabšani pogoji za gospodarjenje v letih 1974–1975 so močno vplivali na vse slabše poslovne rezultate steklarne. Tako smo leto 1976 končali z manjšo izgubo, pa tudi leti 1977 in 1978 sta bili sušni. Šele v letu 1979 smo spet ustvarili takšen dohodek, da nam je omogočil občutno povečati akumulacijo.

Celotni prihodek je v obdobju 1976–1980 naraščal s povprečno letno stopnjo 24,6%, dohodek je naraščal s povprečno letno stopnjo 28,2%, čisti dohodek pa je naraščal s povprečno letno stopnjo 28,6%. Vendar so bile te stopnje v letih 1976–1977 nižje in ob pretežni usmerjenosti v izvoz ob visoki inflaciji nismo bili sposobni poslovati z višjo stopnjo akumulativnosti.

V istem času so močno pod republiško povprečje padli tudi naši povprečni mesečni osebni dohodki. V letu 1972 je bil osebni dohodek na zaposlenega v steklarni na ravni povprečnega mesečnega osebnega dohodka v SR Sloveniji, v letu 1974 je bil že za 16,4% pod njim, v letu 1976 je bil za 24,1% pod njim in leta 1978 je bil kar za 30,3% pod njim! Vendar pričakujemo za letos, da nam bodo poslovni rezultati omogočali takšne osebne dohodke, da povprečni mesečni osebni dohodek na delavca ne bo zaostajal za povprečnim mesečnim osebnim dohodkom v SR Sloveniji za več kot 10 ali 12 odstotkov!

Za akumulacijo – za poslovni in rezervni sklad ter za amortizacijo – smo v letu 1974 namenili na enega zaposlenega delavca 3,4 povprečne mesečne osebne dohodke v gospodarstvu SR Slovenije, v letu 1976 smo v te namene razporedili le še 1,06 povprečnega mesečnega osebnega dohodka, v letu 1978 2,17 povprečnega mesečnega osebnega dohodka, za letošnje leto pa načrtujemo, da bomo v te namene izločili 3 povprečne mesečne osebne dohodke na zaposlenega v gospodarstvu SR Slovenije.

## Kaj pa kadri in zaposlovanje?

V obdobju od leta 1976 do leta 1980 steklarna ni širila svojih proizvodnih zmogljivosti. Izjema je bil le tozdek v Kozjem. Zato ni bilo kakšnih posebnih potreb po večjem zaposlovanju novih delavcev. In vendar smo se ves ta čas ukvarjali s pomanjkanjem ustreznih kvalificiranih kadrov v tozdu Osnovna izdelava in s pomanjkanjem kadrov z višjo in visoko strokovno izobrazbo.

V letih 1976–1979 se je število zaposlenih v steklarni povečalo za 84 delavcev, kar pomeni, da se je zaposlenost vsako leto v povprečju povečala za 1,8%. To je bilo tudi obdobje velike fluktuacije, to je odhajanja delavcev in prihajanja novih, saj se je na novo zaposlilo 649 delavcev, iz steklarne pa je odšlo 565 delavcev.

Zanimanje mladih za steklarske poklice zadnja leta upada. V Steklarsko šolo se vpisujejo predvsem tisti učenci, ki nimajo ustreznih gmotnih možnosti za šolanje drugod ali ki imajo ne najboljše učni uspeh. Daje steklarski kolektiv že kar precej star, dokazujejo podatki o povprečni starosti starosti delavcev v posameznih proizvodnih tozdih: v tozdu Osnovna izdelava 32,6 let, tozdu Dodelava 39 let, tozdu Kristal 28,6 let, tozdu Dekor Kozje 23,1 let, tozdu Servisne dejavnosti 41 let, tozdu Delavska restavracija 39,3 let in delovna skupnost skupnih služb 37,5 let. Povprečna starost vseh zaposlenih v naši steklarni je bila 31. decembra 1979 32,7 let!

## Proizvodnja svinčnega stekla narašča...

Osnovna značilnost proizvodnje se kaže v njenem prestrukturiranju ali preoblikovanju po sestavi. Vse več smo v preteklosti proizvajali svinčevo kristalno steklo, katerega vrednostni delež je bil že leta 1976 večji, kot je bil delež gladkega stekla. Za letošnje leto pa planiramo, da bo na svinčevo brušeno steklo odpadlo že 60% vrednosti proizvodnje. Let 1976 smo naredili 1.063.705 kosov svinčnega brušenega stekla, leta 1979 pa smo naredili 1.163.317 kosov. Vendar smo leta 1976 za izvoz namenili le 380.000 kosov ali 33% naše proizvodnje, leta 1979 pa smo za izvoz namenili 602.000 kosov ali 33% naše proizvodnje.

Če vemo, da so kriteriji za kakovost in nasploh zahtevnost na tujih tržiščih bistveno ostrejši od naših, je omenjeno povečanje zares ugodno. In ker svinčevo brušeni izdelki vsebujejo več vložnega živega dela, smo proizvodnjo v kosih zmanjšali, proizvodnja v kilogramih pa se je ustalila pri približno 1.250 tonah!

Povpraševanje po naših izdelkih je večje, kot so zmoglosti naše proizvodnje. Večje produktivnosti pri sedanjem načinu proizvodnje in pri sedanji organizaciji dela praktično ni več mogoče doseči, zato bomo morali za zadovoljevanje povpraševanja po naših izdelkih razširiti naše proizvodne zmogljivosti in posodobiti proizvodni proces.

## Prodaja in izvoz uspešna

Steklarna je vsa povojna leta usmerjena v izvoz; tej usmeritvi smo dali še

večji poudarek v obdobju 1976–1980. Vendar so se v zadnjih letih pogoji za prodajo in s tem za dobro gospodarjenje močno spremenili. V letih 1974–1976 nas je zelo prizadel večji prometni davek za kristalno steklo, kar je bistveno vplivalo na obseg naše prodaje. Zato smo takrat vse več kristalnega stekla namenjali v izvoz in s tem še povečevali delež izvoza v naši skupni prodaji. Tako smo leta 1974 44% proizvodnje prodali na tujih trgih, leta 1979 smo jo prodali na tujih trgih že 56%.

V letu 1976 smo izvozili naših izdelkov v skupni vrednosti 3.635.000 USA dolarjev, za letošnje leto pa planiramo izvoz v vrednosti 7 milijonov USA dolarjev, kar pomeni, da se je izvoz v povprečju vsako leto povečal za 17,8%.

Velika usmerjenost v izvoz je ob visoki inflaciji povzročila slabšanje naše reprodukcijsko-akumulacijske sposobnosti. In šele, ko je družba namenila izvozu večjo skrb, se je naš položaj izboljšal...

## Družbeni standard delavcev: dobro!

Na področju družbenega standarda delavcev smo bili uspešni kljub težkim gospodarskim razmeram. V letih 1976–1979 smo kupili 32 stanovanj v vrednosti 12.775.407 dinarjev. Vsi pereči stanovanjski problemi so rešeni. Precejšnja sredstva smo namenili tudi za posojila graditeljem lastnih hiš oziroma stanovanj. Vsi zaposleni imajo tudi zagotovljen tople obroč med delom. Dobro pa je pri nas preskrbljeno tudi za letni oddih. Morda bi lahko nekoliko več storili na področju množične rekreacije!?

# Ostati vodilni proizvajalci visokokvalitetnih izdelkov!

Splošne družbene usmeritve razvoja našega gospodarstva za obdobje 1981–1985 namenljajo glavni poudarek prestrukturiranju ali njegovemu preoblikovanju. V SR Sloveniji naj bi namenili poglobljeno skrb: razvoju tehnološko intenzivne proizvodnje z visoko stopnjo avtomatizacije in z udeležbo visokokvalificiranega ustvarjalnega dela, izvoznemu usmerjanju proizvodnje na trajnih osnovah, racionalni ali umni porabi energije in surovin, gospodarnosti s prostorom in varovanju okolja ter proizvodnji, ki omogoča ekonomičnost dela. Pri načrtovanju

našega razvoja moramo imeti pred očmi te splošno opredeljene družbene cilje!

## Značilnosti naše tehnično-tehnološke usmeritve

Glede našega nadaljnega razvoja smo na proizvodno-tehnološkem področju na določenem razpotju. Steklarska industrija v Evropi in sploh vsa proizvodnja podobnega sortimenta, kot je naš, se je že delno ali popolnoma avtomatizirala. To predvsem zaradi pomanjkanja delavcev in zaradi

hitrega razvoja opreme za strojno obdelavo stakla. Vse češči je prehod od enoizmenskih lončenih peči na taljenje stekla v kombiniranih kadnih pečeh. Na tak način se dosega boljše kakovost stekla, zmanjša se poraba energije, pa tudi delovni pogoji so neprijemno boljši. Kontinuirane kadne peči omogočajo kombinacijo ročnega in polavtomatskega oziroma avtomatskega načina dela. Svetovno znana steklarna v Franciji je razvila poseben sistem taljenja stekla in odzemanja steklene mase s posebnimi platinastimi cevmi, ki omogočajo idealno či-



stost steklene mase. Na področju oblikovanja se razen ročnih tehnik dela vse bolj uveljavlja strojno oblikovanje s pihanjem, stiskanjem in centrifugiranjem želéne mase ali oblike. Najvišjo kakovost pa zaenkrat še vedno daje ročno delo, čeprav so druge vrste obdelave vedno popolnejše in za del sortimenta, v katerih proizvodnji je prej prevladovala še roka, lahko s strojnim načinom dela že tudi dosegajo visoko kakovostno raven.

Do sedaj so se najbolj uveljavili postopki stiskanja – prešanja in centrifugalnega oblikovanja. Avtomati za pihanje so se uveljavili predvsem na področju proizvodnje embalažnega stekla in kozarec ter kelihov, vendar so ti še vedno precej pod kakovostno ravno izdelanih. Ti avtomati imajo veliko serijske zmogljivosti, saj je na njih treba proizvajati kakšnih pol milijona kosov artikla, da je njegova proizvodnja rentabilna. Vendar specializirani proizvajalci steklarske opreme že razvijajo avtomate na principu strojnega pihanja, s katerimi bo mogoče pri uporabi najkvalitetnejših materialov za modele ter z različnimi načini njihovega vrtenja dosegati visoko kakovost. Po tem postopku bo možna izdelava malih serij – s spodnjo mejo 3.000 kosov v 24 urah.

Na področju dodelave – pri rezanju, zataljevanju in grobem brušenju – še tudi nismo izkoristili vseh možnosti za avtomatizacijo, ki nam jo nudi sodobna oprema.

Na področju plemenitjenja z brušenjem je mogoče enostavne elemente že opravljati s programiranimi stroji.

Steklarna je že pred leti prešla na dekoriranje z brusilnim avtomatom, vendar nismo dosegli zaželenih učinkov, saj so bile možnosti za programiranje raznovrstnih brusov omejene. Med tem pa je razvoj teh strojev dosegel že takšno raven, da omogočajo sistemi vodenja teh strojev s predhodnim nastavljanjem različnih programov visoko stopnjo raznovrstnosti dekorjev. Sistem ročnega dekorativnega brušenja se – razen uporabe učinkovitejših brusilnih sredstev (diamantne brusne plošče) – ni menjal. Uporaba novih brusnih sredstev pa je omogočila visok dvig produktivnosti.

Postopke za avtomatsko oblikovanje steklenih izdelkov je zaenkrat v naši državi osvojila steklarna v Zaječarju. Ta proizvaja stiskan oziroma pihan sortiment srednje in nižje kvalitete. Značaj njene proizvodnje je velikoserijski, izdelki pa služijo za vsakodnevno uporabo.

## Še nadalje usmeritev v proizvodnjo gladkega in svinčenega brušenega stekla

Za razliko od sortimenta, ki je značilen na primer za zaječarsko steklarno, bo steklarna »Boris Kidrič« tudi v bodoče vztrajala pri svojem specializiranem programu. Prav njena specializacija jo je namreč dvignila na raven najkvalitetnejših proizvajalcev gladkega in svinčenega brušenega stekla doma, pa tudi na tujih trgih se lahko merimo z renomiranimi proizvajalci!

Upoštevaajoč vse doseženo na proizvodno-tehnološkem področju v svetu namerava steklarna v naslednjem srednjeročnem obdobju povečevati in modernizirati svoje proizvodne kapacitete. Doseči moramo še večjo specializacijo na področju ročnega pihanja in brušenja, vzporedno s tem pa moramo razvijati proizvodnjo malih in srednjih serij s pomočjo mehanizacije, kar pomeni vzporeden razvoj polavtomatske in avtomatske proizvodnje. S tem bomo dosegli povečanje proizvodnje na zaposlenega delavca. Seveda pa bodo vse načrtovane rekonstrukcije ali prenovitve, vse modernizacije in racionalizacije v naslednjem srednjeročnem obdobju 1981–1985 potekale etapno.

V prvi etapi naj bi še izboljšali strukturo proizvodnje, kar pomeni povečati proizvodnjo brušenega svinčenega stekla. V ta namen bi zgradili novo brusilnico in povečali take kapacitete od sedanjih 195 na 320 brusnih vreten in povečali naše proizvodne zmogljivosti za približno 65 %. V novi obrat bi preselili tudi sedanja vretena iz starih obratov brusilnice in s tem omogočili posodobitev notranjega transporta. Vzporedno s tem naj bi se še lotili avtomatizacije brušenja z nakupom dveh avtomatov za brušenje. Tudi za kemično poliranje bo treba zgraditi nov obrat in vanj zraven sedanje avtomatske polirnice v končni etapi investiranja namestiti še eno. Sedanji prostori brusilnic in poliranja pa naj bi služili v bodoče dodelavi.

Z rekonstrukcijami v letih 1977–1980 so se proizvodne kapacitete peči za taljenje kristalnega stekla povečale za 30%, kapacitete gladkega stekla pa so se povečale za 15%. V letih 1981–1983 že planiramo delen prehod na izdelavo steklenih izdelkov s pomočjo strojnega oblikovanja – stiskanja – za večje, težje izdelke tako imenovanega darilnega programa. S tem bomo boljše izkoristili povečane talilne zmogljivosti.

V drugi etapi bi zgradili nov objekt, v katerem naj bi postavili dve kombinirani kadni peči. Ta investicija bo potekala postopno. Po zgraditvi celotnega objekta bi leta 1984 začeli proizvod-

njo z dvanajstonsko kontinuirano kadno pečjo, ročno oblikovanje bi organizirali v dveh izmenah, proizvodnja z avtomati bi potekala neprekinjeno. V sklepnih fazah pa bi namestili še eno kontinuirano kadno peč z možnostjo za oblikovanje stekla na ročni in na avtomatski način.

Vzporedno z večanjem proizvodnih zmogljivosti bomo racionalizirali obstoječe proizvodne kapacitete in interni transport, avtomatizirali bomo vlaganje zmesi, z investicijami bomo rešili tudi problem razstavnega prostora s trgovino in komercialo ter dokončno uredili sanitarije in garderobe.

Pritlični prostori novega objekta tozda Osnovna izdelava bodo služili za delavnice tozda Servisne dejavnosti. Pritlični prostori novih objektov za brušenje pa bodo služili večjim potrebam za skladiščenje novih narejenih izdelkov!

Primerjalne podatke o predvideni količinski proizvodnji naše steklarne v tonah v letu 1985 vsebuje tabela 1!

Primerjalne podatke o predvideni vrednosti načrtovane proizvodnje naše steklarne v dinarjih v letu pa vsebuje tabela 2!

V obdobju od leta 1981 do leta 1985 predvidevamo v steklarni »Boris Kidrič« tele večje investicije:

1. nova brusilnica s polirnico,
2. topilniška hala z dvema kadnima pečema,
3. povečanje brusilnice v Kozjem,
4. prodajno-razstavni prostor,
5. garderobe s sanitarijami.

Po prvotnih ocenah naj bi bila vrednost vseh investicij po cenah iz leta 1979 in z upoštevanjem devalvacije dinarja 350 milijonov dinarjev, pri čemer bi 180 milijonov dinarjev odpadlo na opremo in kar 83% od tega na opremo iz uvoza. Vrednost gradbenih del bi bila 150 milijonov dinarjev, 20 milijonov dinarjev pa bi namenili za razne instalacije, montažo opreme in za druge namene.

## Surovinski in energetski prihranki – naš up...!

Steklarna »Boris Kidrič« sedaj večji del potrebnih surovin in reprodukcisknega materiala uvaža. Delno smo se že preusmerili na kupovanje domačega minija, za pesek kaže, da ga bomo v bodoče zagotavljali iz domačih virov in sicer iz Pule. Če bo pepelika iz nove tovarne v Kruševcu dovolj kvalitetna, bi – gledano perspektivno, na daljši rok – razen specialnih reprodukcisknih materialov lahko v glavnem krili večino potreb po njih na domačem trgu.

Z energetskega vidika gledano so možnosti za uporabo tekočih in plinastih goriv pa tudi električne energije. Proizvodnja stekla je sicer velika po-

# STEKLAR

rabnica energije, vendar v naši steklarni zaradi visoke obdelave izdelkov delež stroškov zanjo predstavlja v okvirih celotnega prihodka le 9 do 10 odstotkov. S prehodom na kontinuirano topljenje steklene mase pa bi porabo energije na enoto proizvodnje lahko celo zmanjšali?

## Kako ocenjujemo naše prodajne možnosti?

V zadnjih desetih letih je prodaja na domačem trgu povprečno letno naraščala za 11,6%, izvoz pa je povprečno letno naraščal za 12,8%. Razmerje med izvozom in prodajo na domačem trgu je sedaj 55:44. Povpraševanje po naših izdelkih je bilo večje od naših proizvodnih zmogljivosti. Kakovost izdelkov je steklarna zagotovila primeren sloves.

## Prodajne možnosti na inozemskih tržiščih so še velike!

Z dolgoletnim nastopom na tujih tržiščih si je steklarna ustvarila sloves solidne dobaviteljice. Steklarski izdelki, kakršne proizvajamo pri nas, zagotavljajo človekove sekundarne ali drugotne potrebe, torej ne njegovih osnovnih. Zato je njihova prodaja v veliki meri odvisna od človekove kupne moči. In pri prodajanju na tuja tržišča so poslovni riziki mnogo večji od rizikov na domačem trgu. Pa vseeno naša steklarna že leta dosega ugodne rezultate v svojem izvozu ter ustvarja kar osemdesetodstotni neto devizni učinek, kar pomeni, da je v devizah vrednost njenega izvoza petkrat večja od vrednosti uvoženih surovin in reprodukcijskih materialov.

V skladu s temeljnimi smernicami razvoja SFRJ in SR Slovenije bo steklarna povečala proizvodnjo za izvoz, tako da bo leta 1985 njen izvoz vreden že 13 milijonov USA dolarjev, kar bo pomenilo v sestavi celotne njene prodaje 58 do 60%.

Največ si obetamo od izvoza na tržišče ZDA, na katerem smo zadnja leta dosegli izreden razmah. Na njem prodajamo z nekaterimi marketinškimi aktivnostmi, kar povečuje možnost za prodajo tudi v prihodnje. Ocenjujemo, da bi lahko na to tržišče izvoz še povečali in to za kakšnih 80 do 90%! Pa tudi na tržišče zahodne Evrope bi lahko s povečano aktivnostjo razširili izvoz za kakšnih 60%, saj je bilo na primer tržišče Zvezne republike Nemčije nekdanj naš poglavitni inozemski kupec. Podobno naj bi povečali izvoz še v Italijo in Francijo...!

Tržišča vzhodne Evrope so glede na njene potencialne možnosti zanimiva,

Tabela 1: Primerjalni podatki o načrtovani količinski proizvodnji steklarne »Boris Kidrič« v letu 1985, v letošnjem letu in o doseženi proizvodnji v letu 1979 ter indeksi za primerjavo načrtovane proizvodnje v letih 1985 in 1980

Vrsta stekla	Planirano		Doseženo	Indeksi plan 85 plan 80
	1985	1980	1979	
Gladko steklo	750	610	567	123,0
Svinčeno brušeno steklo	1000	490	435	204,1
Ostalo svinčeno steklo	2150	123	125	1748,0
Skupaj	3900	1123	1127	346,1

Tabela 2: Primerjalni podatki o načrtovani vrednosti proizvodnje steklarne »Boris Kidrič« v letu 1985, v letošnjem letu in o doseženi proizvodnji v letu 1979 ter indeksi za primerjavo načrtovane proizvodnje v letih 1985 in 1980

Vrsta stekla	Planirano		Doseženo v letu	Indeksi plan 85 plan 80
	1985	1980	1979	
Gladko steklo	99.000.000	80.484.000	74.808.000	132,3
Svinčeno brušeno steklo	300.000.000	138.809.000	123.277.000	216,1
Gladko svinčeno steklo	258.000.000	13.397.000	14.200.000	1846,4
Skupaj	675.000.000	233.266.000	212.285.000	289,4

Tabela 3: Predvideno število delavcev v naslednjih petih letih v steklarni »Boris Kidrič« po stopnjah izobrazbe

Stopnja izobrazbe	Načrtovano število delavcev 31. decembra				
	1981	1982	1983	1984	1985
Visoka	7	9	10	13	16
Višja	10	11	13	17	18
Srednja	42	48	52	58	64
Nepopolna srednja	23	29	33	38	40
Visoka kvalifikacija	28	52	84	117	120
Kvalifikacija	384	499	540	580	604
Polkvalifikacija	173	206	281	246	250
Brez kvalifikacije	599	488	450	385	404
Skupaj	1.266	1.333	1.400	1.454	1.516

žal pa so tamkaj cene zelo statične. Rast proizvodnih stroškov in nizka stimulacija ne omogočata rentabilnosti izvoza na ta tržišča.

Tržišča Japonske in Avstralije ne kažejo možnosti za kakšno večje povečanje prodaje, so pa možnosti za povečanje izvoza v države Južne Amerike.

## Tudi domače tržišče je pomembno

Vrednost prodaje na domačem tržišču narašča, njen delež v skupni prodaji steklarne pa pada in je bil v letu 1979 le še 44%. Možnosti za prodajo na domačem trgu so odvisne predvsem od naših proizvodnih kapacitet, saj je povpraševanje po naših izdelkih večje od naših proizvodnih zmogljivosti, to pa pomeni, da bi s povečanjem proizvodnje lahko povečali tudi prodajo...

Kako torej prodajo povečati? Prav gotovo v uveljavitvi nekaterih sodobnejših prodajnih oblik, kot so: dopolnitev sortimenta naših izdelkov, uveljavitev novih oblik prodaje prek specializiranih trgovin in potniške službe ter povečanje ekonomske pro-

pagande ter drugih oblik za pospeševanje povpraševanja po naših izdelkih.

Ta ocena naših prodajnih možnosti temelji na dosedanjih dosežkih in na konjunkturnih gibanjih v zadnjih petih letih!

## Pomembno pa je tudi zaposlovanje in izboljševanje izobrazbene strukture delavcev!

Ob upoštevanju analize kadrov, predvidenega tehnološkega razvoja steklarne ter njenih planskih nalog predvidevamo, da se bo v naslednjih petih letih zaposlenost povečevala vsako leto za 4,6%, oziroma tako, kakor kaže za posamezne izobrazbene stopnje tabela 3!

Da bi dosegli v tabeli 3 predvideno izobrazbeno strukturo ali sestavo delavcev ob upoštevanju pričakovanih upokojitev in normalne fluktuacije, bomo delavci steklarne »Boris Kidrič«:

1. sodelovali s Steklarsko šolo in z osnovnimi šolami za pridobivanje no-

vih delavcev osnovnih profilov poklicev;

2. v sodelovanju s Steklarsko šolo organizirali izobraževanja ob delu že zaposlenih delavcev, ki nimajo ustrezne izobrazbe oziroma kvalifikacije za delo, kakšna sedaj opravljajo;

3. organizirali izobraževanje delavcev z ustrezno predizobrazbo za pridobitev visoke kvalifikacije;

4. za razvijanje novih delovnih postopkov v smislu vse večje specializacije in vrhunske kvalitete omogočili posameznikom, da si bodo pridobili praktično znanje tudi pri renomiranih proizvajalcih stekla v tujini, s katerimi že dolga leta sodelujemo na poslovno-tehničnem področju;

5. s študentsko politiko poskušali pridobiti predvsem delavce za delovne naloge, za katere jih primanjkuje;

6. delavcem zagotovili stalno družbenopolitično izobraževanje in usposabljanje za opravljanje samoupravnih in družbenih nalog;

7. vodilne delavce vključili v šolo Gospodarske zbornice Slovenije za poslovodne kadre

Vso skrb pa bomo namenili tudi nadaljnjemu razvoju in krepitvi splošne ljudske obrambe in družbene samozasčite.

## In še nekaj besed o predvidenih kazalcih uspešnosti poslovanja!

Na osnovi vsega povedanega in ob upoštevanju relativne stalnosti cen naj bi v povprečju vsako leto nekateri glavni kazalci o uspešnosti poslovanja naraščali, kakor kaže tabela 4!

Navedene stopnje so visoke, če upoštevamo dejstvo, da temeljijo na stalnih cenah, toda predvidene nove investicije, močno povečan fizični obseg proizvodnje ter višja produktivnost naj bi omogočili takšno rast. Pri tem posebej poudarjamo hitro naraščanje izvoza.

*Novo strokove kadre si bomo zagotovili v sodelovanju s Steklarsko šolo - Z. Novak*

**Tabela 4: Predvideno povprečno letno naraščanje nekaterih najznačilnejših kazalcev o poslovanju v obdobju 1981-1985 v steklarni »Boris Kidrič«**

Kazalci o poslovanju	Predvidena povprečna letna rast (v odstotkih!)
Celotni prihodek	17
Porabljena sredstva	24
Dohodek	12
Obveznosti iz dohodka	13
Čisti dohodek	12
Osebnih dohodki	8
Sklad skupne porabe	15
Rezervni sklad	12
Za razširitev materialne osnove dela	26
Izvoz	16

Poslovni stroški bodo naraščali hitreje, kot bo naraščal prihodek, kar bo posledica prestrukturiranja proizvodnje (mehanizacije). Nekoliko hitreje kot dohodek bodo naraščale obveznosti iz dohodka; predvsem zaradi večjih obrestí za posojila.

Sredstva za osebne dohodke naj bi letno v povprečju naraščala za 8%, kar bi pomenilo ob upoštevanju rasti zaposlenosti realno naraščanje osebnih dohodkov za 2 do 2,5%.

Takšno doseganje dohodka in takšna predvidena delitvena razmerja bodo omogočila tudi dvig reprodukcijsko-akumulacijske sposobnosti steklarne, kar je poleg utrditve njenega položaja na tržišču ena izmed naših poglobitvenih nalog. Visoka stopnja rasti sredstev za skupno porabo bo pomenila, da bomo več sredstev namenjali na stanovanjsko gradnjo, da bomo posodobili obrat za družbeno prehrano in da bomo lahko namenili več sredstev za ostale oblike skupne porabe.

## Kakšne so torej naše razvojne usmeritve?

Če vse povedano v tem obsežnem prikazu povzamemo, so naši osnovni cilji in naše usmeritve za naslednjih pet let naslednje:

● V Jugoslaviji ostati vodilni proizvajalec visokokvalitetnih steklenih izdelkov za gospodinjstva in za gostinstvo.

● Utrditi si položaj na tržišču in povečati reprodukcijsko in akumulacijsko sposobnost.

● Zaradi večjega povpraševanja, kot so naše proizvodne zmogljivosti, povečati obseg proizvodnje.

● Obdržati v proizvodnji značaj ročnega dela in z usmeritvijo v visoko kakovost izdelkov.

● Zagotoviti fleksibilnost ali prilagodljivost proizvodnje za hitro upoštevanje spremenjenih zahtev tržišča.

● Izboljšati delovne pogoje v tozdu Osnovna izdelava.

● Proizvodnjo do konca leta 1985 povečati na 3.900 ton gotovih izdelkov letno.

● Še nadalje spreminjati strukturo ali sestavo proizvodnje, da bo v letu 1985 količinsko razmerje med navadnim in kristalnim steklom 20:80.

● Povečati izvoz v povprečju vsako leto za 16%, da bo v letu 1985 dosegel vrednost 13 milijonov USA dolarjev in da bo razmerje med prodajo na tujih tržiščih in na domačem trgu 60:40.

● Pri prodaji uporabljati sodobnejše metode in oblike.

● Z uvajanjem manjših racionalizacij, modernizacij in tehničnih izboljšav zmanjšati potrebno količino živega dela na enoto proizvoda.

● Zagotoviti boljše izrabo porabljene toplotne energije.

● Uvesti kontinuirano večizmensko delo v tozdu Osnovna izdelava.

● V nabavi se, kolikor je to mogoče, preusmeriti na domače nabavne vire.

● Zagotoviti hitrejšo rast sredstev za skupno porabo od rasti dohodka, s katerimi bomo reševali stanovanjske probleme in namenjali del sredstev za razširjanje in posodabljanje obrata družbene prehrane.

● Zagotoviti, da bodo osebni dohodki naraščali počasneje od naraščanja dohodka in da bodo sredstva za razširjanje materialne osnove dela hitreje naraščala od naraščanja dohodka.

● Izboljšati kvalifikacijsko strukturo zaposlenih.

● Izpopolnjevati strokovnost že zaposlenih delavcev z uvajanjem dodatnih oblik izobraževanja ob delu.

S študentsko politiko zagotoviti zadostno število lastnih kadrov.

● S Steklarsko šolo in z drugimi izobraževalnimi ustanovami storiti, da bodo učni programi čim bolj prilagojeni potrebam steklarne.



Dober poslovni uspeh Steklarske šole v I. polletju 1980

# Dohodek povečali za četrtno

Pred vami, cenjene brale in cenjeni brałci, so tudi podatki o poslovanju in gospodarjenju delovnega kolektiva Steklarske šole v letošnjem prvem polletju. Po obračunu našega dela in gospodarjenja smo ugotovili, da smo bili kar uspešni, saj smo v primerjavi z lanskim prvim polletjem v letošnjem povečali celotni prihodek za 29%, porabljen sredstva smo povečali za 38 odstotkov, dohodek smo povečali za 25 odstotkov, pri povečanih obveznostih iz dohodka za 26 odstotkov pa se je naš čisti dohodek povečal za 25 odstotkov. Sredstva za osebne dohodke so se povečala za 19 odstotkov, za regresiranje prehrane za 20 odstotkov in za stanovanjsko gradnjo za 29 odstotkov, sredstva za skupno porabo pa so se za 22 odstotkov zmanjšala!

Poglejmo najprej primerjalne podatke o poslovanju in gospodarjenju Steklarske šole v letošnjem in lanskem prvem polletju, zajete v tabeli 1!

Znatno najbolj so se povečala porabljen sredstva in sicer za 38 odstotkov. Največji delež tega povečanja odpade na goriva in energijo ter na material in surovine, saj so se te vrste stroški več kot za polovico povečali! Za goriva in energijo vemo, da jim cene venomer naraščajo, kar se pa kristalnega stekla tiče, vemo, da ga moramo kupovati v steklarni »Boris Kidrič«, ker so naše lastne proizvodne zmogljivosti prezasedene z naročili gostinskega stekla.

Precej so se povečale tudi proizvodne storitve, to je žigovanje in poliranje stekla zaradi velikih podražitev.

Med neproizvodnimi storitvami smo imeli letos nov strošek, to so najemnine za internat v Bjelovarskem domu in v naših stanovanjskih blokih, saj smo morali med obnavljanjem šolskega in domskega dela zgradbe Steklarske šole učence nekam preseliti.

V razporeditvi čistega dohodka smo sredstva za osebne dohodke izračunali na osnovi povečanja dohodka in pri tem upoštevali določila resolucije o družbenoekonomski politiki SR Slovenije v letu 1980 in dogovora o razporejanju dohodka in sredstev za osebne dohodke, da morajo sredstva za osebne dohodke naraščati za 25% počasneje od naraščanja dohodka. Tako so se letos sredstva za osebne dohodke v primerjavi z lanskoletnimi v prvem polletju povečala za 19%. Iz čistega dohodka pa smo izločili še potrebna sredstva za regresiranje toplih obrokov med delom, za stanovanjsko gradnjo in za razne sklade!

## Letos povprečni mesečni osebni dohodek 7.656 dinarjev

V letošnjem prvem polletju je bil v Steklarski šoli povprečni mesečni ne-

to osebni dohodek na zaposlenega 7.656,26 dinarjev ali za 18% večji od lanskoletnega v istem obdobju.

Tudi v izkoriščanju razpoložljivega delovnega časa smo letos uspeli zmanjšati bolniške izostanke z dela in to predvsem do 30 dni, kakor je razvidno iz tabele 2!

V letošnjem prvem polletju je bilo izplačanih za bolezenske izostanke z dela do 30 dni 264.910,65 dinarjev nadomestil, v lanskem prvem polletju pa je bilo teh nadomestil 263.919 dinarjev!

Tabela 1: Kazalci o poslovanju Steklarske šole v prvem polletju 1980 in 1979 ter primerjalni indeksi (v dinarjih!)

Kazalci o poslovanju	Doseženo I. polletje		Indeksi 1980/79
	1980	1979	
Celotni prihodek	33.515.401	25.968.406	129
Porabljen sredstva	10.863.412	7.887.484	138
Začetna substanca (zaloge)	558.627	798.285	70
Surovine, material, goriva in energija	7.847.576	5.188.217	152
Proizvodne storitve	1.164.269	783.413	148
Reklama in propaganda	15.000	33.704	44
Reprezentanca	32.192	32.931	98
Drugi materialni stroški	234.640	74.390	315
Neproizvodne storitve in avtorski honorarji	509.330	184.603	276
Dnevnice in druga povračila	418.409	387.433	108
Drugi poslovni stroški	34	8.272	
Amortizacija	1.100.000	962.416	114
Končna substanca (zaloge)	1.016.665	546.180	186
Dohodek	22.651.989	18.080.922	125
Obveznosti iz dohodka	2.149.067	1.707.764	126
čisti dohodek	20.502.922	16.373.158	125
Za osebne dohodke	15.195.424	12.737.153	119
Za prehrano na delu	460.193	383.218	120
Za stanovanjsko gradnjo	873.914	674.841	129
Za skupno porabo	550.000	700.000	78
Za poslovni sklad	1.798.678	1.410.000	128
Za razširitev materialne osnove dela	1.046.604	—	
Za rezervni sklad	339.780	271.214	125
Za druge potrebe	238.329	196.732	121

## Količinski kazalci manj ugodni od finančnih!

Količinski kazalci o naši proizvodnji so manj ugodni od finančnih kazalcev, vendar so narejene količine stekla s prodajo doma in z izvozom glede na naše zmogljivosti ter glede na naročeno proizvodnjo kar zadovoljive, če ne celo ugodne.

Pregled kosovne proizvodnje vsebuje tabela 3!

## Letos tudi prvič izvoz ...!

Zaradi vse težjega in dražjega uvoza reprodukcijskega materiala, ki ga potrebujemo v naši proizvodnji, in zaradi vse manjših deviznih zneskov za njegov uvoz, ki so nam odobreni, smo se letos odločili nekaj naše proizvodnje tudi izvoziti. Letošnji izvozni plan je še dokaj skromen, saj načrtujemo, da bomo izvozili za 700.000 dinarjev... Izvažati smo pričeli v juniju in preostali del načrtovanega bomo izvozili v drugem polletju. Z izvozom pridobljena devizna sredstva bomo potrebovali za uvoz nujno potrebnega reprodukcijskega materiala.

## Uspešno končana naložba v prenovitev šole in doma

Te dni smo tudi končali prenovilo šole in doma. Že zunanji videz Steklar-ske šole je tak, da smo nanj lahko ponosni. In enako velja tudi za notranjost, saj so učilnice in bivalni prostori moderno urejeni ter najsodobnejše opremljeni.

Prenovljena šola je 1. septembra že sprejela učence in tako sedanjim učencem kot novim, sprejetim v prvi letnik, bodo v bodoče možnosti za uspešen študij mnogo večje.

In ko končujem ta pregled o našem poslovanju v prvem polletju, naj priporočim vsem sodelavcem, da se moramo v preostalih mesecih tega leta in še naslednja leta truditi, kolikor je le mogoče za uresničitev našega sprejete-tega stabilizacijskega načrta. Saj je njegov osnovni namen s še boljšim de-lom utrditi naš gospodarski položaj!

FRUMENCIJ WEILGUNI

Tabela 2: Primerjalni podatki o bolniških izostankih z dela v prvem polletju 1980 in 1979 ter primerjalni indeksi (v delovnih urah!)

Bolniški izostanki z dela	I. poll. (v urah)		Indeksi 1980/79
	1980	1979	
Do 30 dni	8.779	11.832	74,19
Nad 30 dni	10.296	10.924	94,25
Skupaj	19.075	22.756	83,82

Tabela 3: Primerjalni podatki o kosovni proizvodnji Steklarske šole v prvem polletju 1980 in 1979 ter ustrezni indeksi

Vrsta proizvodnje	I. poll. je (kosi)		Indeksi 1980/79
	1980	1979	
Brušeno steklo	46.089	68.266	67
Barvno steklo	97.070	70.223	138
Slikano steklo	348.457	330.752	105
Gladko steklo	397.826	362.750	109
Svinčeno gladko steklo		11.437	
Svinčeno steklo	28.682	25.626	112
Skupaj	918.124	869.054	105

## Obnovitvena dela v tozdu Dekor v Kozjem končana...

# Z nekaj domiselnosti marsikaj pridobili!

V temeljni organizaciji Dekor v Kozjem imamo že nekaj let navado, da med kolektivnimi dopusti opravljamo nujno potrebna vzdrževalna in obnovitvena dela. Kakšnih deset dni porabimo za večja popravila strojev in za najrazličnejše druge posege, s katerimi podaljšujemo tako imenovano življenjsko dobo opreme.

V poletjih 1978 in 1979 smo v treh strojnih linijah ali vrstah ali na 38 brusilnih strojih izboljšali kovinske konstrukcije, ki prvotne niso najbolj ustrezale svojim namenom. Največ dela je bilo prav z vrnanjem asfaltne pre-

Veliko nalog nas čaka pri posodobitvi brušenja - foto Z. Novak



vleke, pa tudi izdelava novih konstrukcij ni bila lahka. Tako smo z lastnimi delovnimi močmi - to je z našima vzdrževalcema - ter po uporabi majhnih denarnih sredstev sodelavcem izboljšali možnosti za brušenje, saj smo poprejšnje vibracije zaradi napak pri postavitvi strojev in konstrukcij odpravili.

Letos smo med 20. julijem in 1. avgustom obnovili izrabljene deske - podstavke strojev s cenejšimi rešitvami. Ker novega lesa nismo mogli dobiti, smo poškodovane deske zakrpali in namestili nanje polivinil-kloridne prevleke z aluminijastimi kotniki, kar daje obratu sedaj lepši videz.

Hkrati z generalnimi popravili brusilnih strojev ter s pleskarskimi deli smo izpeljali tudi zanimiv in preprost, predvsem pa zelo uporaben projekt za posodobitev komunikacij med delavci in izmenovodjo. Na delovnih mestih, kjer delajo brusilci, so signalna stikala, ki so z električnim vodnikom poveza-

na s posebno kontrolno ploščo, na kateri so s številkami in svetlobnimi telesi označena vsa brusilska delovna mesta. Če mora brusilec kaj nujnega sporočiti izmenovodji ali če potrebuje njegovo pomoč, samo pritisne na gumb in na kontrolni plošči zasveti lučka, ki označuje njegovo delovno mesto.

Kontrolna plošča je enostavna naprava in povsem domača »pogruntavščina«. Sedaj je konec zamudnega klicanja ali iskanja izmenovodje ali organizatorja dela, če se komu med brusilci pri delu kaj zatakne. Intervencije so hitrejšje, nervoze med brusilci ni več, delovno počutje je boljše in tudi v proizvodnji je manj zastojev!

Glede na to, da smo za omenjeno kontrolno ploščo in vse povezave z delovnimi mesti porabili precej odpadnega materiala, nas vse skupaj ni veliko stalo. Lahko bi rekli, da je naša inovacija povsem uspela!

Naj na koncu tega spodbudnega zapisa povemo še to, da gre za vse opravljeno največ zaslug sodelavcem Mirku Kunstu in Jožetu Verku ter visokokvalificiranemu ključavničarju Francu Šumeju, ki mu ni bilo žal uporabiti za vsa potrebna dela lastno mehanizacijo...!

Vrnili obisk delavcem na začasnem delu v ZR Nemčiji

## Ogledali smo si steklaro Grall

**Od četrtek do nedelje, to je od 3. do 6. julija smo delavci rogaške steklarne vrnili obisk našim prijateljem iz jugoslovanskega kluba Nikola Tesla v ZR Nemčiji, ki so nas konec maja letos obiskali v Rogaški Slatini. Razen za prijateljsko in športno srečanje smo obisk na tujem izkoristili še za ogled znane steklarne Grall.**

V četrtek, 3. julija, dan ped praznikom – dnevom borcev NOV, smo se z avtobusom odpravili na pot. Denar smo delno zbrali z organizacijo srečolova. Dolga in naporna pot je v prijetnem vzdušju kar hitro minila. Med našim bivanjem v Nemčiji smo poglobili prijateljske vezi z našimi prijatelji in dodobra spoznali njihove življenjske ter delovne razmere med začasnim delom na tujem.

V športnem srečanju smo zabeležili tri zmage in en poraz. Pri moških smo zmagali steklarji v kegljanju s 465:328 podrtimi keglji in v nogometu s 6:4 in izgubili v šahu z 1:7, pri ženskah pa smo zmagali v kegljanju s 694:690 podrtimi keglji.

S posebnim zanimanjem smo si ogledali steklaro Grall, s katero že vrsto let uspešno sodelujemo. Sprejel nas je lastnik tovarne, nas pristrčno pozdravil in povedal, da mu je v čast sprejeti športnike steklarne, ki v svetu uživa velik ugled.

Med ogledom proizvodnje smo opazili, da delajo v steklarskih brigadah le po štirje delavci, zaradi česar je delovni tempo precej drugačen kot je pri nas. Zanimivo je, da pecljev sploh ne vlečejo, marveč vse »noge« pikajo na že napihnjene »kerperje«. Steklarji

smo se še posebej zanimali za kakovost stekla in za kakovost dela. Jože se je z nemškimi steklarji veliko pogovarjal o kakovosti stekla in pri tem ugotovil, da je ta zares na visoki ravni. Priložnost smo imeli tudi videti trakove za odnašanje, o kakršnih smo se pri nas že veliko pogovarjali. Ugotovili

smo, da je takšen sistem odnašanja precej enostaven.

S posebnim zanimanjem smo si ogledali še design oddelek, v katerem so nam gostitelji povedali nekaj o oblikovanju steklenih izdelkov. V posebni vzorčni sobi imajo spravljene vse primerke izdelkov, ki jih proizvajajo. Med njimi so tudi izdelki drugih znanih tovarn; seveda so zasledili tudi precej naših, kar nam je, priznati moram, laskalo!

Izmučeni, a polni lepih vtisov, smo se vrnili domov v nedeljo, 6. julija pozno ponoči.

### Upokojenec

## Janez Žgajner

*V juliju letos je bil invalidsko upokojen naš dolgoletni sodelavec Janez Žgajner, rojen 1. aprila 1924 v Rogaški Slatini, ki sedaj prebiva v Sp. Sečovem na svoji mali domačijici z ženo in s sinovi.*

*V steklaro je prišel Janez leta 1953, pred tem pa je delal v Zdravilišču Rogaška Slatina. Vsa ta leta po prihodu v steklaro je delal v servisnih dejavnostih kot čistilec katrana in jaškov. Bil je dober in vesten delavec in vsako delo je opravil z dobro voljo.*

*Kakor je bil Janez Žgajner skromen in tih, tako neopazno se je tudi poslovil in odšel v zasluženi pokoj!*

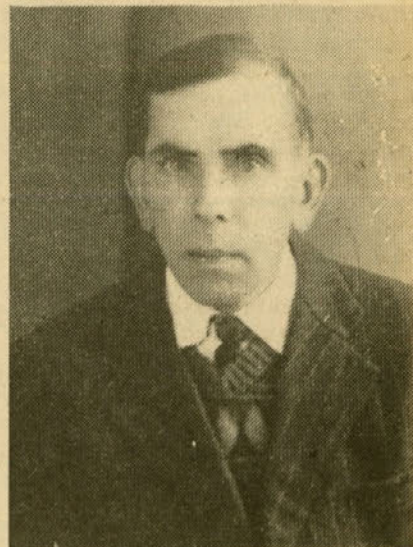
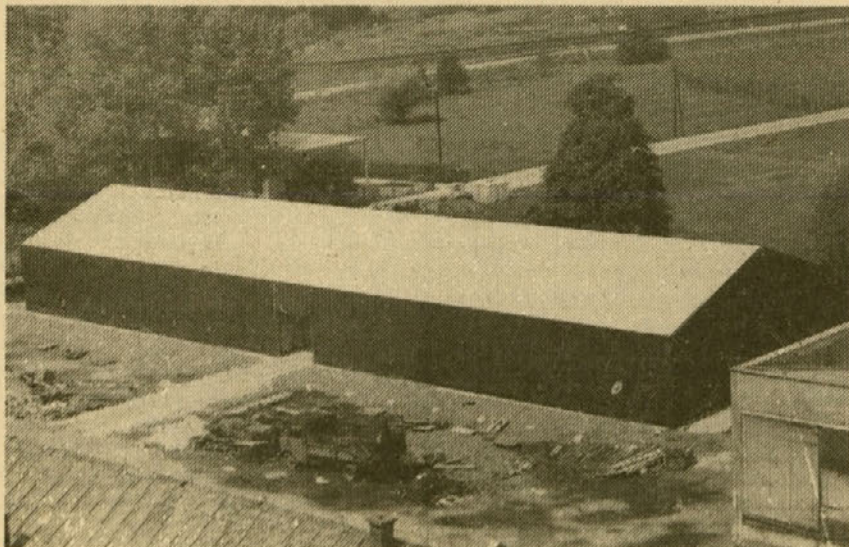
*Želimo ti, Janez, mirno uživanje pokojnine v krogu svojih najdražjih. Verjemi, da te bomo kot dobrega sodelavca zelo pogrešali!*

*Izrabljamo to priložnost, da ti v ime nu vseh članov kolektiva izrečemo pozdrave!*

*Tvoji sodelavci.*

*Sodelavec Janez Žgajner se je upokojil, sodelavci pa so želeli, da bi se še vedno kdaj videvali...*

Pogled na novi skladišni šotor iz ptičje perspektive – foto Z. Novak



## Kratke zanimivosti

# Ne prezrite!

**Svetujemo vam, da preberete tudi naslednjih nekaj kratkih zanimivostil**

● Vrednost proizvodnje v letošnjem juliju je bila 25.502.286 dinarjev, naredili pa smo 340.032 kosov, od tega 101.229 kosov svinčenega brušenega stekla. Vrednostno smo proizvodni plan za julij presegle za 20,4%, plan za julij v kosih pa smo dosegli le z 90,1% in plan v kilogramih z 99,2%.

● V juliju so bili bolniški izostanki z dela do 30 dni v vseh temeljnih organizacijah in v delovni skupnosti skupnih služb, razen v tozdu Dekor Kozje, nižji kot v lanskem juliju. Na ravni delovne organizacije je bilo v lanskem juliju povprečno na dan na bolniškem dopustu do 30 dni 49,3 delavcev, v letošnjem juliju pa jih je bilo na bolniškem dopustu do 30 dni le 33,6.

● Referent za varnost je 15. junija letos ob 10,30. uri pri peti peči meril temperature. Zunanja temperatura tistega sončnega in toplega, a ne soparnega dopoldneva je bila 22,5°C. Kaj je izmeril? V oddaljenosti 20 centimetrov od odprtine peči je izmeril temperaturo 115°C, meter od odprtine je izmeril v višini enega metra 50°C, dva metra od odprtine v višini enega metra je izmeril 35°C, tri metre od odprtine v višini

enega metra pa je izmeril temperaturo 30°C. Pri stiskanju pečljev je bila v razdalji pol metra od žarišča temperatura nekaj nad 50°C, pri plinskem bobnu »drumla« pa je bila pol metra od žarišča temperatura 130°C.

● V lanskem letu je v grupaciji ali skupini proizvajalcev ostalega stekla vsak zaposleni delavec »prigospodaril« za 4.635 dinarjev izgube.!? To povprečje so izračunali na osnovi podatkov iz zaključnih računov tozdov, ki spadajo v to skupino. Vse naše temeljne organizacije so bile precej nad tem povprečjem! Kolikor vas ti podatki zanimajo, stopite do vodij svojih tozdov, pa vam jih bodo pokazali!

● V juliju je našo delovno organizacijo zapustilo 15 delavcev, zaposlilo pa se je 16 delavcev. Tako je bilo 31. julija zaposlenih v steklarni 1.234 delavcev, pri čemer so v tem številu zajeti tudi delavci tozda Delavska restavracija in tozda »Naše steklo«.

● Odbor za družbeni standard je objavil natečaj za pridobitev posojila, namenjenega gradnji stanovanjskih hiš

ali stanovanj. V določenem roku je bilo vloženih več kot sto – točno 130 – prošenj za dodelitev posojila v skupnem znesku 9.450.000 dinarjev. Glede na veliko število prosilcev je delavski svet steklarne 11. avgusta sklenil, da za posojila, namanjena individualni stanovnijski gradnji, namenimo 2.000.000 dinarjev. So pa se člani delavskega sveta zavzeli, naj bi konec leta, po zaključnem računu za letos, delavci temeljnih organizacij izločili iz ostanka ustvarjenega čistega dohodka dodatni del sredstev, potrebnih za nakupe stanovanj.

● Sedaj je vloženih za rešitev stanovanjskega problema 14 prošenj. Pet prosilcev prosi za zamenjavo stanovanj, devet prosilcev pa svojega stanovanjskega problema še ni razrešilo.

● Za soboto, 13. septembra, načrtuje naš sindikat v okviru praznovanja tridesete obletnice samoupravljanja piknik s kulturnim in športnim sporedom na Boču pri Lovskem domu. Odhod iz Rogaške Slatine bo predvidoma peš ob 8. uri!

● Mladinci steklarne so imeli v soboto, 16. avgusta srečolov v Rogaški Slatini. Tako so zbrali denar za svojo dejavnost!

## Razmišljanje ...

# Kaj pomeni delovna akcija?

To je tisto, kar je v knjigah zapisano in kar je z rokami otipljivo: izkopana zemlja, železo betonske konstrukcije, gradbišča po travnikih in gozdovih za napeljavo kanalizacije, vodovoda, železnice, ceste ali za gradnjo poslopij. Toda za mladimi na njihovih delovnih akcijah ostaja tudi tisto, kar ni napisano in kar ni dosegljivo z rokami. Vsajeno je globoko v njihovih srcih, prežeto z ljubeznijo in utrjeno s prijateljstvom, bratstvom in enotnostjo.

Delovne akcije so bile in bodo velika šola spoznanj. So dokaz opredeljenosti za socializem, ljubezni do domovine in tovariša Tita. So dokaz, kako so mladi sprejeli tradicije polpretekle dobe in da so mladi tudi z deli pripravljeni siriti svetle tradicije ter pridobitve naše revolucije in narodnoosvobodilne

vojne.

Tisočim mladim po vsej domovini, ki so sodelovali ali ki še sodelujejo na letošnjih mladinskih delovnih akcijah, smo se konec junija pridružili tudi mladi iz občine Šmarje pri Jelšah. Mladinska delovna brigada je nosila ime po legendarni XIV. diviziji, po kateri se imenuje od leta 1979. Mladi iz naše občine smo letos sodelovali na republiški mladinski delovni akciji – MDA – »Bohinj 80«, ki se je bila pričela 7. junija.

V prvi izmeni sta sodelovali dve brigadi, v ostalih treh izmenah pa so sodelovale po tri brigade. Mladinska delovna brigada XIV. divizije je še z dvema drugima brigadama sodelovala v drugi izmeni. Vse tri brigade so šteje

kakšnih 150 mladincev. S skupnimi močmi so kopali jarek za kanal, polagali cevi in jih zasipali. Naša brigada se je z delom zelo izkazala in osvojila vsa možna priznanja. Najbolj pri srcu pa nam je TRAK AKCIJE, ki ga prejme v vsaki izmeni samo najboljša brigada. Zadovoljstvo, ki smo ga občutili pri dodelitvi priznanj, je težko opisati. Spomini na žulje in na težave, ki smo jih med brigado tu in tam doživeli, pa so hitro zbledeli! Upam si celo trditi, da tudi spomini na neprijetnosti vse bolj prebujajo spomine na čudovite in nepozabne trenutke v brigadi. Vsi nesporedni, vse težave itn. – vse to se zadnji dan akcije razblini. In solze v očeh pri slovesu pričajo o prijateljstvu, o občutenju sreče in ljubezni!

MIRA GROFELNIK

## Za razvedrilo

# Nagradna križanka št. 75

Med reševalce nagradne križanke št. 75 bomo z žrebom razdelili 150 dinarjev in sicer prvo nagrado 70 dinarjev, drugo nagrado 50 dinarjev in tretjo nagrado 30 dinarjev. Pri tem prosimo vse reševalce, naj vsakdo odda le po eno izpolnjeno oziroma rešeno križanko!

Rešitev nagradne križanke pošljite na naslov: uredništvo časopisa »Steklar«, steklarna »Boris Kidrič«, 63250 Rogaška Slatina, Ulica talcev 1 ali pa jih oddajte v nabiralnik za časopis »Steklar« pri vходу v steklarno! Na pisemsko ovojnico ne pozabite pripisati ZA NAGRADNO KRIŽANKO ŠT. 75!

Pri žrebanju rešitev bomo upoštevali le pravilne, ki bodo prispele na naslov uredništva ali ki bodo oddane v skrinjico za časopis »Steklar« do vključno 15. septembra!

Za nagradno križanko št. 74 je žreb namenil prvo nagrado 70 dinarjev Branku Stojsavljeviču, drugo nagrado 50 dinarjev Ireni Jutriša in tretjo nagrado 30 dinarjev Tanji Zagoda.

Vsem nagrajencem iskreno čestitamo!

Pravilna rešitev nagradne križanke št. 74 vodoravno: strošek, imenik, Ararat, tvarina, model, sramota, okel, Atanas, N, UA, triko, oda, kremenčev pesek, Marinc, otava, pripeka, plamen, Parana, granata.

### UREDNIŠTVO

UMETNIŠKA STVARITEV NA STEKLU	PROD. GRANOV	NAJVEČJI DOSEZEK V SPORTU	HRIB PRI BEOGRADU	ŽILA DOVODNICA	ČASOVNA ENOTA	15. IN 24. CRKA	AVSTRNA	ŠKOFNJSKI CRKVENI ZBOR	M. IHE	MARIBOR TOVARNA TESTENIN	RIMSKI CESAR	UTEŽNA MERA V TURČIJI	KOS CELOTE	PEVKA ŠTEFOK
ZADNJA STRAN KOVANCA								MODEL ZA RAZKAZOVANJE MODE AM. PREDSEDIK						
ROMAN TONETA SVETINE						OSRENJI URAD								
OBRAČUNALNI ZAVOD					ITAL. SLIKAR POTRDI S STRELJANJEM							ŽELEZOVA RUDA	ZGRADBA V PULI	DELAVEC LESNE STROKE
VEK				KOMPLET KOZARCEV SEDEŽ ZA VEČ LJUDI						ŠAH. IZRAZ PRITLIKAV KONJ				
ZNAK ZA KADMIJ			KVARTE ANGLEŠKO PIVO						RIBJA KOŠČICA	KROMPIR, JED NIPALAJ. KOZA				
KUB.	AMER. FIRMA PARTNER NAŠE STEKLARNE	BAZILICNI CRKI	ULICA											
VOLNENO OBLAČILO								ZGODNA ZRELO SADIJE ZVEPLO						
DELAVEC KLEPARSKE STROKE							SLOV. PISATELJ (JOSIP)							

Glasilo »Steklar« ureja uredniški odbor: Boris Firer, Ferdo Kampuš, Tone Klokočevnik, Milorad Kračun, Zlatko Novak, Drago Ulčnik in Franc Vehovar. Predsednik izdajateljskega sveta Alojz Juhart. Predsednik uredniškega odbora Milorad Kračun. Vršilec dolžnosti glavnega in odgovornega urednika Zlatko Novak. Tajnica uredništva Cita Novak – Likovna zasnova in oblikovanje Leon Rebolj – Uredništvo »Steklarja«: Steklarna »Boris Kidrič«, 63250 Rogaška Slatina, Ulica talcev 1, telefon (063) 811-611 – Glasilo izdajata steklarna »Boris Kidrič« in Steklarska šola – Rokopisov in fotografij uredništvo ne vrača – Naklada 1700 izvodov – Tiska ČGP »Delo«, Ljubljana.