

## ZEMLJIŠKA KMETIJSKA SKUPNOST

DELOVNA  
SKUPŠČINA

Dne 18. 1. 1979 so se sestali na svoji redni skupščini delegati kmetijske zemljiške skupnosti.

Skupščina je pregledala delo za nazaj in sprejela program bodočega dela, izvolila nove organe za nadaljnje štiriletno obdobje.

Delo v minulem obdobju je bilo usmerjeno v sprejem potrebnih samoupravnih aktov za normalno delovanje KZS, v izvajanje srednjeročnega načrta dela KZS, v pripravo in sprejem odloka o zaščitenih kmetijah, spremljanje in aktivno sodelovanje pri kmetijskem delu prostorskega načrta občine. Pomembno delo predstavlja neposredno delo na terenu, kot je oblikovanje zemljiškega sklada, promet s kmetijskimi zemljišči, obravnava zazidalnih načrtov, mnenja za priznavanje statusa kmeta, vprašanja nadomestnih zemljišč, merila za zaščitene kmetije itd.

KZS je v okviru svojih finančnih možnosti uspešno reševala svojo osnovno nalogo, to je izboljšanje kmetijskih zemljišč. Posredno ali neposredno je bilo izboljšanih in omogočeno boljše gospodarjenje na 680 ha. Končan je projekt za 180 ha gmajniškega kompleksa, naročen je načrt za melioracijo nadaljnjih 550 ha horjulске doline. V teku so dela za dokončno ugotovitev možnosti in smotrnosti osušitve karlovske in robarske doline na območju Lašč in nekaterih delov Barja. Z nekaterimi osuševalnimi sanacijskimi deli je bila dosežena lažja obdelava, spravilo, gnojenje, večja možnost pri delu s kmetijsko mehanizacijo na območju Karlovice, Rakitne, Dobrove in Ljubljanskega barja.

S stanjem zemljišč na Ljubljanskem barju delegati niso bili zadovoljni, saj so imele nekatere hidromelioracije povraten učinek. Na novo nastali vodovodni mreži — jarkih se je namesto odvajanja zadrževala voda, kar je posledica nekompletnega sistema. KZS daje veliko pozornost barjanskim površinam, saj 12.000 ha površine resnično predstavlja površino, ki postaja interesantna tudi za dejavnike izven kmetijstva.

Delegati so izrekli kritiko na račun vodne skupnosti, ki je v minulem letu s težko mehanizacijo zasipavala Gruberjev kanal. Občani so pomankljivo informirani o nadaljnjih programih in načrtih Ljubljanskega barja kot tudi o akcijah, ki se izvajajo na barju.

V komunalnih akcijah je treba biti doslednejši, saj vrsta kmetovalcev na Brezovici nima nadvoza oziroma podvoza na novi avtocesti. Rešena tudi niso nadomestna zemljišča za izgubljene površine. Zato ostaja nadaljnje oblikovanje zemljiškega sklada še vedno odprto.

KZS je imela manj uspeha na področju usmerjanja prometa z zemljišči. Akcija obdelave zemljišč še ni rodila uspehov. Poizkusi združevanja zemlje v komplekse kot obliko naprednejše in racionalnejše proizvodnje so v teku, vendar stara miselnost je močna ovira za uspeh. Procesu združevanja dela, sredstev in zemlje bo dala KZS v prihodnje večji poudarek. Od 2.825 kmetijskih gospodarstev, katerih lastniki izpolnjujejo pogoje za status kmeta, je 1.239 kmetij ali 43 % zaščiteneh, ki se pri dedovanju ne delijo.

Nadaljnje prizadevanje KZS bo tudi v prihodnje vezano na finančna sredstva, ki se pridobivajo od spremembe namembnosti kmetijskih zemljišč. Ta vir finansiranja ni dovolj za aktivnejši in uspešnejši poseg KZS. Celo nasprotno, zaželeno je, da je spreminjanja namembnosti čimmanj.

Ob koncu je bilo izvoljeno novo vodstvo KZS. Predsednik bo tudi v prihodnje Lojze Kušar, kmetovalec iz Notranjih gor. Za predsednika izvršnega odbora je bil izvoljen Franci Kuhar, diplomirani inženir kmetijstva, zaposlen v TOZD Posestva Ljubljanskih mlekarn. Ing. LOJZE HABJAN

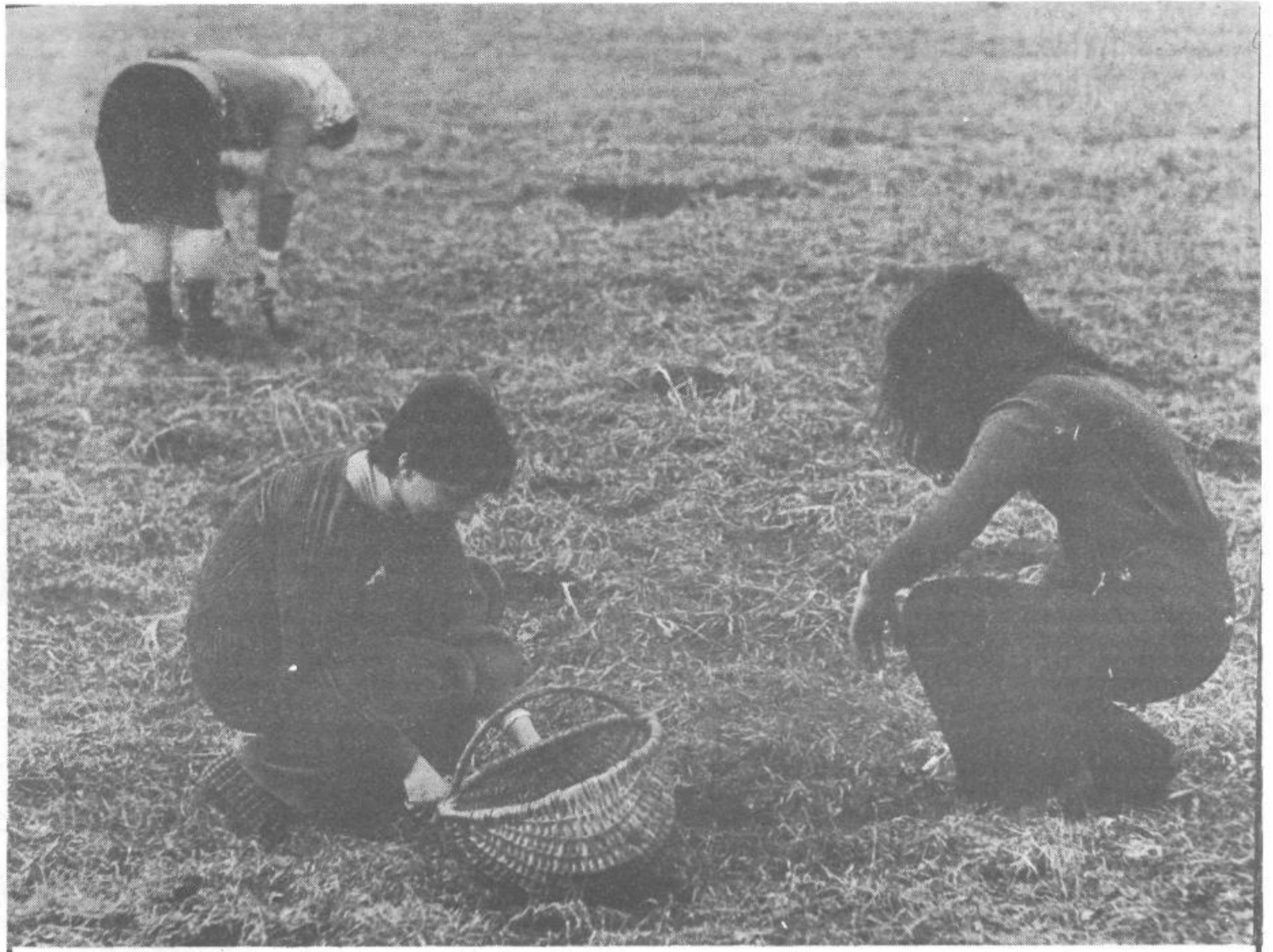
TEŽAVE  
S KATASTRSKIMI  
OBČINAMI

Del katastrske občine Vno seže v občino Ljubljana Vič-Rudnik, večji del pa leži na območju občine Grosuplje. To povzroča precejšnje težave pri izvajanju sprememb v katastru in zemljiški knjigi. Celoten katastrski in zemljejnizi operat ima geodetska uprava oziroma zemljiška knjiga v Grosuplju. Za del katastra občine Vno, ki leži na območju občine Vič-Rudnik, to je naselje Drenik s svojimi zemljišči, je pristojna geodetska uprava skupščine mesta Ljubljana, ki pa te pristojnosti ne more izvajati, saj nima nikakršnega operata.

Ker imajo te težave tudi druge občine, naj bi bile le-te po predlogu novega zakona o območjih občin sestavljene samo iz celih katastrskih občin. Občinske skupščine naj bi z odloki odpravile vse deljene katastrske občine in na novo določile njihova območja in jim po potrebi dale nova imena.

Mejo med Grosupljem in občino Vič-Rudnik na območju Vina je obiskala komisija predstavnkov geodetskih uprav SML in skupščine občine Grosuplje ter predstavniki tamkajšnjih krajevnih skupnosti, jo pregledala in natančno opisala v zapisniku. Geodetska uprava je že izdala mnenje, da ni zadržkov za spremembo. Občinski skupščini Vič-Rudnik in Grosuplje pa morata sedaj sprejeti odloka o spremembi katastrske občine Vno.

IVO BREČIČ



Ko sončni žarki stopijo sneg, travniki dobijo prve tovrstne obiskovalce — nabiralce regrata

## BOLJŠI POLOŽAJ KMETA

V razgovorih s kmetovalci je v zadnjih letih slišati vse večkrat, da je položaj kmeta boljši, čeprav je res, da se še vedno ne vrača na zemljo toliko ljudi, kot bi bilo treba. Na zemlji so še vedno pretežno starejši in pri obdelovanju jim pomagajo otroci, ki so sicer v službah. Na mehaniziranih in sodobnih kmetijah pa je tudi že vse več mladih.

O možnostih za razvoj in predvsem o načrtih za letošnji pridelek smo se pogovarjali z nekaj kmetovalci s polhograjskega in velikolaškega oziroma turjaškega območja. Izbrali smo namenoma starejše, ki so preživeli vse težave razvoja našega kmetijstva.

**ROZA LEBEN** iz Dvora pri Polhovem Gradcu: »Zemljo obdelujem vse težje, saj so mi po operaciji opešale moči. Na zemlji sem sedaj sama, vendar mislim, da kmetija ne bo propadla, saj se kar dva vnuka zanimata zanjo in sta pripravljena živeti in delati na deželi. Imam četrto posestva, temu menda sedaj pravite 10 hektarjev. V hlevu so krave, prašiči in konj, na dvorišču kokoši... Za mojih 70 let kar nekaj. Največ pridelam krompirja in mleka. Temu bom tudi letos posvečala pozornost. Mleko in krompir tudi prodajam. Pridelam pa še koruzo, peso, oves, korenje in različno zelenjavo, ki jo potrebujemo za doma in živino. Pšenica pri nas ne uspeva. Danes je mogoče kar dobro živeti na zemlji. Gnojila pomagajo zelo veliko, vendar so predraga. Tu pri meni je bodočnost v živinoreji in če bi bila mlajša bi se je lotila. Mogoče bom kljub temu letos gojila kakšno živinčce več. Z zemljo imam tudi nekaj težav, ker Gradaščica poplavlja in voda mnogo uniči, ko podre zaščitne nasipe.«

**JAKA LUKANČIČ** s Turjaka: »Pri nas nimamo kaj prida zemlje, vendar še vedno pridelamo za sebe vse. Tu okoli sploh ni velikih kmetov, saj so ljudje že v prejšnjih časih hodili na delo v graščino. Potem je po vojni precej zemlje pobrala zadruga. Zato so mladi odšli v službe in sedaj je naše kmetijstvo brez tržnih viškov.

Pridelamo v glavnem le zase. Pri nas pridelujemo le večje količine krompirja in zelja. Za oboje so tu odlični pogoji in tega bi se lotil v večjih količinah, če bi bil mlajši.

**JOŽE RIHAR** z Belice pri Polhovem Gradcu: »Pri nas vsi skupaj z združenimi močmi obdelujemo zemljo. Kljub temu, da mi je 82 let in da sva z ženo praznovala že zlato poroko, še kar delamo. Zemlje imamo premalo, ker nam povzroča težave voda. Zato jemljemo zemljo v najem. V najem vzamemo zemljo predvsem v Srednji vasi, kjer je več ljudi, ki jo ne zmorejo več obdelovati. Pridelati skušamo predvsem krmila za živino in seveda vse, kar potrebujemo za dom. Letos bomo sadili predvsem krompir in sejali koruzo. Pšenice se pri nas ne splača sejati, saj voda poplavlja polja. Tudi mlina nimamo, ki bi mlel pšenico. Zato ra je kupujemo moko ali kar kruh. Koruzo porabimo za živino. Mleko od štirih krav prodajamo.

Pri nas bo lažje kmetovati, ko bo regulirana Gradaščica. To obljublja že leta in leta. Njive imamo stalno poplavljene in takšna premokra zemlja ni uporabna.

**JOŽA LEVSTIK** s Turjaka: »Proti Rašici, na drugi strani ceste za Kočevje, imamo veliko zemlje. Te zemlje skoraj ne obdelujemo. Vse skupaj puščamo, ker nima kdo delati, predvsem zaradi ceste. Preko tako prometne ceste je zelo težko tovoriti karkoli. Njive so tudi daleč in zato jih marsikdo, ki ima tam zemljo, ne obdeluje. Še na eno stvar sem pozabila: divjad. Zaradi nje se tu ne splača gojiti tisto, kar ustreza divjadi. Dobiti odškodnino od lovske družine je umetnost in še kar plačajo, je bore malo. Zato zemlje ne obdelujemo.

Na zemlji, ki je blizu, pridelujemo predvsem krmila za živino. Imam le kravico, vendar bom mogoče začela razmišljati tudi še o čem drugem. Pridelamo krompir, kolerabo, ječmen in povrtnino. To bomo v glavnem sadili in sejali tudi letos.

MILOVAN DIMITRIČ



Roza Leben



Jože Rihar



Jaka Lukančič



Joža Levstik