



GLASILO KOMBINATA »HMEZAD« ŽALEC - LETO XXVIII. - CENA 2 DIN - ŠTEVILKA 4

## NAŠE ZEMLJE NE DAMO!

V ČASU, KO JE OBDOBJE HLADNE VOJNE ŽE DALEČ ZA NAMI IN KO LAHKO S POPOLNO ZANESLJIVOSTJO UGOTAVLJAMO, DA SE V EVROPI IN SPLOH V SVETU KREPITA MIR IN SODELOVANJE MED NARODI, SMO Z VELIKO ZASKRBLJENOSTJO IN ŠE VEČJIM PRESENEČENJEM SLIŠALI VEST, DA SOSEDNJA REPUBLIKA ITALIJA SEGA PO NAŠEM OZEMLJU.

Diplomatska nota italijanskega zunanjega ministrstva namreč pravi, da ima Italija suverenost nad ozemljem bivše cone »B«, to je, nad Slovenskim primorjem in delom Istre. Povod za ta diplomatski korak uradne Italije je — po njihovih trditvah — postavitvev napisov SFR Jugoslavija in SR Slovenija na jugoslovansko-italijanski meji. Uradna Italija trdi, da Jugoslavija nima nikakršne pravice za postavitvev takšnih napisov, češ da naša država na tem območju nima nikakršne suvere-

nosti, ker da je to italijansko ozemlje.

Takšne trditve smo lahko vrsto let slišali iz italijanskih iredentističnih in revanšističnih krogov, vendar nikoli doslej takšne teritorialne pretenzije niso dobile podpore uradne Italije. Toda zdaj se je nenadoma iz vzrokov, ki ta hip še niso jasni, s takimi idejami, katerih glavni pobudnik so italijanske neofašistične struje, solidalizirala in jih vzela za svoje tudi italijanska uradna politika. Takšen ukrep je še toliko manj jasen, če vemo, da smo kljub nekaterim

neurejenim vprašanjem že vrsto let razvijali dobre sosedске in prijateljske odnose z Italijo. Temelji za takšno sodelovanje jugoslovanskih in italijanskega naroda so bili postavljeni še v času druge svetovne vojne in so z zlomom fašizma in nacizma dobili polno veljavo.

Uradna Italija je s tem znova načela vprašanje meddržavne meje. Toda za Jugoslavijo je bilo to vprašanje dokončno urejeno leta 1945 z londonskim memorandumom o soglasju. Ta mednarodni pravni dokument, registriran tudi v ustreznih organih Organizacije združenih narodov, torej s polno mednarodno veljavo, je ozemlje, na katerem naj bi se v skladu z mirovno pogodbo formiralo Svobodno tržaško ozemlje, razdelil med Jugoslavijo in Italijo. Italija je svoj del ozemlja takoj popolnoma vključila v republiko Italijo, prav tako pa je podobno rav-

nala Jugoslavija — obe državi popolnoma v skladu z mednarodnimi dokumenti, ki sta jih skupaj s še nekaterimi drugimi faktorji sklenili za ureditev tega vprašanja.

Italijanski iredentistični in neofašistični krogi se vseskozi niso strinjali s takšno, popolnoma pravično ureditvijo razmer v tem delu Evrope. Nič kolikokrat smo v njihovem tisku in v javnih nastopih njihovih voditeljev lahko ugotovili jasno izražene težnje po jugoslovanskem ozemlju. Toda nikoli te poteze niso dobile podpore v italijanski uradni politiki. Kljub temu pa se nam upravičeno vsiljuje vprašanje, da smo bili morda v zmoti, ko smo bili prepričani, da uradna Italija priznava dejansko stanje, torej mejo med državama, ki ne slovi zaman kot ena najbolj odprtih meja v Evropi.

Letos zemlja ni dovolj premrznila in ne gre rada od pluga, zato je tudi trša in morava paziti, da ne poškodujeva sadežev, sta dejala traktorist Drago Kranjec in Josip Andželić.



### GLASOVALI SMO ZA BOLJŠI JUTRI

Sedanje volitve se po svojem namenu in pomenu močno razlikujejo od volitev kot smo jih bili vajeni doslej. Z njimi namreč začnemo uresničevati zgodovinsko pomembne sklepe, ki smo jih pravkar zapisali v vezno in republiško ustavo. Pri tem gre v bistvu zato, da bodi delavski razred edini in resnični gospodar nad razmerami, sredstvi in sadovi svojega dela, pa tudi odločilen dejavnik v vseh drugih družbenih zadevah. In po delegatih, ki so izvoljeni, bodo delavci v združenem delu prenašali svojo voljo, to je svoje odločitve oziroma svoje interese v skupščinske zборе in tako tudi tam uresničevali svoje samoupravljanje.

Ponovno se je pokazalo, da vemo kaj hočemo, da zapremo v lastne sile in sposobnosti in da smo pod vodstvom Zveze komunistov enotni in pripravljeni na številne zahtevne naloge v izgradnji naše socialistične samoupravne družbe.

# Sklepi in stališča konference ZK kombinata

Organizacija ZK v kombinatu in TOZD ni sama sebi namen, ampak je njena naloga, da se kot najbolj zavestni del delavskega razreda tvorno vključi v razreševanje vsakodnevnih nalog v vseh sferah našega življenja. OOKZ v TOZD morajo biti aktivno vključene v vsa področja dogajanja. Odgovorni delavci — komunisti morajo to izvajati v vsakodnevni praksi.

V zvezi s pomlajevanjem vrst ZK, predvsem iz vrst delavcev, naloga konferenca obveznost OOKZ, da nenehno delujejo na pridobivanju članstva v vrste ZK. V vseh TOZD, kjer še ni OOKZ, je treba pridobiti nove člane ZK in ustanoviti organizacijo ZK.

V vseh organizacijskih enotah in delovnih mestih moramo izboljšati disciplino in zahtevati od slehernega, da vloži svoje sile za povečanje proizvodnje, pocenitev stroškov in čuvanje imovine. Vodilni in vodstveni delavci so odgovorni za izboljšanje organizacije dela, tehnoloških postopkov in zmanjšanje proizvodnih stroškov, kar je osnova za povečanje osebnih dohodkov in realen dvig osebnega in družbenega standarda.

Izvajanje pisma tov. Tita in IB CK ZKJ mora biti še nadaljnja naloga slehernega člana ZK. Delati mora v duhu sprejetih sklepov na sejah OOKZ v TOZD in ostalih sklepov višjih partijskih forumov, predvsem pa:

a) zaostriti partijsko disciplino na sestankih in sejah, konkretizirati naloge in zadolžitve ter kontrola izvajanja le-teh

b) odgovorni vodstveni in strokovni delavci se morajo pred važnejšimi odločitvami in pri kreiranju politike posvetovati s političnimi organizacijami;

c) dolžnost komunistov je, da aktivno delujejo v družbenopolitičnih organizacijah v podjetju in izven;

d) sprovajanje določil nove ustave in samoupravnega delegatskega sistema v prakso.

OOKZ so odgovorne za dosledno obveščanje kolektiva o vseh dogajanjih po podjetju. Informacije prek sredstev za obveščanje morajo biti nformalne, sproščene in jasne.

Svet ZK kombinata mora še nadalje prevzemati odgovornost in iniciativo za nadaljnje integracijske procese. Člani ZK podpirajo integracije na enakopravnih osnovah brez izsiljevanja od kate-rekoli strani.

Odborom delavske kontrole je nuditi vso pomoč pri uvajanju in izvajanju njihovih nalog.

Idejno politično izobraževanje članov ZK, članov samoupravnih organov in sindikalnih vodstev naj bo vključeno v sistem in pro-

gram izobraževanja v podjetju in TOZD.

Se naprej omogočiti dopolnilno izobraževanje in izpopolnjevanje ob delu in omogočiti pridobivanje ustrezne izobrazbe z izrednim šolanjem. Tudi nadaljnja naloga komunistov v kombinatu mora biti nenehna skrb, da bomo dobili na odgovornejša delovna mesta kadre, ki bodo strokovno in politično neoporečni. Le takšni kadri bodo lahko nosilci politike, za katero se zavzema ZK.

Kadrovska politika mora biti stalna oblika dela OOKZ s tem da je prisotna povsod, tako pri sprejemu in izbiri kadrov za vodstvena in vodilna delovna mesta kot pri kandidiranju v samoupravne organe.

OOKZ morajo tudi preverjati aktivnost komunistov, njihovo obremenjenost z različnimi funkcijami, oziroma napraviti ustrezne zadolžitve za tiste komuniste, ki nimajo nobene ustrezne funkcije.

Službo za evidenco in statistiko članstva ZKS je treba obravnava-ti kot del stalne aktivnosti. Evidenco so dolžni dosledno izvajati vsi organi ZK na vseh ravneh. OOKZ so na osnovi navodila za vodenje evidence in statistike članstva v Zvezi komunistov Slovenije in sprejetega poslovnika sveta ZK kombinata dolžne tekoče obveščati pristojni občinski komite ZKS in svet ZK kombinata o vseh spremembah v članstvu ZK in pošiljati zapisnike sej oziroma sestankov OOKZ.

ZK zahteva, da se postavi čvrsta poslovna orientacija podjetja kot celote, znotraj tega pa orientacija razvoja posamezne TOZD (določiti razvojne programe in investicijske naložbe). S čistimi in dogovorjenimi poslovnimi odnosi med TOZD zagotoviti skupen enoten nastop do poslovnih partnerjev. V zvezi s tem se naj formira skupna strokovna služba — marketing.

ZK podpira solidarnost do TOZD, ki so v trenutnih gospodarskih težavah. Sanacijski programi morajo predvideti poleg finančno-materialnih, tudi kadrovske ukrepe in zaostriti osebno odgovornost.

Usklajevanje interesov med primarno proizvodnjo in predelavo mora temeljiti na absolutni prednosti z upoštevanjem medsebojnega rizika, v odnosih med proizvodnjo in trgovino pa na udeležbi na dobičku, dosežena na trgu.

Glede na nove odnose med TOZD in podjetjem po samoupravnem sporazumu in v cilju čim racionalnejšega upravljanja in gospodarjenja, se naj pristopi k izdelavi optimalne organizacije strokovnih služb podjetja in uprav TOZD.

## SPREHOD SKOZI ČAS REVOLUCIJE

1. IV. 1942

Iz Zagreba je prispel v Fočo član organizacijskega sekretariata CK KPJ za neosvobodene kraje Ivo Lola Ribar in podal Titu poročilo o delu sekretariata.

3. IV. 1962

Pismo izvršnega komiteja CK ZKJ je sprožilo energično akcijo za odstranjevanje ovir in deformacij v političnem in gospodarskem razvoju države.

5. IV. 1937

V Beogradu sta KPJ in SKOJ ob obisku predsednika Češko-slovaške republike Beneša organizirala manifestacije češko-jugoslovanskemu prijateljstvu. Pred poslaništvom ČSR so se spopadli manifestanti in policija.

6. IV. 1919

V Trstu je bila konferenca Jugoslovanske socialnodemokratske stranke za Julijsko krajino. Izrekla se je za diktaturo proletariata, program in taktiko kominterne.

6. IV. 1941

Nemška letala so ob 6.20 uri napadla Beograd. Istega dne so nemška in italijanska letala bombardirala letališča, železniška vozlišča in druge objekte po vsej Jugoslaviji.

7. IV. 1963

Zvezna ljudska skupščina je razglasila novo ustavo. Po njej je država dobila novo ime: Socialistična federativna republika Jugoslavija (SFRJ).

11. IV. 1945

V Moskvi so med uradnim in prijateljskim obiskom predsednika vlade DFJ Josipa Broza Tita (od 5. do 16. aprila) podpisali pogodbo o prijateljstvu, medsebojni pomoči in povojnem sodelovanju med ZSSR in Jugoslavijo.

11. IV. 1953

V Beogradu je umrl pomemben revolucionar in državnik Boris Kidrič, član sekretariata izvršnega komiteja CK ZKJ, podpredsednik ZIS in predsednik gospodarskega sveta.

14. 4. 1941

Generalni sekretar KPJ Tito je obvestil kominterno (sredi aprila) o sklepu CK KPJ, da se je treba upreti okupatorju.

15. IV. 1923

Pod pritiskom slovenskega proletariata je bila v Ljubljani konferenca Socialistične stranke delovnega ljudstva, ki se je udeležilo 77 delegatov. Sklenili so, naj stranka pristopi k NRPJ, prenehajo naj izhajati »Delavske novice« in začne izhajati »Glas svobode«.

16. IV. 1920

Začela se je štirinajstdnevna splošna železničarska stavka, ki je zajela nad 50.000 delavcev. Povod za stavko je bila vladna kršitev določb »protokola o sporazumu«, ki je bil sklenjen med vlado in Zvezo prometnih in transportnih delavcev. Vlada je s pomočjo vojaštva in žandarmerije primorala delavce na delo, za 20. april pa je poklicala vse železničarje na orožne vaje in razglasila militarizacijo železnic. Stavka se je končala s porazom železničarjev, vendar je bila to največja in najbolj silovita ekonomska akcija delavskega razreda v zgodovini Jugoslavije.

18. IV. 1937

V Čebinah pri Trbovljah je bil ustanovni kongres KP Slovenije, na katerem je imel glavni referat Edvard Kardelj. Sprejeli so »Manifest slovenskemu narodu« in izvolili CK KP Slovenije.

21. IV. 1919

V Vinici (v Sloveniji) so kmetje, ki so jih imenovali »boljševike«, prevzeli oblast in poslali pozdrave socialistični revoluciji v Rusiji in na Madžarskem.

22. IV. 1958

V Ljubljani se je začel VII. kongres ZKJ, ki je trajal do 26. aprila. Kongresu je prisostvovalo 1.791 delegatov, od tega 124 članov CK in centralne revizijske komisije (CRK). V tistem času je ZKJ štela 755.066 članov. Kongres je izvolil nov CK ZKJ s 135 člani in CRK s 23 člani. Sprejeli so nov program ZKJ.

24. IV. 1920

Na Zaloški cesta v Ljubljani je žandarmerija napadla delavce, ki so bili zbrani pred tramvajsko remizo, in ubila 14, ranila pa 70 ljudi. Istega dne se je v Sloveniji začela splošna protestna stavka, da bi podprla železničarsko stavko.

27. IV. 1941

Na pobudo CK KP Slovenije je bila za borbo proti okupatorju ustanovljena Osvobodilna fronta, ki je poleg KPS zajela tudi krščanske socialiste, napredne člane »Sokola« in nekatere manjše politične skupine.

28. IV. 1947

Sprejet je bil prvi petletni plan gospodarskega razvoja Jugoslavije (1947—1951). Uresničevanje plana so močno oteževale ekonomska blokada vzhodnoevropskih socialističnih držav (1949) in zaporedne suše.

# delo SAMOUPRAVNIH organov

Novi samoupravni organi podjetja, ki so bili izvoljeni po določenih samoupravnega sporazuma o združitvi dne 25. I. 1974 so že imeli prve seje.

1. Delavski svet podjetja je na 1. seji dne 32/2-1974 obravnaval in sprejel sklepe o naslednjih zadevah:

— Potrdil je mandate novo izvoljenim delegatom in njihovim namestnikom.

— Za predsednika delavskega sveta podjetja je bil izvoljen tov. Četina Jože, dipl. ing. agr., za namestnika predsednika pa tov. Rančigaj Franc, kmet — kooperant iz Trnave.

2. Na predlog kandidacijske komisije in predhodnem predlogu sindikalnega odbora podjetja so bili izvoljeni naslednji kolektivni izvršilni organi:

Odbor za splošni ljudski odpor, ki ga sestavljajo:

1. Križnik Veljko, glavni direktor,
2. Krašovec Milan, vodja hmeljarne, HM,
3. Farčnik Ivan, vodja ZE Vransko, KO,
4. Grm Anton, direktor, ME,
5. Petkovski Peter, direktor, MK,
6. Marovt Jože, vodja farne Podlog, KŽ,
7. Napotnik Simon, vodja PE, SM.

Nadzorni odbor podjetja, ki ga sestavljajo:

1. Cehner Karel, organizator, SS,
2. Dimec Jože, kmet — kooperant,
3. Bele Jože, vodja proizvodnje, VI,
4. Jevšenak Ignac, traktorist, KŽ,
5. Cvikl Marija, knjigovodja, ME,
6. Šporin Matevž, skladiščnik, HM,
7. Narat Anton, komercialist, KŠ,
8. Vašl Franc, strojni tehnik, ST,
9. Brnjilovič Milan, traktorist, KR.

Odbor Interne banke bo izvoljen izmed kandidatov, ki jih predlagajo delavski sveti TOZD.

Odbor Hranilnice in posojilnice bo izvoljen izmed kandidatov, ki jih predlagajo zbori varčevalcev. Zato je delavski svet na tej seji sklenil, da se v mesecu marcu sklicujejo zbori varčevalcev po iz-

postavah, dosejani upravni odbor pa je pooblastil, da določi datume in uredi vse potrebno za izvedbo zborov varčevalcev.

Delavski svet je obširno obravnaval predlog za razdelitev dohodka po zaključnem računu za leto 1974 in poročilo inventurne komisije, ki je popisala terjatve in obveznosti v centralnem saldakontiju.

Sprejel je naslednje sklepe:

Za oblikovanje sredstev sklada skupne porabe v TOZD se določijo naslednje osnove in merila, ki so zgornja meja:

— regres za dopust: 600 din na stalno zaposlenega in 150 din na sezonsko zaposlenega (računajoč 20 din na dan dopusta);

— prispevek sindikalni podružnici TOZD 50 din na stalno zaposlenega;

— stroški za proslavo obletnice podjetja — 40 din na stalno zaposlenega;

— za ostale namene: 30 din na stalno zaposlenega.

Sredstva regresa za dopust se povečajo za ustrezn znesek davka po stopnji 16,22 %.

Navedeni skupni znesek sredstev SP zmanjša vsaka TOZD za neizkoriščen regres na hrano (60 din mesečno na zaposlenega v 1973. letu), ki je bil po ZR 1972 izločen v sklad SP, kasneje pa se je regres izplačal v breme stroškov.

Tega niso dolžne storiti tiste TOZD, ki so med letom ta sredstva prenesle v svoje poslovne sklade.

Delavski svet je potrdil načrt skupnega sklada skupne porabe za leto 1974 v skupnem znesku 640.000 din, za kar vse TOZD združijo 0,9 % od svojega skupnega dobička.

Preostala sredstva čistega dohodka se v skladu z določili samoupravnega sporazuma o združitvi in pravilnikom o delitvi dohodka in osebnih dohodkov razdelijo na OD in poslovni sklad.

Pri tem je delavski sklad obravnaval in sprejel predlog za solidarnostno pokrivanje izgube v TOZD, ki so zaključile poslovanje v 1973. letu z izgubo.

Sprejel je tudi sklep, da se delavskemu svetu TOZD predlaga, da po predloženi specifikaciji potrdijo predlagane odpise oziroma neizterljive zahtevke kupcev.

DS je sklenil, da se predlagana dolgoročna pogodba za članstvo in gospodarsko sodelovanje za kmete—kooperante pošlje v obravnavo vsem svetom združnih enot, da dajo svoje predloge in pripombe.

Delavski svet sklene, da se daje načelno soglasje k pogodbi o ustanovitvi poslovnega združenja za kmetijsko mehanizacijo v Ljubljani in včlanjenje v to združenje TOZD Strojna. Delavski svet TOZD ST pa pogodbo dokončno potrdi. Obveznosti iz naslova včlanjenja v poslovno združenje nosi TOZD ST in tudi izvoli svojega predstavnik v organe združenja.

Seje delavskega sveta bodo izven rednega delovnega časa v popoldanskem času, v izjemnih primerih pa lahko tudi ob sobotah.

Za nadomestilo izgubljenega prostega časa se izplačuje nadomestilo v obliki sejnine vsem članom in vabljenim v neto znesku: — članom in vabljenim iz TOZD na področju Žalca in Celja 60 din, Radelj in kmetom—kooperantom 80 din.

Vsem se povrnejo tudi stroški prevoza na seje in to zaposlenim delavcem v TOZD po potnem nalogu, kmetom—kooperantom pa takoj po seji (stroški javnega prevoznega sredstva oziroma kilometrina).

Iniciativnemu odboru za izvedbo proslave podjetja se predlaga, da se vsem kmetom—kooperantom, ki s podjetjem trajno sodelujejo, ob 10-letnici sodelovanja podeli častno priznanje v obliki diplome.

Druga seja sveta podjetja je bila 6. marca 1974 ob 15. uri.

Veljko Križnik, glavni direktor je podal obširno informacijo o poslovnem uspehu podjetja za 1973. leto.

Potrjen je zaključni račun podjetja kot celote za 1973. leto, ki zajema vse temeljne organizacije

združenega dela z naslednjimi bilančnimi postavkami:

## I. AKTIVA BILANCE

1. Osnovna sredstva	274.490
2. Plasmaji iz poslovnih sredstev	126.296
3. Obratna sredstva	656.273
4. Poslovna sredstva izven funkcije	8.858
5. Rezervna sredstva	3.558
6. Sredstva sklada stan. hiš	27.048
7. Sredstva skupne porabe	7.690
<b>SKUPAJ AKTIVA</b>	<b>1.104.213</b>

## II. PASIVA

1. Dolgoročni viri poslovnih sredstev	417.173
2. Srednjeročni viri poslovnih sredstev	57.569
3. Kratkoročni viri poslovnih sredstev	566.661
4. Viri rezervnih sredstev	19.525
5. Viri stan. hiš	27.445
6. Viri sredstev skupne porabe	15.841
<b>SKUPAJ PASIVA</b>	<b>1.104.213</b>

## III. FORMIRANJE IN DELITEV CELOTNEGA DOHODKA IN DOHODKA PO ZAKLJUČNEM RAČUNU ZA LETO 1973

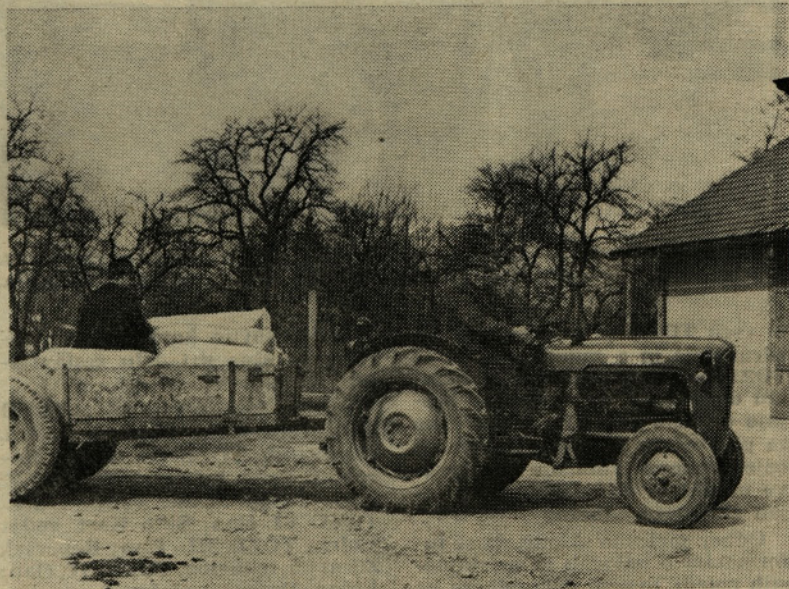
1. Celotni dohodek	1.093.082
2. Porabljena sredstva	944.062
3. Dohodek	149.020
4. Izguba TOZD Vital in GRADBENIŠTVO krita iz lastnih RS in drugih TOZD	4.606
<b>SKUPAJ</b>	<b>153.626</b>

## DELITEV DOHODKA

5. Za pokriatje pogodbenih obveznosti	24.192
6. Za pokritje zakonskih obveznosti	9.692
7. Za kritje vkalkuliranih real. OD	87.118
8. Za OD iz dobička	7.498
9. Za osebne prejemke	8.188
10. Za rezervni sklad	2.388
11. Posojila za nerazvita področja	1.236
12. Za poslovni sklad — skupne rezerve	788
13. Za poslovni sklad za druge namene	8.001
(Nadaljevanje na 4. strani)	



Kljub temu da včasih ponagaja močan veter, je na soncu že prijetno toplo, so dejale delavke, ki so na vrbenkem polju kopale jame za vrečke s humusom, v katere bodo pozneje posadile nežne sadike hmelja.



Samo 2 dkg NPK na kilogram oddanega hmelja bo za prvo silo dovolj; do takrat, ko bomo ponovno gnojili, pa upamo, bo že mineralnih gnojil dovolj, so pravili hmeljarji na Gomilskem in hiteli praznit skladišče.

(Nadaljevanje s 3. strani)

14. Za sklad skupne porabe	3.342
15. Za potrebe družbenih služb	1.184
<b>SKUPAJ</b>	<b>153.626</b>

Potrdil so osnutek skupnih sredstev IB po specifikaciji, ki ga je predlagala IB v skladu z določili samoupravnega sporazuma o združitvi in pokrivanje prispevkov družbenim službam iz naslova skupnih pogodb za podjetje v skupnem znesku 637.269 din.

Člani delavskega sveta so bili seznanjeni o dosedanjih razgovorih predstavnikov podjetja za integracijo z nekaterimi podjetji izven celjske regije za vključitev v Kombinat Hmezad, Delavski svet je sprejel sklep, da načelno soglašajo s predlaganimi priključitvami. Strokovne službe se zadržijo, da izdelajo elaborat in analizo stanja za priključitev.

**SKUPNI ODBOR ZA MEDSEBOJNA RAZMERJA**

Potrdil je poročilo volilne komisije o izvoljenih kandidatih za skupni odbor za medsebojna razmerja ter sprejel sklep, da se potrdijo mandati vsem izvoljenim kandidatom.

Za predsednika je bil izvoljen tov. Franc Vogrinc, delegat iz TOZD KŽ, za namestnika pa tov. Danica Lesjak, delegat iz TOZD ML.

Delegati skupnega odbora za medsebojna razmerja so bili seznanjeni o nalogah in pristojnostih, ki jih ima po samoupravnem sporazumu (čl. 60, 62/3 in 115). Glede na sorazmerno obsežne naloge in ker ta odbor odloča tudi o neodtujljivih pravicah delavcev

nostmi, ki jih ima skupni odbor za medsebojna razmerja, je odbor sklenil, da se za posamezno področje dela in pripravljanje predlogov za odločanje na sejah imenujejo posebne pomožne strokovne komisije.

Po razpravi odbor sklense, da imenuje naslednje pomožne strokovne komisije:

1. Strokovna komisija za pripravo predlogov za sistemizacijo in oceno delovnih mest ter politiko nagrajevanja. Komisijo sestavlja jo:

Lesjak Danica, analitik, TOZD ML, predsednik; Skafar Polde, vodja OO, TOZD SS, tajnik; Verstovšek Franc, tehnolog, TOZD KŽ, član; Žilnik Minka, v. d. vodja Kao, TOZD SS, član; Lemut Franc, vodja DE Predelava, TOZD ME, član; Pole Jelka, pom. računovodja, TOZD KO, član; Praškar Ciril, sam. komerc. za prodajo, DE komerciala, TOZD SS, član.

2. Komisijo za skupne kadrovske zadeve sestavljajo:

Međved Jože, komerc., TOZD VI, predsednik; Wagner Marija, org. izobraževanja, TOZD SS, tajnik; Janežič Rudi, vodja HPE I., TOZD KŽ, član; Novak Anton, komercialist, TOZD KŠ, član; Šentjure Silva, ref. za kadrovske zadeve, TOZD ME, član.

3. Strokovno komisijo za družbeni standard sestavljajo:

Janše Jože, vodja Ib, TOZD SS, predsednik; Žilnik Minka, v. d. vodja Kao, TOZD SS, tajnik; Govek Jože, vodja farme Zalag, TOZD KŽ, član; Goličnik Ivan, vodja DE Predelava, TOZD ME, član; Prezel Sonja, ref. za splošne kadrovske posle, TOZD ML, član; Stropnik Venčeslav, strug., TOZD ST, član; Bele Jože, sklad. alkohol. embalaže, TOZD VI, član.

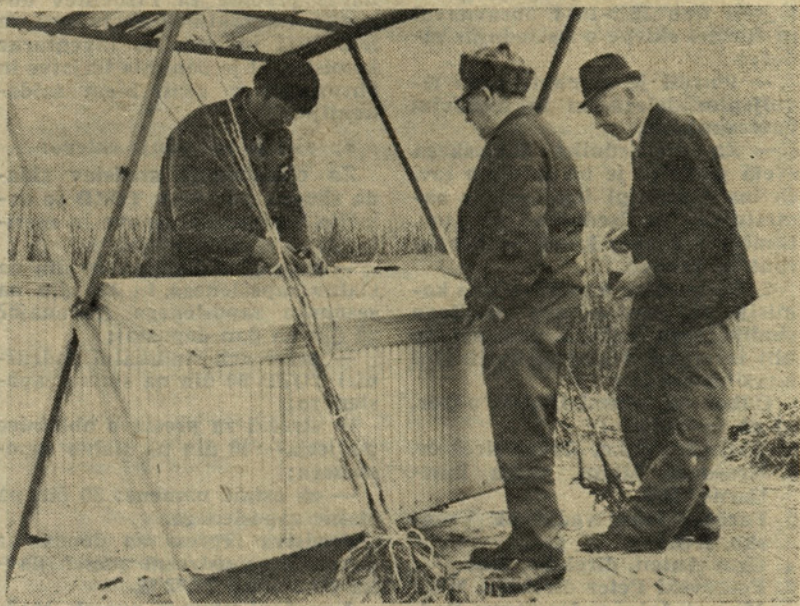
TOZD GR, predsednik; Speglič Franc, tajnik družb. polit. org., TOZD SS, tajnik; Drobne Marjan, vodja EAo, TOZD SS, član; Vodlan Ivan, predsed. sind. odbora podjetja, TOZD KŽ, član; Šivak Drago, poslovodja KP II., TOZD KŠ, član.

6. Začasno strokovno komisijo za pripravo predloga osnutka samoupravnega sporazuma o medsebojnih razmerjih sestavljajo:

1977, zaradi nadaljevanja študija III. stopnje »Marketing« v Kaliforniji (obveznosti iz pogodbe o štipendiji ostanejo).

4. Jakop Valerija, ki je bila natakarica v Gostinstvu, mora vrniti 8.950 din prejete štipendije najkasneje do 31. 5. 1974. Po tem roku se vložijo tožba za prisilno izterjavo.

Odbor je obravnaval predlog načrta skupnega sklada skupne



Lepo vreme je pospešilo prodajo sadik sadnega drevja na Mirošanu. Tako sta imela Jurij Goršek in Franc Čakš polne roke dela.

Vogrinc Franc, sekretar TOZD KŽ, predsednik; Savinek Franc, sekretar podjetja, tajnik; Friškovec Franc, dipl. pravnik, TOZD SS, član; Goršek Andi, sekretar TOZD ME, član; Strašek Vinko, sekretar TOZD KŠ, član.

Odbor je odločal o predlogu kadrovskega oddelka in sprejel naslednje sklepe:

1. Status izrednega študenta I. kategorije se odobri Sikošek Srečku in Soderžnik Marjanu za šolanje na Živilski šoli v Mariboru — poslovodski oddelek, za kar se sklense pogodba v skladu s pravilnikom o izobraževanju.

2. Kralj Frideriku, DE Komerciala — PE Transport, Petrovče, se odobri status izrednega študenta II. kategorije in 50 % povrnitev potnih stroškov.

3. Ivančič Aljoši, absolventu na ekonomski fakulteti, se odloži nastop dela v podjetju do konca leta

porabe za leto 1974, za katerega združujejo TOZD svoja sredstva. Program predvideva 640.000 stroškov. Odbor je podrobno analiziral posamezne postavke in sprejel sklep, da se predlaga delavskemu svetu podjetja v potrditev. Ističasno je predlagal enotne osnove in merila za formiranje skladov skupnih potreb v TOZD.

Sprejel je informacijo o nasilni vselitvi tov. Planinšek Pavle, zaposlene v TOZD VI iz garsoniere v trosobno stanovanje v Zalcu.

Po krajši razpravi odbor sklense, da se takoj uvede postopek za izpraznitev samovoljno zasedenega stanovanja, komisija za družbeni standard pa naj odloči, glede na to, da je bila programirana dodelitev stanovanja že po redni poti, v katero stanovanje se mora izseliti.

Savinek Franc  
Sekretar



Sredi marca je TOZD Strojna organizirala servis za traktorje Steyr. Škoda le, da za vse naenkrat. Zato je bilo precej gneče in čakanja.

iz vseh TOZD za sredstva, ki jih združujejo in o zadevah, ki so se TOZD po samoupravnem sporazumu dogovorile, da se enotno urejajo v celem podjetju, je potrebno za posamezna področja imenovati ožje strokovne komisije za pripravo predlogov za odločanje na sejah skupnega odbora.

Odbor soglasno sklense, da se informacija o nalogah in pristojnostih potrdi. Sistem dela odbora pa bo praviloma na podlagi predhodnih pismenih zahtevkov in predlogov pristojnih komisij in služb.

V skladu z nalogami in pristoj-

4. Strokovno komisijo za področje varstva pri delu sestavljajo:

Šabjan Jože, organizator, TOZD KO, predsednik; Zupanek Janko, varnostnik, TOZD SS, tajnik; Korenjak Tone, inž. agr., TOZD KŽ, član; Jakop Franc, vodja vzdrž., TOZD VI, član; Šilih Karl, vodja vzdrž., TOZD ML, član; Reberšek Zdravko, tehnolog, TOZD ST, član; Ložar Drago, vzdrževal. strojev, TOZD ME, član.

5. Komisijo za pripravo predlogov za odlikovanja sestavljajo:

Čeh Anton, gradb. delovodja,

## KAJ JE MARKETING-MIX?

Marketing ni sam sebi namen, temveč je koncept, s katerim želi podjetje doseči svoj cilj. Marketingo planiranje je instrument za vodenje politike marketinga. Sestoji iz procesa, ki se začneja z raziskovanjem vseh dejavnikov plasmaja s potrošnikom kot izhodiščem, z vključevanjem planiranja asortimenta, s planiranjem prodaje in s planiranjem ekonomske propagande. Marketingški plan je podlaga za planiranje vseh drugih funkcij v podjetju. Z dobro izdelanim planom marketinga dobimo za vsak oziroma za določeni proizvod tako imenovani

marketing-mix. Kaj pomeni marketing-mix? To je sestava in sinhrono delovanje vseh v marketingški krog vključenih elementov. Najlaže si ga predstavljamo, če marketing-mix primerjamo z nogometnim moštvom, ki napada in se lahko tudi brani.

Le nekaj ne velja v tej nogometni igri. Sportna sreča. Čas kompjuterjev in sodobnih metod obdelovanja tržišča je na področju marketinga izključil srečo in občutke. Vse moramo raziskati, dokazati in planirati.

# STROKOVNI NASVETI in POGOVORI

## Kako uporabljamo betanal za uničevanje plevela v pesi?

Uničevanje plevela v sladkorni pesi je kljub mnogim delnim rešitvam še vedno precej zapleten problem. Ustrezni herbicidi za peso se vedno bolj iščejo ne samo zaradi vse večjega pomanjkanja ročne delovne sile, ampak tudi zaradi možnosti popolnega mehaniziranja proizvodnje. Uporaba pili-ranega semena, ki omogoča setev brez naknadnega redčenja, je mogoča samo na njivah, kjer uspešno in popolno uničujemo plevela. V najnaprednejših zemljah opravljajo na večini njiv sladkorne pese vsa dela strojno. Uničevanje plevela je prepuščeno herbicidom in to kombinaciji različnih vrst pripravkov.

Pri nas ne sejemo sladkorne pese. Mnogi proizvajalci pa gojijo polsladkorno in krmno peso za živino. Ker se mnogi kmetovalci živo zanimajo za herbicide v pesi, bomo opisali na kakšen način uporabljamo herbicide v pesi pri nas.

V pesi lahko uporabljamo talne herbicide, s katerimi škropimo pred setvijo predvsem za uničevanje plevelnih trav, ali talne herbicide, ki jih uporabljamo neposredno po setvi. V naši državi sta predvsem razširjena piramin (pirazona), venzar (lenacil) in ronnet. Razen sistematičnih her-

bicidov pa uporabljamo v pesi tudi še kontakten listen herbicid, to je betanal (fenmedifan).

V naših pogojih je na njivah krmne pese razširjen samo betanal. Aktivna substanca betanala (fenmedifan) spada v grupo karbamatov. Je listni herbicid, to se pravi, da ga rastline sprejemajo preko korenin in zato ni važno, kakšna so tla na njivi v času škropljenja.

Betanal je za peso popolnoma selektiven, to se pravi, da ga lahko uporabljamo v krmni pesi, ne da bi se ozirali na njen razvojni stadij. Paziti moramo samo na razvojni stadij plevela. Betanal deluje predvsem na širokolistne plevela, medtem ko trave za njega niso dovolj občutljive. Tudi širokolistni pleveli so na betanal različno občutljivi, ne samo po rodovih, pač pa tudi po razvojnih stadijih in ugotoviti moramo, da je med pleveli manj odporen zlasti ščir, razen njega pa tudi smolent, nekatere dresni in drugi.

Selektivnost betanala bazira na naslednjem:

Betanal preprečuje transport elektronov pri fotosintezi. Pri odpornih rastlinah je fotosinteza samo začasno otežkočena, pri občutljivih pa popolnoma preprečena. Občutljive rastline (poljska ogrš-

čica, rogovilček) sprejemajo velike količine betanala in ga za razliko od odpornih rastlin, počasi razgrade. Odporne rastline pa lahko sprejmejo velike količine betanala pa ga hitro razgradijo, da ne utegne napraviti škode, ali pa sprejmejo majhne količine betanala, ki ne zadoščajo, da bi uničile rastline. Pri travah pa, je navadno rastnai vržiček pri tleh in zavarovan z listjem tako, da le-ta lahko raste naprej, ker betanal ne more priti do njega. Betanal se po rastlini sicer širi po stebelu ne po listju.

Tudi občutljive rastline dovolj reagirajo na betanal le v ranih razvojnih stadijih. Če so se razvile že preko šestega pravega lista, so tudi na večje doze betanala odporne.

Kot že rečeno je pesa za betanal selektivna. To se pravi, da ga lahko uporabljamo v kateremkoli stadiju pese. Vendar pa je v nekaterih letih opaziti poškodbe od betanala tudi na pesi. In sicer posebno v letih z velikimi temperaturnimi razlikami in sončnimi pripekami. Rastline, ki so dalj časa rastle v neprimernih pogojih in pri nizki temperaturi ali pri slabi svetlobi so manj odporne na betanal, če se je vreme v času škropljenja izboljšalo. Pri velikih temperaturnih razlikah med dnevom in nočjo je prav, če škropimo v večernih urah, ali pa čez nekaj dni, ko so se rastline na spremembe že navadile.

Betanal ni strupen. (LD 50 je 8000 mg/kg). Prav tako ni nevaren čebelar, na rastlinah in v tleh ne

pušča reziduov.

V krajih, kjer gojijo sladkorno peso, posebno tam, kjer je obdelava mehanizirana, uporabljajo več vrst herbicidov in to talne in betanal. Pri nas uporabljajo za sladkorno peso, takoj po setvi preden je pesa vzkllila talne herbicide, navadno piramin, ali pa ro-neet in tudi venzar. Ta kombinacija da lepe rezultate, lahko pa včasih poškoduje peso in to predvsem zato, ker zahteva ro-neet inkorporacijo venzar pa ne.

Če imate travnate plevela potem je uporaba talnih herbicidov pred setvijo obvezna. Po izniku pese pa se največkrat uporablja betanal s kontaktnim delovanjem. Pri uporabi betanala si moramo zapomniti naslednje. Ker je betanal kontaktni herbicid, škropimo z njim le tedaj, ko so pleveli že vskallili. Rastline so za betanal občutljive v prvih razvojnih stadijih, zato ne smemo škropiti z njim preveč razvitih plevelov. Če hočemo z osnovnim odmerkom betanala 6 l ha doseči uspeh, ne smejo nikakor pleveli razviti več kot štiri prave liste.

Če hočemo, da bomo dosegli uspeh, moramo škropiti z majhno količino vode (največ 300 l ha) le v suhem vremenu in suho listje. Najmanj 6 ur po škropljenju ne sme deževati. Betanal je torej prava izjema med kontaktnimi herbicidi, ki kažejo tem boljše delovanje čim temeljiteje in z večjo količino vode, smo jih nanesli na listje. V zelo vročih in sončnih dneh je primerneje, da škropimo z betanalom zvečer, da ne bi poškodovali pese, nikakor pa ne smemo škropiti rosno listje. Vode ne smemo v nobenem primeru uporabiti več kot 300 l/ha, vendar moramo sredstvo enakomerno razdeliti po površini, zato moramo uporabiti majhne dize in nekoliko večji pritisk kot smo ga navajeni pri drugih herbicidih (3-7 atm).

Z betanalom lahko škropimo tudi samo pasove sladkorne pese. Medvrstni prostor pa kultiviramo. Škropljenje v pasove se v svetu vse bolj uveljavlja. In to iz več razlogov. Na ta način pride v tla manj herbicida, kar je posebno pri talnih herbicidih, ki kažejo dolgotrajnejšo delovanje zelo važno. Važno je le, da odstranimo konkurentne pesi. Majhne rastlinice v medvrstnem prostoru lahko z okopalnikom hitro in poceni uničimo, hkrati pa pustimo nekaj plevelov za zemeljske škodljivce.

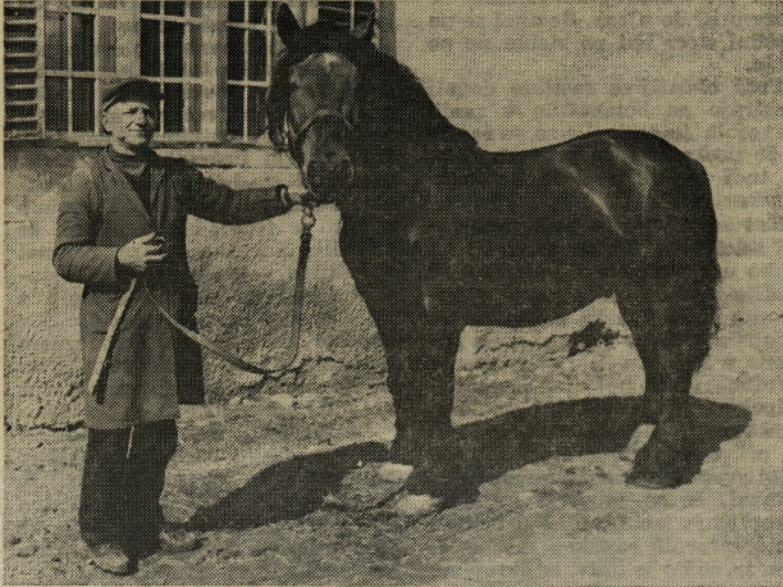
Betanal kot že rečeno lahko kombiniramo z drugimi herbicidi. V pošte v prideta zlasti piramin ali pa tudi venzar. Te kombinacije so kot smo že rekli v predelih kjer gojimo sladkorno peso razširjene, pri nas pa se uporablja betanal sam. Da mu zvečamo kontaktno delovanje ga včasih kombiniramo z noponom, to je mineralno olje, ki zvečuje kontaktno dejstvo. Za hektar potrebujemo 4 l nopona. Betanal ima pred talnimi herbicidi še to prednost, da uničuje plevela tudi v sušnem vremenu, ko je za delovanje talnih herbicidov premalo vlage v tleh, in na hmeljiščih, ki vsebujejo mnogo humusa, kar preprečuje dobro delovanje talnih herbicidov.

Ali ni prvi krompir sredi marca le malce prezgodaj v zemlji? Upajmo, da mu bosta prizanesla morebitna poznejša mrz in slana.



## O DELU VETERINARSKÉ SLUŽBE V PRETEKLEM LETU

Cepprav s skoraj trimesečno zamudo, je mendar le prav, da tudi uslužbenci Veterinarske postaje Žalec predložijo pred živinorejce in občane žalske občine obračun o svojem delu za preteklo 1973. leto. Z njim bi želeli seznaniti občane o veterinarski službi, o njenem delu, ki se ne prične ob 6. uri zjutraj in ne traja le do druge ure popoldne, temveč teče nepretrgano skozi 24 ur dnevno celo leto. O tem delu, uspehih in težavah bi želeli spregovoriti. Morda same številke ne bodo zadosten pokazatelj, vendar pa bodo le malo osvetlile področje in obseg dela, ki ga je opravila veterinarska služba v preteklem letu.



Ponos Jožeta Čulka na Gomilskem 58 je ta stasiti rjavi noriški žrebec 376 Dornfnez Diamanx, star je 13 let. V Savinjski smo že dalj časa pogrešali dobrega plemenjaka, zato ima le-ta kar precej skokov.

Pričeli bi s številkami. V preteklem letu je bilo cepljenih proti pasji steklini 1740 psov. Zaščitno je bilo cepljeno proti svinjski rdečici preko 7000 prašičev, vsled tega so bili primeri obolenja zaradi rdečice zelo redki in še to v glavnem pri necepljenih svinjah. Tudi proti svinjski kugi so bile cepljene vse svinje, kjer je obstojala nevarnost unosa bolezni. Tuberkulinizacija goveje živine, ki se je pričela v preteklem letu, je že zajela precejšnje število goved, razpoznavno je bilo cepljeno preko 1600 goved.

Poleg dela na področju preprečevanja in zatiranja živalskih kužnih in zajedalskih bolezni, je bila veterinarska služba močno zaposlena skozi celo leto pri zdravljenju bolnih živali. Ambulantno in po hlevih se je zdravilo preko 3500 goved, 160 konj, 3200 prašičev ter večje število malih živali. Podatki za nazaj dovolj zgovorno potrjujejo dejstva, da se v vsakim letom poveča število zdravljenih, obenem pa zmanjša število poginulih živali, kar vse govori o uspešnosti veterinarske službe.

Precej ostrih besed je bilo izrečenih na račun osemenjevanja in osemenjevalne službe. Žal največkrat neupravičeno. Predvsem bi ne smeli živinorejci pozabiti dejstva, da jim veterinarska služba, kot ena redkih v Sloveniji, nudi osemenjevanje po domovih. In če pride pri tem napornem delu osemenjevanja po domovih, včasih tudi do manjših spodrseljajev, naj le-ti vzamejo to z razumevanjem. V preteklem letu je bilo osemenjenih 4160 plemenic, kar je precejšen porast napram letu 1972. Poleg osemenjevanja, pa dnevno opravljamo preglede na brest, zdravljenje jalovosti, dajemo razne nasvete in navodila, katera pa niso nikjer registrirana, pa vendar tudi ta prispevajo k napredku živinoreje.

Pa še načrti za bodočnost? Predvsem bi želeli razširiti osemenjevalno službo, tudi v oddaljene kraje, za kar vlada med živinorejci veliko zanimanje. Nadalje bi želeli že začeto delo pri odkrivanju in zatiranju metiljavosti nadaljevati, prav tako pri odkrivanju in zdravljenju obolenj vimena. Veterinarska služba je sposobna prevzeti tudi celoten zdravstveni nadzor nad pitanci pri kooperantih. Potrebno je le zagotoviti za to potrebna finančna sredstva, to pa je že druga plat medalje.

Franc Ocvirk, dipl. vet.

## Osipanje ribeza je pri nas zelo pereč problem

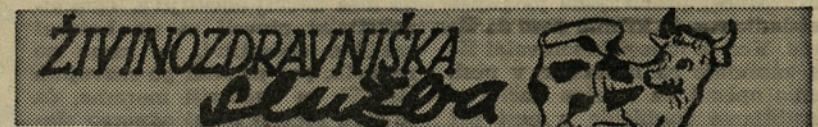
Znanih vzrokov osipanja ribeza bado. V deželah ribeza škropijo je pri nas več: padec temperature v času cvetenja, pomanjkanje rastlini dostopnega fosforja, splošna podhranjenost rastline, pH nad 7, slabi pogoji v času zasnove v prejšnjem letu, pomanjkljiva zaščita in predčasno odpadanje listja, pomanjkanje vlage v času cvetenja, preveliko deževja in hladni vetrovi v času cvetenja, sortiment v nasadu in pomanjkanje čebel za oplodnjo.

Vse navedene razloge bo treba odstranjevati in tako zmanjšati in omejevati osipanje oziroma povečati donose. Na Kozjanskem smo že delali poskuse na opraskanju s čebelami in se je dokazalo, da so bili manjši donosi brez prisotnosti čebel tudi za 30%. Čebelnje panje je treba v času cvetenja vnašati neposredno v nasad, ker je znano, da ribez bolj slabo medi kot ostale rastline v tistem času in se ga čebele izogibajo. V deželah ribeza škropijo ribez v času cvetenja z aromatičnimi snovmi in tako privabljajo čebele v nasade in s tem zboljšujejo opraskanje in rodnost.

Na splošno bi se lahko reklo, da v problemih in tehnologiji pridelovanja črnega ribeza premalo sledimo izsledkom in novitetam v inozemstvu, da tudi sami k rešitvi teh problemov premalo prispevamo.

Že večkrat je bilo postavljeno vprašanje o morebitni potrebi združenja ribezarjev v Sloveniji, kjer bi se naj po vzoru hmeljarjev organizirano in enotno vodila splošna politika. Tu bi se tudi morala najti denarna sredstva za bolj specializirano strokovno pospeševalno službo, katera bi bila poklicana iskati uspešne rešitve v pridelovanju ribeza, za stalne in večje hektarske donose in drugo.

Franc Valenčak



### ZA APRIL

Od 30. 3. do 6. 4. Florjanc Julij, dipl. vet., Braslovče, tel. 72-048

Od 6. 4. do 13. 4. Ocvirk Franc, dipl. vet., Vransko, tel. 72-407

Od 13. 4. do 20. 4. Lesjak Milan, dipl. vet., Prebold, tel. 72-201

Od 20. 4. do 27. 4. Šribar Edvard, dipl. vet. Šempeter, tel. 71-080

Od 27. 4. do 4. 5. Lesjak Milan, dipl. vet. Prebold, tel. 72-201

Od 4. 5. do 11. 5. Florjanc Julij, dipl. vet., Braslovče, tel. 27-048

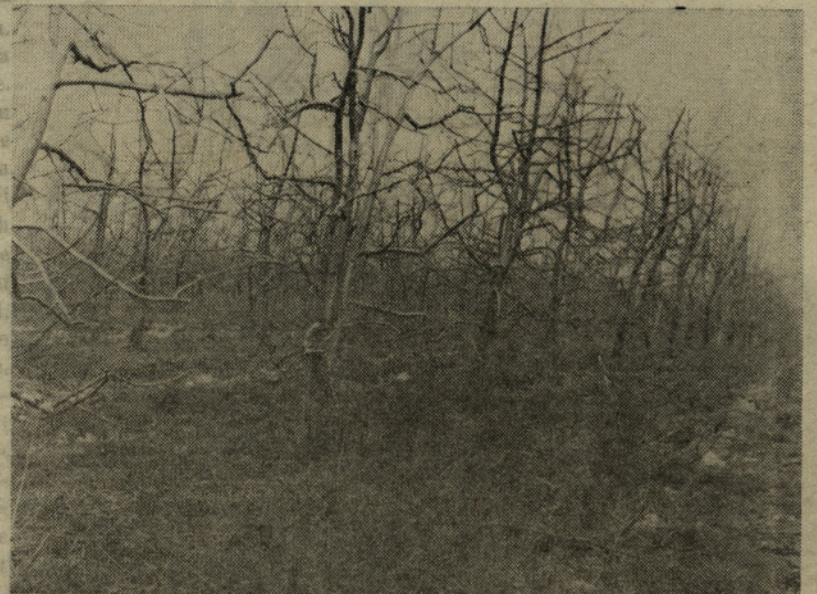
1. 5. 1974 ne osemenjemo.

2. 5. 1974 osemenjuje dežurni veterinar.

Dežurna služba prične ob 15. uri in traja do 7. ure zjutraj.

Ob sobotah priče dežurstvo ob 12. uri in konča v ponedeljek ob 7. uri zjutraj.

VETERINARSKA POSTAJA  
ŽALEC



Zgodnja pomlad v sadovnjaku TOZD Mirošan



Harmoničen aranžma V TOZD Gostinstvo privablja številne goste in kaže strokovnost prizadevnega kolektiva.

Triindvajsetega marca je bila v Narodnem domu kulinarčna razstava. Mi iz Gostinstva smo sodelovali z dvema eksponatoma — z gvejim jezikom po grofarsko, zanj smo prejeli bronasto plaketo in s plesom postrvi. Za pogrinjek — poročno kosilo — smo prejeli samo krivični bron zaradi pristranosti komisije.

## DOGOVARJAMO SE O POVEZOVANJU S KZ ILIRSKA BISTRICA

Poslovno sodelovanje naše MLEKARNE z mlekarno v Ilirski Bistrici, ki traja od leta 1971, je služilo za osnovo dogovarjanju o tesnejšem povezovanju. Zato so naši predstavniki Hruševar Alojz, Debelak Ivo in Jurak Božo obiskali predsednika Skupščine občine Ilirska Bistrica.

Na teh razgovorih so se ob prisotnosti direktorja podjetja TOK v Ilirski Bistrici (v okviru TOK je mlekarna) in direktorja Kmetijske zadruge »4. junij« iz Il. Bistrice izoblikovala izhodišča za tesnejše povezovanje s ciljem združitve kmetijskih proizvodnih in predelovalnih zmogljivosti z območja občine Il. Bistrica z našim podjetjem. Za nas pomeni to območje izhodišče preskrbe Reke, Kvarnerja z otoki in Istre z našimi proizvodi ter ustvarjanje za to potrebnih predelovalnih, izhodiščnih in trgovskih obratov. Za organizacije iz Il. Bistrice pa odločilen premik iz dosedanjega zastajanja kmetijske proizvodnje in predelave. Na naše povabilo so predsednik skupščine, direktor in komercialni direktor TOK ter direktor KZ in vodja njihove klavnice obiskali naše podjetje.

Po uvodnem prikazu našega razvoja, stanja naših zmogljivosti in naše bodoče usmerjenosti, smo gostom pokazali nekaj naših organizacij: Hmezad-hop export, Sadjarstvo Mirošan, farma v Podlogu, Mlekarno Celje, Mesnine Celje in Združeno hladilnico. Na sklepnih razgovorih v Samopostrežni restavraciji ob sodelovanju glavnega direktorja in njegovih pomočnikov ter direktorjev Mesnin in Mlekarne smo se dogovorili o možnostih združitve, oziroma pripojitve zainteresiranih organizacij, o pospešitvi vseh za to potrebnih postopkov po predhodnih ocenah stanja ter razvojnih zmogljivosti organizacij iz Il. Bistrice. Predložen je bil povratni obisk v Il. Bistrici ter izmenjava potrebnih analiz in samoupravnih aktov.

Do našega obiska je predsednik skupščine obvestil na razširjeni seji sveta za gospodarstvo širši krog gospodarstvenikov Il. Bistrice o dosedanjih razgovorih in vtisih njihovega obiska pri nas. Na tej seji je bila potrjena načelna vrednotna in ostale enote.

Naši predstavniki so vrnil obisk. Razdeljeni na skupine so skupaj s sodelavci iz Zadruga in Mlekarne Il. Bistrica pregledali posamezne proizvodne, predelovalne in ostale enote. Na skupnem sestanku ob prisotnosti vodilnih delavcev zadruge — direktorja, upravnikov enot, predsednika zadržnega sveta, sekretarja ZK, vodilnih delavcev Tovarne organskih kislin — direktorja, komercialnega in direktorja enote Mlekarna, smo obrazložili našo grobo oceno stanja ter perspektiv za sodelovanje. V razpravi predstavnikov zadruge je prišlo do izraza soglasje za priključitev, predstavniki TOK pa so načelno za, vendar v obliki sodelovanja, ker se po njihovem ne morejo odreči Mlekarni, ki jo mi stavimo za pogoj povezovanja.

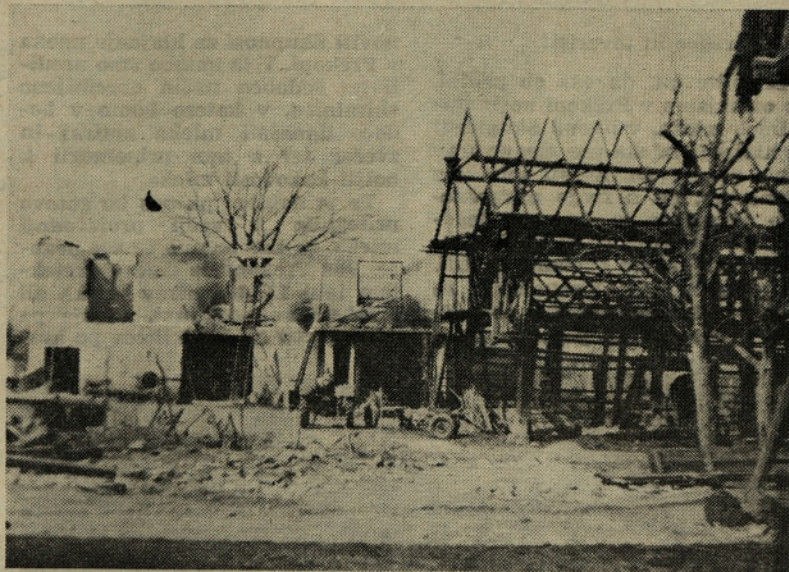
Ko so na sestanku še prišli predsednik skupščine, predsednik SZDL in tajnik sindikata so bila izoblikovana naslednja stališča in sklepi:

1. Hmezad potrebuje čvrstje osnovo za nadaljnji predor na tržišče Reke, Kvarnerja in Istre. Kot kmetijsko prehrabena delovna organizacija ima vse možnosti, da to izvede celoviteje, skupno s pospeševanjem razvoja proizvodnje in predelave na območju občine Il. Bistrica in ne zgolj trgovsko, oziroma predstavniško. To pomeni samostojno delovno organizacijo v sklopu Hmezada z naslednjimi usmeritvami: organizirano kmetijsko proizvodnjo v družbenem in zasebnem sektorju, odkup in predelavo mesa in mleka v že obstoječih obratih z možnostmi dobave manjkajočih surovin, v dobro organizirano prodajno službo za prodajo vseh pridelkov in izdelkov matične de-

lovne organizacije in podjetja Hmezad kot celote, tako za potrebe oskrbe v občini in na bližnjih obmorskih tržiščih.

2. Hmezad je pripravljen strokovno, organizacijsko in materialno pomagati sedanjim organizacijam, da se izkopljejo iz težav, ki onemogočajo nadaljnji razvoj.

3. Delovne organizacije, ki bi se vključile, oziroma združile s Hmezadom, morajo skupno s službami Hmezada pripraviti vse potrebne ocene in samoupravne odločitve, da bi združitve lahko izpeljali takoj po zaključku prvega tromeščja tega leta.



Pogorišče gospodarskega posopja in kozolca, ki sta v zadnjih mesecih pogorela eden za drugim Ediju Hrovatu na Bregu pri Polzeli. Nihče ne ve pravega odgovora ali gre za nesrečo ali pa za nameren požig.

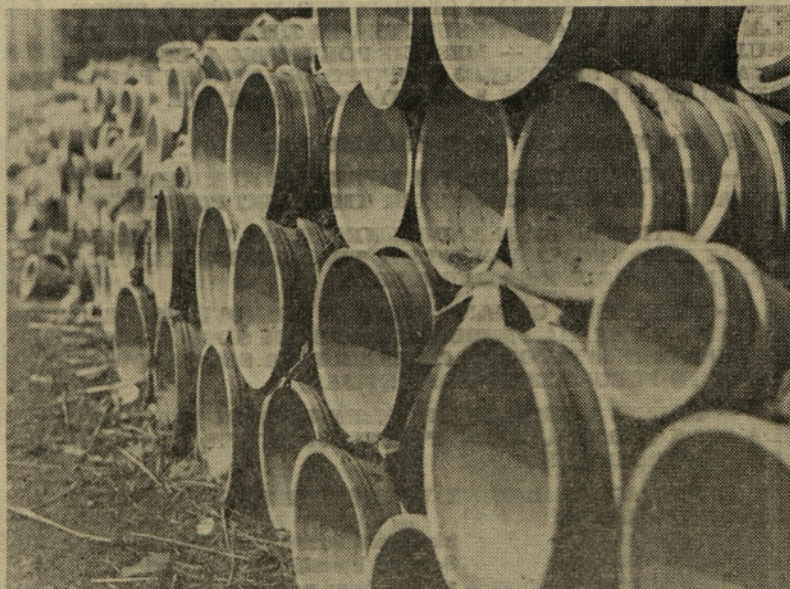
## Ohranimo zdravo okolje

Zveza kmetijskih inženirjev in tehnikov Slovenije, je imela 15. marca v klubu poslancev v Ljubljani svoj redni občni zbor. Zboru je prisostvovalo nad 120 delegatov iz številnih društev širom Slovenije.

Po slavnostni otvoritvi zboru je imel referat podpredsednik gospodarske zbornice inž. Rado Dvoršak. Govoril je o pomenu razvoja kmetijstva za nadaljnji družbeno-ekonomski razvoj SRS. Za njim so še številni diskutantje osvetljevali trenutni gospodarski in ekonomski položaj kmetijstva. Inž. Albin Stritar je v kratkem opozoril z vso resnostjo na nevarno onesnaževanje okolja, dr. Maček pa je dejal, da ni bojzani pred DDT pripravki. O organiziranosti in povezovanju ter delu naših organizacij je širše spregovoril dr. France Adamič.

Na zboru so podelili priznanja trem častnim članom in 19 zaslužnim članom. Iz našega društva sta prejela kot zaslužna člana priznanja Karel Kač, kot eden prvih in aktivnih članov društva, in Milan Dolinar, ki je bil aktiven dolgoletni tajnik in predsednik društva. Izvolili smo novo predsedstvo in nadzorni odbor. Nov predsednik zveze je postal Peter Goršič iz ljubljanskega DKIT.

Po zboru je bil družaben večer, ki se je med glasbo, plesom in spontanim prijetnim klepetom zavlekel pozno v noč. Vy



Medtem ko imajo parkovni delavci TOZD Vrtnarstvo polne roke dela, so vrtnarji in cvetličarji tik pred izbruhom sezone.

# ODPRTA ZBIRALNICA MLEKA V PREKOPI

Prvega marca so v zadruženem domu v Prekopi odprli moderno zbiralnico mleka s hladilno napravo in koritom. Številne kooperante je nagovoril eden vidnih rejcev krav mlekaric tovariš Franc Brišnik.

## Tovarišice in tovariši!

Dovolite mi, da vas ob priliki, ko otvarjamo v Prekopi novo zbiralnico mleka, v imenu Skupnosti za hlajenje mleka vse zbrane prav toplo pozdravim. Zbrali smo se z namenom, da s svojo navzočnostjo počastimo ta skromni dogodek, od katerega pa si mi živino-rejci prav gotovo obetamo koristi. Na pobudo naše Kooperacije se nas je 38 kmetov odločilo ob podpori obrata za kooperacijo usta-

noviti Skupnost za hlajenje mleka v Prekopi. V ta namen smo uredili na sodoben način opremljeno zbiralnico, v katero bomo v bodoče donášali mleko zjutraj in zvečer ter s tem pripomogli k boljši kakovosti mleka.

Ta pridobitev pa nas bo gotovo pritegnila k večji proizvodnji mleka, za kar imamo še vse pogoje. Vas Prekopa je dala v preteklem letu 181.005 litrov mleka ali 1.946 litrov po kravi, Čeplje pa 66.72 litrov ali 1.551 litrov po kra-

vi. Ta podatek nam pove, da lahko v bodoče povečamo proizvodnjo mleka, saj so nekateri kmetje že oddali do 4.000 litrov mleka po kravi. Tudi število krav in telic na našem področju iz leta v leto raste. Zaradi nečistega mleka so kmetje v lanskem letu v Prekopi utrpeli 4.890 din škode, v Čepljah pa 484 din. Stroške za novo zbiralnico mislimo kriti tako, da bomo prispevali člani skupnosti po 0,10 din od litra oddanega mleka vse dokler stroški ne bodo v celoti kriti.

Prav gotovo smo si proizvajalci mleka naložili še eno breme. Vendar smo za to, da se doseže boljša kakovost mleka. Saj nam predstavlja dohodek od mleka precejšen delež, zato z razumevanjem sprejemamo nove in zahtevnejše pogoje za odkup kvalitetnega mleka. Vendar pa bi morala biti družba, oziroma tisti, ki so za določanje odkupnih cen mleka odgovorni, imeti več usmiljenja do nas proizvajalcev. Taka politika ni v

spodbudo proizvajalcem, marveč gotovo v škodo nam in družbi. Vsi vemo, kakega pomena je mleko in koliko časa ga še ne bo dovolj. Vemo, kako so se povečali proizvodni stroški mleka samo v preteklem letu, zato smo proizvajalci upravičeno nezadovoljni, ker se cene mleku nikakor ne morejo popraviti. Nam kmetom prav tako rastejo stroški življenjskega standarda kakor delavcem, da o večjih investicijskih stroških sploh ne govorimo. Morali bomo v bodoče res bolj vzajemno reševati te probleme in hitreje, da se ne bodo delale take krivice. Če živimo samo od tega, kar ustvarjamo, potem so naše zahteve gotovo upravičene.

Želim, da bi nam nova zbiralnica mleka prinašala koristi, potrošnikom pa boljše in kvalitetnejše mleko, in se vsem, ki ste pripomogli, da otvarjamo danes to zbiralnico prav lepo zahvaljujem.



Ob otvoritvi nove zbiralnice mleka je bilo v Prekopi živo in prijetno med mlekarji. Otvoritvi je prisostvoval tudi direktor kooperacije tov. Vlado Plaskan.

## POZIV

SKUPNOST KMETIJSKIH ŠOL SLOVENIJE IN SEKCIJA KMETIJSKIH NOVINARJEV PRI DRUŠTVU NOVINARJEV SLOVENIJE STA NA SKUPNEM RAZGOVORU 27. MARCA 1974 UGOTOVILI, DA JE PREMAJHEN VPIS MLADINE V KMETIJSKE ŠOLE. SMO V DOBI URESNIČEVANJA ZELENEGA NAČRTA, ZATO MORAMO STORITI VSE, DA BOMO PRIDE-LALI DOVOLJ HRANE IN SUROVIN, KI JIH NUJNO POTREBUJEMO. V APRILU — MESECU POKLICNEGA USMERJANJA MORAMO ŠE POSEBEJ OKREPITI DEJAVNOST PRI SEZNANJANJU MLADINE S KMETIJSKIMI POKLICI.

### S TEM NAMENOM SE OBRAČAMO NA:

— OSNOVNE ŠOLE, DA PRI USMERJANJU MLADINE NE POZABIJO, DA OBSTAJAJO TUDI KMETIJSKI POKLICI,

— AKTIVNE MLADIH ZADRUŽNIKOV, DA V PROGRAME SVOJE DEJAVNOSTI VKLJUČUJO TUDI AKCIJE ZA VEČJI VPIS MLADINE V KMETIJSKE ŠOLE,

— KMETIJSKE ORGANIZACIJE IN NJIHOVE POSPEŠEVALNE SLUŽBE, DA PREDOČIJO BODOČIM GOSPODARJEM IN GOSPODINJAM POMEN IZOBRAZBE NA SODOBNO UREJENIH IN PREUSMERJENIH KMETIJAH,

— DRUŠTVA KMETIJSKIH INŽENIRJEV IN TEHNIKOV, DA PREK SVOJIH ČLANOV POSPEŠUJEJO VPIS V VSE VRSTE KMETIJSKIH ŠOL.

USMERJANJE MLADINE V KMETIJSKE ŠOLE JE NAŠA SKUPNA NALOGA!

Skupnost kmetijskih šol Slovenije  
Sekcija kmetijskih novinarjev  
pri društvu novinarjev Slovenije

## Program dela sveta ZK kombinata

Osnovno vodilo za delo sveta ZK so sprejeti sklepi in stališča konference ZK kombinata in višjih partijskih forumov.

Kot stalna naloga sveta je pridobivanje novih članov ZK. Svet si bo prizadeval za sprejem novih članov v ZK in ustanovitev OOK v TOZD Vital in Mešalnici krmil.

Da bi bili člani ZK, člani samoupravnih organov, delavske kontrole in sindikalnih vodstev usposobljeni za opravljanje odgovornih nalog, bodo v sezoni 1974/75 organizirani ustrezni seminarji.

Obravnavanje materialov za 7. kongres ZKS in 10. kongres ZKJ.

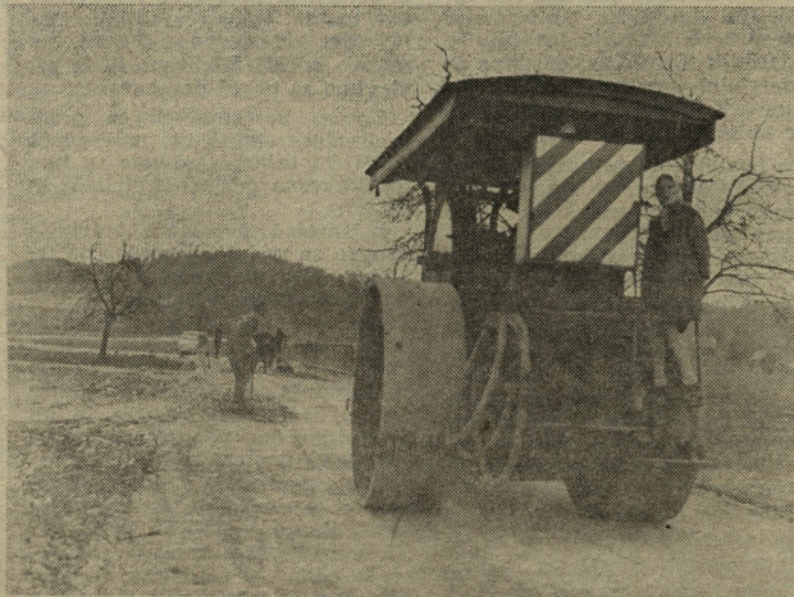
Obravnavanje in aktivno sodelovanje pri sprejemanju sporazuma o medsebojnih razmerjih in drugih samoupravnih aktih, ki bodo sprejeti na podlagi samoupravnega sporazuma.

Razprava o sprejetih stališčih občinskih in republiških forumov ZK.

Obravnavanje stanovanjske problematike.

Program dela bomo sproti dopolnjevali in bo svet ZK obravnaval poleg že navedenega še tekočo problematiko podjetja in usklajeval stališča na osnovi določil poslovnika.

Sekretar  
Jože Benčina



Veliko samopriskevka smo dali kmetje za cesto od gotoveljske šole pa skoraj do Rinke, a ni nam žal, dela so stekla in upamo, da bomo za prvi maj že vozili po asfaltu, je dejal Franc Grobelnik-Mazil.



# Kaj, kje, zakaj, kako in kdaj...!

Mnogi pri vsakdanjem opravilu opazno ali neopazno srečujejo na raznih mestih nameščene rdeče pokonci stoječe posode — ročne aparate za gašenje. Večina ljudi ve o teh aparatih ali »minimaksih« le to, da so namenjeni gašenju. Kaj več pa ve le malokdo.

No, ker pa ti aparati niso namenjeni v »dekoracijske« name, temveč za uspešno uporabo v trenutkih potrebe, pa da bo namen koristnejši, vas nameravamo v nekaj nadaljevanjih na kratko seznaniti z odgovori na naslovno vprašanje.

Do tega načina dopolnilnega izobraževanja smo se namenili zato, ker so vse dosedanje poizkus-



Traktor se je vžgal. Traktorist je še pravočasno posredoval z gasilnim aparatom.

ne akcije o uporabi teh sredstev bile več kot porazne.

Večina odgovornih pa tudi ostalih ljudi meni, da je že dovolj, da se občasno nabavljajo razna gasilna sredstva, da se ta poljubno razmestijo in nato na njih pozabi, dokler jih uničene ali prazne ne najde katerikoli inšpekcijski organ.

Sredstva, bila kakršna koli, niso učinkovita, če jih ob potrebi ni mogoče uporabiti, ker niso dosegljiva, vzdrževana ali če jih ne znamo pravilno uporabljati. Ta stara resnica velja tudi za gasilne aparate.

I. Nekaj splošnega o »minimaksih«

Ročni gasilni aparati (obstojajo tudi prevozní, če so polni težji od 20 kg) morajo biti pri roki ob vsakem času, da se jih lahko ob potrebi hitro in uspešno uporabi za gašenje začetnih požarov.

Vsi aparati niso primerni za vse vrste požarov glede na gorečo tvarino, zato je razmestitev po pomenu uporabe zelo pomembna.

Naše enote v glavnem uporabljajo minimakse za gašenje, ki so polnjeni s:

- peno;
- plinom CO<sub>2</sub>;
- kemičnim prahom in
- vodo.

Slednje bi morali že zdavnaj iz-

ločiti iz uporabe in jih nadomestiti z aparati za gašenje s prahom.

II. Tokrat bi se podrobneje seznanili z glavnimi karakteristikami gasilnega aparata za gašenje s peno. Ta aparat ima oznako PH — T 10 ali T 15.

Splošna navodila:

Gasilni aparat za gašenje s peno lahko uporabimo za gašenje lahko vnetljivih tekočin in trdih snovi. Nikakor pa ga ne smemo uporabljati za gašenje električnih naprav pod tokom.

Pri gašenju vnetljivih tekočin v posodi, se usmeri curek poševno ob notranji rob posode, da se pena od roba posode širi proti sredini.

Pri gašenju pokončnih sten gasimo od zgoraj navzdol.

Pri gašenju politih ploskev gasimo od zunanjega roba požara proti sredini.

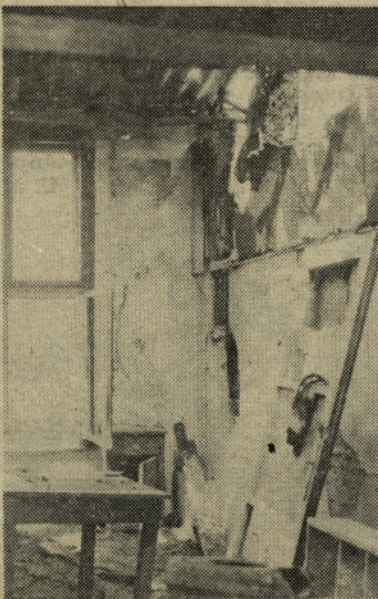
V zimskem času moramo hraniti ročne gasilne aparate v prostorih, v katerih temperatura ne pade pod 0° C.

Vsak ročni gasilni aparat na peno moramo pred novim polnjenjem temeljito očistiti in sprati s čisto vodo. Zato moramo odvití pokrov in izvelči notranjo posodo. Zlasti moramo paziti, da v notranjosti posode dobro očistimo sito pod šobo za brizganje.

Polnilo za aparate za peno je sestavljeno iz A in B praška.

Polnilo B raztopimo v 7,5 litrih mlačne vode (T-15) v posebni posodi in ga nato vlijemo v aparat (večjo posodo).

Polnilo A raztopimo v 1,5 litra mlačne vode (T-15) v posebni posodi, ga vlijemo v malo posodo in



Posledica požara v Vrbju je bila boleča.

nato vložimo v aparat. Pri tem moramo paziti, da ne pridejo neraztopljeni delci praška v aparat (precediti).

Vsak aparat mora biti označen z datumom polnjenja in zadnjega pregleda ter podpisom osebe, ki je aparat pregledala.

Uporabljamo tri vrste ročnih



Lepa zima je omogočila pravočasno rez trte, čudoviti prvi dnevi pomladi pa strežejo kopačem. Tako pobočja Založ dobivajo svežo in živačnejšo podobo vinskih gor.

gasilnih aparatov za gašenje s peno:

1. Aparat starejšega tipa brez varnostne šobe in brez vretena za odpiranje na pokrovu

Aparat je sestavljen iz zunanje in notranje posode, pokrova in šobe za brizganje. Zunanja posoda je izdelana iz močne železne pločevine, zunaj rdeče pobarvana, znotraj pa posvinčena ali pocinkana. Notranja posoda je iz svinca, stekla ali umetne mase.

Preden aparat aktiviramo, moramo pregledati, če je šoba za brizganje v redu in da ni zamašena. Pri vsakem aparatu naj bo obešena kovinska igla (žebelj ali žica), s katero kontroliramo šobo za brizganje.

Pri uporabi aparat obrni na glavo, ga pretresi, da se tekočini hitreje pomešata med seboj in usmeri curek pene, kot je navedeno za gašenje v posameznih primerih.

2. Aparat z varnostno šobo na zunanji posodi pod šobo za brizganje in vretenom na pokrovu

Aparat je sestavljen iz zunanje in notranje posode, pokrova z vretenom, šobe za brizganje in varnostne šobe na zunanji posodi pod šobo za brizganje.

Preden aparat aktiviramo, pregledamo, če je šoba za brizganje v redu in da ni predrta varnostna šoba, sicer dobimo dva curka, ki sta znatno krajša in se aparat hitreje izprazni.

Pred uporabo najprej odvij vreteno na pokrovu do kraja, aparat obrni na glavo, ga dobro pretresi, da se tekočini hitreje pomešata med seboj in usmeri curek pene, kot je navedeno za gašenje v posameznih primerih.

Pri aparatih, kjer je varnostni ventil izdelan v obliki zaprte matice s stranskimi odprtinami, pa dobimo kar tri curke: enega direktnega skozi šobo za brizganje in dva stranska curka, ki pa nista usmerjena na požar. Pri teh varnostnih šobah ni mogoče kontrolirati šobe drugače, kot da odvijemo matico na varnostni šobi in pregledamo, če vložena svinčena folija ni predrta. Seveda pa tega ne moremo napraviti ob času aktiviranja aparata, zato je treba to pregledati pri rednem pregledu aparata.

3. Aparat na peno z varnostnim

ventilom v pokrovu aparata in vretenom na pokrovu.

Postopek s tem aparatom je enak postopku s prej opisanim ročnim gasilnim aparatom. Če je varnostna šoba prebita, prav tako dobimo dva curka.

Pazi!

Šoba za brizganje mora biti vedno čista in nikoli ne sme biti zamašena. Varnostna šoba mora biti zaprta s tanko svinčeno folijo, ki pa mora vzdržati normalen delovni pritisk, ki nastane v aparatu ob njegovem aktiviranju.

V primeru večjega pritiska v aparatu, mora ta pritisk prebiti svinčeno folijo, zaradi tega ne sme biti predebela, ker sicer ne bi bila uporabna kot varnostna šoba.

## OPOZORILO

Če smo aparat aktivirali, a ne deluje, je zato lahko več vzrokov, in sicer:

a) aparat je prazen ali nepravilno polnjen;

b) polnilo v aparatu je staro;

c) šoba za brizganje in varnostna šoba sta zamašeni.

Da je aparat prazen, lahko (za T-15) ugotovimo že po teži. Teža napoljenega aparata je približno 17,5 kg. Če aparat ni bil popolnoma prazen in če je polnilo staro, ko obrnemo aparat na glavo, izteka iz šobe za brizganje tekočina brez pritiska ali z zelo majhnim pritiskom. Če pa sta zamašeni šoba za brizganje ter varnostna šoba in če je bilo polnilo pravilno, tedaj nastane v aparatu zelo velik pritisk, ki predstavlja nevarnost za uporabnika aparata, ker pritisk lahko raztrga pločevino in z veliko silo odnese glavo ali dno aparata.

Tak aparat položimo na tla in skušamo predreti z žico ali žebeljem šobo za brizganje ali varnostno šobo, kjer je to mogoče. Če šobe nismo mogli predreti, tedaj pričnemo polagoma odvijati pokrov na glavi aparata. Pri tem delu stojimo vedno ob daljši strani aparata, nikdar pa pred ali za njim. Ko zaslišimo uhajanje plina prek navojev na prosto, prenehamo z odvijanjem pokrova in počakamo, da uhajanje plina popolnoma preneha. Šele nato odvijemo (Nadaljevanje na 10. strani)

# Kako do stanovanjskega posojila v banki?

Kljub temu, da na stanovanjskem področju še niso sprejeti vsi potrebni predpisi, se sprejem letih pričakuje v letošnjem letu. Čeprav bodo z novimi pravilnikom banke določena v kratkem bolj temeljita določila glede varčevanja za stanovanjsko izgradnjo in možnosti za pridobitev posojila za stanovanjsko graditev, želim napisati, kako je trenutno. Tudi za sedanje obdobje je zanimivo, da občani pridobivajo stanovanja z nakupom kot etažno lastništvo; prav tako gradijo, začenejajo z gradnjo, nadaljujejo ali pa dokončujejo z gradnjo stanovanjske hiše. Prav tako pa TOZD izračunavajo na osnovi svojih perspektivnih programov vse možnosti, kako svoja lastna denarna sredstva oplemenititi z dodatnimi — bančnimi.

Na osnovi družbenega dogovora o upravljanju in gospodarjenju s sredstvi za kreditiranje graditve stanovanj je sprejela tudi Ljubljanska banka pravilnik o varčevanju in posojilih za stanovanjsko in komunalno gospodarstvo. Ta pravilnik je v delovnih organizacijah širšemu krogu neznan, neznan je celo tistim, ki pričakujejo kakršnokoli posojilo za stanovanjsko gradnjo.

Bistveno določilo veljavnega pravilnika je v tem, da je mogoče pridobiti pravico do posojila na osnovi varčevanja lastnih denarnih sredstev.

Druga določila predvidevajo, da je mogoče poleg posojila za gradnjo ali nakup stanovanjskih hiš in stanovanj dobiti posojilo za rekonstrukcijo stanovanjskih hiš, kjer se pridobijo nove površine; za vzdrževanje obstoječega stanovanjskega fonda; za nakup komunalno urejelega stavbnega zemljišča.

Da bi interesent pridobil pravico do stanovanjskega posojila, mora namensko varčevati z rednimi mesečnimi, ali pa enkratnim pologom. Najkrajša doba varčevanja je dve leti. Privarčevati pa je potrebno toliko, da lahko dobi občan najmanj 10.000 din posojila. Če varčuje z mesečnimi pologi, mora te plačevati redno, sicer se varčevalna doba tudi podaljšuje. Privarčevani denar banka obrestuje po 1 % letni obrestni meri.

Ko se je iztekla varčevalna doba, mora na osnovi zahtevka skleniti z banko posojilno pogodbo. Predhodno pa si mora občan pridobiti vso potrebno dokumentacijo in sicer če:

a) kupuje stanovanje od gradbenega podjetja

— kupoprodajno pogodbo overjeno na sodišču,

— menico za 2,00 din podpisano od kreditno sposobnih porokov.

b) gradi stanovanjsko hišo

— gradbeno dovoljenje z dokumentacijo,

— zemljiško-knjižni izpisek, če je posojilojemalec lastnik stavbnega zemljišča,

— ali zemljiško knjižni izpisek z vknjiženo pravico do uporabe stavbnega zemljišča v gradbene namene, če gradi posojilojemalec na zemljišču, ki je v družbeni lasti.

c) rekonstruira obstoječo stanovanjsko hišo ali stanovanje

— gradbeno dovoljenje ali priglasitev,

— zemljiško knjižni izpisek, kadar rekonstruira lastno stanovanjsko hišo ali stanovanje,

— izjavo lastnika stanovanja oziroma upravljavca družbenega najemnega stanovanja, da dovo-

ljuje nameravano rekonstrukcijo, — menico do višine posojila, podpisano od kreditno sposobnih porokov, kadar opravlja rekonstrukcijo v družbenem najemnem stanovanju.

V vseh treh primerih pa mora občan predložiti še odstopno izjavo in upravno izplačilno prepeved, s katero zagotovi redno odplačevanje posojila.

Kmetje in zasebni obrtniki morajo predložiti potrdilo pristojnega občinskega organa v višini dohodkov ter potrdilo o poravnanih davčnih obveznostih, zasebni obrtniki pa še trajni nalog za plačevanje obrokov iz njihovega žiro računa.

V vseh primerih mora biti posojilo zavarovano z menico.

Po končani varčevalni dobi občan z menico do posojila, ki se razlikuje po višini, odvisno od tega ali je varčeval z mesečnimi pologi ali enkratnim pologom. Rok vračila je odvisen od dohodka na družinskega člana.

Poleg tega pa vrača občan, ki kupuje stanovanje v etažni lastini, posojilo na daljši odplačilni rok kot občan, ki zida družinsko stanovanjsko hišo ali rekonstruira stanovanje.

## OBČAN DOBI POSOJILO PO NASLEDNJI LESTVICI

Varčevalna doba	Posojilo izraženo z odstotkom od privarčevanega denarja brez obresti		DOBA VRAČANJA POSOJILA			
	z rednimi mesečnimi pologi	z enkratnim pologom	za povprečni mesečni dohodek na družinskega člana do 1.200 din	za povprečni mesečni dohodek na družinskega člana nad 1.200 din	za zidavo in nakup družinske hiše in rekonstrukcije	za nakup stanovanja v etažni lastini
2 leti	80 %	120 %	6 let	9 let	4 leta	7 let
3 leta	130 %	160 %	9 let	12 let	6 let	9 let
4 leta	160 %	200 %	12 let	15 let	8 let	11 let
5 let	200 %	250 %	15 let	18 let	10 let	13 let

Lestvica sicer omejuje varčevalno dobo; občan ki varčuje več kot 5 let, dobi sicer enak odstotek posojila kot občan, ki varčuje 5 let, vendar se mu doba vračanja posojila za vsako nadaljnje leto varčevanja podaljša za 3 leta. Najdaljša možna doba vračanja posojila pa je 25 let.

Z ozirom na to, da vse občinske skupščine še niso sprejele odloke, s katerimi bi odločile, kakšno je standardno stanovanje, veljajo še naslednje omejitve:

— za nakup enega stanovanja največ 200.000 din posojila,

— za zidavo enodružinske stanovanjske hiše največ 180.000 din posojila,

— za rekonstrukcijo stanovanja ali stanovanjske hiše največ 70.000 din posojila.

Obrestna mera za posojilo je 3 % letno. Občan vrača posojilo v

polletnih anuitetah, preračunanih na mesečne obroke.

O ostalih možnostih za pridobitev posojila za nakup, gradnjo ali rekonstrukcijo stanovanja ali stanovanjske hiše pa prihodnjič.

U. M.

## GASILSTVO V SAVINJSKI DOLINI

Na območju občine Zalec deluje 36 prostovoljnih gasilskih društev in šest industrijskih gasilskih enot. V gasilskih društvih je vključenih 1645 aktivnih članov, med njimi mnogo naših delavcev in kooperantov, kar zadošča potrebam gasilstva in požarnega varstva v občini. Nekatera gasilska društva imajo precejšnje uspehe pri pomlajevanju gasilskih vrst, medtem ko manjše število društev za pomladek premalo skrbi in je zaradi tega tudi kadrovanje pri teh društvih otežkočeno. V gasilskih društvih je vključenih 188 pionirjev in 198 mladincev in mladink.

Gasilska zveza Zalec in gasilska društva so opravila lani 36 tekmovanj in nad 180 vaj. Iz tega je razvidno, da je dejavnost strokovnega izpopolnjevanja izredno aktivna in zadovoljiva. Prav tako je bila zadovoljiva udeležba gasilskih enot pri požarih in sodelovanje med gasilskimi enotami in zavodom za požarno, reševalno in tehnično službo Celje.

Gasilska društva so precej izboljšala svojo opremo z nabavo novih gasilnih brizgal in orodnimi gasilnimi vozovi. Kljub temu pa bo potrebno še vnaprej predvidevati nabavo tlačnih gasilnih cevi in prenosnih gasilnih brizgal za hribovita in težje dostopna naselja.

Preko leta so gasilska društva opravila 315 preventivnih požarno-varnostnih pregledov hmelj-skih sušilnic zasebnega sektorja. Zavod za požarno varnost iz Celje pa je opravil preventivne požarno-varnostne preglede po obratih našega kombinata na podlagi pooblastila upravne inšpekcije organa skupščine občine ter v drugih delovnih organizacijah s katerimi ima sklenjene pogodbe.

Vy



Veseli prebivalci vrta v Arji vasi s tovarišicama Cveto in Kristino. »Lepo se imamo, prostori so veliki, kombinat nam pomaga, skupnost pa nam tudi že dolgo obljublja igralne objekte in ureditev igrišča, zato jih skoraj pričakujemo,« sta dejali tovarišici.

(Nadaljevanje z 9. strani)

mo pokrov previdno do konca. Aparat, katerega smo aktivirali, a ne deluje, držimo vedno samo za ročico. Nevzdrževani ročni gasilni aparati lahko povzročijo tudi hudo nesrečo in so za vse posledice odgovorne osebe, katerih dolžnost je vzdrževanje ročnih gasilnih aparatov.

Priporočamo, da te aparate vsaj vsako drugo leto polni za to pooblaščen strokovni gasilski servis. Neuporabne aparate PH zamenjajte z aparati za gašenje s kemičnim prahom.

Prihodnjič pa bomo opisali gasilne aparate za gašenje v plinu.

Za štab civilne zaščite  
Janko Zupanek



# SMUČARSKI TROBOJ V VELESLALOMU NA GOLTEH

V letošnjem letu smo prvič organizirali smučarski troboj med Ingradom iz Celja, LIK »Savinja« iz Celja in Hmezadom iz Žaleca. Tekmovanje se je odvijalo v četrtek, 21. marca ob 3. uri popoldne. Dogovorili smo se, da organizacijo tekmovalca prevzame Hmezad, progo pa je uredil Izletnik na zahtevo LIK »Savinja«.

Proga je bila speljana po isti trasi kot I. Agroski, ki smo ga dokaj uspešno organizirali mi. Pred tekmovalcem smo se dogovorili, da bomo tekmovali v treh kategorijah, in sicer ženske vseh starosti, moški do 35 let in moški nad 35 let.

Pred samim tekmovalcem smo si ogledali progo, ki je bila za tovrstno tekmovalce idealno pripravljena, sama organizacija tekmovalca je bila pa brezhibno speljana, kar se imamo zahvaliti rutiniranim organizatorjem tovrstnih tekmovalcev.

Najprej so se pojavile na startu tekmovalke, ki se niso mogle otresti tekmovalne treme. V tej kategoriji je Hmezad pobral prvo in drugo mesto. Na prvo mesto se je plasirala Oračeva, na drugo pa Šlibarjeva. To nam je zadostovalo, kajti pred samim startom smo se dogovorili, da lahko v posameznih kategorijah nastopa neomejeno število tekmovalcev iz vsakega podjetja, za ekipo pa štejeta le dva najbolje uvrščena oziroma dve najbolje uvrščeni.

Kot drugi so štartali člani nad 35 let. Tu je bila konkurenca večja, saj je bila skupina številnejša in nastopali so tudi nekateri bolj znani smučarji. Kljub temu, da smo imeli v tej skupini dosti smole, saj je bilo veliko padcev, smo vseeno zasedli drugo in tretje mesto. Na drugo

mesto se je uvrstil Rojnik, tretje mesto pa je zasedel kooperant Sporn iz Pariželj. V tej skupini smo zasedli drugo mesto.

Najhujši boj se je odvijal v skupini članov do 35 let. V tej grupi smo računali z dobrimi uvrstitvami. Tudi tu se nismo uštelili, zasedli smo drugo mesto, z malo več športne sreče pa bi lahko zasedli prvo mesto. To drugo mesto nam je priboril naš tovariš Matjaž Gmajner, v ekipo v tej skupini se je pa plasiral še tov. Lesjak Branko, kooperant iz Tabora, ki je zasedel peto mesto.

Po seštevanju vseh časov najbolje uvrščenih posameznikov se je pokazalo, da je ekipno prvo mesto zasedel Hmezad, drugi je bil Ingrad in tretji LIK »Savinja«. Naša zmagovita ekipa je prejela prehodni pokal, ki ga bo že po vsej verjetnosti morala braniti na ponovnem troboju, ki naj bi bil 27. aprila na plazu pod Okrešljem. RO

## NOV SVET ZK

Delegati v nov svet ZK iz OOKZ:

- |                          |                  |
|--------------------------|------------------|
| OOZK Skupne službe       | Jurak Božo       |
| OOZK Vrtnarstvo          | Benčina Jože     |
| OOZK Strojna             | Rehar Ivan       |
| OOZK Sadjarstvo Miroslav | Pišek Ivan       |
| OOZK Gradbeništvo        | Javornik Jernej  |
| OOZK Mlekarna            | Zatler Viktor    |
| OOZK Kmetijstvo Žalec    | Verstovšek Franc |
| OOZK Gostinstvo          | Miklavc Dušan    |
| OOZK Mesnine             | Klajnšek Mirko   |
| OOZK Kooperacija         | Kralj Vlado      |
| OOZK Kmetijstvo Šmarje   | Bokalič Franc    |
| OOZK Kmetijstvo Radlje   | Bukovnik Franc   |
| OOZK Hmezad exp.-imp.    | Steiner Slavko   |

Za sekretarja je bil ponovno izvoljen tov. Jože Benčina iz OOKZ Vrtnarstvo, za njegovega namestnika pa tov. Franc Verstovšek iz OOKZ Kmetijstvo Žalec.



13.

Kaj je Rovšnikova Mina ob morju počela? Je mislila na zoro ledino, na bujna hmeljišča, na Roblekovega Vladka? Zanj je tokrat resnično veljal pregovor: Sreča v nesreči! Vlado je tik pred odhodom hudo zbolel. Pijučnica, je rekel zdravnik in odredil strogo ležanje. Mlada zaljubljenca je bolezen hudo potrla. Vse je teklo kot po maslu in zdaj to ležanje. Vlado in Mina sta domačim lagala, da je to taborjenje v prekrasnih borovih gozdičkih Rovinja; starši so najbrž verjeli, dasiravno je stari Roblek v si-

novo pripoved že od vsega začetka podvomil. Mislil je: samo da se reši zlobnih jezikov in neboljjenega kmečkega dekleta, ki je noro na sina najimenitnejšega obrtnika. Kako je bil Vlado v bolniški postelji zaprepaščen, ko je zvedel, da je Mina na morju, da je brez slovesa odšla z nekimi tujci. Kdo si je upal odpeljati nedolžno ljubico? Gorje tistemu: obračun bo polagal pred revolversko cevjo!

14.

Mini je morska klima odlično prijala. Kako naključje! Istega dne, ko je dobila sporočilo o Vladovi bolezn, solze še niso usahnile, je prišel sorodnik iz vasi, ki dela v tekstilni tovarni, in vprašal Rovšnika, če bi smela Minca za deset dni na morje. In to zastonj! Samo obleko, obutev, kopalke in ostale nepotrebne reči naj vzame s seboj. Njegova hči, Beba, si to želi. Da ne bo sama, da bosta skupaj okušali slano morskovo vodo, kakor sta prenašali vse tegobe v šolskih klopih. Le nekaj je vmes: instrukcija! Beba je pogrnila, matematika pa je huda stvar. Minca pa jo stresa iz rokava. Po večerih bosta posedeli uro ali dve, čez dan pa se bosta predajali

morju in soncu. Kako je stari Rovšnik odlegel, Rovšnik pa je zarobančil: »Ja, pa da jo kak Dalmatince ne podere, ja, ja!«

15.

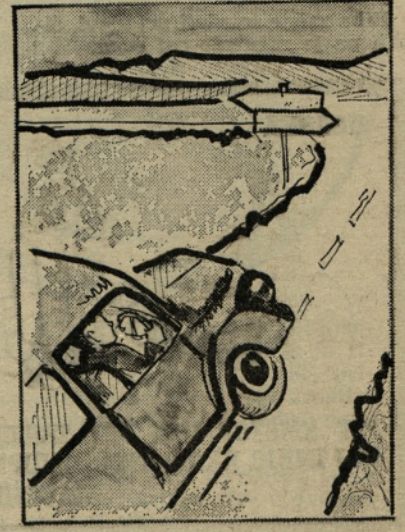
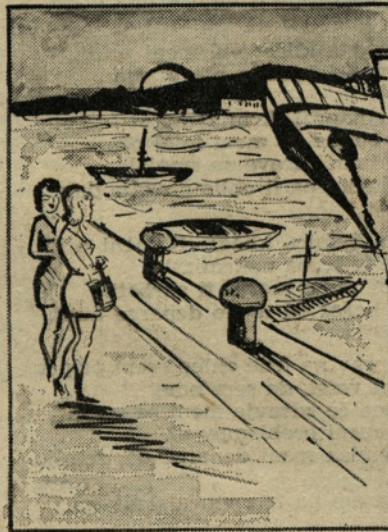
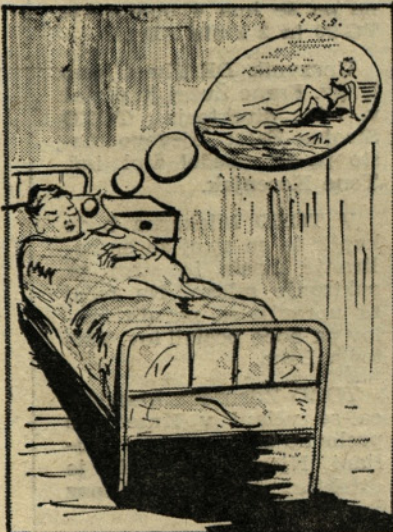
Zdaj pa je tudi Staflekar dvignil glas. V gostilni je srečal bahavega Robleka, in mu je podstavil besedo: »Ho, gospod Roblek, vaš sinek ni šel na morje? Hm, pa mi je padlo na misel: hmelj odlično sili k nebu in letos se bo lepo nabralo. Ha, pa bo Vladek prislužil četrti avtek! Saj zna trgati hmeljske kobuljice, ne? Če ga nisi ti, sem jaz Vlada o tem dobro poučil. Kje pa! Robleki da bi obrirali hmelj? Kje pa! Ha, ha, ha! Z mezincom frknejo, pa je milijonček v mošnjičku. Mi pa — ha? Delaš in garaš, potem pa figo pod nos! Roblek je zagnanemu sorodniku primazal zašušnico, Staflekar pa je mahnil Robleka s palico, da je zdrknil s stola. Rejen krčmar se je razjezil, plačal trem potepuhom, da so Staflekarja izzvali in vrgli čez prag.

16.

»Atek, ljubi očka!« je prosil Vlado, »daj, skoči k zdravniku. Obljubi mu

nagrado. Denarno nagrado! V šoli govorijo, da se dajo tudi zdravnik podkupiti. Jaz ne vem. Ti si bolj na tekočem. Veš, zares bi moral na morje. Tam imam skupino tabornikov. Pravzaprav sem njih vodja. Le kdo jim zdaj komanduje? To so fantje. Moral bi jih videti. Pravi cukrčki. Oči, stopi k doktorju. Poglej, pet dni je mimo in jaz sem zdrav. Se eno injekcijo in dobil sem predvideno število enot. Milijone enot! Pojdi, prosim te!« Sinček edinec ima svoje pravice. Vanje se mati ne sme vtikati. Pa ima še kako rada ljubkega sinka! Očka je odhitel v ambulanto, najbrž je šel kar na dom. Ne vemo. Sinek pa iz postelje: »Mamica, ljuba mamica, toliko dni v postelji. Potipaj, nimam vročine. Mami, pojdi in kupi mi ribezov sok. Tega nimamo v škrámbi. Moja mami!« Ubogala je in šla. Očka z enim, mami z drugim avtomobilom, sinko pa v nekaj minutah v tretji, morda najboljši in najhitrejši limuzino. Seveda z vsjo potrebno prtljago. Stisnil je lepe modre očke in srce je vprašalo: »Kam? Kam? Na morje, k moji Mini, na sinje morskoborzorje!«

(Se nadaljuje)





Tudi sam led ni oviral naših vrlih »starejših mladincev«, da ne bi uspešno in pogumno tekmovali na sindikalnem prvenstvu v veleslalomu na Golteh. Takole jih je ujela kamera pred startom.

#### IZLET PO MAKEDONIJI

Društvo inženirjev in tehnikov Žalec namerava prirediti sredi septembra petdnevni izlet po Makedoniji.

Z Brnika bi poleteli z letalom do Skopja, od tod pa bi potovali z avtobusom na Dojran, čez mejo v Solun in po severni Grčiji do Bitole, Ohrida, Tetova in nazaj v Skopje in z letalom domov.

Na poti bi si ogledali hladilnico, nasade in klet v Kavadarcih, v Dojranu poskusili dojransko ribo, v Resnu si ogledali obrat »Pre-spansko jabolko« in namakalne sisteme. Med ogleda bi vpletli tudi ogled antičnega mesta Stobi, izkopanin Herakleje, Sv. Nauma, elektrarne Mavrovo, samostana Jovana Bigorskega, Šarene džamije v Tetovem in etnografskega muzeja v Skopju.

Prijave sprejemata do maja inž. Tone Sedovšek in inž. Vili Vybihal. Ob prijavi vplačate a-kontacijo 500 din od celotne cene izleta, ki bo stal okroglih 2.000 din.

#### FRANCE POPIT MED SLUŠATELJI POLITIČNEGA TEČAJA

V Jasnici pri Kočevju nas je 13. 3. 1974 obiskal predsednik ZK Slovenije France Popit. Z njim smo preživeli nekaj prijetnih ur. Pripravili smo mu nekaj vprašanj, ki so se nanašala na važna področja našega družbenopolitičnega življenja. Po živahni diskusiji, ki je sledila, smo si vskladili razne poglede in mišljenja. Tako smo prišli do trdnega spoznanja, da pred nami stojijo številne naloge, ki jih bomo uresničili le z združenimi močmi.

Na koncu smo se tov. predsedniku iskreno zahvalili za prijeten obisk.

Franc Majetič  
TOZD Mesnine Celje



Če hočeš, da se ti življenjski sni uresniči, bodi buden.

Vse večkrat dela levica, kar dela je desnica.

Riba začne smrdeti pri glavi, čisti pa jo začnemo pri repu.



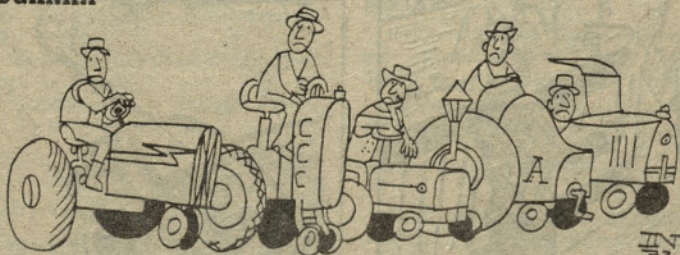
#### TRDOSRČNEŽ

»Zakaj nikdar ne jočeš, kadar te babica naklesti?« vpraša Mihec mlajšega brata.

»Ker me nič ne boli!«

»Tako stare ženske bi se pa res lahko usmilil!«

#### UGANKA



PET KMETOV IMA PET TRAKTORJEV RAZLIČNIH ZNAMK. KAJ IMAJO KLJUB TEMU SKUPNEGA?

(POMANJKANJE REZERVNIH DELOV)

## OBVESTILO

Obveščamo vse zainteresirane delavce in kooperante podjetja, da sprejemamo prijave za letovanje v letošnji sezoni DO 10. 4. 1974 V KADROVSKEM ODDELKU PODJETJA.

Prijavite se lahko pri referentih za kadrovske zadeve TOZD oziroma DE, kjer dobite tudi potrebne tiskovine (prijavnice).

V letu 1974 boste lahko letovali v naslednjih krajih:

- |                    |           |
|--------------------|-----------|
| 1. Crikvenica      | 46 ležišč |
| 2. Rab-Barbat      | 14 ležišč |
| 3. Biograd na moru | 30 ležišč |
| 4. Pag (otok Pag)  | 12 ležišč |

Ker na Pagu še nimamo sklenjene dokončne pogodbe, vendar upamo, da nam bo to uspelo tekom naslednjih nekaj dni, prosimo vse zainteresirane, ki se bodo prijavljali za letovanje na Pagu, da istočasno navedejo tudi drug kraj, kjer bi želeli letovati v primeru, da na Pagu dogovorjenih ležišč ne bi dobili.

Dokončne cene za letovanje še niso znane, vendar računamo, da do večjega povečanja lanskoletnih cen ne bo prišlo. Vsi zainteresirani pa bodo lahko dobili dokončne cene za letovanje pri referentu za kadrovske posle TOZD/DE najpозneje do 2. 4. 1974.

PROSIMO, DA UPOŠTEVATE ROK PRIJAVE, TO JE 10. APRIL 1974, ker bomo po tem roku proste kapacitete, za katere do tega roka ne bo prijav naših delavcev, oddali drugim intesentom. Po tem roku prispelne prošnje bomo lahko upoštevali le, če bomo imeli še proste kapacitete. V izogib neljubih nespornazumov prosimo, da to upoštevat.

Kadrovska služba  
Kombinata Hmezad



Če je travna presuho, kmetovalcu ni ljubo.

Če pa večkrat dež rosi, v srcu to ga veseli.

Če lepo je drevja cvetje, malega travna zadnje dni, gorko, zdravo je poletje, polno sadja dozori.



V letu 1975 bo ob južni strani TOZD Gostinstva v Celju speljana nova cesta. Zato se gostinci lotevajo z vso resnostjo rekonstrukcije točilnice, ker s cesto upravičeno pričakujejo povečan promet, predvsem v točilnici. Tako se jim uresničuje dolgoletna želja.

TOZD Sadjarstvo »Miro-san« je prispevalo za izgradnjo mosta v Kasazah 50.000 dinarjev. Pričakujejo, da bo skupščična občina Žalec kmalu priskrbela za asfaltiranje ceste od Migojnic do priključka na cesto Petrovče—Liboje.

TOZD Strojna je dobila novo modro Tatro. Naročene pa še ima 4 buldožerje TG 90 in 2 Fiata AD 14.

Upravnik DE Kmetijstvo I. tov. Franc Žužej je postal v. d. direktorja TOZD Strojna Žalec, njegovo mesto pa je zasedel dipl. inž. Tone Korenjak.

V TOZD Mlekarna bodo kupili še en stroj za embaliranje masla in stroj za pakiranje mleka. Na tečaj za upravljalca parnih kotlov pa bodo poslali tov. Viktorja Laha.

TOZD Združena hladilnica se včlani v Kmetijsko poslovno združenje v Ljubljani. Njen predstavnik je direktor, dipl. ing. Alfonz Selih.

## Vesel sem, da sem kmet

Sprašujem se jaz kmet, zakaj na trde oklepe sem pripet, zakaj me delo vedno kliče tako, da tudi noč me miče.

Me zemlja kliče: »Ob meni bodi če hočeš, da ti dam kruha dosti.

Me trta kliče: »K meni pridi, gnoja daj mi in plevel vso odstrani, kar naprej skrbi zame in budne ob meni imej oči, da bom zdrava se smejala, v jeseni pa ti obilo grozdja dala.

Me živinica kliče: »K meni pridi, me je treba nakrmit, tudi zame moraš ti skrbeti če hočeš od mene denarce imet.

Čeprav na trde oklepe sem pripet, sem vesel, da sem kmet, samo če zdravje meni se smeji ob meni problemov ni. Živinica meni denarce da, zemlja kruha, v jeseni pa trta vinca sladkega.

Anica Poznič



# HMELJAR

SEK, dipl. kmet. inž. — predsed-  
Hmeljar izdaja delavski svet Kom-  
-NEB uoio :oqpo :rjupjdn  
»LezwnH«  
nik in člani: Stane MAROVT, dipl.  
kmet. inž., Bogdan PUGELJ, dipl.  
kmet. inž., Jože ROJNIK, koope-  
rant, Polde SKAFAR, dipl. kmet.  
inž., Vinko STRASEK, Miljeva  
KAC, dipl. kmet. inž. — urednica  
strokovne priloge, inž. Vili VYBI-  
HAL — glavni urednik — Uredni-  
štvo je v Kombinat »Hmezade  
Zalec, Ulica žalskega tabora 1 —  
Glasilo izhaja enkrat mesečno v  
5.000 izvodih. — Letna naročnina  
24 dinarjev. Tisk in klišej AERO,  
kemična in grafična industrija Ce-  
lje. — Po mnenju Sekretariata za  
in formacije pri Izvršnem svetu  
Skupščine SR Slovenije, št. 421-1/72  
z dne 21. 3. 1973 je Hmeljar prost  
davka od prometa proizvodov.

1974/3

PRILOGA HMELJARJA

## NEKAJ MISLI O VARSTVU HMELJA PRED BOLEZNIMI IN ŠKODLJIVCI PRED NOVO SEZONO

Miljeva KAC, dipl. inž. agr.

UDK 633.819:632.9

V zadnji številki Priloge smo objavili škropilni program za hmelj, ki naj bi bil vodilo za varstveno službo v hmeljiščih za leto 1974. Odveč je poudarjati, da je škropilni program samo pomoč pri načrtovanju in da so dejanska škropiljenja hmeljišč le redko identična s tistimi, ki smo jih predvideli v škropilnem načrtu. Vremenski in ekološki pogoji, ki se iz leta v leto menjajo, povzročajo, da je potrebno vsako leto nekoliko drugače škropiti, če želimo doseči z majhnim številom tretiranj in z majhnimi stroški čim bolj zdrav in kvaliteten pridelek.

Verjetno ste opazili, da smo škropilni program letos poenostavili. Računajoč na to, da bo tak zadostoval za načrtovanje, da bo pa zaradi tega pridobil na preglednosti. Našteli smo le najvažnejše pripravke, ki jih v hmeljiščih uporabljamo. S tem seveda ni rečeno, da ne bi mogli uporabljati tudi drugih sredstev, ki jih imamo mogoče na zalogi, ali pa, nam jih trgovina nudi namesto zahtevanih. Smatramo pa, da smo upoštevačjo izkušnje o pripravkih izbrali in tudi po vrstnem redu zapisali tista, ki v naših pogojih najbolj odgovarjajo. Če pa boste iz katerih koli razlogov primorani uporabljati druga sredstva, se o njih najprej posvetujte s strokovnjaki za varstvo rastlin in na vsak način pazljivo in točno prečitajte navodila za uporabo in pa podatke o strupenosti, ki so priložena vsakemu sredstvu za varstvo rastlin.

Škropilni program smo naredili po sortah, upoštevačjo pri tem njihovo občutljivost na glivične bolezni in primernost sorte kot gostitelja za najvažnejše škodljivce. Nove sorte se vztrajno širijo, po vsem hmeljarskem področju. Če hočemo z njimi doseči boljši in večji pridelek kot pri goldingu, moramo škropiti tako kot njihova specifična občutljivost zahteva.

Ob tej priložnosti bi vam radi dali še nekaj najvažnejših navodil za škropljenje proti boleznim in škodljivcem v letošnjem letu, ki jih morate upoštevati, če hočete v letošnji proizvodnji doseči zadovoljivo kvaliteto in kvantiteto ne da bi prekomerno povečali stroške škropljenja, in če hočete poskrbeti za to, da se težave z odpornimi škodljivci in novimi zajedalci ne bodo prezgodaj pojavile.

Hiter razvoj človekove civilizacije povzroča vedno večje onesnaženje okolja v katerem živi. Svoj delež pri onesnaženju narave imajo tudi pesticidi, čeprav v primerjavi z ostalimi povzročitelji neznan. Veliko večji krivci so tovarne s svojimi odplakami in zračnimi emisijami, kemijska sredstva, ki jih uporabljamo v industriji, gospodinjstvu, goriva v prometu in za ogrevanje, radiaktivnost in še drugi. Kljub temu da so pesticidi prav majhen del umazanije, ki nas obdaja, morajo kmetovalci storiti vse, da bodo količine kemičnih sredstev za varstvo rastlin ali pa njihovi strupeni metaboliti, čim neznatnejši, da ne bodo ogrozili življenja in zdravja tistih, ki jih uporabljajo in tistih, ki se s pridelki hranijo.

Poraba kemičnih sredstev za varstvo rastlin je pri nas nekajkrat manjša, kot v industrijsko zelo razvitih deželah. Kjer je bila po-

stava kemičnih sredstev za varstvo rastlin največja, so se tudi najprej pokazale negativne posledice pretirane potrošnje kemičnih sredstev v rastlinski proizvodnji. Zelo veliko se je govorilo in pisalo o tem, da bi bilo treba uporabiti pesticidov popolnoma prepovedati, kar pa je seveda v stanju kakršnem se danes nahaja človeštvo in kmetijstvo popolnoma nemogoče, saj še tako obilne letine ne morejo zagotoviti zadostne hrane za vse ljudi. Tudi kvaliteta pridelkov bi zelo trpela. Razen tega pa moramo vedeti, da je hrana onesnažena s škodljivci, včasih še nevarnejša človeškemu zdravju kot pa hrana, onesnažena s pesticidi. Medicinski, kmetijski in gospodarski strokovnjaki so po temeljitih študijah ugotovili, da pri strokovno pravilni uporabi pesticidov človeško zdravje ni ogroženo. Velika gonja proti pesticidom za čisto okolje in za ohranitev življenja v naravnih vodah in naravi, ki je bila sicer zelo slabo dokumentirana, pa je imela to dobro stran, da je postrila prepise glede strupenosti pripravka za ljudsko in živalsko zdravje.

Poraba pesticidov v Sloveniji ni pretirana, saj porabimo letno le okoli 300 vagonov kemičnih sredstev za vso kmetijsko površino in nekaj gozdov. Če upoštevamo sestavo in obliko pesticidov lahko izračunamo, da potrošimo letno le nekako 12 ali 14 vagonov strupenih snovi. Te količine ne ogrožajo človeškega zdravja in okolja, razen če v kakem posameznem primeru ne uporabljamo sredstva strokovno nepravilno.

Da ne bi prišlo do neljubih posledic, moramo upoštevati vse prepise, ki veljajo za strupena sredstva in jih moramo uporabljati le, kadar je neobhodno potrebno.

Vsa sredstva za varstvo rastlin niso enako strupena. Strupenost pesticidov je zelo različna in da jih lahko med seboj primerjamo, merimo njih strupenost s tako imenovano letalno (smrtno) dozo, ki jo izražamo v miligramih na kilogram, za podgane oralno (preko ust). Tako npr. je letalna doza za paration LD 50 = 7 mg/kg, to pomeni, da je 7 mg parationa smrtna doza za 1 kg živih podgan, če ga zaužijejo. Čim nižja je LD tem bolj je strupeno sredstvo. Z ozirom na strupenost delimo sredstva takole: če je LD manjša kot 50 mg so zelo strupena in spadajo gotovo v prvo listo strupenih pripravkov, to se pravi, da sredstvo ne moremo kupiti brez dovoljenja občinske sanitarne inšpekcije. Kemična sredstva, ki imajo LD 50 — 300 mg/kg so zelo strupena in se moramo strogo držati navodil za rokovanje s strupenimi sredstvi. Pripravki, ki imajo LD 50 več kot 300 niso zelo strupeni, vendar se moramo pri rokovanju z njimi držati navodil, ki veljajo za pesticide. V navodilih, ki so priložena sredstvom je vedno navedena tudi strupenost, to je, LD (letalna smrtna doza) in tako se lahko zelo hitro prepričamo kolikšna je strupenost pripravka in temu primerno ukrepamo.

Letalna doza pa je samo merilo, ki nam s številkami pove, kako strupeno je sredstvo. O tem, kako so sredstva nevarna pa odločajo še drugi faktorji: npr.: kako lahko pride sred-

stvo v telo, ali skozi usta, ali ga vdihavamo, ali lahko tudi skozi kožo. Izredno nevarna so tista sredstva, ki se iz telesa ne izločijo, ampak se v telesu kopičijo. Vse te podatke in še mnogo drugih, upoštevajo strokovnjaki, ko odločajo, v katero grupo strupenosti bodo novo sredstvo uvrstili. Sredstva, ki se v telesu kopičijo, ali katerih metaboliti so strupeni, ali ki se zelo dolgo ne razgradijo, ne pustje v prodajo, čeprav imajo sicer zelo zaželeno lastnost.

V navodilih, ki so priložena sredstvom so pa tudi podatki, ki povedo kako uporabljamo sredstva, da ne bodo pridelki vsebovali strupenih ostankov.

Za vsako sredstvo je predpisana toleranca izražena v milijoninkah (ppm), ki pove koliko miligramov sredstva lahko ostane na kilogramu sadežev, da ljudskemu oziroma živalskemu zdravju niso nevarna.

Podatki o toleranci so za kmetovalce manj zanimivi, saj imajo komaj kakšno predstavo o tem, kakšne količine pripravka so to. Name-njeni so predvsem inšpekcijski službi. Če se namreč pokaže pri analizi živil, da so ostanki pesticidov večji kot jih dopušča toleranca, se morajo vse onesnažene količine živil umakniti s tržišča in uničiti. Da pa bi kmet lahko zadostil predpisom glede tolerance je za vsako sredstvo, ki ga uporabljamo v kmetijstvu, predpisana harenca: to je čas, ki mora preteči od zadnjega škropljenja do obiranja oziroma žetve, da na plodovih ne ostane več sredstva, kot ga predpisuje toleranca. Karenca je za posamezna sredstva zelo različna. Včasih traja samo nekaj dni, včasih pa celo dva meseca. Karenca je lahko tudi pri istem sredstvu različna za različne rastlinske vrste. Tako npr. je navadno karenca daljša za nekatere organe fosforne estre pri oljkah, kjer pobiramo plodove za olje. Karenca je lahko v posameznih državah različna, kajti na razpadanje pesticidov vplivajo v veliki meri tudi vremenski pogoji. Proizvajalci se morajo vedno držati karence. To navadno ni težko. Če pa se nam škodljivci pojavijo v tolikšnem številu, da groze znižati kvaliteto pridelka tik pred žetvijo oziroma obiranjem potem je seveda treba izbrati pripravke, ki imajo kratko karenčno dobo (malation, DDVP, fosdrin), čeprav bi bilo delovanje nekoliko slabše.

Za pravilno rokovanje s strupenimi sredstvi je potrebno vedeti tudi kako so sredstva nevarna za čebele in ribe. Tudi ti podatki so navedeni v navodilih, s katerimi je opremljena vsaka originalna embalaža kemičnih sredstev za varstvo rastlin.

Da bomo imeli pregled o strupenosti in nevarnosti pesticidov smo vam glavne toksikološke podatke o sredstvih, ki jih uporabljamo v hmeljiščih zbrali v tabeli. Strogo upoštevajte vsa navodila glede strupenosti pripravkov, da ne boste pri delu ogrozili svojega zdravja, zdravja domačih živali, rib in čebel in da ne boste s svojimi pridelki škodovali zdravju svojih soljudi.

Nadaljevanje prihodnjico

**PODATKI O STRUPENOSTI PESTICIDOV, KI JIH UPORABLJAMO V HMELJARSTVU**

PRIPRAVEK	AKTIVNA SUBSTANCA	LD 50	TOLERANCA mg/kg	KARENCA dni	STRUPENOST	NEVARNOST ZA ČEBELE	NEVARNOST ZA RIBE	OPOMBA
<b>F u n g i c i d i</b>								
ANTRACOL	propineb	8500		7				
BAKRENO APNO	baker	300	15,0	14				
BRESTAN	fentin acetat	100	0,5	42	I			
COSAN	žveplo		50,0					Karenca brez omejitev.
CUPRABLAU	baker	300	15,0	14				
DI THAN M-45	mankozeb	6750	1,0	7				
KARATHANE	dinokap	400	0,1	21				Draži kožo in sluznico.
MYCODIFOL	kaptafol	4600	3,0	7				
ORTHOCLIDE	kaptan	9000	15,0	7				
ORTHOPHALTAN	folpet	10000	15,0	7				

**I n s e k t i c i d i**

ANTHIO	formotion	210	0,3	21	II			
DIAZINON	diazinon	100	0,5	14	II	+++	++	
DIMECRON	fosfamidon	17	0,1	21	I	+++		
EKATIN	tiometon	85	0,5	28	II	+		
ENDRIN	endrin	17	0,0	35	I	+		+++ Samo proti voluharju.
GARDONA	tetraklorvinfos	4000	1,0	21				
GUSATHION	metilasinfos	15	0,4	21	I	+++	+++	
LANNATE	metomil	20		7	I			
MALATION	malation	1375	3,0	7		+++	++	
METASYSTOX	metildemeton	40	0,4	28	I	+++	+	
MONITOR	metamidofos	20		15	I	+++	+++	
PARATHION	paration	10	0,5	21	I	+++	++	
TERRA SYTAM	dimefoks	0,7	0,1	60	I			+++ Samo za zalivanje.
THIOCRON	amidition	600		21				
ULTRACID	metidation	26	0,1	35	I	+++	+++	

**A k a r i c i d i**

ANILIX	CPAS + BCPE	3000		14				
GALECRON	klorfenamidin	340		42				
KELTHANE	dikofol	575	0,5	14				
NEORON	neoron	5000		7				
PLICTRAN	tricikloheksil	540		30				
ROSPIN	klorpropilat	5000		14				
TEDION	tetradifon	14700		14		+		

**H e r b i c i d i**

ARBOKAN	2,4,5 T	300	0,0			+		Samo za divji hmelj.
ASULAN	asulan	5000						
CASORON	diklobenil	3160				+++		
DEHERBAN A	2,4, D	300	0,05					Skupaj z 2,4,5 T je nevarna
DEHERBAN FORTE	2,4, D+ MCPA	300	0,05					za ribe in čebele.
DEHERBAN FLUID	MCPB	1400	0,05					
GESAPRIM	atrazin	3000	0,05					
GRAMOXON	parakvat	157			II			Živino pasemo po 20 dneh.
REGION	dikvat	400			II			
SIMAZIN	simazin	5000	0,05					

V rubriko PRIPRAVEK smo uvrstili samo po enega od vsake aktivne substance, ki je najbolj poznan.

V rubriko STRUPENOST smo z rimskimi številkami označili pripravke, ki spadajo v prvo oziroma drugo listo strupenosti.

V rubrikah NEVARNOST ZA RIBE IN ČEBELE smo s +++ označili zelo strupene in nevarne s ++ zelo strupene in s + manj strupene pesticide.

# Kako uničujemo ščavje s herbicidi

Miljeva KAČ, dipl. inž. agr.

UDK 632.954

Iz leta v leto so pašniki, travniki, deteljišča pa njive in nasadi, tudi hmeljišča bolj in bolj zaraščeni s ščavjem, ki je kot velik porabnik prostora in hrane zelo nadležna plevel. Samo s košnjo, pašo in obdelovanjem ga težko dovolj učinkovito uničujemo, zato je skoraj nujno, da si pomagamo s herbicidi. Ker se s ščavjem srečujemo skoraj na vseh obdelovalnih površinah, si oglejmo, kako ga lahko s herbicidi uničujemo tudi v posevkih ne le v hmeljiščih.

Proti ščavju lahko tretiramo z več herbicidi, toda le nekaj med njimi je dovolj za-

nesljivih in hkrati selektivnih za posevke.

Nastejmo sredstva, ki uničujejo ščavje in ki so pri nas v uporabi. Proti ščavju lahko škropimo s tako imenovanimi »hormonskimi« pripravki (fenoksi-kislina) ali tretiramo z granulami casurona (dichlorbenila) ali pa škropimo z asuloxom (asulam), to je herbicid — karbamat, ki hkrati deluje skozi liste in preko tal.

Hormonskih pripravkov, ki uničujejo ščavje, je kot rečeno cela vrsta: na osnovi MCPB (deherban fluid, U-46 KV fluid, hedonal, MCPB in kombinirani pripravki kot so: deherban combi, dichlorfluid, pescoprob) in drugi: na osnovi 2,4 D (deherban A, monosan); na osnovi MCPA (deherban M, sitosan); na osno-

vi 2,4 DB, (legumex D); na osnovi MCPB (legumex A); na osnovi 2,45 T (arbokan).

Najučinkovitejši med hormonskimi herbicidi proti ščavju so sredstva na osnovi MCPB (fenoksipropionske kisline). Pri nas sta med temi sredstvi najbolj razširjeni dicofluid in deherban combi. Sredstva na bazi MCPB uporabljamo predvsem za uničevanje širokolistnih plevelov zlasti terice v žitih. Ta sredstva pridejo lahko v poštev tudi za škropljenje travnikov proti širokolistnim plevelom, nam pa žal poškodujejo detelje. Zato je prav, če jih na travnikih in pašnikih uporabljamo samo v času, ko so širokolistni pleveli dovolj razviti; to se pravi, da škropimo individualno posamezne predele z nahrbtno škropilnico. Seveda

pa MCPP sredstva lahko uporabljamo v nasadih: sadovnjakih in hmeljiščih ob primerni skrbnosti in pazljivosti.

V nasadih lahko škropimo le v popolnoma mirnem vremenu in ne preveliki vročini s škropilnicami urejenimi za škropljenje s herbicidi: s teetj šobami (metlasti škropilni oblak) in majhnim prtiskom.

Z MCPP sredstvi pa ne moremo škropiti deteljišč, ker so deteljam preveč nevarni. Za uničevanje ščavja v deteljiščih bi od hormonskih pripravkov prišla v poštev sredstva na bazi fenoksi maslenih kislin: 2,4 DB (za lucerno) in MCPB (za črno deteljo) to sta legumex D in legumex M. Obe sredstvi smo pred leti imeli pri nas v prodaji in smo jih uspešno uporabljali v deteljiščih proti širokolistnim plevelom. Tudi ščavje so dobro uničevali, če smo upoštevali pravila, pod katerimi je zagotovljeno dobro delovanje hormonskih pripravkov, to je, če smo škropili v toplim in suhem vremenu.

Prav tako ne moremo uporabljati MCPP pripravkov v koruzi. Za škropljenje v koruzi pride do hormonskih pripravkov v poštev le **deherban A** (sredstvo na osnovi 2,4 D), s katerim lahko škropimo koruzo, ko je 10 cm velika. Takoj pa moramo poudariti, da so pripravki na osnovi 2,4 D prav tako kot na osnovi MCPA proti ščavju nekoliko manj učinkoviti kot sredstva na osnovi MCPP. Dobro sicer uničujejo mlade enoletne rastline, nekatere starejše pa poškodujejo, kasneje pa se obrastejo. Če hočemo, da bo delovanje deherbana A zadovoljivo, moramo škropiti z njim v času, ko je listje ščavja maksimalno razvito v toplim in suhem vremenu. S hormonskimi pripravkami dosežemo proti ščavju uspeh tudi v času, ko se je že začelo oblikovati cvetje. Z deherbanom A, oziroma s kombinacijo deherbana A in gesaprima, škropimo več in več koruznih polj, kajti večletna uporaba triazinskih pripravkov je sicer uničila enoletne širokolistnice, je pa razbohotila večletne dvokaličnice z globokimi koreninami, kot so: slak, ščavje in podobno. Z deherbanom A lahko škropimo koruzo, preden je vzklila in pa v času, ko je dosegla 8–10 cm. Drugi razvojni stadiji koruze so na deherban občutljivi.

Proti ščavju dobro delujejo tudi granule **casorona** in **prefixa**. Casoron (prefixa že nekaj let ni v prodaji pri nas) uporabljamo predvsem v sadnih nasadih in vinogradih za tretiranje plevelov v vrsti. Da bi z njimi uničevali plevelo po vsej površini, sta ta dva pripravka neselektivna in predraga. Za uničevanje ščavja uporabljamo casoron s pomočjo tako imenovanih casoron palic, to so 1,2 m dolge plastične cevi z drobno luknjico pri tleh, s pomočjo katere trosimo casoron v srce ščavja. Tako uničujemo ščavje samo tedaj, če še ni pregosto, to se pravi, če je gostota plevela 2–3 rastline na 1 m<sup>2</sup>, ali če popravljamo delovanje škropljenja s hormonskih pripravkov z asuloxom, če so tu in tam ostale posamezne rastline.

Zelo uspešno sredstvo proti ščavju je **asulox**. To je pripravek, na osnovi asulama, kar je splošno ime za metil – 4 aminobenzen-

sulfonilkarbammat. Asulox je sistemski herbicid, ki deluje pred in po kaljenju na nekatere enoletne trave in nekatere širokolistnice enoletne ali trajnice. Asulam je nestrupen pripravek: LD 50 je 5000 mg/kg, katerega rezidui ne predstavljajo nobene nevarnosti za živino, ki jo hranimo s hrano tretiranega travnika.

Asulox je sistemski herbicid, ki deluje preko listja in preko korenin. Rastline uničuje na ta način, da v rastnem tkivu predvsem v raznih vršičkih preprečuje delitev celic. Simptomi njegovega delovanja na rastlino: rumenjenje in odmiranje tkiva ter venenje se pokažejo zelo počasi. Pri ščavju opazimo prve fitotoksične znake šele po dveh ali treh tednih. Popolnoma pa ščavje odmrje šele po dveh ali treh mesecih. Hitrost delovanja je precej odvisna od temperature in od bujnosti rasti rastline. Čim večja je temperatura in čim intenzivnejši je razvoj, tem hitreje se pokaže uničujoče delovanje asoluxa. Kljub počasnemu delovanju v rastlinah pa se sredstvo v tleh ne zadržuje dolgo in ne kaže rezidualnega delovanja. Tako nam v štirih tednih po škropljenju s 4 kg/ha ostane v tleh le še pol do enega kg pripravka, odvisno od tipa zemlje in od padavin. Sredstvo se namreč zelo hitro izpira v spodnje sloje.

Asulox uničuje vpliva na več vrst rastlin, vendar so nekatere na njega bolj občutljive kot druge. Za ščavje je potrebno 1 kg a.s./ha. Večina trav pa je nanj občutljiva šele v precej večjih odmerkih. Na tem dejstvu je zasnovana tudi njegova selektivnost. Kljub temu ga na travnikih ne smemo uporabljati več kot enkrat v eni vegetaciji, da ne bi prišlo do večjih poškodb na travnišču. Kot rečeno, vsaka rastlina drugače reagira na asulox. Tudi rastline istega rodu. Tako je npr. ščavje zanj zelo občutljivo, kislice pa, ki so njegov najbližji sorodnik, pa so zanj odporne.

Asulox uporabljamo za uničevanje ščavja na travnikih, deteljiščih, v nasadih in za uničevanje nekaterih trav v maku in žitaricah. Pri nas pride v poštev samo za uničevanje ščavja.

Z asuloxom škropimo ščavje, ko je v najbujnejši rasti v odmerku 3–4 l/ha. Za dober uspeh je potrebno, da ga uporabljamo v času, ko je listje maksimalno razvito in ko bujna rast še traja, to se pravi, še predno je formiran cvet. Iz tega sledi, da je najprimernejši čas za škropljenje proti ščavju odvisno od vremenskih razmer, od aprila do junija, drugo tako obdobje pa v jeseni. Ker pa deteljišča in travike večkrat na leto kosimo, je možno, da škropimo ščavje v pravem trenutku tudi kasneje, seveda če so vremenski pogoji ugodni za bujno rast. V mlilih zimah ščavje včasih močno odžene, vendar ga v zimskem času ne smemo škropiti. Prav tako ne smemo nikdar škropiti ščavje po košnji. Počakati je treba najmanj 3 tedne, da se opomore trava in da se listje ščavja močno razvije. Oslabljen travni bi bila namreč poškodovana, na slabo razvito listje ščavja pa asolux ne bi dovolj dobro deloval.

Navadno zadostuje eno škropljenje z asu-

loxom, da uničimo ščavje. So pa tudi primeri, ko tudi s pravilno izvedenim škropljenjem ščavja ne moremo uničiti, npr. da je ščavje tako gosto, da močneje razvite rastline ščitijo manjše in tako na njih ne more pasti dovolj sredstva, da bi uničili rastni vršiček. Lahko se tudi na nekaterih površinah razvijejo sejančki. Če moramo škropljenje ponavljati, je treba vedeti, da mora med prvim in drugim škropljenjem preteči 10 mesecev, da ne bi nastala na travniku škoda. Še boljše je, če posamezne rastline, ki so po škropljenju ostale, tretiramo s casuron palicami.

Navadno ni treba na travnikih in pašnikih škropiti vse površine, ampak le tiste predele, ki so s ščavjem zaplevljeni. Posamezno ščavje, ki pri takem tretiranju ostane, uničimo s casuron palicami. Tudi v nasadih je navadno potrebno z asuloxom tretirati samo tu in tam. Delno tretiranje je toliko bolj upravičeno, ker je asulox precej drago sredstvo.

**Na travnikih** škropimo navadno 7–10 dni pred prvo košnjo. Druga možnost je, da travo najprej pokosimo, počakamo najmanj 3 tedne in nato škropimo proti ščavju. Tretja možnost, ki se tudi veliko uporablja je, da travnik škropimo v avgustu in ščavje se do zime posuši.

**Na pašnikih** lahko škropimo kadarkoli od aprila do septembra, moramo pa 3 tedne pred škropljenjem gnezda ščavja pokositi. 10 dni po škropljenju lahko na travniku pasemo. Če poleti ni mogoče za mesec dni odstraniti živino, škropimo pašnike v jeseni.

**Nasade** škropimo navadno spomladi v najbujnejši rasti ali pa 3 tedne po košnji do jeseni. Asulox lahko mešamo z drugimi herbicidi ta npr. s hormonskimi pripravki, ne kaže pa ga kombinirati z gramoxonom ali reglonom. Če moramo vse površine tretirati z gramoxonom ali reglonom, je prav, da 10 dni pred tem škropimo predele, ki so zaraščeni s ščavjem z asuloxom. Na novo zasajene nasade ne škropimo z asuloxom.

**V nasadih črnega ribeza** lahko škropimo z asuloxom v medvrstnih prostorih pa tudi v grmih spomladi ali po obiraju. Ne moremo pa ga uporabljati v zarodiščih ali na novo zasajenih nasadih.

**V nasadih malin, kosmulj in rdečih jagod** zaenkrat ne priporočamo škropljenja z asuloxom.

**V hmeljiščih** škropimo z asuloxom proti ščavju in to lahko v vrsti in medvrstnem prostoru. Asulox uporabljamo le tedaj, če je ščavje že močno zaraslo posamezne predele. Najbolje je, da škropimo z nahrbtno škropilnico samo tiste dele hmeljišča, kjer se je ščavje že močno razširilo. Posamezne rastline uničujemo s casoron palicami ali pa s škropljenjem s hormonskimi pripravki hkrati s triazini.

Asulox uporabljamo lahko tudi na **umetnih travnikih in tratih**, vendar že na utrjenih travniščih, ne pa kmalu po setvi. Razen tega se moramo prej prepričati, kakšne vrste trav smo posejali. Tako so npr. ljulke odpornejše na asulox kot npr. druge trave kot je latovka.

# Poročilo s seje MHB 9. 3. 1974 v Parizu

Lojze ČETINA, mag. agr.

Spomladansko zasedanje predsedstva MHB (Mednarodnega hmeljarskega biroja) je bilo letos 9. marca v Parizu. Seje se je udeležilo 5 predstavnikov iz Belgije, 3 iz ZR Nemčije, 3 iz ČSSR, 2 iz DR Nemčije, 3 iz Anglije, 3 iz Španije, 3 iz Francije 1 iz Jugoslavije, 2 iz Poljske in 1 iz ZDA. Sejo je vodil predsednik g. Höfter (ZR Nemčija).

Predlagan in sprejet je bil naslednji dnevni red:

1. Imenovanje članov predsedstva
2. Potrditev zapisnika zadnje seje predsedstva z dne 9. 8. 1973 v Münchenu
3. Poročilo predstavnikov držav članic
4. Izmenjava mnenj o hmeljskem trgu
5. Hmeljarski kongres 1974 v Pragi (ČSSR)
6. Predlogi za hmeljarski orden
7. Razno

Ad. 1. Posamezne države so imenovale v predsedstvo naslednje člane: **Belgija:** Top, **ZR Nemčija:** Höfter, **Čehoslovaška:** Paul, **DR**

**Nemčija:** Borde, **Anglija:** Broom, **Španija:** de Arcenegui, **Francija:** Lux, **Poljska:** Kulig, **Jugoslavija:** Četina, **ZDA:** Riel.

AD. 2. V zvezi z zapisnikom zadnje seje je angleški predstavnik postavil vprašanje, kaj je bilo v posameznih deželah doseženega v zvezi z uvedbo valutne klavzule v dolgoročnih pogodbah. Oni so namreč za leto 1975 dosegli določen uspeh. V Franciji so se vsi poskusi izjalovili, v ZR Nemčiji je le ena firma pristala na letno povečanje cene za 10 DM na 50 kg, kar je zelo malo glede na trenutni inflacijski trend v svetu. Drugi delegati niso mogli poročati o kakšnem napredku glede na valutne klavzule. Po tej kratki debati je bil zapisnik sprejet.

Ad. 3. Predstavniki posameznih držav so podali poročila o površinah, proizvodnji, uvozu, cenah ter tržni situaciji v njihovih deželah.

**Belgija:** Proizvodnja 1973: 1220 ha á 32,8 stotov (50) kg na hektar = 40.000 stotov. Bi-

lanca 1972/37: potreba po hmelju 48.000 stotov.  
Proizvodnja 1972/73 38.400 stotov  
uvoz + 57.950 stotov  
izvoz - 24.812 stotov  
razpoložljiva količina 72.538 stotov

**Cene:** pri proizvajalcih 3200 do 3500 B fr./50 kg.  
**Tržišče:** padanje cen, slabi izgledi za bodoče.  
**Površine 1974:** nespremenjene.

**ZR Nemčija:** Proizvodnja 1973: 20.039 ha á 38,1 stotov na ha = 765.000 stotov (po njihovi oceni nadpovprečna letina)

**Bilanca:** proizvodnja 1973 765.000 stotov  
uvoz (vključno ekstrakt) + 80.000 stotov  
izvoz - 455.000 stotov  
domače pivovarne 390.000 stotov

**Cene:** povprečne pri proizvajalcih (DM za 50 kg) Hallertau 315, Hersbruck 320, Hüll (nove sorte) 320, Spalt 360, Tettang 395, Northern Brewer 260, Brewers Gold 240, povprečje vseh sort 300 DM za 50 kg.

**Tržišče:** razen manjše količine je hmelj prodan. Za leto 1974 prodanega v predprodaji 570.000 stotov.

**Površine 1974:** brez sprememb, ocena 20,100 hektarov.

**Češkoslovaška:** Proizvodnja 1973: 9.001 ha à 22,9 = 206.092 stotov

Kljub ugodnim vremenskim razmeram v letu 1973 je čutili še vpliv katastrofalnih viharjev v letu 1972, ko je bilo porušenih okrog 1000 ha žižnic.

**Bilanca:** proizvodnja 1973 206.092 stotov  
izvoz — 118.000 stotov  
domače pivovarne 86.593 stotov  
kalo 1.500 stotov

**Cene:** niso navedli

**Tržišče:** Proizvodnja 1973 je prodana, za leto 1974 je 80 % pričakovane pridelke že prodanega

**Površine 1974:** nespremenjene

**DR Nemčija:** Proizvodnja 1973: 2.093 ha à 24,1 = 50.796 stotov

**Bilanca:** proizvodnja 50.796 stotov  
uvoz + 24.740 stotov  
izvoz — 2.036 stotov  
domače pivovarne 73.500 stotov  
**Cene:** od 800 do 904 Mark (DDR)/50 kg

**Tržišče:** proizvodnja 1973 v celoti prodana, za proizvodnjo 1974 so sklenjene pogodbe

**Površine 1974:** se ne bodo spremenile, ocena 2.100 ha

**Anglija:** Proizvodnja 1973: 6769 ha à 30,8 = 208.312 stotov

**Bilanca:** proizvodnja 1973 206.092 stotov  
uvoz + 19.051 stotov  
izvoz — 2.068 stotov  
domače pivovarne 225.295 stotov

**Cene:** povprečna za vse sorte pri proizvajalcih 41,42 za 50 kg (med drugim sorte Golding 43,23, Fuggles 39,40, Progress 38,03, Northern Brewer 47,50, Bullion 43,12)

**Tržišče:** letnik 1973 razprodan, za 95 % letnika 1974 so že sklenjene pogodbe

**Površine 1974:** okrog 7000 ha

**Španija:** Proizvodnja 1973: 1890 ha à 25,45 = 48.110 stotov

**Bilanca:** proizvodnja 48.110 stotov  
domače pivovarne 42.030 stotov  
še razpoložljivo 6.080 stotov

**Cene:** (v DM/50 kg) sorta H-3 316

**Tržišče:** letnik 1973 razprodan do 87 %, letnik 1974 prodan vnaprej 100 %

**Površine 1974:** 1790 ha

**Francija:** Proizvodnja 1973: 1.249 ha à 34,5 = 43.140 stotov

**Bilanca:** proizvodnja 37.340 stotov  
uvoz — naraven hmelj + 15.680 stotov  
uvoz — predelan + 18.065 stotov  
izvoz — 24.020 stotov  
za domače pivovarne 47.065 stotov

**Cene:** za proste količine:

Rekord in Stisselpalt 250—400 Ffr./50 kg  
Northern Brewer 220—370 Ffr./50 kg  
Brewers Gold 180—380 Ffr./50 kg

**Tržišče:** od skupne proizvodnje 1973 je bilo vnaprej prodano le 22.212 stotov ali nekaj več kot 50 %. Neprodanega je še okrog 5.000 stotov pretežno sorte Brewers Gold

**Površine 1974:** se ne bodo spremenile

**Jugoslavija:** Proizvodnja 1973 4012 ha à 27,7 = 110.940 stotov

od tega SR Slov. 2582 ha à 26 = 67.060 stotov  
**Bilanca:** proizvodnja 1973 110.940 stotov  
uvoz (ekstrakt) 3.604 stotov  
izvoz 80.460 stotov

domače pivovarne 33.984 stotov  
kalo — neprodano 100 stotov

**Cene:** povprečne cene okrog 300 DM/50 kg

**Tržišče:** pridelok 1973 je bil ves prodan na osnovi večletnih pogodb. Letnika 1974 je že skoraj 88.000 stotov vnaprej prodanega.

**Površine 1974:** predvideno je neto povečanje za okrog 120 ha.

**Poljska:** Pridelok 1973: 2.386 ha à 26,8 = 64.000 stotov

**Bilanca:** pridelok 64.000 stotov  
uvoz + 1.100 stotov  
izvoz — 7.000 stotov  
domače pivovarne 55.800 stotov  
neprodano 2.300 stotov

**Cene:** v poročilu niso navedli

**Tržišče:** od pridelka 1973 je 96,5 % prodanega  
**Površine 1974:** predvideno je povečanje na 2600 ha.

**ZDA:** proizvodnja 1973: 12.707 ha à 39,1 = 496.207 stotov

**Bilanca in cene:** v poročilu niso navedli  
**Površine 1974:** se bodo povečale od 12.707 v letu 1973 na 13.233 ha.

Ad 4. Razprava o tržni situaciji je bila zelo živahna. To je razumljivo, saj je močno po-

Tabela 1

Gibanje površin in proizvodnje hmelja 1965—1973 v nekaterih deželah MHB

	Površina v ha		Indeks	Proizvodnja v stotih à 50 kg		
	1965	1973		1965	1973	Indeks
Belgija	1.000	1.220	122	38.000	40.000	105
ZR Nemčija	10.414	20.039	193	363.600	765.000	210
Češkoslovaška	8.600	9.001	105	143.880	206.092	143
Anglija	8.359	6.769	81	262.867	208.312	79
Španija	1.187	1.890	159	24.417	48.110	199
Francija	1.350	1.249	93	40.950	43.140	106
Jugoslavija	3.838	4.012	105	96.360	110.940	116
Poljska	2.474	2.386	96	41.920	64.000	153
ZDA	13.242	12.707	95	508.560	496.207	97

Medtem ko so se nekateri predstavniki omejili le na nezdrave tendence na svetovnem trgu in v ZR Nemčiji, so se predstavniki Francije, ZDA in Jugoslavije dotaknili problema bolj dokumentirano, zaskrbljeno in kritično.

Posebno kritičen je bil nastop predstavnika ZDA, ki je opisal razvoj njihovega in nemškega hmeljarstva v zadnjih 8 letih. Povedal je stališče ameriških hmeljarjev, ki imajo vtis, da nemškim hmeljarjem ni do sodelovanja pri urejanju hmeljskega trga in da so z omejevanjem svoje proizvodnje (skladno z njihovo tržno ureditvijo) v zadnjih letih na svojo škodo pripomogli k razširitvi v ZR Nemčiji. Izrazil je prepričanje, da je pri uravnovešenem tržišču dovolj življenjskega prostora za vse hmeljarje na svetu, če bomo vsi povečanja proizvodnje uskladili s potrebami. Prepričani so, da bodo glede na nove sorte in spreminjeno situacijo v ameriški pivovarniški industriji ponovno osvojili izgubljene pozicije na svetovnem trgu, zato so se odločili povečati po zakonu določeno proizvodno kvoto na 100 %.

V našem stališču smo izrazili močno zaskrbljenost naših hmeljarjev zaradi prekomernega povečanja hmeljišč v ZR Nemčiji. Čeprav nismo želeli dati razpravi ton, kakršen je vladal v podobni situaciji leta 1959 in 1960, smo o problemu odkrito, kritično in objektivno razpravljali. Na naša že večkrat dokumentirano izražena stališča smo dobili od nemških predstavnikov vedno enako optimistične odgovore o potrebah po hmelju in končno, da nimajo predpisov, s katerimi bi lahko omejili širitev hmeljišč. Izrazili smo prepričanje, da nemški predstavniki niso napravili vsega, s čemer bi lahko preprečili krizo. Njihove optimistične prognoze o potrebah po hmelju prav gotovo niso zavirale širjenja. Tudi v odsvetovanju hmeljarjem, naj ne sadijo hmelja, niso bili dovolj prepričljivi. Konkretno so zahtevali:

— da povsod tam, kjer so se površine prekomerno razširile le-te zmanjšajo na nivo, ki je v skladu z njihovo dolgoročno udeležbo na svetovnem trgu

večanje površin in proizvodnje hmelja v ZR Nemčiji že porušilo ravnotežje med ponudbo in povpraševanjem. Cene prostih količin posebno nearomatičnih in na alfa-smolah bogatih sort so precej padle izpod proizvodnih stroškov. Medtem ko so se gibale cene marca 1973 na nürenberškem trgu še preko 400 DM/50 kg, so po poročilu nemških predstavnikov padle cene za te sorte na 250 DM/50 kg in še niže. Seveda se je to odrazilo tudi na cene pri dolgoročnih pogodbah. Čeprav cene aromatičnih sort še niso padle tako močno, so že ponekod pod nivojem proizvodnih stroškov. Podoben položaj je v vseh deželah, ki so bolj ali manj vezane na svetovno tržišče. Cene alfa-sort so se obdržale le v Angliji, kjer je hmeljsko tržišče dolgoročno regulirano s posebnimi predpisi.

Iz opisanega je razvidno, da ne moremo govoriti o uravnoveženju hmeljskega tržišča kot celote, ampak po kakovostnih skupinah. Če ponudba na smolah bogatih sort preseže povpraševanje, bo cena padla ne glede na velik odstotek alfa-smol. Zato je za sodobno spremljanje in prognoziranje tendenc na hmeljskem trgu pomembno, da proučimo gibanje svetovne bilance ločeno po kakovostnih skupinah, kot jih pač svetovni vrh priznava.

Razumljivo je, da je hitro in prekomerno povečanje površin v ZR Nemčiji v zadnjih letih, kar je razvidno iz tabele 1, izzvalo na seji predsedstva živahno razpravo.

— da vsi odgovorni predstavniki **pojasnijo svojim hmeljarjem resnost sedanje situacije**, ki lahko kaj kmalu vodi v hmeljarsko katastrofo, če bi se povečevanje površin še naprej brezglavo nadaljevalo.

Kot opravičilo so nemški predstavniki razdelili nekakšno »belo knjigo«, v kateri so dokazovali s citati odgovornih predstavnikov njihove hmeljarske zveze, da so že od leta 1971 dalje opozarjali pred prekomernim širjenjem. Nadalje, da je to posledica specializacije večjih hmeljarjev, ki so zaradi boljšega koriščenja proizvodnih kapacitet povečevali površine. Ponovili pa so že znano opravičilo, da so zaradi pomanjkanja zakonskih predpisov povsem nemočni, da bi neposredno vplivali na gibanja površin hmeljišč.



V razpravi je prišlo do problema možnosti reguliranja površin. Večina je bila mnenja, da to zaradi močnega nihanja pridelkov ne bi prispevalo k ureditvi tržišča. Primerneje bi bilo postaviti proizvodne kvote po državah in proizvajalcih in proučiti možnost, da v primeru presežkov določene količine hmelja ne pridejo na tržišče. K vzdrževanju »zamrznjenih« količin bi vsaka država prispevala odgovarjajoč delež. Takšna ureditev hmeljskega tržišča pa bi bila mogoča podobno kot jo imamo za nekatere druge pridelke (kavo, kako, pšenico idr.) pod okriljem svetovne organizacije.