

## »Dolincove sani« iz Stare Loke

### U v o d

Slovenskemu etnografskemu muzeju se je spomladi leta 1984 ponudila priložnost za nakup petih sani, ki so jih prodajali potomci Franca Dolenca, lastnika lesnega podjetja Trgovina z lesom na Trati pri Škofiji Loki. Ob nakupu smo izdelali etnološko dokumentacijo, ki jo z dopolnitvami objavljamo na tem mestu. Za objavo smo pripravili le gradivo o štirih Dolenčevih saneh, ki so bile tudi izdelane v Stari Loki in tvorijo celoto, pete, novejše sani, ki so po pripovedovanju iz Lesc pri Bledu, pa smo izločili iz obravnave.

Znano je, da sodijo sani med zelo stare prvine materialne kulture.<sup>1</sup> Zapisano je tudi, da doslej ne poznamo dejstev, ki bi nasprotovala domnevi, da jih je slovensko kmečko prebivalstvo uporabljalo že pred mnogimi stoletji. Vendar so kmečke sani na Slovenskem uporabljali po vsej verjetnosti predvsem za prevažanje tovorov.<sup>2</sup> Tej verjetnosti v prid priča tudi obstoječa zbirka sani v Slovenskem etnografskem muzeju, ki jo sestavljajo v glavnem tovarne sani: za prevažanje hlodov, drv, sena, kamenja, gnoja in vode, čeprav so se v goratih krajih sani uporabljale tudi za osebni prevoz.<sup>3</sup> O takem prevozu pričajo v muzeju le trije posebni sedežni nastavki, ki so jih ob porokah in nekaterih drugih prazničnih priložnostih pritrjevali na navadne tovarne sani.<sup>4</sup>

Med odkupljenimi »Dolincovimi sanmi« so: ene lažje tovarne in tri za osebni prevoz. Od ostalih sani, ki oblikujejo enotno raven zbirke (le kmečke sani in večinoma le tovarne), te zaradi socialnega okolja, iz katerega izvirajo, odstopajo, obenem pa zbirko dopolnjujejo. Omenjeni predmeti pomenijo izredno muzejsko pridobitev: imajo natančno znan izvor, znan je lastnik (in njegov voznik), znani so obrtniki (kolar, kovač, sedlar), ki so jih izdelali, in čas izdelave; imajo pa tudi oblikovne kvalitete. Vse to omogoča ne le izčrpno dokumentacijo, temveč tudi poskus razčlenitve razmerij med lastnikom, izdelovalci, voznikom in sanmi.

## LASTNIK – IZDELOVALCI – SANI

### Lastnik

Rod Dolencev izvira iz zaselka Krivo brdo v Selški dolini. Na hribovskem gruntu, vulgo P'r Bolantincu, so bili trije bratje. V drugi polovici 19. stoletja je eden

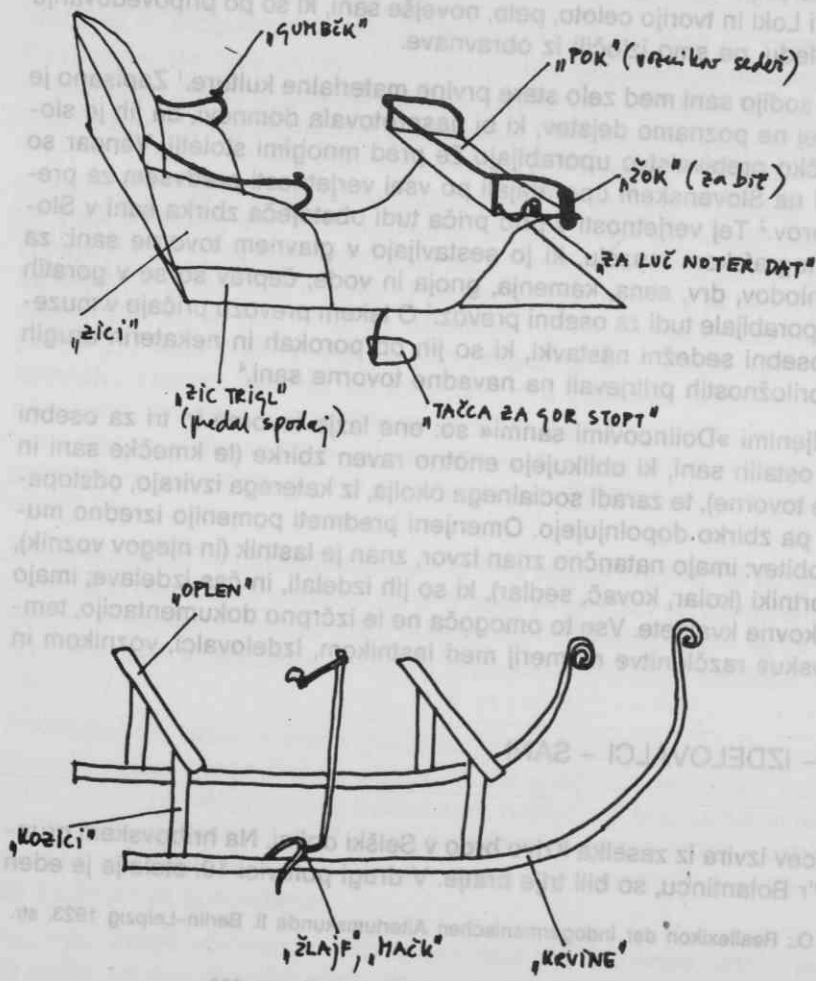
<sup>1</sup> Schrader, O.: Reallexikon der indogermanischen Altertumskunde II. Berlin-Leipzig 1923, str. 321-325.

<sup>2</sup> Makarovič, Gorazd: Slovenska ljudska umetnost. Ljubljana 1981, str. 382.

<sup>3</sup> Bogataj, Janez: Promet, transport in komunikacijska sredstva. Slovensko ljudsko izročilo, Ljubljana 1980, str. 90.

<sup>4</sup> Makarovič, Gorazd: Slovenska ljudska umetnost. Ljubljana 1981, str. 382.

Kočinove sani iz Štate Loke



DELI SANI (teraznja delica: I. Smerdel, 10.v.84)

## HIŠA V LOŠKI PREDMETNIŠKI



Voznik J. Košir leta 1918, v Dolenčevem vrtu. Fotografiral ga je »gospod«.

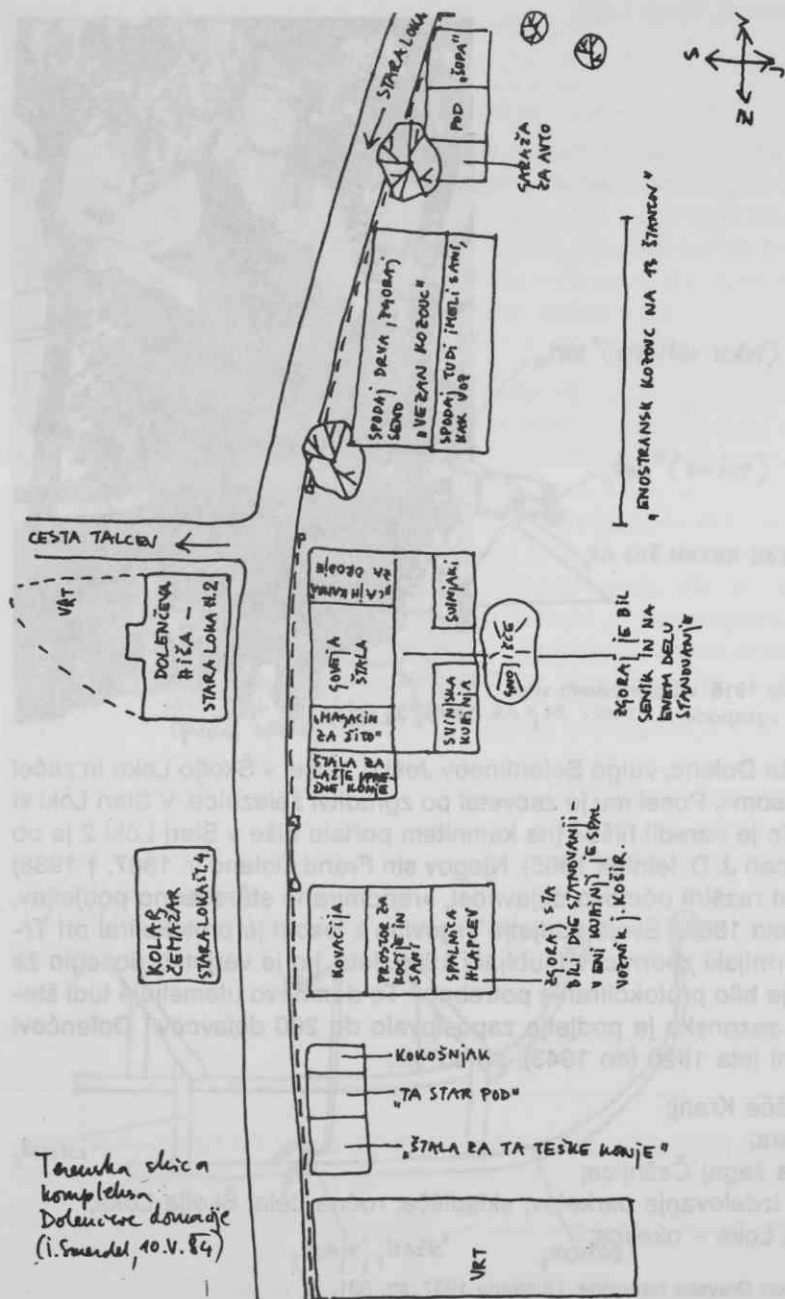
izmed njih, Jože Dolenc, vulgo Bolantincov Joško, prišel v Škofjo Loko in začel »kupčavat z lesom«. Posel mu je zacvetel po zgraditvi železnice. V Stari Loki si »je kupil svet in je naredil hišo« (na kamnitem portalu hiše v Stari Loki 2 je ob vidnih začetnicah J. D. letnica 1865). Njegov sin Franc Dolenc (r. 1867, † 1938) je nadaljeval in razširil očetovo dejavnost, »renomirano staro lesno podjetje«, ustanovljeno leta 1863.<sup>5</sup> Svoje podjetje Trgovina z lesom je protokoliral pri Trgovinski in obrtniški zbornici v Ljubljani 1905. leta, ko je verjetno doseglo že tak obseg, da je bilo protokoliranje potrebno.<sup>6</sup> To domnevo utemeljuje tudi število delavcev: sezonsko je podjetje zaposlovalo do 200 delavcev.<sup>7</sup> Dolenčevi obrati, popisani leta 1920 (do 1943), pa so bili:

- lesno skladišče Kranj;
- žagarna Kokra;
- žaga (krožna žaga) Češnjica;
- parna žaga, izdelovanje parketov, skladišče, ročna dela, Škofja Loka;
- gozd, Škofja Loka – okolica;

<sup>5</sup> Krajevni leksikon Dravske banovine. Ljubljana 1937, str. 631.

<sup>6</sup> Tušek, Janez: Poskus orisa razvoja lesne industrije na Trati pri Škofji Loki. Loški razgledi XXIII/1976, str. 124.

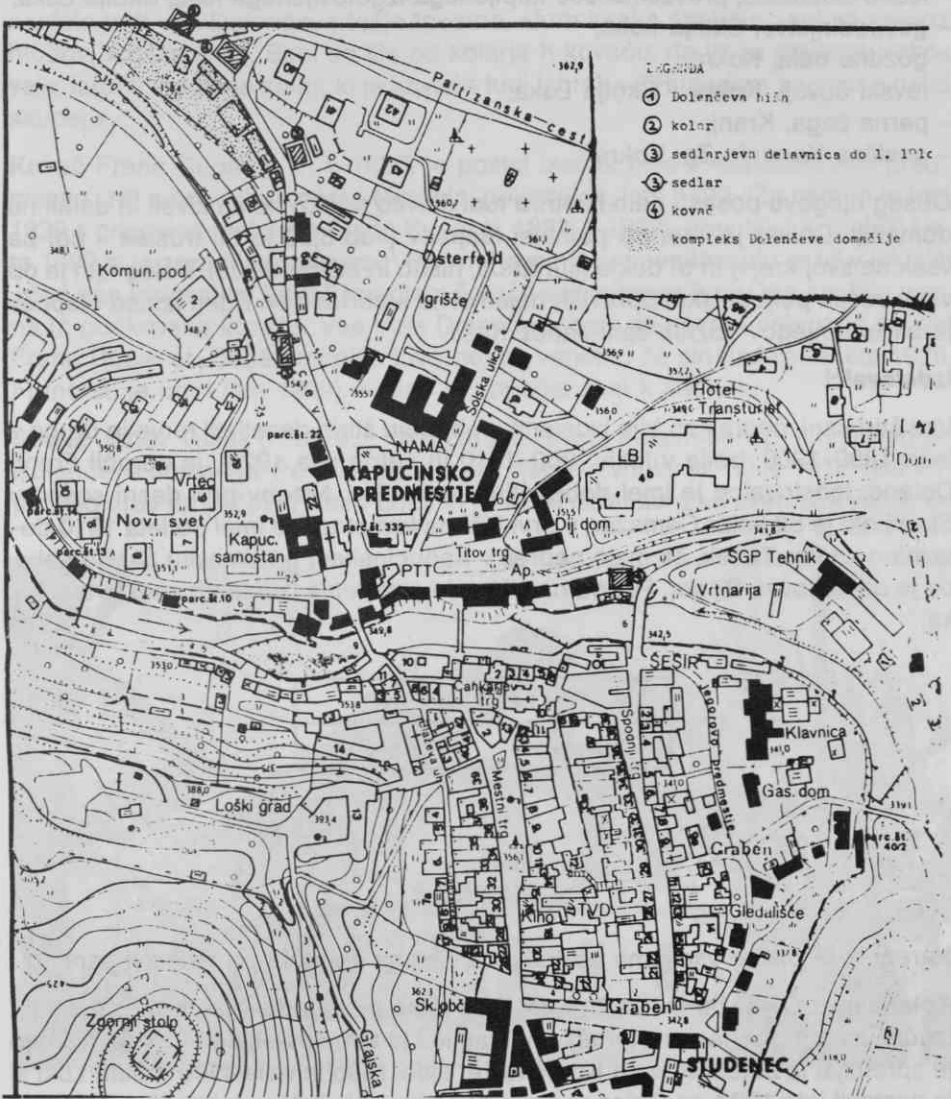
<sup>7</sup> Tušek, Janez: nav. delo, na nav. mestu.



Tačnica slike a kompleksa Dolenčeve donacije (i. Smerdel, 40. V. 84)

# HIŠE V LOŠKIH PREDMESTJIH DO LETA 1941

MERILO 1:2500

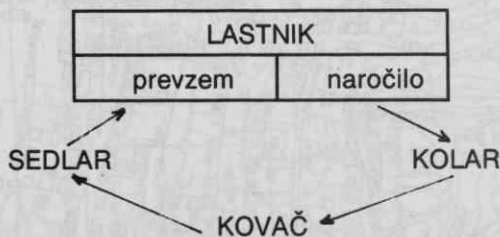


- osebni avtomobil;
- lesno skladišče, prevzemališče kupljenega izgotovljenega lesa, Škofja Loka;
- gospodinjstvo, Škofja Loka;
- gozdna dela, Kokra;
- lovski čuvaji, Kokra - Škofja Loka;
- parna žaga, Kranj;
- gostilna Kanonir, Zg. Kokra.<sup>8</sup>

Obseg njegove posesti nam ilustrira tudi število poslov, ki so živeli in delali na domačiji. Dolinc je imel po petnajst hlapcev (»ob 5,30 je bil fruštak - pol pa vsak na svoj krej«) in tri dekletke (kuharico, hišno in štalno dekle). Poleg njih je ob vseh večjih poljedelskih opravilih najemal še »tabrharcce«. Eden izmed hlapcev je bil tudi njegov voznik sani Janez Košir.

### Izdelovalci

Vse štiri sani, čeprav so bile izdelane v obdobju štirih desetletij (prve in druge v letih 1890-1900, tretje v letih 1900-1910 in četrte leta 1926), je naročil Franc Dolenc. Izdelovalce je imel dobesedno »pri roki«. Njegov prvi desni sosed v Stari Loki je bil kolar Čemažar, v prvi hiši na levi strani je imel do leta 1910 delavnico sedlar Tušek, še malo naprej, v Kapucinskem predmestju Škofje Loke, pa je delal kovač Rupar. Pot od naročila do prevzema izdelanih sani je bila taka:



Naročnik je plačal vsakemu obrtniku za njegov del dela pri izdelavi sani.

**Kolar** Janez Čemažar (r. 1867, † 1943) se je po pripovedovanju svoje vnukinje<sup>9</sup> izučil »za buognarja« na Koroškem. Mati mu je tam »poiskala uk« v letih, ko jo je spremljal iz Železnikov na Koroško žet ajdo. Hišo in delavnico v Stari Loki si je postavil leta 1903, za Dolenca pa je delal že prej. Delo v delavnici je vodil do leta 1941. Z njim sta delala oba sinova, mojstra kolarja: Ivan (r. 1898, † 1972) do konca dvajsetih let, ko se je poročil in odselil na svoje, in Jože (r. 1903, † 1984), ki je nadaljeval za očetom, ter še po trije pomočniki in vajenec. Janez Čemažar

<sup>8</sup> ZAL, Enota Škofja Loka, Fond Jelovica s predniki: Franc Dolenc, Evidenca zaposlenih delavcev - v zvezi s socialnim zavarovanjem.

<sup>9</sup> Kuralt, Zinka, roj. 1936, izučena kolarka, Stara Loka 4, Šk.Loka.

je izdelal vse troje sani za osebni prevoz, sani za prevoz manjših tovorov pa je delal za mojstrski izpit (leta 1926) sin Jože. V Čemažarjevi delavnici so menda nastale tudi vse Dolenčeve težje tovarne, »furmanske sani« in sani za prevoz hlodov, »posmojke«. Sani so šle od kolarja h kovaču, da jih je povezal, »okoval«. Izročil mu jih je kolar, ki je kovača tudi izbral. »Z Ruparjem so stalno delal skupej.«

**Kovač** Franc Rupar (r. ?, † 1929) je postal lastnik hiše v Kapucinskem predmestju (16) s prisojilom očeta Mihaela, poljedelca, leta 1890. (Za njim jo je leta 1929 s prisojilom dobil sin Franc Rupar (r. 1893, † 1963), prav tako kovač.)<sup>10</sup> Leta 1892 si je zgradil kovačnico.<sup>11</sup> Po vnukovem<sup>12</sup> pripovedovanju je bil v isti hiši »ded ene trideset let kovač in potem še oče ene trideset let«. Oba sta bila vozna in podkovska kovača. Vse troje Dolenčeve sani za osebni prevoz je okoval Franc Rupar st., četrte, manjše tovarne, pa verjetno že sin (izdelane leta 1926, Franc st. je umrl leta 1929). Kovač je pripeljal sani k sedlarju.

**Sedlar** Janez Tušek (r. 1876, † 1918) je imel svojo delavnico v prvi hiši levo od Dolenčeve domačije. Po pripovedovanju njegove vnukinje<sup>13</sup> si je 1910. leta kupil hišo prav na začetku Stare Loke in je v njej delal do prve svetovne vojne, ko



Dolenčeva hiša v Stari Loki.

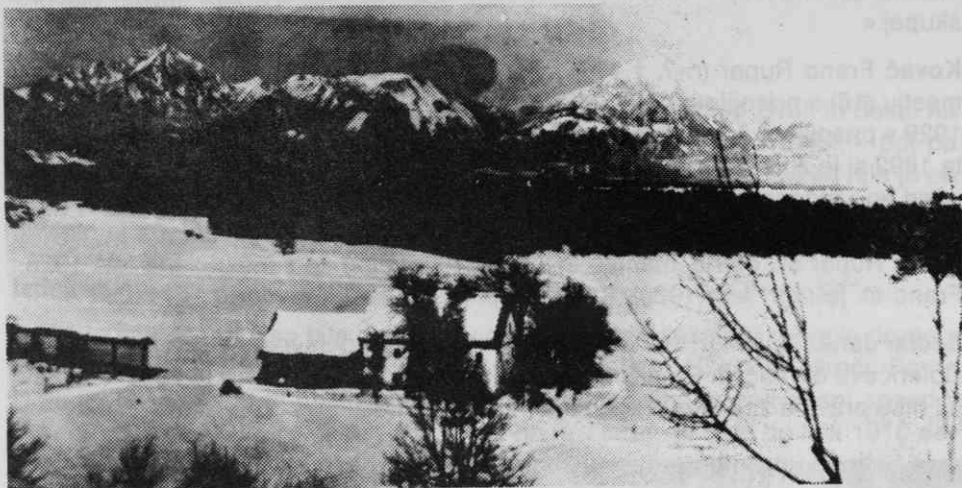
<sup>10</sup> Štukl, France: Knjiga hiš v Škofji Loki I. ZAL, Gradivo in razprave 4, Škofja Loka 1981, str. 95.

<sup>11</sup> Štukl, France: nav. delo, str. 94.

<sup>12</sup> Rupar, Franc, roj. 1930, strojni ključavničar in orodjar, Titov trg 5 (prej Kapucinsko predmestje 16), Škofja Loka.

<sup>13</sup> Tušek, Maruša, roj. 1949, ekonomistka, Cesta talcev 1 (prej Stara Loka 2), Škofja Loka.

je moral na fronto. Po njegovi smrti je obrt prevzel sin Jože (r. 1905, † 1978), ki je tako začel delati kot sedlar že s trinajstimi leti. Dolenčeve sani za osebni prevoz je oblazinil in pobarval Janez Tušek, sedež sani za prevoz manjših tovorov pa je oblazinil sin Jože.



»Biže« – domačija J. Koširja leta 1930.

#### Sani št. 1

##### Predmet:

sani (dvojne), inv. št. EM 16524.

##### Material:

les (jesen), železo, žamet.

##### Mere:

višina 115 cm, dolžina 217 cm, širina 98 cm.

##### Stanje:

dobro ohranjene; poškodovana in pomanjkljiva sedlarsko izdelana oprema.

##### Funkcija:

osebni prevoz.

##### Lastnik:

Franc Dolenc (r. 1867, † 1938), vulgo Dolinc, veleposestnik, lesni podjetnik, Stara Loka 2.

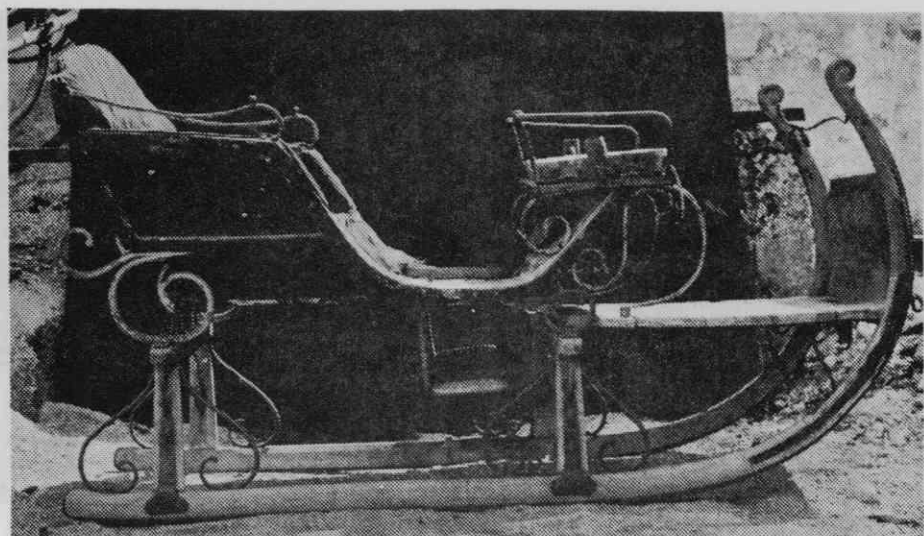
##### Voznik:

Janez Košir (r. 1900), vulgo Marovšk' Janez in kasneje Bižalov Janez iz »Biž«, Cesta talcev 28.

##### Izdelovalci:

kolar Janez Čemažar (r. 1867, † 1943), Stara Loka 4; kovač Franc Rupar († 1929), vozni in podkovski kovač, Kapucinsko predmestje 16 (Titov trg 5); sedlar Janez Tušek (r. 1876, † 1918), Cesta talcev 1.



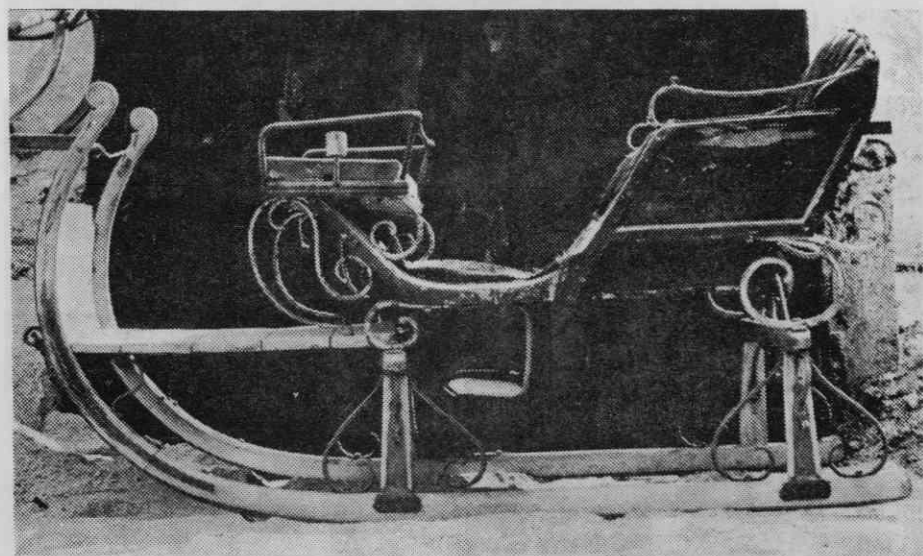


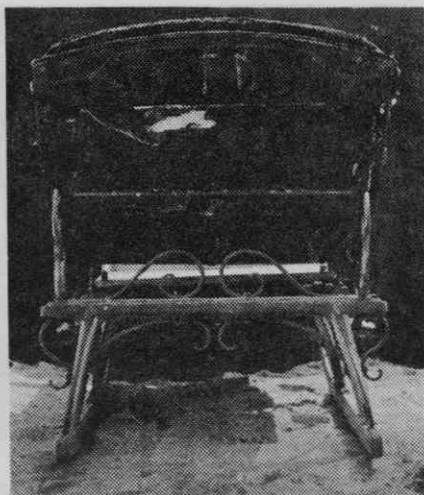
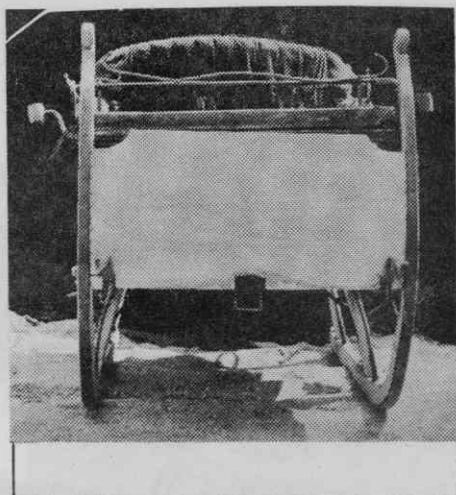
**Čas izdelave:**

izdelane so bile konec 19. stoletja, v letih 1890–1900.

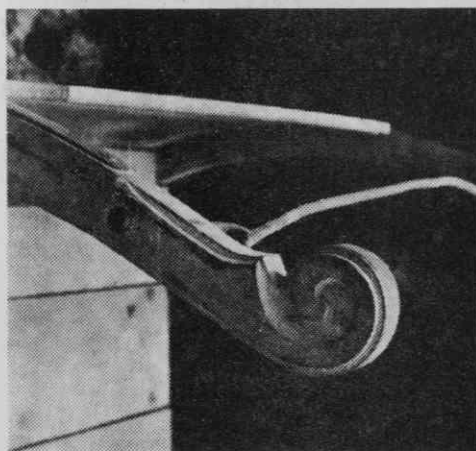
**Opis:**

Sani imajo sestavljene sanice, krivine, ki se končajo v plastično oblikovanem polžastem svitku. Spodnji, nosilni del je kovaško obdelan z okrasjem, ki bi ga lahko označili kot vitičevje. Povzpetje na zadnji sedež olajšuje stopnička. Zgornji, leseni sedežni del sani, ki po izvedbi spominja na voz koleselj, je črno pobarvan (oba »oplena« sta pobarvana rdeče); na hrbišču





zadnjega sedeža je napisan monogram FD (Franc Dolenc). Zadnji sedež je oblazinjen v zelenem žametu. Pod oblazinjenjem je v sedežu predal (za orodje ipd.). Na levem in desnem ročaju je gumb (za natikanje pregrinjala za noge). Na sprednjem sedežu sta levo in desno nastavka za laterne. Sani so brez zavoze in toka za bič. Krivine in ves sprednji del sani (od voznikovega sedeža naprej) so novejši (popravilo ?).



Sani št. 2.

Predmet:

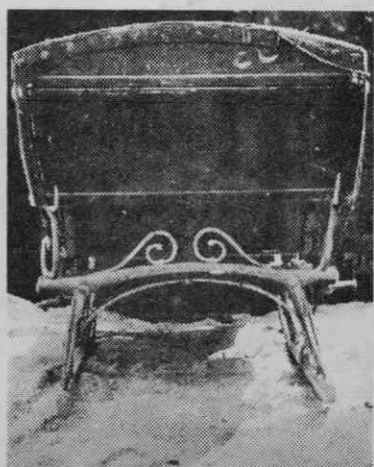
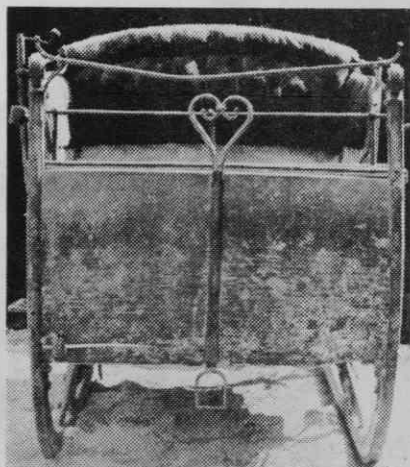
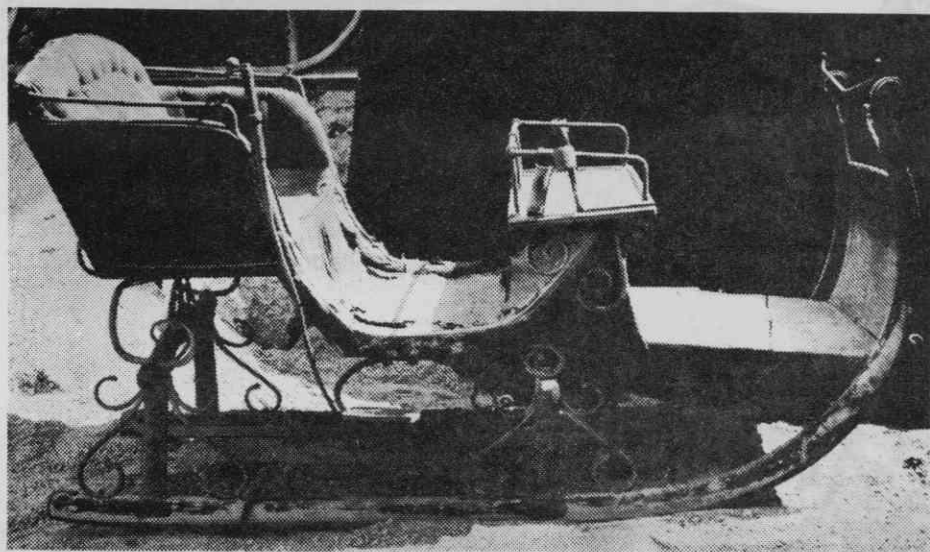
sani (dvojne), inv. št. EM 16525.

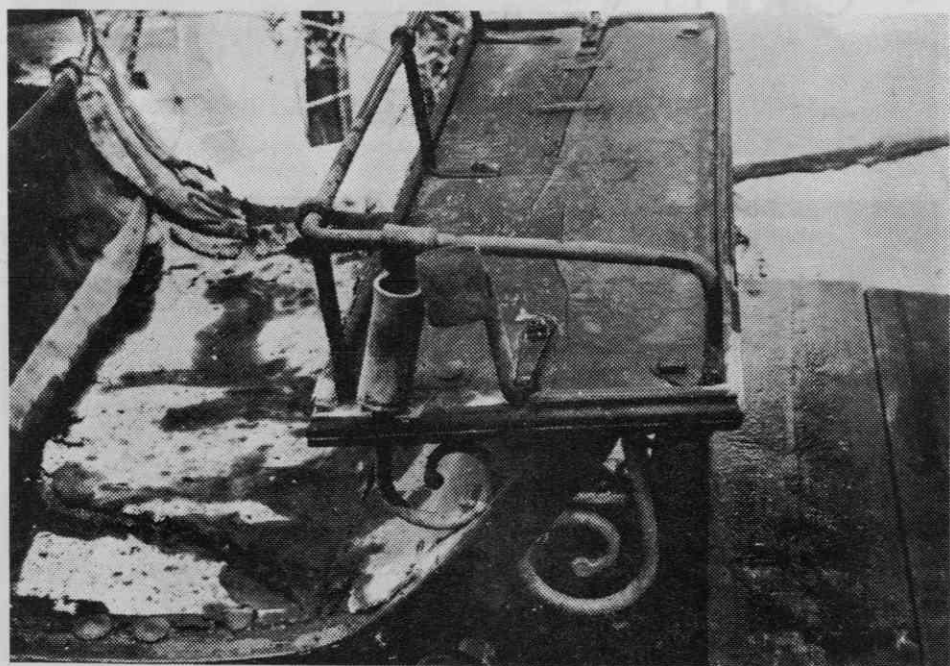
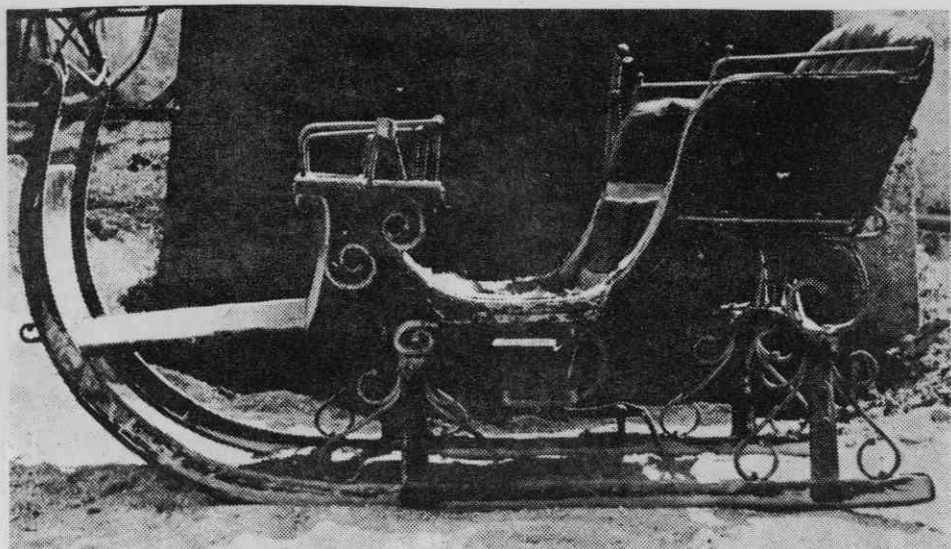
Material:

les (jesen), železo, žamet, usnje.

Mere:

višina 115 cm, dolžina 217 cm, širina 98 cm.





**Stanje:**

dobro ohranjene; poškodovana in pomanjkljiva sedlarsko izdelana oprema.

**Funkcija:**

osebni prevoz.

**Lastnik:**

Franc Dolenc.

**Voznik:**

Janez Košir.

**Izdelovalci:**

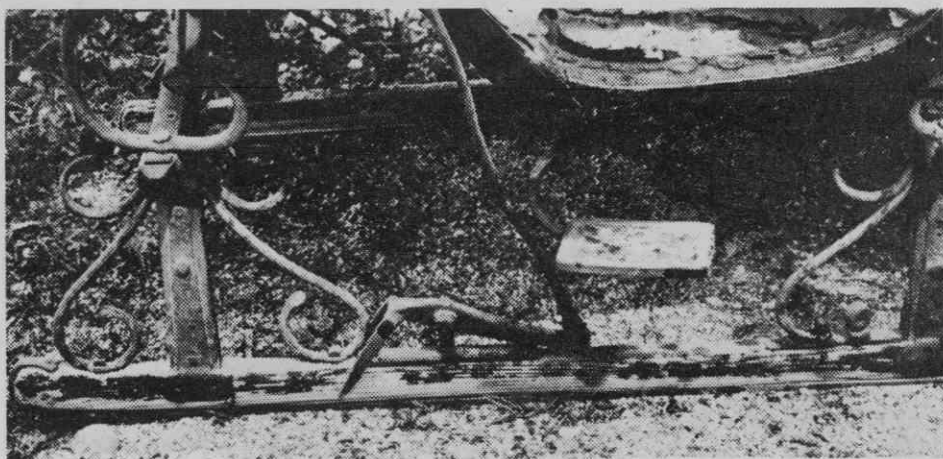
kolar Janez Čemažar, kovač Franc Rupar, sedlar Janez Tušek.

**Čas izdelave:**

izdelane so bile konec 19. stoletja, v letih 1890–1900.

**Opis:**

je, razen detajlov, enak opisu sani št. 1. Razlike so: sani so brez monograma; »oplena« sta nepobarvana; pod zadnjim sedežem ni predala; ob zadnjem sedežu je na desni strani ročica za zaviranje z zavoro; ob sprednjem, voznikovem sedežu je na desni strani usnjen tok za bič; na sredi sprednje strani sani je kovaški okras srčaste oblike, ki se konča v nastavku za oje; sani nimajo mlajših dodatkov ali nadomestnih delov.



Sani št. 3.

Predmet:

sani (enojne), inv. št. EM 16526.

Material:

les (jesen), železo, žamet, usnje.

Mere:

višina 116 cm, dolžina 214 cm, širina 98 cm.

Stanje:

dobro ohranjene; poškodovana in pomanjkljiva sedlarsko izdelana oprema.

Funkcija:

osebni prevoz. »Te so ble za takšnga, da se je sam kučiral.« Imeli so jih za »športiranje«.

Lastnik:

Franc Dolenc.

Voznik:

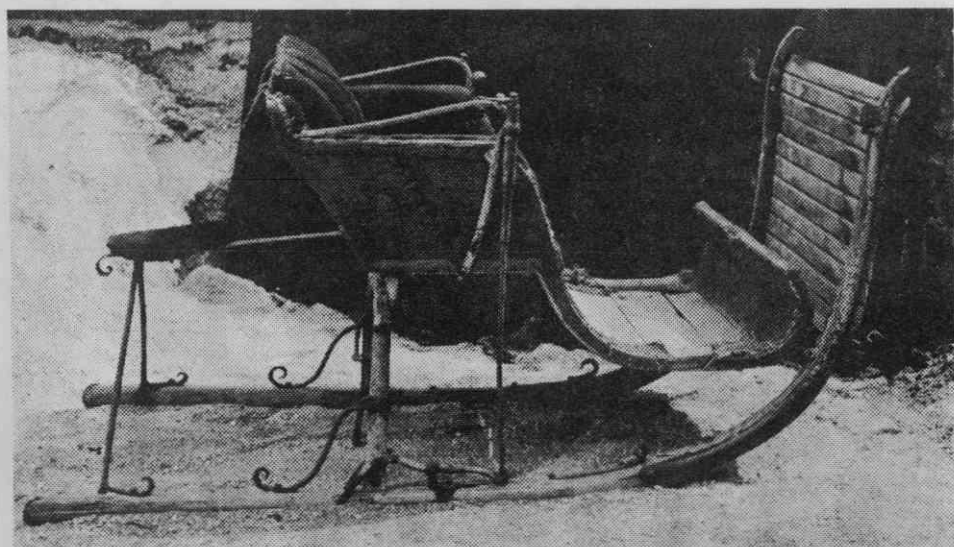
Franc Dolenc in ljudje iz njegovega sorodniškega in prijateljskega kroga.

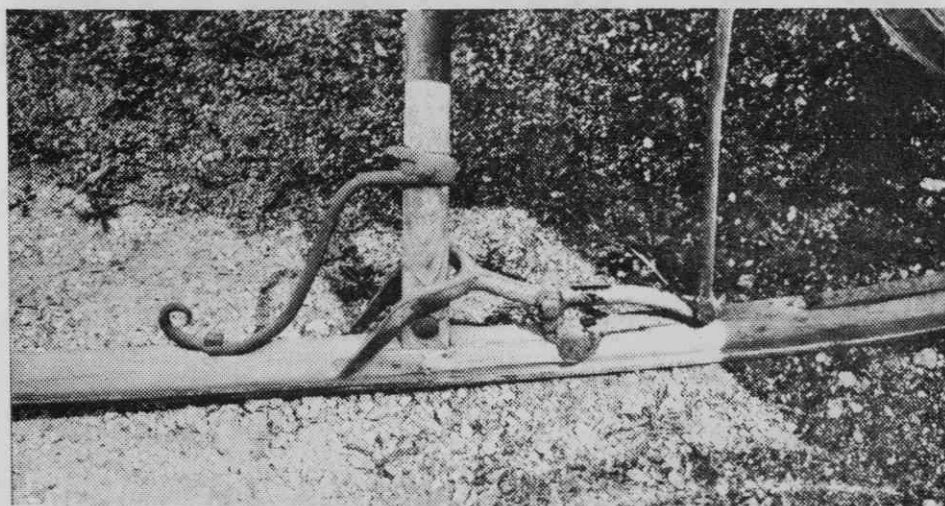
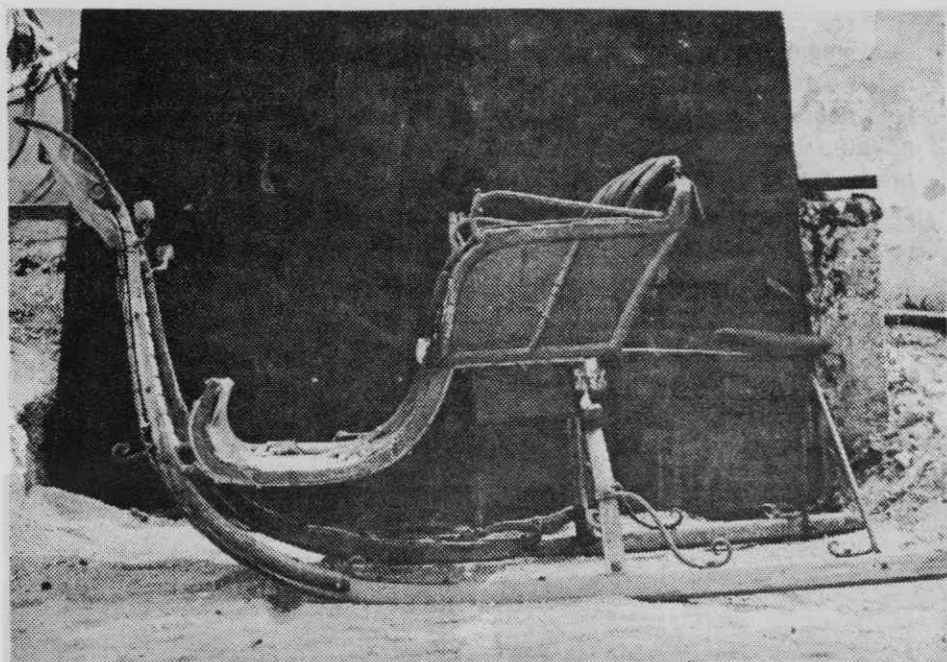
Izdelaovalci:

kolar Janez Čemažar, kovač Franc Rupal, sedlar Janez Tušek.

Čas izdelave:

v letih 1900–1910.





## Opis:

Sani imajo krajše, sestavljene krivine, ki se končajo v plastično oblikovanem polžastem svitku v višini nastavkov za vprego. Od tam se v loku nadaljuje zaščitni sprednji del sani iz deščic, ki ima na vrhu levo in desno ponovno polžasta svitka. Na sprednji del je nasajena še žičnata mreža (zaščita pred snegom izpod konjskih kopit). Za sedežem, ki je oblazinjen v rdečem žametu in ima predal, je še sedež, kakršni so kolesarski, prav tako oblazinjen. Na hrbtišču glavnega sedeža sta usnjena držaja. Sani imajo na sprednjem, zaščitnem delu dva nastavka za laterne, na desni strani sedeža pa ročico za zaviranje in zavoro.



Sani št. 4.

Predmet:

sani za prevoz manjših tovorov, inv. št. EM 16527.

Material:

les (jesen), železo, usnje.

Mere:

višina 118 cm, dolžina 236 cm, širina 113 cm.

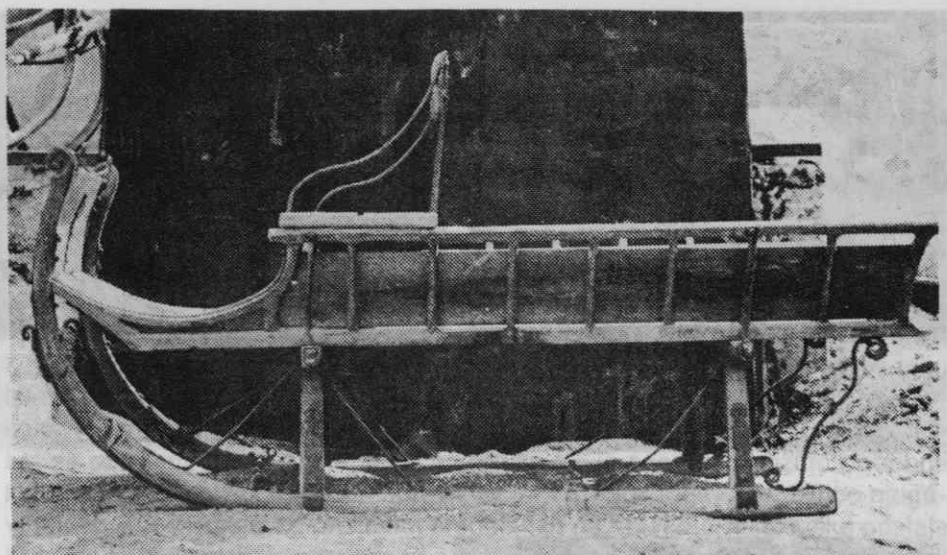
Stanje:

dobro ohranjene.

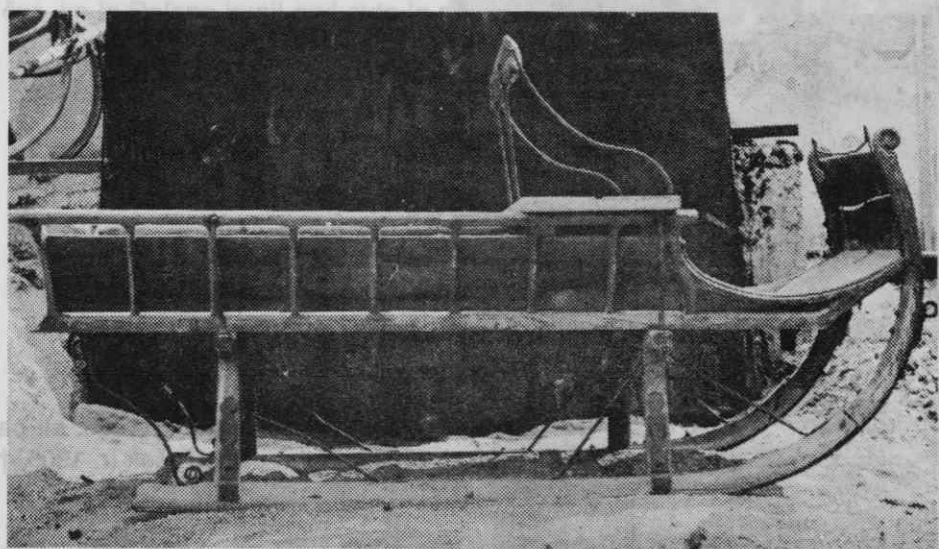
Funkcija:

sani »za majhen tovor«, »za v maln pelat par žaklov« ipd.





»dopolovna na petelina, popolnne pa  
obiska, na sokolaka proskave lpa. Let

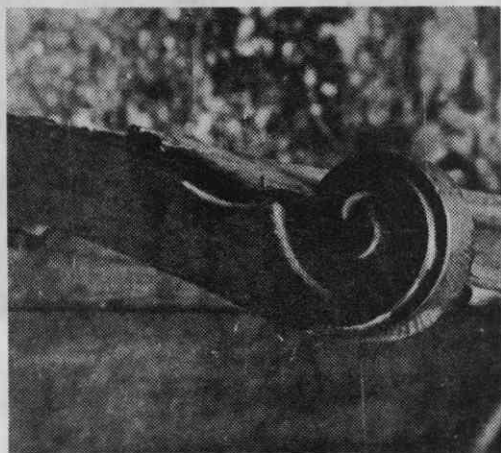
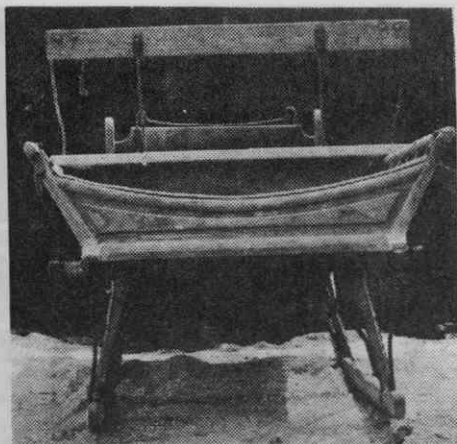
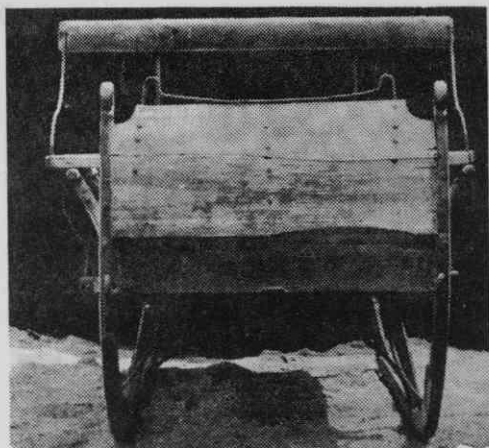


Lastnik:

Franc Dolenc.

Voznik:

Janez Košir.



**Izdelovalci:**

kolar Jože Čemažar (r. 1903, † 1984), kovač Franc Rupar († 1929, ali pa njegov sin Franc Rupar ml. (r. 1893, † 1963), sedlar Jože Tušek (r. 1905, † 1978).

**Čas izdelave:**

leto 1926 (natančno datacijo je omogočil podatek, da jih je kolar Jože Čemažar izdelal za svoj mojstrski izpit).

**Opis:**

Sani po izvedbi zgornjega dela spominjajo na vozove »zapravljivčke«. Krivine, ki so sestavljene, se prav tako kot pri ostalih saneh končajo v polžastem svitku. V sedežu je predal. Sani nimajo nastavkov za laterne, niti toka za bič, niti zavore. Voznikov sedež in naslonjalo sta bila oblazinjena v usnju.

## Voznik - lastnik - sani

Vse odkupljene Dolenčeve sani (razen enojnih za osebni prevoz) je vozil Janez Košir (r. 1900), vulgo Marovšk' Janez. Pripovedoval je,<sup>14</sup> da se je rodil »na fari v Stari Loki«. Njegov oče je gozdaril za starološko, Strahlovo graščino in fural s svojim konjem. Stanovanje je dobil v graščinskem Marofu. Družina je imela v najemu pol hektara zemlje.

Marovšk' Janez je prišel k Dolencu že kot otrok. Po materini rodbinski veji (mati Janezove matere je bila sestra Jožeta Dolenca) so si bili v rodu. Dolenc je vzel v hišo poleg njega še njegovega brata (delal na žagi) in obe sestri (eno za kuharico, drugo za hišno). Janez je postal »Dolincov kučar« (kočijaž, voznik) leta 1914, s štirinajstimi leti. Takrat, na začetku prve svetovne vojne, je »zman-kalo moških«. Poleg tega, da je vozil (pozimi s sanmi in poleti z vozovi), je skrbel za oba vprežna konja, lipicanca, in če so bile sani med vožnjo potrebne kakšnega popravila, ga je sam opravil. Dolenca, »gospoda«, je vozil po njegovih potih: kupovat les, na poslovna srečanja in na obiske. Z železniške postaje in nazaj je vozil njegove stranke in poslovne partnerje. Njegove goste je peljal »dopoldne na petelina, popoldne pa na ribolov«. Rodbino je vozil k maši, na obiske, na sokolske proslave ipd. Leta 1921 je moral k vojakom. To je bil hkrati čas, ko je Dolenc kupil prvi avto in najel šoferja. Po vrnitvi iz vojske Janez ni



Voznik J. Košir leta 1915.

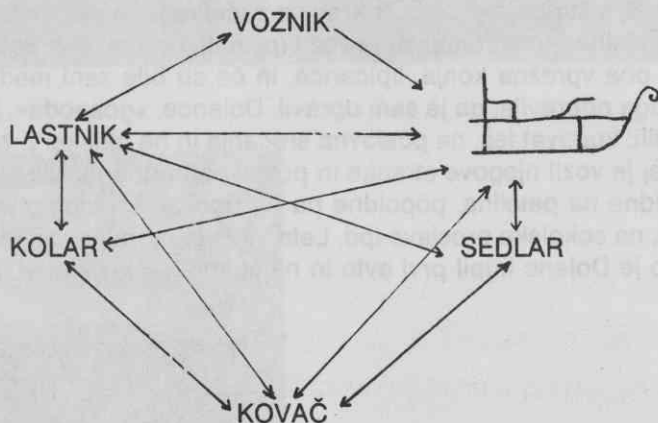
<sup>14</sup> Košir, Janez, roj. 1900, velik kmet, Cesta talcev 28, Škofja loka.

več »kučiral« (razen ob redkih priložnostih in le sani za manjše tovore). Delal je vse, kar je bilo treba: oral, sejal ipd.

Leta 1927 si je iz dolgoletnih prihrankov kupil kmetijo »u Bižah«. Zemljo in hišo pristave starološke graščine sta si razdelila Janez Košir in še en kupec. Prvi je dobil hišo in manjši delež zemlje, drugi večji delež zemlje. Marovšk' Janez, voznik, je postal Janez iz Biž oziroma Bižalov Janez, velik kmet.

## S k l e p

Iz »Dolincovih sani« razberemo splet odnosov, ki so videti takole:



- Lastnik je naročil sani; njihovo število, izvedba in poseben voznik so bili zunanji znaki njegovega socialnega statusa.
- Lastnik in voznik sta bila sorodnika; voznik je bil njegov hlapec; s prihranki od plačila za delo, ki ga je opravljal za lastnika, se je z nakupom kmetije povzpел na družbeni lestvici.
- Voznik je sani vozil in jih vzdrževal.
- Lastnik je sani naročil kolarju; plačal mu je njegov del celotnega naročila; kolar je bil njegov sosed; kolar je delal za lastnika tudi druge izdelke.
- Lastnik je kovaču plačal njegov del celotnega naročila.
- Lastnik je izplačal sedlarja za njegovo delo; pri sedlarju je prevzel dokončane sani.
- Kolar je sani izdelal; zanje je dobil zaslužek; izročil jih je kovaču; kolar in kovač »sta stalno delala skupej«.

Antiz Novak

- Kovač je sani okoval; za svoje delo je dobil zaslužek; okovane sani je izročil sedlarju.
- Sedlar je sani oblazinil in pobarval; za svoje delo je dobil zaslužek; izgotovljene sani je izročil lastniku; lastnik in sedlar sta bila soseda.

Ob tem se nam vedno znova vrača misel o tesni povezanosti človeka in predmetov. Predmeti so resnično bogat vir za proučevanje načina življenja, toda če jih ne spoznamo v potankosti, ne povedo dosti.

Fred umrežen fotograf je bil ...



Dražičevci doma je prebrskani ...

Fotografije: F. Golob

**S u m m a r y**

In the article »Dolinc's Sledges« of Stara Loka, four sledges are dealt with. They have been purchased by the Slovene Ethnographic Museum from the descendants of Franc Dolenc, the owner of the firm dealing in wood, the »Wood Merchants«, in Trata near Škofja Loka. The sledges are considered to be a unique asset for the museum on account of the following facts: accurate establishment of source and data on the owner, driver and craftsmen who manufactured the sledges (the cartwright, smith and saddler), the time of manufacture and the quality of design. Apart from documentary evidence, the article contains an attempt to establish the relation between the owner, the manufacturers, the driver and the sledges.



...Loknik je pravih ...  
 ...voznik je bil ...  
 ...kolarji ...  
 ...kovaci ...  
 ...bedlar ...  
 ...voznik ...  
 ...kolarji ...  
 ...kovaci ...  
 ...bedlar ...