

## Ledarji

Dr. V. Bohinec

Preden so iznašli stroje za umetno izdelovanje ledu, je bila preskrba z ledom v velikem delu Evrope, zlasti pa v južni Evropi, med najvažnejšimi gospodarskimi vprašanji, ki jih je prinašal zimski čas. Znano je, da je n. pr. na Siciliji imel še pred kratkim nadškof v Cataniji edini pravico izkoriščati sneg, ki je zapadel tekom zime na Etni in tudi drugod po Italiji so slične »snežne pravice« svojčas veljale več kot suho zlato. Časi so se izpremenili in tovarne dobavljajo hladilnicam klavnice, pivovaren itd. lepo in enakomerno obsekane klade čistega ledu. Kljub temu stari način pridobivanja ledu še ni popolnoma izginil in tudi v Ljubljani vidimo pozimi čestokrat vozove z ledom, ki ga pripeljejo ledarji z Barja. Pa tudi od drugod roma led v Ljubljano, zlasti z Dolenjskega, z Gorenjskega manj. Letos n. pr. Blejsko jezero kar ni hotelo zmrzniti in ledu je bilo vobče malo. Zato pa so ga tam, kjer so ga imeli, lahko tem bolj izkoriščali, tako n. pr. v gorenjskih Rátečah, kjer je kopanje ledu v navadi že od nekdaj.

Na južnem robu Rateške doline se širijo Ledine, močvirnat, ob visoki vodi večkrat jezeru sličen svet, tako da je v starejših zemljevidih celo zaznamovan z imenom Rateško jezero (Ratečani sami pa imenujejo Rateška jezera tista, ki so turistom znana kot Klanška ali Mangrtska jezera). Vodo dobivajo Ledine deloma od Julijskih pobočij, vendar to le v slučaju, da se dvigne talna voda, deloma pa od Karavank in sicer iz hudournikov Trebiže in Kravnjaka. Ker odteka voda iz Ledin podzemno k Savi, jih moramo smatrati za enega izmed savskih izvirkov; Sava ne izvira le v Julijskih Alpah, temveč tudi v Karavankah!

Led so Ratečani v sicer brezplodnih in nekoristnih Ledinah kopali zlasti odkar je stekla po savski dolini železnica (l. 1872). Tedaj je novo prometno sredstvo nudilo možnost izvoza tudi v daljnje kraje in ker je bližnje Primorje zelo povpraševalo po ledu, so ga razpečavali z lahkoto. Celi vlaki ledu so potovali v Trst, Gorico in celo v Videm. Ratečani so pa led dobavljali tudi s svojih jezer, ki so

## Brezplačen popis Vašega življenja.

»Vseh skrbi se morete oprostiti«,  
pravi sloveči astrolog.

Oris ali popis življenja je za trezno mislečega človeka tako važen, kakor zemljevid za pomorščaka. Zakaj bi hodili slepo naokoli, če dobite lahko potem običajnega pisma točne informacije, ki naj Vam pomorejo do sreče in uspeha?

**Prej posvarjen, prej obvarjen.**

Profesor Roxroy Vam bo razložil, na kakšen način morete doseči uspeh, v katerih dneh Vam bo sreča naklonjena in kdaj ne, priporočil Vam bo, kdaj se lotite tega ali onega, ali nastopite potovanje, kdaj in koga poročite, kdaj si poizkusite izboljšati svoj položaj, kdaj smete investirati in ali so umestne spekulacije. To vse in mnogo drugega je mogoče doznati iz Vašega življenjskega popisa.

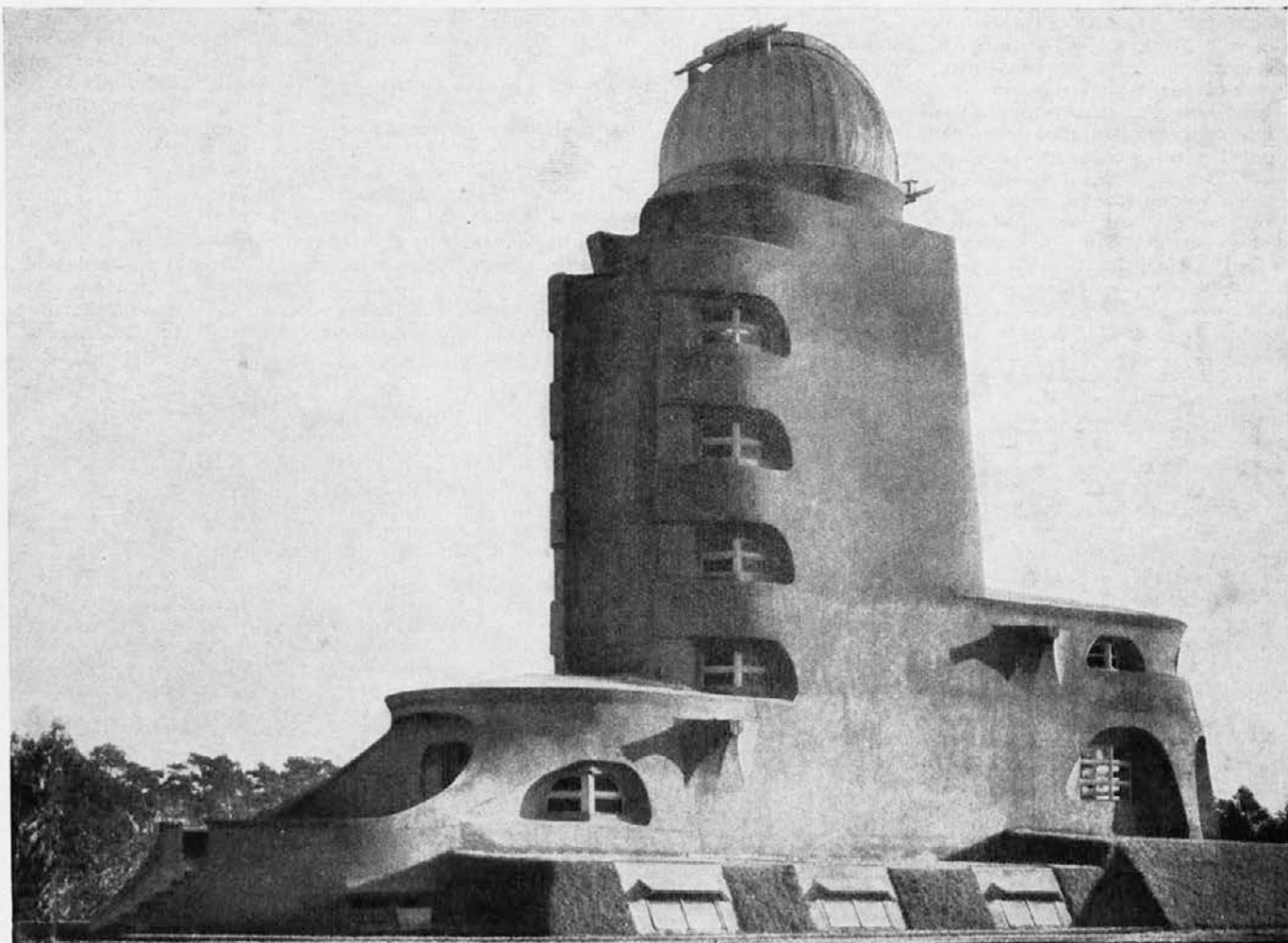


Mme. E. Servagnet, Villa Petit Paradis, Alger, piše:

»Horoskop, ki sem ga prejela, me popolnoma zadovoljuje, kajti mojo preteklost in sedanost prikazuje nadvse točno, nadalje podaja verno sliko mojega značaja in moje zdravstveno stanje, razkriva pa diskretno tudi mojo prihodnost ter mi daje tozadevno dragocen nasvet. Delo profesorja Roxroy-a je res nekaj izrednega.«

Če želite dobiti brezplačno popis Vašega življenja, naznačite samo dan, mesec, leto in kraj Vašega rojstva, napišite razločno in brezpogojno svojeročno Vaše ime in naslov in pošljite te podatke takoj profesorju Roxroy-u. Če hočete, priložite lahko 10 Din v bankovcih (kovanega denarja ne prilagati) za poštnino, pisnino itd. — Naslov: ROXROY, Dept. 8395 Č, Emmastraat 42, Haag (Holland). Pisemska pristojbina za Holandsko: 3 Din.

N. B. Profesor Roxroy ne zna slovensko, ter mu je zelo žal, da more spričo tega odgovoriti le v nemščini (na željo tudi v francoščini ali angleščini).



Observatorij, t. zv. Einsteinov stolp v Potsdamu pri Berlinu. Delo arh. Mendelsohna. Primerjaj obliko ledene gore na str. 70.!



Ledine v Ratečah na Gorenjskem pozimi. Sekira in kramp sta orodje »ledarja«  
Foto V. Bohinc

bila do rapalskega miru vsaj deloma na ozemlju rateške občine. Tu so imeli ledu nekoč (krog l. 1896-97) toliko, da so nalomili celo skladovnico, jo zavarovali z deskami in beli tovor izvažali potem v maju in juniju. Pred vojno so plačevali trgovci za vagon ledu 8 do 9 goldinarjev, danes pa znaša njegova cena 450 Din za 10 tonski in 900 dinarjev za 20 tonski voz.

Med vojno so lomili v Ratečah led samo l. 1915 in ga pošiljali v Ljubljano, zopet pa so začeli s tem delom lansko leto, ko je gospodarska kriza prisilila revne vaščane do vsakega, tudi najtežjega dela. Kajti kopanje ledu ni lahka, temveč zelo naporna reč. Udeležujejo se ga moški in ženske; delajo ves dan in če treba tudi ponoči. Orodje ledarjev je sekira, s katero sekajo plošče, ki jih nato dvigajo in lomijo s cepinom ozir. krampom. Prikladno je, da se nahajajo Ledine tik ob progji, celo, odkar imajo Rateče od septembra 1930 na postaji tudi še skladišče. Lani so izvozili krog 300 vagonov ledu, letos ga je šlo tekom januarja že 100 vagonov v Ljubljano in v nekatere kraje na Hrvaškem in v Slavoniji.

V bolj južnih krajih, kjer voda po zimi sploh ne zmrzuje, so bili in so deloma še danes navezani ali na uvoz ledu od drugod, ali ga pa dobivajo tu in tam iz naravnih »ledenice«, t. j. podzemeljskih jam, v katerih se tvori led. Takih jam imamo v apnenastem ozemlju zelo mnogo. Nahajajo se n. pr. tudi v Kamniških Alpah, na Veliki planini (V Kofcih, Mala veternica, Velika veternica), vendar pa te za gospodarsko izrabo ne pridejo v poštev. Toľiko važnejše so pa nekoč bile ledenice na Krasu. Iz Friedrichsteinske ledenice pri Kočevju led izvažajo menda še sedaj. Najbolj pa so kmetje svojčas izkoriščali slične jame na Nanosu in v Trnovskem gozdu. Na Nanosu nosita dve celo ime »ledenik« in sicer sta to Veliki in Mali Trški ledenik. Iz obeh so okoličani jemali led in ga vozili v Trst; zadnjič se je to zgo-



Desno: Ledenica pod Taborom, nedaleč od Županove jame. Svojčas so Kraševci prekrbovali primorska mesta z ledom iz takih ledenic  
Foto: Društvo za raziskovanje jam

dilo l. 1876. V šestdesetih letih preteklega stoletja so lomili led tudi v Ledenici pod Goljakom v Trnovskem gozdu. Dobivali so ga na prav priprost način. Izsekavali so ga v kockastih, do 50 kg težkih kladah, ki so jih znosili moški na ramah in po nevarnih lestvah na prosto. Tu so jih nalagali na vozove in ponoči vozili v Gorico in Trst. Iz Trsta je ta led mnogokrat potoval še dalje v Italijo, zlasti v Benetke in v Dalmacijo. Takrat so torej Kraševci oskrbovali jadranska mesta s sladledom!

Tudi na Hrvaškem, v Bosni in v Srbiji so nekatere ledenice vršile in še vrše isto nalogo, tako ledenice v Kapeli, »Ledenica« pri Trvnju nedaleč od Ključa v Bosni, »Ledenica« pod Rtanjem v Srbiji, ki dobavlja kristalno-čiste ledene klade Aleksinački banji, in še druge.



Ratečani prevažajo led z Ledin na bližnjo železniško postajo. Letna produkcija 300 vagonov prinaša revni gorski vasi vsaj nekaj zimskega zaslužka  
Foto V. Bohinc