

maše GLASILO SKUPŠČINE OBČINE LAŠKO

delo

Letnik IV. — Laško, oktober 1970 — Številka 10 (38)

KONCEPT BODOČE USMERITVE RUDNIKA LAŠKO

O dosedanjih preusmeritvenih prizadevanjih Rudnika Laško je bilo že mnogo izrečenega in napisanega. Znano je, da so se odgovorni dejavniki podjetja po odstopu od preusmeritvenega koncepta s tovarno valovite lepenke z vso resnostjo lotili iskanja drugega preusmeritvenega koncepta. S sodelovanjem kreditne banke in hranilnice Ljubljana smo uspeli najti drugega nosilca preusmeritve, tj. Tovarno izolacijskega materiala »Izolirko« Ljubljana.

»Izolirka« je eno tistih podjetij industrije gradbenega materiala, ki so v letih gospodarske reforme v ekonomskem pogledu napravili največji vzpon. Iz majhne in nepomembne tovarnice, za katero je bil značilen primitivni način proizvod-

SREČKO ŠENTJURC

nje in organizacije dela, se je podjetje v minulih 25 letih razvilo v tovarno, ki je na prehodu k takšnemu načinu proizvodnje in organizacije dela, za katero je karakteristična elektronika in avtomatika. Izolirka je na najboljši poti, da se razvije v veliko kemično tovarno, tj. gospodarsko organizacijo, ki bi s svojimi proizvodi lahko pokrivala potrebe po lahkih gradbenih elementih ter izolacijskih in drugih gradbenih materialih, ki so iskani tako na jugoslovanskem kakor tudi na tujem trgu.

Kakšna je gospodarska rast Izolirke, povedo že nekateri, sicer skopi podatki. Pri sorazmerno stabilnih cenah in pri neznatnem naraščanju števila zaposlenih je v zadnjih pe-

tih letih celotni dohodek narasel za 67%, amortizacija za 115%, osebni dokodki v bruto znesku za 121% in skladi za 162%. Trenutno znašajo najnižji osebni dohodki nekvalificiranih delavcev (podatki za lansko leto) okoli 1.350 din, kvalificiranih 1.665 din, visokokvalificiranih delavcev pa 2.894 din, medtem ko je znašal povprečni osebni dohodek v preteklem letu 1.740 din, kar pomeni, da so se gibali osebni dohodki v Izolirki daleč nad povprečjem gradbeništva v Sloveniji, kakor tudi nad povprečjem slovenskega gospodarstva sploh.

Ko so se odgovorni dejavniki Rudnika odločili za preusmeritveni koncept, katerega nosilec bo Izolirka, niso imeli v vidu predvsem boljše osebne dohodke, čeprav je jasno, da želimo rudarskemu kolektivu zagotoviti boljše osebni dohodek kot je sedanj. V vidu smo imeli in imamo še danes, da zagotovimo predvsem kvaliteto in perspektivno proizvodnjo, ki bo zagotovila delu primerne osebne dohodke, kar rudarjenje danes ne zagotavlja. Zavedamo se, da nova tovarna, ki bo obremenjena z anuitetami, ne more zagotavljati tolikšnega povprečnega osebnega dohodka, kot ga ima sedaj Izolirka.

Izolirka ima v svojem razvojnem programu predvideno izgradnjo velike tovarne za proizvodnjo ekspanziranega polistirena (styropora) in njegove predelave v gradbene elemente ter komercialno in transportno embalažo. Z ustrezno razširitvijo tega proizvodnega programa predvsem v gradbeno smer je Izolirka sposobna in pripravljena zagotoviti za laške rudarje najkasneje do leta 1975 ca. 400 novih delovnih mest. Tako odločitev Izolirke pogjujejo predvsem naslednji elementi: zaradi preusmeritve premogovnika je omogočeno hitro in uspešno financiranje investicije; tržišče zahteva vse več izdelkov iz styropora, ki pa jih zaradi omejenih kapacitet

TURISTIČNA SEZONA TUDI V NAŠI OBČINI NI PREVEČ USPELA

Letos vsi poprek ugotovljamo, da turizem ni prinesel pričakovanih rezultatov. Za letos smo predvideli velik porast turističnega prometa, turistov pa nismo vprašali, ali nas bodo ob višjih cenah in vseh področjih ter mnogoterih pomanjkljivostih še vedno pripravljali obiskati in ne samo to, ali se bodo pri nas tudi zadržali toliko časa, kot so se lani, če ne že več.

Do konca avgusta letos nas je obiskalo skupaj 5864 turistov, ali za 12,1% več kot v enakem obdobju lani. Sam obisk se je torej precej povečal in je presegal naša pričakovanja, saj je bilo tujih turistov za skoro 32% več kot lani, v tem času nas je namreč obiskalo 1.151 gostov. Obisk je bil torej obilen, samo mi nismo storili dovolj, da bi se ti gostje pri nas počutili dobro, ker se je povprečna doba bivanja turistov

zmanjšala za več kot en dan, no, nekaj pa je pri tem vsekakor krivo slabo vreme.

Število nočitev, od katerih je precej odvisen finančni uspeh, se je namreč povečalo samo za 2,7%. Skupno je bilo zabeleženih 66.612 nočitev. Pri tem so se domači gostje nekoliko bolj izkazali. Te nočitve so se povečale za 4,1%, na 60.737. Precej porazno pa je stanje pri nočitvah inozemskih turistov, ki so se zmanjšale za več kot 10%, na vsega 5.875.

Kaj torej lahko rečemo? Verjetno to, da je skrajni čas, da pridemo do spoznanja, da turist ni samo molzna krava, temveč tudi naš gost, ki ga je treba dobro postreči in poskrbeti za dobro počutje. Za to pa je potrebno kaj več kot samo postelja in miza, kakor verjetno mislijo pri nas nekateri gostinci.

JANKO GOLOB, dipl. oec.

(Nadaljevanje na 2. strani)

LETNI PROGRAM OBČINSKE KONFERENCE SZDL

Občinska konferenca SZDL Laško je na 1. seji maja letos sprejela svoj delovni načrt, delovni načrt njenega izvršnega odbora ter smernice za sprejem delovnih načrtov ostalih organov konference.

Delovni načrt zajema obdobje enega leta in sicer drugo polletje 1970 in prvo polletje leta 1971.

Osnovno vodilo pri sprejetju delovnega načrta je bila ocena organizacijskega stanja SZDL v občini in občinske politične razmere. Cilj delovnega načrta je predvsem, da se z njim doseže popolno politično angažiranje SZDL na vseh področjih njene dejavnosti, prilagoditev dela dejanskega stanju in potrebam v kraju samem, vključevanje in angažiranje sposobnih občanov v vodstva krajevnih organizacij SZDL in organov konference ter razvoj in afirmiranje samoupravne aktivnosti na vseh področjih družbenega samoupravljanja.

Občinska konferenca SZDL si je za obdobje enega leta programirala pet sej.

Poleg organizacijsko kadrovskih vprašanj SZDL, je v program dela vključena obravnava in ocena samoupravne aktivnosti krajevnih skupnosti, uspešnost obrambnih priprav za vseljusko obrambo, organi-

zacija javnih razprav o stanju kmetijstva ter sprejem predlogov za izboljšanje stanja, posebne organizacijske priprave za udeležbo in razpravo na jesenskih zborih volivcev, ocena dejavnosti in učinkovitosti socialnega varstva na terenu, ocena dela in problematika društev zlasti na področju telesne kulture in kulturno prosvetne dejavnosti, razprava o problematiki družbenih služb, zlasti na področju zdravstva, šolstva in otroškega varstva ter druge naloge.

Pri realizaciji programiranih nalog se bo občinska konferenca predvsem posluževala sodelovanja njenega izvršnega odbora, krajevnih organizacij SZDL in drugih organov konference.

Izvršni odbor občinske konference SZDL ima programirane naloge usklajene s programiranimi nalogami konference. Sekcije oziroma sekretariati sekcij in drugi organi konference bodo sami sprejeli svoje programe dela, upoštevajoč pri tem program dela konference in njenega izvršnega odbora.

BODOČA USMERITEV RUDNIKA

(Nadaljevanje s 1. strani)

Izolirka ne more nuditi, zato mora kapacitete takoj povečati, če želi ostati vodilni proizvajalec na področju styropora; narava proizvodnje in predelave styropora zahteva velike delovne površine, ki jih v Ljubljani ni na razpolago in zadnje dejstvo, da je v Laškem dovolj sposobnih in delavoljnih delavcev, ki jih v Ljubljani nasploh primanjkuje. Zaradi naštetih elementov in še drugih se je Izolirka odločila, da prevzame vlogo nosilca za preusmeritev Rudnika Laško, zato je tudi sprejela obvezo, da do postavljeneega roka preskrbi preusmeritveni investicijski program.

Za laške rudarje je ta preusmeritveni koncept zelo sprejemljiv, saj po našem mnenju zagotavlja zelo perspektivno proizvodnjo. Izdelki iz styropora se uporabljajo danes največ v gradbeništvu (kombi plošče, kaširane plošče, izolacijski elementi, opaži ipd.) in za embalažo v industriji. Styropor ima neštete uporabne vrednosti, od katerih je Izolirka kot doslej naš največji proizvajalec styropora razvila le nekaj. Izdelki iz styropora so v Jugoslaviji šele na začetku poti uveljavljanja in izkoriščanja, zato so razvojne možnosti

zares velike. Pri tem je za nas tudi pomembno, da je to proizvodnja, ki je »čista«, ki ne onesnaži niti vode niti zraka, kar je seveda za razvoj turizma v Laškem zelo pomembno.

Na kraju naj poudarim, da si odgovorni dejavniki v Rudniku Laško ne delajo iluzij, da so naloge, ki so pred nami, lahke. Zavedamo se, da bomo pri uresničevanju tega preusmeritvenega koncepta naleteli na številne težke, tako objektivne kakor tudi subjektivne ovire, vendar smo prepričani, da jih bomo s skupnimi prizadevanji kolektiva Rudnika Laško, Izolirke Ljubljana ter odgovornih občinskih in republiških dejavnikov uspešno odstranjevali.

INDUSTRIJSKI IZVOZ LETOS MANJŠI

Po statističnih podatkih, se je izvoz industrije v prvem polletju zmanjšal za 20%. Skupna vrednost izvoza znaša 465.127 USA \$. Med izvozniki je letos najmočnejša Tovarna lesne galanterije iz Rimskih Toplic, medtem ko je bila lansko leto Tovarna dokumentnega in kartnega papirja iz Radeč.

Med izvozniki je Tovarna lesne galanterije tudi edino podjetje, ki je letos povečala izvoz (za 5,1%).

Po določbah programa dela konference so posameznim organom občinske konference naložene naslednje okvirne naloge:

— VOLILNA KOMISIJA naj bi proučila kadrovske stanje občinske skupščine, Občinske konference SZDL, njenih organov, pripravila dolgoročne kadrovske programe za SZDL in spremljala kadrovske stanje v društvih.

— KOORDINACIJSKI ODBOR ZA VSE-LJUDSKO OBRAMBO naj bi analiziral dosedanje delo na področju obrambnih priprav v občini in pripravil akcijske predloge za delo in usklajevanje dela pri nadaljnjih obrambnih pripravah.

— SEKCIJA ZA KMETIJSTVO bi morala pripraviti predloge za politično vključitev SZDL v kmetijsko dejavnost in odnose, spremljanje kmetijske problematike ter predlaganje političnih in drugih ukrepov za reševanje kmetijskih problemov.

— SEKCIJA ZA DRUŠTVA naj bi se angažirala v organizacijskih pripravah pri ustanovitvi kulturne skupnosti, ocenila dejavnost in uspešnost posameznih društev, proučila sistem financiranja društev ter predlagala morebitne možne izboljšave v sistemu financiranja.

— SEKCIJA ZA DRUŽBENE SLUŽBE naj bi ocenila učinkovitost družbenih služb (šolstvo, zdravstvo, otroško varstvo), ocena dejanske vloge in angažiranja občanov v samoupravnih organih organizacij družbenih služb in pripravila predloge o načinu boljšega angažiranja.

— SEKCIJA ZA SOCIALNA VPRAŠANJA naj bi proučila, v koliki meri je razvita in kako je učinkovita socialna služba med občani ter pripravila predlog za izboljšanje te dejavnosti.

— SEKCIJA ZA KOMUNALNO SAMOUPRAVO bi imela nalogo spremljati zborni volivcev, seje občinske skupščine in njenih svetov, spremljanje samoupravne dejavnosti v krajevnih skupnostih, analizirati omenjene dejavnosti in predlagati možna izboljšanja za večjo učinkovitost samoupravnih interesov občanov.

— SEKCIJA ZA DRUŽENO AKTIVNOST ZENA naj bi ugotovila in analizirala udeležbo, aktivnost in učinkovitost žena v samoupravnih organih komunalne samouprave, ugotovila udeležbo in aktivnost žena v društvih in političnih organizacijah, pripravila akcijski program za proslavo dneva žena in proučila potrebe ter možnosti za ustanovitev organizacij žena.

— ZIRIJA ZA PRIZNANJE OF naj bi evidentirala posebno zaslužne občane na področju dejavnosti OF in SZDL ter predlagala občane in organizacije za dodelitev priznanja OF.

Sekcije pri občinski konferenci SZDL so na novo formirane ter še nimajo delovnih izkušenj. Treba bo mnogo truda in pomoči, da bodo svoje naloge čimprej in dobro obvladale. Vodstvo občinske konference SZDL pričakuje zlasti učinkovito politično in akcijsko pomoč od ZK, seveda tudi sodelovanje občinske skupščine ter njenih organov kakor tudi sodelovanje vodstev krajevnih skupnosti, društev in drugih družbenih političnih in samoupravnih forumov. JOŽE KOŠ

Vsa druga podjetja so letos izvozila precej manj kot v prvem polletju lanskega leta. To zmanjšanje znaša pri posameznih podjetjih: Peta iz Radeč za 52,5%, Pivovarna Laško za 43,1% in Tovarna dokumentnega in kartnega papirja za 19,5%.

Indeks industrijskega izvoza je bil v prvem polletju letošnjega leta v SR Sloveniji 117, od tega v lesni industriji 107.

JANKO GOLOB

DOSEŽKI GOSPODARSTVA OBČINE V PRVEM POLLETJU 1970

Letos se je v našem gospodarstvu nadaljevala konjunktura, ki pa je poleg večje rasti vnesla v gospodarska dogajanja tudi precejšnjo stopnjo nestabilnosti. Ugotovimo tudi lahko, da vse oblike potrošnje presegajo realne okvire.

V gospodarstvu naše občine so finančni dosežki na splošno ugodni, posebno, če gledamo na dinamiko rasti družbenega proizvoda. Ta je porastel v prvem polletju za 23 %, v primerjavi z enakim obdobjem lanskega leta. Pri tem je treba upoštevati, da je to vrednostni prikaz in so zato na porast vplivale tudi precej višje cene. Tudi dohodek, to je dejansko novoustvarjena vrednost, se je povečal za več kot četrti-

JANKO GOLOB, dipl. oec.

no, vendar tudi za njega velja pripomba glede vpliva cen. Vsekakor je zanimiva ugotovitev, kako se je ta novoustvarjena vrednost delila, seveda samo začasno, na osebne dohodke in sklade. Podjetja v gospodarstvu so lani namenila za sklade malo več kot 30 % dohodka, po kritju obveznosti do družbe, za osebne dohodke pa ostalih 70 %. Letos je to razmerje nekoliko ugodnejše in znaša 34,8 % za sklade in 65,2 % za osebne dohodke. Ugodnejše je razmerje zato, ker se je ostanek dohodka letos povečal za več kot 40 %, dobiček pa celo za 45 %.

USPEHI V ZNAMENJU NELIKVIDNOSTI

Kljub ugodnim finančnim dosežkom je imelo marsikatero podjetje v občini precejšnje težave pri svojem poslovanju zaradi slabe plačilne sposobnosti gospodarstva v celotni državi.

Tudi z raznimi ukrepi zvezne administracije, da bi izboljšali razmere na tem področju in z akcijami samega gospodarstva (razna medsebojna pobojanja terjatev), se likvidnost ni bistveno izboljšala; v nekaterih podjetjih se nelikvidnost celo povečuje, do toliške stopnje, da je onemogočeno normalno poslovanje in izvajanje poslovne politike.

UGODNI SO DOSEŽKI

V STORITVENIH DEJAVNOSTIH

V industriji, ki je najpomembnejša gospodarska dejavnost v občini, so dosežki s finančnega stališča ugodni, saj se je ob 15 % porastu celotnega dohodka, dohodek povečal za skoraj 28 %, ostanek dohodka pa celo za 42 %. Poprečja rada varajo, zato je treba omeniti tudi podjetja, ki so kljub pozitivnim rezultatom imela nekatere težave in so zato manj rentabilna.

Podražitev lesa — tudi do 40 % —

so neugodno vplivale na poslovne uspehe lesne industrije, predvsem podjetja »Peta« iz Radeč, nekoliko manj pa (tudi na uspehe Tovarne lesne galantarije iz Rimskih Toplic. Obe podjetji izvozita skoraj celotno proizvodnjo na konvertibilna tržišča, kjer podražitev osnovnih surovin ne moreta prenesti na kupca. Tudi industrijsko podjetje »Volna« Laško, ki je v letošnjem polletju poslovalo uspešno, dosega še vedno precej nizko stopnjo rentabilnosti.

Kmetijska zadruga Laško je letos poslovala uspešno in se je akumulativnost precej povečala. V nekoliko manjši meri velja to tudi za Splošno trgovsko podjetje iz Radeč.

Razveseljivo je dejstvo, da so se končno malo izboljšale razmere v gostinstvu, ki je doslej bolj ali manj životarilo. Obe podjetji, »Savinja« Laško in Kolodvorska restavracija Zidani most, sta precej povečali ostanek dohodka, tako, da znaša in-

deks povečanja v prvem podjetju 274, v drugem pa celo 340.

Končno moramo omeniti še rezultate v obrti. Uspešno je poslovala Konfekcija »KORA« iz Radeč, ki je povečala ostanek dohodka za skoraj eno tretjino. Isto velja tudi za Komunalno podjetje iz Laškega.

Positivne uspehe sta dosegli tudi podjetji »Obnova« iz Radeč in Splošne obrtne delavnice iz Laškega, čeprav je slednje ustvarilo relativno malo ostanka dohodka. Slabši finančni rezultat kot v enakem obdobju lani je imela Pekarna Laško, medtem ko je Mestna klavnica in prekajevalnica iz Radeč, ki se je sredi leta pripojila KZ Laško, zaključila polletno poslovanje z izgubo.

Na koncu lahko ugotovimo, da je bilo poslovanje v prvem polletju na splošno uspešno, vendar bo morala marsikatera delovna organizacija storiti še marsikaj, da bo svoje poslovanje izboljšala. Pri tem bodo morali glavno vlogo odigrati sposobni kadri, ki so dejansko nosilci razvoja.

ŠIROK PROGRAM ZA BODOČO PRESKRBO ZDRAVE PITNE VODE

V minulem desetletju je bila preskrba z vodo v Laškem in Rimskih Toplicah zadovoljiva. Zgrajenih je bilo precej novih vodovodov. Z živahno individualno gradnjo, z modernizacijo stanovanj (kopalnice, pralni stroji) predvsem pa zaradi povečanih potreb industrije, potrošnja vode naglo narašča.

Obstoječi viri vode zaenkrat zadovoljujejo sedanje potrebe, ne omogočajo pa nobenih razširitev. Znova stopa v ospredje vprašanje oskrbe z vodo v najbližji bodočnosti.

Iz plana investicij, ki so si ga postavili upravljalci z vodovodi, je razvidno, da so predvidevali omenjene skrbi.

Vprašanje pridobitve novih virov vode in širjenje vodovodnega omrežja in možnosti financiranja že proučujejo. Novogradnja bo veljala okrog 4.000.000,00 dinarjev. Sredstva, s katerimi razpolaga upravljavec z vodovodi (Komunalno podjetje Laško), omogočajo redno vzdrževanje obstoječega vodovodnega omrežja, odplačevanje anuitet ter manjša vlaganja v razširitev omrežja.

Za že omenjena manjša vlaganja bodo uporabljena tudi sredstva zbrana z doseženo povečano ceno vode, veljavno od 1. julija letos, kar bo dalo letno okrog 80.000,00 din.

Po programu investicij in s soglasjem občinske skupščine bo upravljavec z vodovodi še letos pristopil k novogradnji vodovoda Laško—Marija Gradec—Lahomno.

Investicija bo stala okrog 200.000,00 din. Komunalno podjetje bo prispevalo polovico, polovico pa prebivalci, stanujoči na območju Lahomšek. Z dograditvijo omenjenega vodovoda bo tudi ta predel dobil zdravo pitno vodo.

Nadalje namerava Komunalno podjetje izboljšati preskrbo vode v Rimskih Toplicah. Z lastnimi sredstvi 180.000,00 dinarjev bo podjetje zgradilo nov vodovod Globoko—Rimske Toplice—Ogeče.

Končno predvideva še rekonstrukcijo vodovodnega omrežja v Laškem. Najprvo od Lekarne Laško mimo gostilne Perdih na Stari grad, nato pa še od Lekarne Laško preko trga do hiše Cerovšek in do Doma upoko-jencev. Stroški rekonstrukcije bodo znašali okrog 200.000,00 din.

Odrpito ostane še vprašanje financiranja novogradnje vodovoda v naselju Tabor II, ki bi potrebovalo tudi lastni rezervoar in črpalnico, kar bi veljalo skupaj okrog 400.000,00 dinarjev. Za to investicijo podjetje nima sredstev in bo možno z njo začeti, čim bodo sredstva zbrana.

Berta Štubelj

DOSEDANJE IZKUŠNJE O PRIDELOVANJU BOGATORODNIH SORT PŠENICE

Ko smo začeli sejati bogatorodne sorte pšenice, smo delali številne napake. Zivno mi je v spominu, kako smo si morali sposojati težke traktorje iz Savinjske doline, da bi globoko orali 35 cm in včasih še globlje. Tako so pač svetovali. Toda pri globokem oranju smo spravili mrtvico na površje in pridelki italijanskih sort pšenice so bili slabši; zato je zadruga, ki je s pogodbami zagotavljala pridelek, veliko izgubila. Na področjih,

MILOŠ VERŠEC

kjer ni bilo moč opraviti traktorskega oranja in smo orali z vprego na običajno globino 20 cm, ter dvakrat gnojili, to je polovica obroka NPK v razmerju 4:12:10 (350 kg) pod brazdo in drugo polovico na brazdo, smo imeli izredno dober pridelek, saj so nekateri kmetje že prvo leto pridelali 38 stotov zrnja na hektar.

VZROKI ZA NEUSPEHE

Trdimo lahko, da so bili za neuspehe vsaj na našem področju naslednji vzroki: neustrezne količine in razmerja med prvimi, nepravilen čas dognojevanja z dušikom, slaba gostota setve, nezadostna prehrana, pregloboko oranje, ki je bilo pretirano. Nekateri zelo ugledni strokovnjaki so trmasto vztrajali, da bomo pri italijanskih sortah pšenice dosegli velike pridelke samo z globokim oranjem. Vemo pa, da ima pšenica kot vse druge vrste iz družine trav zelo plitvo razpredene korenine, skoraj čisto pri vrhu tal.

Pšenica ima največ korenin do 15 cm globine. Če kopljemo okoli pšenične biljke, ugotovimo, da so korenine najbolj razpredene do globine 15 cm. Res je, da posamezne korenine najdemo tudi do 50 cm globoko v dobri strukturi zemlji, vendar je le-teh tako malo, da temu ne kaže posvečati večje pozornosti, še manj pa, da bi si omisslili globoko oranje. Poskusi so pokazali, da je pšenica v globoko orani zemlji sušo prenašala le nekoliko bolje kot v plitveje orani zemlji. Mislim, da so v Sloveniji razen v Prekmurju padavine izredno dobro razporejene, tako da se suše pri pšenični ni bati. Kjer v dobi razrašanja padavin primanjkuje, bi kazalo počasi ornico poglobiti. Pri večletnem opazovanju na našem izredno hribovitem področju sem lahko opazil, da so se bogate količine korenin lahko razvijale tako ob globokem kot ob plitkem oranju, le če je bila zemlja dobro pripravljena.

V dobro pripravljeno zemljo se nova zasnova korenin razvije vedno v razrastišču.

Na področju zadruge Laško orjemo v glavnem z vprego, do globine 20 cm. Pšenico visokorodnih sort sejemo ca. 70 %. Pridelki so zelo različni 20 do 45 stotov na ha, odvisno od gnojenja in oskrbe. Kmetje še vedno v glavnem delajo stare napake, še vedno gnoje preveč enostransko z dušikom. Kjer smo s svojo pospeševalno službo uspeli, da so začeli kmetovalci pred setvijo uporabljati NPK v razmerju 9:18:18 in sicer 300 kg pred osnovno obdelavo tal, 300 kg pred setvijo na brazdo ter dvakratno dognojevanje po 100 kg KAN, so uspehi vidni in so pridelki tudi nad 50 stotov na ha pri sorti San Pastore in Etoile de Choisy.

DOBRA PRIPRAVA ZEMLJE — POL USPEHA

Veliko več skrbi kot doslej bomo morali posvečati pravočasnemu oranju in pripravi zemlje. S pravočasnim oranjem omogočimo pravočasno sesedanje zemlje, boljše setev in kar je najvažnejše, manjšo izgubo zrn. Prav zato naj bi orali 14

dni pred setvijo, na težki zemlji še celo prej. Letos bomo že imeli preglednice s pravočasno setvijo, ker je sorazmerno pozno leto. Koruza in drugi pridelki bodo šli pozno z njiv, ki so namenjene pšenici. Torej se bomo morali izredno potruditi, da bomo zemljo res dobro pripravili. Pomnimo, da velike grude na njivi ovirajo pravilno setev in kalitev, pravtako je škodljiva pretirana obdelava, saj zemljo spreminimo v prah, izrednega pomena je tudi vlaga. Saj je znan pregovor »Ti mene v blato, jaz tebe v zlato.« Kot za vsako poljščino je tudi za pšenico potrebno, da je sloj oranice fiziološko aktiven. Pri nas je pretežna globina oranice do 20 cm, nekje še manj, pa vendar kolikor toliko uspešno pridelujemo bogatorodne sorte pšenice. To je nedvomno znak, da globina oranja do 35 cm ni najpomembnejši dejavnik za velik pridelek, kot so nekateri strokovnjaki vedno poudarjali.

Menim, da je veliko bolj pomembna priprava ornicihga sloja, da zrno resnično pride v rahlo zemljo, da se korenine čimprej bolje razvijajo in začnejo spre-

jemati že v začetku rasti prepotrebno hrano. V letih 1968 in 1969 smo napravili pri nekaterih kmetih poskus. Njive, na katerih je bila črna detelja, smo preorali konec avgusta, potresli 200 kg superfosfata in 150 kg kalijeve soli pred oranjem in njive takoj pobranali s klinastimi branami. Orali smo do 15 cm globoko vprežno. Sredi septembra smo njive na novo preorali na globino 25 cm, pognojili na brazde 200 kg superfosfata ter 100 kg kalijeve soli in 100 kg kalkamonsalpetra. Sejali smo 5. oktobra sorto San Pastore. Pridelek je bil 55 stotov na ha. Dognojevali smo trikrat, 20. novembra prvič, 26. februarja drugič in tretjič 22. maja. Uporabili smo 300 kg dušičnatih gnojil na ha, na površinah, kjer nismo dvakrat orali in tolikokrat dognojevali in smo gnojili z enkratno količino gnojil na brazdo, je bil pridelek iste sorte le 38 stotov na ha.

Dvakratno oranje ter dvakratno pokrompirju ni dalo bistvene razlike pri pridelku.

(Nadaljevanje na 8. strani)

KRAJEVNI PRAZNIK RADEČ — PRIKAZ HOTENJ IN PRIZADEVANJ OBČANOV

Radeče in okolica bosta letos proupravila svoj krajevni praznik zelo svečano. To nam poleg spomina, kateremu je naš praznik posvečen, narekuje tudi 25-letnica osvoboditve. Tako upamo, da bodo vse prireditve, ki se bodo zvrstile v tem času, do stoje pomnik nekdanjih dni.

Krajevni odbor SZDL in izvršni odbor KS sta se na predlog družbeno političnih organizacij zedinila, da prestavimo praznovanje na prve dni oktobra. Tako bomo odslej vsako leto praznovali naš praznik prvo nedeljo v oktobru.

Kot rečeno, letos naj bi bilo vse kar se da svečano, naj bi zajelo vsa področja našega življenja, predvsem pa naj bi zajelo zelo širok krog — tako sodelujočih kot tudi gledalcev. Program je prirejen tako, da bo zanimiv za vse in za vsakogar. Razumljivo je, da bodo večino prireditev pripravile športne organizacije. Tako bomo v prazničnih dneh lahko pričla spretnosti naših motoristov in avtomobilistov; v mislih bomo lahko krožili z lahkoatleti po nočnih ulicah Radeč; mirno in zbrano bomo sledili premikanju figur na šahovskih deskah za prvenstvo Radeč; bučno bomo »navijali« za zmagovalce v odbojki in malem nogometu; veselili se na rokometnem turnirju — seveda če bodo dajali gole naši fantje; občudovali naše »Papirničarje«, ki se bodo tokrat — najverjetneje — spoprijeli kar z Olimpijo iz Ljubljane; lahko pa bomo prisluh-

nili tudi strelom in zavijanju siren — na srečo samo v tekmovalne name — ki bodo vabili strelce, lovce in gasilce.

Toda — tudi kulturniki smo v Radečah. Tako bomo kar dva večera poslušali naše godbenike iz Zidanega mosta in Radeč; spremljali vesele in otožne iz grl naših pevcev; z odra pa bomo spet lahko poslušali — po daljši pavzi — naše igralce.

Posebne pozornosti bo nedvomno deležen neke vrste četrtkov domači večer, na katerem se bodo zvrstili: radeška godba; pevci in domači ansambli okroglih viž. Vmes bodo člani mladinske organizacije pokazali, kako poznajo našo slavno preteklost. In še novost: zaslužnim občanom bomo podelili plakete in priznanja ob 25-letnici osvoboditve.

Vrhunec naj bi doseglo sobotno — 3. 10. 1970 — množično zborovanje. To veliko zborovanje občanov Radeč naj bi bilo svečan obračun preteklih 25 let in slovesna zadolžitve za nove naloge. Mislimo, da ni občana na našem področju, ki bi mu bilo malo mar, kakšni bodo naši kraji in z njimi naše življenje.

Krajevni praznik bo torej po svojem obsegu kot tudi po svoji vsebini svečan prikaz hotenj in prizadevanj občanov na tem področju. Hotenj in prizadevanj tako v preteklosti kot tudi za prihodnost.

prof. PEŠEC JANEZ

»MERX MARKET« RIMSKIE TOPLICE/ODPRT

V soboto 12. septembra 1970 je Trgovsko podjetje »MERX« iz Celja proslavilo svoj nov delovni uspeh, ko je ob navzočnosti predsednika občinske skupščine tov. Mihe PROSENA, predstavnikov družbeno političnih organizacij ter občanov odprlo novozgrajeni objekt »MERX MARKET« Rimske Toplice.



NOVA SAMOPOSTREZNA TRGOVINA V RIMSKIH TOPLICAH Z NOVIM ASFALTNIM CESTIŠČEM, KI POVEZUJE CESTO II. REDA S CESTO PROTI OGEČAM

Rimske Toplice kot izrazito turistični kraj je že dolga leta potreboval osrednji objekt, objekt, ki bi nudil potrošnikom kulturne, udobne in prijetne nakup vsakodnevnih, poltrajnih in trajnih dobrin. Razen tega pa ta svojevrstni objekt z vso svojo zunanostjo in lično ter okusno urejeno okolico, ko je ob njem s prostornimi parkirišči speljano tudi novo asfaltno cestišče, ki povezuje cesto Celje—Zidani most s ce-

sto proti Ogečam, resnično predstavlja izredno turistično zanimivost.

Zamislil projektanta ing. Vehovarja, izvajalca »INGRAD« in seveda investitorju »MERX«, ki so vsak po svoje prispevali, da je v Rimskih Toplicah zrastel takšen objekt, ki ga vedno znova občudujemo, z zadovoljstvom čestitamo.

tega odpade 215 m² na prodajne površine in to: 86 m² samopostrežne prodajalne, 93 m² na prodajalno tekstila, konfekcije, galanterije in drugega industrijskega blaga ter 46 m² na buffet. Poleg navedenih prostorov ima prodajalna na razpolago še 13 m² hladilnic, 9 m² mesnice in 71 m² skladišnih prostorov.

Za izgradnjo in opremo novozgrajenega objekta so bila potrebna investicijska sredstva v skupnem znesku 2.100.000 dinarjev. Od tega odpade na gradbena, obrtniška in inštalaterska dela 1.500.000 dinarjev in na opremo 600.000 dinarjev. Samo za zunanjo ureditev in zemljišče je bilo potrebnih 470.000 dinarjev. Če upoštevamo vse našete stroške, stane vsak kvadratni meter novozgrajenega in opremljenega trgovskega objekta »MERX MARKET« Rimske Toplice 4.200 dinarjev. Od pripojitve nekdanje »IZBIRE« k trgovskemu podjetju »MERX« je »MERX« doslej vložil v razvoj trgovske dejavnosti na območju občine Laško že okrog 6.500.000 dinarjev.

»MERX«-ov srednjeročni razvojni program predvideva v razdobju naslednjih 5 let investicijsko dejavnost v skupni vrednosti 120 milijonov dinarjev. S temi sredstvi želijo zgraditi okrog 20.000 m² prodajnih površin, modernizirati skladiščno in proizvodno dejavnost ter zgraditi in razširiti gostinsko-turistične objekte. Prepričani smo, da del tega razvojnega programa vključuje nadaljnje potrebe za modernizacijo trgovine in gostinstva tudi na območju naše občine. It

Po uvodnem pozdravnem govoru šefa prodajnega sektorja Laško tov. Jožeta PREŠČAKA je novozgrajeni objekt izročil svojemur namenu predsednik občinske skupščine tov. Miha PROSEN, ko je prerezal trak, nakar so si gostje in občani ogledali nove, okusno urejene prodajne in pomožne prostore ter buffet.

Novozgrajeni trgovski objekt »MERX MARKET« Rimske Toplice ima vsega 510 m² bruto površin. Od

IZLET UPOKOJENCEV

Društvo upokojencev v Rimskih Toplicah je tudi letos v septembru priredilo izlet za svoje člane. Pot je bila predvidena preko Ljubljane, Postojne, Kopra, Portoroža v Umag. Med potjo so si ogledali Postojno, Koper (kjer je bil daljši postanek), Piran in Savudrijo. V Umagu so se zadržali približno 4 ure, kar je bilo za ogled tega lepega mesta dovolj. Med drugim so si ogledali cerkveni zvonik, v katerem je vzdano veliko železno sidro, tržnico, »PUNTO« in tudi znamenito cerkev.

Vseh udeležencev je bilo 40. Med njimi so bili tudi taki, ki morja še nikoli niso videli. Zato je bilo to za njih posebno doživetje. Star mož upokojenec, ki se mi je približal pri

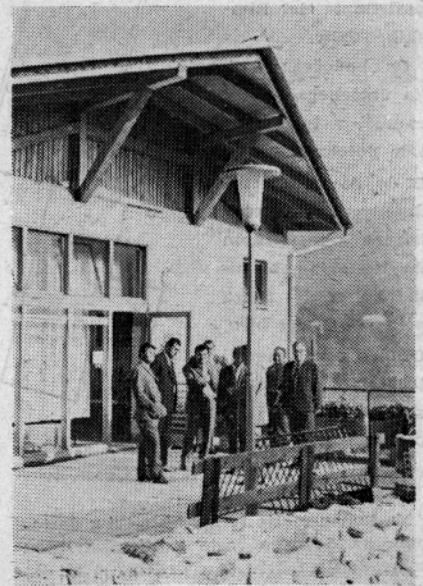
ogledu mesta, me je vprašal, gledajoč na morje »Ja, kje pa je konec te vode?« Da so ti, ki so bili prvič ob morju, poskusili morskovo vodo, če je res slana, ni treba niti poudarjati.

Pri vrnitvi so se ustavili tudi v Portorožu. Hrana in pijača v Umagu ni pretirano draga, kakor je v Postojni. V Postojni stane steklenica navadnega piva 3.80 din, v Umagu pa le 2.50 din.

Preden so se izletniki razšli, jih je društvo povabilo na malo zakusko pri Slovane na Vranskem.

Izlet je uspel v splošno zadovoljstvo vseh udeležencev z željo, še večkrat kaj takšnega.

B. R.



NA TERASI PRED VHODOM V BUFFET NOVE SAMOPOSTREŽNE TRGOVINE »MERX«

NAČRT ZA UREDITEV

PO ZAMISLI

DIPL. ING. MIHE OGORIČ

IZ LJUBLJANE

LEGENDA:

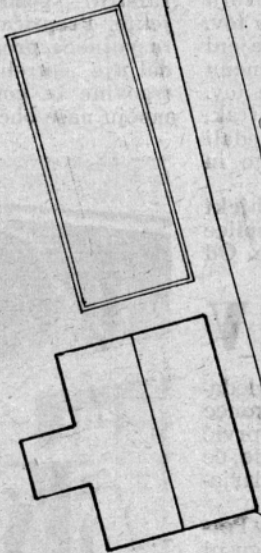
V načrtu s številkami od 1 do 19 označena mesta predstavljajo posamezne vrste cvetličnih nasadov oziroma okrasnega grmičevja, ki bodo, razporejeni po celotnem prostoru izmenično ali mestoma kompleksno, s svojo harmonično barvitostjo popestrile ta del Rimskih Toplic.

Os bodočega parka urejenega po tej zamisli v treh terasah poteka na črti B do A, tj. od sredine načrtovanega bazena z mostičkom do vznožja ob lokalni cesti Stara pošta — Turist biro. Os deli torej vse tri terase na dva enaka simetrična dela.

Črtkano področje — označeno z 20 — predstavlja obstoječo vegetacijo z nekdanjim ribnikom.

Na koncu tretje terase ob stezi z dostopom na dovozno cesto proti zdravilišču ter spodnjem delu so s črtico (—) ali (k) označena mesta za namestitev litoželeznih klopi.

Podroben načrt je na vpogled v pisarni TURIST BIROJA v Rimskih Toplicah.

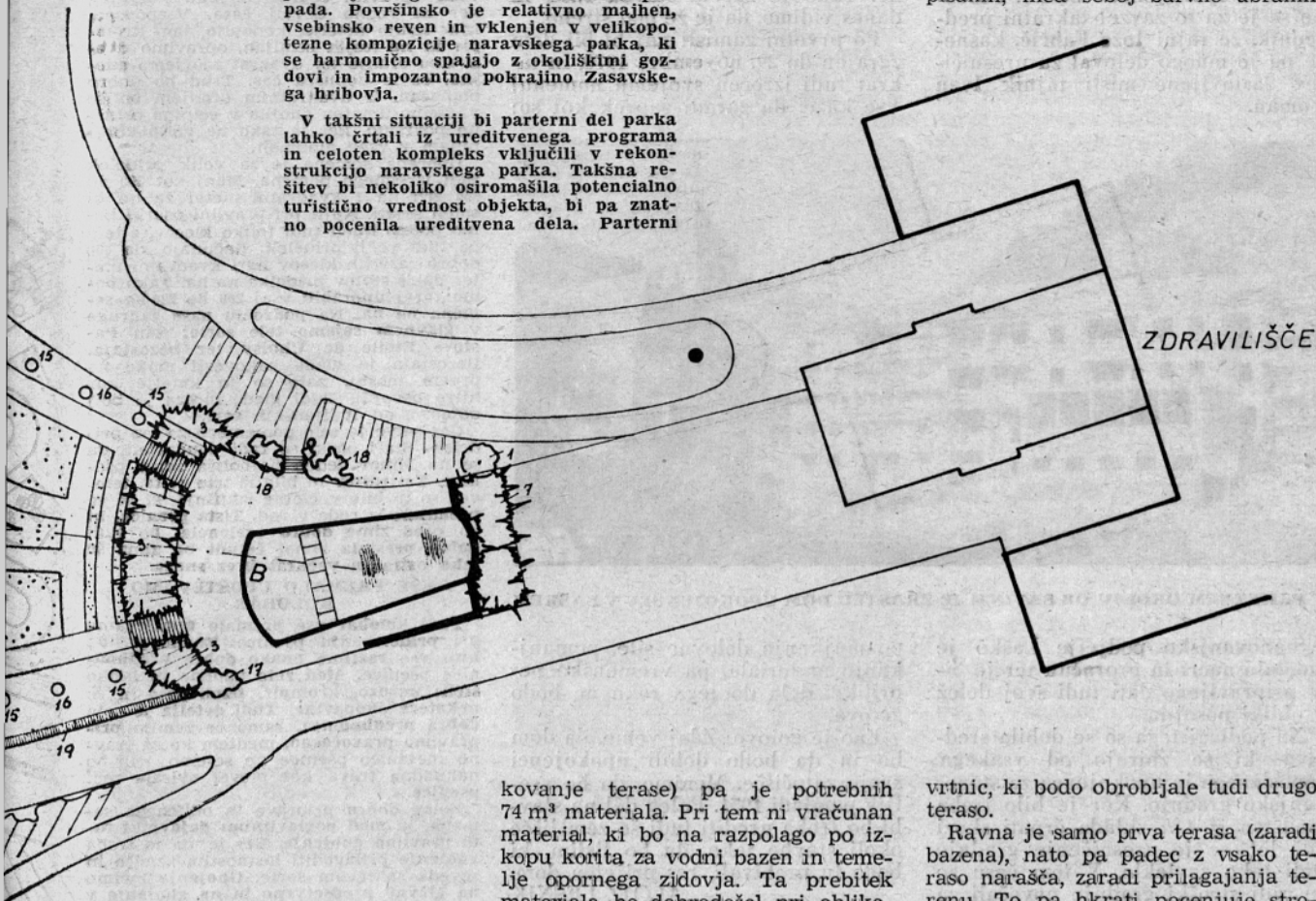


Gostišče

PARTERNEGA PARKA V RIMSKIH TOPLICAH

Parterni del parka v Rimskih Toplicah že dolgo ni kazal likovnega sijaja, ki mu po svojem zgodovinskem nastanku pripada. Površinsko je relativno majhen, vsebinsko reven in vklenjen v velikopotezne kompozicije naravskega parka, ki se harmonično spajajo z okoliškimi gozdovi in imponantno pokrajino Zasavskega hribovja.

V takšni situaciji bi parterni del parka lahko črtali iz ureditvenega programa in celoten kompleks vključili v rekonstrukcijo naravskega parka. Takšna rešitev bi nekoliko osiromašila potencialno turistično vrednost objekta, bi pa znatno pocenila ureditvena dela. Parterni



park v Rimskih Toplicah ima svojo zgodovinsko utemeljenost, s turističnega aspekta pa predstavlja skorajda neprecenljivo potencialno vrednoto. Turistično rekreativnim in gostinskim ciljem pa bi se morali podrežati vsi drugi gospodarski cilji na tem področju. Glede na to, je tudi utemeljeno zahtevati takšno rekonstrukcijo vsega parkovnega kompleksa, ki bo vse potencialne kvalitete aktivirala in jih intenzivneje vključevala v akcijski program turističnega razvoja Rimskih Toplic.

Rekonstrukcija parternega parka predvideva terasasto členitev vsega področja. Teraso so prilagojene terenu, tako da večji premiki zemlje izven ureditvenega področja ne bodo potrebni. Odkopi večinoma pokrijejo nasutja. Terasasta členitev terena bo le povečala likovne efekte in omogočila bogatejšo izrabo razpoložljivega prostora.

PRVA TERASA bo v poprečju posneta za 0,40 m, kar namese približno okrog 76 m³, za nasutje (obli-

kovanje terase) pa je potrebnih 74 m³ materiala. Pri tem ni vračunan material, ki bo na razpolago po izkopu korita za vodni bazen in temelje opornega zidovja. Ta prebitok materiala bo dobrodošel pri oblikovanju zadnje terase, kjer odkop in nasutje diferirata v škodo nasutja. Prva terasa je z drugo povezana z dvema stopnišči po 16 stopnic iz umetnega ali naravnega kamna. Kvalitativna izvedba stopnišč bo morala biti vsklajena z izvedbo bazena in njegovega okolja.

Detalji prve terase so razvidni iz načrtov.

Največjo atrakcijo bosta gotovo predstavljala vodna zavesa in popoln prehod preko vodne površine v bazenu. Vodna zavesa se bo iz posebnega rezervoarja v notranjosti opornega zidu, preko pretočne marmorne plošče prelivala v bazen.

DRUGA TERASA bo posneta en meter, kar znese okrog 304 m³ odkopa in približno toliko nasutja. Na 24 metrov dolžine ima terasa en meter padca, s tretjo teraso pa jo povezuje dvakrat po 14 stopnic.

TRETJA TERASA je največja in ima na 25 m dolžine 1,5 m padca. Odkopa bo okrog 300 m³, nasipa pa okrog 350 m³. Deficit bo mogoče pokriti z materialom, ki bo ostal pri izkopu korita za bazen. To teraso povezuje s terenom dvakrat po pet stopnic, ima pa tudi povezavo na dovozno cesto, ki vodi v Zdravilišče.

Tretja terasa bo miniaturno polje pisanih, med seboj barvno ubranih

vrtnic, ki bodo obrobljale tudi drugo teraso.

Ravna je samo prva terasa (zaradi bazena), nato pa padec z vsako teraso narašča, zaradi prilagajanja terenu. To pa hkrati pocenjuje stroške pri izgradnji programa.

Izvedba celotnega načrta, zlasti pa posnenmanje terena bo moralo biti res strokovno in s polnim čutom odgovornosti opravljeno, da bo vrhnja živa plast zemlje ostala ohranjena za dokončno prekrivanje teras in brežin, ko bodo le-te oblikovane. Običajno se namreč pri izvajanju takih del uniči dragocena humuzna zemlja.

Za vrtnice vzpenjalke ob poteh bo postavljeno primerno ogrodje, ki bo dopolnilo estetsko podobo celotne kompozicije.

Poti so namenjene samo peš prometu, zato posebnega utrjevanja cestnišča ne bo.

Če bodo vsa dela res strokovno natančno realizirana, bo tako parterni park lepотно zablestel in likovno obogatil zlahtno okolje Rimskih Toplic.

dipl. inž. MIHA OGOREVC

naše delo 7

DOM UPOKOJENCEV POD STREHO

Zamisel, postaviti upokojujencem dom, v katerem bi v miru preživeli zadnja leta svojega življenja, je več let stara. Da se je končno le uresničila, ima predvsem zaslugo odbor Društva upokojujencev Laško. Posebno se je za to zavzel takratni predsednik, že rajni **Jože Fabčič**, kasneje pa je mnogo deloval za uresničitev zastavljene misli tajnik **Ivan Toman**.



V PRIJETNEM OKOLJU OB SAVINJI JE ZRASTEL DOM UPOKOJENCEV V LAškEM

Stanovanjsko podjetje Laško je izdelalo načrt in proračun ter je bilo pripravljeno dati tudi svoj delež v obliki posojila.

Na podlagi tega so se dobila sredstva, ki se zbirajo od vsakega zaposlenega in upokojujence za stanovanjsko gradnjo. Ker je bilo treba sredstva iz 4% sklada črpati skozi več let, se je uresničenje gradnje tudi tako zavleklo. V tem času so se tudi stroški gradnje povečali za

okoli 50%. Do izvedbe načrta je prišlo tudi zato, ker so krajevni činitelji z razumevanjem podprli to akcijo. Predvsem se je za zadevo zavzel predsednik občinske skupščine. Tako je začela stavba rasti in danes vidimo, da je že pod streho.

Po prvotni zamisli naj bi bil dom zgrajen do 29. novembra 1970, in takrat tudi izročen svojemu namenu! Vse kaže, da zaradi zaprek kot so:

pomanjkanje delovne sile, pomanjkanje materiala, pa vremenske neprilike, dela do tega roka ne bodo gotova.

Eno je gotovo: Zdaj vemo, da dom bo in da bodo dobili upokojujenci svoje zatočišče. Menimo, da bo vseljiv pomladi 1971. Poleg del na stavbi bo treba urediti tudi še zemljišče okoli stavbe tako, da bo tistim, ki bodo tu prebivali, res prijeten dom.

ALOJZ LESNIK

BOGATORODNE SORTE PŠENICE

(Nadaljevanje s 4. strani)

ZA VELIK PRIDELEK VSAJ 200 DO 220 KG SEMENA NA HEKTAR

Dvakratnega oranja po koruzi, po kateri največkrat sejemo pšenico, ne bomo seveda opravili, čeprav bi bilo koristno, ker ni vedno dovolj časa. Vseposvod, kjer imajo detelje, konopljo, lan, krompir in na težjih zemljah, opravimo dvakratno oranje ter dvakrat zaorjemo gnojila, če le dopušča čas. Trud bo dobro poplačan. Z dvakratnim oranjem boljše vnesemo umetna gnojila v celotno ornično površino, ker je tako na voljo koreninam v vseh globinah.

Uporaba semena je za velik pridelek tudi izrednega pomena. Manj kot 600 do 650 zrn na 1 kvadratni meter že ne bi smeli sejati. Kajti pri pravilni oskrbi bomo potem imeli tudi toliko klasov, s tem pa tudi večji pridelek. Računajo, da 600 dobro razvitih klasov na 1 kvadratni meter da 50 stotov pridekla na ha. Tako bomo torej uporabili vsaj 200 do 220 kg semena na ha. Na področju naše zadruge v glavnem sejemo te sorte: San Pastore Etoile de Choisy ter bezostaja. Bezostaja je glede kakovosti moke na prvem mestu, zato so jo kmetje kar hitro osvojili. Tudi glede mraza je bolj odporna od italijanskih sort.

Cas setve je zelo pomemben za lep pridelek. Stari očaki so radi poudarjali, da je na Mihov teden najboljša setev pšenice. Ta trditev ni bila iz trte zvita, temveč so to bile večletne izkušnje, ki so se prenašale iz roda v rod. Tista pšenica, ki bo pred zimo dobro ozelenela, bo tudi dobro prestala zimo, četudi bo zima še tako ostra in večkrat brez snega.

VSE PREMALO UPOŠTEVAMO KOLOBAR

Tudi kolobar vse premalo upoštevamo pri pridelovanju pšenice. Znano je, da niso vse rastline enako dobre predhodnice pšenice. Med zelo ugodne bi lahko šteli: koruzo, krompir, fižol, peso in še nekatere okopavine. Tudi detelja je zelo dobra predhodnica, samo če zemljo pripravimo pravočasno, medtem ko za travno mešanico pšenice ne sejemo, ker bo naknadna trava kot plevel ovirala rast pšenice.

Poleg dobre priprave in odličnega semena, je med poglavitnimi dejavniki tudi pravilno gnojenje. Res je, da je treba gnojenje prilagoditi lastnostim zemlje in seveda zahtevam sorte. Gnojenje ločimo na glavno predsetveno in na gnojenje v času rasti. Pri glavnem predsetvenem gnojenju imamo na voljo različne NPK, ki so jih sestavile posamezne tovarne s sodelovanjem kmetijske službe. Imamo NPK 4:12:10 Ruše; NPK 9:18:18 in 7,5:23:15 od INE itd. Vsekakor moramo za velike prideleke gnojiti najmanj 500 do 700 kg NPK pri osnovnem gnojenju. Težko je napisati recept za vse zemlje, saj moramo upoštevati predhodno rastlino, količino gnojil, uporabljeno v prejšnjem letu, lastnosti zemlje itd.

DOGNOJEVANJE IN NEGA POMEMBEN UKREP

Zelo pomemben ukrep je dognojevanje. To kar danes kmetje v glavnem delajo, je napačno. Samo enkratno dognojevanje maja, kot je to praksa, je za velike prideleke premalo. Prvo dognojevanje opravimo pred zimo, to je pred snegom. Le če je pšenica premočna in prebujna, bomo dognojevanje opustili. Ko sneg skopni konec februarja, bomo drugič dognojili, tretjič pa ob začetku kolencanja. Dognojimo do 250 kg dušičnatih gnojil na ha. Tako kot vsaka druga kultura potrebuje tudi pšenica nego. Med ukrepe sodi valjanje posevkov na njivah, kjer je mraz dvignil zemljo, tam kjer je zemlja težka in zbita, branamo z mrežasto brano ali s Fergusonovim plevelnikom.

STRAH PRED KONKURENCO?

Leto dni bo naokoli, odkar je nekdanja najemnica lokala, Pušič Milka opustila gostilno na Trubarjevem nabrežju in se preselila v svoje nove prostore na Titovi cesti. Vse od takrat so nekdanji gostinski prostori nezasedeni — enostavno zaprti. Sliši se, da si je prostore rezerviralo gostinsko podjetje »SAVINJA« v Laškem z namenom, da bo v njih uredilo menzo, vendar je še vse pri starem, ne da bi bilo karkoli storjeno v tej smeri.

Še več: zvedeli smo, da se javljajo interesi, ki bi bili pripravljene odpreti gostinski obrat, pa kot v začaranem krogu poizvedujejo o tem na

občini, pri Stanovanjskem podjetju in pri »Savinji«, vendar nikjer ne dobijo pravega odgovora in pojasnila, kaj in kako je s prostori in kdo naj bi bil pristojen za takšno odločitev.

Naj bo že kakorkoli, dejstvo pač je, da so že leto dni zaprti bodisi zaradi malomarnosti nekaterih ali namenoma, da ne bi bilo konkurence. Pri tem pa se vprašujemo: kdo si lahko že ves ta čas privoščil plačevanje najemnine za nedonosne poslovne prostore, ker dvomimo, če je Stanovanjsko podjetje toliko do brotljivo, da bi se toliko časa odrekalo najemnici?

JANEZ KRSTNIK VALVASOR IN LAŠKI ŠPITAL (7)

Valvasorjevi nečaki, bratje Mosconi, so s stričevo dediščino zelo obogateli. Po Valvasorjevi smrti so poleg ostalega velikega premoženja podedovali tudi zastavno pravico do laške gosposčine, ko pa je rok zastavne pravice potekel, ga je vladar še podaljšal. S premoženjem, ki so ga podedovali od strica, so bratje Mosconi 7 let po Valvasorjevi smrti kupili grad in trg Planino (pri Sevnici). 39 let po Valvasorjevi smrti, leta 1620, so bratje Mosconi končno tudi kupili od deželnega vladarja Laško gosposčino, katero so že tako dotedaj uživali kot zastavni imetniki. Habsburžanom kot deželnim vladarjem je bila gola lastnina do takih gosposčin, katere so že dolgo vrsto let uživali zakupniki ali zastavni imetniki, končno le odveč in so privolili v prodajo. V času, ko so bili Mosconi lastniki laške gosposčine, so kupili (leta 1651) tudi graščino v Marijagradcu s štirimi podložniki. Ta graščina je bila prvotno last celjskih grofov, ki so jo podarili kartuzijanskemu samostanu v Jurkloštru. Kartuzijani so proti koncu obstoja njihovega samostana prodajali dele svoje posesti, da so poplačali dolgove in tako je tudi graščina v Marijagradcu odtedaj večkrat menjala gospodarje.

Leta 1665 je kupil Laško gosposčino od baronov Mosconov grof Janez Vajkard Vetter Lilijski (Vetter von der Lilie) za ceno 63.000 goldinarjev. Grof Vetter je 10 let po tej kupčiji zgradil laško graščino (sedanje poslopje občinske skupščine). Rodbina grofov Vetter je ostala lastnica te graščine (z eno prekinitvijo) prav do leta 1945. Grof Mihael Vajkard Vetter Lilijski je v svoji oporoki leta 1695 določil, naj laška gosposčina stalno vzdržuje 6 revežev. Zgodovinar Ignacij Orožen poroča, da je v začetku prejšnjega stoletja stalo na prostoru sedanje trgovine z železino (Elsbacher) ob cesti Marijagradec vokalno poslopje, ki je bilo z dvoriščem zvezano z graščino. To poslopje so imenovali »kmečki špital« in Orožen domneva, da je služilo za vzdrževanje omenjenih 6 revežev.

Grof Vetter je verjetno videl, da Valvasorjeva ustanova dobro uspeva in da Valvasorjevo ime več kot 100 let po smrti vsi spoštljivo izgovarjajo v zvezi s špitalom, zato se je tudi sam odločil za podobno manjšo ustanovo. Tako je Laško dobilo še tretji špital. Ker sta oba dotedanja špitala nosila naziv »stari« in »novi«, je bilo treba tretjemu špitalu izbrati drugačno ime in tako se je ljudska govornica odločila za naziv »kmečki špital«, ker so bili v njem oskrbovanci kmetje, v ostalih dveh pa verjetno tudi tržani. Kaj več o tem »kmečkem špitalu« ni znanega, po-

slopje je pogorelo ob velikem požaru leta 1840.

Poglejmo še, kako sta delovala ostala dva špitala v Laškem. O Meusenreiterjevem (oz. starem) špitalu ne vemo mnogo. Znana so nam imena duhovnikov, katerim je deželni vladar podeljeval dohodke iz špitalske posesti, sami se pa za špital niso dosti brigali, kakor vemo iz ostrih be-



SLIKA IZ XVII. STOLETJA — BRIVEC PUSČA KRI BOLNIKU

sed v Valvasorjevi oporoki. Ti duhovniki so ponavadi poleg starega špitala uživali tudi dohodke od kaplanskega mesta pri kostnici na laškem pokopališču (ki se je razprostiralo okoli farne cerkve), od kaplanskih mest v Svetini in pri cerkvi Sv. Duha v Celju (nekdanji špital). Zadnji svetni duhovnik, ki je užival dohodke vseh mest naenkrat, je bil Martin Spagnol (Španjol). Po njegovi smrti 1688 je vladar prepustil dohodke vseh teh 4 služb minoritskemu samostanu v Celju in od tedaj do ukinitve samostana v letu 1808 so oskrbovali dušno pastirstvo v špitalski cerkvi za oskrbovance starega špitala očetje minoriti iz Celja (minoritski samostan je bil pri Marijini cerkvi ob Starem piskru — v tej cerkvi so pokopani celjski grofje in so bile tudi razstavljene njihove lobanje, dokler jih pred leti niso prenesli v muzej). Zaradi tega, ker so prihajali v špitalsko cerkev celjski minoriti, je nastala bajka, da je bil v špitalu nekdanj samostan. Ta bajka se je razširila tudi na poslopje Valvasor-

jevega špitala, s katerim niso imeli minoriti ničesar opraviti. Neki gost se je pred leti v hotelu Savinja pritoževal nad staroversko zidavo, pa je dobil odgovor: »Saj ni čudo, da je poslopje tako, to je bil vendar nekdanj kloster«. Prav je, da raznašalcem takih pripovedk razložimo, da so minoriti hodili samo v špitalsko cerkev maševat, samostana pa v Laškem niso imeli.

O Valvasorjevem (oz. novem) špitalu imamo ohranjenih več podatkov. Bratje Mosconi so Valvasorjevo naročilo, naj eden izmed njih stalno skrbi za laški špital, resno vzeli in izbrali za to Marka Antona Moscona. On in njegovi dediči so ostali zaščitniki laškega špitala tudi še potem, ko je rodbina Moscon že prodala laško gospostvo. Leta 1588 so Habsburžani kot deželni vladarji prodajali grad in trg Planino, ki so jo podedovali od celjskih grofov. Habsburžani so na Planini imeli sitnosti s svojimi oskrbniki in zakupniki, zato so radi sprejeli ponudbo Marka Antona Moscona in mu prodali Planino s podložniki vred (izračitek posesti se je zaradi oskrbnikovega zavlačevanja zavlekla v leto 1593). Mosconu je bila iz Laškega Planina preko Jurkloštra še kar hitro dostopna in zato se je odločil, da je iz premoženja, ki ga je Valvasor v oporoki določil za vzdrževanje laškega špitala, kupil planinsko gosposčino in jo namenil za vzdrževanje špitala; to obveznost je dal tudi vključiti. Odslej so vsi dediči Marka Antona Moscona, ki so bili lastniki Planine iz teh dohodkov vzdrževali laški špital 170 let. Zanimivo je, da je rodbina Moscon v času, ko je posedovala Planino, omogočila bratu zgodovinarja Janeza Vajkarda Valvasorja, Bolfenku Jerneju (Wolfgang Bartolomäus) Valvasorju, da je kot vikar v letih 1678 do 1680 upravljal župnijo Št. Vid pri Planini, kamor je v cerkvenem oziru spadala tudi Planina.

Dokler so bili gospodarji Planine Mosconi, so vsi dohodki te gosposčine šli v Laško za špital; na Planini so obdržali samo toliko, kolikor je bilo potrebno za vzdrževanje gradu in grajskih uslužbencev. Planinski podložniki so del svoje tlake odslužili na ta način, da so vozili živila in drugo potrebno robo v Laško. Pri tem so uporabili 124 dni tlake s konji. Iz prvih 100 let sicer nimamo podatkov, kaj vse so vozili v Laško, par pa imamo točne sezname iz zadnjih desetletij, ko so baroni Mosconi še posedovali Planino.

(NADALJEVANJE PRIHODNJIC)

PROSLAVA IZSELJENCEV NA SVIBNEM

Ob priliki praznovanja 25-letnice osvoboditve in vrnitve izseljencev iz koncentracijskih taborišč, je krajevna organizacija SZDL Svibno pri Radečah v sodelovanju z organizacijami ZM, RK ter Krajevno skupnostjo Jagnjenica — Svibno in z nekaterimi delovnimi organizacijami organizirala proslavo in srečanje iz-

seljencev dne 5. in 6. septembra. Proslava je pričela 5. septembra v večernih urah, ko se je tukajšnje prosvetno društvo predstavilo z igro: »Mati«.

Glavni del proslave je bil 6. septembra popoldne. Na prireditvi so s svojimi točkami sodelovali: Moški pevski zbor iz Radeč, Mešani zbor

in zbor cicibanov iz Svibna, s svojimi skladbami pa je popestrila proslavo sindikalna godba Papirnice Radeče.

Na slavnostnem govoru, ki ga je imel prof. Pešec Janez iz Radeč, so bile med drugim poudarjene okoliščine, zaradi katerih je prišlo do izseljevanja v letu 1941 na tem območju. Poudarjen je bil pomen proslave 25-letnice vrnitve iz koncentracijskih taborišč, kar je bilo pogojeno z osvoboditvijo Jugoslavije. Z izseljeniško pesmijo Mešanega zbora iz Svibnega ter položitvijo venca padlim vojakom iz I. svetovne vojne ob prenovljeni spomenik in zvokih sindikalne godbe Papirnice Radeče je bila proslava končana.

Po proslavi je bila najprej pogostitev vseh izseljencev z območja Krajevne skupnosti Jagnjenica — Svibno, nato pa se je razvila splošna zabava, ki se je končala v izredno prijetnem vzdušju v poznih večernih urah.

Za hribovito vasico Svibno, ki je razmeroma precej oddaljena od večjega središča in ki ima le nekaj sto prebivalcev, je bil ta dan velik dogodek, katerega se bomo še dolgo spominjali.

KAVŠEK KARL



S SREČANJA NEKDANJIH IZSELJENCEV NA SVIBNEM

GIBANJE PREBIVALSTVA

SMRTI:

- KOZAR Karl, (60), upokojenec, Pra-pretno 6;
- JAZBINSEK Angela, (67), upokojenka, Obrežje pri Zidanem mostu 31;
- ZUPAN Henrik, (59), upokojenec, Jagnjenica 50;
- SKOBERNE Ljudmila, (69), gospo-dinja, Laška vas 18;
- RABUZA Marija, (74), soc. podpiran-ka, Laška vas 20;
- GOSTINC Marija, (83), upokojenka, Debro 60;
- NOVAK Ivan, (82), upokojenec, Strm-ca 5;
- BRINER Marija, (87), gospodinja, Re-čica 13;
- JAKOPIĆ Mihael, (56), upokojenec, Kuretno 14;
- KRAMER Marija, (35), učiteljica, Laško n. h.;
- KRAŠOVEC Martin, (69), kmet, Skof-ce 2;
- DERNOVŠEK Ana, (25), gostilničar-ka, Smarjeta 26;
- BREZOVŠEK Marija, (87), upoko-jenka, Ogeče št. 1 a;

RAZPORED DEŽURNE SLUŽBE VETERINARSKÉ POSTAJE LAŠKO

ZA OKTOBER 1970

V oktobru 1970 bo dežurna služba Veterinarske postaje Laško poslovala po naslednjem razporedu:

1970	Zivinozdravnik	TELEFONSKA številka
3. 10.— 5. 10.	Dipl. vet. Kolman Jakob	73-979
10. 10.—12. 10.	Dr. Malenšek Slavko	73-996
17. 10.—19. 10.	Dipl. vet. Vahtar Boris	(klicati postajo LM Radeče)
24. 10.—26. 10.	Dipl. vet. Kolman Jakob	73-979
31. 10.— 2. 11.	Dr. Malenšek Slavko	73-996

Dežurstvo v zgoraj navedenih dneh traja od 12. ure prvega dne do 7. ure zjutraj drugega dne.
Dežurni veterinar vrši umetno osemenjevanje v času dežurstva na poziv lastnika plemenice na določenem mestu.

ZDRAVSTVENI DOM CELJE

RAZPORED DEŽURNE SLUŽBE

ZA OKTOBER 1970

V času od 1. do 31. oktobra bo dežurna služba zdravnikov in medicinskih sester za področje Laško in Rimske Toplice (od sobote popoldne do ponedeljka zjutraj tudi za območje Radeče) in k temu spadajoče okolice poslovala po naslednjem razporedu:

1970	Zdravnik	Medicinska sestra ali bolničarka
1. 10.— 4. 10.	Dolanc dr. Jože	Sölšiš Helena
5. 10.—11. 10.	Velikonja dr. Tone	Turin Elizabeta
12. 10.—18. 10.	Pečar dr. Samo	Maroša Marija
19. 10.—25. 10.	Dolanc dr. Jože	Sölšiš Helena
26. 10.—31. 10.	Velikonja dr. Tone	Turin Elizabeta

Potrebni obiski na domu naj se naročajo pri posameznih zdravnikih do 12. ure. Vsi bolniki in poškodovanci, ki jim je potrebna nujna zdravniška pomoč, naj se javljajo izven rednega delovnega časa dežurnim v ambulanti.

»Naše delo« izhaja mesečno — Izdaja Skupščina občine Laško — Urejuje uredniški odbor — Glavni in odgovorni urednik Lev TICAR — Uredništvo in uprava: Laško 1, telefon 73-045, interna številka 4 in 6 — Cena za posamezno številko 1 din — Ziro račun pri Službi družbenega knjigovodstva, podružnica Laško št. 5071-637-55 — Rokopise, objave in oglase za vsako številko sprejemamo do 15. dne v mesecu — Nenaročenih rokopiesov ne vračamo. Tisk in klišejl GP Cettis Celje