

Brezno na Malem Lubniku

Uvod

V anizičnem apnencu Lubnika se je izoblikovalo več jam in brezen. Osamljeni kras na Lubniku je veljal za dobro raziskanega, zato skorajda ni bilo pričakovati novih najdb večjih jam ali brezen. Tako je odkritje Brezna na Malem Lubniku po več desetletjih premora spet prva večja speleološka najdba na tem območju. Novo brezno je globoko 97 metrov in je tako največje in najgloblje brezno na Lubniku.

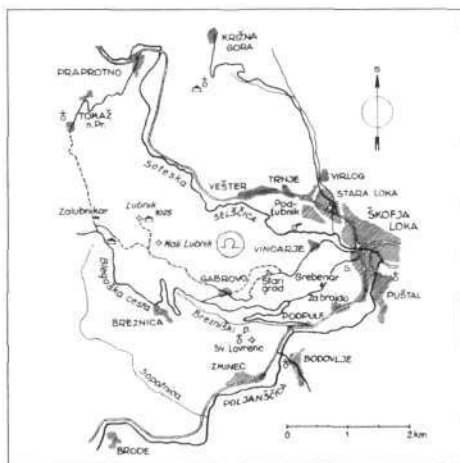
Jame in brezna na Lubniku

Prevotljeni apnenec Lubnika premore kar nekaj jam in brezen. Najbolj znani jami tega območja sta Kevdrc (kat. št.: 3) in Lubniška jama (kat. št.: 4). Kevdrc je s 315 metri dolžine tudi največja jama lubniškega krasa in obenem z 60 metrov dolgo Lubniško jamo pomembna paleolitska postojanka ledenodobnega človeka.

Pod vrhom Lubnika je v bližini planinske kočje na strmem pobočju nad Sotesko še majhna, le 9 metrov dolga Jama pod vrhom Lubnika (kat. št.: 2044).

Med brezni je treba omeniti 10,5 metrov globok Rantov brezen (kat. št.: 2161) in Brezen v Gabrovških lazih (kat. št.: 2060), ki je z globino 61,5 metrov dolga desetletja veljal za daleč najgloblje brezno tod okoli. Raziskave škofjeloških jamarjev (Društvo za raziskovanje podzemlja Škofja Loka) v zadnjih letih so prinesle najdbo treh speleoloških objektov:

Ime	Dolžina	Globina
Plavica	26 m	7,5 m
Jama pri Malem Lubniku	10 m	5,5 m
Brezno pri Malem Lubniku	61 m	97,0 m



Lega brezna na Malem Lubniku

Jama pri Malem Lubniku in Plavica imata skromne dimenzije. Plavica je močno zasigirana in je po svojem kapniškem okrasju prava lepota med lubniškimi jamami. Leta 1996 raziskano Brezno na Malem Lubniku pa je po dolgih desetletjih mrtvila spet prva večja speleološka najdba v lubniškem krasu.

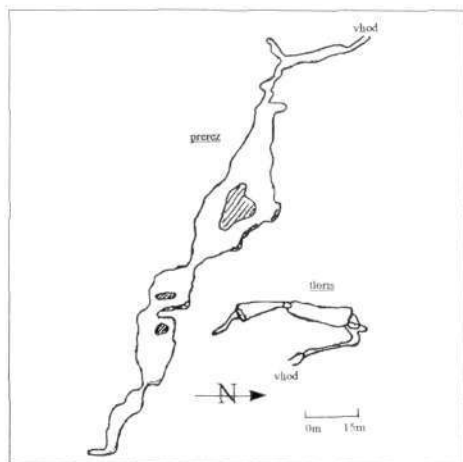
Lega, položaj, ime in opis brezna

Brezno leži na severovzhodnem pobočju Malega Lubnika (slika 1) na nadmorski višini 600 m. Tu se, nedaleč od grebenske poti na Lubnik, na dnu manjše kotanje odpira vhod v podzemlje. Najbližji znani jamski objekt je Brezen v Gabrovških lazih. Brezno smo poimenovali po gori, na kateri se nahaja.

Skozi 0,5 metra široko ovalno odprtino se prerinemo v rov, ki se najprej strmo spusti za okrog 1,5 metra, nato se izravnava in poteka v severni smeri vzdolž tektonske prelomnice še okrog 15 metrov. Širok je 0,75 do 1,5 metra in visok od 3 do 5 metrov. Od dna proti vrhu se oži v razpoko. Rov je blaten in delno zasigan. Približno 6 metrov pred njegovim koncem se na levo spustimo v zahodni smeri po strmem jašku s premerom 1,5 metra. Jašek je blaten, z velikimi količinami ilovice. Na nekaterih mestih so gole izprane skale. Jašek je dejaven vodni požiralnik. Na dnu 7 metrov dolgega jaška

je 5 metrov globoka stopnja, ki jo je mogoče preplezati brez vrvi. Znajdemo se v manjši dvorani (6 x 2 metra). Na njenem dnu je vhod v večje, 22 metrov globoko brezno. Tla te 12 metrov široke in 22 metrov visoke dvorane se spustijo v severozahodni smeri do 8 metrov globoke stopnje.

Stopnjo po desni strani lahko preplezamo in znajdemo se na robu novega 15-metrskega brezna. Dno brezna je posuto z večjimi podornimi skalami. V tleh se vidi manjša luknja, v katero odteka voda, iz nje pa prihaja tok hladnega zraka. Na sredini dvorane so večje podorne skale, pod njimi je nadaljevanje. Skozi ožino se s težavo prerinemo do dva metra visoke stopnje nad novo dvorano, ki se končuje z lijakom, v katerem ni več čutiti pretoka zraka (sl. 2).



Brezno na Malem Lubniku (M. Zakrajšek, 1996)

Biološke raziskave v breznu

Raziskali smo podzemeljsko favno hroščev. V breznu živijo iste vrste kot v Kevdrcu in Lubniški jami, kar glede na enako geološko podlago in podobne klimatske razmere niti ne preseneča. Veseli smo bili najdbe kar štirih endemitov (živali, ki so omejene samo na to območje) lubniškega krasa. V vzhodnem delu brezna, ki je bil do 5 metrske stopnje raziskan že leta 1989, smo našli dve vrsti: *Antisphodrus schreibersi schreibersi* je v breznu pogost. Ta sorazmerno velika vrsta (12,5–15 mm), temnorjave barve ni slepa, ima pa že delno zakrnele oči.

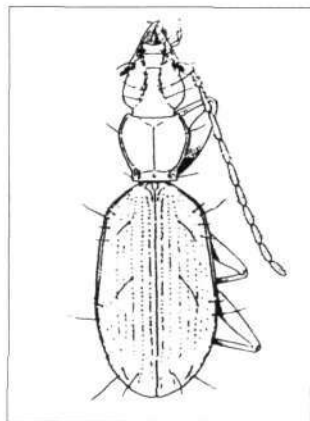
Drobna *sphaerobathyscia hoffmani* (1,3 mm) je popolnoma slepa in je bila opisana v preteklem stoletju prav po najdbah v jamah Škofje Loke. Hoffmanov slepi jamski mrhar je temnorjave, rjave ali rumenorjave barve in je v breznu pogost.

V notranjih delih brezna, ki smo jih raziskali leta 1996, smo našli tri vrste hroščev. Vse so endemiti lubniškega krasa:

Slepi *Aphaobius milleri lubnicensis* (2,5 mm) je prava jamska vrsta, rjave ali rjavorumene barve, z dolgimi trepalnicami in še daljšimi nogami. Posamezni osebkci so temnorjave, pa tudi skoraj črne barve. Je dobro prilagojen na življenje v večni temi in je daleč najpogostejša vrsta v breznu.

Anophthalmus alphonsi lubnicensis (5–6 mm) živi v hladnejših, vlažnih delih brezna. Vrsta je slepa, ima dlakave pokrovke in je rumenorjave barve. V breznu je sorazmerno pogosta.

Anophthalmus schmidti gspani (7–8 mm) je slepa vrsta temnorjave ali rjave barve (slika 3) in v breznu ni pogosta. Vsega skupaj smo ujeli le dva primerka.



Anophthalmus schmidti

Zahvala

Zahvaljujem se članom DRP Škofja Loka, še zlasti Marku Zakrajšku, Walterju Zakrajšku in Petru Jeramu, ki so me naučili osnov jamskih veččin in mi tako omogočili, da varneje obiskujem in raziskujem podzemeljski svet.

Literatura

1. Marko Zakrajšek: *Zapisnik terenskih ogledov – Brezno na malem Lubniku* (DRP Škofja Loka), 1996.
2. Boštjan Kiauta, France Leben: *Sistematski opis jam v okolici Škofje Loke*, Loški razgledi VII, 1960.
3. Leon Buh: *Zapisnik terenskih ogledov – Jama pri Malem Lubniku* (DRP Škofja Loka), 1995.
4. Gašper Bogataj: *Zapisnik terenskih ogledov – Jama pri Malem Lubniku* (DRP Škofja Loka), 1996.
5. Kataster jam JZS, 1996.
6. Herman Daffner: *Revision der Anophthalmus – Arten und Rassen mit lang und dicht behaarter Körperoberseite*, *Mitteilungen der Entomologischen Gesellschaft Muenchen* 1996.
7. France Planina: *Škofja Loka s Poljansko in Selško dolino*, Škofja Loka, 1976.

ZUSAMMENFASSUNG

Die Höhle auf dem Berg Mali Lubnik

Die im Jahr 1996 entdeckte Höhle liegt am nordwestlichen Hang des Berges Mali Lubnik /die Umgebung von Škofja Loka/ in einer Höhenlage von 600 m. Sie ist nach mehr Jahrzehnten wieder eine größere speläologische Entdeckung auf diesem Gebiet. Die Höhle ist 97 m tief. Sie ist die größte und tiefste Höhle im Berg Lubnik. Eine genaue Studie der unterirdischen Käferfauna wurde gemacht. Die Forschungen haben den Besatz folgender fünf Arten bekräftigt: *Antisphodrus schreibersi schreibersi*, *Sphaerobathyscia hoffmani*, *Aphaobius milleri lubnicensis*, *Anophthalmus alphonsi lubnicensis*, *Anophthalmus schmidti gspani*. Vier von diesen Arten sind Endemiten des Lubnik-Karstes.