

Nadaljevanje z 2. strani

V predvidene odbore za spremljanje uresničevanja sporazuma o pogojih zaposlovanja in minimalnih standardov za življenjske in kulturne razmere, ki naj bi se oblikovali pri skupščini SIS za zaposlovanje v občini, naj bi imeli v občinskem svetu ZS možnost predlagati tudi člane iz sveta za življenjske in delovne razmere delavcev pri občinskem svetu ZS; tako bi zagotovili večjo učinkovitost odbora ter hitrejšo in neposrednejšo povezavo.

V dopolnitvah samoupravnega sporazuma naj bi zavezali k nudenju večjih možnosti in večji odprtosti tudi ozde s področja družbenih dejavnosti in družbenopolitičnih organizacij, predvsem SZDL, tako da bi čimveč nanovo zaposlenim delavcem nudili konkretnije kulturne ter družbenopolitične možnosti za življenje in delo.

Vse osnovne organizacije ZS, katerih OZD ne izpolnjujejo določil sporazuma, naj takoj analizirajo vzroke za neuresničevanje pogojev in predlagajo samoupravnim organom takojšnje sprejetje ukrepov za njihovo izvajanje s časovnimi opredelitvami in odgovornimi delavci. Izvedbo zadolžitve naj dosledno preverjajo in jo skupaj z zapisniki posredujejo svetu za življenjske in delovne razmere delavcev.

Pri preverjanju uresničevanja določil sporazuma naj bodo še zlasti pozorni na:

- to, da bo politika zaposlovanja redno vključena v vse planske akte;
- zaposlovanje zdomcev, invalidov, delavcev iz drugih republik z večjimi nastanitvenimi potrebami;
- možnost organiziranja brezplačne prehrane med delom, posebej v nočnih izmenah;
- odpravo barakarskih naselij, ki poteka prepočasi;
- uresničevanje stanovanjske politike.

V nekaterih OZD, predvsem manjših, se prehrana iz dneva v dan slabša. Zato bi bilo potrebno preveriti možnost gradnje Tovarne pripravljene in polpripravljene hrane v Ljubljani, ki bi zagotovila ustrežnejšo prehrano tudi dijakom in študentom.

## ● Problematika dela in življenja v krajevnih skupnostih

Občinski sekretariat za občno upravo poroča o uresničevanju sklepov in stališč delegatov zborov občinske skupščine, ki so jih sprejeli 21. novembra lani, ko so obravnavali omeno pod gornjim naslovom.

1. Vse KS še vedno niso izdelale in sprejele novih statutov kljub roku 31. 3. 1984, ki je bil postavljen na skupščini.

2. Srednjeročni plan razvoja KS Novo Polje je v glavnem izdelan, ni pa še sprejet. Sicer pa se morajo lotiti izdelave planskih dokumentov za obdobje 1986—1990. Zato se je potrebno lotiti obeh nalog enotno (rok za izdelavo prvega je bil 31. 1. 1984).

3. Krajevne skupnosti so že pričele s pripravami za izdelavo planskih dokumentov za obdobje 1986—1990. Vse se sicer ne držijo predpisanih rokov, vendar so aktivnosti v teku.

Zakon o sistemu družbenega planiranja ni bil spremenjen, zato z večkrat ni možno poenostaviti postopka planiranja v krajevnih skupnostih. (Rok: 1. trimesečje 1984).

4. Vse strokovne službe skupštin samoupravnih interesnih skupnosti še vedno ne obveščajo sproti krajevnih skupnosti o udeležbi oziroma odsotnosti njihovih delegatov na sejah skupštin. Res pa je, da je udeležba razvidna iz zapisnikov sej, ki jih prejmejo vse KS. (trajna naloga).

5. Akcija ustanavljanja skupnosti stanovalcev še vedno poteka. Ustanovljenih je približno 65% skupno-

sti stanovalcev. V KS, kjer so ustanovljene skupnosti stanovalcev, so tudi sveti stanovalcev, vendar se njihova vloga in dejavnost še vgrajujeta v samoupravni in delegatski sistem v KS in občini.

6. V skladu s sklepi usmeritvami so bili izdelani in posredovani v sprejem organizacijam združenega dela posebni samoupravni sporazumi za financiranje prioritarnih nalog za vsako krajevno skupnost posebej. Samoupravne sporazume je podpisala samo polovica organizacij združenega dela, zbranih pa je toliko sredstev, da bo le nekaj krajevnih skupnosti lahko uresničilo naloge iz prioritarnega programa. Realizirano bo tudi določilo iz samoupravnih sporazumov, po katerem bodo krajevne skupnosti, ki niso zaključile finančne konstrukcije za svojo nalogo iz prioritarnega programa, združile zbrana sredstva za tisto nalogo v drugi krajevni skupnosti, ki je po prioriteti najpomembnejša.

7. Izdelan in pripravljen za javno obravnavo je delovni osnutek enotnih meril za vrednotenje tajniških in drugih del za potrebe krajevnih skupnosti. (Rok: september 1984)

8. Združevanje del in nalog v krajevnih skupnostih, predvsem administrativnotehničnih, in organiziranje skupnih strokovnih služb za več krajevnih skupnosti je trajna naloga. Aktivnosti v tej smeri potekajo, vendar za enkrat še ni pozitivnih rezultatov.

## ● VEŠKI PAPIRNIČARJI O POLLETNEM GOSPODARJENJU

# Spodbudno, a tudi obvezujoče

**Poslovni uspeh, ki ga je Papirnica Vevče dosegla v prvem polletju letošnjega leta, je spodbuden in nad pričakovanji, vendar pa — realno gledano — le ni tako dober, da bi večške papirničarje lahko uspaval, saj jim zagotavlja komaj enostavno reprodukcijo.**

Ugotovljamo lahko, da so lepi rezultati posledica visoke pokritosti neplačanih terjatev in zmanjšanja izmeta, pa tudi višjih cen na domačem tržišču in padca tečajja dinarja, manj pa posledica stabilizacijskih in varčevalnih ukrepov. Hitreje kot celotni prihodek so namreč naraščala materialna sredstva in pričakovati je, da bodo stroški v drugem polletju še poskočili. Prav zato mora biti moto papirničarjev v drugi

tudi še niso imeli opravka s tako visoko inflacijo.

Dohodek se je od lanskoletnega povečal za 100% in je za 29% večji od planiranega. Pri tem so imele zmanjšane nekritne terjatve velik vpliv.

S solidnim poslovanjem v prvi polovici leta so si zaenkrat zagotovili kratkoročno likvidnost, dolgoročno likvidnost pa je odvisna od njih nadaljnjega dela, produktivnosti, rentabilnosti po-

pirja, medtem ko so dosegli na zunanjih trgih za premazne papirje v povprečju 95,98 in za klasične papirje 66,87 din. Vso razliko cene izvoza je morala prenesti domača prodaja, ki je poleg tega ustvarila lep iztržek.

Izvoz, ki je tudi nuja večških papirničarjev, saj je 60% surovin uvoženih, so kljub vsemu morali pospeševati. Vsak mesec so izvozili poprečno 3.070 ton papirja, kar je skupaj 20% več kot lani v tem času in vrednostno 14% več. Povečal se je predvsem izvoz v Italijo in ZRN v okviru kooperacije in v Anglijo v sodelovanju z grafičarji v okviru skupnega izvoza. Najbolj pa se je zmanjšal izvoz v Iran, ki je bil včasih največji evški kupec v tujini. Na tem sicer njihovem tradicionalnem trgu veččani žal niso več konkurenčni, saj zaradi težav v transportu, ki je silno silno drag, nimajo nobenih možnosti več za prodajo.

Zmanjšuje se tudi izvoz v države v razvoju. Izjemni sta le Indija in Malezija. Povečuje pa se izvoz v države zahodne Evrope.

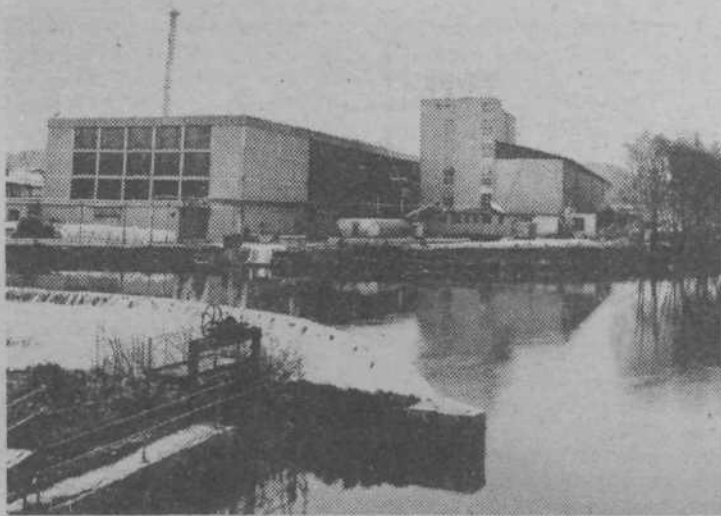
Tudi pri izvozu tapet, ki so za domačega kupca kar drago in ne nujno potrebno blago, so letošnji evški dosežki na solidni ravni. Izvoz tapet v Sovjetsko zvezo po-

teka po planu, razvija pa se tudi sodelovanje z ZRN; torej gre za izvoz tapet na konvertibilna področja, v kar je bilo vloženo veliko truda.

In kako je z uvozom? Uvoz iz sredstev rednega izvoza, ki daje papirničarjem le 45,9% razpoložljive pravice, razumljivo upada. Poglavitni nosilci oskrbe iz uvoza so bili kooperacijska pogodba s tovarno celuloze Obir na avstrijskem Koroškem, maloobmejni promet z Italijo in kompenciacija s Poljsko. Bistvena odločitev, ki je evškim papirničarjem omogočila redno oskrbo iz uvoza, je bila pojačana izvozna dejavnost v okviru kooperacijske pogodbe z Obirjem, tovarno celuloze onstran meje, katere solastnik je tudi Papirnica Vevče. Tako je papirničarjem uspelo zagotavljati materiale in surovine za proizvodnjo v potrebnih količinah, da tek evških strojev ni bil resneje ogrožen.

Tele naše misli lahko strnemo takole: gospodarski položaj v naši državi je tak, da nas dobri poslovni rezultati ne smejo uspavati; nasprotno, pomeniti nam morajo spodbudo za še uspešnejše delo v prihodnje.

VIDA BARTOL



Na sliki je del Papirnice Vevče, ki svojo razpotegneno in delovno in jez ujeta Ljubljanico, tudi na oko sicer nekoliko idilično, vendar polno deluje

polovici leta: varčevati in še enkrat varčevati, kajti v tem so še velike rezerve. Dosledno uresničevanje sprejetih stabilizacijskih ukrepov in izboljšanje kvalitete izdelkov sta varčevanju edini porok, da bodo veččani poslovno leto uspešno zaključili — če bodo ob tem seveda uspeli zadržati neplačane terjatve na tako nizki ravni kot ob polletju.

Celotni prihodek v prvem polletju znaša 4.458.360 tisoč din in je kar za 93% večji kot v enakem lanskem obdobju. Tako visokega relativnega porasta celotnega prihodka v Papirnici Vevče niso zabeležili od leta 1979, kar pa na drugi strani potrjuje dejstvo, da

slovanja in možnosti pridobivanja investicijskih kreditov. Ker so primorani v nadaljnje investicije vlagati zelo visok delež lastnih sredstev, je njih kratkoročna likvidnost kljub ugodnemu poslovanju lahko ogrožena. Torej jih v danih gospodarskih razmerah do konca leta čaka še nekaj težkih mesecev.

Omeniti velja, da je bila v prvi polovici leta predvsem uspešna prodaja papirja na domačem trgu, in to tako fizično kot vrednostno. 17.779 ton papirja so prodali na domačem trgu, precej več, kot so načrtovali. Poprečna prodajna cena doma je znašala 178,50 dinarjev za kilogram pa-



Gasilstvo sodi med najstarejšo družbeno dejavnost na Slovenskem. Tako varstvo družbene kot zasebne lastnine je še tudi v današnjih razmerah zelo aktualno, čeravno se je veliko spremenilo v prid večji skrbi za lastnino. Kar spominja se nekdanjih lesenih stavb pa slamanatih streh, slabih dimnikov in podobno pa današnjih strogih in zahtevnih protipožarnih predpisov — čeprav jih žal še vse prepoznajo kršimo tako pri gradnji kot pri delu in izkoriščanju zgradb. Tako so prostovoljna gasilska društva še kako delovna in zato od družbe tudi podpirana. V naši občini imamo vrsto gasilskih društev častljive starosti, letos pa praznuje 100-letnico gasilskega društva Bizovik. Posnetek je z velike gasilske parade s katero so v juliju obeležili letošnje jubilejno leto. Foto: Marjan Penca

največji del obresti za odložene kredite.

### IMENOVAN INDIVIDUALNI POSLOVNI ORGAN

Delavski svet Julona je 17. avgusta 1984 za individualnega poslovodnega organa te delovne organizacije za štiri leta imenoval dotedanjega vršilca dolžnosti dr. Andreja Ocvirka.

STANKA RITONJA

## Julon brez izgube

Povečan obseg proizvodnje, boljša organizacija dela, večja produktivnost, boljši izkoristki reprodukcijskega materiala, zmanjšanje števila delavcev

### USPEŠNO PRVO POLLETJE

V letošnjem prvem polletju so v Julonu proizvedli 4.400 ton kvalitativnega materiala, kar je 51,9% več kot v enakem obdobju lani. Upadel je tudi delež odpadka v kvalitativni proizvodnji. Produktivnost na zaposlenega se je povečala s 3,8 na 7,81 tone. Proizvodne zmogljivosti so bile izkoriščene 66-odstotno. Po ugotovitvi rezultatov poslovanja — dohodek se je povečal za 387,1% v primerjavi z lanskoletnim v enakem obdobju, obveznosti iz dohodka pa za 214,3% so poleg sredstev za osebne dohodek delavcev lahko namenili sredstva tudi za stanovanjsko gradnjo, za druge namene skupne porabe ter za poslovni in rezervni sklad.

### TEŽAVE SO ŠE

Kljub spodbudnim rezultatom pa je treba povedati, da imajo v Julonu še precej težav pri oskrbi s surovinami. Zapirajo se tržišča za nekatere proizvode. Tudi pri izvozu v Iran je opaziti upadanje. Še vedno je preveč odpadkov. Nezadovoljiva je kvaliteta proizvodov. Kadrovska sestava še ni najustreznejša, prav tako še ni najustreznejši odnos do dela.

### KUPCI ZAHTEVAJO KAKOVOST

Na seji poslovnega odbora samoupravnega sporazuma o združevanju dela in sredstev za razširitev proizvodnje poliamidnih vlaken v Julonu sredi letoš-

njega avgusta so člani v razpravi o polletnih rezultatih v Julonu izrazili zadovoljstvo nad uspehi. Zadovoljni so, ker dobivajo zadostne količine Julonovih proizvodov. Mnogo manj pa so zadovoljni z njihovo kakovostjo in z izkoriščenostjo surovine, ki jo kupijo oni in jo dajo v predelavo Julonu. Opozorili so, da je treba v Julonu narediti vse za doseg v sanacijskem programu načrtovane izkoriščenosti proizvodnih zmogljivosti in surovin, obenem pa razmišljati o dodatnem asortimentu. Prav tako je treba po mnenju poslovnih partnerjev in vodstva delovne organizacije poiskati še nove kupce za Julonove proizvode, ki bi lahko zagotavljali tudi surovino.

Razprava in predlogi članov poslovnega odbora so ponovno pokazali, da se partnerji zelo zanimajo za potek dela in rezultate le-tega v Julonu ter njihovo pripravljenost za ustvarjalno sodelovanje. Sprejeli so tudi samoupravni sporazum o cenah za leto 1984 in o ceniku uslug, ki naj bi začel veljati 1. septembra 1984. Pri tem pa so poudarili, da je pri povečevanju cen nujno potrebno upoštevati možnosti kupec (nadaljnjih predelovalcev). Na gospodarnost poslovanja naj po mnenju poslovnih partnerjev v Julonu vpliva predvsem s povečanjem izkoriščenosti proizvodnih zmogljivosti in surovin, z zmanjšanjem poslovnih stroškov in šele potem s povečevanjem cen.

Vse te pomanjkljivosti bodo

morali v Julonu kar najhitreje odpraviti, da bodo lahko pozitivno poslovali tudi v letih 1986—1988, ko bo treba plačati

## IZ DELOVNIH KOLEKTIVOV

V tozdu TAP kranjske Save že osmo leto, brez občinskih nalogov in priporočil, izdelujejo programe za izboljšanje poslovnih učinkov. Spočetka je tak program načrtoval predvsem prihranke pri delu v neposredni proizvodnji. V iskanju drugih načinov zmanjševanja stroškov pa so svoje programe priložile tudi strokovne službe. Njihovi programi danes prinesejo kar 77 odstotkov celoletnega prihranka, ki ni zanemarljiv — približuje se 4 odstotkom letnega prihodka. Za letos načrtujejo, da bodo s smotrnejšim delom in varnejšim poslovanjem prihranili prek 400 milijonov din. Kot kažejo rezultati prvih mesecev, bo morda številka konec leta še večja.

Danes imamo v Jugoslaviji dve satelitski postaji, ki omogočata hitre zveze naše države z drugimi celinami prek telefona, telesa in televizije. Prvo postajo so zgradili pred desetimi leti, druga pa je začela delovati novembra lani in je

le dobra dva meseca kasneje uspešno prestala svojo prvo veliko preizkušnjo, sarajevske zimске olimpijske igre. PTT Jugoslavije se je zdaj odločila za gradnjo še ene satelitske postaje, ki bo služila telefonskim zvezam z evropskimi državami.

Izdelki Tovarne avtomobilov Maribor so tudi v tujini vse bolj cenjeni in njihov izvoz se iz leta v leto povečuje. V letošnjem letu načrtujejo še znatno večjo prodajo na tuje; pričakovanja niso neosnovana, saj imajo precej pogodb že sklenjenih. Tako so podpisana že vsa naročila za motorje, ki jih izvažajo v Zahodno Nemčijo. Njihovi licenčni partnerji so letos naročili 2600 motorjev ali 600 več kot v lanskem letu. Danci in Egipčani so prav tako že podpisali pogodbe o nakupu znatno večjega števila vozil kot lani, h kraju pa gredo tudi dogovarjanja s številnimi deželami v razvoju, kamor se TAM intenzivno usmerja že več let.

V službi za razvoj in raziskave pripravljajo za tozdu Šumi program čokoladnih desertov in nov način pakiranja želeja v prozorni embalaži. Za tozdu Triglav-Gorenjka nadaljujejo z laboratorijsko pripravo vzorcev in embalažnih osnutkov za čokoladni program. Pripravljajo tudi embalažo za mlečno čokolado z rozinami, koruznimi kosmiči in rižem v 100- in 200-gramskem pakiranju.

Iz tozda Triglav-Gorenjka bo kmalu prišel na tržišče novi kako-kremni izdelek Gorenjka cornflakes v 100- in 200-gramskem pakiranju. Obenem se odločajo za naročilo surovin in embalaže za izdelavo novega lešnikovega namaza: 200 gram-ske ŽITELE.

Za dopolnilo proizvodnega programa mehkega peciva pripravljajo razvoj novi izdelek: 25-gramsko REZINO Z MAKOM.

## Predsedstvo občinske konference SZDL o investicijah

Zadnje dni avgusta so se sestali člani predsedstva občinske konference SZDL Ljubljana Moste-Polje. Razpravljali so o nekaterih zadevah, s katerimi se bo frontna socialistična zveza ukvarjala skozi jesensko obdobje. Živahno razpravo in izmenjavo mnenj je spodbudila informacija o investicijskih predlogih, ki jih je v letošnjem prvem polletju obravnavala regionalna komisija za oceno investicij v Ljubljani. Informacija je pripravila gospodarska zbornica občin ljubljanskega območja.

V razpravi so člani predsedstva ugotovili neustrezno strukturo investicijskih vlaganj v Ljubljani, kajti prevladujejo neizpolnjenosti investicije in le sedem je takšnih, ki bodo vplivale na prestrukturiranje gospodarstva in povečanje izvoza. Prav tako je premalo razvojnih sredstev namenjenih kmetijstvu, kot prednostni dejavnosti v slovenskem gospodarstvu. Tudi bančna investicijska sredstva so bila v tem času prepričala, kar seveda tudi ne daje možnosti za smelejše investicijska vlaganja in pogojuje razdrobljenost investiranja.

V nadaljevanju razprave so člani predsedstva opozorili, da je nujna poostrena skrb vseh frontnih delov pri usmerjanju investicij, njihovem povečevanju in pripravi strokovnih gradiv za odločanje organov v organizacijah združenega dela, samoupravnih interesnih skupnostih in drugod.

Predsedstvo OK SZDL je ocenilo, da kot organ ni pristojno razsojati o upravičenosti posameznih investicij. Medobčinski gospodarski zbornici pa je predlagalo, da za nadaljnjo razpravo pripravi informacijo o zamrznjenih, nedokončanih investicijah in le-te ponovno preveri. Poleg tega pa je potrebno gradivo dopolniti z zavrnjenimi predvidenimi investicijami, s čimer bi omogočili preverjanje elementov družbene kontrole. Vse investicije, ki so bile predlagane gospodarski zbornici, so bile namreč v organizacijah združenega dela plansko usklajene in sprejete.

Sekretar občinske konference SZDL Marko Roth