

GRAN CANARIA – PTIČJI SVET POD NEKDANJIM VULKANOM

// besedilo: Matija Križnar,
foto: Matija Križnar, Katja Srebotnjak



VULKANI IN EROZIJA

Tako kot vsi Kanarski otoki je tudi Gran Canaria vulkanskega porekla. Skozi petnajst milijonov let staro geološko zgodovino so različni vulkanski procesi prispevali k nastanku zanimivih kamnin in mineralov. Na otoku še danes najdemo mnoge ugasle vulkanske kraterje, ob nekaterih cestah pa celo vulkanske bombe (kroglaste tvorbe, ki jih je izbruhal vulkan). Glavni vulkanski krater je bil sredi današnjega otoka in je bil skozi milijone let

Gran Canaria s svojim osrednjim vulkanskim stožcem, že močno razbrazdanim s prepadnimi grapami in ponekod nedostopnimi skalnatimi obalami, nudi odlično življenjsko okolje mnogim rastlinam in živalim, tudi pticam. Te so svoja bivališča našle v mnogih vodnih zajetjih, strmih stenah, gorskih gozdovih ter tudi sredi turističnih mest.

Neusmiljeni vetrovi in deževje so botrovali k nastanku izjemne geomorfološke podobe Gran Canarie. Močna tisočletna erozija je odnesla ogromne količine mehkejših vulkanskih kamnin in le na najodpornejših predelih iz površja štrlijo osamelci. Ta območja so nekoč veljala za sveta, danes pa so turistična zanimivost. Podobno kot geološka podoba je pester tudi rastlinski in živalski svet pod temi ostanki ugaslih vulkanov.



Geološki znamenitosti Roque Nuble in Roque Bentayga z najvišjega vrha Gran Canarie

zasut z debelimi plastmi pepela, breč in podobnih kamnin kasnejših izbruhov. Po predvidevanjih naj bi bil prvi vulkanski stožec visok približno 3000 metrov. A intenzivnemu vulkanizmu so sledila dolga obdobja erozije, ki je razbrazdala in prispevala k edinstveni podobi tega kanarskega otoka. Na najvišjih vrhovih oziroma bolje rečeno dvignjenih planotah je še mogoče opaziti vso veličino nekdanjega stožca. Danes je najvišji vrh, Pico de Las Nieves, s 1949 metri nadmorske višine dostopen z avtomobilom in ponuja krasen razgled po celem otoku. Kljub višini pa sta za domačine in bolj ozaveščene pohodnike (no, če želite turiste) veliko bolj priljubljeni geološko-geomorfološki znamenitosti Roque Bentayga in najbolj oblegani Roque Nuble.

SKALNI OSAMELCI IN PRVINSKI BOROVI GOZDOVI

Prvobitni gozdovi s sestoji kanarskih borov (*Pinus canariensis*) so omejeni le na najvišje planote sredi

otoka. Kanarski bor je endemična vrsta, ki uspeva še na otokih Tenerife, La Palma, El Hierro in La Gomera. Nekateri predeli, predvsem v zahodnem in južnem predelu Gran Canarie, so zaščiteni prav zaradi varovanja gozdov, a so kljub temu večkrat močno prizadeti zaradi pogostih požarov. Park Tamadaba sodi med največji otoški park, ki se razprostira pod istoimenskim vrhom Tamadaba, okoli katerega je speljana tudi razgledna pot. Borov gozd poseljujejo mnoge ptice, kot so taščice (*Erithacus rubecula superbus*) in veliki detel (*Dendrocopos major*). Veliko redkejši je endemični sivo moder kanarski ščinkavec (*Fringilla teydea*), ki smo ga opazovali le na kratko, kaj šele imeli možnost fotografirati. Veliko pogostejši so v iglastih gozdovih kanarski plavčki (*Cyanistes teneriffae*), še več pa jih najdemo v večjih sadovnjakih na obrobjih gorskih vasic sredi otoka. V nižje ležečih gozdovih se med sestoji borovcev pojavljajo tudi še druge drevesne vrste, od različnih hrastov do pravega kostanja (*Castanea sativa*). Prav v času našega obiska (november) so kostanji dozoreli



ZNAČILNOSTI:

Površina: **1560 km²**

Št. prebivalcev: **847.830**

Št. vrst ptic: **205 vrst**

(4 močno ogrožene, 1 izumrla)

ZANIMIVE VRSTE PTIC:

PLAMENEC

(*Phoenicopiterus ruber*),

MENIŠKA PAPIGA

(*Myiopsitta monachus*),

REČNA ASTRILDA

(*Estrilda astrild*),

KANARČEK (*Serinus canaria*),

MALI ŠKURH

(*Numenius phaeopus*),

JUŽNI VELIKI SRAKOPER

(*Lanius meridionalis*),

OSOČNIKOVA PENICA

(*Sylvia conspicillata*),

ŠPANSKA KOTORNA

(*Alectoris rufa*),

SOKOL SELEC

(*Falco peregrinus*),

KOMATNI DEŽEVNIK

(*Charadrius hiaticula*),

MORMON (*Fratercula arctica*),

PROGASTOGLAVI STRAKOŠ

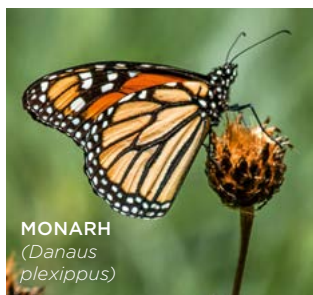
(*Pelagodroma marina*),

JAPONSKI STRAKOŠ

(*Oceanodroma monorhis*).



KANARSKA
KUŠČARICA
(*Gallotia
stehlinii*)



MONARH
(*Danaus
plexippus*)



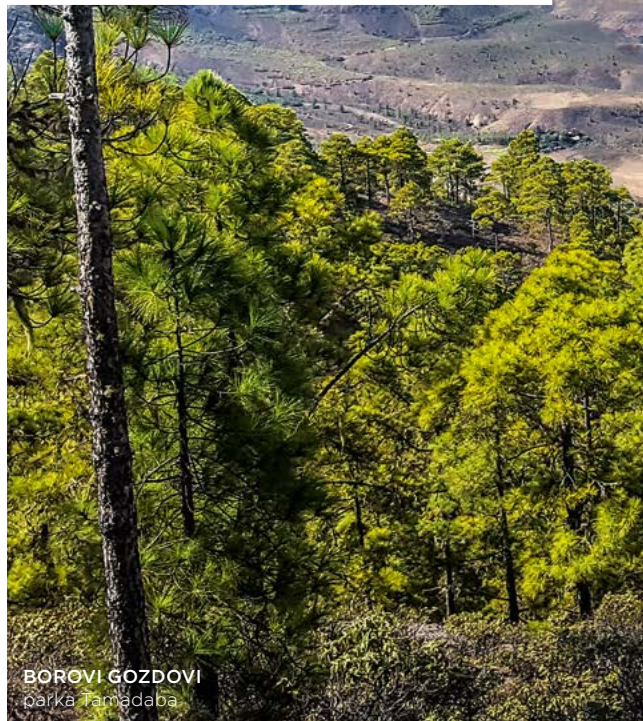
KANARSKI KOVAČEK
(*Phylloscopus canariensis*)



SIPINE PRI
MASPALOMASU



KANARSKA
CIPA (*Anthus
berthelotii*)



BOROVI GOZDOVI
Parka Tamadaba

in domačini so množično obiskovali posamezne predele in »neusmiljeno« tolkli po krošnjah.


Otok ima izjemno dobre cestne povezave, kar je prednost za opazovanje narave. Tako smo lahko na bolj odprtih in neporaščenih območjih spremljali preletavanje kanarskih podvrst postovk (*Falco tinnunculus canariensis*). Te ptice so izkoriščale vse višje objekte za opazovanje in oprezanje za plenom. Opazili smo jih sedeče na antenah oddajnikov, ograjah in usmerjevalnih tablah. Njihov plen so bili predvsem mladi osebki endemične kanarske kuščarice (*Gallotia stehlini*), večje žuželke in verjetno tudi mladiči skalnih golobov (*Columba livia*). Golobi so svoja domovanja našli v mnogih prepadnih stenah in pogosto v globokih rečnih dolinah. Gnezda smo hitro opazili zaradi belih prog (iztrebki) pod skalnimi policami. Odličen bivalni prostor za mnoge ptice pa so tudi z votlinami preprejeni kamniti bloki in večje skale, velike kot hiše. V ozkih in strmih dolinah so po vsem otoku narejeni ogromni jezovi, ki hranijo vodo za spodaj ležeča mesta, hkrati pa

nudijo odlično pribežališče za nekatere ptice in žuželke (predvsem kačje pastirje).

Ptice pa najdemo tudi na najvišjih neporaščenih in skalnatih vrhovih in osamelcih, kot je Roque Nuble. Poleg omenjenih skalnih (domačih) golobov smo opazovali tudi planinske vrane (*Pyrhacorax pyrrhacorax*) in celo krokarja (*Corvus corax*), ki je krožil nad omenjenim osamelcem. Povsod ob poti proti vrhu pa so nas spremljale hitre in odlično prikrite kanarske cipe (*Anthus berthelotii*).

MOKRIŠČE IN PEŠČINE SREDI MONDENEGA CENTRA TER BOTANIČNI VRT

Nenavadna nasprotja najdemo v skoraj največjem turističnem mestu Gran Canarie. Mesto Maspalomas je za ornitologe raj, prav tako za vse navadne turiste, ki jim pogledi begajo za praznimi ležalniki in toplim morjem. Naravoslovci v Maspalomasu lahko uživajo ob pogledu na ogromne



Vreščanje in prepiranje sta vzbudili naše zanimanje. Kot pribiti smo opazovali zelene krošnje palm, a prisotnost papig je izdajal le zvok. Varovalna barva aleksandrov (Psittacula krameri) in palme gresta očitno z roko v roki.

peščene sipine, ki sodijo v zaščiteno območje, poleg njih pa tudi na manjše mokrišče (laguno), ki ga občasno polnita reka ali morje. V nekoliko izsušeni laguni smo opazovali male bele čaplje (*Egretta garzetta*), zelenonoge tukalice (*Gallinula chloropus*) in liske (*Fulica atra*). Bolj sramežljive so bile sive čaplje (*Ardea cinerea*) in žličarke (*Platalea leucorodia*). Skrivale so se za nekoliko dvignjenimi otočki sredi lagune. Na peščenem obrežju je posedala jata rumenonogih galebov (*Larus michahellis*), verjetno pa se je med njimi skrivala še kakšna druga vrsta. Ptice smo opazovali tudi med posameznimi drevesi v samem mestu. Tako smo prav od blizu opazovali smrdokavro (*Upupa epops*), ki je dokaj pogosta prebivalka mest, podobno kot veliki detel.

Druga priložnost za opazovanje ptic je tudi največji brezplačni otoški botanični vrt (Jardín Botánico Viera y Clavijo). Pod velikimi krošnjami nekaterih dreves, v nasadih prvotnih sestojev otoške flore (lovorovi in borovi gozdovi), v ogromnem parku

kaktusov, ob majhnih jezercih in celo slapovih zavetje najdejo mnogi pajki, kačji pastirji, metulji, kuščarji in ptice. Med žuželkami smo opazovali gosenice in odrasle primerke severnoameriških monarhov (*Danaus plexippus*), ki naj bi jim Kanarski otoki predstavljali najvzhodnejše območje razširjenosti. Med kaktusi so se preletavali majhne endemične kanarske listnice (*Phylloscopus canariensis*), redki travniški vrabci (*Passer hispaniolensis*), turške grlice (*Streptopelia decaocto*) ter tudi plavčki. Odlično zatočišče v kamnitih zidovih in večjih kamnih so našli največji kuščarji Kanarskih otokov – kanarske kuščarice, ki zrastejo celo do 80 cm. Botanični vrt je res raj za te plazilce, saj jih lahko opazimo povsod, ko se nastavljajo sončnim žarkom.

Kanarski otok Gran Canaria je kljub množičnemu obisku turistov v nekaterih predelih ostal še vedno nedostopen in prvobiten. Na žalost živalski svet tukaj nikoli ni bil pester, kar pa ne velja za rastlinstvo, a še vedno lahko ornitolog na otoku najde mnogo zanimivih vrst ptic.