

Poštnina plačana v gotovini.

KMETOVALEC

GLASILO
KMETIJSKE DRUŽBE

V
LJUBLJANI
R. Z. Z. O. Z.



Celoletna naročnina znaša **Din 25**— (za inozemstvo Din 35—).
List izhaja v zimskem času dvakrat, čez poletje enkrat mesečno.

Uredništvo in upravištvo v Ljubljani, Novi trg št. 3.

Cene oglasov za enkratno objavo:

$\frac{1}{2}$ strani Din 800— in Din 40— oglasne takse $\frac{1}{8}$ strani Din 200— in Din 5— oglasne takse
 $\frac{1}{4}$ strani Din 400— in Din 20— oglasne takse $\frac{1}{16}$ strani Din 100— in Din 2— oglasne takse

Mali oglasi beseda po 50 par in Din 2— oglasne takse

Priloge listu se računajo za vsakih 1000 prilog po 100 Din.

Vsebina: Kaj kmetu ne sme biti zarubljeno? — Pridobivanje in ravnanje s hlevskim gnojem. — Koliko stane kmetovalca pridelovanje koruze in pšenice? — Drenaža s posebnim ozirom na barjanski svet. — Izboljšajte travnike! — Topla greda. — vzgoja sadik pod oknom. — Zgodnja čebula. — Grah. — Naročite cepiče! — Trsna rez. — Razno. — Domače ali tuje pasme. — Kako bomo letos porazdelili jajca za nasad. — Vzor planšarja. — O zdravljenosti medu. — Vprašanja in odgovori. — Družbene zadeve in razno. — Priloga: Vnovčevalec.

Pridna gospodinja ne miruje od zore do mraka,

njenemu bistremu očesu ne uide noben prašek, kalti njen dom mora biti vedno lep in čist. Prav tako kot pridna gospodinja je **Zlatorog-ovo milo**; njena obilna snežno bela pena prodira pri pranju skozi vsako tkanino in očisti perilo tako natančno, da izgleda lepše kot novo. To posebno dobro lastnost **Zlatorog-ovega mila** poznajo naše gospodinjice prav dobro in trdijo druga za drugo: „Le **Zlatorog milo** da belo perilo!“ Vsaka gospodinja je srečna, ki se poslužuje **Zlatorog-ovega mila!** Priporočamo ga! 12

Mrjaščke, žlahne nemške pasme,

sveža valilna jajca, plemenske peteline - Standard štal, kokoši, lepo murodolsko kravo, z osmim teletom, vse na prodaj pri: **Franc Kupnik, Kostrivnica-Podplat.** 29

Sadno drevje

visoko in prtično vseh vrst in 700 kg krompirja (sem. roznika) po 1 Din kg ima na prodaj: **Vinko Strmiljan, Tečetice, pošta Litja.** 28

Vezone letnike „Kmetovalca“

11 letnikov, od 1924 do 1934, so na prodaj! Naslov pri **Upravi Kmetovalca v Ljubljani pod št. 27.** 27

Nakup bika!

Kmetijska podružnica v Zagorju ob Savi kupi do 18 mesecev starega bika, rodovniškega z dobrim mlečnim poreklom — montafonske pasme. Ponudbe je poslati s ceno in opisom v teži, barvi in mlečnosti. 26

Centrala za umetno valjenje

v obratu do 31. maja na perutinarskem pitališču v Poljanah pri St. Vidu nad Ljubljano. 25

Kravo - montafonko

z drugim teletom, dobro mlekarico prodaj: **Josipina Lunder, Ljubljana, Strmi pot 4 (pri Strelški ulici).** 24

Vabilo

na 39. občni zbor Posojitnice in hranilnice v Moravčah, reg. zadruga z neomejeno zavezo bo 24. februarja 1938 ob treh popoldne v dvorani Zadrugskega doma Moravče 2. — 1. Poročilo načelstva. 2. Poročilo nadzorstva. 3. Račun 1934. 4. Slučajnosti. — Načelstvo. 23

Gonilna jermena

za vse pogone dobavlja najceneje **Fran Tršar**, strojarna, Vrhnika. — Zahtevajte ponudbo. 22

Sadno drevje,

jablane, hruške in čeknje vseh vrst po sadnem izboru. Jamstvo za sorte. Več po dogovoru: **Ivan Halner, Sv. Duh 30, pošta: Skofja Loka.** 21

Cepljene trte

laška graševina, muškato silvanec, traminec in žlahlina po Din 1.25. Koreniake od riparije portalis in rupestris (Goethe) št. 9 po 35 par komad oddaja: **M. Hrga, Bratoncele, pošta: Velika Nedelja.** 20

Tri bikce

en montafonec 15 mesecev, dva simodolca 11 in 8 mesecev, vsi zelo lepi iz najboljših rodov, ima na prodaj: **Franc Košak, Grosaplje.** 19

Vrtnarskega pomočnika in hlapca za oskrbovanje prasičev

ki zna tudi dobro molati, sprejme veleposestvo takoj v službo. Predpogoji: Razumnost, uporabljivost in treznost. Pismene ponudbe je poslati na: **Skladišče Kmetijske družbe v Marijboru, Moljska cesta 12.** 18

Šparglove sadike

najboljše vrste, žetoe, nudi po zelo ugodni ceni: **Marija Puh, Ljubljana, Gradaška ul. 22.** 17

Gnojnične sode

trpežno izdelane, kakor tudi drago posodo po nizkih cenah izdeluje: **Viktor Homan, sodarski mojster v Strazišču 63 pri Kranju.** 11

Cepljene trte.

iz vrst „Trsnega izbora“ in tudi sadna drevesa nudi **L. Trsničarska zadruga, pošta: Juršinci pri Ptulju.** — Pišite po cenik! 112

Mlevske izdelke:

pšenično, aldovo in koruzno moko, kakor tudi pšenično in koruzno krmilno moko prodaja po najnižjih cenah „**Ekonom**“, **Kolodvorska 7.** 13

Majer

skupno s 6 delovnimi močmi se prevzame na večje posestvo na Pohorju. Pogoji: mož večš živinoreje in čena svinjereje. Ponudbe in zahteve upravi **Kmetovalca št. 14.** 14

Bika

rdeče cizaste pasme, tri leta starega, približno 700 kg teže, ima na prodaj: **Anton Vinko, v Lancovi vasi 41, pošta: St. Vid pri Ptulju.** 15

Prejo

laneno, konoplino in volneno, sprejema v tkanje rjuh, brisač in raševine tkanica „**Krosna**“ v Ljubljani, **Zrinskihova cesta 6.** Oblači se s tkanino lastnega pridelka, da pomagaš odpraviti krizo! 6

Sadno drevje in cepljene trte,

žametova črna, rdeča kraljevina, silvanec, raling, žlahlina bela in rdeča in muškato, Biser iz Csabe Muškati Hamburg, Smederevka itd. ima še za oddati drevesnica: **Perle, Svibno, p. Radeče pri Zidanem mostu.** — Pišite po cenik. 4

Žage, pile, sekire,

najboljše kakovosti, priporoča **Železnina Koutny, Ljubljana, Šiška, Medvedova 28.** 122

Fige, slive, brinje in rozine

za žganjkuho, oddaja po ugodnih cenah: **Veletrgovina Ivan Jelacina, Ljubljana, Emonska cesta 2.** 3

Drevesnica Kmetijske družbe v Ljubljani

Cenik in zaloga sadnega drevja Kmetijske družbe v Ljubljani za pomlad 1935.

- Visokodebelne jabolane:** virginski rožnik, čelini, srčika, landsberška reneta, zlata parmena, prinčevo jabolko, Jonathan, damasonov kosmač, Baumanova reneta, mošancgar, carjevič Rudolf, Bismark, ontario, Bojkovo jabolko, londonski peping, bobovec in Bellefleur . . . I. vrsta komad po Din 10'—
II. vrsta komad po Din 6'—
- Visokodebelne žlahtne hruške:** Zgodnja Magdalenka, Klappovka, amanliška, Viljamovka, Avranška, Hardijeva, kongresovka, društvena, kleržo, boskovka, Blumenbachova, češka ananas, zimška dekanka, pastorovka
I. vrsta komad po Din 10'—
II. vrsta komad po Din 6'—
- Visokodebelne hruške moštnice:** Koroške moštnice in ozimke I. vrsta komad po Din 10'—
II. vrsta komad po Din 6'—
- Visokodebelne višnje:** Senčna amarela in Ostheimska I. vrsta komad po Din 10'—
- Visokodebelne češplje:** pozna mirabela, velika rumena, laška češplja, Viktorija, Kirke, Jefferson I. vrsta komad po Din 10'—
II. vrsta komad po Din 6'—
- Visokodebelne črešnje:** Zgod. majeva, Ramon oliva, črna hrustavka I. vrsta komad po Din 10'—
- Nizkodebelne jabolane (pritlikavci), cepljene na dusenovcu in paradizevcu:** Beličnik, rdeči astrahan, charlamovsky, gdanski robač, landsberška reneta, zlata parmena, prinčevo jabolko, Jonathan, Baumanova reneta, pisani kardinal, londonski peping, Antonovka, Bojkovo jabolko, kanadka, boskopski kosmač I. vrsta komad po Din 12'—
- Nizkodebelne hruške (pritlikavci), cepljene na kutino:** . . . (razprodane!)
- Nizkodebelne višnje, cepljene na mahalebko:** Senčna amarela in Ostheimka I. vrsta komad po Din 12'—
- Marellice:** Klosterneuburške I. vrsta komad po Din 15'—
- Breskve:** Zgodnji Aleksander, kraljica vrtov, mayflower, zmagovalka, Mignon, Halle I. vrsta komad po Din 10'—
- Visoki ribez in kosmulje, cepljene na zlati ribez I. vrsta komad po Din 12'—**

Dobavna pojasnila naročnikom sadnega drevja.

Naročite drevesa pravočasno; za spomladansko saditev naročite vsaj do 1. marca, ker sredi marca razpošiljamo drevje, dokler traja zaloga.

Vsem naročnikom so strokovni nasveti družbenih strokovnjakov brezplačno na razpolago. Naročniki sadnega drevja, ki žele kaka pojasnila, naj se ustno ali pismeno obrnejo tozadevno na Kmetijsko družbo v Ljubljani.

Cenjene odjemalce opozarjamo, da se družbena drevesnica nahaja sedaj na graščinskem zemljišču na Bokalcih pri Viču, odkoder se ekspedirajo večje pošiljke. **Nadrobna oddaja se vrši na dvorišču Kmetijske družbe, Novi trg 3.**

Vse sadne vrste v družbeni drevesnici so cepljene s cepiči iz najboljših sado- nosnikov, ki izvirajo iz najrodovitnejših maternih dreves.

Naročila se sprejemajo le proti predplačilu ali proti ari, ostanek se pri pošilj- ljavti brezpogojno povzame. Ob naročitvi pošljemo poštno položnico za naka- zilo denarja. Pri vsaki naročitvi je točno navesti železniško postajo. Manj kot 10 dreves se ne pošilja po železnici. K avtobusom se dostavi samo plačano drevje. Kmetijska družba si pridržuje pravico poslati kako drugo pripravno vrsto dreves, če bi naročena vrsta že pošla.

Cene so franko postaja Ljubljana. Plačljivo in tožljivo v Ljubljani. Na zahtevo jamstvo za pristnost vrst za dobo 5 let.

Stroški za pošiljanje sadnega drevja po železnici so določeni za vsak ovoj in žel. vozni list po 15 Din. Pri naročilih preko 50 dreves se ovoji ne računajo. Pri odjemu preko 100 dreves 10% popusta.

Naročniki, ki žele drevesa osebno prevzeti pri Kmetijski družbi v Ljubljani, naj se zglase v družbeni pisarni: Novi trg 3.

Sadjarji, drevesnica Kmetijske družbe je v naši državi najstarejša, saj ob- stoja že od 1823. leta semkaj, to je polnih 112 let. Naloga vseh podružničnih odborov je, da opozorijo člane na družbeno drevesnico in da skušajo izvesti skupno naro- čilo za svoje člane. V takih primerih daje družba poseben popust.



Družbena drevesnica na Bokalcih pri Ljubljani v površini 6 oralov.

KMETOVALEC

št. 3.

V Ljubljani, 15. februarja 1935.

Leto 52.

Kaj kmetu ne sme biti zarubljeno?

Dr. Srečko Goljar.

Upnikom je prilično nejasno, kakšne pravice imajo, ko iščejo pomoči sodišča za doseg svojih denarnih terjatev; ravnotako dolžniki ne vedo, kateri predmeti niso podvrženi rubežu in prodaji. Zato bom v kratkih obrisih povedal to, kar je vsakemu potrebno vedeti.

Obravnavam pa danes le vprašanje o omejitvah v izvršbi zaradi denarnih zahtevkov, ki jih imajo **zasebniki napram kakemu drugemu zasebniku, ki je kmet**. Tudi država ali občina kot oblast nimata neomejenih pravic pri rubežni, a vendar bo glede njih posebej pisano.

Nekdaj je bilo splošno načelo, da se sme dolžniku pobrati prav vsa imovina. Pri starih narodih so šli še celo tako daleč, da je dolžnik bil pregnan iz države ali obsojen v ječo ali pa ga je smel upnik uporabiti za delo toliko časa, da je odslužil svoj dolg. Nove prilike so te ostrine odpravile. Danes je splošno načelo, da je treba sicer še vedno stremeti za tem, da upnik pride v celoti do kritja, da pa je gledati tudi na koristi dolžnika in splošnosti. Dolžnik, ki pride prav ob vse, postane breme splošnosti, občine ali koga drugega. Zato po sedanjih zakonih dolžniku vsaj nekaterih stvari ni moč odvzeti. Omejitve so tako v premožninski, kakor nepremičninski izvršbi.

I. Pri premožninskih so torej sledeči predmeti prosti:

1. Živež in kurivo, ki so za štiri tedne potrebni dolžniku ter članom njegove rodbine in služabništva, ki žive v skupnem hišnem gospodarstvu; neomejeno proste pa so **podpore** v gotovini, živežu, obleki ali drugih stvareh, ki jih dobi dolžnik, da se mu omili beda, kar se pripeti običajno prilikom požarov, povodnji ali drugih neugod.

2. Predmeti trajne osebne rabe, nujno potrebni dolžniku, članom družine in slu-

žabništva, živečim v skupnosti z njim. Semkaj spadajo: obleka, perilo, posteljnina, pohištvo, peči in štedilniki (če niso vzdani; kot vzdani tvorijo del nepremičnine in se smejo samo s to vred rubiti).

3. Od živine: dva vola, dva vprežna konja, dva osla, ena krava s teletom do enega leta starosti, deset ovc ali pet svinj ali pet koz in **krma** in **stelja** zanje za toliko časa, da pride v shrambe nov pridelek.

4. Orodje, ki služi obdelovanju posestva: en voz, en plug, ena brana, ena kosa, ena sekira, ena rovnicca in **seme** za prihodnjo setev.

5. Razne stvari, ki imajo ali za promet malo vrednost, ali pa so takega značaja, da bi se z odvzemom pregloboko poseglo v dolžnikovo življenje ali čast: to so **umetni udje**, naočniki ali drugi pripomočki, ki blažijo telesne hibe; dalje predmeti, ki služijo opravljanju **verskih** obredov pripoznanih ver, kakor križi, molek, molitveniki; poročni prstan, pisma, spisi, rodbinske slike (razen okvirov); dalje predmeti, namenjeni za pogreb dolžnika in njegovih rodbinskih članov, končno redi in druga odlikovanja. Oprostitve pod 1., 2. in 5. pa veljajo tudi za druge ljudi.

II. Pri nepremičninah pa za denarne terjatve zasebnikov zaenkrat ni omejitev. Kmetu je torej načeloma možno prodati vso zemljo. Če pa terjatev ne znese več kot 1.000 Din, je dražba zemlje dopustna šele tedaj, ako se izkaže, da ni mogoče z rubežem premožnin ali drugače priti do kritja.

Pri nepremičninah pa imamo opravka še s pojmom **pritiklin**. Če bi kmetu lahko pobrali vso živino, krmo in steljo, razen tistega, kar je izrecno proglašeno kot nezasegljiva premožnina, bi ga spravili v tak položaj, da na posestvu ne bi mogel več obratovati, ko še posestvo ne bi prešlo v druge roke. Zato zakon povrh izjem pod 1., 1. in 3. še pravi, da se smejo **pritikline** posestva vnovčiti le istočasno s posestvom vred, a ne same zase. Obseg pritiklin pa je lahko večji, kakor so ravnokar omenjene oprostitve (1., 1. in 3.).

Pritikline so samenessi premične stvari, ki pa imajo neko gotovo razmerje do posestva. Pomagajo takorekoč vzdržavati reden tok gospodarjenja. Gospodarjenje bi bilo moteno, če bi jih vzeli, ali bi brez njih sploh izgubilo zmisel. **Prirastek** je v zvezi z zemljo in ni posebej rubljev. Pšenica, ki ni požeta, krompir, ki ni izoran, drevje in vse drugo, kar je v zemlji, more biti le z njo vred prodano. Hiše, hlevi in druga poslopja so trdo zvezana z zemljo. Vrata, okna, električne napeljave, late v kozolcu so deli nepremičnin.

Pri posestvu, ki v glavnem živi od mlečnega gospodarstva, pa šteje več krav, je smatrati te krave za pritiklino in ne smejo biti posebej zarubljene. Nasprotno velja za živino, namenjeno za prodajo, primeroma pitana živina. Les, pripravljen za popravo podrtega kozolca, opeka, ki naj služi obnovi hiše, sta posebej nerubljiva. Vobče rečeno: Vse premične stvari, ki so potrebne za **redno** gospodarstvo, smejo biti zasežene le sočasno z glavno, nepremično stvarjo.

III. Nepravilnosti pri rubežu.

Sodni izvrševalci imajo sicer nalog, da pazijo, da ne zarubijo kake stvari, ki je od rubeža izvzeta. Toda dostikrat se le pripeti kaka napaka. Kmet, ki pozna zakon, sam lahko dožene napako. Kakor hitro ni kaj prav, se je treba obrniti na sodišče, ki vodi izvršbo in napovedati okolnosti, ki pokažejo nedopustnost zasege. Že na zapisnik sodnega odposlanca je možno staviti pripombe. Sodišče bo preiskalo posamezne ugovore, zaslišalo stranke ali izvedlo druge dokaze, n. pr. po izvedencih, in nato s posebnim izrekom ugotovilo, ali je kateri predmet zarubljev ali ne, ali je katera stvar pritiklina ali ni. Da ni treba zbirati dokazov, sodišče tudi lahko sporoči dolžnikove ugovore upniku z nalogom, naj nanje odgovori v določenem roku. Če upnik v tem roku nič ne odgovori, sodišče smatra, da se strinja in nato brez nadaljnega izloči nedopustno zarubljene predmete iz izvršbe.

Kadar je prodaja že izvršena, seveda ugovori nič ne pomagajo. Uveljaviti jih je torej pred dražbenim narokom.

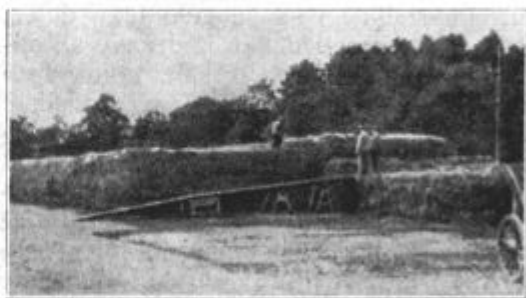
S tem je v glavnem povedano, kaj se sme rubiti in kako se branimo proti nezakonitemu postopanju pri rubežih.

Poljedelstvo in travništvo.

Pridobivanje in ravnanje s hlevskim gnojem.

Fr. Kafol.

Z umno uporabo umetnih gnojil so se pridelki silno povišali, posebno v nekaterih državah; pa tudi pri nas to opažamo. Znano pa je, da rodovitnost ni odvisna samo od rudninskih snovi v zemlji, temveč tudi od drugih činiteljev, n. pr. sprsteninskih snovi (humoznih), vlage, kakovosti zemlje, dobrega semena itd. Med temi je gotovo najvažnejši činitelj hlevski gnoj. Ni potrebno poudarjati, da moramo zemlji dovolj gnojiti z dobro spravljenim in godnim domačim gnojem, t. j. hlevskim gnojem, kompostom in gnojnico. Znano je tudi, da vsebuje hlevski gnoj poleg redilnih in humoznih snovi tudi mnogo živih bitij bakterij itd., ki zelo dobro učinkujejo na gladnost zemlje. Rodovitnost zemlje dosežemo torej le z zadostnim gnojenjem z domačim gnojem in z apnom. Hlevski gnoj in apno tvorita steber vsega gnojenja. Naša naloga bodi, da posvečamo temu vprašanju največjo pažnjo.



Slika 9. Skladanje gnoja po načinu prof. Henka.

Nas zanima v prvi vrsti hlevski gnoj. Ne povemo nič novega, ako poudarjamo, da moramo paziti na pravilno oskrbovanje hlevskega gnoja na gnojiščih. Koliko se je že o tem pisalo, poučevalo v naši deželi tekom desetletij, ali uspehi niso mnogo vidni. Gnoj se še vedno razmetava po gnojiščih, kjer ga izsuševa sonce, veter, izpira voda ali leži v lužah itd. Redki so gospodarji, ki znajo pravilno ravnati s hlevskim gnojem.

V zadnjih letih se je izvedlo topogledno veliko poskusov, kako naj bi se gnoj pravilno spravljal. Nakratko hočemo navesti dva načina, ki sta se prav dobro obnesla. **Prvi način je skladanje ali zla-**

ganje gnoja na gnojišču po prof. Henklu, drugi je pa virtemberški način. Prvi način obstoji v tem, da gnoj v manjših količinah dnevno spravljamo na primerno odmerjen štirikoten prostor, kjer ga raztrosimo ter dobro stlačimo in ko je kup primerno visok, ga pokrijemo z zemljo ali pa z deskami. (Glej sliko 9.)

Poleg prvega kupa pričnemo s skladanjem drugega in to ponavljamo, dokler ni gnojišče polno. Z razvažanjem gnoja pričnemo tam, kjer je najstarejši kup, torej od zadaj. Dobro je, da položimo na tla hlode, odnosno lesene kole, da s tem dvignemo gnoj nekoliko od tal in da se zamore gnojnica odtekati v jamo. Z zlaganjem dosežemo prvovrstno kakovost gnoja, saj se na ta način ne kvari, vpeljemo pa s tem red in točnost na gnojišče ter gojimo vztrajnost pri tem važnem delu. So pri nas nekateri posestniki (n. pr. g. Ornig iz Št. Janža na Drav. polju), ki že nekaj let z velikim uspehom tako spravljajo gnoj izvajajo.

Virtemberški način spravljavanja gnoja.

S slike 10. posnamemo, da se skladanje vrši po natančno ograjenih in odmerjenih oddelkih. Stranice obstojijo iz betona ali pa iz lesenih drogov. Tla obdaja nizek betonski zid. Gnojišče in gnojnična jama so po možnosti skupaj spojena. V primeru stiske za prostor, eno vrhu drugega, ali pa eno poleg drugega. Gnoj enostavno skladamo po oddelkih in po starosti istotako tudi razvažamo. Ko je odde-



Slika 10. Virtemberški način spravljavanja gnoja.

lek napolnjen in stlačen, ga pokrijemo z zemljo ali pa z deskami. Ta način skladanja gnoja predvideva precejšen prostor za velikost gnojišča, in sicer odpade na odraslo govedo (500 kg težko) 5 m³ prostora, pri gnojnični jami pa 3 m³. Površino oddelkov določimo tako, da ga moremo vsaj v par dne za 10—15 cm visoko

skladati. Prof. Wiessmann-Jena priporoča za manjše in srednje posestnike predvsem virtemberški način skladanja, kjer se gnoj dobro sklada in enakomerno, ostane vlažen in dozoreva boljše; pri večjih posestnikih pa priporoča prof. Henklov način.

Prednosti teh gnojišč so razvidne s slik. S tem odpade drago zidanje gnojišč, prihrani se na prostoru, gnoj se lahko lažje razvažajo, ko je goden in ko je gnojišče polno. Veselilo bi nas, da nam naši praktični bralci poročajo o svojih izkušnjah s pravilnim spravljavanjem gnoja po teh načinih.

Koliko stane kmetovalca pridelovanje koruze in pšenice?

Ing. Teržan.

(Dalje in konec.)

V zadnjem času se zopet čujejo glasovi, ki izražajo občo vero, da se je položaj naše vasi izboljšal, ter da je boljši, kakor je bil pred dvema leti. To naziranje je napačno. Cene kmetijskim pridelkom so ostale iste, oz. so še nižje kot tedaj, pridelovalni stroški pa se niso nič znižali. Mezda je ostala skoraj na isti višini, ker je itak že dosegla najmanjšo mogočo mero.

Iz teh odnosov ni moglo nastati poboljšanje položaja naše vasi. Davki so ostali isti. Torej ni nobene izpremembe pri pridelovalnih stroških niti pri tržni ceni kmetijskih pridelkov.

In vendar se občuti, da gre nekaj na boljše. To pa izvira iz osebnega razpoloženja našega kmečkega človeka, ne pa iz materielnega poboljšanja. Kmečki človek se je privadil na novo težko stanje in pozabil na dobre čase pred krizo. Ko je kriza nastopala, je bil vsak dan bolj obupan. Sedaj, ko je v svoji duši prebolel in pozabil povojne dobrine, začenja v njem zopet tleti žar upanja na boljše čase. V tem razpoloženju je treba iskati to, kar pravijo „gre na bolje“.

Da gre nekaj na boljše, moramo iskati vzrok tudi v tem, da so kmetovalci začeli gojiti nove kulture, predvsem industrijske rastline, kakor so: oljna repica, lan, konoplja, sončnice, soja in dr., kateri poljski pridelki imajo razmeroma boljše ceno kakor pšenica in koruza. Toda to je v primeri z ogromno površino, ki jo imamo z žitom zasejano, malenkost. V

nekaterih pokrajinah se pospešuje sadjarstvo, ker ima tudi sadje razmeroma boljše ceno. Toda vse to še ne more poboljšati občega položaja.

Nekaj malega je doprineslo k poboljšanju tudi to, da so v zadnjih dveh letih industrijski proizvodi, katere kmet potrebuje, predvsem tkanine, v ceni padle.

Zenačiti odnos cen industrijskih in kmetijskih proizvodov, oz. dvigniti cene kmetijskim pridelkom na cene, ki so bile pri nastopu krize in spraviti v sklad z letnimi dohodki obdačenja, so trije stebri, ki bodo naš kmečki dom zopet podprli, tako da bo naše kmečko ljudstvo zares postalo steber države, kulturnega, socialnega in prosvetnega napredka ter razvoja obrti in industrije. Taka politika bi zanesla mir in dobro voljo v našo vas.

Ker pa zahtevajo ukrepi glede dvigovanja ali znižanja cen zelo zamotan upravno-nadzorni aparat in so uspehi takih ukrepov pri privatno-lastninskem sistemu vedno problematični, bi bila najenostavnejša pot olajšati položaj na naši vasi ta, da bi vlada s primernimi ukrepi za domač konsum in trgovskimi pogodbami omogočila prodajo vseh kmetijskih pridelkov. S tem bi se cene polagoma same popravile brez umetnih upravnopolicijskih ukrepov.

Temu sporedno pa bi se moralo pristopiti k organizaciji naše vasi na združni podlagi. Osnovati bi se morale v vsaki vasi pridelovalne zadruge za one kmetijske panoge, katere kmetovalec prideluje preko lastne potrebe, za trg. Kajti edino na ta način bo naša vas sposobna nastopiti na trgu z standardiziranim blagom in konkurirati.

V novi vladi g. Jevtiča, posebno pa v osebi g. kmet. ministra dr. Jankoviča, dolgoletnega predsednika Glavnega Saveza Srpskih Zemljaradniških Zadrug slutimo, da bo naša vas razbremenjena in da bo zaživela v ustvarjajočem, organiziranem združnem delu.

Drenaža s posebnim ozirom na barjanski svet.

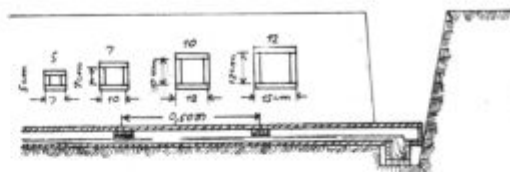
Ing. Hočevar.

(Dalje.)

Lesene, skrinjaste oblike.

Ing. Butzova lesena drenaža. Po njegovem načinu zbijemo na posebnih pripravah v obliki četverokota štiri deske,

da bo odprtina 5—16 cm velika, kakor pri drenažnih ceveh. Ob izkopanem jarku zbijemo iz desk celoten vod na dolžino jarka in ga vsega naenkrat položimo v jarek. Uporabljajo ga samo za mehka barjanska zemljišča. (Slika e.)



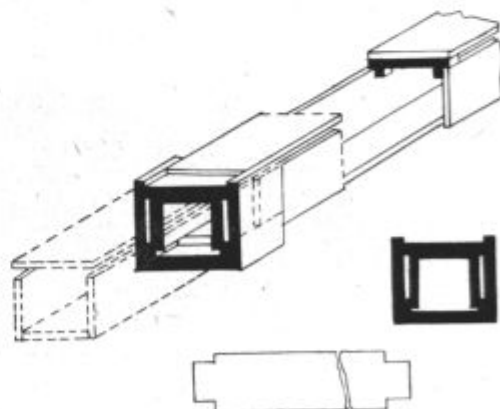
Slika e.

Pozneje so se proti Butzovi drenaži pojavili pomisleki, češ da drenaža ne more dolgo trajati, ker bo kislina razjedla žeblice, deske izgubijo oporo in se nato sesujejo. Butz nikakor ne zasluži, da so ga kar tako na kratko odpravili, češ da je njegovi drenaži prisoditi komaj še zgodovinsko važnost. Saj se da ta malenkosten nedostatek lahko odpraviti.



Slika f.

Butzov nedostatek je nameraval zboljšati Tiller pa samo toliko, da se deske ne sesujejo, za kar služi v ta namen pripravljena zgornja deska z zarezi. (Slika f.) Deske se zbijajo samo zato, da se vod lažje položi. Ideja pa je le Butzova in isti način glede trajanja je ravno tako še nepopoln.

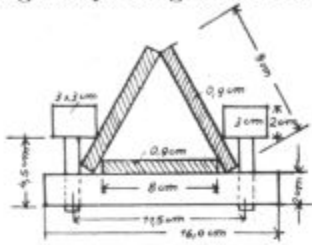


Slika g.

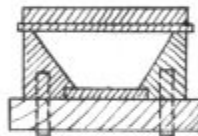
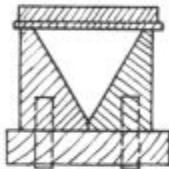
Tudi Roguer je prevzel Butzov način drenaže. Njegova naprava je sicer boljša od prejšnjih dveh samo v toliko, da se vod učvrsti z zveznimi deli na vsakih 4 do 5 cm celotnega voda, da deske skupaj držijo. Vendar je ta vrsta drenaže bolj komplicirana in veliko dražja. (Slika g.)

Trikotne oblike lesenih drenaž.

Teh oblik se je prvi poslužil **Stahlschmidt** (slika h.), ki pa v nobenem oziru ne odgovarja ne glede stabilnosti ne obli-

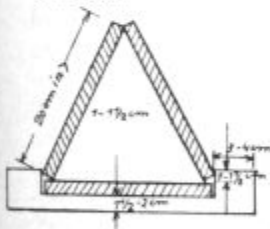


Slika h.

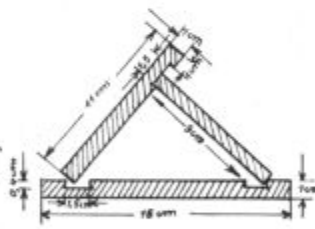


Slika i.

ke. Drug njegov način drenaže (slika i.) bi še odgovarjal, ker je trikot obrnjen, da ima voda večjo moč in ni nevarnosti, da bi se blato odlagalo, ni pa govora o stabilnosti.



Slika j.



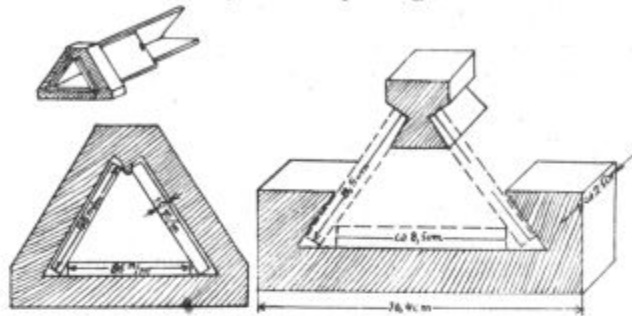
Slika k.

Zunker (slika j.) uvaja tudi trikotne oblike s širokim dnom, ki pa je tudi dvomljive vrednosti. Ima sicer vse ugodnosti Butzove drenaže, da se namreč ob jarku lahko ves vod skupaj zbije. Mora pa biti natančna izdelava, sicer se lahko ves vod sesuje.

Hinz (slika k.) posnema Zunkerja s to spremembo, da je naprava bolj enostavna in jo vsak tudi neizvežban delavec lahko izdeluje. Pa tudi ta oblika je dvomljive vrednosti.

Roguer (slika l.) je nameraval vse prej navedene trikotne oblike izboljšati.

Sicer je njegova oblika bolj stabilna, uporabljaja pa zopet okvire iz žgane ilovice, da držijo deske skupaj in da se v mehkem barjanskem svetu ne pogreznejo. Ti zvezni kosi pa bi morali imeti zaradi boljše stabilnosti bolj široko podlago.



Slika l.

Slika m.

Pozneje je **Roguer** (slika m.) sestavil še eno trikotno obliko za drenažo, ki pa so bolj poskusi in nimajo praktične veljave. (Dalje prih.)

Izboljšajte travnike!

Kmet. družba je izvozila v tujino, zlasti v Nemčijo na stotine vagonov sena. Še več bi ga lahko izvozila, toda seno ne odgovarja kakovosti.

Sicer je s kmetijsko - tehničnega stališča napadno, prodajati seno in slamo, toda dandanes je poglavito, da se nekaj izkupi, pa bodi že za katerikoli pridelek. Sicer se pa lahko tudi prodaja sena gospodarsko opraviči, češ, saj se toliko redilnih snovi, kolikor jih s prodajo sena utrpj kmetija, zopet lahko dokupi v obliki umetnega gnojila.

Toda kakovost sena mora biti boljša, če hočemo z njim kaj zaslužiti. Zato pa očistimo naravne travnike, osušimo jih, pošteno jih prezračimo in pognojimo. Po potrebi jih še dosejmo s prikladno travniško mešanico.

Kjer kaže, urejajmo si umetne travnike. Najbolj so priljubljeni **menjalni travniki** in izgleda, da se bodo tudi najbolj izplačali. Kaj je menjalni travnik, kaj je stalni travnik itd., o tem smo že mnogo pisali v zadnjih številkah „Kmetovalca“. **Pomnimo, da 100 kg sena z umetnega travnika v pogledu hranivosti toliko zaleže kot 400 kg slabega sena z navadnih travnikov.**

Ledeno skorjo snega na posejanih njivah razhodimo z živino, potresimo jih s sajamami in s pepelom, da bo zrak mogel do posevov. Lani je ledena skorja uničila ponekod $\frac{1}{4}$ pridelka. Očistimo jarke, po katerih bo voda po odtajanju snega hitro otekala.

Čistimo semenski oves. Če je bil prašen, ga pred setvijo razkužimo. Namakajmo seme 2 url v $\frac{1}{4}$ % uspulumovi raztopini (na 100 l vode 250 g

uspuluna). Tudi tilantin je dober; 400 g tilantina zadostuje za oprasenje 100 kg semena.

Krompir prebirajmo. Zlasti bodimo pazljivi na semenski krompir, ki smo ga spravili na poseben prostor. Najprimernejša toplota v krompirjevi kleti je 4—6° C.

Če je gnojlišče prepolno, izvozimo gnoj na njlvo in ga zložimo v 1½—2 m visoke, dobro stlačene kupe, ki jih pokrijmo z zemljo.

Apneni prah, Tomasovo ali fosfatno žilindro, tudi kalijevo sol lahko posipamo po snegu po zemljiščih, ki jih želimo pognojiti.

Posestniki, ki so lani sezidali silose, naj nam sporoče, kako so zadovoljni s kislno krmo. Pa tudi oni, ki že stalno urejajo umetne travnike, naj nas o izkušnjah obveste.

Prispelo je prvo poročilo glede užitnosti sončnice. Poročilo se glasi: „Pričeli smo poleg rezavnice pokladati še kislno krmo, ki je mešanica kornice in sončnice. Opaža se, da goveja živina to mešanico izredno rada žre, pa tudi plemenskim prasičem gredo te kisle sončne rože zelo v slast.“ Več o poskusih s sončnico bomo poročali v kratkem.

Sadjarstvo in vrtnarstvo.

Topla greda.

Josip Štrekelj.

K poglavitnim napravam na vrtu spada poleg vodnega bazena in prostora za kompost, tudi topla greda ali gnojnik. Služi nam za zgodnjo vzgojo sadik v pozni pomladi in poleti za vlaganje presajenih cvetic, da ne opešajo in da se čvrstejše primejo, za vzgojo raznih grmičastih in cvetličnih podtaknjencev, pozimi pa za vzimljenje povrtnine. Razen prvega primera, za vse druge ni treba gnojne podlage, zato jo tako pripravljeno imenujemo mrzlo gredo. Ta naprava je torej pri skrbnem vrtnarju skoraj stalno v rabi.

Trgovski vrtnarji imajo 188 cm široke in po potrebi dolge tople grede. Za male družinske vrte so pa tudi ožje ravno tako dobre. Naredimo jih največkrat po velikosti hišnih oken, ki niso za drugo rabo. Potrebno pa je, da jih preuredimo tako, da se šipe krijejo druga za drugo, kakor strešniki, da ne pronica voda na setev.

Ogradimo jih z betonskim zidom, še boljše pa z lesenim obodom. Lesen ni tako trajen, toploto pa bolj zadržuje. Zbijemo ga iz 4 cm debelih desk. Na gorenji strani pa pribijemo v zarezne na mestih, kjer se šipe stikajo, počeznice, ki

branijo, da bi se obod skrivil. Zadošča, ako sega obod v zemljo 10 do 20 cm. Sprednja, nižja stran mora moletiti iz zemlje 10 cm; zadnja, zaradi odtoka vode in sončnih žarkov, mora biti v kotu 10° višja, t. j. $\frac{1}{6}$ loka prednjega kota, ki si ga naredimo čez širokost tople grede. Približno določimo to strmino za lego oken, ako naredimo zadnjo stran za $\frac{1}{6}$ širokosti tople grede višjo. Ako je n. pr. topla greda široka 138 cm, je $\frac{1}{6}$ te širokosti 23 cm. Tedaj naredimo zadnjo stran 23 cm višjo od sprednje, kar odgovarja približno legi v kotu 10°.

Za tople gredo izkopljemo okoli 80 cm globoko jamo. Za poznejše setve zadošča 60 cm. Ker pa ne sega okenski obod do dna izkopane jame, pritrdimo na oglih noge, pod katere položimo opeko, da se ne ponižajo v zemljo.

Toploto, ki jo potrebujejo zgodnje setve v gredi, proizvajajo razkrajajoči se svež konjski gnoj. Za prav rane setve proti koncu januarja in v začetku februarja potrebujemo 50 do 60 cm, kesneje pa 30 do 40 cm debelo plast gnoja. Vlagamo ga z vilami in tudi z vilami obenem potlačimo. Drugi gnoj ni za to poraben. Da ne uhaja toplota gnoja v zemljo, položimo prej na dno tople grede kakih 10 cm debelo plast listja.

Vrhu vložene gnoja položimo kakih 20 cm debelo plast boljše zemlje ter pokrijemo tople gredo 3 do 5 dni, da se gnoj izpari in ogreje zemljo. Po preteku tega časa poravnamo zemljo in razdelimo prostor na toliko delov, kolikor vrst setev nameravamo izvesti. To pa naredimo, ako položimo ravne palčice po gredi. Temu sledi takoj setev. S primerno deščico potlačimo zemljo in nato posejemo seme. Paziti moramo, da ni setev pregosta. Seme pokrijemo z drobno zemljo, nekako trikrat tako visoko kakor je seme debelo, nekoliko potlačimo in zalijemo z mlačno vodo. Prav drobnega semena, kakršno je seme nekaterih cvetic, ne pokrivamo z zemljo, temveč ga le z deščico potlačimo.

Pri zalivanju moramo uporabiti dober razpršilnik, da voda ne odplavi semena in kesneje nežnih rastlinic. Končno pokrijemo s šipami, s slamnato štorjo in tudi z deskami. Zunanje stene oboda založimo z gnojem do višine oken.

Najboljše kali seme pri toploti 25 do 30° C. Toplota nad 40° C je že neugodna

in nevarna, da setev propade. V tem primeru zmanjšamo toploto, ako privzdignemo nekoliko šipe.

Kakor hitro seme skali, je poglavitno delo zračenje, katero opravljamo s privzdigovanjem in podkladanjem oken. Brez zračenja se rastlinice pretegnejo, porjave in usahnejo. Ob mrzlih dnevih privzdignemo okna v prepoldanskih urah, samo za kratek čas; ako pa je toplejše, pa več časa. Pred sončnim zahodom moramo okna zapreti in tudi pokriti s štorjo in z deskami.

Zaradi tvorbe zelenila ne morejo rastline rasti brez sončne svetlobe, zato so podnevi, ako ni prehudega mraza, pokrite samo s šipami.

Kakor pred kalitvijo, tako tudi kesneje skrbimo za stalno vlago. V ta namen zalivajmo z mlačno vodo med opoldanskimi urami.

Ko doraste setev na dva lističa, jo pikiramo, t. j. presadimo v razdalji 5 do 10 cm narazen, da se bolj ukoreniči in utrdi. Zlasti je to potrebno v zelenjadstvu pri paradižnikih, papriki, jajčevcu in karfijoli. Pikirane sadike dajo zgodnejši in večji pridelek kakor nepikirane.

Na stalno mesto presadimo sadike, kadar so s postopnim, vedno večjim zračenjem popolnoma utrjene. Nekaj dni pred presajanjem jih pustimo odkrite podnevi in ponoči.

Vzgoja sadik pod oknom.

Josip Štrekelj.

Če kupujemo na trgu spomladi sadike povrtnine ali sadike cvetic, kupimo največkrat mačka v žaklju. So pa tudi drage, da ne moremo plačati, saj je treba izdati za malenkost vsoto, ki jo izkupimo za kokoš. To nam kaže, da se moramo oprijeti **samopomoči**. V vsaki hiši leži kje v kotu kako nerabno okno. Če na tem še postavimo šipe, da leže druga pod drugo, kakor strešniki na strehi, je še bolje. Po velikosti okna zbijmo iz štirih kosov desk okvir, da se okno lepo prilaga. Na zavetni legi izkopljimo 30 cm globoko jamo, ter vložimo vanjo okvir, da visi nekoliko na južno stran. V jamo nanesimo dobre humozno-peščene presejane zemlje, ki naj sega 10 cm pod rob okvirja. To poravnajmo ter proti koncu februarja ali v marcu posejmo seme in pokrijmo s šipami. Ko

seme izkali, privzdigujmo in podkladajmo podnevi, ko je toplo, nekoliko šipe, da se rastline utrde in privadijo zunanjega zraka, sicer se pretegnejo, da oslabe. Ako nastopi mraz, odenimo šipe, zlasti ponoči, še s slamnato štorjo in z deskami.

Želimo imeti **toplo grdo**, izkopajmo 60 cm globoko jamo. Na dno položimo nekoliko listja, vrhu pa 30 cm debelo plast svežega konjskega gnoja. Ko se ogreje, nanosimo vrhu gnoja 20 cm debelo plast dobre zemlje ter nadalje ravnajmo s setvijo in zračenjem, kakor je bilo prej povedano. Če mlade rastline, ko zadobe 2 do 3 liste, še pikiramo in pokrijemo s šipami, si vzgojimo prvovrstne sadike in take vrste, ki nam je najljubša.

Zgodnja čebula.

Josip Štrekelj.

Prav rado se primeri, da gospodinja zmanjka poleti čebule. Te neprilike se ognemo, če posejemo po potrebi nekoliko semena **zgodnje poletne čebule** že v februarju v toplo gredo, ali pa v marcu na vrstice v primerni razdalji kar na prosto. V topli gredi vzgojeno presadimo plitvo, da so le koreninice v zemlji, zakaj globoko posajena odžene cvetno steblo, čebule pa ne naredi. V juliju že dozori za izkop. Edina slaba lastnost poletne čebule je, da preko zime ne traja. V ta namen priporočamo vrsti **srebrno belo in mađejrsko**.

Za zimsko porabo gojimo znani trajni vrsti **žitavsko** in **brunšviško**, kot dvoletno. V maju posejmo seme prav gosto na prosto in ko listje porumeni, izkopljimo drobne čebulice, **čebulček** imenovane, ki jih v sledeči pomladi potaknimo plitvo na stalno mesto.

Grah.

Josip Štrekelj.

Grah je troje vrst: **strženasti**, ki je najboljši v zelenem stanju, **luščilni**, ki ga kuhamo dozorjenega, in **sladkorni** za uživanje v stročju. Če ni prve vrste, lahko uporabljamo v kuhinji seveda tudi zeleno zrnje zadnjih dveh. Strženast grah je mnogih vrst, ki se ločijo po velikosti strokov, debelosti zrnja, zgodnosti, rasti, pa tudi po okusu. V dozorelem stanju imajo

te vrste zgubančeno seme, zelene barve. Prvenstvo zasluži srednje - zgodnja vrsta **telefon**, ki zraste nekako 120 cm visoko, obrodi bogato velike stroke z debelim zrnjem. Okusa je sladkega, se hitro skuha in je poraben za vse načine priprave v kuhinji. Čeprav je ta vrsta že precej stara, je na naših kmetijah nepoznana. Še vedno gojijo vrste, ki ne spadajo v napredno gospodarstvo.

Grahu ne gnojimo, ker zraste prekomerno, zarodi pa malo. Najboljše pljenja na leto prej pognojenem zemljišču.

Naročite cepiče!

Proti pomladi bo Kmetijska družba razpošljala članom - sadjarjem cepiče od raznih sort, in sicer **brezplačno**, ako naročilo priglasijo potom svojih podružnic. Posamezni naročniki plačajo pa poštnino. Imamo cepiče od sledečih sort na razpolaganje, jabolane: beličnik, rdeči astrahan, charlamovsky, grafenstein, lord Sufield, virginski rožnik, čelini, srčika, gdanski robač, landsberška reneta, zlata parmena, ribston peping, prinčevo jabočko, jonathan, damasonov kosmač, Baumanova reneta, mošancgar, carjevič, Bismark, kanada, ontario, Bojkovo jabolko, londonski peping in bobovec; hruške: zgodnja Magdalenska, Klapovka, amanliška, Viljamovka, Avranška, kongresovka, društvenka, kleržo, boskovka, Blumenbachova, češka ananas, zimska dekanka, pastorovka. Cepiči se bodo razpošljali, dokler bo trajala zaloga.

Vinarstvo in kletarstvo.

Trsna rez.

Josip Zabavnik.

V naših podnebnih razmerah moramo vinsko trto nizko vzgajati, da pridelamo zadosti vina čim boljše kakovosti. Z rezjo vplivamo na razvoj trsa, njega rodovitnost in na kakovost pridelka. Neobrezan trs podivja, tvori male grozde in njih sok vsebuje malo sladkorja, toda mnogo kisline.

Že od vsega začetka, ko trs sadimo, ga obrežemo na eno oko. Iz tega očesa si vzgojimo močno rozgo, katero obrežemo drugo leto na dve do tri očesi, da si vzgojimo vsaj dve do tri močne rozge. Tretje leto dobi mladi trs, če je dovolj močno razvit, že dva reznika, v nasprotnem primeru mu pustimo le en reznik.

Odtod dalje zavisi rez od nameravane vzgoje trsa in od raznih drugih okolnosti, kakor od vrste, plodovitosti zemlje i. t. d.

Vsak trs naj ima v naših podnebnih razmerah 10—20 cm visoko deblo, na katerem si vzgojimo enakomerno razdeljena ramena. Z rezjo vplivamo nanje, da ostanejo vedno enako močna.

V plodoviti zemlji si bomo vzgojili trsje s tremi in več rameni, ki naj nosijo v bodoče rodni les, to je reznike in šparone ali locne; v slabši zemlji in v krajih, kjer nimamo dovolj gnoja na razpolago, se moramo zadovoljiti le z dvema ramenima, ki naj nosita v bodoče rodni les. Ramena na trsu, to je stari les, si vzgojimo enako visoko, da se vse rozge enakomerno hranijo in razvijajo. Če na to ne pazimo pri rezi, se višje stoječe rozge močnejše razvijajo na račun nižje stoječih. Največ hrane dobe najvišje stoječe rozge. Rezač mora vedeti, da trs rodi le tedaj, če stoji rodni les na dveletnem in ta na triletnem lesu. Za rod puščamo reznike in locne ali šparone. V dobro negovanem in v dobrem gnojnem stanju, v katerem se mora nahajati vinograd, polagamo glede rodu največ važnosti na locne in šparone. Ozirati pa se moramo predvsem na trsno vrsto. Nekatere vrste locnov ali šparonov trajno ne prenašajo. So to laški rizling, zeleni silvanec, muškadni silvanec, rumeni šipon, rumeni muškatelec, veltlinec, portugalka in modra frankinja. Če bi hoteli te trsne vrste zaporedoma leto za letom obrezati na šparone, bi nam vinograd predčasno popolnoma oslabil. Druge trsne vrste zopet, in to beli burgundec, modri burgundec, rulanec, bela klevna, renski rizling, Bouvierova ranina in traminec, prenašajo dolgi rodni les in jim brez skrbi puščamo šparone, dokler jih z ozirom na močan razvoj trsa prenašajo. Šparone puščamo na najvišje stoječih rozgah, zrastlih na močnejših ramenih, s pridom menjavaje ramena vsako leto. Najdemo pa povsod še danes vinograde, ki nam po svoji rezi pričajo, da se zoper tako enostavno pravilo še vedno greši. Za šparonom pustimo kratek reznik na dve očesi, na katerem si vzgojimo rodni les za prihodnje leto. Na ostalih ramenih pustimo reznike s tremi očesi. Le na izredno močno razvitih trsih puščamo po dva locna ali šparona. Pri trsni vrstah, ki ne prenašajo šparonov, puščamo tudi daljše reznike s štirimi očesi, toda le v dobri zemlji in pri dovolj močno razvitih trsih. V starejših vinogradih, kjer je stari les tekom let zrastel visoko, ne smemo pozabiti na kratek rezervni reznik, ki

ga pustimo na mestu, do koder nameravamo trs znižati. Na to pa mora misliti že delavec, ki pleje, da pusti na pravem mestu v ta namen rozgo, odnosno mladiko, zato so za vinogradnika stalni delavci, ki vsak trs temeljito poznajo, neprecenljive vrednosti. Malomarni delavec pa za tako delo sploh ni.

Pri rezi trs temeljito očistimo na deblu in ramenih vseh nepotrebnih rozgic in stare skorje. Trsne škarje naj bodo ostre, držimo jih tako, da gleda gladka stran k trsu zaradi tega, da rodnega lesa ne zmečkamo. Rana naj bo čim manjša, da se lažje zaceli. Tudi žagica, ki jo mora imeti vsak rezač, da odžaga odvišno starino (kobile), naj bo ostra in tudi tukaj naj bodo rane čim manjše in gladke.

Na navedeni način obrežemo vinsko trto v navadnih letih, ko trs brez škode prezimi. Če pa nam je huda zima uničila ali močno poškodovala vinograde, tedaj ne smemo biti pri rezi preveč natančni in obrežemo trs bolj na dolgo. Narežemo več, za eno do dve očesi daljših reznikov, pustimo pa tudi izjemno šparone pri trsnih vrstah, ki jih navadno režemo samo na reznike. V letih s pozabo režemo pozneje, da lažje ugotovimo obseg škode.

Vinogradnikom priporočamo, da se o prezimljenju vinogradov pred rezjo s točnim pregledom oces prepričajo in uravnajo rez primerno ugotovljenemu stanju. Naj še končno omenimo, da zgodnja rez trs jači, pozna pa ga slabi.

Razno.

Seja glavnega odbora Vinarskega društva za Dravsko banovino v Mariboru. Glavni odbor se je sestel 1. februarja 1935. v Mariboru in je sklenil, da bo IX. redni občni zbor Vinarskega društva v nedeljo, 2. junija 1935. v Ormožu. Po občnem zboru bo VII. vinarski kongres, na katerem se bo obravnavalo sledeče referate:

1. Racionalizacija v vinarstvu.
2. Sodobne tehnične pridobitve v vinarstvu in kletarstvu.
3. Gospodarsko stališče vinogradnika in njegove zahteve.

V ponedeljek, 3. junija 1935. bodo poučni izleti v ljutomerske gorice in Haloze, če se bo prijavilo dovolj udeležencev.

Obravnaval je glavni odbor nadalje Trsni izbor in vinske tipe Dravske banovine ter je sklenil, da se za podlago kot **postranski sortl** v Trsni izbor sprejmeta še Riparia x Rupestris št. 3.309. in Solonis x Riparia št. 1.616. To so narekovale do-

sedanje izkušnje s tema dvema podlagama. Terminologijo v brošuri je gl. o. poenotil. Glede trošarine na vino se bo VD tudi v bodoče potegovalo za to, da naj trošarina na vino znaša maksimalno 1 Din od litra (banovinska in občinska skupaj).

Glavni odbor je odobril sklepe občnega zbora Trsničarskega odseka, ki se je vršil 19. januarja 1935. v Ormožu. Ti sklepi se nanašajo v glavnem na ustanovitev trsnice v Ptuj in na izpremembo članarine za Trsničarski odsek. Članarina za ta odsek je dosedaj znašala 25 Din letno. V bodoče pa bo plačal vsak organiziran trsničar za prvih 10.000 cepljenk po 10 Din, za vsakih nadaljnjih 10.000 cepljenk pa po 5 Din, tako da bo plačal trsničar, ki bo cepil 50.000 podlage, vsega 30 Din članarine. Ker ne cepi vsak trsničar iste množine trt, je nova članarina pravičnejše odmerjena.

Poročila o vinski kupčiji v posameznih vinorodnih krajih Dravske banovine.

Svečina, 3. februarja 1935. Vina ni več obilo, vendar še drže večji vinogradniki precejšnje zaloge. Cena vinu je za srednjo kakovost, tudi sortiranemu od 5 do 6 Din za liter. Za posebne kakovosti sortiranih vin se plača tudi 7 Din za liter. Proda se največ v Maribor, nekaj pa tudi v Ljubljano. V bližnjo Avstrijo pa prav nič, ker je zaradi previsoke uvozne carine (1.10 šilinga* od litra) v Avstrijo vsak izvoz nemogoč. Zadnji čas se opaža, da prodaja vina zastaja vsled velikega uvoza banatskih, srbskih in dalmatinskih vin v Maribor, kar tlači konsum in cene naših domačih vin občutno navzdol. Slišijo se že obupni klici naših vinogradnikov, da še tega malenkostnega lanskega vinskega pridelka ne bo mogoče prodati. Svetujemo mestni upravi Maribora, da izkoristi po'ožaj in z visoko uvozno naklado na ta uvožena južna vina poveča svoje dohodke. S tem bi mestna uprava pripomogla na drugi strani tudi k prodaji in konsumu domačega vina okoliških vinogradnikov, s čimer bi se znatno dvignila njih kupna moč. Vinogradniki so gotovo najboljši odjemalci vsakovrstnega blaga, dočim jim denar, izdan za tuja vina, nič ne koristi. Ne koristi pa tudi našemu trgovcu in obrtniku. Vsi lahko gledamo za denarjem, ki odhaja za vino drugam.

Ivan Šerbinek.

* šiling = 8,20 Din.

Živnoredja in mlekarstvo.

Domače ali tuje pasme.

Franc Vide.

Kakor je znano, so se v Dravski banovini ustanovile živnoredjske selekcijske zveze za vsak pasemski okoliš. Tako se

je tudi za Dolenjsko in Notranjsko ustanovila Zveza selekcijskih organizacij za dolenjsko sivorjavo goved s sedežem v Ljubljani.

Večkrat sem že čital po listih članke, ki so hvalili in priporočali le čistokrvno to ali ono tujo pasmo. Naj povem nekaj iz svojih večletnih izkušenj o tuji in domači dolenjski živini. Znana stvar je, da čim bolj je kaka rastlina ali živina žlahtna, tem bolj občutljiva je in tem več in boljše nege zahteva.

Isto bo nabrže tudi z našo živino. Ko sem še trgal hlače po šolskih klopeh, so priporočali po naših krajih simodolsko živino, ki je pa po nekaj letih popolnoma izginila. Podlaga naši dolenjski živinoreji bo le naša domača pasma. Po sejmovih imajo n. pr. sivi voli, to so pristni domači boljše ceno, kakor čistokrvni montafonci. Morda se bo to komu zdelo neverjetno, a je resnica. Imam dve kravi pod molzno kontrolo; ena je čistokrvna montafonka, druga pa je od domače matere in očeta montafonca. Montafonka molze 9—10 l dnevno, druga, križanka z isto težo, pa 12—13 l dnevno. Čista montafonka je vedno bolj suha, koščena, križanka je pa vključ boljše mlečnosti vedno bolj pri mesu. Vprašam: ali čistokrvno montafonko, ali domačo, oplemenjeno s montafonko. Po moji sodbi in po sodbi praktičnih živinorejcev naj bi zveza za sivorjavo govedo osvoila načelo: Izbrati krave domače sive živine za podlago in jo oplemeniti z montafonci.

Kakor že rečeno, dobra je čista montafonska živina, a usneva dovoljno le tam, kjer ima vse življenske prilike prvotne domovine, katerih na no naših dolenjskih hlevih žal povečini nima.

Omenil bi še glede licencovanja bikov. Na splošno se vidi, da se pri licenciranju bikov zahtevajo veliki biki z debelimi kostmi, ker je le od takih bikov močan zarod. Resnica je pa tudi, da ni vsak čevelj za vsako nogo. Po Dolenjskem smo na splošno le mali kmetje, ki nimamo veliko zemlje, torej tudi ne moremo rediti veliko in velike živine. Velika živina z zelo debelimi kostmi, posebno krave, so slabe molznice, zahtevajo pa veliko in dobre krme, ki je pa mali kmet nima, če še tako gnoji svoje travnike. Vsled tega naj bi se pri licenciranju upoštevale krajevne razmere in držali srednje poti.

Naši sosedge Hrvati pravijo, da daje majhna pa čvrsta živina več dohodkov, kakor pa velika in rahla.

Opomba uredništva: Vprašanje, ali usmeriti dolenjsko živino s stalnim dovozom montafoncev polagoma v smer več ali manj čistega montafonca, ali pa delati z domačim blagom, kakor ga danes imamo in opustiti nadaljnji uvoz plemenjakov, je bilo na zadnji seji selekcijske zveze rešeno v korist drugi smeri. Tudi križalo se v splošnem ne bo več, kajti na uspehe tega križanja se ne smemo zanesti. Živinorejska veda je že davno dokazala, da je prvi zarod križancev običajno zelo ugoden, toda nadaljnje potomstvo teh križancev odpove. Uspehi so torej le začasni. Zanimale bi nas pa letne količine mleka obeh krav, ne pa dnevne, ki jih z znanih razlogov sploh ne moremo primerjati.

Kar se tiče licenciranja bikov, ima g. Vide ravnotako deloma prav. Ni vedno velika žival z močnimi kostmi več vredna kakor srednja. Toda ocenjevalni odbori zaenkrat ne morejo drugače postopati, ker še ne dobijo na razpolago podatkov o notranji vrednosti živine. Ko bodo enkrat biki predvedeni z dokazili o poreklu, bo marsikateri manjši bik prekosil velikega, ker bo dokazal višjo molznost svojih prednikov. Dokler pa takih dokazov ni, ne preostaja komisiji drugega, da živali presodi po telesnem ustroju.

Ing. B. W.

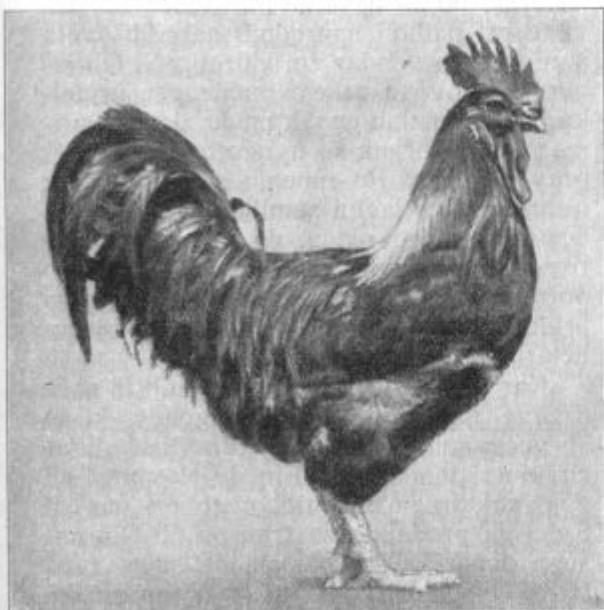
Kako bomo letos porazdelili jajca za nasad.

Ing. Wenko Boris.

Že celo vrsto let razširja banovina čisto štajersko kokoš m. dr. s tem, da vsako pomlad dodeli prošnikom po znižani ceni jajca za valjenje. Letos se bo način razdeljevanja nekoliko izpremenil: zato bo morda prav, da ga kratko opišemo.

Jajca se vzamejo samo iz priznanih rejjskih središč, ki so pod stalnim nadzorstvom banovinskih strokovnjakov. Razume se, da vodijo ta središča že več let kontrolo nesnosti z zaklopnimi gnezdi in večinoma tudi rodovne knjige. Blago je samo od dvoletnih in starejših plemenk, ki jih je banovinski strokovnjak izrecno za to določil. Zahteva se pasemska čistost, teža nad 1.90 kg, letna nesnost nad 140 jajc in povprečna teža jajc od 57—65 g. Na vsakem jajcu mora biti napisano: številka kokoši (ki jo ima na nožnem obročku), dan znesenja in teža v gramih.

Rejska središča dobijo te dni razpored, koliko jajc morajo tedensko dostaviti in katerim srezom. Jajca morajo biti vložena v posebne škatle, kjer je vsako posebej skrbno zavarovano. Vsako sredo zjutraj, od začetka marca do konca aprila, odnese dobro povezane škatle poseben sel iz rejskega središča peš ali po železnici do sreskega načelstva naročnikov.



Slika 12. Petelin rjave štajerske pasme.

Na sreskem načelstvu prevzame pošiljko posebna komisija, ki vsako jajce pregleda, če nima kakih vidnih napak, če je snažno, če je dovolj težko, če je sveže in če je od določene kokoši. Jajca, ki ne odgovarjajo, se zavrnejo. Prazne škatle odnese sel nazaj, da se uporabijo naslednji teden.

Ob četrtkih srezu dodelijo jajca organizacijam, ki so jih naročila. Odposlanec jih prevzame od sreskega kmetijskega referenta in jih odnese domov, kjer jih razdeli med posamezne člane-naročnike. Pred nasaditvijo morajo jajca en dan mirovati. Kmetovalci si bodo lahko potrebne koklje oskrbeli, ker bodo v naprej obveščeni, kateri dan dobijo jajca.

V mariborski bližji okolici, kjer je večje število rejskih središč, je ustanovljena pod vodstvom živinorejskega referenta Zupanca posebna zbiralnica za valilna jajca. Poslovala bo vsak torek, prevzemala in kontrolirala jajca, ki jih bodo donasala rejska središča, ter jih zapakovala. V sredo jih bo odnesel sel določenim sreskim načelstvom.

Vkljub težkim časom, se zanimanje za jajca ni nič zmanjšalo. Kolikor so nekateri kraji zaostali, so se pa drugi odlično odzvali in gre tu predvsem priznanje Beli Krajini.

Vzor planšarja.

Fr. Pavlica.

Pričujoča slika nam predstavlja g. **Franca Odarja**, ki se je rodil pred 72. leti v Nemškem Rovtu v Bohinju. Z devetim letom starosti je gial mladi France prvič krave na pašo v planine in jih vodi še danes, četudi ga tare breme starosti. Odar ima neprecenljive zasluge za planšarstvo in živinorejo sploh. Dičijo ga vse dobre lastnosti, ne le kot pastirja in sirarja, temveč tudi kot družabnika in gostitelja naših turistov.

V 63. letih planšarjenja je Francé menjal komaj dva gospodarja, tako da je pričel pri poznani kmečki korenini g. Rozmanu, p. d. Žvabu na Bitnjah, in službuje sedaj že 43. leto na ugledni kmetiji g. Sokliča na Selu pri Bledu. Prvi je Odar vsako poletje na Sevški planini, da vse pripravi, in zadnji zapušča to svoje kraljestvo, ko že sneg zapade. Tekom leta pripravi potrebno krmo, da zamore pozneje delj časa vzdržati na planini. S takim ravnanjem ne koristi samo gospodarju, ampak tudi gozdarjem in delavstvu v državnih gozdovih, ki jih zalaga z dobrim mlekom. Moti se, kdor misli, da ta naš planšar mi-



Slika 13. France Odar, pastir in sirar na Sevški planini.

ruje, kadar je v dolini. Tudi tu dnevno oskrbuje svoje kravce; med njimi je od ranega jutra do poznega večera.

Odličnemu planšarju želimo še mnogo srečnih pohodov na lepo Sevško planino!

Čebelarstvo.**O zdravilnosti medu.**

Dr. Milan Podgornik.

(Dalje in konec.)

Pravilno trdi neki zdravnik, da bi razbremenilo naše bolnišnice vsaj za eno tretjino, če bi med postal splošna ljudska hrana. In nekoč je med to že bil, vsekakor v večji meri kot dandanes. Saj je nadoomeščal ne le sladkor, v obliki medicine je služil namesto piva in vina kot splošna pijača. Šele v zadnjih stoletjih je sladkor (trsnin in pesni) zaradi svoje nižje cene izpodrinil med, ki se je obenem podražil posebno zaradi poslabšanja čebelnih pasišč in vsled zastarelih čebelarških metod, tako da ga je bilo vedno manj na trgu.

Toda v zadnjih desetletjih je začela poleg ljudske medicine tudi znanstvena vedno bolj ceniti med; metode v čebelarstvu so se znatno izboljšale (premično satje, trčalnica, umetno voščeno satje); in na drugi strani je opažati stalno podražitev sladkorja zlasti vsled fiskalnih mer javne uprave (pri nas znašajo davki na sladkor okrog 8 Din na 1 kg!), tako da je med sedaj v mnogih predelih naše države cenejši od sladkorja. S tem pa je tudi nastopil skrajni čas, da se tozadevno priorijentira naša ljudska prehrana. **Javnosti je treba glasno povedati**, da je dolžnost vsakega olikanega in pametnega človeka, **da uživa skupaj s svojo družino čim več medu.** To tem bolj, ko je **med pri nas tako poceni, da ga dobivamo na trgu že za tretjino tega, kar stane pri naših sosedih,** in celo za **petino cene,** ki jo imajo po lekarnah **zdravila** enake vrednosti. S higijskih in gospodarskih razlogov moramo torej propagirati kar največjo splošno potrošnjo medu. — Pri tem ni še niti upoštevano, da je čebeloreja tako važen činitelj vsega poljedelstva, da bi se skrčil pridelek na semenju in sadnem donosu po mnenju znanstvenikov na neznamen del sedanjega donosa, če ne bi bilo čebel in čebelarstev, *ker je oplojanje cvetja po čebelah neobhodno potrebno za donosnost skoraj vseh kultur. Z dvigom čebeloreje dvignemo tudi znatno uspeh poljedelstva.

Po podatkih, ki jih je pred 1 letom objavilo „Jugoslavensko pčelarstvo“ (Beograd), pridobivamo iz približno 750.000 panjev, ki jih imajo čebelarji v naši dr-

žavi, okrog 9.000.000 kg medu na leto. Preračunjeno na 14 milijonov prebivalcev, daje to kakih **65 dkg medu letno na osebo.** Ta med uporabljamo sami v svoji domovini, ker ga je bilo v zadnjih letih skoraj nemogoče izvažati. Uvoza medu k nam pa ni. Torej $\frac{2}{3}$ kg medu na osebo potrošimo vpričo dejstva, da potrošijo **Angleži po 40 kg,** prebivalci Zedinjenih držav **Amerike pa 36 kg letno na osebo!** Te številke pri najbolj naprednih narodih sveta nam morajo vendar že odpreti oči. Ob izborni kakovosti našega medenega pridelka in tako nizkih cenah medu zlasti v primeri s sladkorjem so te ugotovitve za nas prav porazne. Po mnenju strokovnjakov bi mi mogli v lastni zemlji pridobivati zadostne količine medu, da bi spravili potrošnjo na primerno višino, ne da bi zato potrebovali uvoza — naj bi le ljudstvo pridno kupovalo med, da bi ga mogli čebelarji brez izgub več pridelati.

Kar je šlo medu v zadnjih letih iz naše države, ga je bilo le par vagonov, ki so šli večinoma v švicarska zdravilišča, kjer znajo naš temni gozdni med (jelov med ali fiojevec) drugače ceniti, nego pri nas. V Švici ga prodajajo na trgu po 50 Din našega denarja, pri nas pa se suče cena okrog 16 do 20 Din! Saj je ravno gozdni med v zdravilne namene najbolj priporočljiv.

Med pa naj uživajo vsi brez razlike, posebno pa otroci, matere, ki dojijo, starci, slabokrvne in okrevaljoče osebe, zlasti pa slabotni ljudje in bolniki, ki imajo bolezni dihal (grla, sapnika, pljuč), bolezni prebavil (želodca, črevesja, jeter, ledvic = obisti).

bolezni živcev, slabo srce, nespečnost, gliste (uživa se med s česnom).

V otroških zdraviliščih so dostikrat s poskusi na raznih skupinah otrok dognali, da so znatno in vidno bolje uspevale tiste skupine otrok, katere so poleg ostale skupne hrane dobivale še med. Namesto ribjega olja, ki ga marsikateri otrok težko jemlje, in ki je poleg tega tudi dražji, dajemo otrokom lahko med z maslom na kruhu, pa ne bo učinek nič slabši; koliko rajše pa bo otrok jemal tako prijetno zdravilo. Da je med tudi „kosmetično“ sredstvo, da napravi kožo gladko in lepo, je že davno znano, pri čemer je skoraj vseeno, ali ga naša dekleta pridno uživajo, ali pa čez noč namažejo na lice. Saj je zdravje sploh glavni del lepote.

Zato pa naj si tudi Vaš otrok zapomni one kratke rime, ki jih najdete pod nadpisom teh vrstic; lahko postanejo seme za veliko drevo in vir, iz katerega bo nekoč novo pokolenje črpalo obilo zdravja in moči, kakor so ga poznali stari časi pravih junakov in korenjakov.

Vprašanja in odgovori.

Vprašanje 16. Sosed je nasadil smrečice na svojem travniku tik ob svojem plotu; prej teh smrečic ni bilo. Bojim se, da bodo, ko dorastejo, potisnile plot na moj svet. Soseda sem na to opozoril, pa mi je odgovoril, da dela na svojem svetu lahko kar hoče. (A. F. v S.)

Odgovor: Na taka in enaka vprašanja je dal „Kmetovalec“ že opetovano odgovore. — Ker leži Vaše in sosedovo zemljišče na ozemlju bivše Kranjske, velja za Vaš primer deželni zakon o pogozdovanju poljedelskih zemljišč z dne 21. februarja 1912., dež. zak. št. 11., ki za ozemlja bivše Štajerske in Koroške ne velja. Ta zakon namreč določa, da mora, kdor hoče poljedelska zemljišča (njive, travnike, pašnike itd.) zasaditi docela ali le deloma z gozdnim drevjem, to naznaniti prej sreskemu načelstvu. Le-to obvesti o tej nameri sosedu, ki imajo pravico v roku 6 mesecev zahtevati, da dotičnik pusti ob meji tako širok pas, da drevje ne bo delalo sosednjim poljedelskim zemljiščem škode vsled zasenčenja in preraščanja korenin. Ako se oni, ki hoče saditi gozdno drevje na poljedelska zemljišča, protivi temu, da bi pustil pas ali pa ga zasadil le z nizkim drevjem, oz. grmičevjem, ki ne dela škode sosedom, odredi sresko načelstvo komisijski ogled na licu mesta, kjer potem določijo kmetijski in gozdni strokovnjaki širino pasu in tudi vrsto drevja, ki se sme zasaditi. Stroške komisije mora plačati lastnik parcele, ki jo hoče pogozditi; le če bi komisija spoznala, da je zahteva sosedov neupravičena, nosijo stroške oni sosed, ki so zahtevali odmik od meje. V zvezi s tem morate tudi vedeti, da imate po občem državljskem zakonu pravico posekati veje in korenine, ki bi segale preko meje v Vaš svet, oz. v ozračje nad Vašim svetom. **Dr. S. M.**

Vprašanje 17. Nameravam sezidati hišo in hlev za živino. Na razpolago imam malo žgano in popolnoma žgano opeko. Tukajšnji zidarji mi priporočajo za stanovanjsko medzidovje malo žgano opeko, ker je stanovanje potem bolj suho. Katero opeko bi mi priporočali pri hiši za medzidovje? (J. Ž. v S.)

Odgovor: Nikakega dvoma ni, da je dobro žgana opeka najboljšo gradivo za stavbe ne le za zunanje, temveč tudi za vmesne stene. Lahko pa uporabite za napravo medzidovja malo žgano

opeko, ker ni izpostavljena vremenskim vplivom (dežju, mrazu) in se tudi uporablja kot stavbni material. Položiti pa je pod zid lepenko (t. j. izolacijo), ki je neobhodno potrebna. **M. Z.**

Vprašanje 18. Hranilnica A je za večjo vsoto vknjižena na mojem posestvu. Hranilnici B sem tudi dolžan neko vsoto. Ko se je hranilnica B hotela zemljiško-knjižno zavarovati na mojem posestvu, je na mojo prošnjo hranilnica A prevzela ta dolg in se je ona zanj vknjižila na posestvo, tako da je bila vknjižena samo ena hranilnica. To je hranilnica izvedla meseca maja 1932. Ali spada dolg, ki ga je prevzela hranilnica, tudi pod zaščito? (J. J. v S.)

Odgovor: Dolg, ki ga je hranilnica A prevzela od hranilnice B in se je vknjižila zanj maja 1932., ne spada pod zaščito, ker gre za Vašo zadolžitev napram hranilnici A, ki se je izvršila po 20. aprilu 1932. Napram hranilnici B, pri kateri je dolg dejanski nastal pred 20. aprilom 1932., bi pa bili brez vsega zaščiteni, ako so dani ostali pogoji uredbe o zaščiti kmetov. Hranilnica A je postala Vaš upnik na ta način, da je na Vašo prošnjo plačala Vaš dolg pri posojilnici B in tako ustvarila svojo terjatev napram Vam, odnosno Vaš dolg napram njej. **Š. S.**

Vprašanje 19. Kako odpravim žitnega molja, ki se je zaredil in bo uničil vso zalogo pšenice in koruze? (C. D. v M.)

Odgovor: Ker smo na to vprašanje že večkrat odgovorili v „Kmetovalcu“, razvidimo, da istega ne čitate. Naročite pri Kmetijski družbi Gospodarsko navodilo „Moljavo žito“, ki stane 2 Din. (Naročilu priložite znamke.) **Fr. K.**

Vprašanje 20. Ker imam še nekaj slabejših jabolk, katerih ne morem kot namizno sadje prodati, vprašam, kako napravim dober in stanovitven sadjevec? (A. B. v L.)

Odgovor: Na to vprašanje Vam žal ne moremo v par vrsticah točno odgovoriti. Naročite si pri Kmetijski družbi tiskano Gospodarsko navodilo „Naprava stanovitvenega sadjevca“, ki stane 5 Din. (Naročilu priložite znamke.) **Fr. K.**

Vprašanje 21. Moja krava je dobila na zadnji strani sprednjih nog vseporno mozoljčkov, iz katerih se izceja olju podobna snov in ki se pretvorijo v kraste. Noge so tudi malo zatekle in žival zaradi bolečin težje hodi. Mozoljčki so se izpustili deloma tudi po plečih. Med parklji ni nobenih ran. Krava žre in prežvekuje v redu. Sluznica v gobcu je zdrava. Ali je bolezen nalezljiva? Kako nastane in s čim naj jo zdravim? (T. H. iz Tr.)

Odgovor: Opisana bolezen je moker akuten izpuščaj, ki se je pojavil letos posebno na Dolenjskem. V krškem srezu n. pr. je ugotovljena v več kakor 50 dvorcih. Na opisani način oboli pred-

vsem živina, ki se pase ali pa ona, ki jo krmijo s svežo travo s pašnikov. Kaj povzroča bolezen, še ni dognano. Iz okoliščine, da oboli le živina, ki se pase, je dopusten sklep, da jo povzroča neka trava ali se na njej razvijajoče glivice. Povzročitelj pride na vsak način potom sveže trave v živalsko telo, oziroma v kri in po krvnem obtoku na obolela mesta, na katerih nastane kožni izpuščaj. Oblasti in domači zavodi raziskujejo bolezen ter iščejo povzročitelja. Bolezen je navadno milega značaja in živina kmalu ozdravi. Le v redkih primerih nastanejo na obolelih mestih gnojne bule (otekline), ki potek zavlečejo, oziroma povzročijo smrt. Dosedaj sta znana le dva taka primera. Bolezen preprečimo na ta način, da goved ne spuščamo na pašo, oziroma da ji ne pokladamo sveže trave, temveč jo krmimo le s suho. Zlasti je to potrebno, če je bolezen že nastopila. Obolela mesta mažemo z olivnim oljem ali nesoljeno svinjsko mastjo. Gnojne bule, kjer nastopijo, je treba razrezati in izpirati z razkužili (n. pr. z 2% saneolinom). Ko bo dognan povzročitelj bolezni, bo objavljeno.

Dr. V.

Vprašanje 22. Ali res škoduje fižol mlečnosti doječih svinj? (M. D. v S.)

Odgovor: Stročnata krmila, med katera spada tudi fižol, učinkujejo ugodno na mlečnost krav; isto je od njih pričakovati tudi za mlečnost svinj. Niso pa priporočljiva kot krma za mladiče in breje živali, niti za pitane prasiče, ker ima baje po njih slanina grenak okus.

Dr. V.

Vprašanje 23. Ali res zvrže krava, če žre gnilo in trhlo peso? (M. D. v S.)

Odgovor: Gnila ali kako drugače pokvarjena pesa je škodljiva vsaki živali in je tudi zvrženje brejih živali mogoče, če jo zaužijejo v večji množini.

Dr. V.

Vprašanje 24. Imam kravo, ki je breja od 1. julija 1934., njeno mleko pa je žarkega okusa in iz smetane se ne da narediti maslo. Krim jo z zdravo krmo s sončnega travnika. Zakaj ima krava žarko mleko? (A. T. v K.)

Odgovor: Mleko postane lahko žarko iz najrazličnejših vzrokov. Največkrat pa je kriva žarkosti mleka visoka brejost krave, bolno vime, slaba, nečista posoda, kamor spravljamo mleko, dalje krma, četudi je s sončnih travnikov, vendar so ti mogoče močvirnati. Najprej se prepričate, če nima krava vnetja vimena (živinozdravnik Vam more to ugotoviti), dalje poskusite izpremeniti za nekaj dni krmo in spravljajte mleko v drugo posodo.

Fr. P.

Vprašanje 25. Imel sem psa, ki sem ga ubil zaradi kože, meso sem pa skuhal za prasiče. Konjedec me je zato naznanil. Ali lastnik res psa ne sme ubiti kakor vsako drugo žival? (Pr. Fr. v T.)

Odgovor: Zdravega in kužnih bolezni nesumljivega psa sme lastnik ubiti in njegovo meso porabiti kot krmo za svoje druge živali, dasi je ta hrana jako neobčajna. Vendar pa mora to prijaviti v občinskem uradu, da tam psa črtajo iz občinskega pasjega katastra, ki ga morajo voditi vse občine zaradi izvida psov v zmislu določil živalskega kužnega zakona. Izvid (evidenca) psov je posebno stroga o prihlki pasjega zapora.

Dr. V.

Vprašanje 26. Kako je parafinirati majhne vinske sode? (I. P. v T.)

Odgovor: Ako hočemo parafinirati majhno posodo, moramo upoštevati sledeče: Posoda mora biti popolnoma suha, da se parafin bolje prime lesa; sod znotraj močno segrejemo, tako da pri vehi pihamo vanj vroč zrak s pomočjo svetilke, kakršno uporabljajo obrtniki za spajanje (lotanje), ali pa odvezamo posodi dno in jo poveznemo čez ogenj (žerjavico), da se segreje les in jo potem z vročim parafinom potom čopiča namažemo. Zaprto posodo moremo parafinirati samo na ta način, da sod prej segrejemo in vanjo vlijemo segret parafin. Na 1 hl vsebine vzamemo 1 kg parafina. Pri tem delu moramo biti pazljivi, ker je parafin gorljiv. Ko se sod ohladi, ga izplaknemo z mrzlo vodo. V parafiniran sod ne smemo vlivati nad 44° C vroče vode, sicer se parafin raztopi.

Fr. K.

Družbene zadeve in razno.

VABILA

k letnim zborom podružnic Kmetijske družbe v Ljubljani, r. z. z o. z.

SPORED:

1. Čitanje pravilnika, zlasti § 2., 3., 6., 7., 8., 9. in 10.

2. Slučajnosti.

V nedeljo, 24. februarja 1935.:

Breznica, po rani sv. maši v šoli; **Koroška Bela**, ob 8. uri v stari šoli na Koroški Beli; **Kostrivnica-Podplat**, ob 9. uri v hiši načelnika V. Buta; **Novo mesto**, ob 10. uri v gostilni Windischerja v Kandiji;

v nedeljo, 3. marca 1935.:

Ljutomer, ob 9. uri v gostilni Resnik v Ljutomeru; **Sv. Krištof nad Laškem**, ob 1/9. uri v osnovni šoli v Laškem;

v nedeljo, 10. marca 1935.:

Markovci, ob 11. uri v drž. narod. šoli v Markovcih;

na praznik, 19. marca 1935.:

Šmarje pri Jelšah, ob 9. uri v dvorani Habjana; **Veržej**, po prvi sv. maši ob 8. uri v šoli;

v nedeljo, 25. marca 1935.:

Gorje, ob 15. uri v šolski sobi v Zadruhi.

Razno.

Dvodnevni tečaj za sajenje, oskrbo, gnojenje, pomlajenje in precepjanje sadnega drevja se vrši 4. in 5. marca t. l. na banovinski vinarški in sadjarski šoli v Mariboru. Tečaj je teoretičen in praktičen ter traja od 8.—12. in 14.—18. ure.

VNOVČEVALEC

15. februarja 1935.

Semenski krompir.

Kmetijska družba lahko nabavi za svoje člane originalni semeski krompir bele vrste „Jubel“ iz tujine. Cena bo približno 3 Din franko Ljubljana za kg. Uvoz se izvrši le, ako se prihlasi dovolj naročnikov do 1. marca. Naročilo je poslati na Kmet. družbo v Ljubljani.

Razen tega pa je Kmet. družba v stanju, da nabavi za člane tudi zdrav oneidovec in kresnik. Prijaviti se je čimpreje.

Naša zunanja trgovina l. 1934.

Zavod za pospeševanje zunanje trgovine pri ministrstvu trgovine je izdal pregled o našem izvozu in uvozu za leto 1934, ter je prišel do sledečih zaključkov, ki bodo zanimali gotovo tudi naše čitatelje.

uvoza lahko doženemo, da je tudi kriza v pogledu konsuma prebrodena, saj v našo državo zopet več uvažamo.

Trgovska bilanca l. 1934. je aktivna za 305 milijonov Din. Aktivnost je sicer manjša kakor leta 1933., toda aktivnost iz l. 1934. je značilna posebno

Leto	I z v o z			U v o z			Odnos izvoza in uvoza k l. 1932 - 100 %				Aktivnost trgovske bilance v mil- ijonih let
	Količina v tonah (1000 kg)	Vrednost v 1000 Din	Povpreč- na cena za 1000 kg	Količina v tonah (1000 kg)	Vrednost v 1000 Din	Povpreč- na cena za 1000 kg	količina		vrednost		
							Izvoz %	Uvoz %	Izvoz %	Uvoz %	
1931	3.823.416	4.800.966	1.440	1.133.100	4.800.281	4.240	139	129	157	161	0-7
1932	2.398.239	3.055.576	1.270	880.145	2.859.669	3.250	100	100	100	100	196
1933	2.929.706	3.377.844	1.150	793.483	2.882.516	3.630	122	90	115	101	495
1934	3.584.242	3.378.203	1.080	875.724	3.573.298	4.080	150	100	126	125	305

Če pregledamo gornje podatke, vidimo, da se je izvozna količina l. 1934. zelo povečala in je celo večja od l. 1931. Iz tega vidimo, da je bila kriza našega izvoza prebrodena že l. 1932., vkljub temu, da celotna svetovna trgovina še vedno nazaduje. V vrednosti izvoz seveda ne dosega leta 1932., ali je znatno večji kakor v l. 1932. in 1933. Vzrok temu je padanje povprečne cene, kar je pri naši pretežno agrarni produkciji popolnoma razumljivo, saj so ravno cene kmetijskih pridelkov v teh letih stalno nazadovale.

Slične razmere najdemo tudi pri uvozu v l. 1932., kjer opažamo najmanjšo količino in vrednost uvoženega blaga; v naslednjih letih pa stalen porast. Razlika je v tem, da je l. 1932. uvoz bolj nazadoval kakor izvoz in da se v naslednjih letih ni povečal toliko kakor izvoz. Odnos izvoza in uvoza v raznih letih in l. 1932. se iz gornjih podatkov prav lepo vidi. Če pa primerjamo l. 1933. z l. 1934. najdemo, da je v l. 1934. po vrednosti uvoz porastel za 24%, medtem ko je izvoz nazadoval le za 15%. Vzrok temu je, da povprečna cena uvoženega blaga, ki v nasprotju s ceno izvoznega blaga, od l. 1932 stalno narašča. To potrjuje dejstvo, da je med uvoženim blagom manj sirovin in več gotovih izdelkov, ki vplivajo zaradi večje vrednosti na povprečno ceno. Na porastu

zaradi tega, ker je dosežena vkljub velikemu porastu uvoza. Aktivnost je posebno narasla v zadnjih mesecih leta in smo n. pr. v decembru dosegli za celih 30% večji izvoz kakor l. 1933., tako znesel aktiva samo v tem mesecu 149 milijonov dinarjev.

Največji izvoz po vrednosti je pri lesu, ki zadnja tri leta stalno raste. Tudi v pogledu cen vidimo, da so se v tej dobi popravile. Izvozili smo 822.000 ton v vrednosti 671 milijonov dinarjev, kar znači povečanje napram l. 1932. za 45% v količini in 60% v vrednosti. Drugo najvažnejše izvozno blago je koruza, katere smo izvozili 673.000 ton v vrednosti 562 milijonov dinarjev. V primerjavi z l. 1932., smo izvozili v l. 1934. za 12% po količini in 30% več po vrednosti. Tudi cena je bila povoljnija, ker smo dosegli to leto povprečno 85 Din za 100 kg, medtem ko v l. 1933. le 70 Din.

Izvoz pšenice je oživel posebno zadnje 4 mesece. V vsem letu smo izvozili 97.900 ton, vendar pa nismo dosegli izvoza l. 1932., ki je znesel 133 tisoč ton.

Izvoz svinj stalno pada, in sicer glavno vsled tega, ker je naš edini večji kupec Avstrija, ki dela našemu uvozu razne težkoče. V zadnjih dveh letih je izvoz svinj padel skoraj za polovico, ker smo izvozili l. 1934. le 141.000 glav, medtem ko smo jih

še l. 1932. izvozili 271.000. Nasprotno pa se izvoz goved in telet stalno večja. V primeru z l. 1933. smo izvozili po količini 8,7%, po vrednosti pa 9,9% več kakor v l. 1934.

Dalje moramo zabeležiti porast izvoza in cen še kmetijskih izdelkov, mesa in kož, padanje pa jajc, jabolk in sliv.

Pri uvozu zavzemajo največje postavke sirovine in industrijski izdelki. Glavni del uvoza zavzemajo tekstilne sirovine in izdelki, daje predelano in surovo železo, stroji, premog in nafta. Pri vseh teh proizvodih je uvoz povečan razen pri pri premogu in nafti.

Tržno poročilo 13. II. 1935.

Pšenica: Potrošnja pšenice v Ameriki je mnogo manjša, nego se je pričakovalo. Tudi na drugih svetovnih trgih se opaža isti rezultat. Pod vplivom večjih ponudb, posebno iz Argentinije, je cena v Rotterdamu popustila. V Evropi skuša Francoska vnovčiti svojo zalogo. Kakor znano, Francija letos prvič izvažala pšenico iz afriških kolonij in jo prodaja pod ceno celo za živalsko krmo v Ameriko. Italija je začasno zabranila uvoz pšenice in moka. V Češkoslovaški, kjer so se kakor izgleda, prevarili v oceni žetve, imajo tudi velike zaloge, tako da ni več pričakovati, da bi kupovali pri nas.

Domači trg je dosti čvrst, deloma zaradi slabega dovoza vsled snežnih zametov, deloma, ker se pričakuje vsak čas, da se bomo pogodili z Avstrijo za dobavo 5000 vagonov. Če se to posreči, potem smo naš izvozni presežek takorekoč vnovčili. Zaradi tega je pričakovati skok cene, posebno, ker tudi domači mlini več kupujejo v zadnjem času.

Cene: Pridelovalci nudijo z bačkih in banatskih postaj po 130 Din za 100 kg, kupčeva ponudba je pa za 2—3 Din manjša. Moka se je podražila za 10 Din in se prodaja v Bački in Banatu srednje kakovosti po 205—210 Din za 100 kg.

Koruzi: Tudi pri koruzi se splošno opaža slaba potrošnja. Vkljub slabi žetvi je v Ameriki cena popustila. To je vplivalo tudi na evropski trg ter je cena na rotterdamski borzi popustila. Največ še kupuje Angleška.

Na domačem in sosednjem trgu je položaj precej čvrst zaradi snežnih zametov. Cene so se popravile za 3—4 Din za 100 kg.

Cene: paritet Indija 73—74 Din za 100 kg.

Ječmen: Produkcija ječmena je v zadnjih 10 letih narasla za preko 30%. Izvozimo ga v Švico in v Avstrijo. Od lanske žetve smo ga izvozili okoli 1100 vagonov, tako da smo skoraj vse izvozili, kar je bilo za to pripravljeno. Ker se je sedaj pojavilo povpraševanje za domače potrebe, so cene poskočile. Borza notira le fiktivne cene, stvarne pa so dosti večje.

Oves: Isti primer je pri ovsu, čeprav ga ne pridelamo dosti za izvoz. Vsega smo izvozili

nekaj 100 vagonov. Slavonski oves se plačuje po 90 Din, bački in sremski po 85 Din.

Otrobi: Otrobni smo več izvozili kakor lani in še se vzdržuje precejšnje povpraševanje iz Avstrije. Plačujejo se po 83—85 Din za 100 kg na bačkih in sremskih postajah. Za naš trg so predrage, ker so domače ceneje, če se upošteva prevoz. Vendar je domačega blaga spričo sezidskega povpraševanja že malenkostno, tako da je računati na izenačenje cen na okoli 120 Din pri vagonski količini franko slovenska postaja.

Fižol: Položaj za naše blago je neizpremenjen. Za bohinjca ni povpraševanja za izvoz, a prepečičarja nimamo več. Tujina sicer precej povprašuje, toda le za cenejše blago. Cene temu blagu so spričo majhne ponudbe čvrste.

Krompir: Prvotno večje povpraševanje po praznikih se je precej poglelo ter se jedva morejo vzdržati takrat dosežene boljše cene. Dovoz iz Slavonije v Zagreb je še vedno zelo velik in ker kmetje dovažajo na slepo srečo, morajo krompir oddati ob koncu sejma za vsako ceno. Pri taki desorganizaciji pridelovalcev seveda ni misliti, da bi se cene občutno popravile.

Za oneidovec je zelo malo povpraševanja izven domače potrebe. Kar se ga izvozi iz banovine, se plačuje po 53—55 Din. Isto velja za kresnik iz ptujske okolice. Boljše kakovosti, kakor gorenjski oneidovec in savinjski kresnik, se le redko prodajo po boljnih cenah. Pozni rožnik se plačuje na Štajerskem po 48—50 Din, zgodnji po 53—55 Din (večinoma le za seme), a kraljica 39—41 Din, vse za 100 kg.

Nekaj povpraševanja bo za semenski krompir. Vendar letos ni pričakovati večjih nakupov od strani banovine. Za semenski krompir se lahko doseže sedaj cena 62—65 Din franko vagon nakladalna postaja. Z ozirom na to, da je v mnogih krajih krompir bolan, se ga bo kupovalo le tam, kjer je zdrav. Seveda se bo moralo biti pri prevzemu zelo natančen.

Živina: Kmetijska družba ni izvažala zadnjih 14 dni. Po podatkih Ureda se je doseglo na zadnjem sejmu 5. II. povprečno za vole 86 grošev, kar znese franko meja nekako 7 Din za kg žive teže. Če se pa odbijejo stroški 3,25 Din, je znašala dosežena cena franko meja 3,75 Din.

V drugi polovici meseca izvažata dve naši podružnici, katerima smo priskrbeli kontingent. Podružnice, ki želijo izvažati, naj se javijo!

Sadje: Cene so precej narasle. Kmetijska družba je svojo zalogo razprodala. Cene za maščanke 350—400 Din, bobovec 320—350 Din za 100 kg.

Seno: Za seno je še vedno povpraševanje iz tujine. Ker so pa kupci zelo strogi, pride v poštev le najboljšo seno. Tudi je veliko pomanjkanje vagonov, kar otežuje izvoz.



**Vzorno sadjarstvo
nudi siguren
dohodek**

VOJSKO DO UNICENJA NA-
POVEDUJE TVRDKA SHELL
SKODLJIVCEM, KI PRETE OB-
STANKU NAŠEGA SADJARSTVA.
PO CELI DRŽAVI PRIREJA
SHELL NA SVOJE STROSKE
PREDAVANJA O MODERNEM SAD-
JARSTVU IN VARSTVU RASTLIN

SHELL BILJOBRAŃ ZIMSKI

JE UNIVERZALNO, POPOLNOMA
NEŠKODLJIVO SREDSTVO
KI UNIČI RAZNE SKODLJIVCE
NJIHOVA JAJCA, GNEZDA IN
LIČINKE

ZAHTEVAJTE BREZPLAČNO POUČNO KNJIZICO IN
NAVODILA PRI



ANGLO - JUGOSLAVENSKO PETROLEJSKO D. D.
BEOGRAD ZAGREB SARAJEVO

Najboljšo

Modro galico

izdeluje tovarna

„Zorka“ v Subotici

*po staroznanem ausiškem (Aussig-Ustje) načinu, ki je
zajamčeno 98 — 99% in najcenejša, ker se izdeluje
v naši državi in se ne plača carine. Produkcija je pod
stalnim nadzorstvom ministrstva poljoprivrede.*

Dobavlja

Kmetijska družba v Ljubljani.

Važno za osnovne in kmetijske šole!

Kmetijska družba v Ljubljani je založila 6 stenskih slik od trav, detelj in raznih krmskih rastlin v velikosti 70 × 50 cm s primernim obešalom in okvirjem.

Slike so umetniško izdelane po naravi v barvah in služijo kot izborno učilo za spoznavanje naših glavnih krmskih rastlin. K vsaki seriji se doda po ena knjižica s kratkim opisom vsake rastline.

Vseh šest slik s knjižico in poštnino vred stane Din 100.—. Priporočamo takojšnjo nabavo tega učila, dokler je še v zalogi, ker bo vsakemu učitelju služilo kot dober pripomoček pri pouku.



„Svoji k svojim!“
Čuvajmo
Jugoslavijo!

KREDITNI ZAVOD ZA TRGOVINO IN INDUSTRIJO

LJUBLJANA, Prešernova ulica šte. 50
(v lastnem poslopiju).

Telefon: 3781 — 3782 — 3783 — 3784 — 3785
Brzjavni naslov: Kredit Ljubljana.

Obrestovanje vlog, nakup in prodaja vsakovrstnih vrednostnih papirjev, deviz in valut, borzna naročila, predujmi in krediti vsake vrste, eskompt in inkaso menic in kuponov, nakazila v tu- in inozemstvo. Safe-deposits itd.

Ljudska samopomoč

reg. pomožna blagajna v Mariboru, Grajski trg 7. Poverjenišтво: LJUBLJANA, Tyrševa 34
naznanja smirne slučaje svojih članov v mesecu decembru 1934:

Vajdič Neža, Ptui.
Ferk Terezija, Maribor.
Porisk Jera, Čadramska vas.
Višočnik Alojzij, Maribor.
Harc Alojzij, Maribor.
Forstnar Helena, Bistrica.
Kmetec Ivan, Lokanjska vas.
Vodenik Elizabeta, Duga Resa.
Glaser Alojzij, Ruše.
Višintin Franc, Maribor.
Zlahtič Jurij, Zilečka vas.
Letič Ana, Mala vas.
Blagovič Uršula, Kalčar.
Strah Janez, Kočevje.
Zohar Olga, Kamnica.
Sinko Janez, Plat 7.
Graecr Terezija, Rožno.
Hren Marija, Prvenci.
Dirnbek Matija, Piščenbreg.
Kobijančič Matija, Maribor.
Gobjel Marja, Rodne.
Ellerich Hermine, Ptui.
Clarici Marijana, Maribor.
Golob Franciška, Volnik.
Cipot Stefan, Poconci.
Pleterski Jožef, Pleteric.
Arh Marija, Jarmovec.
Emeršič Terezija, Stojaci.
Verdonik Anton, Siemen.
Voga Jurij, Sv. Peter.

Špan Ivana, Loke.
Jekl Franc, Celje.
Razbošek Helena, Arnja vas.
Izak Barbara, Ostrica.
Šerak Alojzija, Breg.
Grizold Jera, Smolnik.
Rotard Marija, Sp. Polškavna.
Spolenak Ignac, Ptui.
Pelz Jožef, Maribor.
Jeretin Franciška, Maribor.
Gulin Ana, Ptui.
Rebrič Ana, Maribor.
Svetel Marija, Ljubljana.
Lepel Apolonija, Sp. Poljčane.
Lanuh Jožef, Gor. Obrež.
Galin Ana, Vojnik.
Jesič Ana, Loke.
Athar Ivan, Ljubljana.
Kandus Lucija, Smartno ob Paki.
Repič Franjo, Beograd.
Jerina Franc, Ljubljana.
Garvas Josip, Podgorica.
Gregorc Anton, Ljubljana.
Korže Jože, Ponikva.
Selinšek Jurij, Starše.
Maier Jakob, Žitnice.
Hoinik Josipina, Semeč.
Vodenik Franc, Fatna vas.
Hudopisk Katarina, Stražišče.
Rolko Neža, Gralenščak.

Peternel Marija, Ljubljana.
Ojstruh Martin, Debro.
Pommer Marija, Maribor.
Podhovnik Ivan, Podgora.
Golc Blaž, Popovci.
Žorž Ivana, Podraka.
Margetič Marija, Celje.
Okorn Marija, Lava.
Filipič Franc, Celje.
Florjanc Ludvik, Vojtek.
Gorup Fr. Sv. Peter v Sav. dol.
Škoflič Franc, Staročak.
Fitej Martin, Pobrežje.
Fastenbach Julijana, Pukovic.
Prates Marija, Maribor.
Visejak Marija, Završe.
Kovač Josip, Boštin.
Solar Andrej, Poljčica.
Kovač Marija, Beograd.
Lenart Klara, Rajhenburg.
Videnič Martin, Cerklje ob Krki.
Bedenik Ivana, Maribor.
Kramberger Franc, Vukovski vrh.
Siter Mihael, Luterje.
Fludernik Marija, Sombor.
Čas Ivan, Sv. Janž pri Dravogradu.
Maschera Serafina, Maribor.
Gaube Avrelia, Sv. Križ.
Radej Ivan, Breg.

Po vseh umrlih se je izplačala pripadajoča pogrebšina in skupnem znesku **Din 730.452.—**.
Kdor še ni član „Ljudske Samopomoči“ naj zahteva brezobvezno in brezplačno pristopno izjavo.

BLAGAJNIŠKO NAČELSTVO.

Za zatiranje poljskih miši

je jesen najprikladnejši čas, ter tudi najcenejše in najuspešnejše, če položite v mišje luknje

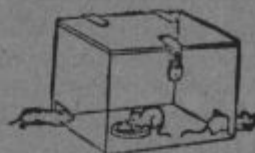
ZELIO-zrna.

Za zatiranje podgan je pa najsigurnejše sredstvo

ZELIO-pasta.

Vsa potrebna strokovna navodila dobite pri tvrdki:

JUGEFA k. d. ZAGREB, Preradovičeva ul. 16.



Proti ognju, vlomilskim tatvinam, telesnim poškodbam, proti toči, zakonski odgovornosti, ter na življenje **zavaruje**

„SLAVIJA“

Jugoslovanska zavarovalna banka
v Ljubljani, Gosposka ul. 12

Telefon števil. 21-78 in 22-76

Zastopniki v vsakem kraju!

Kovači!

Prvovrsten

koks

po znižanih cenah Vam nudi domača
tvornica:

Mestna plinarna - Ljubljana

Resljeva c. 28.



Za spomladansko gnojenje priporoča Tvornica za dušik d. d. Ruše

Nitrofoskal-Ruše, za krompir;

Nitrofoskal-I, za zelenjavo, vinograde in sadje;

Nitrofos, za žita;

Apneni dušik, za travnike oves, koruzo;

Apneno sečnino za pomoč vsem ostalim kulturam.

Naročajte skupno preko Kmetijskih podružnic pri Kmetijski družbi!

Kužni katar sramnice



in kužno zvrženje pri kravah škoduje tudi mlečnosti. Odvračevalno sredstvo „Bissulin“! Dobiva se samo na živinozdravniški recept. Najmanje tvorniško pakovanje 25 svečic. Nepokvarljivo, brez duha, nestrupeno. Proizvajalec: H. Trommsdorff, Chem. Fabrik, Aachen.

Zastopnik: „LYKOS“ Mr. K. Vouk, Zagreb
Jurjevska ul. 8.

HOTEL ŠTRUKELJ

LJUBLJANA, Kolodvorska ulica

se priporoča potujočemu občinstvu za prenočevanje!

Centralna kuhinja.

Tekoča voda.

Znižane cene: Kosilo Din 10.—. Večerja Din 8.—.

Po zelo nizki ceni Vam nudi vse potrebščine za krojače, šivilje, šolske in pisarniške potrebščine tvrdka:

ANA JANEŽIČ, LJUBLJANA

FLORJANSKA UL. 14

Istotam dobite tudi šopke in vence za neveste, opreme za novorojenčke, kakor tudi predtiskarje ročnih del.

Laneno olje, firnež, barve, lake, kit, lan. tropine

ter vse v to stroko spadajoče blago prvovrstne kakovosti po solidnih cenah in točni postrežbi. Najugodnejše kupite pri domačem podjetju

MEDIČ-ZANKL

tovarne olja, lakov in barv

družba z o. z., lastnik FRANJO MEDIČ

Centrala v Ljubljani, podružnice v Mariboru in Novem Sadu. — Tovarne v Ljubljani, Medvodah in Domžalah

Denar naložite najbolje in najvarneje pri domačem zavodu

KMETSKE HRANILNI IN POSOJILNI DOM

registrovana zadruga z neomejeno zavezo

V LJUBLJANI, TAVCARJEVA (SODNA) ULICA 1

Vloge na knjižice in tekoči račun obrestuje po 4¹/₂% brez odpovedi, pri trimesečni odpovedi po 5¹/₂%. **Stanje vlog 35.000.000 Din.** — **Rezerve 1.200.000 Din.** Jamstvo za vloge presega večkratno vrednost vlog. Vložne knjižice drugih zavodov sprejema brez prekinitvenja obrestovanja. Posojila daje proti poroštvu, na vknjižbo in proti zastavi premičnin in vrednostnih papirjev ter dovoljuje kredite na tek. računu pod najugodnejšimi pogoji. — **Slagalniške ure:** Ob delavnikih od 8—12¹/₂ in od 3—4¹/₂, le ob sobotah in dnevih pred prazniki od 8—12¹/₂ ure

Kmetska posojilnica ljubljanske okolice reg. zadruga z neomejeno zavezo v Ljubljani

Obrestuje hranilne vloge po najvišji meri.
Ustanovljena 1881.

Stanje vlog nad 200.000.000.— Din.

Kupujemo vinski kamen (birs)

in suhe drože:

A. RESMAN, k. d. ZAGREB, Ilica 223.

Najuspešnejše sredstvo za rejo
domače živine je brezdvomno

MASTIN

ki pospešuje rasti, odebelitev, in omastitev domače, posebno glavne živine. — Jasen dokaz neprecenljive vrednosti „MASTINA“ so brezštevilna zahvalna pisma

Cena: 5 škat. 46 Din, 10 škat. 80 Din

Lekarna TRNKOCZY

LJUBLJANA, Mestni trg 4 (Zraven Rotovža)

J. BLASNIKA NASL.

Univerzitetna tiskarna

LITOGRAFIJA OFFSETTISK KARTONAŽA

ZALOŽNIŠTVO VELIKE PRATIKE

VREČICE ZA SEMENA

Najstarejši grafični zavod Jugoslavije
izvršuje vse tiskovine najceneje in najsolidnejše

USTANOVLJENA LETA 1828

Telefon 2847.

Brzjavi: „Kmetijski dom“.

Rač. pošt. hran. št. 14.257.

Žiro račun: Narodna banka

Podružnici v

Kamniku in Mariboru