

K POZNAVANJU ŽELEZARSKE DEJAVNOSTI NA FREISINŠKI POSESTI
V SLOVENIJI

V depozju in zbirkah Loškega muzeja je bogat izbor visoko in pozno srednjeveške keramike in železnih predmetov. Najdbe izvirajo z izkopavanj na Kranclju, na dvorišču Loškega gradu in z raznih lokacij v samem mestu in okolici. Gradivo ni ovrednoteno ter kot celota predstavlja pomemben prispevek k poznavanju materialne kulture visokega in poznega srednjega veka. To gradivo zasluži skorajšnjo kataloško obdelavo.¹

Kot uvod v kasnejšo obdelavo škofjeloškega železa in keramike predstavljamo le nekaj predmetov, ki kažejo izrazito afiniteto z železnim gradivom z Otoka pri Dobravi — freisinškega trga Gutenwertha. Gre za naslednje predmete:

1. Železni ključ z rombično zanko, ki je izdelana iz žice ovalnega preseka in je na telo ključa kovaško privarjena. Konice rombičnega zaključka so zavite v zanke, na katere je kovaško privarjen ploščato skovan ovalni okrasni nastavek. Telo ključa je izdelano skupaj z brado in je uvito iz ploščato skovanega železnega kosa, debelega 2 mm. Kvadratna brada ima dve pravokotni zarezi ob spodnjem in eno ob zgornjem robu. Od rombične zanke do konca telesa ključa je viden nezvarjen stik. — D. ključa 13,9 cm, pr. zanke 5,5 cm, d. brade 3,0 cm, pr. telesa 0,9 cm, d. žice 3,5 mm (gl. T. 1,1).

2. Železni ključ z ovalno zanko, ovalnega preseka, ki je na telo ključa kovaško privarjena. Telo ključa je zvito iz ploščato skovanega železa, skupaj z brado, ki ima globoko pravokotno zarezo ob zgornjem robu. Od spodnjega roba zareze proti spodnjemu robu brade poteka kanelura. Od ovalne zanke navzdol po telesu je zavarjen stik. — D. ključa 8,2 cm, pr. zanke $3,7 \times 3,1$ cm, d. brade $2,4 \times 2,0$ cm, pr. telesa 1,0 cm (gl. T. 1,2).

3. Železne klešče z ovalno čeljustjo; en krak čeljusti je rahlo presegajoč. Ročaja sta speta s ploščato skovano ovalno zakovico. Zgoraj sta pravokotnega in spodaj ovalnega preseka. Od zgoraj proti konici sta usločena, zaradi trdnejšega prijema čeljusti. — D. 13,8 cm, š. čeljusti 0,9 cm, debelina ročaja 0,5 cm (gl. T. 1,3).

4. Železno strgalo s pravokotno skovanim držajem odlomljenim zaključkom in polkrožnim strgalom iz ploščato skovanega železa, debeline 4 mm. Prerez skozi ovalni del strgala je koničen. — D. strgala 9,7 cm, š. držaja 1,7 cm, s. strgala 2,5 cm (gl. T. 1,4).

Vrednost škofjeloških predmetov spoznavamo šele ob železnih najdbah z Otoka pri Dobravi. Katalog železnih izdelkov z IP 1 z Otoka pri Dobravi je v tisku.

Pri iskanju analogij smo ugotovili, da večji del tega gradiva lahko primerjamo z neobjavljenim gradivom iz Škofje Loke. Razlogi za to so lahko v sorodnosti ali podobnosti obrtne dejavnosti in tipologije orodja in orožja in drugih praktično uporabnih železnih predmetov na prostoru tedanje fevdalne srednje Evrope, ali pa v tesni povezanosti obrtnih in drugih dogajanj znotraj

ene fevdalne posesti. Tej tezi vprid govorijo številna, doslej ugotovljena arheološka dejstva. Tako npr. obrtna dejavnost na Otoku, o kateri smo že govorili (Loški razgledi XIX), ni nastala s postopnim razvojem, ampak sta oba delavniška kompleksa, železarsko-predelovalni in usnjarski, nastala hkrati v celem obsegu in trajala določeno obdobje.² V tem dejanju vidimo organiziran ukrep, ki je veljal tudi za organizacijo dela in delovnega prostora. Sicer pa so o odnosih znotraj fevdalne posesti že obsežno razpravljali tuji in domači strokovnjaki. Konkretno tudi o freisinški in spanheimski posesti na Dolenjskem.³

To poudarjamo zato, da bi pokazali na možnost neposredne povezanosti med škofjeloško in otoško delavnico. Ta medsebojna odvisnost, kot kažejo tudi predmeti, je tako velika, da je tudi vplivala na stilno oblikovanje predmetov. Ne glede, da gre v ozadju celotnega dogajanja za planirano vzdrževanje istih obrtnih delavnic, bi prišlo do večjih lokalnih in različnih posameznih orodij in oblik predmetov. Ker pa do tega ni prišlo, moramo na temelju primerjanja predmetov z obeh najdišč govoriti o še večji medsebojni povezanosti. Kako daleč gre lahko povezanost znotraj ene fevdalne posesti, kažejo jezikovne ostaline visokosrednjeveške dolensko-dolenjske, ki jo je T. Logar ugotovil v Dovjem pri Mojstrani,⁴ ki so verjetno prinesli z Dolenjske, kakor misli I. Pirkovič, otoški železarji in kovači, ki jih je uprava posesti, po prvem porušenju naselja na Otoku v 12. stoletju, prestavila na mojstranski del svoje posesti.⁵ Uničenje otoškega naselja v tem času so dokumentirala raziskovanja v letu 1975.⁶ Pirkovičevi tezi vprid pa govori dokumentirana kovaška tradicija več kot tridesetih dovjanskih družin.

S tem kratkim prispevkom želim predvsem spodbuditi vodstvo Loškega muzeja, da čimprej planira kataloško in študijsko obdelavo srednjeveškega železnega in keramičnega gradiva. Primerjanje Loke in Otoka, ki se nam stalno vsiljuje, pa nam zelo prepričljivo govori, da je freisinško posest na Slovenskem treba opazovati kot celoto, in sicer iz zornega kota Škofje Loke kot središča te posesti.

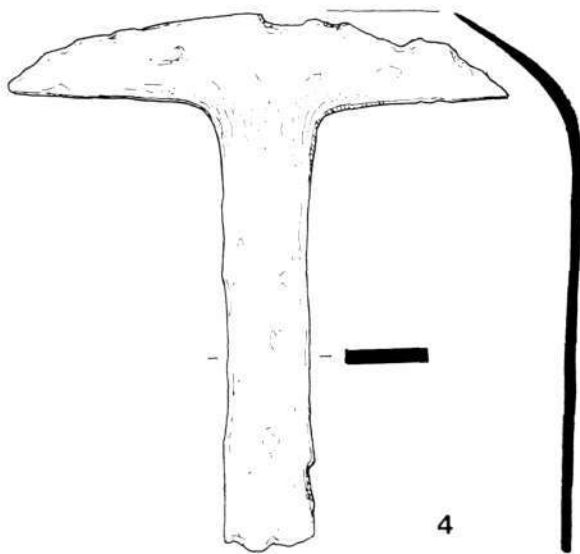
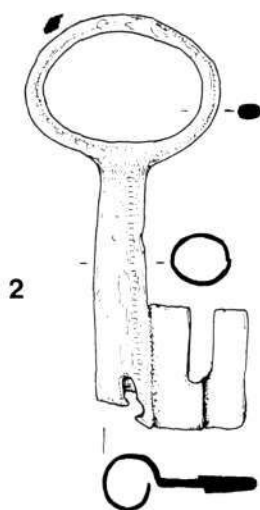
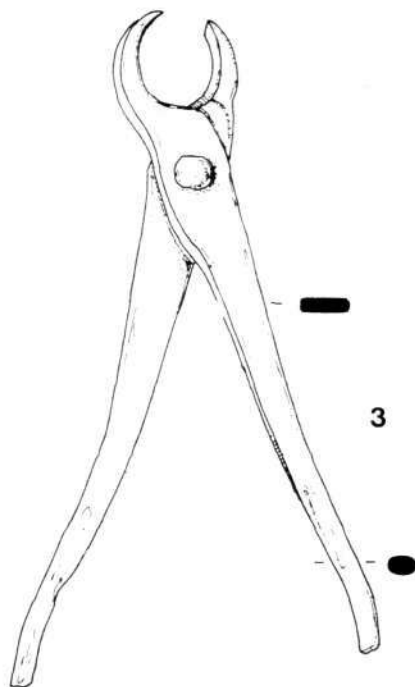
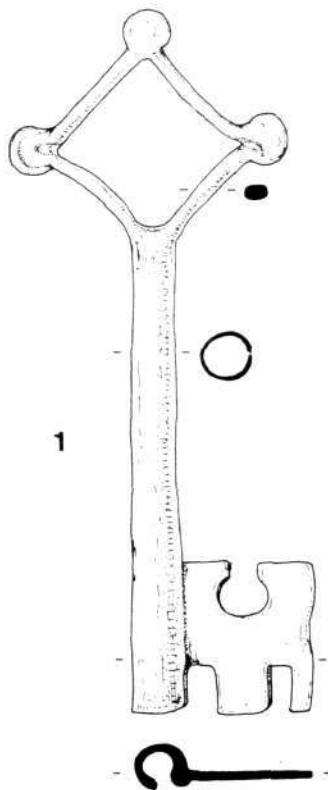
Opombe

1. C. Avguštin, Zgornji stolp na Kranjcu in nekdanja župna cerkev v Stari Loki Loški razgledi 1, 1954, 107, 114. — 2. V. Šribar, Obrtna dejavnost na Otoku pri Dobravi — freisinškem trgu Gutenwerth, Loški razgledi 19, 1972, 69 sl. — 3. P. Bloznik, Zemljiška gospostva v območju freisinške dolensko-dolenjske posesti, Razprave SAZU IV/6, 1958; J. Mlinarič, Kostanjeviško gospostvo, Kostanjevica 1970. — 4. T. Logar, Dialektološke študije, Slavistična revija 5—7, 1954, 144 sl. — 5. I. Pirkovič je zbral na območju Mojstrane številne podatke o prestavitvi otoških železarjev na mojstransko. Izsledke bo v kratkem objavil. — 6. V. Šribar, Poročilo za Sklad Borisa Kidriča za leto 1975 (v tisku za Zgodovinski časopis 27).

Zusammenfassung

ZUR KENNTNIS DER EISENVERARBEITUNG AUF DEM FREISINGER BESITZTUM IN SLOWENIEN

In den Sammlungen des Museums in Škofja Loka befindet sich eine ziemlich große Anzahl von eisernen Gegenständen und keramischen Erzeugnissen, welche zeitlich dem Hoch- und Spätmittelalter zuzurechnen sind. Die Funde stammen aus verschiedenen Fundorten, doch hauptsächlich aus Ausgrabungen am Stadtmarkt und



im Innenhof der Burg in Škofja Loka sowie aus solchen in der mittelalterlichen Wehranlage auf dem Hügel Krancelj nächst der Stadt.

Die Funde sind bis jetzt nicht bearbeitet und publiziert worden. Aus dem gesamten Material haben wir zwei Schlüssel (T. 1, 1,2), eine Zange (T. 1, 3) und einen eisernen Schaber (T. 1, 4) ausgewählt und stellen sie somit der wissenschaftlichen Öffentlichkeit vor.

Während der zeichnerischen Bearbeitung und Auswertung der Funde konnten wir feststellen, daß als Vergleichsmaterial die Funde aus der archäologisch schon früher freigelegten Lokalität Otok bei Dobrava bzw. dem freisingischen Markt Gutenwerth herbeigezogen werden könnten.

Die eisernen und auch die keramischen Funde aus Otok sind schon des öfteren publiziert worden. Ein Katalog der eisernen Funde aus der Otoker Grabungsfläche I ist in Vorbereitung und wird binnen Jahresfrist veröffentlicht werden.

Vergleiche der im Museum in Škofja Loka befindlichen eisernen Funde mit jenen aus dem freigelegten Gutenwerth zwingen ihrer identischen Typologie wegen zur Annahme, daß die Werkstätten von Škofja Loka und Otok ein gemeinsames Vorbild gehabt haben müssen. Das wird sofort verständlich, wenn man die Tatsache in Betracht zieht, daß sowohl Škofja Loka als auch Otok zum feudalen Besitz des Freisinger Bistums in Slowenien gehört haben. Man darf annehmen, daß die gewerbliche Tätigkeit beider Orte von einer Stelle aus administrativ beeinflußt und geführt wurde. Es ist nicht ausgeschlossen, daß sich dieser Einfluß nicht nur auf die Typologie der hergestellten Gegenstände, sondern auch auf die Organisation und den Arbeitsgang in den Werkstätten sowie auf den Handel mit den Fertigwaren bezogen hat.