

»Hmeljar« izdaja Centralni delavski svet. Ureja uredniški odbor: predsednik: Karel Kač; člani: Plaskan Vlado, Jeriček Zlatko, Janič Vinko in Janše Jože. Urednica strokovne priloge dipl. ing. Kač Miljeva. Glavni in odgovorni urednik ing. Vybihal Vili. — Uredništvo je na upravi KK Zalec. List izhaja mesečno. Letna naročnina 1.200 dinarjev. Rokopisov ne vračamo. — Tisk in klišej CP »Celjski tisk« Celje.

## KAJ JE Z UVEDBO 42-URNEGA DELOVNEGA TEDNA

Takšno ali podobno vprašanje nam danes upravičeno postavljajo posamezni člani kolektivov po naših delovnih enotah z ozirom na to, da že v nekaterih sosednjih podjetjih delajo krajši delovni čas s pozitivnimi rezultati.

Zaradi aktualnosti tega vprašanja želi komisija za uvajanje 42-urnega delovnega tedna pri centralnem delavskem svetu informirati naš celotni delovni kolektiv o vseh pogojih in problemih prehoda na skrajšan delovni čas že v samem začetku.

Informiranje kolektiva naj bi vzpodbudilo intenzivna in konstruktivna razmišljanja na vseh delovnih področjih in nivojih o možnostih za čim uspeš-

nejši prehod na skrajšan delovni čas.

Prizadevanja za skrajševanje delovnega časa so postala posebno aktivna v zadnjih letih. Z razvojem tehnike postaja za produkcijo potrebno vedno manj živega dela, na drugi strani pa večja odgovornost delavcev zaradi bolj kompliciranega delovnega procesa močno povečuje živčno utrujenost. V razvitih deželah so bile napravljene mnoge študije, ki so raziskovale vpliv dolžine delovnega časa na celoten delovni učinek. Ugotovljeno je bilo, da se s skrajševanjem delovnega časa do neke meje učinek ne zmanjšuje, ampak se ob dobri organizaciji dela celo poveča.

Pri nas je dala začetni impulz za celotno akcijo uvajanja 42-

urnega delovnega tedna že ustava. Njen 37. člen izrecno pravi: »Zajamčeno je, da traja delovni čas največ 42 ur v tednu«. S tem je bil sprožen dolgotrajen proces, ki naj postopoma pripelje do realizacije te osnovne pravice delovnega človeka.

Od sprejetja ustave do izdaje zakona je komisija Zveznega izvršnega sveta za delovni čas organizirala v določenem številu delovnih organizacij praktične preizkuse v zvezi z uvedbo 42-urnega delovnega tedna. V Sloveniji je bilo vključenih v ta zvezni model 38 gospodarskih organizacij, večinoma industrijskih.

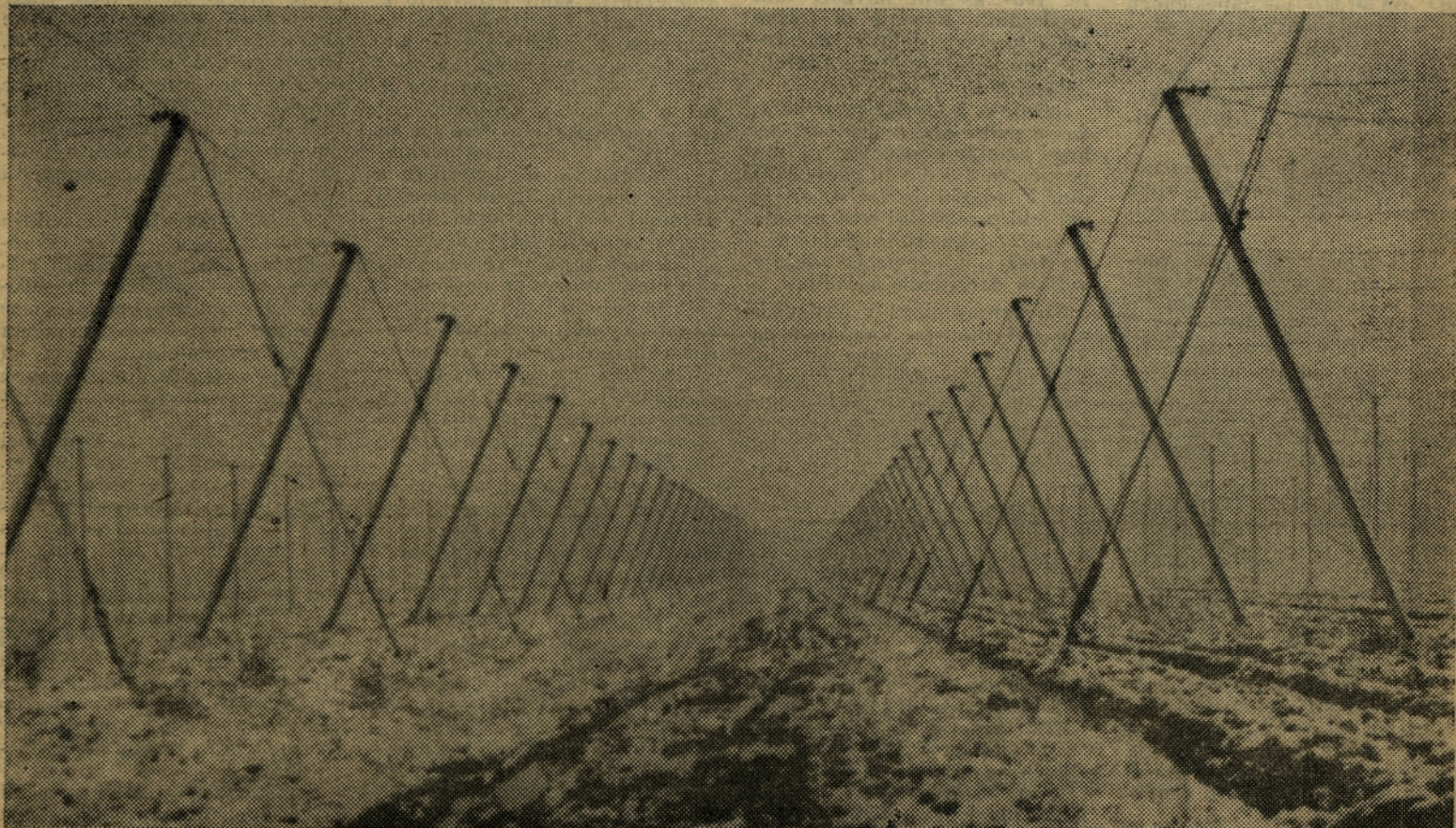
Temeljni zakon o uvedbi 42-urnega tedna (objavljen v Uradnem listu, št. 17 z dne

7. aprila 1965) direktno obvezuje vse gospodarske organizacije, da morajo najkasneje v enem letu od sprejetja zakona sprejeti načrt in program za prehod na 42-urni delovni teden. Predvideti morajo, s katerimi ukrepi bo ta načrt uresničen in določiti, kako se bodo spremljali in analizirali uspehi dela in poslovanja pri skrajšanem delovnem času. Načrt in program se sprejema po postopku, ki velja za sprejemanje statuta podjetja.

In končno odgovor na vprašanje: **kako daleč smo pri nas s temi pripravi?**

Komisija za uvajanje skrajšanega delovnega časa se je (Nadaljevanje na 2. strani)

**Perspektiva**





Nadaljevanje s 1. strani.

znašla pred težko in odgovorno nalogo: kako uresničiti določila Temeljnega zakona, ki citira nekatere ekonomske pogoje, ki jih mora podjetje izpolniti, da bi uspešno prešlo na skrajšan delovni čas.

Ti osnovni ekonomski pogoji so:

— finančni uspeh poslovanja se mora povečati za stopnjo normalnega porasta;

— nivo realnih osebnih dohodkov se ne sme zmanjšati, ampak porasti vsaj v enakem razmerju;

— nivo odvajanj v lastne sklade za razširjeno reprodukcijo mora ostati najmanj enak ali se povečati;

— obseg nadurnega dela se mora zmanjšati.

Vse te pogoje mora podjetje zadovoljiti iz lastnih notranjih rezerv.

Da bi dobili naši delovni kolektivi vsaj bežno sliko, koliko znašajo vrednostno te notranje rezerve, ki jih moramo najti in tudi uresničiti, navajamo v ilustracijo kratko računico:

Letna delovna obveznost se pri prehodu na 42-urni tednik od dosedanjih 2.496 ur zmanjša na 2.184 ur ali za 312 ur na delavca.

Če vzamemo, da je povprečno zaposlenih v kombinatu (v rednem delovnem razmerju) 2.300 delavcev, znaša skupno izpad  $(2.300 \times 312) = 717.600$  delovnih ur.

Ob predvidenem minimalnem povprečju mesečnih neto OD din 47.000 na zaposlenega znaša bruto delovna ura v povprečju din 418.

Rezultat:  $717.600 \text{ del. ur} \times 418 = \text{din } 299.956.800$  ali zaokroženo tristo milijonov dinarjev.

Se pravi, da je potrebno doseči z boljšim gospodarjenjem najmanj za 18% boljše rezultate.

To je le površen izračun, vendar nakazuje, da bi morali najti za ta znesek ustrezno nadomestilo v notranjih rezervah z osnovnim načelom, da se fizični napor delavca pri tem ne sme povečati, odnosno zviševati delovne norme, ampak z boljšo organizacijo dela in večjo intenzivnostjo mehanizacije.

Analize in izkušnje podjetij, ki so že uvedla skrajšan delovni čas, opozarjajo, da je takojšen prehod iz 48-urnega na 42-urni tednik zelo problematičen in nosi precejšen riziko. Uveljavlja se splošna tendenca, da se delovni čas skrajšuje postopoma v razdobju več let.

Že pri načelnem obravnavanju možnosti za prehod na skrajšan delovni čas so se pojavili pri naših proizvodnih obratih z izrazito sezonskim značajem dela naslednji osnovni problemi:

# Kaj je z uvedbo

— stanovanje in prehrana delavcev ob eventualni uvedbi dveh izmen v času delovnih konic;

— zmanjševanje stalnih in povečanje sezonskih delavcev;

— mentaliteta sezonskega delavca, ki se ne ozira na delovni čas, pač pa za čimvečji zaslužek;

— če se bo zmanjšala skupna letna delovna obveznost, se bo nujno moral na račun mrtve sezone, t. j. zimskih mesecev zagotoviti zaslužek, odnosno življenjski minimum v tem mesecih za stalne delavce in s tem v zvezi nastopa problem dodatne zaposlitve in

— neurejena določila glede otroških dodatkov.

Povsem druga problematika nastopa pri predelovalnih in uslužnostnih obratih.

Zaradi obširne in zelo pestre dejavnosti našega kombinata v 19-tih obratih in specifičnosti proizvodnje nastopa nujnost, da se izdelajo ločeni elaborati za obrate

— Mesnine Celje,

— Hmezad Žalec,

— Mleko Celje,

— Vrtnarstvo Celje,

— Drevesnica Mirošan,

— Strojna postaja Žalec,

— Močna krmila Vrbje,

— Gozdarstvo Polzela in

— 11 proizvodnih obratov od Vojnika do Vranskega.

V celoti je torej potrebno izdelati devet programov za prehod na skrajšan delovni čas.

Sam pričetek skrajšanega delovnega časa je lahko po obra-

tih različnih, odvisen bo od ugotovljenih pogojev, ki se zahtevajo za ta prehod.

Komisija je ocenila obsežno in odgovorno nalogo, ki terja aktiviranje večjega števila najboljših strokovnjakov proizvodne in ekonomske smeri za izvedbo tega strokovno studijskega dela ter predložila upravnemu odboru predlog v dveh variantah:

a) V kolikor se lahko formira v okviru podjetja z ozirom na angažiranost strokovnega osebja delovna skupina (TIM), ki bo prevzela izdelavo elaboratov, naj se da prednost tej skupini, ker bi morali itak v nasprotnem primeru posredovati podatke in predloge ustreznim zavodom, ki bi prevzeli to nalogo.

## Kooperacijska proizvodnja

Na predlog komisije za trajno gospodarsko sodelovanje centralnega delavskega sveta kombinata je centralni delavski svet na seji dne 4. 11. 1965 določil pogoje kooperacijske proizvodnje hmelja za prihodnje leto. Na seji komisije dne 28. 10. 1965 so bili navzoči tudi predsedniki komisij za trajno gospodarsko sodelovanje z zasebnimi proizvajalci obratnih delavskih svetov.

Sprejeta kalkulacija pokaže, da se polna lastna cena kg suhega hmelja v prihodnjem letu poveča za 258 din in znaša 1735 din. Poudariti je treba, da je pri taki proizvodni ceni postala kooperacijska proizvodnja hmelja dražja, kot je proizvodnja v velikih družbenih nasadih.

Kooperant vlaga v proizvodnjo 903 dinarje, kombinat pa 832 din za kg suhega hmelja. Vlaganja kooperanta se povečajo za 124 din, vlaganja kombinata pa za 114 din. Osnova za izračun je pridelek 1.500 kg hmelja na ha. Pri večjem pridelku na ha je proizvodna cena nižja, ker ostanejo neodvisni stroški isti. Vlaganja kombinata se povečajo zaradi večjega vlaganja v hmeljevke in material za popravilo žičnic, višjih cen umetnih gnojil, zaščitnih sredstev, strojnih storitev in večje zavarovalnine.

KK bo dodelil proizvajalcem 450 novih hmeljev na ha hmeljišča, na ha hmeljišča za žičnice pa žico za vodila in kaveljčke in za 122.500 din materiala za popravilo žičnic. Namesto novih hmeljev se lahko dodeli

dvojno število rabljenih, ki pa morajo biti dolge vsaj 5 m in za uporabo primerne.

Nabava hmeljev je kljub ceni 400 din za komad kritična, ker so se gozdarska podjetja preusmerila v proizvodnjo celuloznega lesa. Nujno je, da tudi kooperantje sami pristopijo k nabavljanju hmeljev. KK bo vsakemu, ki bo hmeljevke nabavil sam in te hmeljevke uporabil v hmeljišču, potem ko se bo to zapisniško ugotovilo, pri obračunu hmelja priznal na ha hmeljišča s hmeljevkami 180.000 din. Na ha hmeljišča s hmeljevkami je treba nabaviti najmanj 450 hmeljev. Hmeljevke morajo biti smrekove, dolge najmanj 6 m s sredinskim prečnim premerom najmanj 6 cm. Po potrebi bodo kooperantje lahko dobili za nabavo hmeljev brezobrestno akontacijo. V interesu hmeljarjev je, da si nabavijo čimveč hmeljev sami, ker težave z nabavo resno ogrožajo proizvodnjo hmelja na hmeljevkah.

Kooperant bo lahko koristil za vsak kg oddanega suhega hmelja I., II. in III. vrste za 87 din strojnih storitev (50 traktorskih ur pri 1.500 kg hmelja) za delo v hmeljišču. V kolikor strojnih storitev ne izkoristi, se mu vrednost neizkoriščenih strojnih storitev pri obračunu hmelja izplača. Zaščito hmelja vrši KK na svoje stroške. V primerih, da opravi kooperant škropljenje s škroplilnico kombinata in zaščitnimi sredstvi kombinata sam, se mu za vsako opravljeno škropljenje poveča

odkupna cena kg suhega hmelja za 5 din.

Kombinat dodeli proizvajalcu za vsak kg oddanega suhega hmelja I., II. in III. vrste 1,5 kg umetnega gnojila v vrednosti 57 din.

Hmelj zavaruje kombinat na svoje stroške zoper točo, vihar in požar. Stroške strokovne službe, Inštituta za hmeljarstvo, Hmeljarskega združenja, predelave, prodaje in odpreme hmelja nosi kombinat, kakor tudi stroške plačilnega prometa, amortizacije in vzdrževanja objektov, ki služijo kooperacijski proizvodnji.

Stroški proizvajalca se zvišajo predvsem zaradi višjega vrednotenja njegovega dela in višjih stroškov obiranja in sušenja. Delovna ura hmeljarja se vrednoti 360 din, oziroma se mu prizna za obdelavo enega ha hmeljišča 526.000 din, za davek in kmečko zdravstveno zavarovanje 115.000 dn. Stroški za obiranje se povečajo za 35 din pri kg, za sušenje pa za 10 din. Predvidevamo, da bodo stroški obiranja v prihodnjem letu znašali 110 din za škafo nabranega hmelja pri hrani. Za hrano obiralca se hmeljarju prizna 40 din pri škafo. Vsekakor bo treba v prihodnjem letu pri plačevanju obiralcev upoštevati priporočila komisije CDS za trajno gospodarsko sodelovanje z zasebnimi proizvajalci, da bo način plačevanja obiralcev v družbenem in zasebnem sektorju enoten.

Stroški sušenja so se povečali od 90 na 100 din pri kg suhega



# 42-urnega delovnega tedna

b) V slučaju, da se omenjena skupina po prvi varianti ne more formirati, odnosno bi ne bila sposobna izdelati pravočasno potrebnih elaboratov, naj se naroči izdelava pri ustreznih zavodih, ki jim je takšno ali podobno delo osnovna dejavnost in že razpolagajo z določenimi izkušnjami.

Upravni odbor je osvojil prvo varianto in na podlagi internega razpisa za izdelavo programov potrdil z delovno skupino 21 strokovnjakov proizvodno-ekonomske smeri pogodbo, s katero se je leta obvezala, da izdela do predpisane roka, t. j. do 1. marca 1966 v svojem prostem času navedene programe strokovno in kvalitativno, da bodo zadovoljevali določbam Temeljnega zakona. Bistvena sestavina po-

godbe je določilo, da morajo biti programi dejansko izvedljivi in da bodo zagotovljeni pričakovani pozitivni rezultati.

Delovna skupina je že začela s pripravami. Na prvem sestanku si je razdelila področje dela, ugotavljala osnovne naloge in konkretno določila odgovorne osebe za izdelavo programov posameznih obratov. Ožja skupina pa pripravlja okvirni načrt elaborata in metodologijo za izvedbo celotne akcije po fazah. Po obratih že zbirajo potrebne podatke.

Pri tem želimo seznaniti vse člane kolektiva z naslednjim:

Naš cilj pri uvajanju skrajšanega delovnega tedna je, da neposredni proizvajalci povedo svoje mnenje o skrajševanju delovnega časa in da istočasno dobimo konkretne podatke o

najbolj ustrezni obliki in notranjih rezervah.

V ta namen bomo v najkrajšem času razposlali na obrate anketne liste z enostavnimi in razumljivimi vprašanji, s katerimi vas želimo pridobiti za aktivno sodelovanje v tej akciji.

Smatramo, da je v pogojih našega družbenega upravljanja vsak član kolektiva tudi upravljalec in torej edini koristnik svojega dela, istočasno pa tudi odgovarja za predvidene rezultate.

Že vnaprej vas vabimo, da vsak na svojem delovnem mestu intenzivno razmišlja o vseh možnostih za prehod na skrajšan delovni čas in nam svoje predloge posreduje v anketi, ki bo anonimna.

Možnosti so torej precejšnje, za orientacijo navajamo le nekaj osnovnih ukrepov za povečanje delovne storilnosti in učinkovitosti dela:

- boljša organizacija dela,
- stimulatивnejše nagrajevanje,
- večja tehnična opremljenost dela,
- izboljšanje in zaostrevanje delovne discipline,
- povečanje osebnega prizadevanja,
- izboljšanje medsebojnih odnosov,
- pravočasna oskrba z materialom,
- boljši delovni prostori,
- organizacija kolektivnega dela,
- stopnja kvalifikacije delavcev,
- boljša koordinacija strokovnih služb,
- izraba delovnega časa.

Podatki, ki bodo izhajali direktno iz proizvodnje, bodo delovni skupini zelo dobrodošli, na drugi strani pa bo tako program vseboval pozitivne težnje in stališča članov kolektiva.

Ob koncu pripominjamo, da sovpadajo spredaj navedene naloge tudi v program uspešnega uveljavljanja gospodarske reforme in so zaradi tega tembolj aktualne.

O rezultatih in poteku del bomo delovni kolektiv sproti obveščali.

Upamo, da bomo lahko pričeli delati v skrajšanem delovnem času že v prvi polovici prihodnjega leta.

Tajnik komisije  
Karl Cehner

## hmelja v letu 1966

hmelja. Temu primerno se poveča tudi cena sušenja hmelja na sušilnicah kombinata. Kooperant bo plačal za sušenje 80 din, za skladiščenje na sušilnici znaša doplačilo 70 oziroma 50 kombinata 8 din in za eventualno vilanje in basanje 12 din od kg suhega hmelja.

Na osnovi navedene kalkulacije, ki je bila podrobno obravnavana na zborih kooperantov v mesecu novembru, je CDS določil za kooperante za hmelj letnika 1966 naslednje odkupne cene:

I. razred	950 din za kg
II. razred	910 din za kg
III. razred	700 din za kg
IV. razred	500 din za kg

Po sklepu CDS bodo kooperanti dobili tudi del dohodka, ki se ustvari pri prodaji hmelja in sicer:

Pri prodajni ceni hmelja od 2.400 do 2.600 din dobi kooperant doplačilo 50 din za kg hmelja I. razreda in 30 din za kg hmelja II. razreda, pri prodajni ceni 2.601 do 2.800 din znaša doplačilo 70 oziroma 50 din in pri prodajni ceni nad 2.800 din 90 oziroma 70 din pri kg.

Pri doseženi prodajni ceni 2.400 do 2.600 din za kg, za kar so dane možnosti, bodo kooperanti dosegli sledeče odkupne cene:

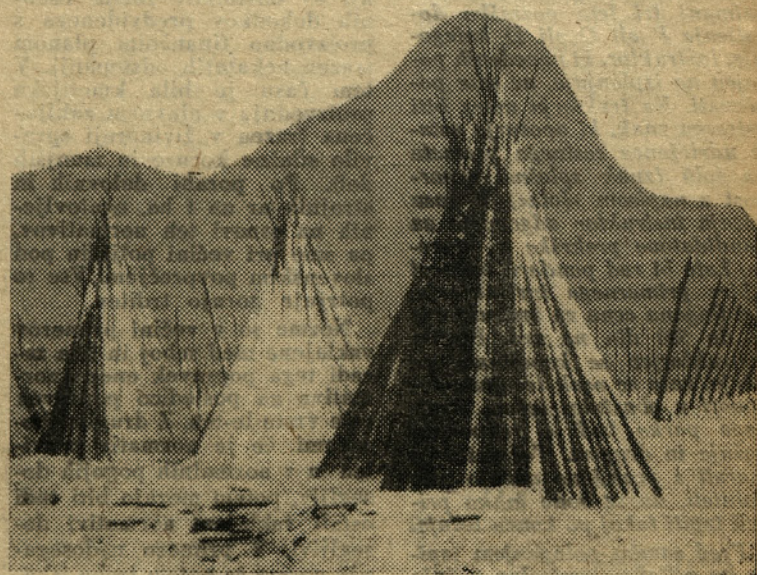
I. razred	1.000 din za kg
II. razred	940 din za kg
III. razred	700 din za kg
IV. razred	500 din za kg

Če bodo proizvajalci dosegli kvaliteto razmerje 28% I., 65% II., 6% III. in 1% IV. razreda, bo znašala povprečna odkupna cena za kg hmelja 938 din. Navedeno kvaliteto razmerje je povpreček zadnjih 3 let. Boljši hmeljarji, pa tudi vsi hmeljarji na posameznih obratih dosegajo celo boljša kvaliteta razmerja in s tem seveda boljši dohodek. Na obratu Prebold so kooperanti v letošnjem letu pridelali 98% hmelja I. in II. razreda, na obratu Polzela 94%, v lanskem letu pa vsi kooperanti kombinata 94%.

Opozoriti moramo na dejstvo, da se je razlika v ceni med II. in III. razredom povečala od 115 na 240 din pri kg. Prav tako se je povečala razlika med ceno I. in II. razreda za 30 din. Večji poudarek na kvaliteti zahtevajo razmere na zunanjem tržišču, kjer je ponudba kljub sorazmerno nizkim cenam zelo močna, predvsem ponudba vzhodnih držav, ki nudijo na trgu vedno večje količine po nizkih cenah. Tudi ne moremo prezreti dejstva, da se večina hmelja, ki je slabše kvalitete, pokvari po obiranju. Sušenju in skladiščenju hmelja je treba posvečati več pozornosti. Le tako bodo lahko odpadli razni »poizkusi« pri basanju, ki se pri prevzemu zelo hitro odkrijejo.

Z udeležbo na dohodku se proizvodna cena kg hmelja poveča na 1.370 din. Vidimo, da razlika med proizvodno in prodajno ceno ni velika, če upo-

števamo dejstvo, da so hmeljišča potrebna obnove, kateri bodo ustvarjena sredstva služila in da mora kombinat nujno pričeti z nalaganjem sredstev v sklad rizika, kajti le tako se bomo izognili težavam, ki bi nastale pri nadaljnjem upadanju cen na svetovnem tržišču. Gospodarska reforma je prinesla nov devizni režim in odgovornost za rentabilno gospodarjenje podjetja. Ne moremo računati več na izjemno višje vrednotenje dolarja, kot je bilo v letu 1960, ko je bila cena hmelja nižja od vrednosti enega dolarja.



Zasnežite hmeljevke čakajo novo sezono



# Traktorski tečaj ZA KOOPERANTE

Veliko zanimanje kooperantov za uporabo traktorjev Steyer 18 v zasebni proizvodnji je narekovalo organiziranje tečaja za usposobitev voznikov — kooperantov.

V ponedeljek 15. 11. se je pričel prvi del tečaja za voznike F kategorije na upravi KK Zalec. Tečaj se vrši vsak ponedeljek, sredo in petek od 15. do 18. ure. Naraščajoči promet in izid temeljnega zakona o varnosti prometa spomladi letos je vnesel vrsto novosti v cestno prometne predpise. Snov je dokaj obširna, saj bo tečaj trajal skoraj do konca decembra. Na tečaju se obravnavajo predvsem cestno prometni predpisi (CPP) in vzdrževanje traktorja. Ta del tečaja finansira kombinat. Ker je število omejeno, želimo le takšne kandidate, ki bodo traktor dobili ali ga že imajo.

Praktična vožnja se bo vršila za tečajnike posameznega obrata na vsakem obratu. Vsak tečajnik, ki traktor že ima, se bo osnov praktične vožnje naučil sam. Za polaganje praktičnega dela izpita mora kandidat obvladati vožnjo traktorja Ferguson 35 z enosno prikolico. To pomeni, da mora znati upravljati traktor v cestnem prometu (sigurnost vožnje, signalizacija) in vožnjo s prikolico nazaj. Izpiti bodo predvidoma v Zalcu takoj po končanem tečaju.

Za praktični del vožnje plača tečajnik sam gorivo in mazivo v višini 300 dinarjev na uro (obračuna se lahko za strojne ure na obratu). Vsak tečajnik mora imeti instruktorja, ki ima najmanj tri leta vozniško dovoljenje F ali C ali D kategorije. Instruktor, ki navedenih pogojev ne izpolnjuje, ne sme poučevati. Na traktorju mora biti ustrezen znak, ki opozarja ostale udeležence cestnega prometa na šolo (znak splošna nevarnost z napisom »šola«). V času učenja instruktor odgovorja za kandidateve prekrške in nesreče. Zato bi rad poudaril važnost izbire primerne instruktora. Predlagana cena za instruktorja je do 500 din na uro. Plačila instruktorjev se kombinata ne tičejo, zato se vsak tečajnik dogovori z obratnim šefom strojnega parka tudi o razporedu vožnje in drugem. Tečajniki bi morali s praktično vožnjo zelo pohiteti, da se bodo lahko pričeli izpiti takoj po koncu tečaja.

Pred samim polaganjem izpita bo v Zalcu kontrolna vožnja in testiranje CPP. Kandidat mo-

ra biti star najmanj 18 let, sicer izpita ne more polagati. Prav tako si mora vsak kandidat pri-skrbeti zdravniško spričevalo v Celju ali Ljubljani. Spričevalo velja 6 mesecev.

V mesecu marcu ali aprilu bo organiziran drugi del tečaja, ki bo obsegal teoretično podlago in praktično uporabo traktorja pri oranju, košnji in ostalih delih.

Poudaril bi še to, da se za upravljanje traktorja zahteva vozniško dovoljenje F ali C ali



Kooperanti prvič na traktorskem tečaju

D kategorije in da dovoljenje B kategorije ne zadošča. Vsem tečajnikom želimo obilo

uspeha in pri vožnji dokajšnjo mero previdnosti.

Jug Vinko

## Kdaj sprememba DELOVNIH NORM?

Ni moj namen kritizirati članka, objavljenega pod tem naslovom v zadnji številki »Hmeljarja«. S tem v zvezi bi hotel le nekatere stvari pojasniti.

Ne morem se strinjati s trditvijo, da so obstoječi normativi le planska povprečja, pač pa lahko trdim, da so vsaj v 80 odstotkih primerov vsklajeni in kot taki lahko služijo kot osnova za nagrajevanje delavcev v kmetijski proizvodnji. Temu v prid govori dejstvo, da jih za nagrajevanje delavcev po učinku uporabljamo že tretje leto brez bistvenih popravkov. Po stanju 30. 9. 1965 smo porabili v kmetijski proizvodnji 85 odstotkov fonda osebnih dohodkov predvidenega s proizvodno finančnim planom (razen nekaterih odstopanj). V tem času je bila kmetijska proizvodnja v glavnem zaključena (razen v živinoreji spravilo silažne koruze in manjših del). Po porabi delovnih in strojnih ur na 1 ha, ugotovljenih na osnovi teh normativov, pa smo pri večini poljščin pod slovenskim povprečjem. Vse to potrjuje gornjo trditev.

Norme so v večini primerov vsklajene med seboj in ima zaradi tega popravek enega normativa za posledico popravek cele vrste le-teh. Z drugimi besedami, če je normativ pravilen in v normalnih pogojih dosegljiv, potem morajo biti tudi ostali vsklajeni normativi dosegljivi. V primeru nedoseganja norme je potem treba iskati vzroke drugje (priučevanje,

slabi klimatski in talni pogoji, zamujeno opravljanje posameznih delovnih faz, slaba organizacija dela). To v celoti velja za normative strojnih storitev in delno tudi za normative ročnih del.

Naloga komisije v obstoječem sestavu je v tem, da odpravi posamezne anomalije predvsem pri ročnih delih. Jasno je, da so ti popravki premalo dokumentirani s potrebnimi analizami, ki so vplivali na izračun konkretnega normativa.

Mislím, da je rešitev tega problema v otvoritvi delovnega mesta normirca, ki bi se istočasno ukvarjal tudi z organizacijo dela. Če je to delovno mesto potrebno že manjšim industrijskim podjetjem z vsklajenim in zaokroženim delovnim procesom, potem je to po mojem mnenju za večje kmetijske organizacije nujnost. Takšen strokovnjak naj bi v prvi fazi posnel s kronometrično metodo posamezne delovne normative, jih analiziral ob upoštevanju vseh faktorjev, ki so vplivali na doseganje posameznih norm. Za izravnavo vremenskih, talnih in drugih pogojev, ki vplivajo v konkretnem primeru na doseganje posameznih norm, pa bo potrebno tudi v bodoče uporabljati korektorne faktorje. S temi faktorji izravnavamo vplive okolja v posameznih obratih in v določenih časovnih obdobjih, ko so odstopanja od normativov zaradi objektivnih pogojev. Potrebno bi bilo izdelati še korekturno tabelo za velikost parcel. Z zaokroževanjem od-

nosno formiranjem večjih kompleksov se veča tudi produktivnost dela in jo moramo z ustrezno korekturo izenačiti.

Tako bi prišli do računске potrditve, odnosno popravkov normativov, ki bi temeljili na eksaktnih ugotovitvah. Popolnoma eksaktnih normativov si kljub temu v kmetijski proizvodnji ne moremo zamisliti, ker je veliko faktorjev, ki v posameznih primerih vplivajo na produktivnost dela. Teh faktorjev ni mogoče niti izločiti, niti jih v celoti zajeti v postavljen normativ.

V drugi fazi bi morali preiti na študij izsekov posameznih delovnih faz (študij gibov). Razmisliti bi bilo treba o uvedbi progresivnih ali regresivnih norm, namesto obstoječih linearnih in iskati druge rešitve čimbolj vzpodbudnega neposrednega nagrajevanja.

Največja rezerva pa je v boljši organizaciji dela, ki bi ji morali posvetiti vso pozornost. Zdi se mi zelo na mestu izrek: če dela povprečen delavec sam, lahko normo daleč preseže, skupina delavcev pa iste norme ne more doseči (zajec tiči verjetno v organizaciji dela).

Z boljšo organizacijo bi mnogokje lahko izboljšali produktivnost dela in s tem postavili osnovo za rast osebnih dohodkov ob enakem ali celo manjšem fizičnem naporu delavcev.

Vendar brez aktivne podpore vseh strokovnih in tudi fizičnih delavcev ter vsestranskega prizadevanja v tej smeri ne bomo dosegli zaželenega cilja. Š. P.



## Splošno o obratu Vojnik:

Zarodek obrata Vojnik sega v leto 1946, to je v čas ustanavljanja KDZ. Pozneje se je ta preimenovala v zadržno ekonomijo Vojnik, katere osnovna dejavnost je bila lesni odsek — žaga.

Zaradi pestrega in pasivnega področja in še neurejenih gospodarskih razmer se je od leta 1946 pa do leta 1964 menjalo več upravljalcev, kar je zelo negativno vplivalo na razvoj obrata, kakor tudi na ostale kmetijske dejavnosti našega področja.

Sele v začetku leta 1964 so se združili Zadržni ekonomski enoti Dobrna in Vojnik in del obrata Celje v novo formirano ekonomsko enoto — proizvodni obrat Vojnik.

Področje obrata je zelo pestro, razsežno in razdrobljeno, po konfiguraciji terena zelo težavno. Zemljišča so še neurejena-nearondirana, zato je proizvodnja na teh parcelah mnogo dražja in nižja, kar se odraža v čistem dohodku obrata. Kolektiv obrata se tega dobro zaveda, zato si je postavil za osnovno nalogo ureditev kmetijskega prostora z arondacijo in melioracijo zemljišč, kajti le na ta način bomo na urejenih površinah lahko dosegli nižjo PLC proizvodov in s tem boljši uspeh obrata.

Glavni dejavnosti sta lastna in kooperacijska proizvodnja. Strojni park služi kot servis obema dejavnostima.

Tla ob reki Hudinji in potokih so naplavljen, pomešana z glino in ilovico. Pretežna površina tal je težka za obdelavo, posebno v deževnih letih. Hmelj dobro uspeva v zmerno suhih letih v nižjih področjih, dočim mu veliko padavin škoduje in zniža pridelek celo do 30%. Z ozirom na strukturo tal in konfiguracijo terena je obrat usmerjen v proizvodnjo osnovne krme za pitanje živine in v hmeljsko proizvodnjo.

## Lastna proizvodnja

Lastna proizvodnja na obratu Vojnik razpolaga z 268,1 ha površin, ki so razmetane od Arelina preko Vojnika, Višnje vasi, Jankove, Frankolovega, Socke, doline Strmeča, Lemberga, Črnove do Dobrne.

Iz tega je razvidno, da proizvajamo na površinah z različno strukturo. Večji del teh površin terja temeljitih posegov: arondacija, hidromelioracije in agromelioracije. Strokovnik obrata si mora res prizadevati in uporabiti vse svoje sposobnosti, če hoče uspešno voditi proizvodnjo.

# NAŠI OBRATI

## OBRAT VOJNIK

V tem letu smo imeli zasejano pšenico na 20 ha, ravno toliko silazne koruze in 5 ha pivovarniškega ječmena. Od dolgoletnih nasadov imamo 36,1 ha hmelja, 43 ha jablanovih nasadov, bodisi mlajših ali starih neurejenih. Ostanek površin izkoriščamo za proizvodnjo krme. Kulture bi lahko ostale iste, vendar bi bilo potrebno čimprej ali najkasneje do leta 1970 povečati površine hmeljskih nasadov na 50 ha. To bi lastni proizvodnji dalo trdnješo osnovo. Letno pridelamo do 90% I. in II. vrste hmelja in dosegamo povprečni donos KK Zalec.

ustreznimi kapacitetami. Na ta način bi lahko izvedli sodobno tehnologijo in v polni meri izkoristiti osnovno krmo, katere na obratu ne manjka.

## Kooperacijska proizvodnja

Kooperacijska proizvodnja zajema v našem obratu 57 vasi ali 4719 ha kmetijskih površin. Večji del teh površin je hribovitih — višinski predeli od Črnove, Kozjaka, Konjiške gore in po dolini Hudinje do Škofje



Stimulak Martin iz Dobrne je v skednju uredil tujske sobe in tako združil kmetijstvo s turizmom

Sadjarstvo na našem obratu do sedaj še ni našlo svojega mesta, vendar bo potrebno čimprej izvrsti načrtno krčitev ali sanacijo.

Ker razpolagamo letno s ca. 750 tonami krme, pitamo povprečno 400 glav govedi. Ciklus pitanja se odvija pri vzreji telet, katera dobimo iz prostega odkupa ali naših farm, pa do končnega baby-beefa. Pri pitanju lažjih govedih (150 — 350 kg) skušamo poceniti ohrok za krmni dan, oziroma zmanjšati PLC za kg prirastka. Zaprado smo v tem letu planirali 276 pitancev, kar bomo z lahkoto realizirali.

Kakor pri obdelavi zemlje, tako se tudi v zvezi s pitanjem pojavljajo vedno večji problemi zaradi starih in neurejenih hlevov, ki jih je kar devet. Potrebno bo najti primerno lokacijo za izgradnjo hleva z

vasi. Že sam teren zahteva od strokovnega kadra mnogo več truda, na uspeh kooperacijske proizvodnje pa kljub intenzivnemu delu negativno vplivajo številni subjektivni razlogi, kateri v ravninskih in zaokroženih predelih Savinjske doline sploh ne pridejo do izraza.

Preteklost našega kmeta — tu je mišljen kmet proizvajalec v hribovitih predelih z zastarelimi metodami gospodarjenja — ni bila rožnata. Ni imel možnosti, da bi se strokovno izpopolnjeval in izboljšal proizvodnjo vsaj tam, kjer so bili dani pogoji. Že od osvoboditve dalje opažamo, da je omenjeni proizvajalec gledal z nezaupanjem na vse agrotehnične ukrepe, ki so se in se še danes izvajajo njemu v prid. Prišlo je celo do široke fluktuacije delovne sile, tako imenovani »beg z de žele«. Vsled tega je ostalo na

teh področjih za fizično delo nesposobno prebivalstvo. Posledica tega je skromno žvotarjenje in zakoreninjena zaostalost.

Ce vzamemo v pretres srednjevišinskega kmeta, pridemo do zaključka, da tudi tu nastopajo težave, saj bi prišlo za intenzivno kooperacijsko proizvodnjo v pošteb samo ca. 20% kmetijskih gospodarstev. Minimalno je število kmetij, ki bi prišle v pošteb za pogodbeno pitanje živine.

Vedno manj je površin pod hmeljem. Trenutno je v kooperacijski proizvodnji še ca. 17 ha hmeljarskih površin. Kooperanti razpolagajo pretežno z zelo majhnimi kompleksi, kar je razvidno že iz tega, da je v omenjenih površinah zajetih 52 proizvajalcev. Do krčenja hmeljskih površin je prišlo največ zaradi PLC hmelja, katera je zaradi strukture tal mnogo višja kot na ravninskih področjih. Nižinski predeli na našem obratu za kooperacijsko proizvodnjo sploh ne pridejo v poštev, in to predvsem zaradi arondacije in melioracije v lastni proizvodnji.

Predvsem zaradi strukture bomo morali usmeriti kooperacijsko proizvodnjo v pitanje govedi in vzrejo telet v hribovitih predelih, v srednjevišinskem in nižinskem predelu pa se bomo opredelili za proizvodnjo mleka, pitanje prašičev, vzrejo piščancev — brojlerjev in hmeljarstvo. Da povečamo proizvodnjo pitalih govedih in proizvodnjo mleka je nujno, da slab plemenski stalež živine zamenjamo. V nižinah, kjer je proizvodnja mleka večja, moramo uvesti simentalsko pasmo, v višjih legah pa sivorjavo. Na tem področju smo že precej storili, saj smo z nakupom krav in brejih telic iz Prekmurja in Primorske posredovali kmetom večje število čistopasemskih govedih.

V lanskem letu smo dobavili 40 krav in telic in 46 teličk simentalske pasme, v letošnjem letu pa je bilo dobavljenih 22 brejih telic in 41 teličk.

Trenutno imamo v dopitanju 123 komadov in 72 komadov, vezanih na pogodbeno pitanje. V tem letu smo zredili 173 pitalih prašičev, do konca leta pa jih nameravamo še 100 komadov. Kooperanti bodo oddali do konca leta 145.000 litrov mleka in 14.000 kg prašičev iz pogodbenega pitanja.

(Nadaljevanje na 6. strani)

Dopisujte

v naš list



# PROIZVODNI OBRAT VOJNIK

(Nadaljevanje s 5. strani)

Kot že omenjeno, je hmeljarstvo pri nas slabo razvito predvsem zaradi majhnih površin v ravninah, katere je možno strojno obdelovati. Zato je nujno, da že obstoječe površine, to je 17 ha, obnovimo, saj je povprečna starost nasadov 10 let. Za leto 1966 imamo v planu 3 ha novih hmeljskih nasadov, do konca leta 1970 pa še 7 ha.

Zaradi obsežnosti terena in pomanjkanja delovne sile na naših privatnih gospodarstvih je nujno, da našega kmeta specializiramo poleg živinorejsko-travniške proizvodnje tudi z dobavo kmetijskih strojev, ki so primerni za hribovite lege. Do sedaj smo kmetom posredovali 14 ročnih motornih kosilnic BCS, sami kmetje pa so si nabavili 16 ročnih kosilnic. Vse to je za naše območje vsekakor premalo. Kmetom v nižini bomo dali pogodbeno v najem dva traktorja.

V načrtu imamo tudi, da bomo v zimskem času pritegnili čimveč kmetovalcev v seminarje, mlade ljudi, kateri naj bi ostali doma na kmetijah pa v nižje kmetijske šole. Brez dvoma bo tudi to znatno pripomoglo k boljšemu in uspešnejšemu gospodarjenju.

Na obratu Vojnik je bila osnovana komisija za trajne odnose, ker pa je razsežnost obrata Vojnik velika, je v ta namen imenovana še ena komisija za področje Dobrne.

## STROJNI PARK

Strojni park trenutno razpolaga s 14 traktorji in Unimogom. Omenjeni stroji so že precej obrabljeni in dotrajani. Zaradi tega je efekt manjši, okvare pa pogostejše, kar zelo poveča stroške vzdrževanja in popravil. Zaradi večkratnih pripojitev in združitvev same gospodarske organizacije se je število strojev od časa do časa povečalo, vendar s pretežno slabimi stroji.

Strojni park ima tudi mehanično delavnico s kovačnico, ki služi v prvi vrsti za popravilo traktorjev, kombajnov in ostalih traktorskih priključkov, s katerimi je obrat še kar zadovoljivo založen.

Med objektivne razloge slabega efekta bi lahko prištevali že večkrat omenjeno lego obrata: hriboviti predeli, ceste v zelo slabem stanju in razkosačnost parcel v kooperaciji, kakor tudi v lastni proizvodnji. Kljub pozornosti in vestnosti traktoristov pride prav zaradi omenjenih razlogov do pogostih

strojelomov in okvar. Vsemu temu pa botruje še druga stvar: pogosta menjava strojnega kadra je mnogokrat pripomogla, da so odgovorni delavci, kateri so bili zadolženi za stroj, povzročili škodo po lastni krivdi in mnogokrat bi se lahko tega izognili. Problem je tudi v tem, da zaradi neizkušenosti niso kvalitetno opravljali strojnih uslug pri naročnikih — privatnikih. Mnogokrat nastopi težava, ko pride stranka poravnat račun in šele takrat reklamira. Zlasti pereč problem je bil ob mlačvi. Ker traktorist mogoče ni bil sposoben, da stroj v čim krajšem času pripravi za delo, se je pri tem poslu zamudil dalj časa, kar je šlo v breme naročnika. Seveda je delno kriv tudi sam naročnik, ker je delovni nalog podpisal.

Omembe vredno je tudi to, da smo bili večkrat prisiljeni sprejeti na delo traktorista, nismo se pa mogli predhodno prepričati, ali je tudi sposoben opravljati zaupano mu delo. Največkrat je, ko si je pridobil ustrezno prakso, odšel tja, kjer so se mu nudili boljše pogoji. Poiskal si je delovno mesto na drugem obratu v ob-

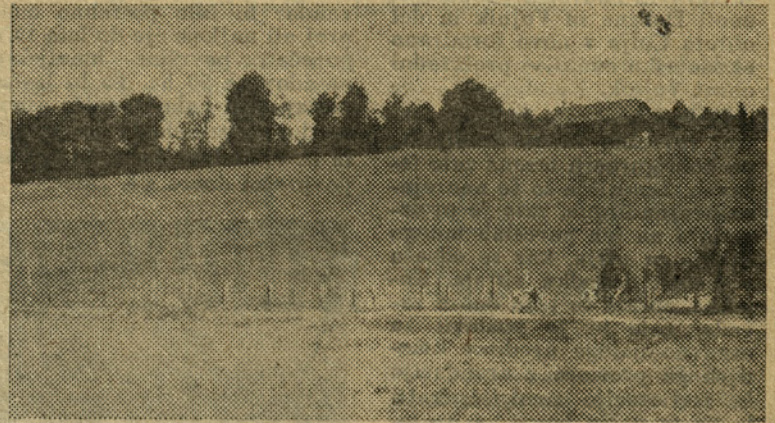
močju Savinjske doline, kjer je zaradi kompleksnih površin in ostalih pozitivnih činiteljev lahko dosegel z manjšim trudom večji osebni dohodek. Mnogi pa so si poiskali službo tudi pri drugem podjetju.

Samo organizacija in razporejanje v strojnem parku je zaradi vsega navedenega otežkočeno zlasti v času glavnih del v proizvodnji. Težave imamo tudi pri nabavi nadomestnih delov. Mnogokrat je treba

dele uvažati, zaradi tega pa stroj dalj časa stoji in čaka na popravilo. Posledice so znane.

Kljub temu je stanje strojnega parka v tem letu še kar zadovoljivo. Plan sicer po vsej verjetnosti ne bo v celoti dosežen, večjih odstopanj pa tudi ne bo.

Ivo ing. Ivančič  
Antloga Hugo  
Gmajner Anton  
Pekošak Jože



Čredinke v Jankovi

## Vzreja telet na težo 180 kilogramov

V kooperaciji se uvaja nova oblika reje telet na težo od 180 do 200 kg. Ta oblika reje je namenjena zasebnim proizvajalcem, ki imajo manj zemljišč in ustrezne prostore. Na to težo vzrejena teleta bi dajali v nadaljnje pitanje lastni proizvodnji ali kooperaciji.

### Pogoji reje:

Kombinat da rejcu odbrana teleta v začetni teži nad 85 kg. Najmanjše število telet v enkratni vzreji je 10 kom. Namen reje je, da se posamezni kooperanti v tej proizvodnji specializirajo in vzrejajo enkratno od 10 do 30 telet ali celo več.

Rejec mora imeti ustrezen prostor in je dolžan skrbeti za dobro osnovno krmo, močno krmo pa mu nudi kombinat. Teleta mora vestno oskrbovati in z njimi ravnati po strokovnih navodilih kombinata.

### Čas vzreje in prirastek

Čas vzreje je predvidoma 4 mesece. V tem obdobju bi naj teleta priraščala dnevno okrog 85 dkg, kar bi znašalo za celotno dobo 102 kg prirastka. Ko teleta dosežejo težo nad 180 kg, jih prezamemo in damo v nadaljnje pitanje do teže od 450

do 550 kg. Da je prirastek čim boljši, se v prvih desetih dneh izločijo za rejo neustrezna teleta sporazumno s strokovno službo kombinata.

### Krma

Za prirastek 102 kg potrebujemo:

20 kg laktana	10.000 din
120 kg TL — Starter	16.920 din
120 kg PI-GO (krmila)	12.020 din
140 kg detelje, lucerne ali sena	4.200 din
120 kg sena	2.400 din
180 kg pese ali silaže	1.080 din
240 kg slame	2.400 din
	49.040 din

(Namesto lucerne, silaže in pese, lahko pokladamo večjo količino dobrega sena).

Stroški krme znašajo za kg prirastka pri tej količini 481 din.

Po pogodbi plača kombinat rejcu 620 din za kg prirastka. Od tega odpade 481 din za krmo, 159 din pa za delo, hlev in morebitno zdravljenje, zavarovanje pa plača kombinat. Poleg tega ostane rejcu gnoj v vrednosti 18 din po kg prirastka.

Pri enkratni vzreji 20 telet je predviden finančni rezultat naslednji:

— prirastek v 4 mesecih za 20 kom á 102 kg je 2.040 kg;  
— skupni znesek za prirastek je  $2.040 \times 620$  je 1.264.800 din;  
— od tega odpade na krmo  $2.040 \times 481$  je 981.240 din;

— za delo in hlev 283.560 din.  
Za delo in hlev prejme rejec pri enkratni vzreji 20 telet 283.560 din ali mesečno 70.890 dinarjev. Če računamo, da da rejec najmanj eno tretjino svoje krme (seno, detelja), prejme po komadu 30.692 din ali za 20 komadov 613.840 din. Ostane mu še gnoj v vrednosti 36.720 din. Vzrejo lahko ponovimo trikrat letno.

Kooperanti, ki bi se pečali s to rejo, naj se pogovorijo z našo strokovno službo na obratih.

Za vzrejo telet bi imel marsikdo pogoje. V tej reji se računa za tele 3 m<sup>2</sup> površine. Teleta so prosta v hlevu in je zato izkoristek prostora maksimalen. Tudi mleko za lažja teleta ni več oprasanje, ker ga uspešno nadomestimo z laktanom in starterjem.

Vsa podrobna navodila o pogojih reje in načinu krmjenja po obdobjih dobite na našem obratu takrat, ko se odločate za to proizvodnjo.

Grabnar Ludvik







32. člen  
Za vodenje postopka, izreka-  
nje ukrepov pri kršitvah de-  
lovnih dolžnosti in za ugotav-  
ljanje povzročene škode, je na  
prvi stopnji (razen za ukrep iz-  
zredke) pristojna komisija za  
izrekanje ukrepov zaradi kršit-  
ve delovnih dolžnosti pri de-  
lovnem svetu obrata oz. samo-  
stojne enote (v nadaljnjem be-  
sedilu: komisija).  
Komisija ima predsednika in  
dva člana. Predsednik in člana  
imajo namestnike. Predsednika  
in enega člana ter njuna na-  
mesnika imenuje delavski svet  
Komisija pri CDS ima pred-  
sednika in dva člana. Predsed-  
nik in člana imajo namestnike.  
Predsednika in enega člana  
ter njuna namestnika imenuje  
CDS, drugega člana in njegove  
namestnike pa imenuje v komi-  
sijo sindikalni odbor delovne  
organizacije.  
Mandat predsednikov in čla-  
nov komisije ter njihovih na-  
mesnikov traja 2 leti.  
Za vodenje postopka in izre-  
kanje ukrepov na prvi stopnji  
mesnikov traja 2 leti.

IV. ORGANI V POSTOPKU ZA KRŠITVE DELOVNE  
DOLŽNOSTI IN NJIHOVA PRISTOJNOST

gal uvedbo postopka, delavcu,  
zoper katerega se postopek uva-  
ja oz. se namerava uvesti in  
sindikalni organizaciji, katere  
član je prizadeti delavec. Ka-  
tem organom.  
dar gre za uvažanje postopka  
zoper člana CDS, obratnega DS  
ali delavskega sveta enote ali  
za člana UO, se vroči sklep tudi  
ma delanje posledice za delov-  
no organizacijo;  
15. zioraba položaja in preko-  
račenju pooblasti;  
16. neopravičena uporaba de-  
narja, vrhovnostnih papirjev in  
drugih stvari, ki so delavcu za-  
upane;  
17. prikrivanje napak in dej-  
stev na škodo podjetja, prikri-  
vanje kršitve delovne dolžnosti  
ali prikrivanje povzročene pre-  
moznjske škode;  
18. izzivanje nerada, prepira,  
pretepa ali nemoralno obnaša-  
nje v podjetju na delu ali izven  
delovne organizacije;  
19. grobo ali nevljudno obna-  
šanje nasproti predpostavljje-  
nim, drugim sodelavcem ali  
trejim osebam, ki se trenutno  
nahajajo v podjetju;  
20. prikrivanje ali vpliv na  
prikrivanje pravic delavca in  
pristojnosti organov upravlja-  
nja;  
21. trikatna ponovitev lažje  
kršitve delovne dolžnosti, ugo-  
tovljena s pravnomotno odločbo  
o kršitvi in ukrepu v obdobju  
6 mesecev;  
22. izviritev kakršnegakoli  
kaznivega dejanja v zvezi z  
delom v podjetju, ki se smatra  
za kaznivo dejanje po kazen-  
skem zakoniku;  
23. samovoljna zapustitev dela  
za dalj časa kot tri dni zapo-  
glede obveščanja kolektiva.

VI. ODSTRANITEV Z DELA

54. člen  
Delavec je lahko odstranjen  
z dela, če je zoper njega uveden  
kazenski postopek ali če je  
veden postopek zaradi hujše  
kršitve delovne dolžnosti take-  
ga značaja, da bi njegova pris-  
otnost na delu lahko povzro-  
čila materialno škodo ali kvar-  
no vplivala na sodelavce.  
Odločbo o odstranitvi z dela  
izda vodja obrata ali samostoj-  
ne enote na podlagi predhodne  
odločitve delavskega sveta obr-  
rata ali enote. Zoper odločitev  
DS obrata ali enote se lahko  
da ugovor CDS v roku 15 dni.  
Ugovor ne zadrži odstranitve z  
dela.  
Odločbo o odstranitvi z dela  
za delavce uprave izda direk-  
tor splošnega sektorja po pred-  
hodni odločitvi delavskega sve-  
ta uprave.  
Odločbo o odstranitvi z dela  
za vodilne delavce izda glavni  
direktor po predhodni odločitvi  
upravnega odbora. Odločbo o  
odstranitvi z dela za glavnega  
direktorja izda CDS.  
Za čas odstranitve z dela pri-  
pada delavcu nadomestilo OD v  
višini povprečne akontacije, na  
katero imajo pravico delavci v  
zadnjih treh mesecih.  
55. člen  
Odstranitev z dela lahko tra-  
ja najdlje dva meseca; za od-  
stranitev iznad tega roka je po-  
treben poseben sklep CDS.

VII. MATERIALNA ODGOVORNOST ZA POVZROČENO  
ŠKODO

56. člen  
Delavec, ki namenoma ali iz  
nepazljivosti povzroči delovni  
organizaciji na delu ali v zvezi  
z delom materialno škodo, mora  
povzročeno škodo povrniti.  
Neopravičen izostanek z dela,  
zamude in samovoljna zapusti-  
tev dela se smatra kot name-  
noma povzročena škoda.  
57. člen  
Če povzroči škodo več delav-  
cev, je vsak posebej odgovo-  
ren za tisti del škode, ki jo je  
povzročil.  
Kadar ni mogoče ugotoviti,  
kolikšen del škode je povzročil  
posamezen delavec, se šteje, da  
so enako odgovorni in dolžni  
povrniti škodo po enakih delih

22. člen  
Neopravičeni izostanek z de-  
lovne dolžnosti za kršitve delovne  
dolžnosti so:  
1. opomin  
2. javni opomin  
3. zadnji javni opomin  
4. izključitev iz delovne skup-  
nosti.  
23. člen  
Ukrepi, ki jih izreka delovna  
skupnost za kršitve delovne  
dolžnosti so:  
1. opomin  
2. javni opomin  
3. zadnji javni opomin  
4. izključitev iz delovne skup-  
nosti.  
24. člen  
Opomin in javni opomin se  
lahko izrečeta za lažjo kršitev  
delovne dolžnosti.  
Za hujše kršitve delovne do-  
ležnosti se izreče javni opomin,  
zadnji javni opomin, lahko pa  
tudi takoj izključitev iz de-  
lovne skupnosti.  
O izrečenih ukrepih se vodi  
evidenca.  
Pravnomotne odločitve o izre-  
čenih ukrepih se objavijo na  
način, kot je v statutu določen  
glede obveščanja kolektiva.

ZAČASNI SKLEP

O ODGOVORNOSTI DELAVCEV V KMETIJSKEM KOMBINA-  
TU ŽALEC

1. Splošne določbe
2. Kršitev delovne dolžnosti in ukrepi
3. Uvajanje postopka v primerih kršitve delovne dolžnosti
4. Organi v postopku za kršit-  
ve delovne dolžnosti in njihova pristojnost
5. Postopek za ugotavljanje kršitev delovnih dolžnosti
6. Odstranitev z dela
7. Materialna odgovornost za povzročeno škodo
8. Končna določba

Na podlagi 146. člena Temeljnega zakona o delovnih razmerjih (Uradni list SFRJ št. 17/65) je Delavski svet Kme-  
tijskega kombinata Žalec sprejel na svoji seji dne 4. 11. 1965 naslednji

ZAČASNI SKLEP

O ODGOVORNOSTI DELAVCEV V DELOVNI ORGANIZACI

I. SPLOŠNE DOLOČBE

1. člen

Z namenom, da delovna skupnost zagotovi uresničevanje delovnih in poslovnih nalog delovne organizacije in uresničevanje pravic, ki jih imajo člani delovne skupnosti na podlagi dela in iz dela, določa s tem začasnim sklepom postopek, kako se ugotavljajo kršitve delovnih dolžnosti, ukrepe, ki se uporabljajo zaradi kršitev, organe, ki začnajo in vodijo po-











## Strokovni pogovori in nasveti

# NEKAJ O ŠKODODLJIVCIH V SKLADIŠČIH IN NJIHOVEM ZATIRANJU

Satler Franc

Ni dovolj, da posvečamo vso pozornost rastlinskim boleznim in škodljivcem samo takrat, ko je pridelek še na polju, temveč moramo polagati vso skrb tudi pridelkom v skladiščih. Večkrat se zgodi, da imamo večjo škodo od škodljivcev v skladiščih kot pa med vegetacijo na polju. V Jugoslaviji presega škoda, ki jo povzročajo boleznim in škodljivci v skladiščih, vsoto več milijard dinarjev.

Največjo škodo povzročajo podgane, miši, črni žužek, rižev moker, sirinamski žužek, moker, indijski žitnik (trogoderma), žitni molj, nočna vešča, različne grinje itd.

Proti navedenim škodljivcem se borimo na različne načine in sicer: preventivno in kurativno. Bolj učinkoviti in ekonomični so preventivni ukrepi od kurativnih. Pod preventivne ukrepe štejemo v glavnem:

- pravilna izgradnja skladišč (rešetke na oknih, kanalih);
- pravilno skladiščenje blaga;
- redni pregledi skladišč in skladiščnega blaga;
- uporaba različnih kemičnih sredstev za tretiranje zidov, podov, embalaže itd.

Da bi vse ukrepe pravilno, pravočasno in uspešno izvajali, je potrebno, da poznamo biološki razvoj posameznih škodljivcev.

### Škodljivi glodalec:

Podgane. V zoologiji ni vrste živali, ki bi kazale tako veliko vitalnost kot podgane. Pri nas poznamo evropsko črno podgano (*Ratus ratus*) in norveško sivo podgano (*Ratus norvegicus*). Norveška podgana se je razširila pri nas že v prejšnjem stoletju. Evropska in norveška podgana živita v velikem sovrastvu. Črna podgana se zadržuje najraje v obljudenih prostorih, dočim se norveška zadržuje v smetiščih in zapuščenih zgradbah. Podgane prenašajo različne kužne bolezni kot so: steklina, kuga, tifus itd. Živijo strogo v kolonijah in so kolonija koloniji veliki sovražniki.

Podgana ima velik razmnoževalni potencial, saj ima v enem letu šest do osemkrat mlade. V enem gnezdu najdemo od šest do

deset mladičev. Samica nosi 30 dni, po treh mesecih pa je že mladič goden za razmnoževanje. Torej ni čudno, da imamo v Jugoslaviji letno škodo, ki jo povzročijo podgane, preko 15 milijonov dolarjev.

Podgane so zelo občutljive na pomanjkanje vlage. Če vsebuje hrana 14% vlage (žitno zrnje) in da nima na razpolago druge vode, pogine v 5 do 10 dneh. Pri 32% vlagi pogine od 12 do 20 dneh, pri 45% vlagi lahko živi, pri 65% vlagi pa se lahko normalno razvija. Pri optimalnih pogojih lahko živi dve leti.

Podgane zatiramo na različne načine in sicer: mehanično (pasti) ali pa s kemičnimi sredstvi. Nekateri deratizacijski zavodi uničujejo podgane z natrijevim fluoracetatom. Natrijev fluoracetat je zelo hud strup in lahko se zgodi, da ga podgane zavlečejo med živalsko oziroma ljudsko hrano. Zato se pri sodobni deratizaciji tega sredstva izogibamo.

Za nastavljanje vab uporabljamo zinkfosfid pasto, ki jo namažemo bodisi na košček kruha, sira, slanine ali slame in nastavimo na mesta, kjer se podgane najčešče zadržujejo. Podgana požre nastavljeno in se v njenem želodcu pod vplivom želodčne kisline prične razvijati fosforov vodik, ki je zelo hud strup ( $Zn_3P_2 + 6HCl = 2PH_3 + 3ZnCl_2$ ). Podgana pogine v kratkem času. Ker je tudi to sredstvo zelo nevarno za ljudi in živali, uporabljamo zadnje čase manj nevarna sredstva, za uničevanje podgan bolj učinkovita. To so sredstva na osnovi cumarina. Pri nas jih prodajajo pod imeni tomarin in antikolin. Omenjena sredstva delujejo na ta način, da preprečujejo tvorbo protrombina v krvi, ki je nujno potreben za koagulacijo (strjevanje) krvi. Istočasno pa poškujuje stene kroničnih žilic. Zaradi vsega tega pride do krvavenja in izlivanja krvi.

Sredstvo tomarin uporabljamo tako, da posipamo z njim pott, po katerih hodijo podgane. Posuti prašek dobi podgana na noge in kožo. Ker podgana ne prenese nobene tuje stvari na svojem telesu, si ta prah polže in ga na ta način zaužije.

Sredstvo antikolin je najbolje uporabljati tako, da vzamemo podstavek od cvetličnega lončka, v njega damo veliko žlico antikolina in prav toliko sladkorja. Nalijemo vode do roba in temeljito pomešamo. Tako pripravljene vabe nastavimo na mesta, kjer se podgane največ zadržujejo. Okrog nastavljenih posode potrosimo še tomacin. Vsaka dva dni manjkajočo vodo dolijemo in pomešamo. Po 5 do 7 dneh se že pokaže uspeh. Zatiranje podgan z nastavljanjem vab z vodo je najuspešnejši tam, kjer čutijo podgane pomanjkanje vlage. (Dalje prihodnjič)

Podgane

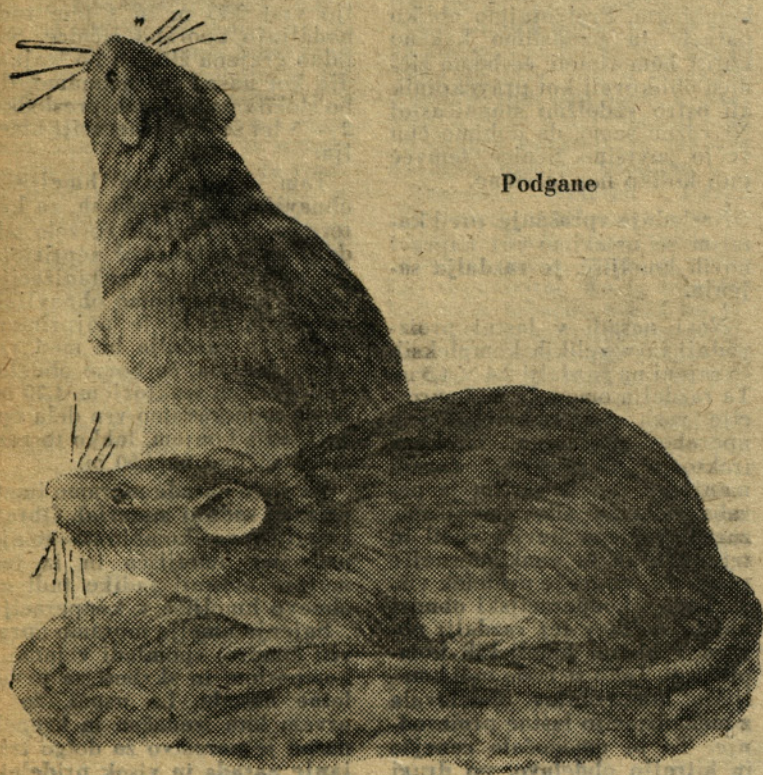
Ing. Tone Wagner

## Navodilo za obnovo hmeljišč v kooperaciji

Letos kot tudi v naslednjih letih je v programu tudi obnova hmeljišč v kooperaciji. Značilnost obnavljanja hmeljišč v kooperaciji bodo manjša hmeljišča, od katerih bodo nekatera tudi na takih položajih, kjer ni možno večje širjenje hmeljišč zaradi reliefa, vrste tal itd. Vendar moramo tudi pri tej obnovi stremeti za tem, da uvedemo v proizvodnjo ves dosežek raziskovanj v hmeljarstvu, ki so za proizvodnjo na

manjših površinah primerni in pocenijo ali dvignejo proizvodnjo.

Izbira zemljišča je odločilne važnosti. Zlasti pri obnovi v lastni proizvodnji pri napravi kompleksov v prvih letih nismo polagali temu povsod dovolj pozornosti. Pri napravi manjših hmeljišč v kooperaciji ni potrebno, da se te napake ponavljajo. Hmeljar naj da najboljšo površino za hmeljišče, kajti le (Nadaljevanje na 12. strani)





Inž. Skalin Boris

# Proizvodnja mleka pri kooperantih

(prostor za teleta, skladiščenje krme)

Dosedaj smo opisali hlev kot objekt po elementih, gnojišče in gnojnično jamo. Preostane nam med objekti še prostor za teleta in skladišče za krmo.

Kdor se je odločil za proizvodnjo mleka, skrbno zasleduje, kakšne lastnosti imajo krave, kajti dobra žival je velik kapital in iz kapitala je treba dobiti čimveč. Po zakonih narave običajno dajo dobre molznice dobre potomce. Ta teleta so veliko vredna, zato moramo z njimi že od prvega dne naprej pravilno ravnati.

Teletom določimo poseben prostor, kjer bodo v miru rasla in se razvijala. Važno je, da imajo svoj prostor, ki mora imeti vedno svež, zdrav zrak. Ne sme biti temen in vlažen. Prostor naj bo s prehodom povezan s kravjim hlevom, da kadar teleta napajamo, ne nosimo mleka, ki smo ga namolžli in namenili še toplega teletu, predaleč naokrog. Prav tako služi prehod tudi tistim, ki so se odločili, da bodo teleta spuščali k materi. Telet ni dobro privezovati, zato jim pripravimo takomenovane bokse, kjer teleta počiva. Boks ne sme biti preširok, ne sme pa biti preozek, da bi se teleta ne moglo v njem gibati.

Za teleta sivorjave pasme je dovolj velik boks sledečih mer:  $70 \times 110 \times 90$  cm. Boks mora biti za okrog 30 cm dvignjen od tal. Za dno boksa napravimo rešetko, ki naj ima letve širake 8 do 10 cm, debele 4 do 5 cm in do 3 cm vsakebi. Rešetka omogoča, da je teleta na suhem. Dno, t. j. rešetka, mora biti tako napravljena, da jo lahko odstranimo, operemo in damo na zrak — sonce, kjer se osuši. Tudi sprednji del boksa, kjer ima teleta glavo, mora biti odstranljiv. Praktično je, da ta del lahko po utoru vertikalno izvlečemo in tako teletu omogočimo izhod (zaradi čiščenja, sesanja). Kadar napajamo teleta iz veder, pritrđimo vedro na sprednjo steno boksa.

To so boksi za mlajša teleta. Za starejša teleta si v istem prostoru napravimo primerna stojišča (suha, topla, zračna) ali večje bokse za več telet skupaj. Vse to omenjamo zato, ker je vzreja telet proizvodnih krav važno delo proizvajalca mleka, ki skrbi za obnavljanje črede. Prostor, v katerem so teleta, mora imeti velike padce v kanalizaciji, da hitro vse odteče.

Pri preurejanju ali novi gradnji ne pozabimo, da teletom pri-

ja sveži zrak, predvsem pasonce. Napravimo izpust, pa čeprav je majhen.

Osnovno krmo (seno, silaža, korenovke, prilasti) za krave molznice spravljamo na različna mesta za različno dolgo. Kakšno krmo smo pridelali zavis od tega, kakšno skladišče rabimo. Velikost vseh prostorov pa zavis od količin.

Pri vseh preračunavanjih krmnih dni računamo za govedo običajno 200 zimskih dni in 165 letnih. Te številke in

pridelki nam dajo osnovo za izračun potrebnih skladišč (senik, silos, prostor za korenovke). Vsi starejši hlevi, ki po hlevski površini ustrezajo, to se pravi, da imajo na kravo  $7,5$  m<sup>2</sup> površine, imajo na podu v seniku dovolj prostora za spravlanje sena. Npr. hlev za 10 molznice v tlorisu s  $7,5$  m<sup>2</sup>, ima na podu prostora za 1.800 do 2.000 kg sena za vsako kravo. To je količina, ki zadostuje, če krmimo tudi silažo. Silaža je krma, ki jo pripravimo in seveda skladiščimo v silosu.

Silaže mora dobiti žival dovolj. Računamo okrog 20 do 30 kg na dan. To je 4.000 do 6.000 kg pri 200 krmnih dneh v zimskem času. Pri teži silaže okrog 600 kg na 1 m<sup>3</sup> rabimo za kravo okrog 6 do 10 m<sup>3</sup> silosa. To se pravi, za 10 krav bomo napravili 60 do 100 m<sup>3</sup> velik silos.

Prihodnjič bomo opisali vrste silosov, kje naj bodo in na kratko opisali material za izdelavo silosov.

(nadaljevanje prihodnjič)

## NAVODILO ZA OBNOVO HMELJIŠČ V KOOPERACIJI

(Nadaljevanje z 11. strani)

tako bodo tudi pridelki poplačali vlaganje v proizvodnjo. Hmeljišče ne bomo obnavljali na mokrih, težkih zemljah, kot tudi ne na travniških površinah in na plitvih prodnatih zemljah. Za manjša hmeljišča je primerno zemljišče laže izbrati kot za večje, zato bi bile napake, ki bi jih napravili z nepravilno izbiro zemljišča, res nedopustljive. Če smo ugotovili, da je zemljišče primerno, da nima zbitih spodnjih plasti ali visoke talne vode, da ni plitvo in prodnato, se odločimo, da bomo na njem napravili hmeljišče.

Nato se moramo odločiti za osnovni program gnojenja. Zato je potrebno vzeti vzorce zemlje. Vzorce zemlje naj bi vzeli vodje kooperacijske proizvodnje poedininih obratov po navodilu Inštituta za hmeljarstvo, kateremu naj bi zbrane vzorce zemlje tudi dali v analizo. Inštitut za hmeljarstvo bo vzorce zemlje analiziral in sestavil program gnojenja, medtem ko naj bi vodje kooperacijske proizvodnje skrbeli skupaj s kooperanti za dosledno izvedbo osnovnega gnojilnega načrta.

Hmeljišča v kooperaciji bomo obnavljali z žičnicami. Žičnica omogoča sodobno obdelavo in cenejšo proizvodnjo. Žičnica je cenejša kot hmeljevke, vendar le pri določeni najmanjši površini. Če primerjamo žičnice med seboj, vidimo, da je 1 ha žičnice cenejši, tem večja je žičnica in tem pravilnejše oblike je. Zato bi morali pri obnovi hmeljišča težiti k čim večjim žičnicam pravilnih oblik. Tega se dosledno držimo pri gradnji betonskih žičnic, kjer so žičnice velike nad 5 ha in pravilno pravokotne oblike. V kooperaciji

ne bi obnavljali žičnic, manjših od 1 ha, oblika naj bo pravilna s čim ožjim razmerjem med vzdolžnimi in prečnimi stranici. Če bo žičnica majhna in z dolgim robom na 1 ha površine, kar je odvisno od oblike, bo dražja od žičnice, ki bo večje površine in z manj roba na 1 ha površine. Amortizacija bo večja in s tem tudi proizvodni stroški. Zato pred gradnjo žičnice pretehtajmo vse možnosti, ki so dane, da bo žičnica čim cenejša! Pri tem gradimo eno žičnico za dva ali več hmeljarjev, saj je to v interesu kooperanta kot tudi Kmetijskega kombinata. Pretehtajmo obliko parcele in pomislimo kakšno korist bomo imeli, če bomo žičnico oblikovali kot pravokotnik ali ostro vzdolžno stopničasto! Ni važno samo, da dobimo čim večjo površino žičnice, temveč tudi koliko nas ta stane.

**Naslednje vprašanje, pred katerim se ustavimo pri novi gradnji hmeljišč, je razdalja sajenja.**

Novi nasadi v lastni proizvodnji in v velikih kompleksih so sajeni na razdalji  $2,4 \times 1,3$  m. Ta razdalja omogoča mehanizacijo vseh del v hmeljišču z uporabo normalno širokega traktorja Fergusona. Zaradi manjšega števila rastlin je poraba delovne sile zmanjšana, zaradi večjega števila vodil in trt na 1 ha in enakomernejše razporeditve trt je pridelek višji. Tudi v kooperacijski obnovi naj bi sadili v tej razdalji povsod v bližini hmeljskih kompleksov. Tako se bodo tudi hmeljišča kooperantov obdelovala z mehanizacijo lastne proizvodnje. To bi omogočalo cenejšo in hitrejšo obdelavo, po drugi

strani pa ne bilo treba nove, posebne mehanizacije za obdelavo hmeljišč kooperantov.

Drugod, kjer bodo obnovljena hmeljišča oddaljena od kompleksov ali strojnih centrov kombinata, je lahko razdalja sajenja večja tam, kjer računamo, da bomo obdelovali z ozkim traktorji, lahko sadimo na razdaljo, ki bo omogočala v drugi obnovi sajenje na razdaljo  $2,4 \times 1,3$  ali njej slično in s tem uporabo normalno širokega traktorja in družbene mehanizacije. Tako je primerna medvrstna razdalja 1,7 m, ki omogoča v drugi obnovi razdaljo vrst 2,55 m in s tem tudi nadaljnjo uporabo žičnice. Solidno grajena žičnica bo trajala dje kot nasad in računamo, da bo služila po krajšem presledku 2 — 3 let še eni generaciji hmelja.

Tam, kjer bomo hmeljišča obnavljali na površinah, za katere je značilno, da so zelo oddaljene in takorekoč nepristopne za družbeno mehanizacijo tudi v bodoče, bomo obnavljali na razdaljo, ki je najprimernejša. Ta razdalja bo med vrstami znašala, če bomo obdelovali z ozkim traktorjem, 1,70 m, če pa nameravamo vsa dela opravljati s konjem, lahko to razdaljo zožimo na 1,60 m.

**Za nove nasade moramo imeti priznan sadilni material.** Obrati kmetijskega kombinata imajo priznana hmeljišča in iz teh morajo nabrati sadike tudi za obnovo hmeljišč v kooperaciji.

Sajenje hmelja moramo opraviti čimprej spomladi v jame s kompostom in skrbeti za vroletne nasade. Le uspel, že v prvem letu izenačen in krepak nasad je poročstvo za dolgo trajanje nasada in visok pridelek.



## 9. Delovne knjižice.

Vsak delavec na delu ima delovno knjižico, ki je javna listina in služi za dokazovanje dejstev v zvezi z njegovo izobrazbo, delovno dobo in delom v delovnih organizacijah. V delovni knjižico ni dovoljeno vpisovati negativnih podatkov o delavcu. Knjižico izdaja občinski organ po predpisih, ki jih izda zvezni sekretar za delo.

10. Uveljavljanje pravic delavca po delu in iz dela. Samoupravljanje delovnih skupnosti mora biti tako organizirano, da je mogoče delavcu neposredno ali posredno odločiti o delovnih pogojih ter o pravicah in dolžnostih iz delovnih razmerij.

Kadar odloča kateri organ upravljanja delovne skupnosti o njegovih pravicah ali dolžnostih v delovni organizaciji, ima delavec pravico biti navzoč na sestanku organa. Delavec lahko ugovarja zoper vsako odločbo organa upravljanja, kadar meni, da so bile kršene njegove pravice ali pa so mu bile neupravičeno naložene dolžnosti in to v roku 15 dni od dneva vročitve odločbe. Pritož-

## DELOVNA RAZMERJA V LUČI NOVEGA TEMELJNEGA ZAKONA

Fedor Pirkmajer

(Nadaljevanje in konec) ba delavca zadrži izvršitev odločbe. Pristojni organ upravljanja mora odločiti o ugovoru v tridesetih dneh z dokončno odločbo. Kladar je o zadevi odločal najvišji organ delovne skupnosti, je odločba dokončna. Istočasno z ugovorom na organa delovne organizacije se delavec lahko obrne tudi na pristojnega organa občinske skupščine, ki je dolžan posredovati, kadar spozna, da je bila kršena delavčeva pravica. Če misli delavec, da je z dokončno odločbo organa samoupravljanja bila kršena njegova pravica, sme sprožiti delovni spor pri pristojnem sodišču v roku 30 dni. Kadar uveljavlja delavec denarno terjatev, lahko vloži tožbeni zahtevek v roku dveh let od dneva vročitve odločbe prve stopnje. Za vloge in priloge v delovnih sporih je delavec oproščen plačila upravnih in sodnih taks.

## 11. Posebne določbe.

S statutom mora določiti delovna organizacija organe, ki odločajo o pravicah in dolžnostih delavcev iz delovnih razmerij in osebe, ki so v zvezi s tem pooblaščenice izdajati odločbe.

Delavec, ki je zaradi izvolitve v predstavnika telesa ali imenovanja na takšno funkcijo, da je moral začasno nehati z delom v delovni organizaciji ali je odšel na odslužitev kadrovskega roka, ne preneha biti član delovne skupnosti. Njegove dolžnosti in pravice, ki izvirajo iz dela za ta čas mirujejo, po vrnitvi pa ima pravico vrniti se na delo v isto delovno organizacijo.

Kot delovno razmerje se ne šteje delo, ki ga opravlja delavec priložnostno ali občasno in ne traja brez presledka dalj

kot tri dni. Prav tako ne šteje kot delovno razmerje opravljanje dela in nalog, ki zaradi svojega majhnega obsega občasnosti ali začasnosti ne zahtevajo, da bi se v delovni organizaciji uvedlo posebno delovno mesto. V teh primerih, katere mora statut točneje določiti, se vzpostavlja civilno pravno razmerje s posebno pogodbo.

Obravnavana določila temeljnega zakona o delovnih razmerjih vnašajo na področje naše delovne zakonodaje mnoge novosti, zlasti pa prepuščajo široke možnosti reševanja zadev s področja delovnih razmerij delovnim skupnostim. Delovne organizacije so dolžne v enem letu od dneva uveljavitve zakona vskladiti določbe svojih samoupravnih aktov z določili novega zakona. Zaradi olajšanja poslovanja v prehodnem času lahko sprejemajo delavski sveti delavskih organizacij časne sklepe, s katerimi urejajo najvažnejše spremembe v delovnih odnosih. Tak začasni sklep je sprejel tudi delavski svet Kmetijskega kombinata Zalec.

## V počastitev 20-letnice osvoboditve

France Hribar — Savinjšek

### Po tobak v Šmarjeto

Oskrbovanje partizanskih čet s tobakom je bilo težavno. Večsah je bilo pomanjkanje tobaka takšno, da so borci že po desetkrat obrnili vse žepe. Vsak prah za žepnimi robovi je bil skrbno iztresen na papir in z veliko pazljivostjo zavil v cigareto. Takšna cigareta je romala potem od ust do ust, da je vsakdo dobil vsaj po en dim. Ko je zmanjkalo tudi prahu, so fantje začeli iskati nadomestkov. Pljučnik in znani »valdmajster« sta se kar dobro obnesla. Takšno zelenjavo je bilo treba še prej posušiti, a je tudi ni bilo mogoče povsod najti.

Nekoč nam je v tobačni krizi svetoval Vreskov Lojze: »Suho lubje mladih smrek se da odlično kaditi, samo treba ga je prav pripraviti«. Pokazal nam je preprosto proceduro: ostrgati luskinde s poganjkov mladih smrečic in jih zaviti v cigareto. Nekdo je dognal, da je dobro tudi suho lubje od trte. Še marsikaj drugega so nekateri zavijali v papir in kadili, toda pravega tobaka ni bilo mogoče nadomestiti.

Okupatorjeva aprovizacija je delila tobak na karte. Terenski

aktivisti so poleg vsega drugega zbirali za partizane tudi tobak, bilo pa ga je vse premalo. Vojaske edinice porabijo pač vsega mnogo več, kot bi kdo mislil. Tako je bilo tudi s tobakom. Kadili so tudi tisti borci, ki prej niso, a so se v nervoznosti tega od drugih navadili. In tako je nastajal tobačni problem.

Terenski aktivist Marko (Drakler) je bil spreten in iznajdljiv. Kadar smo prišli na »njegov« teren, nam je vedno kaj organiziral. Ko je bila nekoč naša tobačna stiska na višku, nam je povedal razveseljivo vest: »Gostilničar Štokovnik v Šmarjeti bo jutri zvečer prinesel novo dobavo tobaka«.

Se isto noč smo se približali Šmarjeti in ves naslednji dan čakali na preži. Čim je nastopil mrak, smo že bili v Štokovnikovi gostilni. Gospodar se nas sicer ni ustrašil, saj je pomagal paziti, pač pa se je čudil, kako smo mogli tako hitro izvohati njegov tobak. »Še ni pol ure, kar sem ga prinesel,« je dejal presenečen. Bilo je okrog 50 kg tobaka. Več deset tisoč cigaret, mnogo cigar, klobas, papirčkov in vžgalic. Napravili

### Napad prvega bataljona Tomšičeve brigade na Vojnik

V noči od 16. na 17. april 1945. leta je izvedel I. bataljon Tomšičeve brigade pod vodstvom kapetana Janeza Majnika — Džema napad na Vojnik. Ta napad je bil izvršen v dogovoru z orožniškim komandirjem Liebmannom, ki je to noč poslal zagrozenega nacističnega Burkerta službeno v Laško. Napad se je pričel ob 11. uri in je bilo precej streljanja, seveda v zrak. S sabo so hoteli odvesti Vizjaka in njegovo ženo. Ker sta streljala in metala bombe, so že mislili minirati hišo, vendar so namen opustili zaradi otrok v hiši. Ob tej priliki so se partizani tudi dobro založili. Iz Zottlove trgovine so naložili živil in tekstila poln kamion vojniškega prevoznika Joža Žganka, iz Špesove trgovine, kjer je imel celjski trgovec Jelenc svoje skladišče, pa dva voza usnja. Vse to so odpeljali okoli 2. ure proti Socki in Veliki Ravni. S partizani je odšel tudi komandir Liebmann s celim žandarmerijskim vodom — 24 mož. Padel je samo eden nemški orožnik, ki mu Liebmann ni zaupal in ga je ob prihodu partizanov postavil na stražo. Iz Vojnika so takrat odšli v partizane Frandolič Janko, prevoznik Jože Žgank s kamionom, Žarko Kovačič in Kovačič Jelka. Župan Steinberger pa se je ob času napada skrival pod Hudinjskim mostom pri gasilskem domu.

Iz arhiva NOV Celje

smo formalni zapisnik, ki sva ga z Veličkom podpisala. Ta zapisnik naj bi izročil Švabom kot dokazilo, da ne bo imel sitnosti. V tem času so bili Švabi še kavalirji in so oškodovancu plačali vso zalogo. Komur pa je bila trafika trikrat izpraznjena, so mu jo vzeli.

V četih je zavladalo pravo tobačno veselje in slavlje. Treba

je bilo nadoknaditi prejšnje stradanje. Vsak borec je pokazal nekaj cigaret kar zaporedoma. Čikov nismo nikoli zamestavali, saj pri nobeni stvari nismo bili prevzetni. Nekaj te zaloge smo poslali še drugim edinicam, nekaj pa smo je shranili na skednju v krmi pri dveh bratih iz Zagrebena.



# 15. kongres EHB v Tettnangu

Dipl. ing. Četina Lojze

(Nadaljevanje)

## ZASEDANJE TEHNIČNE KOMISIJE

Zaradi večjega števila prijavljenih referentov je bilo letošnje zasedanje razdeljeno na dva dela: prvi del, to je dva referata sta bila podana 12. avgusta popoldne, drugi del pa v petek 13. avgusta dopoldne.

Dejavnost tehnične komisije EHB je zelo razgibana. Na to kaže tudi veliko število prijavljenih referatov. Prav gotovo lahko pripisujemo aktivnost tehnične komisije dinamičnemu in agilnemu predsedniku dr. Matonu (Belgija), ki vodi komisijo že 2 leti in je bil letos ponovno izvoljen za predsednika tehnične komisije.

Tehnična komisija ima iz vsake države članice po enega stalnega predstavnika. Našo državo zastopa v komisiji ing. Lojze Četina z Inštituta za hmeljarstvo v Žalcu. Zasedanja so se udeležili vsi člani delegacije, razen tistih, ki so bili zaposleni v drugih organih Kongresa, ki so zasedali istočasno s tehnično komisijo.

V zadnjih dveh letih so bili doseženi vidni rezultati dela komisije. Poleg referatov, ki jih imajo na vsakoletnih zasedanjih strokovnjaki iz različnih držav, je bila izdana 3-jezična dokumentacija s področja tehnike v hmeljarstvu (1963). V letu 1964 je bila dopolnjena z okrog 70 izvlečki iz razne literature. To je velik napredek na področju hmeljarske znanosti, škoda je le, da dokumentacija ni izdelana skupaj z znanstveno komisijo. Tako bi imeli mednarodno dokumentacijo za celotno hmeljarstvo urejeno po enotnem sistemu decimalne klasifikacije. Upamo pa, da bo to v bližnji perspektivi uresničljivo, kajti kljub nekaterim težavam opažamo zadnje čase zblíževanje in boljše koordinacijo med delom tehnične in znanstvene komisije. Ko smo dali svoj čas pobudo v tej smeri, je bil napravljen z objavo publikacije »Hmelj na celem svetu«, ki je bila izdana v okviru tehnične komisije v redakciji predsednika dr. Matona v angleškem, francoskem in nemškem jeziku, velik korak naprej.

Na letošnjem zasedanju je bilo poleg volitev predsednika, poročila in razprave o delu komisije podanih 5 referatov. Dnevni red zasedanja je bil naslednji:

I. del 12. 8. 1965 ob 15.30

1. Otvoritev zasedanja;

2. Referat I.: Ing. Attila Kiss (Madžarska): Betonske žičnice za hmelj;

3. Referat II.: Dr. Ludwig Kamm (ZR Nemčija): Moderne žičnice za hmelj;

II. del 13. 8. ob 8.00

4. Poročila predsednika tehnične komisije dr. Matona za obdobje 1964—1965. Volitve predsednika za obdobje 1965—1966.

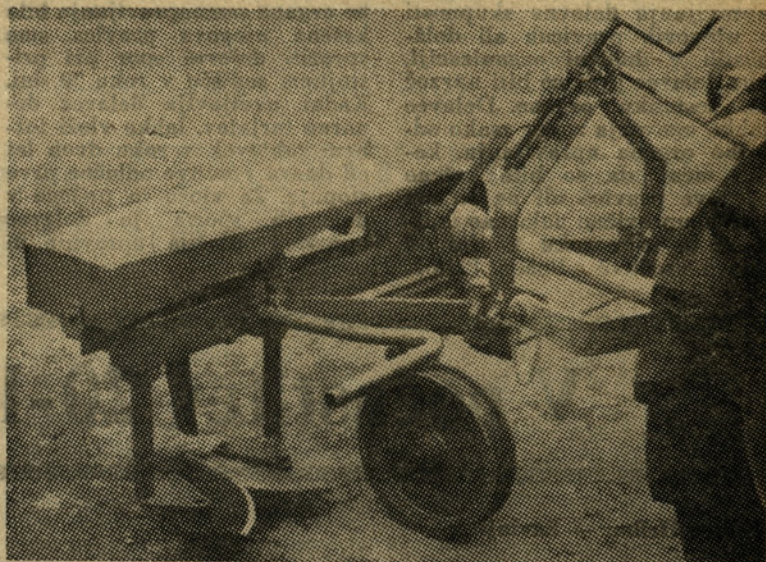
5. Referat III.: Dir. G. P. Chater (Anglija): Prihranek na delovni sili in racionalizacija pri proizvodnih postopkih na poskusni postaji Rosemaund.

6. Referat IV.: Ing. L. Vantilborgh — Dr. Maton (Belgija): Kontinuirano sušenje hmelja s tračnimi sušilnicami.

7. Referat V.: Dr. Maton — Ing. Van de Vyver (Belgija): Primerjava in ocena različnih aparatov za hitro določevanje vlage v hmelju.

8. Izmenjava mnenj o bodočem delu tehnične komisije.

V naslednjem delu poročila bomo dali kratke izvlečke iz referatov podanih na letošnjem zasedanju tehnične komisije.



Nov tip rezalnika za hmelj, ki je prikladen za prodnata tla

## Hmeljarstvo V BAČKI

Poplave, ki so pustošile letos po Vojvodini, niso prizanesle nekaterim hmeljiščem. Poleg tega tudi letni vremenski pogoji niso bili najbolj ugodni. Računajo, da bo pridelek manjši kot v preteklih letih.

Rastline so bile bolj šibke, storžki so bili dobro vidni, kar je dajalo videz dobrega pridelka. Vendar je bilo cvetja manj kot druga leta. Peronospora ni napravila nobene škode. Kvaliteta hmelja je bila precej prizadeta zaradi močnih vetrov v času zorenja.

Od sort preizkušajo tudi savijski hmelj golding in Northern Brewer, ki imata več smol kot bački hmelj. Vendar je pridelek teh dveh sort v njihovih pogojih Bačke manjši kot pridelek bačkega hmelja. Ker sta

## SADJARJI!

Čimprej očistimo sadno drevje, preden ga poškrbimo!

Glavni vzrok, da nam vsako leto propade večje število sadnih dreves, je v nedoslednem ali zanemarjenem čiščenju in škropljenju sadnega drevja. Mnogo sadnih dreves nam uniči

to sorti s krajšo vegetacijsko dobo, zvečajo pridelek, če jih režejo kasneje kot bački hmelj in gosteje sade.

Pri gnojenju priporočajo gnojiti s hlevskim gnojem vsako 3. do 4. leto z 500 — 400 q/ha. Vsako leto gnoje z mineralnimi gnojili: 800 kg fosfornih, 600 kg kalijevih in 600 kg dušičnih gnojil na 1 ha. Zlasti pri gnojenju z dušičnimi gnojili so oprezni, saj jim preobilica dušika v njihovih pogojih daje več zelene mase, t. j. bolj olistene rastline in manj pridelka.

T. W.

nevarni škodljivci sadnega drevja ameriški kapar, katerega pa učinkovito zatiramo z doslednim zimskim škropljenjem, ki je obvezno. Samo škropljenje sadnega drevja pa bo učinkovito pod pogojem, da je sadno drevje prej očiščeno in pognojeno.

Podatek občine Zalec pove, da je po nevarnem škodljivcu ameriškem kaparju bilo v letu 1964 uničenih okrog 10.000 sadnih dreves. To je posledica nedoslednega ali neizvedenega zimskega, kakor tudi letnega škropljenja.

**SADJARJI!** Zamislimo se nad tem, kakšno škodo nam postopno povzročata ta nevarni škodljivci na sadnem drevju in kolikšna sredstva bomo morali zopet vlagati, da nadomestimo izgubljeno sadno drevje, s tem pa tudi dohodek. Zato bodo upravičeni ukrepi zoper tiste, ki ne bodo pravočasno sami ali v so-

delovanju s področno kmetijsko organizacijo izvršili pravočasno obveznega zimskega škropljenja do konca marca, kakor tudi pozneje letnega škropljenja.

**SADJARJI!** ki ne zatirajo ameriškega kaparja, se morajo zavedati, da ogrožajo tudi sosečne sadovnjake, ki so redno očiščeni in pognojeni in pravočasno poškrbljeni.

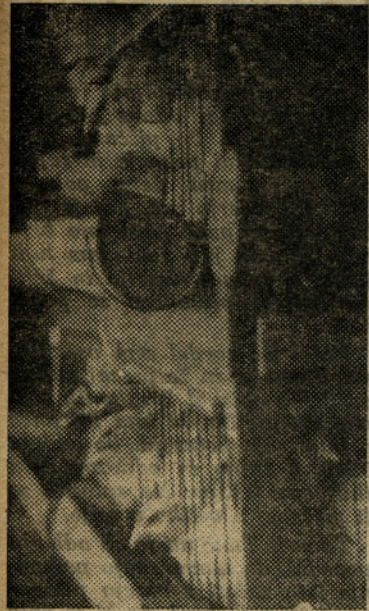
Zoper tiste, ki sadnega drevja ne očistijo in ne poškrbijo, so po temeljnem zakonu predpisane visoke denarne kazni.

Zatiranje bolezní in škodljivcev se lahko opravi prisilno na stroške lastnika ali pa se lahko zemljišče, na katerem niso bile zatrite rastlinske bolezní in škodljivci, izroči v prisilno upravo kmetijskih organizacij za dobo petih let.

Kmetijski inšpektor  
Ivan Glušič



# Razgovor s kooperanti



Piščanci v baterijah pri Jurak Mariji v Vojniku.

Kratek pogovor s šefom kooperacije na obratu Vojnik je bil uvod v moje potepanje. S področnim tehnikom tovarišem Tancem sva zavila v Višjo vas h kooperantu Prekošek Konradu. Pometal je dvorišče, ob najinem prihodu je zgrnil zadnje listje in odložil metlo.

V smiselno urejenem in snažnem hlevu ima pet molznic, dva pitalca, štiri teličke za domačo rejo. Vso govedo je simentske pasme. V kotu je zobal tudi konj, ki mora na petih ha obdelovalne zemlje kar pridno delati. Ogledeval sem zaprte jasli in povprašal, zakaj tako. »S to desko zapiramo jasli zato, da krave in pitanci po obroku ne segajo vanje in ne stopajo naprej. To zaradi blatenja. Prej, ko te zapore še nismo imeli, so krave blatile stoje spre-daj, ko je hotela leči, je stopila nazaj in se potaljela po kravjaku. Sedaj ostanejo čiste. Po krmljenju jasli zapremo, skidamo, nasteljemo, žival stopi nazaj

in leže na suho, blati pa v jašek. Zaporo je montiral sin, ki študira na Višji agronomski šoli v Mariboru,« je končal gospodar. Gospodinja je pokazala, kako zaporo odpre in zapre. Zares pomenanja vredno.

Na dvorišču so postopale težke kure pasme Rotlander. Ogle-dali smo si še svinjake. V razgovoru je gospodar povedal, da odda dnevno 30 litrov mleka in da ima v uti zbiralnico. Na uti je montiran večji zvonec, da tisti, ki prinese v zbiralnico mleko, nanj pozvoni, če ni nikogar doma. Letno odda štiri pitalce. Spomladi želi kupiti kosilnico, pozneje pa tudi molzno napravo.

»Tamle za gozdom na poseki bi rad v bližnji prihodnosti zasadil sadovnjak z okrog 200 dres-ov. Povedal bi rad še to, da mi je krompir letos izredno lepo obrodil.« Gospodinja mi je v spomin na obisk pri njih po-darila lep sadež rožmarina.

Na seji komšije za trajno gos-podarsko sodelovanje za po-dročje Dobrne, ki sem ji kratek čas prisostvoval — za področje Vojnik, Frankolovo je še ena — je predsednik le-te kooperant Uranjek Franc iz Črnove, pove-dal, da imajo na tem področju toliko pasem živine in križan-cev, da se živ bog ne spozna več nanje in da bo treba začeti intenzivno uvajati eno pasmo in vršiti selekcijo. Da izdaja kombinat list »Hmeljar«, sem slišal šele pred dnevi. In takih je še več.

Kooperant Stimulak Martin iz Dobrne je oddal letos že 25 prašičev in jih bo oddal verjet-no še pet. Pokazal in povedal, nam je, kako je združil kmetijstvo in turizem. Na skednju je že uredil več sob, nekaj jih še ureja. Skupaj jih bo deset in lahko rečem, da so prijetne in

odgovarjajo sanitarnim predpi-som. Vsakdo vlaga tja, kjer se mu najprej izplača.

Tovarišu Artnaku sem se za-hvalil za spremstvo in se s to-varišem Tancem odpeljal v Voj-nik k rejčema piščancev Jurak

stanetu in Mariji. Tovariš Jurak je povedal: »Kot vidite, imamo baterijsko vzerjo. Z rejo pi-ščancev imava že nekaj izku-šenj. Imava 1.200 malih piščan-cev in 1.300 pripravljenih za (Nadaljevanje na 16. strani)

## Tudi kmetijski kombinat bo priznal dodatne obresti na hranilne vloge

Nedvomno je gospodarska reforma odprla v naši povojni zgodovini novo obdobje družbeno-ekonomskega procesa. Vzpod-budila in pridobila je široke delovne mase za večjo in rentabil-nejšo proizvodnjo, za nadaljnje naraščanje produktivnosti in ustvarila pogoje za večje vključevanje našega gospodarstva v mednarodno delitev dela. Zaustavljen je proces inflacije in ustvar-jeni pogoji za stabilizacijo vrednosti denarja, ki je do sedaj iz leta v letu padala. Izdan je bil predpis o novi nominalni dinarja z novo zlato podlago.

Prizadevanje naše družbene skupnosti je bilo v tem, da bi bil prehod na gospodarsko reformo za vse državljane čim lažji, da življenjski standard ne bi bil bistveno prizadet in podobno. V tem smislu je bilo izdanih več predpisov.

Tako je bil izdan zakon o dodatnih obrestih na hranilne vloge, naložene do 31. 7. 1965 pri bankah in poštini hranilnicah. Izpuščene pa so bile hranilne vloge, naložene pri kmetijskih organizacijah. Ni jasno, ali je bil to namen ali pomota zakonodajalca. V čl. 5 zakona o kmetijskih zadrugah, določilo katerega velja tudi za kmetijske kombinat, je določeno, da se te organizacije bavijo tudi z zbiranjem hranilnih vlog. Torej imajo te hranilne vloge status javnih hranilnih vlog. Da ne bi bili oškodovani vlagatelji hranilnih vlog pri KJK zaradi tega zakona, so organi upravljanja o tem razpravljali in sklenili, da se bodo vsem vlagateljem hranilnih vlog, naloženih pri hranilnih odsekih KK, priznale dodatne obresti po istih pogojih, kot jih bodo priznale banke in poštna hranilnica za vloge, naložene pri njih.

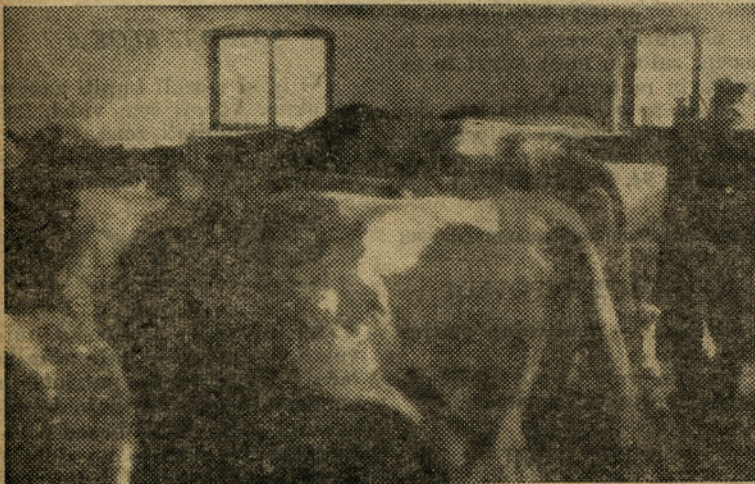
Zbiranje hranilnih vlog po hranilno kreditnih odsekih je v Savinjski dolini postalo že tradicija. Za to se je zahvaliti predvsem solidnemu poslovanju teh odsekov, dnevni likvidnosti hranilnih vlog, principu tajnosti itd. Na drugi strani pa je ta tradi-cija rezultat zaupanja kmetov-vlagateljev do prejšnje zadruge, sedaj do kmetijskega kombinata, saj je denar sigurno naložen, se obrestuje in jim je dnevno na razpolago. O tem pričajo po-datki o številu vlagateljev, ki presega 4500 kar kaže, da so v hranilno kreditnem odnosu skoraj vsi kmetje — kooperanti in še ostali.

Prav zaradi nadaljnje krepitve medsebojnih odnosov in za-upanja je kmetijski kombinat pripravljen priznati na hranilne vloge po 31. 7. 1965 dodatne obresti po koeficientu, ki bo določen za vloge, naložene pri bankah.

Pomen jačanja hranilno-kreditnih odsekov pri kmetijskem kombinatu je predvsem v tem, da ta sredstva služijo kot kapital in dajejo materialno-finančno podlago za razvijanje proizvodnega sodelovanja s kmeti — kooperanti. V hranilno-kreditnih odsekih brez kompliciranih postopkov kmetje-kooperanti najemajo pro-izvodne kredite za nabavo živine, popravilo gospodarskih poslopij, nabavo strojev, orodja, sadilnega materiala in celo materiala za proizvodnjo. Danes takih kreditov ne daje skoraj nobena banka. Zato je tako organizirana hranilno kreditna služba zelo koristna tako za vlagatelja kot za posojiljemalca.

Menim, da ni odveč, da sedaj, ko delamo obračun v proiz-vodnji hmelja, ponovno apeliramo na vse, ki jim dopuščajo mož-nosti, da v celoti ali del svojih izkupičkov naložijo na hranilne knjižice pri hranilno kreditnih odsekih kombinata. Vloge jim bodo varno in sigurno naložene in obrestovane kot v vseh drugih bankah.

Z. E.



Pogled v hlev kooperanta Prekošek Konrada v Višnji vasi



# IZ OBČINSKE LISTNICE

NEKAJ UGOTOVITEV O POTEKU IZREDNIH KONFERENC KO SZDL V OBČINI ZALEC

Letošnje izredne konference so imele predvsem delovni značaj in so na območju celotne občine že zaključene. Lahko potrdim, da so bile le-te razen redkih izjem tako rekoč v celoti uspešne.

Z uvodnimi referati predsednikov KO o aktivnosti Socialistične zveze in o mnogih aktualnih problemih s katerimi se člani KO srečujejo so konference kompleksno in poglobljeno analizirale dosedanje rezultate in pomanjkljivosti ter tako informirale članstvo o problemih, ki le-te najbolj zanimajo in tarejo.

Vsi predsedniki KO SZDL so kot osrednje vprašanje v referatu nakazali položaj gospodarjenja v delovnih organizacijah na svojem območju ter o težavah, rezultatih in prizadevanjih teh kolektivov za čim hitrejšo realizacijo gospodarske reforme. V tem sklopu vprašanj je šlo še za to, da se članstvo seznanja s perspektivo in nadaljnjim razvojem delovnih organizacij, zlasti proizvodnimi in še posebej s problemi nadaljnega zaposlovanja v posameznih delovnih organizacijah. Na konferencah je bilo analizirano stanje o koordinaciji in delu med organizacijami in družvi katerih dejavnost se odvija izven podjetja s tistimi, ki so organizirane po proizvodnem principu. Tu so mišljene predvsem organizacije oziroma sindikalne podružnice, ZMS, posebej pa samoupravni organi.

Praksa je pokazala, da te vezi niso utrjene in da stalnega kakor tudi občasnega sodelovanja med organizacijami ni dovolj. Poudariti je potrebno to, da tam, kjer so vprašanje vsaj deloma uredili, uspehi dela vidno izstopajo.

Bistven problem v tej zvezi je zlasti financiranje Krajevnih skupnosti in v okviru teh še vseh drugih oblik družbene aktivnosti.

Iniciativa Občinskega odbora SZDL ter Skupščine in ostalih občinskih organizacij v pogledu centralizacije določenih sredstev iz čistega dohodka delovnih organizacij za financiranje prej navedenih aktivnosti v okviru KS doslej ni uspela. Pripomogla je k temu, da delovne organizacije vedno bolj odločajo za neposredno financiranje potreb, bodisi kulturnih, komunalnih, kratka rekreativnih v okviru KS.

Krajevni samoprispevki tako na območju naše občine ne bodo in niso več izjeme, ampak postajajo redna oblika in sestavni del aktivnosti vseh subjektivnih sil, ki delujejo v okviru KS, zlasti še Socialistične zveze. Naj za ilustracijo navedem samo primer asfaltiranja ceste na Gomilskem, ki pa ni osamljen. V tem primeru gre za izrazit primer krajevne samoiniciative in krajevnega prispevka občanov, ki je bil izglasovan preko najširše oblike neposredne demokracije, to je z referendumom in je z 79 % uspel.

V tej zvezi lahko poudarim še to, da je iskanje virov dohodkov, kakor tudi pripravljenost občanov za podobne akcije večja na območjih, kot na industrijskih področjih.

Eno od osrednjih vprašanj na izrednih konferencah SZDL, ki smo jih ravno v teh dneh zaključili, je bilo tudi kmetijstvo, kar je razumljivo, saj predstavlja kmečko prebivalstvo še vedno okrog 28 % vsega prebivalstva v občini.

Člane SZDL predvsem iz vrst individualnih kmetijskih proizvajalcev je zanimalo vprašanje širjenja družbene, še posebej pa kooperacijske proizvodnje in luči novih gospodarskih ukrepov. Glede na to, da se je položaj kmetijstva v pogojih gospodarske reforme izboljšal, to se pravi, da je stimulacija tudi za individualnega proizvajalca vzpodbudnejša — ekonomska, je razumljivo, da je bolj interesantna.

Na krajevnih konferencah je bilo v več primerih poudarjeno, da je KK zavedajoč se tega kot edina kmetijska organizacija na tem območju prav v tem času napravila pomemben korak naprej v proizvodnem sodelovanju v individualnih proizvajalci v smislu prizadevanj za intenzivnejše gospodarjenje in višjo produktivnost dela tudi na površinah individualnega proizvajalca za doseg večje tržne proizvodnje. Tu je bilo poudarjeno predvsem dajanje traktorjev in priključkov s strani KK individualnim proizvajalcem v pogodbeni najem. Za to vrsto sodelovanja, ki je nova oblika v nadaljnjem razvijanju proizvodnega sodelovanja med KK in individualnimi kmetijskimi proizvajalci je bilo na konferencah še posebej veliko zanimanja in razprav. Povsod so to potezo KK pozdravili, pravijo pa, da želijo, da bi bili ti odnosi s KK trajni, da se pogoji s strani KK ne bi spreminjali iz leta v leto. Določena bojazan, kot pravijo, je v tem, da sedaj še posedujejo konje, z eventualnim najemom traktorja pa bi le-te prodali. V kolikor bi se pogoji najemanja traktorjev spremenili ali celo kdaj sploh onemogočili bi bil ponoven nakup konj za njih težji.

Na splošno menijo, da so dosedanja rezultati na tem področju, čeprav doslej še v manjšem obsegu, vzpodbudni in terjajo nadaljnje razširitve.

Naslednji problem o katerem je bilo prav tako mnogo govora so klubski prostori oziroma družbeni centri, ki naj služijo vsem družbeno političnim, kulturnim in ostalim organizacijam v okviru krajevne skupnosti. Največkrat gre tu za prostore v zadržnih domovih, sedaj upravnih zgradbah obratov KK. Tu gre za en prostor, ki je za prej omenjeno aktivnost nujno potreben. V večini omenjenih zadržnih domov so stvari v zvezi s prostori urejene in krajevne organizacije nimajo težav, ker so jim vodstva obratov KK v večini primerov tudi v veliko oporo. Res pa je, da je še nekaj primerov, ki se vlečejo iz leta v leto, prav zaradi subjektivnih slabosti s strani vodstev posameznih obratov. Tako se dogaja, da gredo prostori iz rok v roke, enkrat jih uporabljajo organizacije, drugič zopet obrat KK za skladišča, stanovanja ipd. Ti problemi so najbolj česti na območju KO SZDL Gotovlje, Trnava, Letuš in Ponikva. Čeprav organizacije ne izključujejo objektivnih težav, ki v posameznih primerih nastopajo, menijo, da bi z nekoliko več volje in skupnega sodelovanja tudi omenjene probleme lahko dokončno rešili.

Ker se obrati KK največkrat teritorialno ujemajo z območjem ene ali celo dveh KO SZDL in KS in so v največ primerih edina gospodarska organizacija na posameznih območjih ni torej nič čudnega, če išče večina organizacij in društev prav v teh največ opore. Ko že govorim o opori, mislim tu predvsem na upravne obrate, kajti oni so tako rekoč univerzalni. Žal pa to ne moremo tudi za ostalo tehnično inteligenco na kmetijskih območjih. Na prste bi lahko prešteli vse agronome in tehnike, ki se vsaj enkrat letno udeležijo bodisi sestanka SZDL ali pa zboru volivcev. Drži tudi to, da večji del teh ljudi tudi na terenu ni aktivnih in jih je težko pritegniti.

Podobni problemi so tudi s prosvetnimi delavci. Največkrat na množičnih sestankih in konferencah sodelujejo le upravitelji šol, dočim ostali prosvetni delavci molčijo. Ni torej čudno, če občani oziroma člani Socialistične zveze o določenih vprašanjih največkrat niso poučeni ali informirani in zato mnogokrat opravičeno negodujejo. Posredno je nedvomno tudi to naloga inteligence.

Zupanc Jože

# Razgovor s kooperanti

(Nadaljevanje s 15. strani)

oddajo. Tako jih boba v rednih turnusih oddala okrog 8.500 komadov. Tople baterije so primerne, hladne pa so prenizke za 8 cm. V njih se piščanci ne morejo vzraščati in se počutijo zelo neugodno. Čez zimo bom baterije povišal. Ugotavljam, da je pri malih piščancih v toplih baterijah pogin zelo nizek, pri starejših pa precej visok. Prihodnje leto bom prostor uredil tako, da bom imel piščance do štirih tednov v baterijah, do godnosti za klanje pa v talni reji. Delo pri piščancih si delijo: žena jih krmi in nadzira, hči Vida skrbi za to, da imajo vedno vsežo vodo, sin Stanko pa baterije čisti. Otroka dobita mesečno vsak po 20.000 dinarjev. Tako jih navajam na delo in dolžnost, denar pa hranita in si kupujeta vse, kar jima je potrebno za šolo, obleko, obutev in računata vsak na svoje kolo.

Sedaj pa še malo kritike. Piščanci iz Pivke so neizenačeni in slabše priraščajo od onih iz Emone. Starter iz mešalnice je bil včasih tak, da ga piščanci niso marali. Kdo in kaj je temu

vzrok, naj ugotavljajo za to poklicani. Tudi odvoz ne teče, kot bi moral. Po piščance pridejo deset dni pozneje in rejec, v tem primru žena, pokrmi 200 kg finišeja več, kot je treba. Strošek pade na njeno breme. Pri delu jim pomagam tudi jaz. Vsi imamo veselje in želimo število piščancev še povečati.

Videl in izvedel sem vse. Poslovil sem se in že precej moker od dežja obiskal Brezovnik Marijo v Vojniku, ki ima piščance v talni reji. Letos jih bo oddala 5.200. S krmo in odvozom ima tudi ona težave. Na splošno so ji piščanci v veliko veselje.

Tovariš Tanc mi je ob odhodu povedal, da namerajajo prihodnje leto začeti z vzrejo piščancev tudi v Dobrni, da bi se dalo v kooperacijski proizvodnji še marsikaj storiti če... Autobus je potegnil in nisem slišal zadnjih besed, le pomahal sem v slovo. Skozi rosno šipo, po kateri so polzele deževne kapljice, sem opazoval kmetije, trgovino, gostilno, postajo ljudske milice, bolnišnico za živčne, pokopališče in razpotje. Urednik

# ALI ŽE VESTE?

— Da je dala v laktacijski dobi 1964/65 doma vzrejena krava sivorjave pasme Jelka z rodovniško številko 2.103 po osmem teletu 5.549 litrov mleka. Rejec je farma Zalog. Druga je frizijka Argana s farme Podlog s 5.512 litri mleka in tretja je Zima št. 101 SR iz Vrbja s 5.183 litri mleka in 3,61 % toščice po sedmem teletu;

— da mora čebela preleteti okoli 300.000 km in »obiskati« 19 milijonov cvetov, da zbere 1 kg medu;

— da od otvoritve 29. novembra povezuje Sešče s Šempetrom 85-metrski betonski most in asfaltirana cesta. Manjka le nasip, zato je most odprt le za pešce in motoriste;

— da so v letošnjem letu dobavili kooperantom največ plemskih krav in telic obrati Vransko 54, Vojnik 33 in Vrbje

27, najmanj pa Braslovče, Šempeter in Prebold;

— da je PO Vransko oddal obratu »Mesnine« v enem dnevu 94 pitanih prašičev;

— da ima že 8 kooperantov montirane mžne naprave in se o njih izražajo zelo pohvalno.



SOSED IZ BLOKA

»Vi bi si morali kupiti zavese na okna. Včeraj sem videl, kako ste poljubljali ženo.«

»Motite se, dragi sosed! Včeraj sploh nisem bil doma.«

# ŠE TO:

Zamenjava — Delavska uni-verza v Zemunu je baje ukinila tečaj nemščine iz patriotskih nagibov. Pravijo: pridejo delavci, naučijo se nekaj besed nemščine in že odidejo na delo v Nemčijo. Morda bi bilo zdaj umestno organizirati tečaj iz produktivnosti...

## LJUDSKE NAPOVEDI

Gruden — malokdaj priljuden.

Dež in veter pred Božičem, jamo koplje rad mrličem.

## PREGOVORI

Boljša je domača gruda, kot na tujem zlata ruda.



ZAČASNI SKLEP ● ZAČASNI SKLEP



**o odgovornosti  
delavcev  
Kmetijskega  
kombinata  
Žalec**



## ZAČASNI SKLEP

### O ODGOVORNOSTI DELAVCEV V KMETIJSKEM KOMBINATU ŽALEC

1. Splošne določbe
2. Kršitev delovne dolžnosti in ukrepi
3. Uvajanje postopka v primerih kršitve delovne dolžnosti
4. Organi v postopku za kršitve delovne dolžnosti in njihova pristojnost
5. Postopek za ugotavljanje kršitev delovnih dolžnosti
6. Odstranitev z dela
7. Materialna odgovornost za povzročeno škodo
8. Končna določba

Na podlagi 146. člena temeljnega zakona o delovnih razmerjih (Uradni list SFRJ št. 17/65) je Delavski svet Kme-

tijskega kombinata Žalec sprejel na svoji seji dne 4. 11. 1965 naslednji

## ZAČASNI SKLEP

### O ODGOVORNOSTI DELAVCEV V DELOVNI ORGANIZACIJI

#### I. SPLOŠNE DOLOČBE

##### 1. člen

Z namenom, da delovna skupnost zagotovi uresničevanje delovnih in poslovnih nalog delovne organizacije in uresničevanje pravic, ki jih imajo člani

delovne skupnosti na podlagi dela in iz dela, določa s tem začasnim sklepom postopek, kako se ugotavljajo kršitve delovnih dolžnosti, ukrepe, ki se uporabljajo zaradi kršitev, organe, ki začenjajo in vodijo po-



stopek ter izrekajo ukrepe in materialno odgovornost delavcev za povzročeno škodo.

## 2. člen

Začasni sklep velja za člane delovne skupnosti Kmetijskega kombinata Žalec (v nadaljnjem besedilu: kombinata), ki so s kombinatom v delovnem razmerju za nedoločen in določen čas in v primerih, če to izrecno določa pogodba, sklenjena z drugimi osebami.

## 3. člen

Vsak član delovne skupnosti ima na svojem delovnem mestu splošne in posebne dolžnosti do dela, do svojih sodelavcev, do delovne in družbene skupnosti ter je odgovoren za zaupana mu družbena sredstva po določenih zakonov in samoupravnih aktov delovne skupnosti.

## 4. člen

Delavec je odgovoren delovni skupnosti za kršitve delovnih dolžnosti, določenih z zakoni, statutom, drugimi samoupravnimi predpisi in s tem začasnim sklepom, če jih stori namerno ali iz nepazljivosti.

## 5. člen

Kazenska odgovornost, oziroma odgovornost za gospodarski prestop, ali prekršek ne iz-

ključuje uvedbe postopka za kršitev delovne dolžnosti, če predstavlja tako dejanje hkrati tudi kršitev delovne dolžnosti.

## 6. člen

Ukrep za kršitev [delovnih dolžnosti se sme izreči samo takrat, če je določen z zakonom ali samoupravnim aktom in če je zanje predpisan ukrep, še preden je kršitev storjena.

Če se po storjeni kršitvi delovne dolžnosti spremeni predpis, se uporabi predpis, ki je za storilca milejši.

## 7. člen

Kršitve delovnih dolžnosti so izvršene s storitvijo ali opustitvijo.

Kršitev je storjena z opustitvijo, če je delavec opustil dejanje, ki bi ga bil dolžan storiti.

## 8. člen

Kršitev delovne dolžnosti je storjena takrat, ko je delavec delal ali bi moral delati, ne glede na to, kdaj je nastala posledica.

Kršitev delovnih dolžnosti se obravnava, če je bila storjena v podjetju, ali če je v podjetju nastala posledica.

## 9. člen

Zoper delavca se ne more izreči ukrep zaradi kršitve de-



lovne dolžnosti, preden ni zaslišan, razen, če se delavec brez opravičenih razlogov ne odzove vabilu.

Delavec opravičeno izostane samo iz naslednjih razlogov:

- če je na vojaških vajah;
- če je na letnem dopustu, neplačanem dopustu ali plačanem dopustu in se zaradi te odsotnosti ne more odzvati ustreznega dne vabilu;
- če se mora ustreznega dne zgledati pri organih družbene skupnosti;
- če mu to preprečujejo elementarne nezgode;
- če opravlja ustreznega dne ali mora opraviti važnejšo družbeno funkcijo;
- če je v bolniškem staležu.

#### 10. člen

Delavec si lahko v postopku za ugotovitev kršitve delovne dolžnosti vzame zagovornika in to osebo, ki jo sam izbere iz vrst članov delovne organizacije iz vrst izven delovne organizacije. Zagovornik ima pravico pregledati vse spise in storiti vsa opravila kakor obdolženi delavec. Zagovornik se mora izkazati s pismenim pooblastilom obdolženca, s katerim ga pooblašča za zagovarjanje.

#### 11. člen

Ni odgovoren za kršitev delovne dolžnosti, kdor stori to kršitev v trajni ali začasni duševni motnji ali iz duševne zastonjalosti, če se zaradi takega stanja ni mogel zavedati pomena dejanja oz. opustitve, ali če ni mogel imeti v oblasti svojega ravnanja. Vse to pa se upošteva, če je prišlo do takega stanja po sklenitvi delovnega razmerja.

Če je bila kršitev storjena v pijanosti, to ne izključuje odgovornosti torilca.

#### 12. člen

Za odgovornost zadostuje malomarnost ali nepazljivost storilca razen, če ni s kakšnim posebnim določilom o kršitvi delovnih dolžnosti določeno, da se izreče ukrep samo za naklep.

#### 13. člen

Nepoznanje določil o kršitvi delovne dolžnosti nikogar ne opravičuje.

#### 14. člen

Kdor koga napelje ali mu pomaga, da stori kršitev delovne dolžnosti, se zoper njega izreče ukrep, kot da bi ga sam storil.

#### 15. člen

Če je delavec storil z več dejanji več kršitev delovnih



dolžnosti, o katerih še ni izrečen ukrep, postopek pa teče pred istim organom, se lahko izreče najprej ukrep za vsako posamezno kršitev, nato pa se

izreče skupen ukrep. Pri tem se lahko upošteva, če gre za ponavljajoče se kršitve kot obtežilne okolnosti in izreče strožji ukrep.

## II. KRŠITEV DELOVNE DOLŽNOSTI IN UKREPI

### 16. člen

Vsak delavec je dolžan, da uresničuje svoje delovne in poslovne naloge ter naloge, ki mu jih dajo organi upravljanja in predpostavljeni vodje.

### 17. člen

Delavec je dolžan, da varuje družbeno imovino, da vlaga vse svoje sposobnosti, da smotrno koristi sredstva za delo v podjetju, da osebno in pod svojo odgovornostjo opravlja delo v podjetju in da izvršuje delovne obveze in dolžnosti, ki izhajajo iz delovnega razmerja po zakonu, statutu ali drugih aktih delovne organizacije.

### 18. člen

Delavec je odgovoren delovni skupnosti za kršitev delovnih dolžnosti, ki jih stori po svoji krivdi.

### 19. člen

Kršitve delovnih dolžnosti so lahko:

- lažje in
- hujše.

### 20. člen

Za lažje kršitve delovne dolžnosti se štejejo naslednje:

1. malomarno ali neredno opravljanje delovne dolžnosti na delovnem mestu, ne da bi bila povzročena gmotna škoda ali, da je nastala gmotna škoda, ki ne presega 10.000 din;

2. predčasna zapustitev delovnega mesta brez odobritve;

3. zamujanje na delo brez opravičenih razlogov;

4. ravnanje ali nedostojno vedenje na delovnem mestu ali izven dela, ki škoduje ugledu delovne skupnosti;

5. neopravičen izostanek z dela, ki ni daljši od enega dneva;

6. povzročanje osebnih preprirov, netovarištva in kakršnokoli izrekanje groženj brez hujših posledic;

7. lahkomiselnost pri hrambi zaupanih stvari, spisov in podatkov;

8. povzročitev premoženjske škode z nevestnim ravnanjem



z delovnimi sredstvi, ki ne presegajo 10.000 din;

9. kršitev varovanja uradne tajnosti lažjega značaja, brez škodljivih posledic za podjetje;

10. neodzivanje vabilom organov delovne skupnosti brez opravičila;

11. lažje kršitve predpisov HTV, ki niso imele posledic.

## 21. člen

Za hujše kršitve delovne dolžnosti se štejejo:

1. malomarno ali neredno opravljanje delovne dolžnosti na delovnem mestu, ki je imelo za posledico gmotno škodo, katere presega 10.000 din;

2. vsako dejanje ali opustitev z namenom, da bi se onemogočilo pravilno delovanje podjetja, posameznih služb ali delovnega procesa;

3. neizvrševanje ali netočno izvrševanje odločitev organov upravljanja;

4. neopravičeno ali nedovoljeno odklanjanje izvršitev delovnih nalog, postavljenih s strani direktorja ali drugih pristojnih vodij;

5. nepravilno ali nemarno vodenje predpisanih knjig, evidence in druge dokumentacije, ki je predpisana z zakonitimi določili, odredbami organov u-

pravljanja ali v posebnih primerih s strani odgovornih vodij;

6. neupoštevanje predpisov HTV ali nezadostna pazljivost pri ukrepih za varnost delavcev, ki bi lahko imela težje posledice, ne glede na to, ali je posledica nastopila ali ne;

7. pridobitev osebne gmotne koristi ter sprejemanje daril ali drugih ugodnosti v zvezi z delom ali v njegovo škodo;

8. neopravičen izostanek z dela, ki traja nad 1 dan do 3 dni zapored ali 4 dni s prekinitvami v obdobju 3 mesecev;

9. prihod na delo v vinjenem stanju ali opijanje med delovnim časom;

10. težja kršitev avtoritete vodje oz. odgovorne osebe;

11. vsaka protipravna pridobitev premoženjske koristi za sebe ali v korist tretjim osebam v zvezi z zaupanim materialom in proizvodjalnimi sredstvi;

12. ponarejanje listin, odklonitev dajanja podatkov ali dajanje netočnih podatkov o stanju in poslovanju podjetja družbenim in samoupravnim organom ter pooblaščenim osebam;

13. lažno dajanje izjav in lažno pričevanje pred organi in komisijami podjetja;

14. kršitev poslovnih tajnosti težjega značaja, zlasti kadar



ima dejanje posledico za delovno organizacijo;

15. zloraba položaja in prekočačenje pooblastil;

16. neopravičena uporaba denarja, vrednostnih papirjev in drugih stvari, ki so delavcu zapuane;

17. prikrivanje napak in dejstev na škodo podjetja, prikrivanje kršitve delovne dolžnosti ali prikrivanje povzročene premoženjske škode;

18. izzivanje nereda, prepira, pretepa ali nemoralno obnašanje v podjetju na delu ali izven dela, če se v tem ruši ugled delovne organizacije;

19. grobo ali nevljudno obnašanje nasproti predpostavljanim, drugim sodelavcem ali tretjim osebam, ki se trenutno nahajajo v podjetju;

20. prikrajšanje ali vpliv na prikrajšanje pravic delavca in pristojnosti organov upravljanja;

21. trikratna ponovitev lažje kršitve delovne dolžnosti, ugotovljena s pravnomočno odločbo o kršitvi in ukrepu v obdobju 6 mesecev;

22. izvršitev kakršnegakoli kaznivega dejanja v zvezi z delom v podjetju, ki se smatra za kaznivo dejanje po kazenskem zakoniku;

23. samovoljna zapustitev dela za dalj časa kot tri dni zapo-

redoma brez ustmenega ali pismenega opravičila pristojnemu vodji.

## 22. člen

Neopravičeni izostanek z dela, zamude in samovoljna zapustitev dela predstavlja poleg kršitve delovne dolžnosti materialno škodo, ki se ugotavlja tako, da se preračuna na ure v sorazmerju z višino povprečnega osebnega dohodka delavca v preteklih treh mesecih.

## 23. člen

Ukrepi, ki jih izreka delovna skupnost za kršitve delovne dolžnosti so:

1. opomin
2. javni opomin
3. zadnji javni opomin
4. izključitev iz delovne skupnosti.

## 24. člen

Opomin in javni opomin se lahko izrečeta za lažjo kršitev delovne dolžnosti.

Za hujše kršitve delovne dolžnosti se izreče javni opomin, zadnji javni opomin, lahko pa tudi takoj izključitev iz delovne skupnosti.

O izrečenih ukrepih se vodi evidenca.

Pravnomočne odločitve o izrečenih ukrepih se objavijo na način, kot je v statutu določen glede obveščanja kolektiva.



## 25. člen

Uvedba postopka za lažjo kršitev delovne dolžnosti zastara v 2 mesecih od dneva storjene kršitve ali ko se je za kršitev izvedelo.

Izrečni ukrepi za lažjo kršitev zastarajo v 10 dneh od dneva pravnomočnosti izrečenega ukrepa.

Uvedba postopka zaradi hujše kršitve delovne dolžnosti zastara v 6 mesecih, od dneva, ko je bila kršitev storjena.

Izvršitev izrečenega ukrepa za hujšo kršitev delovne dolžnosti zastara v 30 dneh od dneva pravnomočnosti odločbe o izreku ukrepa.

## III. UVAJANJE POSTOPKA V PRIMERIH KRŠITVE DELOVNE DOLŽNOSTI

### 27. člen

Postopek proti delavcu, ki je storil lažjo ali hujšo kršitev delovne dolžnosti, začne vodja obrata ali samostojne enote, v kateri delavec dela.

Postopek se začne z vložitvijo pismenega predloga naslovljenega na pristojno komisijo. Predlog se vroči predsedniku komisije ali njegovemu namestniku.

Predlog za začetek postopka mora vsebovati podatke o delavcu, ki je kršil delovno dolžnost, opis kršitve, dokazana

### 26. člen

Delavcu, kateremu je bil izrečen ukrep za lažjo kršitev delovne dolžnosti, ki v roku 1 leta od dneva pravnomočnosti izrečenega ukrepa ne stori nikakršne kršitve delovnih dolžnosti, kakor tudi delavcu, zoper katerega je bil izrečen ukrep za hujšo kršitev delovnih dolžnosti, ki v roku 2 let od dneva pravnomočnosti izrečenega ukrepa ne stori nikakršne kršitve delovnih dolžnosti, se izrečni ukrep črta iz evidence in se smatra, kakor da ukrep sploh ni bil izrečen.

dejstva, pridobljena na podlagi poizvedb in vse listine, ki se v zvezi s tem oskrbijo.

### 28. člen

Zoper vodilne delavce razen glavnega direktorja, začne postopek centralni delavski svet.

Upravni odbor oz. centralni delavski svet mora začeti postopek zoper v tem členu navedenega vodilnega delavca, če to zahteva ena desetina članov delovne skupnosti podjetja, oz. če to zahteva ena desetina članov delovne skupnosti obrata ali sa-



mostojne enote, kadar gre za kršitev delovne dolžnosti, storjene s strani vodilnih delavcev obrata oz. enote. Kadar uvaja postopek upravni odbor, vloži predlog za uvedbo postopka glavni direktor.

Kadar uvaja postopek CDS, imenuje iz svoje sredine člana, ki vloži predlog za uvedbo postopka in bo prisostvoval obravnavi kot pooblaščenec.

#### 29. člen

Oseba, zadolžena za začetek postopka, je dolžna takoj začeti postopek, ko ugotovi kršitev delovne dolžnosti ali če za njo izve na kakršen koli način.

Če taka oseba ne prične postopka, čeprav je izvedela za kršitev delovne dolžnosti, stori sama hujšo kršitev delovne dolžnosti in se zoper njo mora uvesti postopek.

#### 30. člen

Oseba oz. organ, ki je pristojen za začetek postopka, lahko vrši poizvedbe, da ugotovi kršitev delovnih dolžnosti ter lahko zasliši delavca, ki je kršil delovno dolžnost, kakor tudi ostale člane delovne skupnosti kot prič z namenom, da zbere dokazno gradivo.

Zahtevk lahko zastopa pred organom, ki je pristojen za izrekanje ukrepov, oseba, ki je

zahtevk predložila ali druga oseba, ki jo za to izrecno pooblasti ustrezn organ.

#### 31. člen

Pristojna komisija mora, potem ko je razmotrila predlog za uvedbo postopka, sprejeti sklep, s katerim se postopek ali uvede ali se dopolnijo poizvedbe ter določi, kdo naj to stori in nato ponovno sklepa o uvedbi postopka, ali se zavrže predlog in postopek ustavi, kadar se ugotovi, da ne obstajajo razlogi za vodenje postopka.

Sklep o uvedbi postopka mora vsebovati: poimensko navedbo sestava komisije, pred katero se bo vodil postopek, ime obtoženega z opisom kršitve delovne dolžnosti, kraj in čas vodenja obravnave, pouk o pravicah delavca do branilca, imena prič in imena izvedencev, kadar je njihova prisotnost potrebna za ugotavljanje materialne resnice.

Sklep, s katerim se predlog za uvedbo postopka zavrže in postopek ustavi, mora vsebovati utemeljitev in razloge, ki so vplivali na komisijo, da je predlog zavrgla.

Sklep podpiše predsednik pristojne komisije.

Sklep se vroči pooblašeni osebi oz. organu, ki je predla-



gal uvedbo postopka, delavcu, zoper katerega se postopek uva- ja oz. se namerava uvesti in sindikalni organizaciji, katere član je prizadeti delavec. Ka-

dar gre za uvajanje postopka zoper člana CDS, obratnega DS ali delavskega sveta enote ali za člana UO, se vroči sklep tudi tem organom.

#### IV. ORGANI V POSTOPKU ZA KRŠITVE DELOVNE DOLŽNOSTI IN NJIHOVA PRISTOJNOST

##### 32. člen

Za vodenje postopka, izreka- nje ukrepov pri kršitvah de- lovnih dolžnosti in za ugotav- ljanje povzročene škode, je na prvi stopnji (razen za ukrep iz- ključitve) pristojna komisija za izrekanje ukrepov zaradi kršit- ve delovnih dolžnosti pri de- lavskem svetu obrata oz. samo- stojne enote (v nadaljnjem be- sedilu: komisija).

Komisija ima predsednika in dva člana. Predsednik in člana imajo namestnike. Predsednika in enega člana ter njuna na- mestnika imenuje delavski svet obrata, drugega člana in nje- govega namestnika pa imenuje v komisijo sindikalna organi- zacije obrata.

Mandat predsednikov in čla- nov komisije ter njihovih na- mestnikov traja 2 leti.

##### 33. člen

Za vodenje postopka in izre- kanje ukrepov na prvi stopnji

(razen za izrek izključitve) zo- per glavnega direktorja in vo- dilne delavce je pristojna ko- misija pri CDS.

Ta komisija je pristojna tudi za vodenje postopka in izreka- nje ukrepov na prvi stopnji, kadar so bili udeleženi pri kršitvah delovnih dolžnosti dva ali več članov, ki delajo na de- lovnih mestih v različnih obra- tih delovne organizacije ter je zaradi smotrnosti postopka in izreka ukrepov potreba voditi postopek zoper oba ali več kr- šilcev pred eno in isto komisijo.

Komisija pri CDS ima pred- sednika in dva člana. Predsed- nik in člana imajo namestnike.

Predsednika in enega člana ter njuna namestnika imenuje CDS, drugega člana in njegove namestnike pa imenuje v komi- sijo sindikalni odbor delovne organizacije.

Mandat predsednikov in čla- nov komisije ter njihovih na- mestnikov traja 2 leti.



### 34. člen

Komisija pri CDS je pristojna tudi za reševanje ugovorov zoper izrečene ukrepe prvostopne komisije. Za reševanje ugovorov proti izreku ukrepa komisije pri CDS, kadar ta odloča na prvi stopnji, je pristojna CDS. Drugostopne odločbe o izreku ukrepa so dokončne in izvršljive. Zoper

njih se lahko sproži delovni spor pred rednim sodiščem.

### 35. člen

Za izrek ukrepa izključitve iz delovne skupnosti je pristojna delovna skupnost delovne enote razen za delavce, za katere je na prvi stopnji pristojna komisija pri CDS. Za te primere, je za izrek ukrepa izključitve pristojen CDS.

## V. POSTOPEK ZA UGOTAVLJANJE KRŠITEV DELOVNIH DOLŽNOSTI

### 36. člen

Ko sprejme komisija predlog o uvedbi postopka, mora najkasneje v roku 10 dni sprejeti sklep v smislu določil 31. člena tega začasnega sklepa. Sklep se mora vročiti delavcu, zoper katerega se vodi postopek, istočasno pa je treba povabiti delavca s posebnim vabilom na obravnavo in k temu vabilu priložiti en primerek predloga za uvedbo postopka.

Razen delavca se mora povabiti na obravnavo predlagatelja in priče, pa tudi izvedence, v kolikor je po mnenju komisije navzočnost slednjih potrebna.

V vabilu mora biti naveden kraj in čas obravnave.

Vabilo mora biti vročeno delavcu tako, da ima med dne-

vom vročitve vabila in dnevom obravnave najmanj tri dni časa, da se lahko pripravi na obrambo.

### 37. člen

Če delavec, zoper katerega je uveden postopek, odkloni sprejem vabila ali se vročitvi očitno izmika, je to treba zabeležiti v dostavni knjigi, nakar lahko komisija sklene, da se obravnava izvede v odsotnosti delavca.

### 38. člen

Obravnava pred prvostopnim organom je ustna in javna, glasovanje pa je tajno.

O delu na obravnavi se piše zapisnik.

V zapisnik se vnesejo vsi podatki, ki so pomembni za rešitev zadeve. Na koncu se v za-



pisnik vnese tudi podatek o izidu glasovanja v zvezi z izrečenim ukrepom.

Zapisnik podpisše predsednik komisije in zapisnikar.

#### 39. člen

Delavec ima pravico, da na obravnavi iznese vsa dejstva in predlaga dokaze, da postavlja vprašanja, stavlja pripombe in daje obrazložitve v zvezi z izjavami prič in izvedencev.

V postopku pred komisijo ima delavec pravico vzeti si zagovornika, ki lahko stori vsa ista dejanja in opravila kot delavec sam.

#### 40. člen

Ko se konča obravnava, se komisija umakne k posvetovanju in glasovanju. O posvetovanju in glasovanju se vodi poseben zapisnik, ki ga podpišejo vsi člani komisije.

#### 41. člen

Po končanem posvetovanju mora komisija s svojo odločitvijo delavca spoznati za krivega in izreči zoper njega ukrep zaradi kršitve delovne dolžnosti ali ga oprostiti odgovornosti.

Odločitev o ukrepu se razglasi na obravnavi, pismeni odpravek pa se vroči delavcu ali njegovemu zastopniku, osebi oz. organu, ki je predlagal uvedbo postopka in sindikalni organizaciji.

V kolikor je potrebno daljše proučevanje, se razglasitev ukrepa lahko odgodi za 48 ur. O kraju in času objave ukrepa mora komisija obvestiti delavca in njegovega zastopnika.

#### 42. člen

Kadar komisija v teku postopka zaključi, da bi bilo zaradi hujše kršitve delovne dolžnosti treba izreči ukrep o izključitvi delavca iz delovne skupnosti, mora pripraviti predlog z utemeljitvijo ter ga predložiti v odločitev delovni skupnosti delovne enote.

Delovna skupnost delovne enote mora v 15 dneh po sprejemu predloga s tajnim glasovanjem odločiti o izključitvi na zboru delovne skupnosti delovne enote. Za izključitev delavca iz delovne skupnosti je pri glasovanju potrebna nadpolovična večina glasov vseh članov delovne skupnosti delovne enote.

O razglasitvi ukrepa, ki je odvisen od izida glasovanja, se postopa kot v drugem odstavku prejšnjega člena.

#### 43. člen

Pismeni odpravek mora vsebovati: 1. uvod — v katerem se označi, kateri organ je odločal, v kakšnem sestavu, o kateri stvari, po čigavem predlogu in dan obravnave.



2. dispozitiv — zoper koga je izrečen ukrep ali da je oproščen odgovornosti, izrek o meri ukrepa, o škodi, o pravnem pouku pravice do ugovora ali delovnega spora.

3. obrazložitev — kjer se navede, katera dejstva je komisija ugotovila in na osnovi katerih smatra kršitev za dokazano. Navedejo se obtežilne in olajševalne okoliščine, obrazloži se odločitev komisije o eventualni obvezi povrnitve škode, višino škode in zakaj je delavec materialno odgovoren.

#### 44. člen

Stroški postopka bremenijo delovno organizacijo, delavcu pa pripada nadomestilo stroškov, ki jih je imel na obravnavi samo, če je bil oproščen odgovornosti.

#### 45. člen

Komisija mora vsako zadevo za vodenje postopka rešiti najkasneje v roku enega meseca.

#### 46. člen

Na podlagi izrečenega ukrepa izda odločbo in izvede ukrep pooblaščenec, ki je pokrenil postopek.

Odločba se vroči delavcu ali njegovemu zastopniku, sindikalni organizaciji in službi evidence kršitev delovnih dolžnosti.

#### 47. člen

Zoper odločitev komisije na prvi stopnji lahko poda ugovor v 15 dneh od prejema pismene odpravka delavec, njegov zastopnik ali sindikalna organizacija. Ugovor se naslovi drugostopni komisiji pri CDS ali CDS, kadar je na prvi stopnji odločala komisija CDS.

Ugovor se vroča komisiji, ki je odločala o zadevi na prvi stopnji. Če je ugovor pravočasen in dopusten, ga komisija s celotnim spisom dostavi drugostopnemu organu. Komisija zavrže ugovor, če ni pravočasen ali ni dopusten. Zoper tako rešitev lahko da delavec ali njegov zastopnik ugovor drugostopnemu organu v roku 15 dni.

#### 48. člen

Drugostopni organ odloča o ugovoru ob prisotnosti delavca razen, če se ta vabilu ne odzove.

Drugostopna komisija odloča o ugovoru na svoji seji v okviru senata, če pa razpiše obravnavo, se ta izvede po postopku, kot velja za prvostopni organ.

#### 49. člen

Odločitve drugostopnega organa, kadar odloča o ugovoru na odločitve prvostopne komisije, so dokončne. Zoper nje je mogoče sprožiti delovni spor.



Če delavec ni ugovarjal zoper prvostopno odločitev organa podjetja, ugovor pa je bil dopusten, je odločba prvostopne komisije dokončna in se nanjo ne more sprožiti delovnega spora pred rednim sodiščem.

#### 50. člen

Odločitve o izključitvi, ki jih sprejme delovna skupnost delovne enote oziroma CDS, so dokončne in izvršljive, zoper njih lahko prizadeti sproži delovni spor pred rednim sodiščem.

Delovno razmerje preneha delavcu z dnem, ko mu je vročen izrečeni ukrep.

Če delovna skupnost oziroma CDS ne sprejme predloga za izključitev in ne izreče ukrepa o izključitvi, lahko o stvari sam razpravlja in izreče drug ukrep. O zadevi lahko ponovno razpravlja tudi predlagatelj, ki sme predložiti predlog za izključitev še enkrat pristojnemu organu le takrat, kadar je ugotovil nove okoliščine, ki bi vplivale na odločitev pristojnega organa.

Ponovna rešitev delovne skupnosti oziroma CDS za isto kršitev je dokončna.

#### 51. člen

Zoper pravnomočne odločitve pristojnih organov se lahko začne obnova postopka na predlog delavca ali njegovega zastopnika, sindikalne organizacije, glavnega direktorja ali pooblaščenega osebe za predlaganje postopka.

#### 52. člen

Obnova postopka v škodo delavca ni mogoča, če je preteklo več kot dva meseca, odkar se je izvedelo za nova dejstva oziroma za nove dokaze. Zahteva za obnovo postopka v korist delavca se lahko vloži kadarkoli.

O zahtevi za obnovo postopka odloča organ, ki je sprejel odločitev na prvi stopnji.

#### 53. člen

Obnova postopka se lahko zahteva v naslednjih primerih:

- če delavec dokaže, da je odločitev osnovana na lažni izjavi priče, izvedenca ali krive listine;
- če se dobijo nova dejstva in dokazi, ki sami ali v zvezi z prejšnjimi dokazi lahko povzročijo oprostitev delavca odgovornosti;
- če je za isto storjeno kršitev delavcu že bil izrečen ukrep.



## VI. ODSTRANITEV Z DELA

### 54. člen

Delavec je lahko odstranjen z dela, če je zoper njega uveden kazenski postopek ali če je uveden postopek zaradi hujše kršitve delovne dolžnosti takega značaja, da bi njegova prisotnost na delu lahko povzročila materialno škodo ali kvarno vplivala na sodelavce.

Odločbo o odstranitvi z dela izda vodja obrata ali samostojne enote na podlagi predhodne odločitve delavskega sveta obrata ali enote. Zoper odločitev DS obrata ali enote se lahko da ugovor CDS v roku 15 dni. Ugovor ne zadrži odstranitve z dela.

Odločbo o odstranitvi z dela za delavce uprave izda direktor

splošnega sektorja po predhodni odločitvi delavskega sveta uprave.

Odločbo o odstranitvi z dela za vodilne delavce izda glavni direktor po predhodni odločitvi upravnega odbora. Odločbo o odstranitvi z dela za glavnega direktorja izda CDS.

Za čas odstranitve z dela pripada delavcu nadomestilo OD v višini povprečne akontacije, na katero imajo pravico delavci v zadnjih treh mesecih.

### 55. člen

Odstranitev z dela lahko traja najdlje dva meseca; za odstranitev iznad tega roka je potreben poseben sklep CDS.

## VII. MATERIALNA ODGOVORNOST ZA POVZROČENO ŠKODO

### 56. člen

Delavec, ki namenoma ali iz nepazljivosti povzroči delovni organizaciji na delu ali v zvezi z delom materialno škodo, mora povzročeno škodo povrniti.

Neopravičen izostanek z dela, zamude in samovoljna zapustitev dela se smatra kot namenoma povzročena škoda.

### 57. člen

Če povzroči škodo več delavcev, je vsak posebej odgovoren za tisti del škode, ki jo je povzročil.

Kadar ni mogoče ugotoviti, kolikšen del škode je povzročil posamezen delavec, se šteje, da so enako odgovorni in dolžni povrniti škodo po enakih delih.



vsi delavci, ki so pri škodnem primeru soudeleženi. Če povzroči škodo več delavcev z naklepnim kaznivim dejanjem, so storilci solidarno odgovorni za povračilo škode.

#### 58. člen

Obseg in višino povzročene škode ugotavljata komisiji iz 32. in 33. člena tega začasnega sklepa.

Za ugotavljanje višine škode lahko komisija pritegne k delu izvedence, ki podajo svoje mnenje.

#### 59. člen

Komisija izda o svojih ugotovitvah sklep, s katerim pozove delavce na povrnitev škode v ugotovljeni višini ali pa oprosti plačila.

#### 60. člen

Če delavec ne povrne škodo, mora delovna organizacija uveljaviti povzročeno škodo pred sodiščem z odškodninskim zahtevkom.

#### 61. člen

Delovna organizacija je opravljena zahtevati od delavca, da ji povrne škodo, ki jo je morala izplačati tretjim osebam, če je delavec povzročil škodo namena ali iz nepazljivosti na delu ali v zvezi z delom, komu drugemu. Zahtevok proti delavcu zastara po 6 mesecih od dneva, ko je bila tretjim izplačana odškodnina.

#### 62. člen

Oškodovani ima pravico zahtevati tudi neposredno od delavca povrnitev škode, če je ta storjena s kaznivim dejanjem.

### VIII. KONČNA DOLOČBA

#### 65. člen

Začasni sklep stopi v veljavo, ko ga sprejme na svoji seji CDS, uporabljal pa se bo vse dotlej, dokler ne bo sprejet nov statut in drugi samoupravni

akti, vendar najdalj do 1. aprila 1966.

V Žalcu, dne 4. 11. 1965

Predsednik CDS  
Dermol Ludvik