

Gospodarsko poslopje v Savinjski dolini.

(Vpliv hmeljske kulture na njegov razvoj).

F r. B a š, Maribor.

I.

Savinjska selišča leže na terasah za Savinjo, Ložnico in Boljsko; med Šavnicami in Celjem pa na izstopu potokov iz Ojstriških hribov med Trojanami in Laškim.

Selišča na terasah za Savinjo predstavlja vzhodno od vode vrsta vasi od Polzele čez Dobrtešo vas, Vrbje in Petrovče tja na Levec, zahodno pa veriga naselbin, katere bistveni členi so Letuš, Parižlje, Orla vas in Latkova vas. Na položni terasi za Ložnico se širijo Grušovlje, Gotovlje in Arja vas, vasi, ki se z Levcem združijo v vzhodnosavinjsko vrsto naselbin. V enem žarišču elipse Polzela—Levec leži nad Ložnico trgovsko-hmeljarsko središče Savinjske doline — Žalec. Nad Boljsko so se razvila selišča, katera predstavljajo Gomilsko, Kaplja vas in Dolenja vas, na terasastem svetu na vznožju Dobrovlja med Letušem in Vranskim pa polkrog krajev z Braslovčami in Kapljo.

Radi morfoloških prilik se v gorovju okoli doline ni razvila kmetška vas, razen izjeme, ki jo dela Vologa pod prelazom Lipo med Vranskim in Šmartnim ob Dreti, temveč tu prevladujejo na vznožju hribovja in na terasah pred njim zaselške vasi (Podvin, Podvrh); na pobočjih pa se širijo na jugu in zahodu samotne kmetije, ki se na severovzhodnem valovitem svetu družijo z zaselško vasjo. Naravne poti, ki združujejo in usmerjajo človeka in promet zlasti Ojstriških hribov v dolino, so potoki. Na izhodiščih potokov iz hribovja so se razvila selišča, ki pa ne predstavljajo kmetških, poljedelskih ali živinorejskih vasi, ampak koncentracijo posvetne in cerkvene gosposke, obrtnišva in trgovine. To so izrazite obrtne vasi, ki so se sicer kot skupina cerkve, šole, gostilen, trgovin in posameznih obrti razvile najbolj karakteristično v Slovenskih goricah. Značilni primeri za te obrtne vasi, ki so se razvile na izhodišču potokov iz hribovja večinoma ob ali na terciarnih terasah, so Griže, Št. Pavel pri Preboldu in Št. Jurij ob Taboru. Kot največje tako selišče pa se je razvilo na stikališču poti ob Boljski, Motnišnici in preko Lipe Vransko, ki je zato Ločici vsililo kmetški značaj, pravtako kot ni obrtno Mozirje, ležeče na vstopu Savinje iz Gornje Savinjske doline v Sotesko, dovolilo vsled svoje lege na izstopu Savinje iz Soteske se razvijajočemu Letušu obrtnega značaja ali Šoštanj Šmartnu ob Paki. Splošno pa se je pred obrtnim seliščem razvila spredaj bolj v osrčju doline na odprtem polju ali na terasi kmetška vas, za kar imamo najlepše primere v Ojstriški vasi pred Št. Jurjem ob Taboru in v Dolenji vasi pred Št. Pavlom pri

Preboldu. Zgodovinski obrambni momenti igrajo pri nastopu in razvoju teh obrtnih vasi nemalo vloge.

V vzhodni Savinjski dolini pa se vasi à la Ojstriška vas radi logov v prodnatem in suhem terenu ob Savinji niso mogle razviti. Pravitako pa se niso obrtne vasi razvile na severu v ozemlju Ložnice; Založe imajo kmetski značaj vsled zgodovinskih razlogov, ker je samostan Novi klošter in posvetna gosposka na Polzeli odvajala obrti od Založ stran. Vzrok za splošno pomanjkanje obrtnih selišč severno od Ložnice imamo v široki in močvirni dolini Ložnice, ki teče tik ob vznožju hribovja in ki je terase denudirala in razbila, tako da manjkajo tu primerne ploskve za razvoj naselbin, analogno obrtnim na jugu doline. Nastoj in razvoj naselbin analogno onim na jugu doline pa je otežkočal tudi radialno proti današnjemu Celju usmerjeni tok vodovja na vzhodu teh hribov in položna valovitost terena na severozahodu, ki je odprt po položnih zvezah k dolini srednje Pake, kjer so blizu večje aglomeracije prebivalstva kot Velenje in Šoštanj. Podobnih aglomeracij v bližini v Savinjski dolini ni, neglede na to, da ovira promet iz ozemlja gornje Ložnice na zahod v Savinjsko dolino k Šmartnemu ob Paki Gora Oljka.

Vasi, ki ležijo v dolini na terasah, so v bistvu po svojem tločrtu podolžne vasi, v katerih je zopet pretežno zazidana ona stran ceste, ki je stran od pobočja terase (Gomilsko, Doberteša vas, Levec). Vas, kjer so hiše in ostala poslopja razvrščena okoli prostora »na vasi«, predstavljajo Poljče; brezlika vas pa se je razvila pred vznožjem hribovja, n. pr. Grajska vas za Boljsko in Kaplja ter Rakovlje pri Braslovčah pred Dobrovljem. Na valovitem svetu med Pako in Hudinjo pa predstavlja Podvin primer zaselške vasi, ki se proti vzhodu križa s samotnimi kmetijami. Splošni značaj Savinjskih selišč je v dolini kompaktna kmetska in obrtna vas, na obrobem hribu pa razbiti in raztreseni zaselek.

Savinjske vasi, kot kmetije v hribovju, leže vedno na robu polj ob njivah. Polja, ki leže najmanj na eni strani vasi, so razdeljena po kakovosti zemlje v razne komplekse, ki se vrstijo v enaki širini drug za drugim od vasi proč in v katerih ima vsak vaški posestnik svoj kos. Medtem ko se polja vedno dotikajo vasi, pa leže travniki in gozdovi različno oddaljeni od selišča, tako da je eden travniški ali gozdni kompleks površinsko ločen od drugega. Kot kompleksi pa pripadajo eni vasi, katere posestniki si delijo v last posamezne dele. Dalje proč od vasi, izven doline, na vznožjih hribovja pa leže vinogradniški deli vaških posestev. Posestva tvorijo sistematski kolonizacijski tip.

Savinjska posestva predstavljajo socijalno dvoje tipov posestev, kmetska in veleposestva. Kmetska posestva so po svojem značaju pretežno poljedelska in zavzemajo tudi večino za poljedelstvo najbolj sposobne zemlje. Veleposestva pa so v okolici Celja in Žalca istotako polje-

delskega značaja ter so izraz modernega agresivnega meščanskega kapitala, ki prodira iz Celja in Žalca v agrikulturno dolino. V nasprotju s temi veleposestvi, s to produktivno kmetijsko zemljo, ki se nahaja v rokah trškega ali mestnega trgovca in obrtnika, pa nosijo veleposestva, ki izvirajo iz fevdalnega upravnega sistema pred l. 1848., predvsem gozdarski značaj. Njih sedež je na velikih, pretežno gozdnih kompleksih diluvijalnih in tercijskih teras, odkoder se ne širijo toliko v poljedelsko dolino, ampak predvsem v gozdnato hribovje (Zaklošter, Žovnek, Ojstrica, Prebold i. dr.). Ker se na veleposestvih vrši strokovnotehnični obrat z različno uporabljenimi in plačanimi delovnimi silami, kar jim daje pečat latifundij, ne pridejo ona narodopisno v poštev.

Narodopisno pride v poštev samo savinjsko kmetijsko posestvo, savinjska kmetija, na kateri se živlensko udejevsuje poedina kmetijska rodbina. Socijalno in kulturno življenje savinjskega kmeta se je do začetka 20. stoletja razvijalo pod močnim vplivom veleposestnikovega vzgleda ter stoji danes pod izredno močnim gospodarskim in kulturnim vplivom mesta; vsled teh izrednih vplivov se kulturno savinjski kmet relativno malo samoniklo udejevsuje, temveč sledi veleposestvu, mestu in strokovno organizacijskemu vodstvu. In ravno tu, kjer so tuji vplivi na kmeta večji kot v katerikoli drugi pokrajini Slovenije, se je pred očmi zadnje generacije izvršil v literaturi še nezabeležen proces, ki je na podlagi hmeljske kulture in na podlagi dvignjenega življenjskega nivoja ustvaril iz gospodarskih kmetijskih poslopij nove tipe in nove oblike. To preoblikovanje in razvijanje se je izvršilo pod kulturnim in gospodarskim, torej geografskim vplivom Savinjske doline. Geografsko pa sledi iz tega, da imamo lahko kje drugje iste ali slične transformacije, da pa je njihov gospodarski vzrok drugi. V vseh takih slučajih lahko proučimo vzročnosti v eni ali drugi pokrajini in različne temelje za slične pojave z geografsko narodopisno metodo. Stilno si podobni pojavi pa imajo svoj izvor zunanjih oblik v široko na isti šolski bazi organiziranem današnjem stavbarstvu. Forme tvorijo zato del stavbarstva ali arhitekture kot tehnične discipline, narodopisno pa ugotovimo vzroke in presnavljanje v zvezi s preoblikovanjem samim. Te vrste študije, kjer je snov narodopisna, metoda pa geografska, vežejo geografijo z njeno pomožno vedo etnografijo.

V svoji pretežni večini in povprečnosti predstavlja v dolinskih vaseh savinjsko kmetijsko posestvo površinske enote od 10 do 30 oralov. Večja posestva začno prevladovati v zaselškem tipu selišč na terasah na črti Vransko—Celje, pod Dobrovrljem in na črti Založe—Ostrožno, odkoder se nadaljujejo v hribovja. V dolini imamo povprečno površinsko manjša, v hribovju pa večja posestva, kar izhaja iz precejšnje rodovitnosti tal — izvzemši loge na aluvijalnih prodih ob Savinji — v dolini in iz maj-

hne v hribovju. Radi morfoloških terenskih razmer je obdelovanje zemlje v dolini mnogo lažje kot v hribovju. Vsled tega tudi prevladuje v dolini poljedelstvo in pokrivajo travniki samo mokra, povodnjim izpostavljena zemljišča, medtem ko je v hribovju najbolj produktivna živinoreja in gozdarstvo. V preteklih dobah pred hmeljarstvom, ki se je v Savinjski dolini razširilo koncem XIX. stoletja¹⁾, je dolino živilo žito in ji je nudila glavni izkupiček pšenica; isto vlogo je v hribovju igrala poleg gozdarstva živinoreja.

Posledica raznolike usmerjenosti gospodarstva, poljedelstva v dolini, živinoreje in gozdarstva — katero pa pride za nas manj v poštev — v hribovju, je bilo različno gospodarsko poslopje v dolini in različno v hribovju.

II.

Hribovje goji že od nekdanj pretežno govedo; ta živinoreja pa je terjala od kmeta velike enoprostorne hleve, v katerih so bili voli, krave, telice, deloma medsebojno ali ločeni po vhodih, ali pa navezani na gotove stene. Iz tega, da je bila živina ob vseh stenah, je sledila nujno prostornost hleva na vse strani. Govedo se živi od maja do novembra od »prelast« imenovane sveže trave in paše, od novembra do maja pa od suhe senene in otavine krme. Nimamo niti tradicije, niti pisanih poročil, niti stavbarskih znakov, da bi se v naših krajih nahajala živina, kot je to še danes slučaj na Balkanskem polotoku ali v Severni Ameriki, preko zime na prostem. Ker je v zgodovinski dobi pripravil človek živini prezimovališče, potem ko mu v gotovem ozemlju ni bilo več mogoče nomadsko premikanje, kot so ga do zadnjega časa vršili balkanski Aromuni, je moral preskrbeti tudi krmo za živino in zato tudi prostor za krmo. Medtem pa, ko imamo v podravske senenih in slamnatih kopalih znake, da je človek pustil zimsko krmo za živino na prostem, podobni znaki v Savinjski dolini in obrobem hribovju popolnoma manjkajo. To je dokaz, da je Savinjec že davno prej zavaroval krmo za živino v poslopju. Najbolj praktično pa krmi gospodar živino, ako ima krmo shranjeno nad hlevom na prostoru, »nadhlev« imenovanem. Iz nadhleva se krma najlažje poklada živini v jasli skozi za to pripravljeno odprtino, na drugi strani pa greje sena in otave poln nadhlev v zimskem mrazu hlev in živino. Na ozemljih, kjer so kope nepoznane, prevladujejo enonadstropna gospodarska poslopja, kjer so kope običajne, pa pritlična. V prvem primeru, kot v Savinjski dolini, oziroma nad njo, mora kmet, da dobi mesto za krmo preko zime, podstrešje dvigniti, s čimer ravno nastane nadstropje, v drugem primeru, kot v Slovenskih goricah ali na Dravskem polju, kjer se del suhe krme ostavi na prostem in spravi sa-

¹⁾ Geografski vestnik 1925, p. 42. e. s.

mo drugi del pod streho, zadostuje za to podstrešje samo, ne da bi bilo potrebno dvigniti streho. Hlev se je naslonil na pobočje, kjer je na nadhlev najlažji dostop z vzpenjajočega se pobočja preko takozvanega mosta, preko katerega dospe na skedenj tudi težji vpreženi voz z živino. Poleg nadhleva in z njim se je razvil škedenj, ker je slama bistveni del živinske klaje. Na hribovju nad Savinjsko dolino se je razvil hlev, ki ima v pritličju hlev v ožjem smislu besede, v prvem nadstropju pa nadhlev, prostor za krmo in škedenj.

Mokra zgodnja poletja ne dovoljujejo v Savinjski dolini sušenja žita na prostem. V ozemlju s povprečnimi padavinami od 1200—1400 mm in pri tem še z maksimum padavin v juniju, torej v pozni pomladi in zgodnjem poletju, ter s splošno precej celinsko izraženim podnebjem sploli je sušenje in deloma shranjevanje pridelkov na prostem gospodarsko nemogoče in izključeno. Vsled tega, pozneje tudi vsled gnojenja kultur, n. pr. detelje, ki se ne morejo sušiti na prostem, ker se pri preobračanju listi preveč zdrobijo, je bil kmet primoran, da pripravi poslopje, kjer bo lahko sušil v prvi vrsti žito tudi v deževnem času. Ker pa je v vzpetem hribovitem terenu vedno težavno prevažati žito v snopih iz enega poslopja v drugo, je kmet lese za zlaganje žita postavil ob hlev in to ali pod zatrep ali pa, in to navadno, ob podolžno stran hleva. Nujna posledica tega je bila, da je moral kmet odmakniti kap dalje proč od les in podsek povečati. Tehnično to delo ni bilo težko, ker so veliki podseki pri slamnati strehi lahko delo. Lese, ki so dolge 4—5 m in visoke za eno nadstropje, so bile prvotno blizu sten. To pa, ker so imele dvoje nalog; poleg sušenja žita so bile zunanja opora zaopaživanja. Skozi lesene stene prodira mráz v hlev. Da se v zimskem času, ko so lese nezaposlene, to prepreči, je nabasal kmet med lesu in leseno steno listja, praproti, vresja ter je s tem steno zaopažil. Zaopaživanje je bil pa tudi način shranjevanja stelje. Za hudo zimo je je bilo dovolj v hlevu samem ali pod pokritim mostom; po pustu pa je s pojenjajočim mrázom uporabljal kmet za pod živino zaopažilo, ki je tako do časa toplote in žetve izginilo, nakar so lese zopet prevzele svoje poletno delo.

Radi mraza in vetra v zimskem času je kmet kljub obilici lesa opuščal čisto leseno poslopje. Pa tudi drugi razlogi so ga silili k temu. Hlev stoji navadno radi dostopa na škedenj v pobočju. Proti zemlji ali hribini pa se radi preperevanja ni hotel in ni mogel zavarovati z lesom, temveč je to storil s kamenjem, s čimer je nastal hlev z zidanim pritličjem. To mu je omogočala tudi obilica apnenca. Potreba zaopaživanja je pri zidanem hlevu v ožjem smislu odpadla. Da pridobi z zidanim hlevom prostor za steljo, so bile lese postavljene dalje, 3 m in več proč od sten in streha raztegnjena preko les. Med lesami in hlevom je nastal širši prostor, ki je služil in še služi kot shramba za steljo in pa kot shramba za vozove, ki so

bili prej na mostu ali pa tudi pod njim. Kakšno vlogo igra stelja in kakšno zopet vozovi pri nastoju listnice sploh, je težko ugotoviti; sigurno je, da je predstavljalo oboje gonilno silo, ker dejstvo je, da pomenja v Savinjski dolini beseda kolar(n)ica isto kar listnica. Nadhlev ima v sredini škedenj; od njega se proti obema pročeljema hleva širita na eni strani prostor za slamo, na drugi pa prostor za črno krmo. Kot tak je škedenj pozimi najprikladnejši prostor za delanje rezanice, t. j. mešanice zrezane slame in črne krme.

Hlev v širšem smislu besede je v hribovju poleg hiše edini sestavni del kmetije. Zelo pogosto se je hlev raztegnil v dolžino vsled prizidave svinjakov, kar je pri lesenih hlevih bolj redko. Večinoma leže kmetije na policah ali ravnah, kjer se lega in medsebojno razmerje hiše in hleva ravna po morfologiji terena. Kozolec nastopa v hribovju kot samostojno gospodarsko poslopje samo tam, kjer leži kmetija na večji ravnini; kjer pa leži kmetija na pobočju ali na mali ravni, tvori kozolec vedno eno podolžno stran gospodarskega poslopja. Vzrok temu je v tem, da se je mogoče kretati z vozom okoli kozolca samo na kolikortoliko ravnem terenu; pri strmo ležecih kmetijah pa se snopje in drugo za zlaganje namenjeno podaja iz listnice med lesami in hlevom v ožjem smislu.

V hribovju so se obdržale vse vrste gospodarskih poslopij do danes v bistvu, kakršne so bile, radi tega, ker je gospodarstvo obdržalo precej stari značaj in ni hmelj gospodarskega ustroja posestva izpremenil tako revolucionarno kakor v dolini.

Drugačen je bil razvoj v dolini. Živine je bilo na tukajšnjem manjšem in predvsem poljedelskem posestvu prvič manj in drugič je ta živina različna: konji in govedo. Prostor za živino vsled tega ni bil v dolini tako obširen, prav tako pa tudi ne enoten; prostor za konje je bil ločen od prostora za govedo. Vsled tega je hlev v dolini manjši in dvoceličen. Razlika pa je tudi glede materijala. V dolini je bilo gradbeno kamenje precej od rok, pač pa je bilo na bližnjih diluvijainih in terciarnih terasah ter v logih ob Savinji na razpolago dovolj lesa. Z izjemo kamenitega temelja, katerega so tvorili vogelni in vmesni kameni, je nastajal v dolini lesen hlev. Gozd na terasah pa se je krčil prav tako kot v logih ob Savinji; mesto njega so zrastle iz tal travniki in njive, proces, ki se zaključuje šele danes (Spodnje Gorče, Kamenče, Poljče), ko se gozd pridrži na najmanj produktivnih logih ob Savinji in na mestih s peščeno ilovico na obrobni terasah. V glavnem pa se je to krčenje²⁾ končalo že sredi XIX. stoletja. In sredi XIX. začne med lesene hleve prodirati podzidani hlev; kajti izvor stavbnega lesa se je odmaknil k vznožju gorovja in s tem je postalo apnenčasto kamenje kot gradbeni material enakovredno lesu.

²⁾ Po ustnem izročilu v Kamenčah, Kaplji, Vrbju, Gotovljah in Levcu.

Meteorološke in klimatske prilike sploh so v dolini podobne onim v gorovju in v zvezi s tem je bila tudi rešitev vprašanja, kako shranjevati vozove, poljsko orodje in sušiti žito, medsebojno slična. Da bi shranjeval in sušil savinjski kmet žito okoli hiše, kot vidimo to pri viničarijah in malih želarijah v Slovenskih goricah, ni mogoče, ker so podseki pri hiši služili za shranjevanje drv in posode, pri gospodarskem poslopju ali hlevu v širšem smislu pa za shrambo vozov in poljskega orodja.

Morfološke prilike omogočajo v dolini popolnoma drugačno, svobodno kretanje človeka z žitom kot v gorovju. Kmet radi tega ni bil primoran, da postavi lese k relativno majhnemu gospodarskemu poslopju, temveč je, ako je imel okoli hiše dovolj zemlje, postavil lese v bližino hiše in hleva, v drugem slučaju pa na polje na rob njiv. Prvotno se je tudi v Savinjski dolini zlagalo žito v ostrve in lese. To lahko s sigurnostjo sklepamo na temelju današnjih prilik na Dravskem polju in v Mežiški kotlini. Na Dravskem polju zлага še danes kmet žito v ostrve in lese, v Dravski in Mežiški dolini, kjer pa kozolec ni nepoznan, žito v ostrve, deteljo, repno zel pa v lese. In ravno današnji kmet ustvarja na Dravskem polju s tem, da daje lesi skromno streho iz lesa, kozolec, katerega označujem s savinjskim izrazom lesa. Da ni kozolec pri nas nekaj prastarega, kot meni Rhamm³⁾ glede Germanov, dokazuje tudi dejstvo, da savinjski kmet ne zлага enega najstarejših žit, prosa, v kozolce, ampak v stave, da zavaruje žito pred dežjem s stavami i. dr. Iz ostrv se je preko les razvil naš kozolec s tem, da je lesa dobila streho. Vsled morfologije tal je kozolec v hribovju postal sestavni del hleva, v dolini pa poleg hiše in hleva tretji sestavni del kmetije, ki je stal včasih v bližini hleva in hiše, večkrat pa na polju. Kmetija v hribovju je enota dveh, v dolini pa treh poslopij; hlev v hribovju je združen s kozolcem in predstavlja s tem drugačen tip kot v dolini. Mejo obeh tipov hleva kot tudi kmetij z dvema v hribovju in tremi sestavnimi poslopiji v dolini — ostale stavbe imajo značaj pritiklin — tvorijo terase na vznožju gorovja, tako da pade ta, deloma že historična meja skupaj z mejo ekstenzivnega in intenzivnega gospodarsko prevladujočega hmeljarstva.

Raznolikost poslopij sploh odvisi od geografskih, kulturnih in socialnih predpogojev. Geografske prilike so bistvene za raznolikost med hribovjem in dolino. Vsled pridelovanja gotovih kultur, prikroji človek poslopja pridelovanim kulturam. Svilarstvo stavi popolnoma druge zahteve na poslopja, pri katerih razvije nadstropja za shranjevanje bub, kot vinarstvo, ki razvije kletarstvo in s tem prizemski in podzemski del gospodarskih poslopij. Socialno trdno stoječi kmet bo zgradil po razvrstitvi in obliki popolnoma drugačno stavbo kot oni, ki se borijo za golo

³⁾ Po Dachlerju v Ztsch. f. ö. VK. XX., p. 7.

življenje. Po l. 1886. se je začela v Savinjski dolini širiti in utrjevati kultura hmelja. Ž njim in pa vsled splošnega dviga kmetijske civilizacije v drugi polovici XIX. stoletja. se je izvršil preobrat tako v zunanosti kot v notranosti, v kompoziciji in konstrukciji gospodarskega poslopja v Savinjski dolini, pri čemer mislimo na dolino med Sotesko pod Mozirjem in Celjem.

Doba, ko prodira hmelj na kmetška posestva, je doba, ko se vsled razredčenih dolinskih gozdov kot gradbeni material vedno bolj uveljavlja kamen in v zvezi ž njim opeka, ki se žge na ilovnatih diluvijalnih in terciarnih terasah. Z zidano hišo se uveljavljajo tudi mestni stavbarski in arhitektonski vidiki. Pritlična zidana hiša z vežo in kuhinjo v sredini, s hišo in kamro na eni, malo hišo in kletjo na drugi strani, poriva v ozadje leseno, s slamo krito hišo, v kateri je zidana veža in visoko obokana kuhinja in v kateri imamo poleg veže in kuhinje samo še en sam prostor, to je hišo kot sobo. Vse kmetško gradbeno udejstvovanje je osredotočeno na hišo, hlev in kozolec stojita v ozadju zanimanja in se nanovo naredita samo pri bolj stoječih gruntarjih. Pri hlevu je kmet samo pridelal kako uto ali postavil manjše poslopje za drvarnico, svinjake, shrambo itd. Gospodarska poslopja se množijo, razbijajo, ker pač kmec večjih gradbenih investicij ne zmore. Kot ena prvih pritklin je nastala kot podaljšanje hleva ali kot preureditev govejega ali konjskega hleva listnica; v zadnjem slučaju se je hlev v ožjem smislu premestil v novi podaljšani del poslopja, tako da je listnica, ki je nastala za shranjevanje stelje, vozov in poljskega orodja, prišla v sredo med goveji in konjski hlev.

Ta proces je ob nastopu hmelja že končan, prav tako tudi pretvarjanje kozolca-lese v kozolec-plašivec. Plašivec (slika 1) je nastal istotako kot rešitev vprašanja, kam shraniti vozove in poljsko orodje. Dokler je bilo to orodje primitivno, ni predstavljalo nobene posebne vrednosti. Ko pa se začne v začetku XIX. stoletja med našim kmetom bolj in bolj definitivno uveljavljati železni okovi na vozovih, železni plugi itd., takrat je začelo to orodje vsled pomanjkanja denarja predstavljati vedno večjo vrednost, katera se ne sme vmes med zaopazilom izpostavljati padavinam. Po svojem bistvu pa spada poljsko orodje od hleva stran in to na mesto, kjer ni večnega prometa in s tem večne izpostavljenosti poškodbam, kar velja tudi za vozove. Vsled tega je kmet podaljšal na eni strani lese streho in jo v gotovi oddaljenosti (ca 4—5 m) podprl s polovično visoko leso. S tem je bil pridobljen pokrit prostor, v katerega je kmet shranjeval vozove in poljsko orodje; nastal je iz lese plašivec. Ta je, sklepajoč po imenu kolar(n)ica za listnico, mlajši od listnice, ki tvori ob prihodu hmelja že dolgo sestavni del hleva. Plašivec se je razvil najprej tam, kjer je tvoril sestavni del kmetije; sledila mu je lesa na polju, tako da moramo ob prihodu hmelja ugotoviti lego ko-

zolca deloma pri kmetiji, kjer je razvit kot plašivec, deloma pa zunaj na polju, kjer stoji kot lesa.



Slika 1. Rakovlje (Planka).

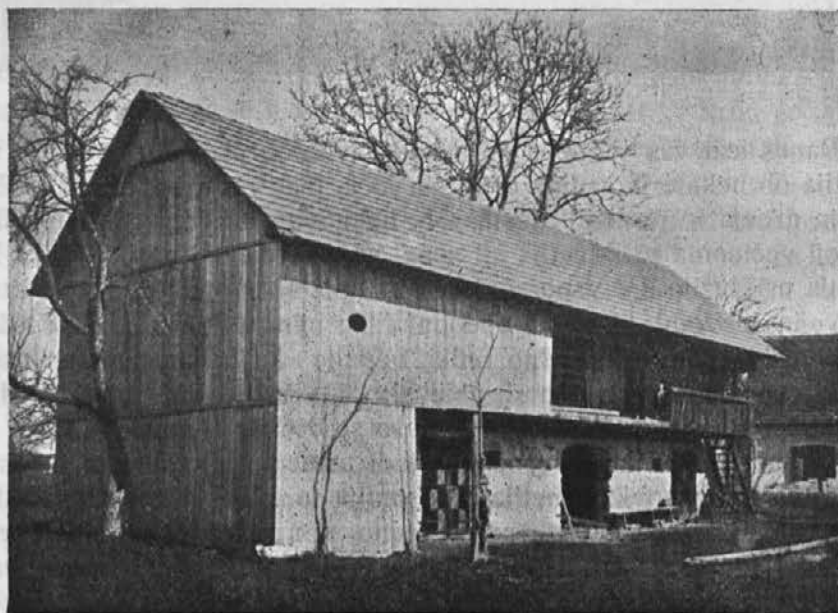
Foto: K. Vollmaier.

Danes leži vas v gozdu sadnega drevja, ob prihodu hmelja je stala kmetija ob nekaterih sadnih drevesih in je bila vas konglomerat ločenih skupin drevja in poslopij. K »marof« imenovanemu hlevu in k plašivcu, ki stoji večinoma pri kmetiji, ali zunaj na polju se v drugi polovici XIX. stoletja pridružijo kot vzporedni deli kmetije še svinjaki (doslej združeni z govejim hlevom), ki so bili podobni današnjim v Prlekiji in ki so danes v Savinjski dolini že izredno redki, nadalje »kašta« imenovano manjše leseno poslopje, kjer se je shranjevalo žito, sadje, železnina in pijača. Stiskalnice za sadje so bile redke in so se družile s kašto; pajštve so v dolini danes nepoznane, nepoznane tudi ustnemu izročilu ter se omejujejo samo na hribovje. Kmetija predstavlja torej ob prihodu hmelja skupino poslopij, izmed katerih pa so redno med seboj ločeni hiša, hlev in kozolec. Lega enega kot drugega izmed poslopij v kmetiji je negotova ter se ravna po morfologiji in produktivni kakovosti tal.

Na terasah za Savinjo in Ložnico kmet ni izpostavljen opasnostim povodnj: zato je lahko prosto postavil poslopja, pri čemer je upošteval samo površino svojega lastnega ozemlja. V tamkajšnjih obcestnih vaseh se je razvila kmetija, kjer stoje hiša in gospodarska poslopja eno poleg drugega v podolžnem podaljšanju hiše, ali pa eno ob drugem vzporedno. V vaseh pa, ki leže na vznožju hribovja na diluvijalnih in terci-

jarnih terasah, je bilo pri razvoju kmetije vedno upoštevati vodo, ki povzroča na teh terasah manjše močvare, poleg tega pa precejšnjo valovitost terena. Vsled tega je oblika kmetije tu v daleko večji meri amorfna kot na terasah v osrčju doline, ne glede na to, da je kmetija — izvzemši nekdanj kozolec — povsod kompaktna. Povsod je kmet z obliko in lego kmetije uravnaval poslopja po stanju vode v dobi suše in povodnji. Splošno pa se pojavlja povsod stremljenje in to danes kakor nekdanj, ko je bil kozolec deloma še na polju, postaviti gospodarsko poslopje tako, da leži s hišo ali vzporedno, ali v nadaljevanju njene dolžine, ali pa pravokotno na njen konec. Bistvena za obliko kmetije je lega hiše in hleva, medtem ko kozolec sistematičnost oblike kmetije ali podpira, ali pa dviga njeno amorfnost.

Osvoboditev kmeta od fevdalnih bremen l. 1848. je pokazala pozitiven sad predvsem pri večjem kmetu, ki producira za trg in ki ne uporabi svojih pridelkov za sebe. Tak večji kmet je bil nosilec gradbenega dela, ki je ustvarjalo nove sezidane hiše in podzidavalo hleve v drugi polovici XIX. stoletja. S podzidavo je postal hlev samo prostornejši, sicer pa je ostal kot je bil (slika 2).



Slika 2. Kamenče (Plavc).

Foto: K. Vollmaier.

Značilna je lega hlevov. Izredno redki so slučajji, kjer bi ležala fronta proti severu, torej v senci. Izmed solnčnih strani pa, ki nudijo prostorom svetlobo in toploto, od česar odvisi zdravje pri živini in možnost sušenja koruze ter poznih jesenskih pridelkov, prevladuje južna stran, kateri sle-

dijo vzhodna in zahodna. K svetli in solnčni nebesni strani odprt hlev je na enem koncu imel prostor za govedo, na drugem za konje, v sredi med konjskim in govejim hlevom pa je bila listnica. Na enem ali obeh pročeljih pa je nastala uta, ki je služila kot shramba za prelast, pri starih hlevih tudi za listnico, drvarnico in ki se kot z deskami obiti plašivec priljublja hlevu. Ker so se lesení hlevi v jeseni zaopažili, so bili ali brez oken, ali pa so imeli le majhne line (20×30 cm) v bližini vrat. To značilnost lesenih hlevov je prevzel na sebe tudi v pritličju zidani hlev (slika 2). Na lesenem prvem nadstropju so v bistvu zopet trije deli, in to parna ali prostor za slamo, ki leži nad hlevom za govedo, in pa prostor za črno krmo, za seno in otavo, ki se nahaja nad hlevom za konje; vmes pa je škedenj — prostor za mlačvo poleti in za delanje rezanice pozimi. Prostor nad uto stoji navadno v neposredni zvezi z bližnjim delom nadhleva ali pa s hodnikom in se v tem slučaju uporablja za kak specijelni namen, n. pr. kot shramba za svinjsko skuho. Med pritličjem in nadhlevom je hodnik, ki nikdar ne prekorači širine 2 m, temveč se obratno po navadi zadosti s širino 1 m; nanj vodijo na onem koncu, ki je bližji hiše, stopnjice. Hodnik je odprt pred škednjem na mestu, kjer se meče na nadhlev žitno snopje, seno in podobno.

Druga polovica XIX. stoletja je reformirala na večjih posestvih hlev s tem, da je podzidala pritličje in mu tako dala stalno obliko. Človek XX. stoletja iz pred- kot povojne dobe je moderniziral poslopje le s tem, da je nadomestil slamnato streho z opeko, obenem pa razširil prostor za črno krmo na ta način, da je streho podaljšal čez na pročelje naslonjeno uto in uto dvignil do hlevove strehe, obenem pa razdelil z lesenim tlom pritličje ute od nadute. Te vrste končni razvoj se je vršil na srednjih in večjih posestvih, ki so po značaju svojih gospodarjev konservativna ali pa tam, kjer je bilo z ozirom na nove potrebe hmelja dovolj drugih poslopij in prostorov na razpolago. Ta hlev predstavlja kmeta, ki ne postavlja iz temeljev novih gospodarskih poslopij, ampak vzporedno z razvojem lastnega gospodarstva popravlja, izboljšuje, nadomešča staro z novim in s tem vzdržuje in polagoma razvija svoja poslopja in svojo kmetijo. Splošno pa predstavlja ta hlev in ta razvoj življenje in delo večjega kmeta iz dobe pred hmeljarstvom.

III.

Vsled malih množin produciranega hmelja je lahko prvotno, do konca XIX. stoletja, sušil savinjski kmet hmelj na zraku tako, da ga je razgrnil po škednju in drugih prostorih, ali pa na solncu na takozvanih hmeljskih lesah. Ko je produkcijo hmelja dvignil, pa ta način sušenja ni zadestoval in mu je vsled tega grozila opasnost, da se hmelj pokvari, če se ne posuši pravočasno. Zato je prešel koncem XIX. in začetkom

XX. stoletja od sušenja hmelja na prostem k sušenju hmelja v hiši ali pa — redkeje — je pozidal za to primeren prostor k svinjakom ali k hlevu. V ta prostor je v eden kot postavil peč, ki se je kurila od zunaj. Iz peči pa je napeljal ob stenah pločevinaste cevi, ki so grele ves prostor in se končavale v krušni peči — v slučaju, da je bila sušilnica prirejena v hiši —, drugače pa v zidu in v dimniku. V tem prostoru je do stropa postavil stojala, na katerih so ležale hmeljske lese in na njih hmelj. Oba načina še predstavljata avtarktno samopomoč, vendar pa stavi drugi že kolikortolike zahteve po urejenem, smotrenem sušenju, ki se ne ozira na nobeno vreme. Suhi hmelj pa je shranjeval Savinjčan na škednju, pa tudi nad kašto, nad hišo, ali na kozolcu. Shranjevanje nad kašto, nad hišo, nad drvarnico, kakor so te pritikline obstojale koncem XIX. stoletja, predstavlja primitivno ravnanje s hmeljem, ne pa na zračnem škednju ali na še bolj zračnem širokem kozolcu, katerega pa so poznali samo večji posestniki. Z ozirom na ostalo gospodarstvo pa je sušenje in shranjevanje hmelja ostalo brez posledic, dokler je bila produkcija hmelja majhna.

Ko pa se je produkcija hmelja začetkom XX. stoletja vedno bolj stopnjevala, je nastalo vprašanje, kako sušiti hmelj, ker sušenje v sobah ni več zadostovalo. Še aktualnejše pa je postalo vprašanje, kje in kako ga shranjevati. Vprašanje shranjevanja hmelja je kmeta težilo še, ko je imel sušilnico za hmelj v sobah. Hmelj namreč leži v shrambi od obiranja, oziroma sušenja do časa prevzema po kupcu, to je od srede avgusta do konca (najmanj) septembra. V tem času pa se na škednju omleti s cepmi zadnje žito, žanje proso, kosi otava itd. Proso se po približno 14dnev- nem sušenju v stavah na polju spravi na škedenj, kjer čaka metve. Otava pa pride zopet ali na škedenj ali pa na nadhlev na vrh na seno. V teh primerih je škedenj zaprt za hmelj, ako pa se škedenj uporabi za hmelj, pa za poljske in travniške pridelke. Na drugih poslopih pri naraščajoči produkciji za hmelj kmet enostavno ni imel prostora. Nujna potreba je nastala, da ali razširi prostore na nadhlevu, ali na kozolcu, to je na plašivcu, ali pa, da prikroji samo za hmelj, torej za sušenje in shranjevanje hmelja, kako pritiklino.

Radi velike produkcije hmelja je bilo sušenje po sobah prepočasno in vsled tega nezadostno. Če je hotel kmet s pridom posušiti svoj hmelj, je moral pripraviti tovarniške ali po vzorcu tovarniških po obrtnikih prikrojene in izdelane sušilnice za hmelj. Te sušilnice sestojе iz dveh delov. Pri tleh je velika peč z močnimi, deloma litimi, deloma pa pločevinastimi cevmi. Peč razvija toploto, ki se po posredovanju horizontalnih cevi dviga po pokončni prizmi navzgor. Prizma ima različne dimenzije od stranice kvadrata po 1 m do stranice pravokotnika ali običajno kvadrata s stranico 3 m ter ima v vrhnem delu dvojna obračala in spodaj

pod njimi iz prizme pregibljive predale. V tem trodelnem gornjem delu sušilnice, ki je v celoti izključno samo zidana, se hmelj suši od toplote, ki se dviga od peči preko cevi v višino. Ako je torej hotel kmet praktično uporabiti tovarniško ali obrtniško sušilnico, jo je moral vzdati, oziroma postaviti v zidano prizmo, kar ravno znači v savinjskem pojmovanju sušilnico. To prizmo je prizidal kaki pritiklini (slika 3) ali pa hlevu, ker samostojno ozka, a visoka stavba ni mogla obstojati; h kozolcu pa radi opasnosti ognja sušilnice ni mogel postaviti, pa tudi radi tega ne, ker so v dobi razvoja sušilnic prehajali plašivci v kozolce v ožjem in pravem pomenu besede, tako da kozolec v dobi razvoja sušilnic še daleko ni splošen. V zvezi s postavitvijo sušilnice pa je moral kmet rešiti tudi vprašanje shranjevanja hmelja, tako da je reševal večinoma na en mah dva problema.



Slika 3. Glinje (Marinc).

Foto: K. Vollmaier.

V slučaju, da se je sušilnica priključila kateri pritiklini, kašti, svinjakom ali drvarnici, je bila prva posledica prizidave povišanje poslopja.

Kajti sušilnica sama je normalno visoka do 10 m in hmeljar mora imeti pred vremenskimi neprilikami zavarovan prostor na vrhu, kjer se vsiplje sveži hmelj na sušilnico, kot tudi v višji sredini, kjer se jemlje iz sušilnice suhi hmelj. V zvezi z izvršitvijo teh potreb pa je bilo najbolj praktično, ako je hmeljar prizidal sušilnico kakoli pritiklini, da je takoj dvignil celotno poslopje, s čimer je dobil takoj prostor za shranjevanje suhega hmelja (slika 3). Kar se tiče materiala, je dvignjeno poslopje deloma leseno, obito z deskami, deloma pa zidano. Jezikovno je zanimivo, da izgubi v tem trenutku pritiklina svoje dosedanje ime in se imenuje po pridelavi celo poslopje, pa tudi posamezni oddelki ali nadstropja poslopja z enotnim imenom sušilnica. Tako je iz pritlične kolibe nastalo solidno poslopje z geografsko in etnografsko važno obliko, in sicer s poslopju na enem pročelju prizidano prizmo, ki je danes ena najbolj bistvenih značilnosti Savinjske doline. Etnografsko zanimiva kot forma, geografsko kot pokrajinski izraz kulture hmelja predstavlja prizidana prizmatična sušilnica analogon značilnostim, kot so n. pr. viničarije za Slovenske gorice ali Haloze ali pa planšarske kočice v visokih Alpah.

V slučajih, kjer je nastala iz pritikline sušilnica, se je hlev razvijal kot smo to že omenili. Pritikline kot take so se pa lahko razvile samo tam, kjer je bila posestna meja od hiše, oziroma od kmetije dovolj oddaljena. Tam pa, kjer je bila posestna meja tik za kapom hiše ali hleva, se radi pomanjkanja prostora pritikline naravno niso mogle razviti. Zadnji slučaj je bil tudi eden evidentnih razlogov, zakaj se ni pri vseh kmetijah razvil kozolec že z obliko lese na kmetiji sami. Kajti vsak kozolec, pa naj si bo že lesa, plašivec ali kozolec v ožjem pomenu, streži za meridijonalno lego, s katero je vsaka stran izpostavljena solncu, ena dopoldne, druga pa popoldne. Ker je torej kozolec radi nujnosti svoje meridijonalne lege rabil obilo prostora, je ravno on preprečeval razvoj pritiklin. Vsled tega je v slučajih, kjer se je kozolec razvil kot sestavni del kmetije, razvoj pritiklin nadomestila koncentracija pritiklinskih prostorov k hlevu in k hiši. Kjer pa so se razvijale pri kmetiji pritikline, pa je moral kozolec ostati tudi še z razvojem plašivca zunaj na polju. Deloma navedeno dejstvo, v isti meri pa tudi praktično-gospodarski razlogi, da bodi n. pr. listnica kolikor mogoče blizu svinjaka ali pa shramba za žito kolikor mogoče blizu škednja itd., so rodili težnjo, da se združijo pod eno streho razne pritikline, ki bi se, kar je zopet praktično, enotno uporabljale in enotno popravljale.

In v zvezi z mislijo priključiti hlevu sušilnico, deloma pa tudi brez tega, ako je bila sušilnica samostojna, je ostala misel združiti vse pritikline — razen kozolca — skupaj s hlevom pod eno streho. Hmeljarstvo pa ni z zahtevami po prostoru valilo na kmeta samo novih težkoč. Hmeljarstvo je gospodarsko postavilo savinjskega kmeta na tako solidno gospodarsko bazo, da je bil s tem podan gmotni predpogoj za izvršitev

kmetskih gradbenih načrtov. Par let po nastopu XX. stoletja se začne v Savinjski dolini gradbeno udejstvovanje, ki je vso dolino popolnoma prenovilo, kar je zavrila šele velika vojna. In če je za drugo polovico XIX. stoletja značilna kot novo nastajajoče poslopje zidana hiša na mesto prejšnje lesene, je za začetek XX. stoletja poleg širokega kozolca značilno zidano gospodarsko poslopje, hlev, združen z drugimi pritiklinami pod eno streho.

Splošno je Savinjčan največkrat priključil sušilnico hlevu, s čimer je bila takoj podana nujnost ali vsaj potreba po koncentraciji vseh pritikin. Priključitev sušilnice hlevu se je izvršila na ta način, da je bila vzdana kot gradbena prostorna enota h kakemu drugemu prostoru, v eden vogelni del poslopja, ali pa, da se je priključila hlevu na pročelje kot v zgoraj navedenem slučaju kaki pritiklini. V zvezi s tem pa je bilo potrebno pripraviti prostore za shranjevanje hmelja. To pa je povzročilo isto kot doprej podzidavanje lesenih hlevov, namreč povečavo prostornosti. To se je izvršilo s tem, da se je s priključitvijo sušilnice hlevu hlev podaljšal vsaj za eno prostorninsko enoto in to prav tako v pritličju kot v nadhlevu. Dimenzije enega prostora starega podzidanega hleva se sučejo po stranicah okroglo med 4.5 m in 5 m v luči, pri novih pa 6—7 m, tako da se s prizidavo sušilnice in s koncentracijo pritikin podaljša hlev za 5—7 m, če pri tem tudi ne upoštevamo dejstva, da se je pri novih prostorih tudi širina povečala za 2—6 m. Koncentracija pritikin pod eno streho pa se je nanašala le na pritikline kot take, ne pa na sestavne dele kmetije, kot sta hiša in kozolec, ki se kot samostojni edinici razvijata pod vplivom hleva, a vendar samostojno. Z izvedbo koncentracije prostorov je postal hlev s sušilnico za hmelj centralno poslopje kmetije; poprej je bila to hiša v zvezi s kašto.

Izvedba koncentracije pritikin in hlevov je izredno zanimiva in preprosta. Dolžina celotnega poslopja se menjuje od 16 m do 30 m, širina pa od 6—10 m, h kateri se vključi še prostor pod hodnikom, imenovan veliki plat, ki zopet znaša 4—5 m. V slučaju velikega plata ali širšega hodnika sploh nimamo nikoli maksimalne, temveč srednje ali minimalne širinske dimenzije hleva v ožjem smislu. Posamezni prostori, kot hlevi, listnica, obsegajo večinoma kvadrate s stranicami od 4.5 m do 7 m. Za škedenj je najobičajnejša dimenzija kvadrat s stranico 6 m. Poleg razširjenja hleva v dolžino vsled dozidave sušilnice, je kmet iz stremljenja po razširjenju prostorov ustvaril novi razširjeni prostor s tem, da je povečal širino hodnika, oziroma pokritega prostora pred prednjo fronto hlevovega zida (slika 4). Ta prostor, ki predstavlja širinsko razširjeni hodnik, in prostor pod njim se zove veliki plat ter se uporablja kot pomoč kozolcu in pa za izvrševanje pomožnih kmetskih del v deževnem času. Veliki plat je najznačilnejši del v dobi intenzivnega hmeljarstva v Savinjski dolini

razvitega hleva (slika 4) in tvori ekvivalent prostoru med lesami in hlevovo podolžno steno pri še s slamo kritem hlevu v obrobnem hribovju. Razlika med obema obstoja bistveno v tem, da so v hribovju v lesah late in da niso lese zvezane po podu z nadhlevom kot takim, kakor pri novem poslopju v dolini, ki daje vsej prednji strani značaj hodnika. Značilna za novo blagostanje pa je zunanja impozantna, ponosna oblika poslopja, ki je v pritličju zidano iz kamnja, zgoraj pa iz opeke. Stene iz opeke karakterizirajo iz opeke izdelane in živo, a enotno barvane mreže; streha je redno pokrita z opeko. Ne glede na material in arhitektoniko in nje izvedbo, ki je različna, pa predstavlja hlev z velikim platom samô prestavitev hleva z lesami na solnčni podolžni strani iz hribovja v dolino. Kakor je terjala živinoreja v hribovju velike prostore in s tem ustvarila prostran širok hlev, je postavil iste zahteve v dolini hmelj ip ustvaril kot posledico isto, namreč hlev z velikim platom. S hlevom z velikim platom je oblikovna etnografska razlika med hlevom v hribovju in v dolini izginila, ostala je samo dekorativna raznolikost in raznolikost materiala. Geografsko pa je hribovje in dolina postala z istoličnim hlevom ena geografska enota; nekdanja fizijogeografsko in antropogeografsko utemeljena razlika je vsled kulture hmelja izginila, hribovje in dolina sta se po istem tipu hleva strnila tudi v etnografsko enoto.



Slika 4, Kamenče (Gregl).

Foto: K. Vollmaier.

Obenem s tem pa so izginile s kmetije razne pritikline, ki so se razen drvarnice združile pod eno streho s hlevom v eno enoto. Pa tudi

pri starih moderniziranih hlevih (slika 2) se je v najnovejši dobi pod vplivom razširjenja prostorov povečal del, ki predstavlja že priključeno pritliklino, n. pr. uto, in sicer s tem, da se dvigne v višino ter s tem razširi nadhlev. Koncentracija prostorov pod eno streho pa je šla pri novih poslopih tako daleč, da so nastali zlasti v bližini sušilnice tudi stanovanjski prostori; sobe predstavljajo višek stremjenja po koncentraciji prostorov, ki se je lažje izvedla z novimi hlevi kot pa z razširjanjem ali prenovljenjem starejših zidanih hiš. S tem pa, da so nastale na hlevih sobe, so se na zunaj mreže morale umakniti oknom.

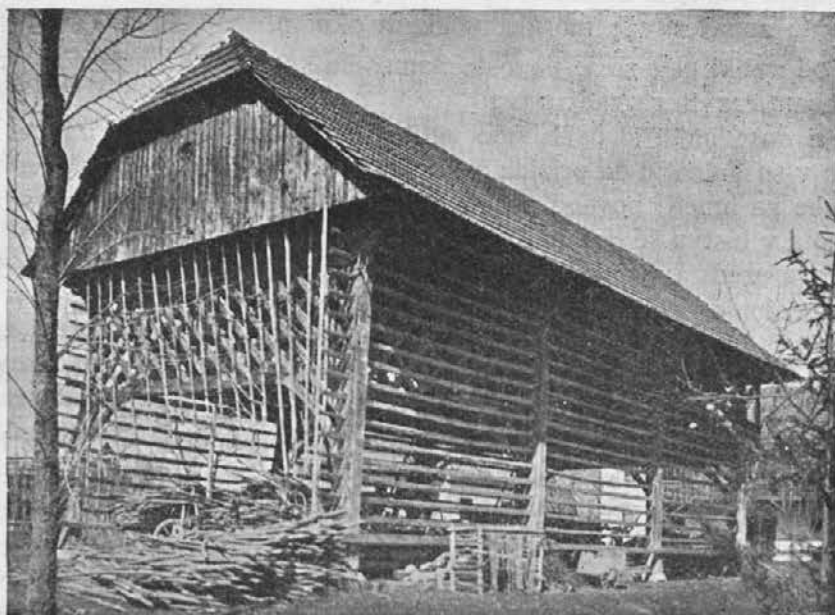
Pod veliki plat se je pogosto namestila stiskalnica, znak vzporedno s hmeljem razvitca sadjarstva.

Pri dosedanjih slučajih smo ugotovili dejstva, da razširi kmet pritliklino v sušilnico in da prizida sušilnico klevu in ga razširi s prireditvijo shrambe za hmelj; povesod pa obstoji težnja po koncentraciji prostorov. Ostaneta v bistvu še dve možnosti.

Prva predstavlja slučaj, da je kmet hlevu prizidal sušilnico, ne da bi s tem poslopje razširil. V tem slučaju je uporabil tisti del nadhleva, kjer se je shranjevala slama, kot prostor za manipuliranje s hmeljem in s sušilnico. Lahko je to storil vsled tega, ker je z naraščanjem produkcije hmelja produkcija žit, kot rži, ječmena, pšenice padala in s tem tudi množina pridelane slame. Seveda razmerje novonastalih potreb iz hmeljarstva še daleko ni bilo izenačeno vsled manjše množine pridelane slame. Praktično manjša produkcija slame ne pomeni nobenega dobička na prostorih sploh, ker se je v dobi razvoja hmeljarstva močno stopnjevala produkcija detelje vseh vrst. Vsled tega je bilo potrebno najti prostor, ki bi nadomeščal v poznem poletju in zgodnji jeseni za hmelj uporabljeni škedenj in nadhlev sploh, in zato je kmet razširil tisto gospodarsko poslopje, kjer se črna krma radi zračnosti najlepše suši in obvaruje, to je kozolec. Na drugi strani pa je Savinjčan do zadnjega časa prideloval več vrst kvalitativno različnega hmelja, od katerih sta najvažnejša zgodnji (golding) in pozni (tettmanški) hmelj. Radi očitvene razlike je mešanje obeh vrst nemogoče in je vsled tega shranjeval eno vrsto hmelja na škednju ali na hlevu, za shranjevanje druge vrste pa je pripravil kozolec.

Iz teh dveh razlogov se je konkretno razvil iz plašivca kozolec v ožjem pomenu besede ali široki kozolec (sl. 5). Ta obsega dvoje vrst vzporednih les, med katerimi se je v višini plašivčevega podstrešja razvilo prvo nadstropje, zgoraj pod kozolčevo streho pa podstrešje. Podstrešje loči pod od nadstropja, tako da je nadstropje kot podstrešje enota za sebe. S tem pa, da je postal kozolec shramba za krmo in hmelj, je sedaj služil v isti meri trojnemu namenu: sušenju žita, kot shramba za poljsko orodje in vozove ter kot prvenstvena shramba za črno krmo in hmelj. Dosedanji kozolci so bili kot lesa samo za sušenje žita, detelje,

zeli in krme, kot plašivec poleg tega še shramba za orodje in vozove, tako da začne kozolec šele kot široki kozolec služiti kmetu kot vsestransko uporabljivo gospodarsko poslopje. In ako se je kozolec že z nastajanjem plašivca začel pomikati s polja h kmetiji in to ravno kot shramba za vozove in poljsko orodje, tako se je široki kozolec definitivno preselil kot shramba za črno krmo, hmelj, vozove in poljsko orodje ter kot vsestranska sušilnica za poljske pridelke s polja h kmetiji.



Slika 5. Kamenče (Baš).

Foto: K. Vollmaier.

Kar pa se tiče druge možnosti, so redki slučajji, ko se prizida sušilnica k širokemu kozolcu, ali pa — kar je ravno tako redko — k hiši.

Ako predstavlja kozolec poglavitno shrambo za hmelj, kar je precej pogosto, tedaj jo vrši kot široki kozolec, ki zamenja v razliko od zgoraj omenjenega slučaja svojo vlogo z vlogo škednja.

Končno pa moram poudariti še izredno važnost psihološkega položaja savinjskega kmeta. Savinjščan je efektist v svojem umetniškem, zlasti oblikujočem gledanju in premostrivanju. Njegovo estetsko doživljanje razvija predvsem to, kar je impozantno, torej veliko, masivno in prostorno. Vsled tega tudi izpremeni, če mu in v kolikor mu to dovoljuje socialno, oziroma gmotno stanje, svoja poslopja v duhu efektizma. To psihološko dejstvo pa je utemeljeno v ekstenzivnem gospodarskem stanju in stremljenju savinjskega kmeta, ki tako glede prostora, kot glede poslopij stremi in gleda, da ne bo »na tesnem«, ter da si ustanovi prostorno posestvo in na kmetiji prostrane stavbe. Tej prvotni, primarni

težnji po prostornih stavbah šele sledi naslednja, razširjene prostore tudi okrasiti. In ko je hmelj v zvezi z zahtevami po prostoru gospodarsko omogočil izvedbo tudi v kmetijski efektivnosti duševnosti zasidranega prostornega gospodarskega poslopja, takrat so se poslopja in prostori razširili ne samo z ozirom na faktično nujne potrebe, temveč pri manjših posestnikih enostavno po vzgledu večjih. Danes v Savinjski dolini izrazito prevladuje razen kozolca zidano, z opeko krito prostorno gospodarsko poslopje. Skoraj izginili so leseni hlevi in lese in v zvezi s tem podira danes veter zadnje plašivce.

IV.

Na osnovi prevladujočih velikih posestev in živinoreje se je v ob-savinjskem hribovju razvilo prostorno, v pritličju zidano in enonadstropno gospodarsko poslopje, ki je združevalo hlev in kozolec. Kot samostojna stavba se je kozolec razvil, kjer mu je to dopuščala morfologija terena. V dolini, z manjšimi posestvi s produktivnim poljedelstvom, se je razvil manj prostorni, leseni in enonadstropni hlev na kmetiji poleg hiše, kozolec pa kot lesa za sušenje žita na kmetiji ali zunaj na polju.

V Savinjski dolini je kozolec vsled obilnih padavin geografska nužnost.

V dobi, ko se uvaja v Savinjski dolini hmelj, se pritličja hlevov na večjih kmetijah podzidavajo in hlevi s tem širijo (sl. 2), lese pa se preoblikujejo kot sušilnice za žito in shramba za vozove v plašivec (sl. 1).

S kulturo hmelja se je z racionalnim sušenjem hmelja pojavila potreba, razširiti prostore gospodarskih poslopij. Hmelj je to razširjanje gmotno tudi omogočil, tako da so nastali v dolini hlevi z velikim platom (sl. 4), ki so oblikovno združili tip hleva v hribovju s tipom hleva v dolini, obenem pa ustvaril koncentracijo pritiklin pod hlevovo streho. Hmelj je nadalje razširil in zgradil že obstoječe razširjene tipe hlevov (sl. 2) kot zidane. Kjer se je sušilnica združila s pritiklinami, se je ta razširila in dvignila v enonadstropno poslopje (sl. 3). Kozolec pa se je preko plašivca razvil vsled potreb po prostoru v široki kozolec (sl. 5), kateri se je kot sušilnica za poljske pridelke in shramba za vozove, črno krmo in hmelj preselil s polja na kmetijo.

R é s u m é.

Les bâtiments d'exploitation dans la vallée de la Savinja.

L' auteur a caractérisé d' abord en peu de mots les colonies de la vallée de la Savinja, ensuite il a montré le développement du hangar jusqu' à la forme que nous présente la fig. 1, et le développement de l' étable jusqu' à la forme présentée par la fig. 2. —

Par la suite l'auteur a ébauché l'influence que la culture du houblon a exercée sur l'architecture paysanne de la vallée de la Savinja. Comme on sait la culture du houblon a amélioré la situation économique de la population et engendré la nécessité de bâtiments d'exploitation plus amples. Sous l'influence de cette culture le séchoir à houblon a surgi comme un phénomène caractéristique de la région (fig. 3). En conséquence de la culture du houblon la vallée de la Savinja est devenue la région de la Slovénie où prédomine presque sans exception le hangar large (fig. 5) et, à côté de lui, l'ample étable en maçonnerie à deux étages (fig. 4).

Izvestja.

Dodatna pojasnila k vprašanju o poreklu vsobenjkov.

Ko sem poslal (jul. 1928) uredništvu ČZN svojo razpravo »Odkod — vsobenjki?«¹⁾, sem s a m opozoril, da utegne K a s p r e t o v a razlaga izraza »vsobenjki« naleteti na odpor pri jezikoslovcih. Gospod urednik pa mi je zagotavljal, da ne vidi v p r i č a k o v a n e m odporu jezikoslovcem nobene ovire, da članek izide, ker mu je na tem, da naj se stvar temeljito razbistri.

Kar se tiče pravnozgodovinske strani vprašanja, doslej še nisem slišal nobenega dvoma o pravilnosti svojih izvajanj glede postanka stalaža vsobenjkov. V tem pogledu je torej stvar menda v redu. Ker sem pa imel po priobčitvi že navedene razprave (v septembru 1928) priliko preštudirati še nekoliko stotin novih zapisnikov o vinogorskih zborih, namreč v Turjaškem (Auersperškem) arhivu v Losensteinleitetu na Zg. Avstrijskem shranjene Žužemperške zapisnike iz dobe 1693—1727 in pa Soteške iz dobe 1751—1804, morda ne bo odveč, če se povrnem še enkrat k zgodovinskemu izvoru vsobenjkov.

Dočim se je na eni strani iz zapisnikov vinogorskih zborov ob dolnji polovici Krke (počenši nekako od Novega mesta) prav jasno zrcalila želja vinogorskih posestnikov, da si obdržé v svojih vinogorskih hramih stalne delovne moči v osebi vsobenjkov in je borba med gorskimi gospodi ter vinogradniki dobila značilno kompromisno rešitev, da sme vsak vinogradnik obdržati po enega vsobenjka, na drugi strani v Ž u ž e m p e r š k i h zapisnikih o takšni borbi ni najti sledov. Vsaj »občne sodbe« (Gemein Urtl) je nikjer ne omenjajo. S o t e š k i zapisniki pa pač poročajo o taki borbi, toda stališče vinogradnikov se tukaj docela strinja z onim gorskega gospoda kneza Turjaškega (Auersperga): Vsi so složni

¹⁾ V razpravi so ostale sledeče tiskovne napake, ki naj se popravijo: Na str. 165 v 6. vrsti od zg. in v 3. vrsti od zd. čitaj drugič »osebenjke«, oziroma »vsobenjki«. Na str. 167 v 13. vrsti od zg. je izpadla med besedo »se« in »nahajajoče« nikalnica »ne«. Na str. 171 v zadnji vrsti čitaj »sabêjek« (ne »šabêjek«).